

# XXVIII SORTIDA CONEGUEM CATALUNYA PUIGSACALM-VALL DE BAS



29 d'Octubre de 1995  
Secció Cultura  
A.E. TALAIA



# **SALUTACIÓ**

**El Puigsacalm és un d'aquests llocs claus de la geografia catalana, un mirador excepcional de la Vall d'en Bas i la zona volcànica d'Olot i a la vegada d'una bona part de la resta del País. És una muntanya amable, fàcil de pujar i per tant molt concorreguda.**

**Ferotge des de la Garrotxa, suau des de l'Osona i el Ripollès, plena de prats i de fagedes que donen al paisatge de tardor unicoloriment quasi irreal.**

**Muntanya habitada amb masies, castells i ermites, i a la vegada dura a causa dels seus grans estimballs, però amb fonts com la Tornadissa, abundosa i situada estratègicament abans de la pujada, i la de Santa Magdalena abans de la baixada.**

**Santa Magdalena, un lloc de somni, prat, verdor, muntanyes, espai i pau a l'entorn d'una ermita, i les Olletes, capella troglodita al mig del grau, fan que l'excursió d'avui sigui una clàssica.**

**Ens sorprèn com en el nostre camí per conèixer Catalunya no hàgim fet el Puigsacalm fins ara.**

**Bona caminada!**



## A TALL D'INTRODUCCIO

El Puigsacalm és un cim humil, molt humil, no ho podem negar; 1.500 m no és una alçada gaire remarcable ja que a Catalunya tenim força cims d'aquesta alçada i sembla que un més no destaca gaire entre ells.

Pel no tenir, no té ni serralada pròpia. Situat i fent de pont entre el Pre-pirineu i la Serralada Costanera (Montseny), forma part de l'anomenada Serralada Transversal, està envoltat de cims d'alçades característiques semblants.

No obstant això, el Puigsacalm és conegut. Un dia de festa, el seu cim és concorregut (de vegades massa) per gent de tota mena, des de grups familiars, agrupaments escoltes i muntanyencs i també, per desgràcia, visitat per motoristes que, fent molt de soroll, arriben al cim a cavall d'un estri que aquí és mal utilitzat, però això no és exclusiu del Puigsacalm.

No es pot negar que el Puigsacalm té encís. Que és el que li dóna aquest encís? Segurament l'encant que té és degut a l'especial combinació paisatgística de l'indret.



El Puigsacalm

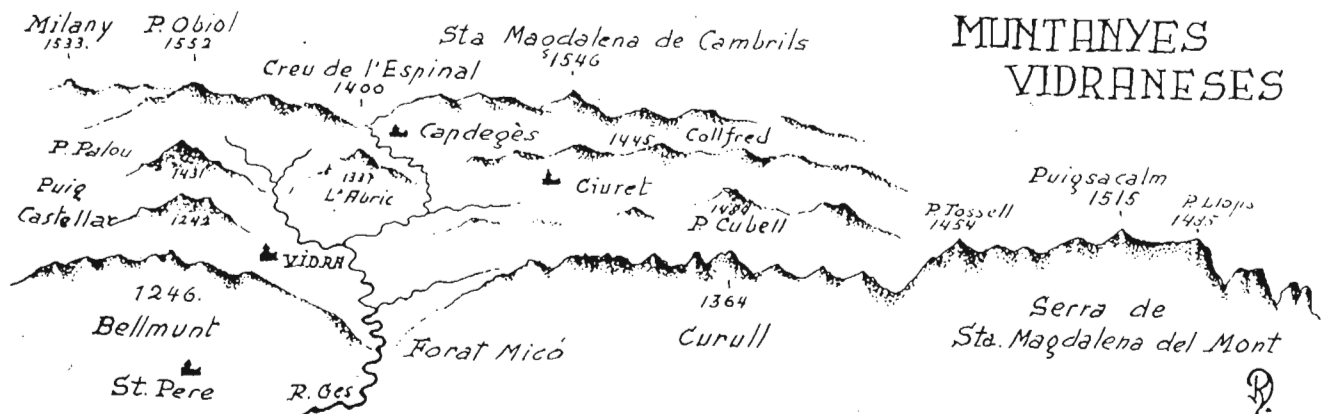
El bosc, faig gairebé exclusivament, ocupa grans extensions. El trobem canviant en tota època; possiblement més atractiu un dia de tardor quan el joc de tons de marrons a vermells, produeix un fort contrast amb el verd dels prats. A l'hivern, el terra és una catifa de fulles; els arbres, nus, esperen l'arribada del bon temps per tornar a brotar; l'herba creix i dona verdor al paisatge.

La cinglera és una altra dels atractius del Puigsacalm. Si no s'haguessin produït els fenòmens geològics que van aixecar el Pirineu, no s'hauria produït la falla que va trencar la continuïtat del terreny i va enlairar el cim del Puigsacalm gairebé mil metres sobre la plana.

Els prats, alternant-se amb el bosc, donen una característica especial al paisatge. No direm que tots són naturals; ecològicament la comunitat natural és el bosc de faig, però l'home va modificar el bosc i va crear els prats que podem veure i que estan plenament estabilitzats i on pastura el bestiar boví, base de l'economia de la zona.

La combinació harmònica dels tres elements esmentats -bosc, prats i cinglera- ens dona un paisatge equilibrat que hi fa agradable l'estada.

L'home també és present a la contrada. Malgrat el despoblament de les zones de muntanya, tot i que hi ha hagut regressió, es manté una població rural que té com a principal recurs econòmic l'explotació de vaques de carn; podem dir, comparant-la amb altres zones de muntanya que és una regió molt poblada; tot i això implica una gran densitat de pistes que comuniquen les diferents cases i que serveixen per treure fusta del bosc, que és una altra de les activitats de la gent de la contrada.



## AMBIT I DESCRIPCIO GENERAL

El Puigsacalm es troba situat al sud-oest de la comarca de la Garrotxa, molt proper al punt de confluència d'aquesta comarca amb les del Ripollès i Osona. La zona descrita està repartida en tres municipis; a l'est, a la comarca de la Garrotxa hi trobem el municipi de la Vall d'en Bas, format per la unió dels antics municipis de Sant Privat d'en Bas, la Pinya, Joanetes i Sant Esteve d'en Bas; a l'oest, a la comarca del Ripollès, hi trobem el municipi de Vidrà; al sud, ens trobem amb una petita porció del terme municipal de Sant Pere de Torelló (Osona).

El cim del Puigsacalm té una alçada de 1.515,38 m i està situat a 42° 07'30" de latitud nord i 2° 21'42" de longitud est. Aquesta descripció pren com a límits per a la muntanya del Puigsacalm:

- NORD:** Partint del coll de Siuret, vessant de la Garrotxa, la riera de Sallent, afluent del riu Gurn, que continua la direcció oest-est fins a la plana d'en Bas. Cap el vessant del Ripollès, al rec que surt del coll, fins a la confluència amb el riu Ges.
- OEST:** El riu Ges, que segueix la direcció nord-sud fins a la confluència amb la riera de Sant Bartomeu.
- EST:** La plana d'en Bas.
- SUD:** La riera de Sant Bartomeu fins a la collada de Sant Bartomeu (límit d'Osona amb el Ripollès) i la collada de Bracons (límit d'Osona amb la Garrotxa). Al vessant de la Garrotxa, la riera de Joanetes, afluent del Fluvià, que neix sota la collada de Bracons i segueix la direcció oest-est.

Els límits citats anteriorment ens delimiten dues carenes; una d'orientada al NW a SE, i una altra d'orientada de SW a NE. La primera neix al coll de Siuret (1.295 m) i puja cap el cònic puig Cubell (1.482 m) excel·lent mirador de l'alta vall del Ges; continua cap a l'ampla depressió de la collada de Sant Bartomeu (1.295 m) i es torna a enfilat cap a l'aplanat puig de Miralles (1.432 m) per unir-se a l'altra carena dels Rasos de Manter. La segona carena s'inicia a la collada de Sant Bartomeu (1.250 m) i a la collada de Bracons (1.130 m), que conflueix en una de sola en el redreçat puig Tosell (1.454 m); un seguit d'inflexions continuen cap els Rasos de Clivillers, enfilant-se al Puigsacalm Xic (1.470 m) i el Puigsacalm (1.515 m), punt culminant de la contrada; la carena continua mantenint l'alçada fins al puig dels Llops (1.490 m), on cau fortament cap el coll de Joanetes i puig Cornelís (1352 m); les Agulles de Santa Magdalena (1290 m), els Caps d'Home i els Castelletes de Fontanils (1.133 m) són els darrers promontoris rocosos de la carena abans de difuminar-se a la plana d'en Bas.

## GEOLOGIA I RELLEU

El Puigsacalm, per raó de la seva situació, pertany a dues unitats: el Pre-pirineu i la Serralada Transversal. Els terrenys geològics són formats, exclusivament, per roques sedimentàries (Eocè); les roques sedimentàries es depositen en capes, originalment en posició horitzontal, però els plegaments i altres forces fan que s'estructurin d'una altra manera.

La muntanya del Puigsacalm és afectada per dos anticlinals i una falla. El primer anticlinal que trobem en entrar al Pre-pirineu és el de "Bellmunt-Curull-Bracons-Joanetes" que passa just pel coll de Bracons i ens dóna una idea de com influeix la resistència i disposició de les roques; al coll de Bracons apareixen margues gris-blavenques de fàcies marítima (les mateixes que afloren a Osona) que són fàcilment degradables i això ha fet que hi hagi un coll en el lloc on hi hauria d'haver una carena.

Més amunt trobem un altre petit anticlinal que passa per Siuret i els Gronys; com l'anterior es degué formar a l'Oligocè. L'altre factor que ha influït en la formació de la muntanya són les falles. La falla existent al peu del Puigsacalm pren l'orientació NNW-SSE, seguint la vall del Fluvià; el desnivell entre capes és de 1.000 m (a prop d'Olot aquestes falles van ser aprofitades pels materials profunds, formant els volcans de l'època quaternària). La falla i els plegaments van ser deguts a les forces del plegament alpí-pirinenc que va afectar els estrats dipositats.

A causa d'això els dos vessants (Ripollès-Garrotxa) presenten un fort contrast. El vessant de Vidrà forma un pla inclinat cap el riu Ges afectat només pels torrents; això ha provocat que les masies establertes a les valls siguin poques, mentre que a la part alta (cap els 1100 m) les masies s'han establert aprofitant els plans que hi ha a la part alta. Els materials que formen aquesta part són margues dipositades al començament de l'eocè superior (Bartonià superior) quan degué augmentar la fondària del mar que cobria el Pre-pirineu i la Depressió Central; amb les margues es dipositaren alguns gresos, més compactes, que formen els petits cinglets de puig Cubell.

El vessant de la Garrotxa cal distingir la banda de Sant Privat i la de Joanetes. La banda de Joanetes és formada per la falla que té un desnivell de 900 m; això no obstant, des de Joanetes cap el Puigsacalm es poden apreciar les diferents capes. Joanetes és a sobre de materials de l'eocè inferior formats per conglomerats, gresos, argiles i margues de color roig molt viu dipositats en un clima molt càlid i de moltes pluges. A sobre hi apareixen els materials de l'eocè mitjà, que es dipositen quan el mar envaeix gran part del territori català; primer trobem calcaris, més o menys margosos, en nummulits molt abundants i a sobre s'hi dipositen margues gris-blavenques (les de la plana de Vic); el mar es retira temporalment i es depositen procedents del Pirineu, que ja anaven emergint i eren erosionats, aporta-

cions d'argiles, sorres i còdols de color vermell sense fòssils. Al final de l'eocè mitjà el mar envaeix de nou les zones que ha deixat, dipositant-se gresos calcaris compactes i durs amb fòssils poc abundants; aquesta capa és fàcil de distingir, ja que forma la cinglera, mentre que els altres materials estan dipositats en els carenars que hi ha al peu, i el cim trobem les margues grises que formen el vessant de Vidrà.

La banda de Sant Privat, si bé és afectada per la falla, presenta un relleu més suau que la banda de Joanetes fins arribar a la primera cinglera (Salt de Sallent), deguda als gresos calcaris compactes i durs dipositats al final de l'eocè mitjà i que formen la cinglera de la banda de Joanetes; un nivell de prats formats a sobre les margues grises dipositades a l'eocè superior (que formen el cim i el vessant de Vidrà) ocupen la part inferior de la segona cinglera, no tant important com l'anterior, formada per capes més dures de gresos intercalats en les margues; per sobre hi apareixen els plans de Pla Traver, formats exclusivament per les margues.

Resumint, podem dir que ens trobem en un relleu estructural amb inversió de relleu i on les falles han influït notablement; les capes dures formen espadats i cingles; les capes menys coherents i dures formen relleus suaus i plans.



El Puigsacalm i Puig dels Llops des de Joanetes

# VEGETACIO

El paisatge del Puigsacalm es tenyeix de verd durant la primavera i l'estiu i durant la tardor els arbres caducifolis prenen diverses tonalitats ocres.

Com a espècies predominants trobem l'alzina representada únicament al vessant de Joanetes, al peu de la cinglera del Puigsacalm, es tracta d'un indret molt sec i assolellat.

El roure ocupa les parts baixes de la zona. Al vessant de Vidrà arriba als 1.150 metres on es barreja amb el faig, que ocupa les carenes i obagues. A la baga de Sant Privat no arriba gaire amunt. Al vessant de Joanetes comença aparèixer al coll de Bracons.

El faig és l'arbre dominant, ocupa les carenes i les bagues. El vessant de Sant Privat és ocupat, gairebé exclusivament, per aquest arbre.

El pi roig i la pinassa té molt poca representació. L'avet, arbre gairebé mític, té a la baga del Puigsacalm l'únic exemplar que podem considerar natural.

El boix grèvol és abundant al vessant de Sant Privat i el boix es troba ampliament distribuït per les solanes i les planes.

Es notable la gran varietat d'arbres caducifolis que, sense arribar a formar masses pures, acompanyen les fagedes i rouredes, molt sovint situats a la vora dels torrents i rieres. Alguns exemples són l'auró blanc, la blada, el freixe de fulla gran, l'avellaner, els tells, l'om, el cirerer, la moixera de pastor i diferents espècies de salzes.

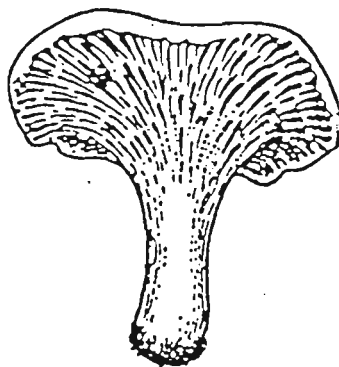
Els prats de pastura humits són l'altre element essencial del paisatge. Es troben repartits sobretot en els dominis de les fagedes i es dediquen bàsicament a la pastura de vaques. Els prats més interessants des del punt de vista botànic són les gespes d'ussona situades a la falda obaga del Puigsacalm, des del seu cim fins als rasos de Manter, com també dalt al castell de Milany. Allí podem trobar alguns exemples típics de plantes dels prats d'alta muntanya com la pastorella i el liri de neu i la mateixa ussona.

Des de la font Tornadissa fins dalt el cim al Puigsacalm ens acompanyen durant aquesta època tardoral algunes plantes bulboses que floreixen en aquesta època com el safrà bord de flors violàcies i que desenvolupa les fulles a la primavera següent. Extraordinàriament resistent al fred és una de les plantes que hom troba florides fins més avançada la tardor.

Es interessant també la flora criptogàmica de la zona. Els fongs, els líquens i les moltes són en bona part, peculiars dels ambients humits centreuropeus i hi figuren representants de distribució restringida dins els Països Catalans. Hi creixen diversos bolets de qualitat gastronòmica reconeguda com per exemple el rossinyol, la llenega negra i les trompetes.



*Clavariadelphus pistillaris*



*Cantharellus cibarius*



*Craterellus cornucopioides*



## FAUNA

Són molt carasterístics d'aquest espai alguns ocells centreuropeus, associats als boscos caducifolis i a les pastures humides. Per exemple a la fageda destaca la becada, ocell present tot l'any, però més abundant a l'hivern per l'arribada d'exemplars europeus. L'acompanyen l'aligot vesper, la petita mallerenca d'aigua i el pinsà borronet entre d'altres. A las pastures nidifiquen la piula dels arbres, la verderola i l'escorxador, que cerquen el recer de la vegetació dels marges per ubicar els nius.

Als llandars de bosc amb les pastures podem trobar rèptils com el llargandaix verd, la sargantana de paret, la serp d'Esculapi o la colobra llisa europea.

Durant les èpoques de migració, particularment durant el pas primaveral, molts rapinyaires ressegueixen aquesta serra. Des d'un punt elevat es poden observar grups de milans negres, àguiles marcenques, arpelles i aligots vespers.

Entre els mamífers destaca el gat salvatge i altres carnívors, com el gat mesquer, i fagina o gorja-blanc. El senglar és abundant i caçat intensament cada any. També existeix algun nucli de llebres introduïdes



## EL POBLAMENT

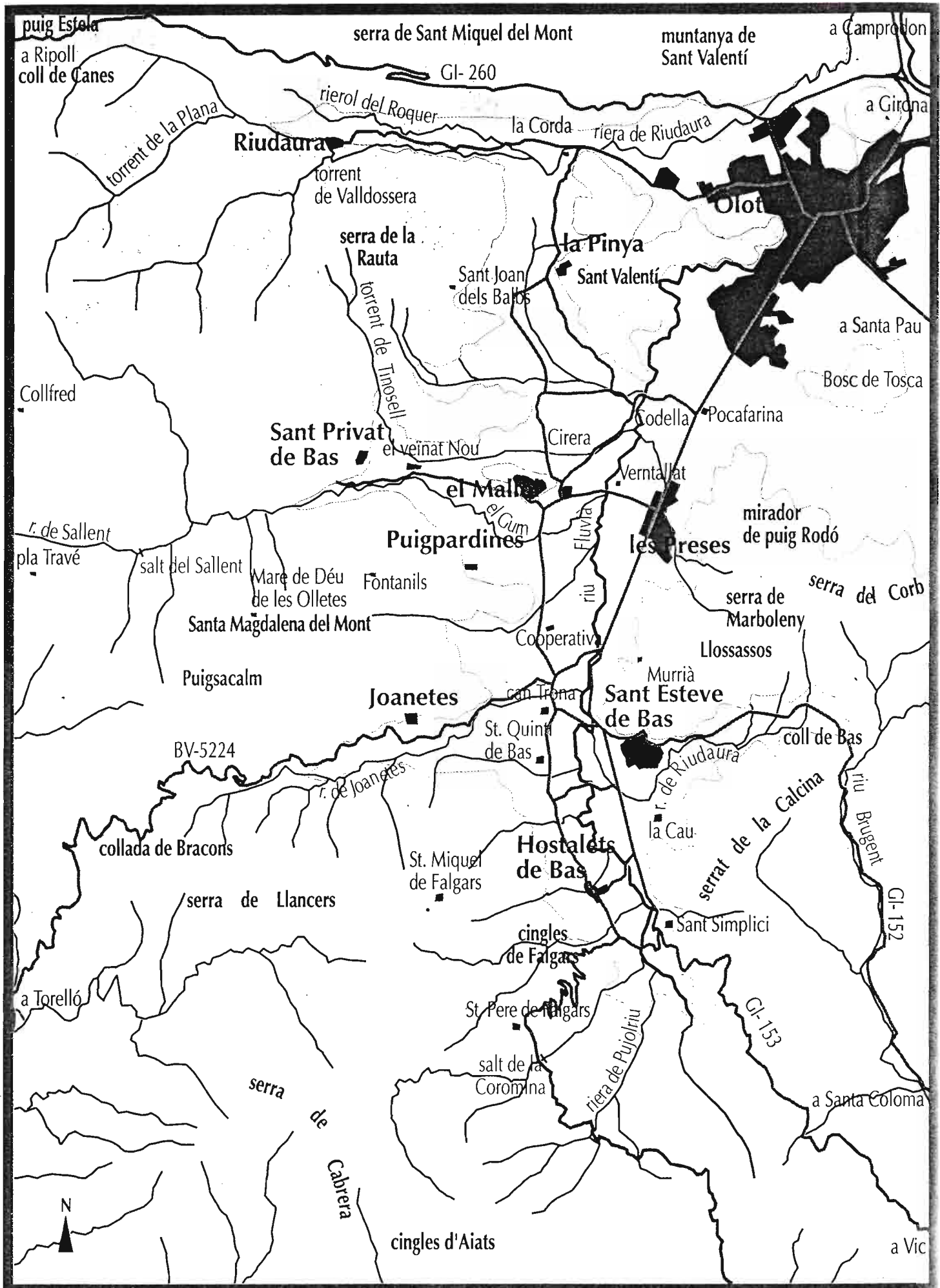
Ens troben en una zona de muntanya que podem considerar molt opoblada. L'evolució que s'ha produït en l'agricultura de muntanya ha fet passar el pagès des d'una agricultura autàrquica i basada en productes com el blat, blat de moro, sègol i patates a una agricultura basada en l'explotació de vaques de carn. Això ha provocat l'abandó d'aquests conreus i l'aprofitament de les feixes per a l'establiment de prats, en la majoria dels casos i en l'introducció d'algun conreu farratger. Una altra de les activitats econòmiques de la contrada és l'explotació del bosc, però a les cases en què són masovers (la majoria) aquesta activitat és realitzada per l'amo. Així, doncs, les cases habitades són les que estan en millor lloc per a l'explotació ramadera.

El vessant de Vidrà està molt poblat ja que té un relleu suau i els prats són abundants als indrets on hi ha les cases. Estan habitades: Casademunt, les Lloses, el Moreu, Casa Xica (Siuret), Can Font, la Vilavella, la Canal i Sant Bartomeu; són habitades temporalment: les Escanes i Can Pubill (Siuret); està deshabitada: Can Mic; estan en ruïnes: Can Torrents, les Llances, Sant Tomàs i els Rònecs.

No passa això en el vessant de Sant Privat; aquí, per la complicada orografia del terreny, no hi ha gaires llocs apropiats per a la instal·lació de masies. Només hi ha tres cases per sobre el segon nivell de cingleres: Pla Traver, Sallent i Santa Magdalena del Mont. Només la del Pla Traver, situada al mig dels extensos prats que l'envolten, és habitada. Per sota del primer nivell de cingleres, les cases ja són a la vall del riu Gurn i ja no les podem considerar explotacions de muntanya. El vessant de Joanetes, la manca de possibilitats d'instal·lació ha fet que les cases se situïn al fons de la vall i moltes són deshabitades



Indicador als Rasos de Manter



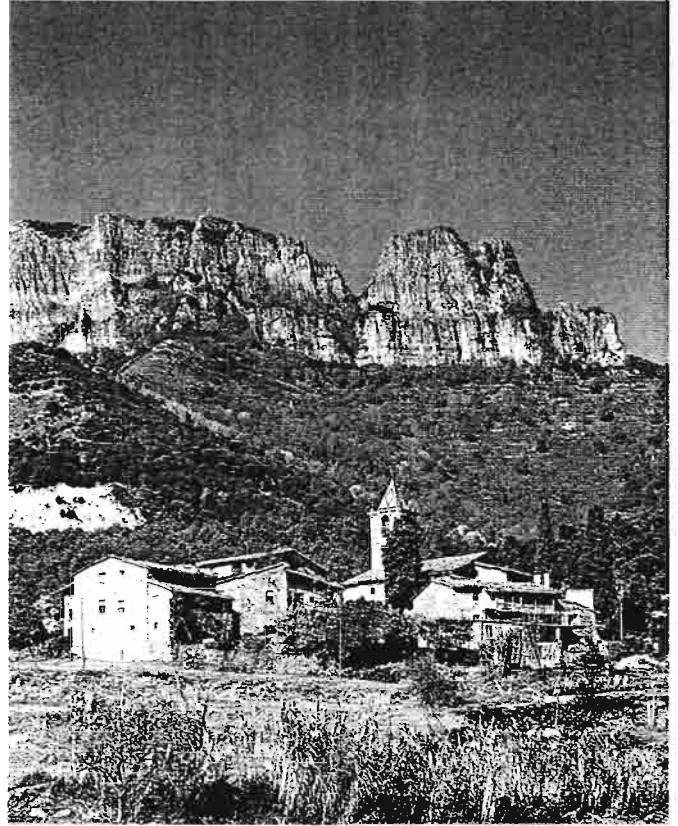
0 1000 m 2000 m



Després de deixar el poble dels Hostalets, per la carretera de la parcel·lària que mena cap a llevant, i passada l'ermita de **Sant Quintí**, que ja hem descrit en parlar dels Hostalets, arribarem al veïnat de **Can Trona**. Un altre nucli format al segle XVIII, que conserva, però, un notable encant, al mateix pla del Fluvià, amb algunes masies notables, restaurant, etc. A la cruïlla dels camins, convé que ens dirigim, però, cap a la **vall de Joanetes**, que s'enfila al peu mateix del Puigsacalm, tot seguint la carretera que ens menaria a Sant Pere de Torelló, pel coll de Bracons.

Hem de passar per davant de l'edifici de l'antic ajuntament, per diversos establiments on fabriquen mobles d'artesanía, i arribar fins a l'Hostal de Can Barris. Aquí, el camí es bifurca entre l'antic, a mà dreta que mena fins al poble, i la moderna variant que el depassa per l'esquerra. El poble de Joanetes guarda encara tot l'encant d'una postal, amb el seu nucli encimbellat i amb el teló de fons del Puigsacalm, que li confereix una impressionant monumentalitat. Als seus habitants, la gent dels altres pobles els diuen "sargantanes", tal vegada per la seva situació al solell dels penya-segats. Convé passejar-hi amb atenció perquè ofereix uns racons certament notables, i en especial la placeta, amb edificis com **la rectoria**, antiga seu dels Santromà, senyors del terme. **L'església** és una de les més interessants de la vall, des del punt de vista del romànic. Consagrada a Sant Romà, ja ve documentada al segle XII. La façana és d'aquesta època, i en el seu interior són destacables la **pica baptismal** i dos **permòdols** encastats sobre les piques beneiteres, com també els arcs torals encara ben conservats, malgrat que també patí els estralls dels terratrèmols del segle XV i hagué de ser refeta.

Des de Joanetes parteixen alguns camins per pujar al Puigsacalm, com el **camí dels ganxos**, apte per a excursionistes ardits. Però el més recomanable és seguir ara la carretera que ens portarà fins a la **collada de Bracons**, o de **Barcons**, segons la parla popular, en direcció a Torelló. La carretera s'enfila per un paisatge magnífic, tot resseguint la **riera de Joanetes** i amb el panorama de la **serra de Llancers**, sempre a la vostra esquerra. Després de passar la bonica **masia dels Camps**, aviat trobarem un primer trencant, a mà esquerra, al costat de la masia de la Carrera, que condueix fins a l'**ermita de Sant Mateu**, enmig de prats i boscos de faigs, alzines i roures. Una ermita que formà part de les propietats dels monjos del cenobi de Sant Corneli, al Puigsacalm. Sense deixar la carretera, anirem trobant altres trencants, sempre a mà esquerra, on convé que dirigim les nostres pas-



*Joanetes, emmarcat pel Puigsacalm.*





ses, com el que mena fins a l'espectacular **salt del Roure**, que contemplarem des de dalt (des de l'ermita de Sant Mateu, un camí que segueix la riera també ens acostaria al mateix indret, vist des de sota), o bé un altre camí, quan hom troba el rierol a peu de carretera, que ens ha de portar fins al racó delitós de la **font d'en Piqué**.

La carretera, però, ens durà aviat fins al cim del **collada de Bracons**, ara ja al límit de la vall de Bas, amb els termes de la Vola i de Torelló, ja a la comarca d'Osona. Aquí el terreny ha canviat de textura, amb margues pissarroses gris-blavenques, "codiners" per la gent del país. Des del cim del coll, podrem també admirar la panoràmica. Ara ja es parla del futur túnel de Bracons, que escurçarà la comunicació entre les dues comarques, però que pot significar un important impacte per a la vall. Des del coll, hom pot deixar el vehicle i efectuar dues excursions prou recomanables. A mà dreta, després d'enfilar-nos pel marge, trobarem el camí més planer per tal d'arribar-se fins al **Puigsacalm**. Camí d'una hora i mitja que passa per darrera el **puig Tosell**, amb vistes sobre la vall de Vidrà, i que arriba fins a **font Tornadissa**, als **rasos de Manter**, al cim del massís. També des del coll de Bracons, i ara a mà esquerra, pel **collet de la Grevolosa**, on hi ha una fageda monumental, als límits del terme de la Vall d'en Bas, hom pot seguir la carena de la **serra de Llancers** fins a **la Tossa**, on hi ha una altra espectacular vista de la vall, i arribar fins a Sant Miquel de Falgars.



*Sortida del sol al massís del Puigsacalm.*

Després de deixar les Preses, la carretera segueix tota de dret cap a la capital administrativa, juntament amb Sant Privat, de la Vall d'en Bas. A mà esquerra tindrem el **carril bici** que ve des d'Olot i passa per tota la vall, resseguint el mateix trajecte que feia el carrilet d'Olot a Girona. Caldrà passar abans pel trencant de Joanetes, i ben aviat ens trobarem amb el nucli, enlairat sobre un turó, a 500 metres d'alçada, al faldar de **Murrià**, de Sant Esteve de Bas, o simplement En Bas. Just a l'encreuament de les carreteres, la que mena a Vic pels colls d'Uria i de Condreu, i la que condueix a la vall d'Hostoles i a Anglès, pel coll de Bas. Des d'aquí, la panoràmica de la vall, amb els seus conreus i els massissos del Puigsacalm, Llancers i Falgars, és notable.



*Timpà romànic de la Majestat.  
Església de Sant Esteve de Bas.*

El poble, conegut antigament com a **Sant Esteve d'Oculo**, o **de Ça ull**, conserva encara l'estructura de recinte emmurallat i lloc de defensa. Hi ha notícies de troballes prehistòriques, tombes antropomòrfiques vora l'església, avui desaparegudes. Les primeres referències documentals són de principis del segle X. Ben aviat adquirí una certa importància política i administrativa al vescomtat

Caldrà entrar-hi per la carretera d'Anglès, passat l'Hostal Sant Antoni. A mà esquerra no podem, però, deixar d'admirar la bella portada esculpida del **casal dels Vilamala**. Pujant pel davant d'una antiga fàbrica, **can Marguí**, a mà dreta de la carretera, arribarem de seguida a la plaça Major, espaiosa, amb raconades porticades i edificis singulars com el de l'antiga **rectoria**, que estatja sovint manifestacions culturals, concursos de flors, en un marc ben arranjat i amb peces etnològiques. Per la festa major, el poble d'En Bas fa ballar aquí els **gegants i el burro savi**.

L'**església**, dedicada a **Sant Esteve**, té un considerable volum i és de visita obligada, encara que difícil pels horaris, si no és als moments de culte, (cal demanar a un veí del davant que ens obri i ens acompanyi), i constitueix una de les mostres de romànic més importants de tota la Garrotxa. Exteriorment, i de l'època romànica, només són visibles els importants absis, enfilats a la roca. La resta són afegits de diverses èpoques, el XVIII especialment, ja que com ja hem dit, les antigues construccions d'aquestes valls patiren els estralls dels terratrèmols del segle XV i hagueren d'ésser refetes. El seu interior és, però, magnífic. De planta de creu llatina, l'**absis** es divideix en 5 cossos, per **columnes i capitells** bellament esculpits, i les capelles laterals. Destaquem, però, el **capitell de la mare de Déu**, amb figures



dins d'una orla ametllada, sostinguda per quatre àngels. I també, des que fou recuperada fa pocs anys, hom hi pot admirar el notable **timpà romànic de la Majestat**.

Cal que donem ara una volta pel poble. Els seus carrerons, els de **Sant Esteve**, els de **Santa Anna**, els seus passos porxats... ofereixen un ample ventall de raconades plenes d'encant i antigor que fan de bon contemplar. Com també les diferents cases, des de les dels segles XVII fins a les de regust modernista, o el magnífic **casal dels Desprat**, gairebé a la sortida del nucli més enlairat. També fa de bon admirar el modern edifici i el mirador de l'Ajuntament, amb una escultura, "La vescomtessa de Bas", de Rosa Serra. Entre d'altres equipaments, el poble de Sant Esteve de Bas compta amb una piscina municipal.

*Els habitants de Sant Esteve de Bas són coneguts popularment amb el nom de "Lletissons", que recorda una facècia que també, val a dir-ho, haureu sentit en altres pobles, i és la que havent-se fet un gros lletissó al campanar del poble, se'ls va ocórrer la feliç idea de fer-hi pujar un burro, lligat pel coll, fins a l'alçada de la planta. No cal dir que el pobre animal obria un pam de boca, mentre era estirat amb la corda, creient-se, la gent del poble, que era per la fallera del menjar. De tal manera que quan l'animal va arribar a dalt ja l'havien ben escanyat.*

La rodalia del poble ofereix també un bon interès per al visitant. Especialment algunes pairalies dels voltants, que són sens dubte de les més importants de tota la vall. Si sortim del poble, en direcció a Anglès, pel coll de Bas, la vall s'estén encara fins al túnel, per la raconada dels **Llossassos**, amb les masies de **Pallola (o Paiola)**, **Masberenguer**, **la Badia...**, al **veïnat de Vilallonga**. Poc després de deixar el poble, una carretera a mà dreta permet d'efectuar un ampli recorregut pel terme. De primer, trobarem el trencant que porta fins a **la Dou**, una casa pairal, amb ca-



Sant Esteve de Bas. Al fons, els cims de Falgars.

pellera pròpia, que destaca per la seva àmplia i bella factura. I més enllà, per la petita vall que forma la **riera del Ridaura**, on encara es poden trobar petits ponts d'origen medieval, les masies disperses com el **mas Famada** o la **Carrera**, ... fins a trobar la notable pairalia de la **Calm** o la **Cau**, envoltada pel bosquet i el mur, una sòlida construcció, ben conservada, que és una peça remarcable d'arquitectura rural.

Hem d'agafar de nou la carretera que va a Vic, per tal de trobar altres importants masies com el **Tarrús** o el **Carbonell...** Després dels primers revolts que s'enfilaran cap al coll d'Uria, límit de la vall, ens apareixerà a mà esquerra l'**ermita de Sant Simplicí** o de **Sant Xemplí**, que guarda una senzilla arquitectura romànica i una llegenda espaordidora. El paratge, els prats, la roureda, són un punt ideal per la passejada, el repòs i la contemplació. Des d'aquí, es pot agafar la carretera que trenca a mà dreta, i que passa per davant del remarcable **mas Aubert**, que ens ha de tornar a la vall, en direcció als Hostalets. Des d'aquesta petita alçada, no podem deixar d'assenyalar l'indret, com la més recomanable i fascinant vista dels **cingles de Falgars**. Si hom hi arriba en èpoques de pluja, la contemplació dels diversos saltants d'aigua és una de les panoràmiques més esplèndides de tota la vall.

## LA LLEGENDA DE SANT XEMPLÍ

*Fa molts anys, va córrer per tota la vall la nova que, passada la mitjanit, misteriosament, se sentia tocar la campana de l'ermita de Sant Xemplí. Una nit, algú prou agosarat, va arribar a espiar pel finestró de la porta i quedà esgarriat: al punt de la mitjanit, sortia de la sagristia un capellà molt prim, revestit amb els ornaments de dir missa. Quan es girà, va comprovar, esglaiat, que es tractava ni més ni menys d'una calavera. El capellà difunt, en veure que no hi havia ningú que l'ajudés a dir la missa, s'entornà lentament cap a la sagristia. Assabentat el senyor bisbe de Girona d'aquest estrany succés, va concloure que es devia tractar d'un capellà que havia mort sense poder dir alguna missa que tenia encomanada a l'ermita, l'ànima del qual seguia al Purgatori fins que no pogués complir aquella obligació. Finalment hom va decidir d'anar a buscar un escolanet a Sant Feliu de Pallerols, al qual es digué: mira noi, has d'anar a ajudar una missa a l'ermita de Sant Xemplí, però com que el capellà és molt i molt lleig, t'embenarem els ulls i així no agafaràs por. El noiet hi va anar, va ajudar a dir la missa amb la vista tapada, i des d'aleshores mai més no s'ha tornat a veure el capellà, ni s'ha sentit la campana a mitjanit.*



Sant Xemplí.



## LA COOPERATIVA

*Fa vint-i cinc anys que es va fundar la Cooperativa de la Vall d'en Bas. A la vegada, es dugué aquí una de les escasses experiències, al nostre país, de concentració parcel·lària, que ha deixat, entre d'altres beneficis, un considerable traçat de carreteres que uneixen els diferents pobles i raconades de tota la vall, delícia dels ciclistes i passejants. Avui en dia, i gràcies a la Cooperativa, l'agricultura de la vall és la principal riquesa d'aquestes contrades, de manera que és el poble amb més cens d'agricultors de les comarques gironines. Ara fa pocs anys, s'ha obert, a més, l'**Agrobotiga**, al camí de Can Trona al Mallol, que comercialitza amb força èxit productes de la vall i és un bon lloc d'informació i parada en el recorregut, ja que s'hi troba l'Oficina de Turisme.*



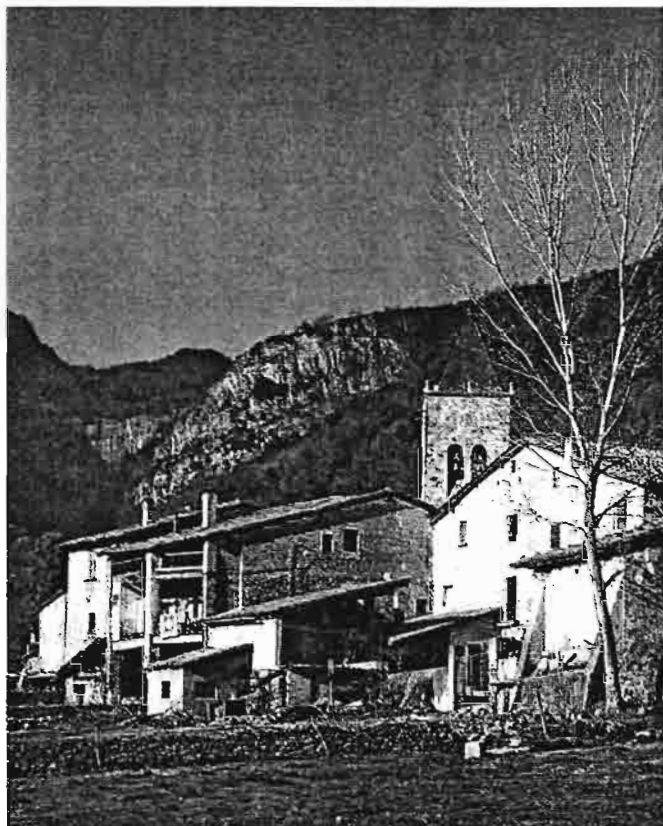
Des del Mallol, la carretera serpenteja en direcció al fons d'una vall, ombrívola i amagada, on es troba el poble de Sant Privat. L'horitzó, tancat, ve sempre presidit pel penya-segat on s'escola, formant un salt d'aigua, que és el més alt d'aquestes contrades, conegut com el **salt del Sallent**. I més enre-re el **puig de Cubell** sembla tancar la panoràmica.

Poc després de deixar el Mallol, trobarem a mà esquerra una sòlida pairalia porxada, que és el **Massegur**. Val la pena arribar-hi, tot passant abans per l'antic **molí** de Massegur, ja que aquest mas, construït el segle XVIII, dotat de capella particular, la qual cosa demostra la seva importància, té al seu davant una amplíssima **cabanya**, semi-

circular i bastida amb columnes de pedra, que és una de les contruccions més remarcables d'arquitectura popular, destinada a les feines agrícoles de la batuda i emmagatzematge del blat, que hom pot trobar en aquest país. Poc més enllà, veí seu, el **mas Estartús**, que ens recorda un altre important personatge històric, el **general carlí Josep Estartús**, de vida atzarosa i que protagonitzà les topades bèl·liques del passat segle. *(Veure mapa pàgina 33 – El Mallol)*

Si seguim la carretera, després de deixar el trencant a mà dreta que mena a **Vidrà**, trobarem les antigues escoles i l'**Ajuntament**, encara en funcions, de Sant Privat. Deixarem el pont, a mà esquerra, que travessa **el Gurn** i que ens portaria al **veïnat de Pocafarina**, i seguiria per uns bonics paratges fins a Puigpardines. La carretera principal de Sant Privat arriba fins al veïnat del Carrer, avui passeig del Gral. Estartús, on es troben dos coneguts i antics establiment que ofereixen hostal i reconeguda gastronomia, Can Mulleras i a Ca La Carmelita. Aquí el paratge ha estat molt ben acondiciat, just davant d'un antic padró popular amb imatge de la verge i la font dedicada al general Estartús. El camí s'enfila, passant els trencants de modernes urbanitzacions, fins a arribar al nucli de Sant Privat, tot resseguint, a mà esquerra, el riu que salta per paratges de gran bellesa. A pocs metres del poble deixarem el trencant que es dirigeix cap al **salt del Sallent**, que seguirem més tard i que constitueix una de les excursions més boniques de tota la vall.

El nucli medieval de Sant Privat conserva encara una bella estructura emmurallada, fins al punt que caldrà passar un important passatge porticat abans d'entrar a la placeta del poble. El lloc és certament recollit i amb un gran encant. Amb cases antigues i balconades airoses, una bella font i l'**antiga rectoria**, de gran presència, on el rellotge de sol ens recorda que "només compta hores serenes". Al



*Sant privat de Bas.*



capdamunt, l'**església de Sant Privat**, tot i que conserva alguns panys de mur i un campanar amb vestigis romànics, està molt refeta amb l'empremta del barroc. En el seu interior, però, conserva una **pica baptismal**, esculpida, de bona factura romànica, malgrat que la mà de l'home va esborrar les imatges que l'encerclaven. En aquesta placeta, recordem-ho, es balla, per la festa major l'interessant **Ball de Sant Isidre**.

## **MASIES I CABANYES**

*La tipologia de l'habitatge rural a la vall de Bas és molt variada, però podem trobar-hi encara nombrosos exemples de construccions que segueixen un model força tradicional a la Garrotxa. Generalment són cases amb una estructura de tres crugies i coberta a dues aigües, en la qual sovint es veu la teula "pardalera" presidint el teulat, i on destaca moltes vegades la galeria porxada a migdia, que és un afegit del segle XVIII i XIX, a conseqüència de la introducció del cultiu del blat de moro. La casa es disposa en un conjunt format per l'habitatge, l'era i la cabanya. La tipologia de la cabanya resulta també molt típica del país, amb una estructura de tres murs de pedra sense escairar i una coberta a dues aigües, sostinguda per una columna o un mur central, que aguanta l'embigat de fusta.*



*Típica cabana, de Cadellà.*



És un dels balls més interessants de tota la comarca, pel seu valor antropològic, lligat a una tradició de danses i cultes agraris. Sembla que fou introduït a la vall de Bas (antigament també es ballava al Mallol i a la Pinya), a principis del segle XIX.

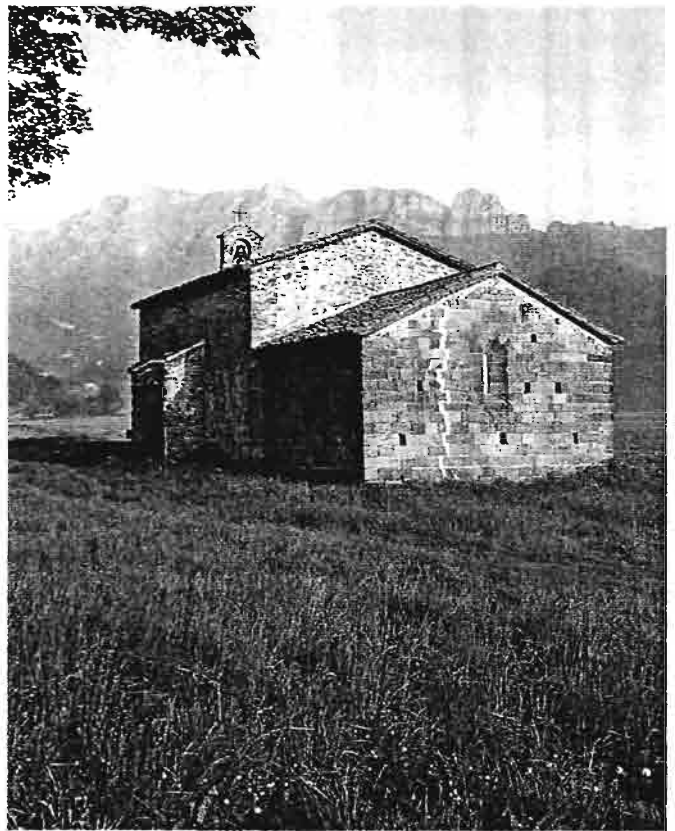
El ballen 3 parelles, una de les quals representa el sant i la seva dona, que no perd mai la seva situació central mentre les altres parelles evolucionen al seu voltant al so d'una melodia molt senzilla i popular. Els acompanyen també unes parelletes d'infants vestits d'àngels que escampen blat, com una sembra. Feta la passada dels infants, té lloc un petit àpat ritual i s'alliberen uns coloms de dins d'un cistell.



La plaça de Sant Privat de Bas.



Tanmateix, després de deixar el nucli de Sant Esteve de Bas, el que és més recomanable és arribar-se als Hostalets des del trencant de carretera on hi ha el **monument a la família pagesa**, erigit l'any 1970, obra de l'escultor Modest Fluvià, fill de la vall, i on es pot veure també una placa commemorativa del Centenari de la Pau Remença. El nucli dels Hostalets de Bas, que no ha estat mai municipi, té l'origen en el veïnat que es formà al voltant d'un antic hostel de la carretera d'Olot a Vic, al segle XVIII, una època de bonança econòmica i augment demogràfic en aquest país, com altres veïnats que anirem trobant a la vall.



*Sant Quintí.*

Els Hostalets avui són de visita gairebé obligada, especialment per les belles imatges de postal que tant s'han divulgat del poble. Entrar pel **carrer de Teixeda**, sobretot si la visita es fa a la primavera o a l'estiu, és d'un impacte visual notable, amb els seus balcons de fusta i la viva coloració dels geranis i altres flors que els seus habitants s'esmercen a col·locar. En altres temporades, també poden ser les daurades panotxes del blat de moro, o les embullades mates de fesols. I una certa fama gaudeix també el seu forn de pa artesà. Les fotografies dels Hostalets sempre són agràides. Si seguim, arribarem a la petita plaça, que forma la cruïlla dels camins, l'antic i ja esmentat de Vic a Olot, i el de Teixeda, per on hem entrat. El **carrer de Vic** conserva encara interessants llindes historiades i façanes que hom pot admirar i també alguna notable pairalia. Tot plegat presidit, com un teló de fons, per la superba presència del **castell de Sant Miquel de Falgars o Castelló**. El poble dels Hostalets fa honor a la seva etimologia i hom hi trobarà diversos establiments per a menjar, L'Hostalet, i especialment Can Llonga, ja al final del carrer, l'antic establiment que, de fet, donà nom al veïnat. **L'església dels Hostalets** és dedicada a l'Assumpció i és del segle passat.

Si ens allunyem del poble, en direcció a ponent, per la carretera que arriba gairebé fins al fons de la vall, sempre vigilats pels imponents espadats de Falgars, veurem de primer la **torre de la Clapera**, una important pairalia, porxada als quatre vents, a més d'altres importants masies, com el **mas Comes de Gelats**, als faldars de la muntanya. Tot seguit trobarem el trencant que mena a **Falgars**, practicable tot i que és de propietat particular, i que ara, de moment, deixarem per seguir fins a trobar el pas del naixent Fluvià. És hora ara de deixar el vehicle i fer un curt trajecte a peu, en direcció a la **masia dels Bertrams**, fins a la bella **masia del molí de la Cirera** i el bucòlic paratge, absolutament recomanable de **font Cirera, o Sidera**



per a la gent del país. Som al **racó del Grau d'Olot**, per on passava l'antic camí ral en direcció a Vic, i on encara són visibles les traces de la calçada medieval. Un paisatge ombrívol i emboscat, en el qual hom pot descobrir algunes raconades i saltants d'aigua que justifiquen l'excursió, **salts de l'Olla, del Vano... La tossa de Pujolriu** presideix aquest paratge. Especialment a la tardor, i en època de pluges, hom podrà admirar els diversos saltants d'aigua que s'escolen des de Falgars, els salts de la **Coromina, el Grau, Sant Miquel, Cua d'Euga, Pujolriu, la Freixedella, Batllia**, etc. Quan tornem de font Cirera comprovarem que la carretera que hem deixat, després de passar el riu, es dirigeix en direcció a la masia de l'Aubert, cap a la carretera de Vic i l'ermita de Sant Simplicí.



Abans, però, de dirigir-nos a Falgars, no podem deixar d'esmentar un altre recorregut pels Hostalets. Deixant el poble en direcció a llevant, per la carretera, ens acostarem fins a **l'ermita de Sant Quintí**. El paratge ofereix un bonic racó per aturar-nos una estona i contemplar aquest paisatge de la vall de Joanetes, entre les serres de Llancers, el coll de Bracons i el Puigsacalm. L'esglésiola, de línies molt senzilles i un absis carrat, ja ve documentada al segle XI. Els terrenys on s'alça són propietat de la **masia del Mercadal**, una altra de les importants i velles pairalies d'aquesta vall. Convé, però, que tornem fins als Hostalets per tal de dirigir el nostre recorregut cap a Falgars.



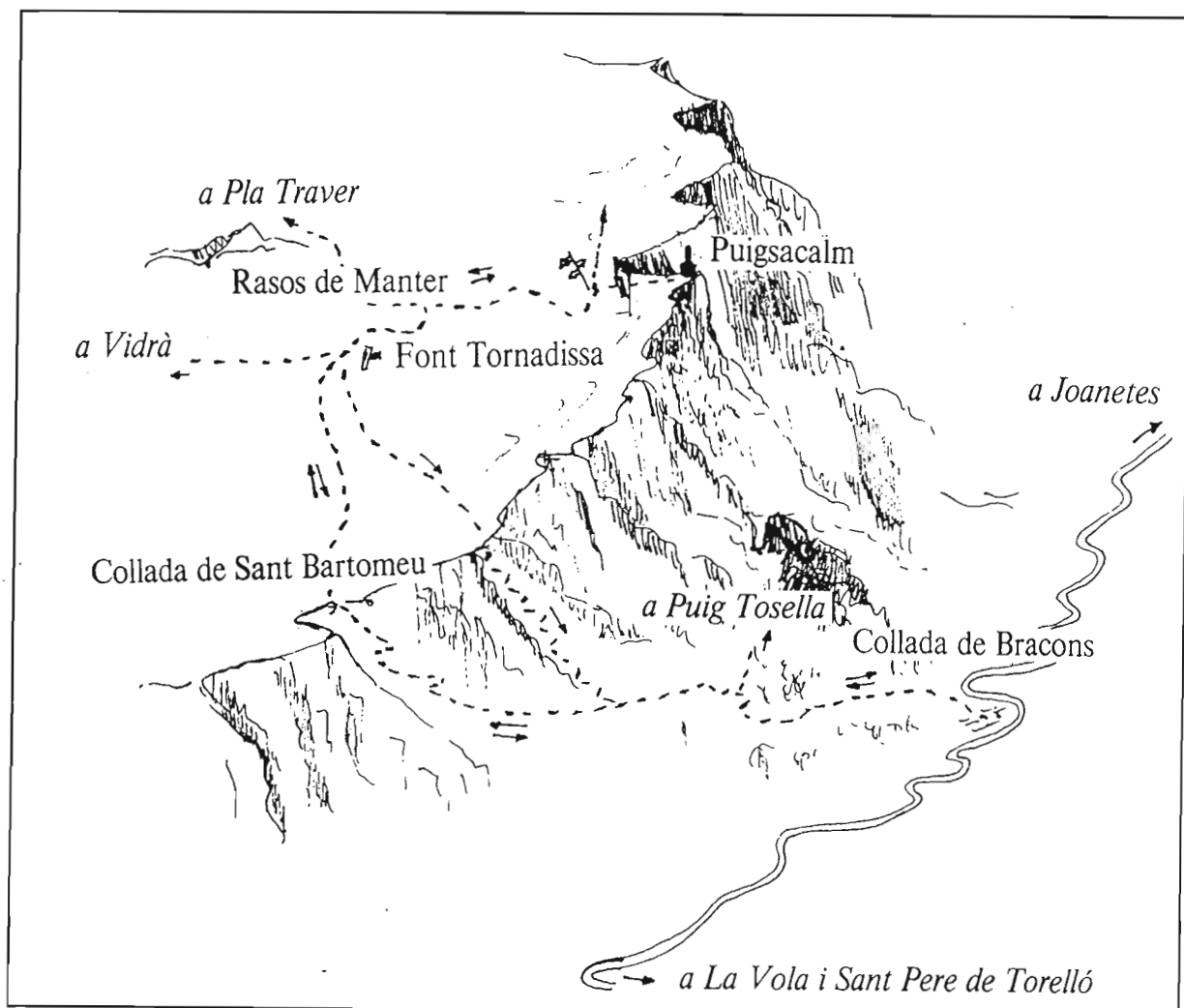
*Els Hostalets de Bas.*

DESCRIPCIO DE L'ITINERARI: COLL DE BRACONS - SANT PRIVAT D'EN BAS

0h 00' La collada de Bracons (1.030 m) és el límit natural entre les comarques de la Garrotxa i Osona. Per aquí passa la carretera que va de Torelló a Olot, que ha representat la destrossa de bona part dels indrets per on passa. Situat entre la serra de Llacers i el Puigsacalm, és divisòria d'aigües entre el Fluvià i el Ter. Cap a l'est es domina la vall de Joanetes amb la plana d'en Bas i la serra de Finestres al fons; cap a l'oest, la vall és molt més tancada. El contrast entre la vegetació és important ja que mentre la banda de la Vola està coberta de bosc, la banda de Joanetes és molt més pelada i assolellada. Cap el nord es dreça el puig Tosell. Pugem, amb alguna dificultat inicial, el talús de la carretera fins a trobar un corriol que planeja per la carena.

0h 10' El camí es decanta cap al costat esquerre de la carena. L'ascensió és suau, àdhuc el corriol planeja en entrar a la fageda. Aviat s'arriba al primer desviament, que no s'ha de prendre puig que porta al puig Tosella.

0h 15' Roca sortint. El senderó davalla lleugerament i planeja en el bosc.



- 0h 19' Se'ns obre la vista cap a la Vola. Passem dessota els espadats del puig Tossell. Seguim un tram empedrat que remunta amb més força, encara dins del bosc.
- 0h 21' Placeta amb un faig de set branques. Es repren l'ascensió tot i que poc després hom planeja en un indret encara més ombrívol.
- 0h 27' Som al peu del coll. El camí descriu un parell de giragonses sota la fullaraca dels faigs que en aquest topant assoleixen bona embergadura. Poc abans d'abastar el coll deixem a l'E el camí que mena al puig de les Aligues.
- 0h 29' Collada de Sant Bartomeu (1250 m). Deixem el viarany descendent que va a l'ermita de Sant Bartomeu de Covildases i seguim el camí de Puigsacalm que puja cap a la dreta uns quants metres abans de planejar quan s'endinsa en una fondalada. El sender és variable però amb poc desnivell, en una zona boscosa i més humida que les anteriors i molt fosca de tan espès com és el brançam.
- 0h 44' El bosc s'obre just al capdemunt d'una pujada que separa dues comes, permetent un bon cop de vista damunt l'ermita de St. Bartomeu de Covildases i el puig Cubell; més enllà, el Bellmunt, les serres del Verd i d'Ensiya, el Pedraforca i el Cadí. Efectuem una lleugera baixada pel mig d'un bosc de faigs.
- 0h 49' El camí es converteix en pista de desforestació, però continua planejant.
- 0h 53' Bifurcació en Y. Remuntem suaument per la branca dreta; al cap de poc el corriol esdevé més ascendent.
- 0h 56' Font Tornadissa (1.310 m). Neix en una esquerra, sota un immens faig, a recer del vent, on l'aigua és conduïda a un abeurador datat el 1860. Un indret de bucòlica bellesa sovint alterat per la quantitat d'excursionistes que la visiten. Situada en el faldar ponentí dels alts cims que presideixen el Puigsacalm, representa la capçalera de la riera de Sant Bartomeu. El paratge d'aquesta font no pot ser més adient per a fer-hi una parada de descans i reagrupament durant un temps previsible de 10 minuts.
- 1h 06' Pugem pel pendís herbat del costat de la font en direcció a la carena. Al cap de poca estona ja ens apareixen els plans ondulats característics que arriben fins als cims d'aquestes muntanyes, plens de landes de falgueres allà on el bosc ha estat destruït.
- 1h 12' Som a la carena, als Rasos de Manter. Aquí comencen els prats. Veiem el proper puig de Miralles i el puig Tosell a l'extrem de la dreta. Continuem pujant per buscar la carena que uneix el puig de Miralles i el Puigsacalm, més amunt del coll de Manter; al vessant nord del puig de Mi-





Els Rasos de Manter

ralles descobrim la masia de Pla Traver. El que veï i el que sent l'observador excursionista s'allunya de la seva quotidianitat: als cims esmentats anteriorment, ara amb més bona perspectiva, s'hi afegeix la serra de Milany, i, al peu del puig Cubell, observem el veïnat de Siuret; altrament, el dring dels llunyans esquellots donen sentit a la presència d'excrements del bestiar boví.

1h 20' Els anomenats Rasos de Manter porten fins a un rètol que informa de la direcció correcta a prendre per tal d'arribar al Puigsacalm, detall que s'agrairia molt, sobretot en dies de boira, perquè aquesta sovint s'hi instal·la. Aquest pal indicador, situat a la carena pel Reus Deportivo, és l'únic que existeix a la regió i que indica tres direccions: Pla Traver, Font Tornadissa i Puigsacalm. Seguim la carena cap a la dreta vora un tancat metàl·lic. Els prats són dominants; hi ha indrets amb una gran quantitat de falgueres.

1h 26' El camí arriba en una cleda. Entrem a la propietat de Pla Traver. Passem un bocí de bosc i comencem a seguir el camí que remunta lleugerament pels Rasos de Clivillers, mentre ara la filferrada resta a la nostra dreta. Podem dir que el Puigsacalm té un nom ben adaptat a les característiques geològiques. L'existència d'extensos rasos va fer que es conegués com a "Gurni Calmo", que vol dir Puig de la Plana. El seu nom no es pronuncia a la contrada "calm" sino "cau", i equival a dir "pla en un lloc elevat".

1h 41' Puigsacalm. Aquesta testa aguda que s'enfila espai amunt fins els 1.515 m és vèrtex de triangulació de primer ordre i amo i senyor d'aquest sector geogràfic pre-pirinenc És, ensems, la talaia imponderable de la comarca de la Garrotxa, i el seu domini visual per la part de llevant, s'estén fins a la Mediterrània, distingint-se, si el dia és clar, el cap de Norfeu i la serra de Sant Pere de Rodés, enllà de l'Empordà i del golf de Roses, les aigües del qual, de bon matí, brillen al contrallum. Per la part nord tanca l'horitzó el Pirineu oriental, presidit per l'omnipresent Puigmal (2.913 m), podent-se identificar la renglera de cims des del Pedraforca i el Cadí fins al llegendari Canigó. Observant cap a ponent, la visió capta l'oneig de carenes del Lluçanès, el Berguedà i el Solsonès, distingint-se en la llunyania la serra del Montsec, situada a més de 150 km. Tampoc podem desmerèixer la panoràmica encarada al sud-oest on, per damunt de la Plana de Vic i les muntanyes moianeses, sobresurt el Montserrat i, més lluny encara, les muntanyes tarragonines de Prades i el Montsant.

Hom preveu una estona de descans que, per als primers en arribar-hi, podria establir-se al voltant de 15 minuts.



El Puigsacalm (1.515m)



La Vall d'en Bas des del Puigsacalm

- 1h 56' Retornem pel mateix camí fins a l'esmentada farmaciola.
- 1h 59' Farmaciola. Girem pel corriol planer de la dreta, endint-sant-nos en la fageda, cap a la Rasa Alta.
- 2h 04' Sortim del bosc. Ben seguit passem la porta d'una cleda, tot i que el filat resta malmès en un costat. Avancem no gaire lluny de l'espadat que es precipita per la dreta, i d'una extensa comunitat de falgueres, a l'esquerra.
- 1h 31' Creu a la memòria del muntanyenc Xavier Turró, del Centre Moral i Cultural del Poble Nou (Barcelona). Curta baixada i ens fem en el bosc de faigs.
- 1h 34' Camí a l'E que no seguim. Continuem pel bosc seguint el corriol ben fressat, vorejant el Puigsacalm Xic. A la dreta, un faig abatut recentment. Al cap de poca estona sortim del bosc.
- 1h 36' Collet estret entre vessants. A la dreta es despenja una canal cap a la banda de Joanetes. Farmaciola. Seguim el corriol de la dreta a fi de remuntar el darrer esperó.
- 1h 38' Peu del pendís final. Seguim per la dreta, a la vora del cingle o bé pel camí que passa per l'altre costat d'un grup d'arbres. Un cop superat el fort i herbat pendent, arribem al cim.



Santa Magdalena del Mont, des del puig dels Llops

2h 09' Collet. Fem marrada a la dreta, cap el pujol que es dreça avançat sobre la vall de Joanetes. El camí que hi mena és relativament estret entre tallats d'extremada verticalitat.

2h 12' Puig dels Llops (1.500 m). El reduït espai del cim conté un llibre de registre dins una bústia metàl·lica penjada en el pal de la senyera. Aquest aeri rocallís proporciona unes alternatives impressionants al paisatge que es contempla de la vall d'en Bas i, en especial, damunt l'ermita de Santa Magdalena del Mont i les Agulles. El Rocacorba apareix ben definit en l'horitzó, manllevant-nos algunes vivències de la 25ª sortida "Coneguem Catalunya". Temps neutralitzat de 5 minuts per facilitar el trànsit.



El puig dels Llops, des de la Rasa Alta

- 2h 18' Retornem a l'esmentat collet a fi de prosseguir el camí que havíem deixat, que ara esdevé més baixador mentre s'endinsa en una fageda d'incommensurable bellesa.
- 2h 23' Revol a la dreta. El corriol es manté planer, si bé més cenyit, a mig vessant de la muntanya.
- 2h 28' El sender davalla sobtadament.
- 2h 36' Sorpren veure en un faig els colors de l'A.E.Talaia... El grauet es precipita; hom ha col·locat uns barrots que a voltes resulten insuficients. En algun pas cal posar-hi atenció i no desestimar l'ajuda que pugui proporcionar algun company.
- 2h 43' Travessem una canaleta. El corriol remunta momentàniament. En poca estona se succeeixen altres barrancois i rocallsos que degotegen pel vessant dret. Travessem unes atapeïdes mates de boix mentre seguim la progressió descendent.
- 2h 51' Coll de Joanetes (1.236 m), entre el puig Cornelís i el puig dels Llops. Deixem a el sender que s'esmuny per l'E i avancem de dret, en suau pendent cap el puig Cornelís. Refusem també la canal del Matxos, que per la dreta mena a Joanetes, opció aquesta només reservada als muntanyencs amb molta experiència.



2h 55' Ziga-zaga en una terrera de sol erosionat a fi de situar-nos damunt la carena. Avancem cap a llevant, escollint el senderó més esquerrer que passa entre dos faigs de caràcter monumental.

2h 58' Sortim del bosc i deixem d'ascendir, flanquejant a nivell el vessant herbós del puigCornelís (1.352 m); avui coronat per una torre de telecomunicacions. A baix se'ns descobreix l'agradable visió de l'ermita de Santa Magdalena del Mont, enclavada damunt un contrafort isolat de la serra. Hi baixem de forma poc acadèmica pel rampant herbat.



*Santa Magdalena del Mont, baixant des del puig Cornelís*

3h 04' Santa Magdalena del Mont (1.280 m). La petita església i la casa de l'ermità que en altra hora havia estat pagesia i hostal, formen un edifici homogeni. El portal d'accés és a migjorn i, tant en l'aspecte arquitectònic com l'ornamental, denota la major pobresa i simplicitat. Conserva de la seva primitiva estructura romànica la volta semicircular i l'absis i té a un costat un modest campanar d'espadanya que li dóna caràcter muntanyenc. El prat herbós que domina el paisatge es congencia amb alguns arbres de bella factura, adivinant-se alguns feixes -amb fulla composta- i una moixera. Aturada de 15 minuts.

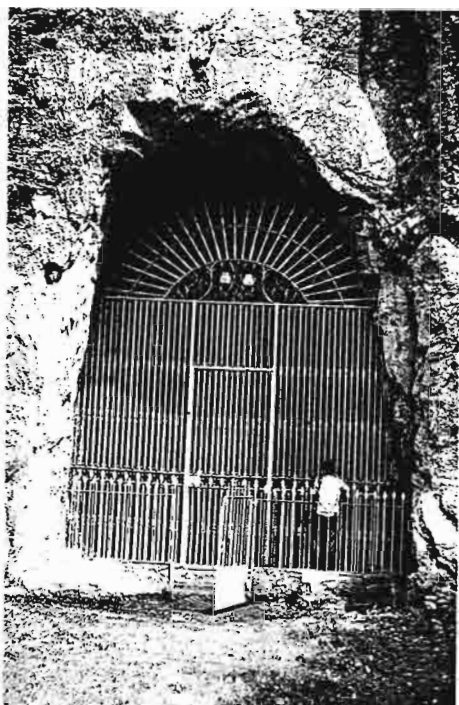
3h 19' Sortim pel camí planer d'accés natural a l'ermita. Tot seguit entrem en el bosc, on hi notem el fangueig en el sol i algun amuntegament de troncs de llenya.



Santa Magdalena del Mont

- 3h 22' Deixem un trencall a la dreta que, entre boixedes, mena a la propera font de Santa Magdalena.
- 3h 25' Fita. Deixem la pista que mena a Sallent per agafar el corriol que prové del coll de Joanetes i que, després de traspasar la pista, s'esmuny per la dreta davallant de valent entre boixos en marcades giragonses. Tot es torna més fosc i silenciós.
- 3h 42' Revol en una antiga carbonera.
- 3h 47' Gran bloc de pedra esllavissada de la muntanya. Ens trobem molt a la vora del llit del barranc.
- 3h 55' Santuari de la Mare de Déu de les Olletes (1.070 m). En una gruta oberta dins la roca, fou construït el 1.895. Al seu davant hi ha una petita placeta sobre el torrent de les Olletes, on hi ha també una font. El nom li prové d'unes cavitats en forma d'olles que hi ha a la penya, en una de les quals, segons tradició, la imatge fou trobada. Si tenim en compte l'aspecte de la Mare de Déu, aquesta devoció mariana no és pas anterior al segle XV. La primitiva capella esdevingué insuficient degut a la corrua de fidels que hi anava fent cap, de diversos indrets del Gironès, de la Plana de Vic i àdhuc de l'Empordà. L'any 1.855 hom començà a foradar la roca viva i, quaranta anys després d'uns treballs portats a cap per etapes, fou inau-

gurada l'actual capella, que és una cova de 5 m d'altura per 8 m de fondària i 4 m d'amplària. La imatge fou salvada de la fúria iconoclasta desencadenada el 1.936, gràcies a l'arriscat fervor d'un devot. Acabada la guerra fou portada a la parròquia, on és venerada. Reoberta després al culte l'encinglerada gruta, hi fou posada una reproducció de l'antiga imatge. S'hi celebra un tradicional aplec cada primer diumenge de setembre. Aturada: 5 minuts



#### LES OLLETES

L'ermita de les Olletes, oberta a la roca viva, és un dels principals atractius del camí que des de Sant Privat puja al Puigsacalm.

- 4h 00' Deixem la placeta del santuari pel costat de llevant. De moment el corriol és planer, si bé després davalla en ziga-zagues dins el bosc de faigs, que manté un grau molt alt d'humitat durant tot l'any; és l'anomenat grau de les Olletes. El sòl esdevé molt relliscós, doncs, a les arrodonides pedres mullades cal afegir-hi la maldestre erosió que ha provocat el trànsit motoritzat.
- 4h 06' Cruïlla; seguim a l'esquerra. El rètol ens indica que l'altra opció mena a Joanetes per Can Fontanills.
- 4h 09' Creu en una roca, a l'esquerra del camí. La fageda assoleix, en aquest indret ferèstec i salvatge, un nivell d'incommensurable bellesa.
- 4h 26' Se'ns ajunta un altre camí; és l'antiga pista que ve del camí dels Matxos. Planegem cap a la dreta.
- 4h 28' Deixem la pista per un corriol descendent, a la dreta. L'inici és ben marcat amb una fita.
- 4h 43' Font de Can Turó, a la dreta. Rierol.

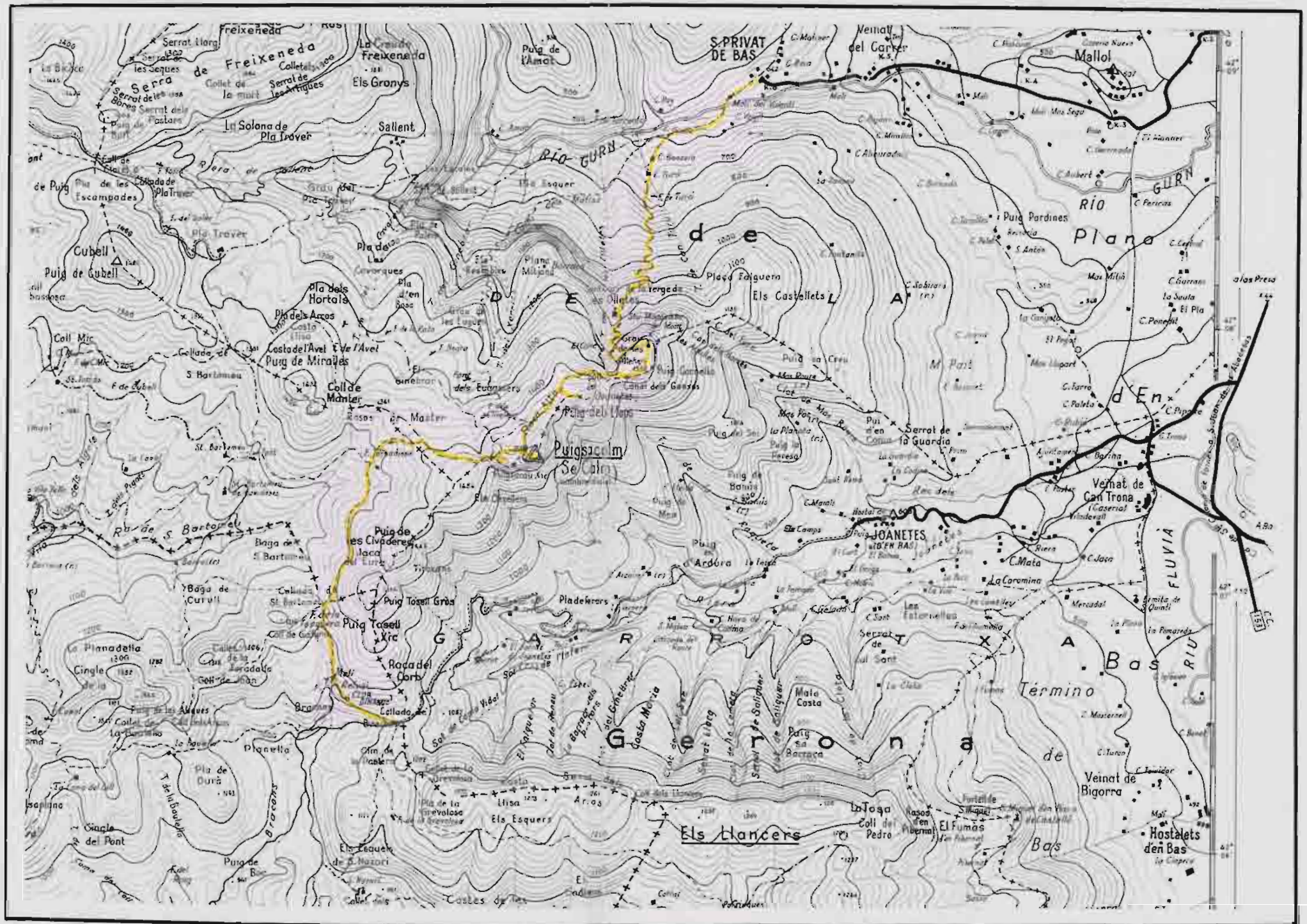
- 4h 45' Can Turó (650 m). Casa de pagès dedicada a restaurant. Hi ha una font vora les dependències, que hem de travessar per encalçar l'ampla pista apta per a vehicles.
- 4h 56' En un revol deixem a l'esquerra el camí que mena al salt de Sallent. La pista davalla lleugerament.
- 5h 03' Trobem, a l'E, el Casal Jovenil Sant Domènec el Sabio.
- 5h 05' Trencall a l'E que mena al proper mas i molí del Valentí.
- 5h 10' Passem el pont damunt el riu Gurn.
- 5h 12' Havent deixat una masia a l'E arribem, tot seguit, a la carretera (542 m) en un indret molt proper al Veinat de Dalt de Sant Privat d'en Bas (escassament 100 metres). Degut a la impossibilitat de poder girar l'autocar que ens ha vingut a recollir, encara hem d'esmerçar un trajecte d'uns 700 m per la carretera asfaltada, lleugerament descendent que en cap cas s'acaba de fer pesat malgrat l'esforç realitzat en tant perllongada i bonica excursió.
- 5h 20' Fonda Carmelita. Fi de l'itinerari a peu.

|                                  |        |
|----------------------------------|--------|
| Temps real de l'itinerari a peu: | 4h 30' |
| Temps neutralitzat:              | 50'    |
| <hr/>                            |        |
| Temps total acumulat .....       | 5h 20' |



El Veinat de Dalt, de Sant Privat d'en Bas







# Goigs en alabansa Sta. Maria

que 's cantan en sa  
SANT PRIVAT DE BAS,



# de la Gloriosa Magdalena

Capella en lo terme de  
BISBAT DE GERONA.



**L**lrix sou tant prodigiosa,  
de Cristo tant amada:  
siau la nostra advocada  
Magdalena gloriosa.

Pares richs en Palestina  
vos llevá la mort tirana;  
noble Vos, rica y galana,  
vos criareu sens doctrina:  
Eixa fou vostra ruína  
mes que sa mort llastimosa,  
siau la nostra advocada, etc.

De Marta persuadida  
del Senyor il-luminada;  
deixant la vida passada,  
passareu á millor vida:  
A Jesús de amor ferida  
correguereu presurosa,  
siau la nostra advocada, etc.

Al instant que averiguareu:  
ser eu casa de Simón,  
olvidada ja del mon,  
sos plers y ayres deixareu:  
Plorant los peus li regareu,  
y besareu dolorosa, etc.

Devant pues del Fariseu,  
proposant ferma la esmena,  
absolgueus á culpa, y pena:  
que plenissim Jubiléu!

Qué suau! Qué dolça veu!  
Ves en pau dona ditxosa, etc.

Quant Jesús fou al Castell  
Marta auava cuidadosa,  
pero Vos qual mariposa  
estavau absorta en ell:  
Ella estava ab tot lo aparell,  
vos per ell, y no altra cosa, etc.

Vostra caritat ardent  
al Calvari vos portá,  
de dolor sens traspassá,  
lo cor ab viu sentiment:  
Veyent morir lo Omnipotent  
ab la mort mes afrentosa, etc.

De Jesús lo Cos sagrat  
quant á ungir foreu al hort,  
trionfant ja de la mort  
pareguereus ressuscitat:  
Ans que tot lo Apostolat,  
certaintment foreu ditxosa, etc.

Los Jueus vos embarcaren  
sens podervos aguantar;  
perque á Deu vareu amar  
á la mar vos entregareu:  
Mes los vents tots respectaven  
eixa perla preciosa, etc.

Arribada á salvament,  
de Marsella á la ciutat;

fervent vostra caritat  
convertí tota la gent;  
Vida fereu penitent  
trenta anys aspre, y penosa, et.

Set vegadas cada dia  
los Angels vos visitavan;  
altras tantas vos pujavan  
per ohir sa melodia:  
De cabells Deu vos vestia  
cosa cert miraculosa, etc.

Vos fou guarda vigilant,  
y lo amparo de esta terra;  
que de eixa elevada serra  
de tot mal la estau guardant:  
Mostreu Santa al supliciant  
quant ab Deu sou poderosa, etc.

Al poble de Sant Privat  
no deixa de suplicar  
per medi de vos lograr  
de la culpa son rescat:  
Puix per vostra humilitat,  
fou ab Deu tant poderosa,  
siau la nostra advocada  
Magdalena gloriosa.

De Jesús puig sou Esposa  
la mes dolça y regalada:  
siau la nostra advocada  
Magdalena gloriosa.

†. *Diffusa est gratia in labiis tuis.*

‡. *Propterea benedixit te Deus in æternum.*

OREMUS.

*Beatæ Mariæ Magdalene, quæsemus Domine suffragiis adjuvemur, cujus præcibus exoratus quatrduarum fratrem Lazarum vivum ab inferis resuscitasti. Qui vivis, et regnas, etc.*

GOIGS EN  
NTRA. SRA. DE  
QUE 'S VENERA EN SON ORATORI  
SANT PRIVAT DE BAS



PER Serafins exaltada  
Al Cel ab ànima y cos:  
*De Olletas, Verge Sagrada,  
Escollau nostres clamors.*

Fou lo vostre naixement  
De la culpa preservat,  
Com estrella resplendent,  
Per tot lo mon celebrat;  
Verge pura é Inmaculada,  
Donáunos llum y socós: *etc.*

De antich temps es cosa certa,  
Per esser ditxós lo cas,  
En alts paratges de Bas  
Vostra Imatge descuberta,  
Encontrantla retirada  
En puesto tant escabrós: *etc.*

No essent vostra virtut poca  
Y sempre de gracia plena,  
Estavau dins de una roca  
Prop de Santa Magdalena;  
Solsament acompanyada  
De vostre Fill preciós: *etc.*

En l' any sempre memorable

ñ. *Ora pro nobis Sancta Dei Genitrix.*

ñ. *Ut digni efficiamur promissionibus Christi.*

OREMUS

*Concede nos Famulos tuos, quæsumus Domine Deus, perpetua mentis et corporis sanitate gaudere et gloriosa Beatæ Mariæ semper Virginis intercessione, à presenti liberari tristitia, et æterna perfrui lætitia. Per Christum, etc. ñ. Amen.*

L' Il·lm. Sr. Bisbe d' aquesta diócesis Dr. Francisco de Pol, s' ha dignat concedir 50 dies d' indulgencia á tots els que llegeixin ó cantin devotament aquets Goigs.



HONOR DE  
LAS OLLETAS  
SITUAT EN LO TERME DE  
BISBAT DE GIRONA



Mil vuitcents noranta cinch  
Vostra Imatge venerable  
Me evoca el recort que'n tinch,  
Pomposament trasladada  
A un trono ple de primors: *etc.*

Prodigiosos son los fets  
Que haveu obrat, Verge pura,  
Curant coixos y contrets,  
De febres y trencadura,  
Ab la recepta dictada  
Pel metje més poderós: *etc.*

Vostre Imatge es molt petita  
Pero gran sa intercessió;  
La casada que os visita  
Per Vos logra successió,  
Tornantsen aconsolada  
Ab tant senyalat favor: *etc.*

Quan algun mal contagiós  
Mata gent y bestia,  
Humils acudim á Vos,  
Y may hem pregat en vá;  
En tempestats y secadas  
Sou Iris de pau herinós: *etc.*

Cada dia creix la fama

De vostras obras perfetas  
A favor de qui os reclama  
¡Oh Verge de las Olletas!  
Puig sempre estáu disposada  
Per concedir nous favors: *etc.*

A tots los que os sollicitan,  
Com vostre poder es tal,  
Si arrepentits vos visitan  
Curan de qualsevol mal;  
Puig per Deu sou destinada  
Per aixugar nostres plors: *etc.*

Com sabem, gentil Senyora,  
Que teniu poder sobrat,  
Socorreu, puig vos implora,  
Lo poble de Sant Privat;  
Ja que allí foreu trobada,  
No'ls negueu vostres favors: *etc.*

TORNADA.

Dalt del Cel estáu sentada  
Sobre un trono gloriós:  
*De Olletas, Verge Sagrada,  
Escollau nostres clamors.*

## BIBLIOGRAFIA

ALOY, D. & M. M. LLEONART, 1993. **Bellmunt-Puigsacalm**. C.E.C. Montblanc-Martin. Barcelona.

FOLCH, R. et al. 1992. **Espais Naturals**. In: Història Natural dels Països Catalans. Enciclopèdia Catalana. Barcelona.

GEIS, C. 1987. Goigs a la Mare de Déu de les Olletes (nota històrica).

LAZUELA, J. 1991. Pistes. Diari AVUI (Novembre). Barcelona.

MIR, J. 1977. **La font Tornadissa**. In: Indrets de Catalunya 1. Barcelona.

PORTELL, J. 1989. Pistes. Diari AVUI (Gener). Barcelona.

PUJIULA, J. 1995. **La Vall de Bas i Riudaura**. Guies dels llibres de Batet, 3. Carme Simón. Olot.

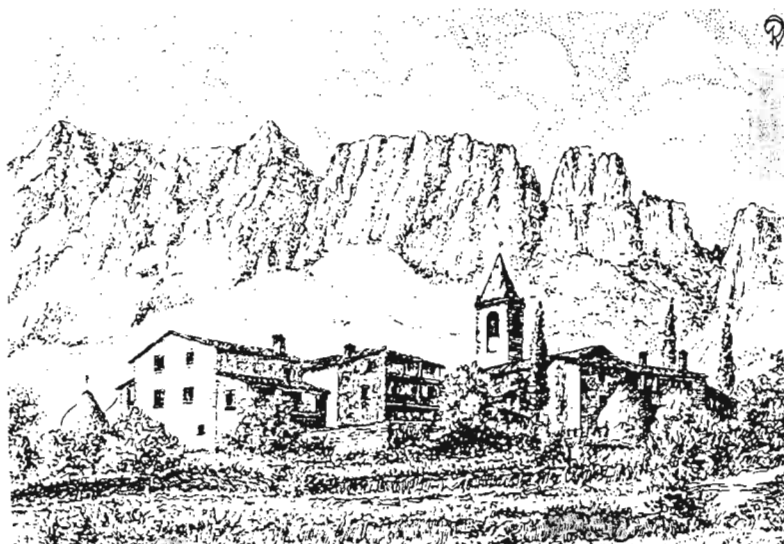
VINYETA, R. 1986. **El Vidranès. Puigsacalm, Milany, Curull, Bellmunt**. Celblau. Torelló.

VIVES, J.M. 1985. Els camins del Puigsacalm. Vèrtex 112, 113, 115, 116. Barcelona.

MAPA Puigsacalm-Bellmunt. Alpina.

Goigs de la Mare de Déu de les Olletes 1908. Arxiu A.Sagarra.

Goigs de Santa Magdalena del Mont 1892. Arxiu A.Sagarra.



La serra de Santa Magdalena del Mont, des de Joanetes.

JUSTIFICACIO

---

L'itinerari d'aquesta 28ª sortida del cicle "CONEGUEM CATALUNYA" ha estat preparat per: Salvador Butí, M.Carme Barceló Toni Sagarra i Virtut Castro. Ells mateixos han tingut cura de redactar aquest dossier, del que se n'ha fet un tiratge de 80 exemplars numerats.

La portada és un dibuix d'en Josep M.Also.

EXEMPLAR n° .....  
No 054

Vilanova i la Geltrú, 29 d'octubre del 1 995



En conveni amb:



Generalitat de Catalunya  
Departament de Benestar Social



AJUNTAMENT DE  
VILANOVA I LA GELTRÚ

