

SERRA DE L'OBAC La Cort Fosca, l'Hospital de Sang i l'Alzina del Vent

Dia: DIUMENGE 26 DE FEBRER DE 2012

Desplaçament: AMB COTXES PARTICULARS

Lloc de sortida: PL. DE L'ESTACIÓ DE VILANOVA I LA GELTRÚ

Coordinador de la sortida: Joan Raventós (telèfon de contacte: 696 373 454)



Horari previst:

08.15 h - Trobada a la pl. de l'Estació de Vilanova i la Geltrú

08.30 h - Sortida amb els vehicles cap a la serra de l'Obac

10.15 h - Arribada al coll d'Estenalles (aparcament cotxes) - Esmorzar

10.45 h - Inici de l'excursió

12.15 h - La Cort Fosca i l'Hospital de Sang (visita i tornada)

14.30 h - Final de l'excursió - Dinar al coll d'Estenalles

16.00 h - Sortida cap a Vilanova

18.00 h - Arribada a Vilanova

Detalls de l'itinerari:

Resum de l'itinerari:

Coll d'Estenalles - La Mata - Coll de Garganta - Carena de la Castanyera - Coll de Boix - Cova de la Cort Fosca - Hospital de Sang de Matarrodona - Agulla - Coll de Boix - Alzina del Vent - Coma d'en Vila - Carena de la Castanyera - Coll de Garganta - La Mata - Coll d'Estenalles.

Punt d'inici i acabament: Coll d'Estenalles

Horari: 4 h - **Distància total:** 8 km - **Desnivell:** 225 m - **Dificultat:** Mitjana

Com arribar al Coll d'Estenalles

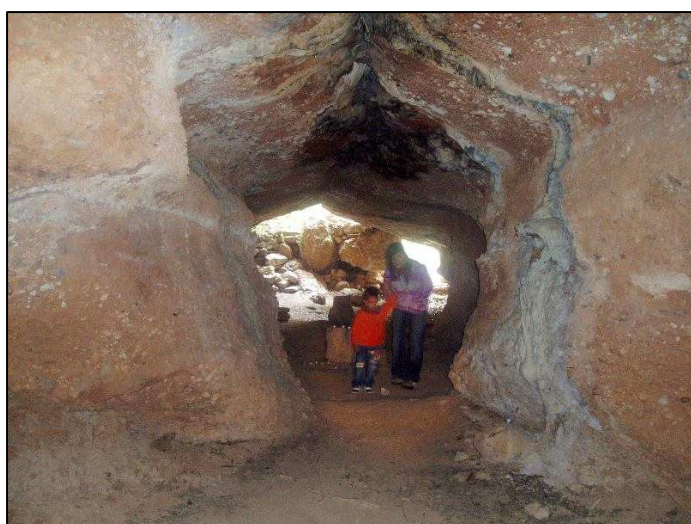
Des de Vilanova, cal prendre la C-15 en direcció a Vilafranca i agafar l'autopista AP-7 en direcció a Barcelona. Passarem el peatge de Martorell i més enllà continuarem per l'AP-7 en direcció Girona. Cal deixar l'autopista a la sortida 21 i continuar en direcció a Sabadell i Manresa per agafar la C-58. Un cop a la C-58, continuem per aquesta via i la deixem a la sortida 17 (Matadepera). Seguim les indicacions d'aquesta població i també del "Parc Natural de Sant Llorenç". Prenem la carretera BV-1221 (deixarem el trencall de Matadepera a la dreta) i pugem fins al coll d'Estenalles, on aparcarem els cotxes en els pàrquings habilitats.

Dificultats que hi poden haver i altres qüestions a tenir en compte:

Alguns trams de roca demanen atenció, però no tenen cap dificultat. S'ha previst fer algunes parades de **REAGRUPAMENT**. Cal que tothom les respecti per al benefici del grup.

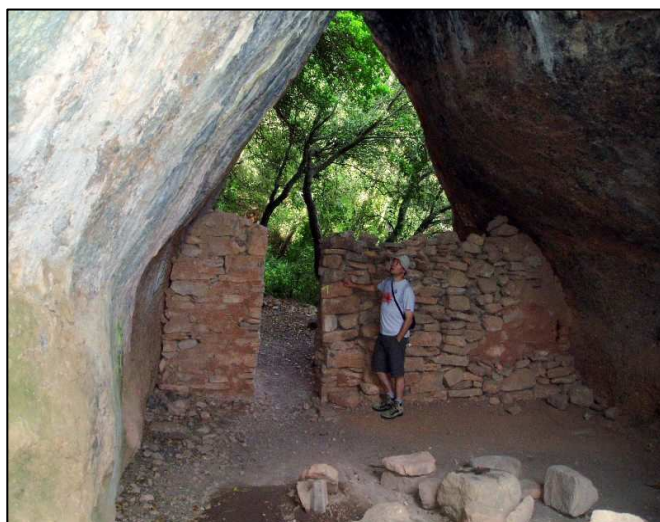
L'orientació del terreny i la vegetació frondosa poden fer que el terra estigui humit i rellisqui. Per tot plegat, cal que vigileu amb les rellisques o torçades de peu. Tingueu cura dels vostres fills!

Els adults responsables dels menors hauran de vetllar per la seva seguretat. No es pot córrer durant el trajecte. Els menors no han de passar al davant de la persona que se situarà al capdavant i que farà el guiatge de l'itinerari. Vetlleu-ho, si us plau.



Entrada a la Cova de la Cort Fosca.
S'hi pot entrar ben dret.

Un hospital en un indret tan remot,
sembla mentida! Aquests carlins...



Material necessari (què cal portar):

Menjar: Esmorzarem quan arribem al coll d'Estenalles. No hi ha cap establiment, per tant cal portar-ho tot. Durant el recorregut farem algunes parades on podrem menjar una mica (coll de Boix, Cova de la Cort Fosca, Alzina del Vent). Dinarem al coll d'Estenalles, quan ja haurem finalitzat l'excursió.

Aigua: A la zona del coll d'Estenalles hi ha una font. A l'interior de la Cova de la Cort Fosca hi ha la font del Rossinyol.

Indumentària: Som a ple hivern. És de preveure que faci una mica de fred o vent; per tant, convé que porteu algun anorac o cangur que pari la fredor i la humitat. Us recomanem que porteu botes de muntanya de canya mitjana o alta, que protegeixin bé el peu i el turmell de possibles torçades.

Complements: Porteu alguna llanterna per poder explorar la cova de la Cort Fosca.

Documentació: Targeta federativa, document d'identitat, targeta sanitària, etc.

Descripció de l'itinerari

En aquesta ocasió tresquem per la serra de l'Obac, que comparteix parc natural amb Sant Llorenç del Munt. Precisament iniciem l'excursió al coll d'Estenalles, que fa de punt d'intersecció d'aquests dos grans indrets naturals. La ruta té al·licients diversos, com ara les panoràmiques dilatades des del camí carener, la cova de la Cort Fosca i l'Hospital de Sang, l'ascensió a un monòlit de conglomerat i la monumental Alzina del Vent.



Sortim de davant el Centre d'Informació del coll d'Estenalles seguint el GR 5 en direcció a la masia de la Mata. El camí fa una pujada suau i ens du arran d'una bassa d'aigua, on a la primavera es pot veure el tritó verd. Per sota la capella de Sant Jaume, continuem cap al coll de Garganta, la carena de la Castanyera i fins al coll de Boix, ja a la carena principal. Des d'aquest punt tindrem una gran panoràmica: a mà dreta, el Paller de Tot l'Any, el turó del Pujol, Vacarisses i Montserrat; a mà esquerra, Sant Llorenç del Munt.

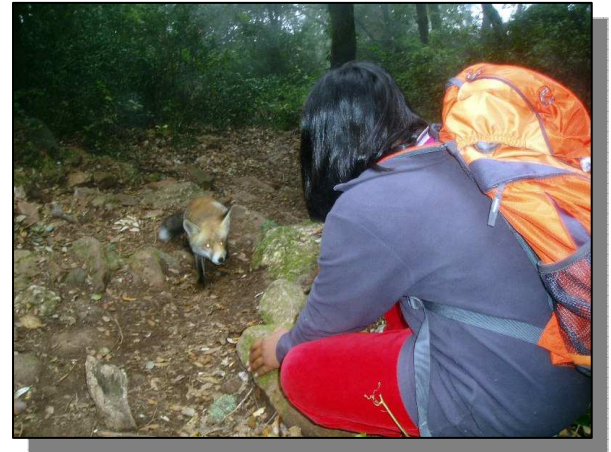
Al coll de Boix deixem el GR 5 i baixem uns metres pel vessant oest fins a trobar una pista que seguim de baixada una estona. A l'inici d'una corba tancada, a mà esquerra, prenem un sender, a mà dreta, que envolta completament un cim rocós. A l'altre extrem del tossal seguim senyals de pintura groga, que ens situen al caire d'un espadat. Cal trobar una canal que baixa sense cap dificultat, entre vegetació, fins a una zona enclotada i ombrívola.

L'indret és inhòspit, molt frescal i ombrejat. El primer que trobem és l'entrada a la cova de la Cort Fosca. Té un accés planer i es pot recórrer amb facilitat amb l'ajut d'una llanterna. Al seu interior hi ha una bassa que recull l'aigua que regalima del sostre: és la font del Rossinyol. La cova de la Cort Fosca és força profunda (fa uns 110 m). S'hi han fet troballes d'època ibèrica.

A pocs metres de la cova, en un esvoranc de roca natural, veurem el que resta de l'Hospital de Sang de Matarrodona, utilitzat durant les guerres carlines per recuperar els ferits en els enfrontaments bèl·lics. Encara queden algunes de les parets que protegien el recinte.

En aquest racó natural, hi viu una guineu que habitualment surt a visitar els passavolants que s'hi aturen a fer un mos. Tindrem sort i la podrem veure?

Per continuar l'excursió, pugem per la canal que ja coneixem i ens continuem enfilant per l'esquena de roca que ens queda ben bé al damunt. Pugem uns metres i seguim un sender que ens du al cim de l'agulla, de 825 metres d'altitud. És un bon



Una guineu acostuma a sortir quan hi ha algú vora la Cort Fosca. La veurem?

La monumental alzina del Vent fa segles que arrela prop de la carena.

balcó sobre l'Obac,

Montserrat, la plana del Bages i el Pirineu. El sender baixa per l'altre vessant i ens retorna a la pista per on hem vingut. L'hem de seguir uns metres de cara amunt i prendre el segon sender, a

mà dreta, que ens enfila fins a la carena principal de la serra. Allà retrobem el GR 5 que prenem de cara al nord.

Al coll de Boix, continuem pel GR-5, pel camí de Mura (N), per anar a veure la monumental Alzina del Vent, un exemplar magnífic i centenari que és arran de pista. Continuem seguint la carena i passem a tocar del corral de la Coma d'en Vila. El camí ens durà al carener principal que ens retornarà al coll d'Estenalles pel GR 5.



NOTES:

Aquesta activitat de muntanya està organitzada pel Grup de Muntanya en Família (GMeF) de l'Agrupació Excursionista Talaia i s'adreça als membres de l'entitat adscrits al GMeF.

D'acord amb allò que marca la legislació per a les activitats esportives¹, **tots els participants a les activitats del GMeF hauran de disposar de la llicència federativa de l'any en curs.**

Els infants i joves que participen en aquesta activitat de muntanya hauran d'anar acompanyats dels seus pares o altres familiars que se'n faran responsables.

¹ Decret 58/2010, de 4 de maig, de les entitats esportives de Catalunya, i Decret legislatiu 1/2000, de 31 de juliol, pel qual s'aprova el Text únic de la Llei de l'esport.

