



SECCIÓ DE SENDERS

AE TALAIA

CAMÍ RAMADER DE MARINA

Etapa 9: SANT FELIU SASSERRA – COLL DE BASSA
ELS ANDREUS – PLA DE L'OLIVA – TORRE DELS SOLDATS
EL PONT VELL – AVINYÓ

15 de maig de 2024

HORARI PREVIST

Sortida de la Plaça de l'Estació de Vilanova i la Geltrú.	7 h
Sant Feliu Sasserra. Restaurant Perot, esmorzar.	8 h 30 min
Inici de l'etapa.	9 h
Final pujada després coll de Bassa. Reagrupament.	10 h 10 min 10 h 20 min
Punt 7,75 km. Reagrupament.	11 h 20 min 11 h 30 min
Torre dels Soldats. Reagrupament.	12 h 25 min 12 h 35 min
Avinyó. Dinar	13 h 25 min
Sortida cap a Vilanova	16 h 30 min
Vilanova i la Geltrú.	18 h

Notes.-

- ** Esmorzarem al restaurant Perot de Rocaguinarda de Sant Feliu Sasserra. Dinarem al restaurant ca la Maria d'Avinyó.
- ** Tingueu en compte que l'organització sempre **pot modificar aquesta previsió** d'horari en funció de com es vagi desenvolupant l'etapa (Condicions meteorològiques, retards o avançaments imprevistos, etc).
- ** Si us plau, sigueu puntuals, respecteu els reagrupaments i **mantingueu sempre contacte visual amb els que us segueixen; si cal espereu-vos**. Intenteu seguir els horaris previstos, és a dir, no correu ni aneu massa lents! (Penseu que aneu en grup).
- ** Atenció: Per a qualsevol comunicació amb la Secció el dissabte abans de l'excursió o el mateix diumenge (mitja hora abans de la sortida) utilitzeu només el telèfon **692 620 181** (Isidre Poch).
- ** El vocal coordinador d'aquesta sortida és l'**Isidre Poch (692 620 181)**. En tot moment cal respectar les seves indicacions.



SECCIÓ DE SENDERS

AE TALAIA

CAMÍ RAMADER DE MARINA

**Etapa 9: SANT FELIU SASSERRA – COLL DE BASSA
ELS ANDREUS – PLA DE L'OLIVA – TORRE DELS SOLDATS
EL PONT VELL – AVINYÓ**

15 de maig de 2024

DESCRIPCIÓ DE L'ETAPA

El tram de Camí Ramader que farem avui, des del barri del Carrer del Gafarró de Sant Feliu Sasserra fins a la Torre dels Soldats, a tocar d'Avinyó, va per la carena que separa les valls de la riera Gavarrera i la del Relat.

Començarem el recorregut a Sant Feliu Sasserra, a la cruïlla de la carretera d'Oristà amb la carretera de Manresa, i abans de sortir del poble pujarem a la plaça on hi ha l'església de Sant Feliu on veurem un monument que recorda que la vila fou cremada per les tropes del rei Felip V el febrer del 1714.

Tot seguit anirem cap al barri del Carrer de Gafarró on retrobarem el Camí Ramader el qual seguirem per travessar el pla de Moixons ple de masies disperses. Més enllà de cal Pelegrí enllaçarem amb la carretera B-431 que va cap a Avinyó. Seguint aquesta carretera vorejarem el nucli de masies del Carrer de la Mongia i el gran casalot del Pilar on hi ha la creu de terme i la capella del Pilar.

Més endavant deixarem la carretera i passarem pel costat de les naus que hi ha al coll de la Bassa. Per una planera pista vorejarem el serrat del Coll Lligó i així arribarem a les masies del Borró, cal Sala-sotana i els Andreus.

En arribar al pla de l'Oliva trobarem la part més espectacular del recorregut: un tram de 1,4 km del Camí Ramader recuperat amb els seus marges de pedra seca! Una obra ingent feta pel senyor Josep Solsona, veí d'Avinyó.

Just acabat aquest tram podrem visitar una altra relíquia històrica: la Torre dels Soldats; una antiga torre del sistema de telegrafia òptica. I abans d'arribar a Avinyó travessarem la riera de Relat pel Pont Vell, construït el segle XIV però amb un possible origen a l'època romana.

Parcial	Horari		Distància (km)
	Parcial	Total	
0:00	0:00		0,000

Comencem l'etapa d'avui a Sant Feliu Sasserra, a la cruïlla de la carretera d'Oristà amb la carretera de Manresa (604 m). Hem d'anar pel carrer de la carretera d'Oristà, en direcció a llevant.

En arribar al final del carrer deixem la carretera i anem cap a l'esquerra per agafar el carrer de l'Arquebisbe Badia; pugem lleugerament en direcció al campanar de Sant Feliu.

Una mica més endavant el carrer gira cap a l'esquerra tot deixant el camí dels Freixes del Cavaller a la dreta.



0:05	0:05		0,275
------	------	--	-------

Arribem a la plaça del Bisbe Torres i Bages; al xamfrà amb el carrer Catalunya, a l'esquerra, hi ha el Centre d'Interpretació de la Bruixeria; a la dreta hi veiem l'església de Sant Feliu (617 m). Voregem l'església deixant-la a la dreta i passem per davant del monument de la Ruta 1714 que recorda que a principis del febrer de 1714 la vila fou cremada per les tropes borbòniques del rei Felip V.

Al final de la plaça hem de seguir pel carrer Balmes cap a la dreta; baixem. Deixem algun trencall lateral.

0:05	0:10		0,440
------	------	--	-------

Desemboquem al camí dels Freixes del Cavaller que seguirem cap a l'esquerra (603 m); a l'enforcall hi ha un pal de senyalització.

Seguim baixant ara amb el sòl asfaltat; a l'esquerra queda cal Marcelino i a la dreta, ran del camí, una petita capella.

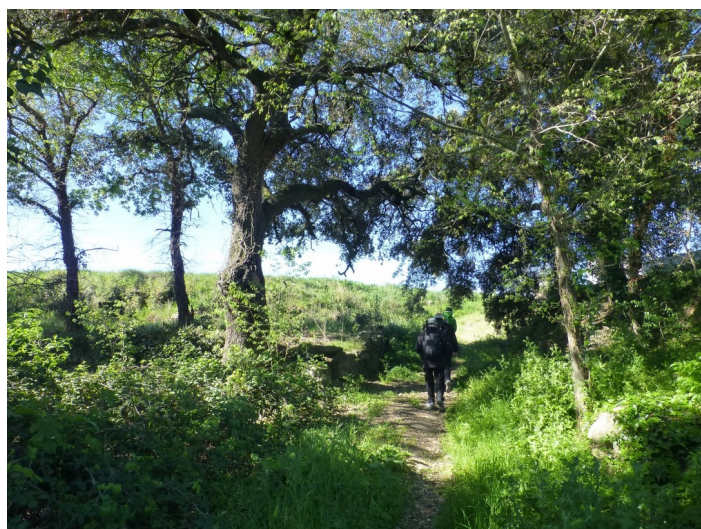
0:05	0:15		0,760
------	------	--	-------

Arribem al barri del Carrer de Gafarró on retrobem el Camí Ramader que seguirem cap a la dreta; a l'enforcall hi ha un pal de senyalització (584 m). Pugem lleugerament per entremig de les cases.

0:02 0:17 0,885

Travessem la carretera B-433 que ve de Sant Feliu Sasserra i va cap a Oristà (585 m). Un cop a l'altra banda de la carretera, deixem un pal de senyalització a l'esquerra i baixem per unes escales pel costat d'un marge.

Creuem un camí asfaltat i seguim endavant amb el sòl cimentat; a l'esquerra queda can Poll. Anem pel costat d'un marge per damunt del qual hi ha les naus de l'empresa Teixits Font. Més endavant el sòl passa a ser de terra.



Seguim endavant pel costat del marge i entrem en una atapeïda arbreda. A l'esquerra tenim la fondalada del torrent de Llobartera.

Sortim de l'arbreda i pugem lleugerament per entremig de camps per un camí amb el sòl herbós.

Voregem una petita construcció que ens queda a l'esquerra; seguim en direcció a un grup de cases.

0.08 0:25 1,330

Passat cal Fermí, que voregem deixant-lo a la dreta, desemboquem en una pista asfaltada que seguirem endavant (593 m); pocs metres més enllà deixem cal Congre, a la dreta, i la pista que gira cap a l'esquerra en direcció a cal Xaco. Continuem pel camí per entremig de camps.

0:02 0:27 1,445

A la dreta deixem una edificació i just després creuem un camí (595 m).

0:01 0:28 1,500

Enllacem amb una pista asfaltada i la seguim endavant (596 m). Uns metres més enllà la pista bifurca; rebutgem la branca que va cap a l'esquerra i seguim en la direcció que portem. A l'enforcall hi ha un pal de senyalització.

Passem per entremig de cal Ribó i cal Congre Nou i més endavant deixem ca la Pili i cal Pelegrí a l'esquerra. Baixem lleugerament.

0:08 0:36 1,990

Arribem a la carretera B-431 que ve de Sant Feliu Sasserra i va cap a Avinyó (579 m); l'hem de seguir cap a l'esquerra. Davant, al fons, es veu la silueta de Montserrat.

0:04 0:40 2,210

A l'esquerra hi ha el grup de cases del carrer de la Mongia (572 m). Seguim per la carretera.

0:02 0:42 2,325

A la dreta queden cal Monget i la casa Boatella i a l'esquerra deixem un camí que baixa vers la font Forriola (569 m).

0:02 0:44 2,420

Deixem un camí a l'esquerra (566 m). Davant, damunt del petit turó, hi ha la xemeneia de la bòbila del Pilar.

Una mica més endavant, a la dreta deixem el camí que puja cap a la gran masia del Pilar; en aquest camí podem veure-hi una creu de terme.



Passem per sota de la capella del Pilar i la masia. És interessant d'observar la gran balconada que s'aboca sobre la carretera.

0:05 0:49 2,720

Passem pel punt quilomètric 62 (558 m).

0:01 0:50 2,800

A la dreta deixem dos camins; un que puja cap a la masia del Pilar i un altre que baixa endavant (556 m).

0:02 0:52 2,910

Deixem un camí a l'esquerra (553 m). Seguim endavant per la carretera; baixem lleugerament.

0:05 0:57 3,220

Després de deixar una esplanada a la dreta i abans d'arribar en un revolt que la carretera fa cap a la dreta, l'hem de deixar i seguir per un camí que surt vers l'esquerra; a l'enforcall hi ha un pal de senyalització (542 m).

0:02 0:59 3,355

Per l'esquerra se'ns separa un camí que baixa (539 m). Al fons, a l'esquerra, es veu el gran casalot del Castell de la Cirera.



0:04 1:03 3,590

Arribem al coll de Bassa (534 m). Ací el camí bifurca; hem de rebutjar la branca de l'esquerra que baixa i seguir per la de la dreta. A la dreta deixem un camí que puja vers una casa i poc després passem per davant de la porta d'accés a un camí que baixa cap a la dreta.

El camí decanta cap a la dreta per vorejar unes edificacions i comença a pujar.

Passem a frec de les casetes d'uns transformadors i deixem un camí a l'esquerra, barrat per una porta, que voreja una gran bassa; a l'esquerra podem veure-hi les naus d'una granja.

Una mica més endavant, a l'esquerra, deixem un camí que va cap a la granja.

0:06 1:09 3,920

Reagrupament

Arribem al capdamunt de la pujada (554 m). Seguim endavant per entremig del bosc pel camí que voreja el serral de Coll Lligó; planegem.

A la dreta queda la fondalada de la riera de Relat.

0:23 1:32 5,410

El camí bifurca (525 m). Rebutgem la branca de la dreta que baixa i seguim per la de l'esquerra. Uns metres més endavant se'ns uneix un senderol per l'esquerra; a l'enforcall hi ha un pal de senyalització.

0:03 1:35 5,610

Per l'esquerra se'ns uneix un camí (525 m); seguim endavant.

0:06 1:41 6,010

A la dreta del camí hi ha un pla herbós al costat de cal Borró; a la seva entrada, hi veiem un senyal que prohibeix la circulació (529 m). Fem una curta però forta baixada.

0:01 1:42 6,090

A l'esquerra queda un cobert i a la dreta deixem l'accés a cal Borró (521 m). Baixem; davant hi veiem la masia dels Andreus.



0:03 1:45 6,260

Deixem un camí a la dreta que puja vers a cal Sala-sotana (510 m).

0:02 1:47 6,345

Passem per davant de la masia dels Andreus que queda separada del camí (509 m). Una mica més endavant, a la dreta hi ha un cobert i per l'esquerra se'ns uneix el camí d'accés a la masia.

Voregem una petita bassa que hi ha a l'esquerra del camí.

0:03 1:50 6,555

Travessem un camí transversal (505 m). Se'ns uneix un camí per l'esquerra; planegem.

Al fons, cap a l'esquerra, podem veure la Casanova de Torroella.

0:04 1:54 6,825

A banda i banda del camí hi ha una petita esplanada (501 m); seguim planejant.

0:03 1:57 7:025

Per l'esquerra se'ns uneix un camí que baixa (501 m).

Poc després deixem dos camins que baixen cap a la dreta i un que puja cap a l'esquerra.

0:07 2:04 7,455

Comencem a baixar (500 m). Davant tenim una gran panoràmica sobre el pla de la Vall per on passa la riera Gavarresa. Deixem un camí a l'esquerra.

0:04 2:08 7,690

Per l'esquerra se'ns uneix un camí (483 m).

0:01 2:09 7,750

Reagrupament

Se'ns uneix un altre camí per l'esquerra i uns metres més endavant trobem una bifurcació; cal seguir la branca de l'esquerra; a l'enforcall hi ha un pal de senyalització dels Camins de Transhumància (483 m).

Més endavant voregem un tram de mur de llibret.

0:05 2:14 8;040

Deixem un senderol a la dreta senyalitzat per una fita (479 m). Baixem lleugerament.

0:03 2:17 8,250

Se'ns uneix un camí per l'esquerra (472 m).



0:02 2:19 8,355

Per la dreta se'ns uneixen les dues branques d'un camí (468 m). A l'extrem del camp que tenim davant hi ha un petit turó coronat per un bosquet. Seguim endavant amb el camp a la dreta i un bosc a l'esquerra; més enllà també tenim un camp a l'esquerra.

0:04 2:23 8,590

En arribar al final del camp de l'esquerra deixem un camí que puja pel seu costat (468 m).

Cap a la dreta s'ns obre una gran panoràmica; és la vall de la riera de Relat. Al fons podem veure-hi Santa Eugènia de Relat.

0:04 2:27 8,825

A la dreta deixem les dues branques d'un camí que baixa cap a Santa Eugènia de Relat amb marques de GR (467 m).

Una mica més endavant se'ns uneix un camí per l'esquerra també amb marques de GR. Aquest sender, que hem travessat, és el GR-176-2 que va de Santa Maria de Cornet a Santa Maria d'Oló (17,4 km) passant per Santa Eugènia de Relat.

Seguim endavant en direcció a la masia l'Oliva.



0:04 2:31 9:055

Arribem en una cruïlla (470 m); el camí de la dreta és el camí d'accés a l'Oliva; nosaltres hem de seguir pel camí del mig, que manté la direcció que portàvem. A l'enforcall hi ha un pal de senyalització.

Més endavant deixem un senderol a l'esquerra.

0:03 2:34 9,225

Deixem un camí a l'esquerra (472 m).

0:01 2:35 9,290

A l'esquerra del camí hi ha un pal de senyalització i un plafó sobre les Pareds de pedra seca del Camí Ramader (473 m). **En aquest punt hem de deixar el camí i continuar cap a l'esquerra per l'antic traçat del camí ramader que va per entremig de parets de pedra seca.** Tal com s'explica al plafó, aquestes parets s'han recuperat gràcies als treballs fets de manera voluntària pel Sr. Josep Solsona.

Una mica més endavant se'ns uneix un camí per l'esquerra.

0:03

2:38

9,465

El camí bifurca (475 m). Nosaltres hem de seguir per la branca de la dreta que va per entremig de les parets de pedra seca.



Anem veient les diferents tipologies del mur: el mur bàsic, el mur bàsic amb corona, el mur de llibret, el mur amb nervis, ... També podem observar algunes fites de propietat.

0:09

2:47

9,935

Travessem un camí transversal que ve del camp que tenim a l'esquerra i va cap al camí que va paral·lel al nostre (479 m).



0:05

2:52

10,180

Uns metres a la dreta, al costat del camí que va paral·lel al nostre, hi ha una cabana de pedra seca (482 m).

Una mica més endavant entrem en una àmplia esplanada envoltada per murs de pedra seca; és el Pla de l'Oliva.

0:03 2:55 10,320

Retornem al camí que seguïem abans d'arribar a l'Oliva i que ha anat tota l'estona paral·lel al nostre; el seguim cap a l'esquerra (480 m). A l'enforcall hi ha un plafó del Camí Ramader i una placa recordatori del Sr. Josep M. Costa, membre destacat del Centre Excursionista d'Avinyó i exalcalde d'Avinyó.

Baixem lleugerament; a l'esquerra del camí hi tenim una tanca de filferro.

0:02 2:57 10,450

Arribem en una bifurcació amb un pal de senyalització a l'enforcall (468 m). **Nota.** Ací abandonem momentàniament el Camí Ramader per anar a visitar la Torre dels Soldats.

Això doncs, rebutgem la branca de l'esquerra que baixa mantenint la direcció que portàvem i seguim per la branca de la dreta que planeja en direcció a la Torre dels Soldats.

Passem per entremig d'arbres pintats, muntatge que forma part d'un projecte cultural organitzat per la Fundació Setba.



0:04 3:01 10,635

Reagrupament

Arribem al peu de la Torre dels Soldats (475 m). Aquesta torre formava part del sistema de telegrafia òptica que es va crear durant la Segona Guerra Carlina.

Després de fer la visita hem d'anar enrere per tal de tornar al Camí Ramader.

0:04 3:05 10,820

Arribem a la cruïlla per on passa el Camí Ramader (468 m); l'hem de seguir cap a la dreta. Baixem pel costat de la tanca de filferro.

0:02 3:07 10,895

Per l'esquerra se'ns uneix un camí barrat amb una porta metàl·lica i cap a la dreta en surt un que planeja (462 m). Seguim endavant tot baixant amb fort pendent pel costat de la tanca.

0:04 3:11 11,131

Desemboquem en un camí transversal; a l'enforcall hi ha un pal de senyalització (433 m). Cap a l'esquerra el camí està barrat per una porta metàl·lica; hem d'anar cap a la dreta. Baixem lleugerament pel costat d'una tanca.

0:03 3:14 11,315

Per la dreta se'ns uneix un senderol que baixa del turó on hi ha la Torre dels Soldats; a l'enforcall amb el camí hi ha un pal de senyalització (426 m). **Atenció;** en aquest punt hem de deixar el camí que seguim, travessar la porta metàl·lica que tenim a l'esquerra i seguir pel camí que hi ha a l'altra banda.

Baixem tot vorejant una gran bassa que ens queda a la dreta. Una mica més endavant travessem una canalització per on baixa *aigua* procedent de la bassa.

0:05 3:19 11,550

Travessem un camí transversal (394 m); a l'enforcall hi ha un pal de senyalització. Seguim baixant.

0:04 3:23 11,775

Per l'esquerra se'ns uneix un camí que ve pel costat d'una mena de basses de formigó (382 m); a l'enforcall hi ha un pal de senyalització. A la dreta hi deixem el tancat una granja i a l'esquerra un camí que baixa amb fort pendent.

Més endavant passem pel costat d'unes naus pintades de camuflatge.

0:07 3:30 12,220

Arribem en una porta metàl·lica (368 m). Hem de travessar la porta i seguir cap a la dreta pel camí transversal que hi ha a l'altra banda; deixem un pal de senyalització a l'esquerra.



Planegem per damunt d'un penya-segat, que segons el plafó que trobem a l'esquerra del camí, és el Balç de la Creu. A l'altra banda de la riera de Relat ja hi veiem el poble d'Avinyó on finalitzarem l'etapa d'avui.

Baixem i fem un marcat revolt cap a l'esquerra; al mig del camp que tenim a la dreta hi veiem la barraca de l'Enganya-sants i més enllà el Pont Vell sobre la riera de Relat.



0:07 3:37 12,605

A l'esquerra deixem el camí que va a passar a gual la riera de Relat (322 m). Seguim uns metres més endavant i anem a passar la riera pel Pont Vell.

Un cop a l'altra banda de la riera pugem cap a la dreta.

0:02 3:39 12,705

Enllacem amb un camí que seguirem cap a la dreta; a l'enforcall hi ha un plafó informatiu (329 m). Pugem.

Deixem un trencall a la dreta i girem cap a l'esquerra passant a frec d'un gran mur. Seguim pujant amb sòl cimentat.

0:05 3:44 12,980

Arribem al passeig de Maragall per on passa la carretera B-431; davant tenim la Torre de l'Abadal (354 m). Hem de seguir cap a la dreta.

Deixem carrers laterals.

0:05 3:49 13,310

Arribem al restaurant Ca la Maria, al xamfrà amb el carrer de Sant Antoni (359 m). En aquest punt finalitzem l'etapa d'avui.

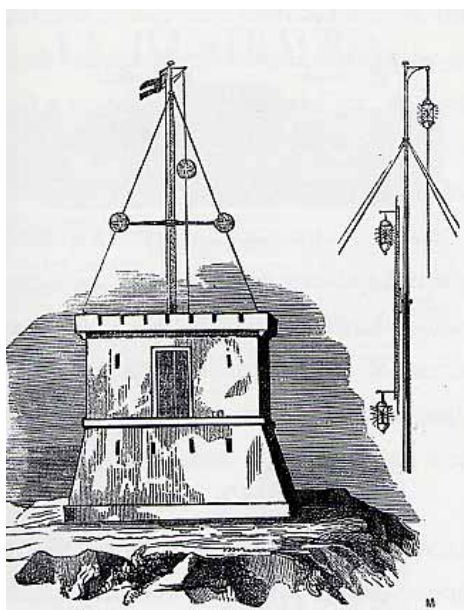
Equip de preparació (19/04/2024): Joan Andreu, Carles Lluch, Josep Olivella, Agustí Poch, Isidre Poch

LA TORRE DELS SOLDATS

La Torre dels Soldats és una torre de telegrafia òptica militar situada al municipi d'Avinyó (Bages). Fou construïda l'any 1849 i restaurada l'any 2013. Situada al turó de Solells de la Posa a 400 m d'altitud.

Torre de base quadrada: planta baixa, primer pis i un terrat al damunt on es situava el telègraf. La planta baixa estava rodejada per un cos defensiu que li cobria la paret del costat de Relat, i parcialment, les parets del cantó de Sant Feliu i d'Avinyó. La porta d'entrada i accés a la torre estava situada al primer pis, a la cara d'Oló. A la paret oposada hi ha l'única finestra de la torre. Les parets són murs de maçoneria de pedra i morter de calç.

Comunica amb la torre anterior d'Artés amb una distància de 8,2 km i amb la torre posterior de Sant Feliu Sasserra a 9,2 km.



La Telegrafia Òptica

La telegrafia òptica va ser el primer sistema telegràfic de la història i usava senyals a distància.

Durant la Revolució Francesa, l'enginyer lionès Claude Chappe va inventar i va aconseguir imposar a l'estat francès el seu sistema revolucionari de transmissió per semàfors. El primer telègraf era òptic i totalment manual. Per transmetre un missatge entre dues ciutats, calia instal·lar, al capdamunt de torres altes, un sistema de braços articulats maniobrats per un operador. Des d'una torre l'operador veia la torre precedent i la següent. L'operador de cada una observava els senyals emesos amb l'ajut dels braços articulats i els retransmetia a la torre següent.

Aquest sistema permetia transmetre missatges molt més ràpidament que amb el correu a cavall. Per exemple, connectava París amb Marsella en algunes hores utilitzant un codi format de centenars de paraules i frases que accelerava la transmissió i garantia una certa confidencialitat. Els grans defectes del sistema, però, eren que no podia funcionar ni a la nit ni amb mala visibilitat i mobilitzava una gran quantitat d'operadors.

A Catalunya van coexistir dues línies, una de civil o general (Madrid-La Jonquera), i una altra de militar.

La xarxa catalana de telegrafia òptica militar per a transmetre senyals amb un telègraf òptic va ser ideada pel Capità General de Catalunya Manuel Pavía i fou impulsada i acabada pel seu successor en el càrrec, el General Manuel Gutiérrez de la Concha. La raó de la seva construcció era la de facilitar la comunicació amb els pobles de l'interior del país i així poder combatre més eficaçment els rebels carlins. El disseny i la construcció de la xarxa fou encomanat al brigadier José Maria Mathé, el mateix que estava construint la xarxa de telegrafia òptica civil a l'estat espanyol. Per a aquesta xarxa ideà un nou sistema de comunicació i va fer unes torres també diferents.

A la xarxa catalana el telègraf estava situat al terrat de les torres (en altres llocs era a sobre un campanar o alguna construcció elevada). Tenia una bola que es podia moure verticalment i ocupar 5 posicions diferents i una barra situada a mitjana altura que podia girar i disposar-se en quatre orientacions.

Cadascuna de les 20 combinacions resultants tenia un significat numèric. La successió de valors numèrics constituïa el missatge que era traduït amb un diccionari o codificador que només tenien les autoritats militars pertinents. Les torres de la línia anaven reproduint successivament les disposicions del telègraf que observaven (amb un petit telescopi) en les torres veïnes i així el missatge circulava fins al seu destí.

El disseny i construcció de la xarxa es va fer en dos anys del 1848 al 1849. Es va fer tan ràpid perquè es construïren poques torres de nova planta (la d'Avinyó n'és una d'elles) i molts telègrafs es col·locaren sobre campanars (a Artés) i construccions situades estratègicament en llocs elevats. La xarxa arribà a tenir unes 80 torres i una longitud de 800 km.

Estava estructurada en línies radials que sortien de Barcelona. Les principals eren: la línia de Lleida, la de Solsona, la del Lluçanès (per Manresa), la de Vic i la de Girona-La Jonquera. Algunes d'elles s'intercomunicaven (Lluçanès amb Vic, i Vic amb Girona). Funcionà durant 14 anys: des del 1848 fins al 1862 (molts més que la xarxa civil espanyola).

EL PONT VELL D'AVINYÓ

El Pont d'Avinyó o Pont Vell és un pont gòtic sobre la riera de Relat a Avinyó. És un monument llistat com bé cultural d'interès local des del 1989.



Aquest pont respon a la tipologia anomenada d'esquena d'ase, és a dir, amb un pendent més o menys pronunciat fins a la punta central. Aquest pont és format per tres arcs, tots de mides desiguals, i col·locats asimètricament jugant amb el terreny. L'aparell del pont es força irregular de mides i els blocs de pedra són col·locats en filades unides amb argamassa. Les dovelles dels tres arcs de mig punt són col·locades a plec de llibre de mides més regulars i resseguides per una filada de carreus més petits.

Un primer esment escrit data del 1427, quan el pont va ser malmès per un terratrèmol. El pont és probablement una construcció del segle XIV que, travessant la riera de Relat, comunicava el sector de llevant del terme amb el nou nucli que a partir del segle XIII va néixer a redós de l'església de Sant Joan d'Avinyó. Els anys 1719 i 1783 va ser reparat per desperfectes.

Fins al segle XIX en un dels extrems del pont hi havia una capella dedicada a Sant Antoni, que feia que se'l conegués com el Pont de Sant Antoni. Era un enllaç clau en el gran Camí Ramader Central entre el Penedès, el Pla d'Anyella i la Cerdanya. El 2017 l'ajuntament d'Avinyó el va integrar en una ruta d'interès turístic de dos-cents quilòmetres entre Vilanova i la Geltrú i la muntanya de Llivia.

AVINYÓ

Avinyó és un municipi del Bages, a la vall mitjana de la riera Gavarresa, a la zona de contacte amb el Lluçanès; el terme és drenat per la riera de Relat.

El municipi tal com es va constituir definitivament a la fi del primer terç del segle XIX és format per tres antigues entitats d'història i característiques geogràfiques diferenciades: el nucli central, que ha donat el nom del municipi, inclou l'antic terme del castell d'Avinyó i és un sector relativament homogeni, centrat per la població.



La part N del terme és composta per l'antiga quadra i jurisdicció de Relat, formada per la vall d'aquest riu i els seus vessants, que és la porta o canal de comunicació entre el Bages i el Lluçanès; finalment, la part S, des de la unió de la riera d'Oló amb la Gavarresa, i el sector SE, que s'allarga fins a l'Hostal de la Grossa, al límit amb Moià, ja dalt de l'altiplà del Moianès, és formada per la parròquia de Santa Maria d'Horta, integrada en la vall històrica d'Artés, de la qual es va separar definitivament al principi del segle XIX.

El terreny és força accidentat, tot i que no hi manquen sectors planers, sobretot a les valls de les rieres i a les plataformes estructurals elevades. El sector de vall que centra el poble d'Avinyó es troba molt retallat a la part E, però s'allarga pel NE per la vall de la Riera Gavarresa, que s'uneix a la riera de Relat, a llevant de la població, i que té a prop del seu curs superior els històrics masos de la Posa i la Vall. A ponent de la població s'alcen els serrats de la Pineda i del Pla de Guardiola on es hi ha els masos del Morisco, Can Roca, la Garriga, els dos Carboners i la capella de Sant Sadurní. El sector S del terme és drenat per la riera d'Oló.

El terme comprèn, a més del poble d'Avinyó, cap administratiu, els pobles d'Horta d'Avinyó (o Santa Maria d'Horta) i Santa Eugènia de Relat, les caseries del Carrer de Sant Jaume i de Torcó (o el Carrer de Torcó) i la urbanització d'Urbissol.

Es creu que la primitiva parròquia de Sant Joan d'Avinyó era situada a la part de llevant del poble, sobre el balç de la riera de Relat, a l'indret on hi ha la rectoria vella (ara Can Peres). Una crònica vella, copiada el 1646, diu que el 1232 es construï una nova església, a l'indret de l'actual, sobre una antiga capella construïda l'any 932 per encàrrec del comte de Barcelona, Sunyer, que és la que va donar origen al poble.

Aquesta església, dedicada a Sant Joan, Santa Coloma i Santa Maria, i que originàriament constava d'una sola nau i un transepte on s'obrien tres absis, fou molt modificada el 1665, quan s'inicià l'arrebossat i l'abarrocamment del seu interior. Ampliada amb capelles als segles XVII i XVIII i totalment transformada el 1881 amb la unificació de teulades, conversió de capelles laterals en naus secundàries i supressió dels antics absis, que foren restituïts en estil neoromànic al segle XX.



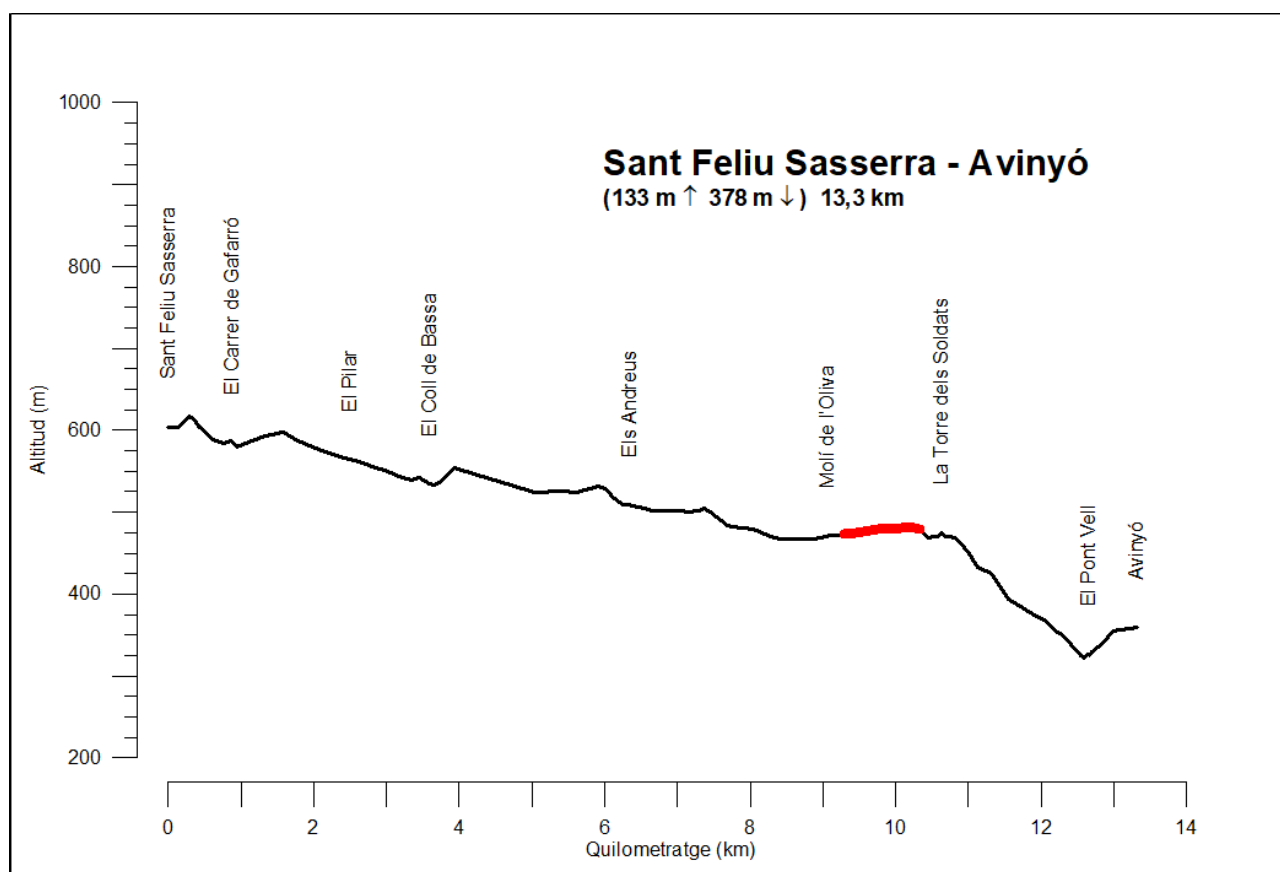
En ressalta la gran plaça quadrada que té per fons l'església, envoltada de cases setcentistes i, en especial, el gran Mas Verdguer, situat a la part de migdia del poble, amb una gran galeria amb tres nivells ben proporcionats d'obertures d'arc de mig punt, i esgrafiats (restaurats el 1988). A la façana de migjorn hi ha rellotge de sol inclòs a l'Inventari de Rellotges de sol dels Països Catalans.

La masia és ja documentada al segle XVI, al fogatge de l'any 1553 on hi ha referenciat "*Jaume Verdguer, Benent Verdguer i en Miquel en casa d'en Barraquer*" com a homes de la parròquia i terme d'Avinyó.

La gran obra de la masia correspon al segle XVII i, més endavant, a l'any 1775 fou construïda la nova façana de migdia amb la galeria porxada i els esgrafiats per Pau Verdguer. Darrere de l'església, destaca la casa modernista construïda per la família Abadal a principis del segle XX.



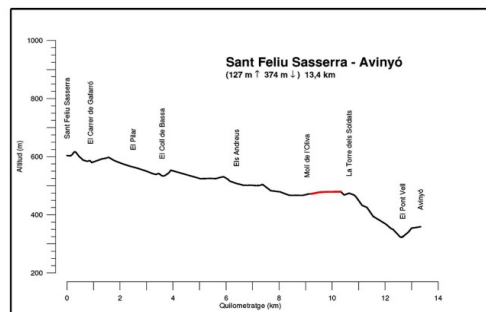
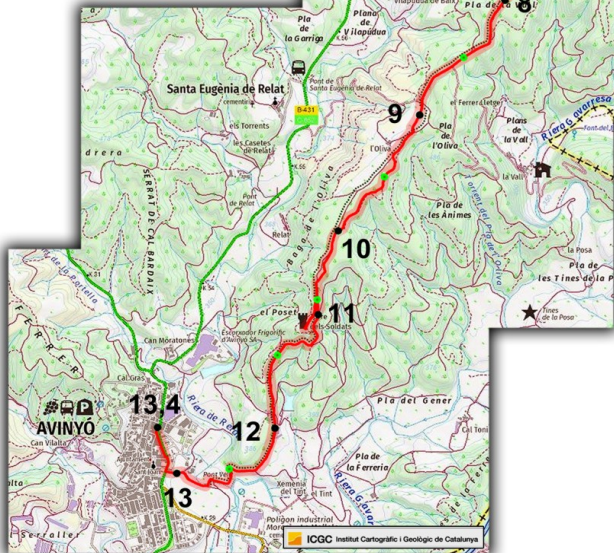
També és notable tant per les proporcions com per les restes d'antics esgrafiats la rectoria vella, que té dates de construcció del 1635 al 1808; indica l'emplaçament de l'antiga església i el cementiri.



BIBLIOGRAFIA

- ** Enciclopèdia Catalana
<http://www.enciclopedia.cat/>
- ** Camí Ramader de Marina
<https://camiramaderdemarina.cat/>

Agustí Poch, maig de 2024



Etapa 09, 5 - Maig - 2024
Sant Feliu Sasserra - Avinyó

