



ARQUEOCEC



FULL INFORMATIU DEL GRUP D'ARQUEOLOGIA
"PELEGRÍ CASADES I GRAMATXES"
(Secció d'Història i Art)

Any 3

Suplement del núm. 19

Gener 2013

TROBEN RESTES D'UNA GRAN MURALLA AL JACIMENT ARQUEOLÒGIC DE L'ESQUERDA, A RODA DE TER

Ben a prop de Roda de Ter hi ha una altra Roda, una fortalesa citada en documents antics però que fins ara no s'havia pogut localitzar. Ara, investigadors de la Universitat de Barcelona han trobat restes d'una gran muralla al jaciment arqueològic de l'Esquerda.

La muralla la van construir els visigots entre els segles V i VIII, i els carolingis la van ampliar entre el VIII i el IX. Una descoberta que fa noves aportacions a una època poc coneguda de la història de Catalunya.

El jaciment rep el nom de l'Esquerda, des de finals dels anys 70 que s'hi investiga i, fins ara, s'hi havia trobat restes ibèriques i medievals.



Segons Imma Ollich, professora d'història medieval de la UB, "és una muralla molt gran que de fet sabíem que existia però no teníem ni idea de les seves dimensions. El



que hem vist és que fa més de cent metres i continua cap al riu, fa uns tres metres d'amplada i hi ha unes quantes torres, cosa que ens dóna la pauta d'una fortificació força important".

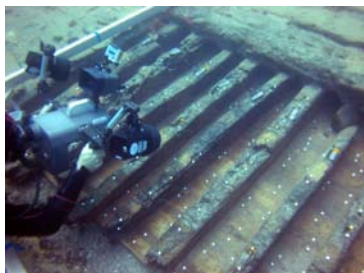
Igual d'important que les implicacions històriques que comporta. Fins ara es pensava que l'ofensiva contra els àrabs havia començat a Barcelona, però ara el protagonisme es trasllada a les fortaleses sobre el Ter, encapçalades per la de Roda.

Ollich ens situa la descoberta en el seu temps: "Correspon a l'època visigòtica i carolíngia, el moment en què francs i carolingis, amb Carlemany i sobretot Lluís el Pietós, avancen sobre Catalunya i creen la Marca Hispànica i abans que la frontera fos el Llobregat, probablement hi hauria una primera frontera al llarg del Ter.

Aquestes darreres excavacions, s'han pogut realitzar gràcies al finançament de l'Obra Social de La Caixa.

Els arqueòlegs descobreixen al Cap de Creus el primer vaixell de la Península fet amb tècniques navals dels ibers

Els arqueòlegs han descobert al Cap de Creus les restes del primer vaixell que es coneix a la Península fet amb tècniques navals dels ibers. Aquest derelicta data del segle I aC, mesurava 12 metres i els estudis indiquen que el vaixell es dedicava al cabotatge. Transportava àmfores de vi, fet a la zona de l'antiga Badalona, que probablement tenien com a destí el port de Marsella, des d'on es repartien a la milícia romana. "Es tractava d'un vi fet en quantitat, i no en qualitat", concreta l'arqueòleg i responsable del CASC



Gustau Vivar.

Es troba enfonsat a les costes del Port de la Selva i s'ha batejat com a Cap de Vol, que és el lloc on reposen les fustes que se'n conserven. El responsable del Centre d'Arqueologia Subaquàtica (CASC), explica que la forma de la quilla, la troballa d'una moneda de l'època o el fet que les quadernes estiguessin lligades amb cordes els fa concloure que es tracta d'un vaixell iber.

El derelicta de Cap de Vol ja feia anys que es coneixia, però fins ara no se n'havia estudiat l'arquitectura naval a fons. Les restes del vaixell es troben en ple Cap de Creus, i durant els anys 60 submarinistes belgues en van espoliar el carregament (sobretot, àmfores). Allò que queda ara és, doncs, la carcassa del buc i nombrosos fragments d'àmfora i ceràmica.

Els arqueòlegs han datat les restes del vaixell a finals del segle I aC (es creu que es va enfonsar entre l'any 25 i l'1 aC). Després que fos espoliat, a finals dels anys 70 se'n va fer un primer estudi arqueològic, però no es va anar més enllà. Sí que va sorprendre, però, que les quadernes estiguessin lligades amb cordes.

L'HIPOGEU NEOLÍTIC DE LA SAGRERA

L'hipogeu es va localitzar durant els rebaixos de terres per les obres de l'estació. L'estructura presenta una planta de morfologia oval amb una càmera lateral d'uns 15m² i un accés en rampa. Durant el procés d'excavació han estat documentats 207 individus sencers, 150 parts d'esquelets articulats i més de 5000 ossos dispersos.



Les analítiques de radiocarboni ens situen en el Neolític Final, per tant estem parlant d'uns 6000 anys d'història. Pel que fa a la cultura material, tan sols s'hi han trobat dues peces de ceràmica senceres (petits bols fets a mà) i una dena d'esteatita relacionats amb els morts dels primers moments d'ús de l'hipogeu.

El responsable de l'excavació va explicar que els habitants d'un poblat proper van haver d'enterrar molts individus en poques setmanes com a causa d'una epidèmia que va causar una gran mortalitat, ja que en els cossos no hi ha signes de violència.

Aquestes restes han estat guardades en caixes i dipositades als magatzems de la Zona Franca del Museu d'Història de Barcelona (MUHBA) per fer-ne també l'estudi antropològic – les relacions de filiació, sexe, edat biològica i quina malaltia varen poder patir, així com també l'estudi poblacional.

