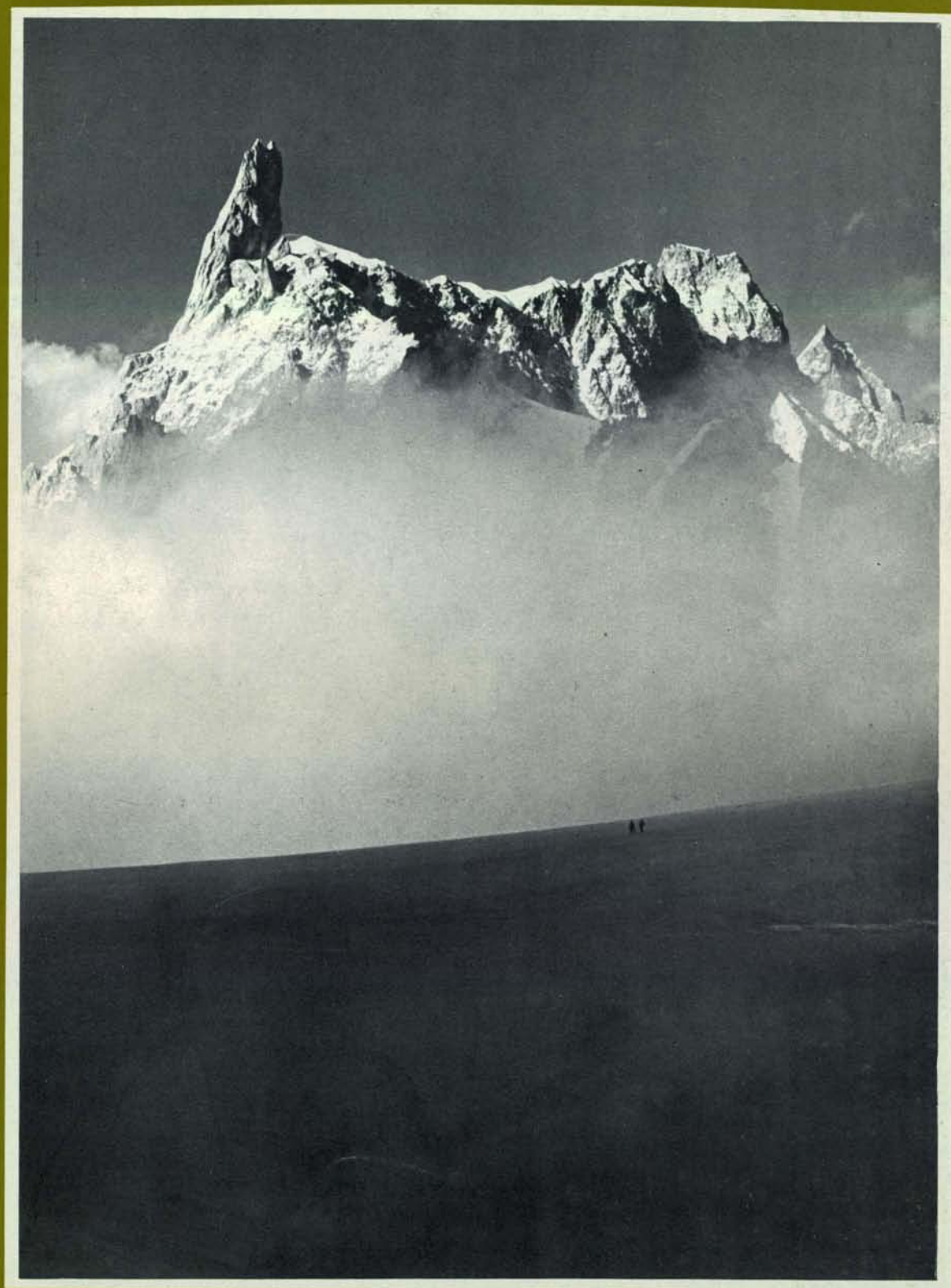


MUNTANYA



OCTUBRE 1973



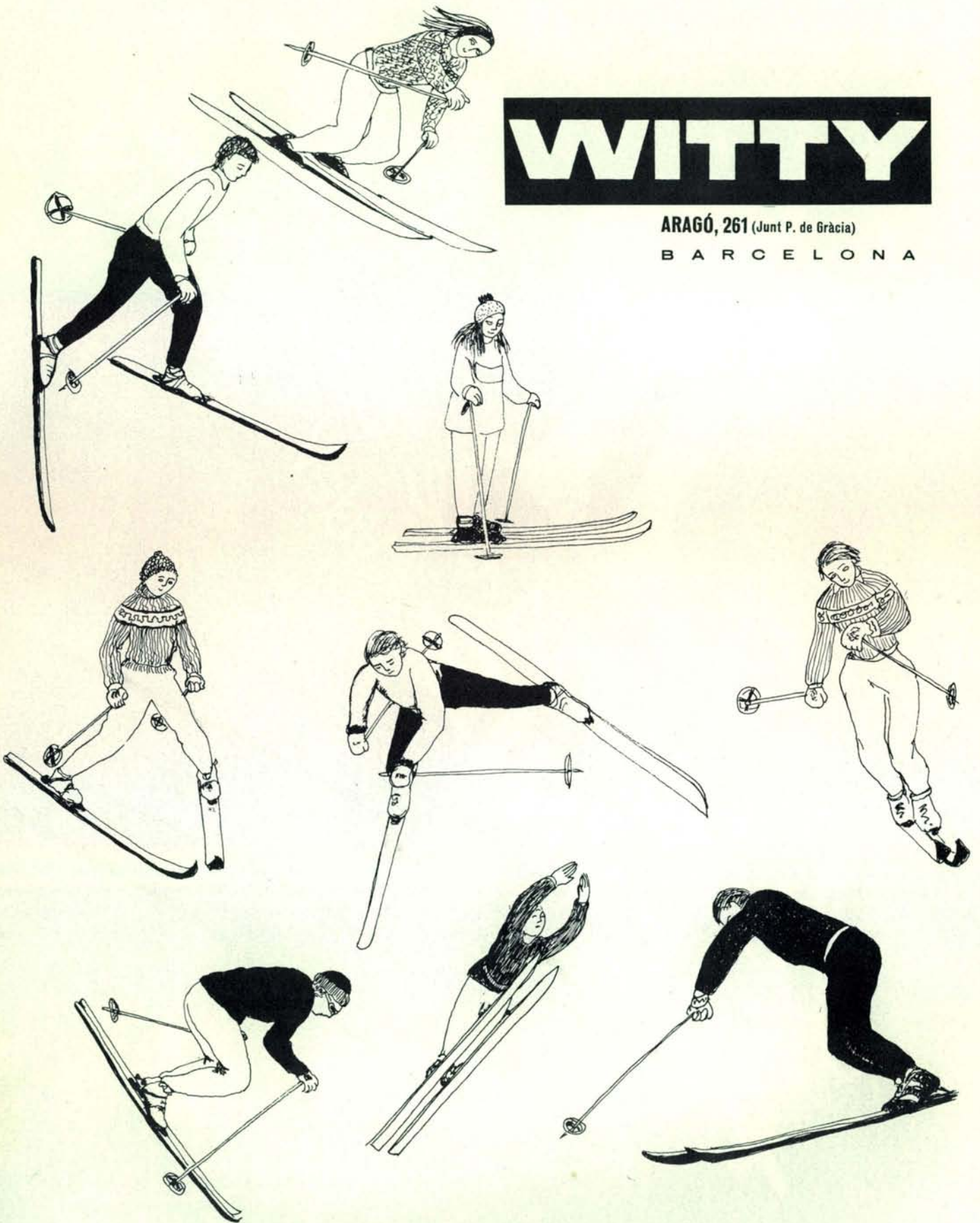
CAIXA DE
PENSIONS
PER A LA VELLESA

I D'ESTALVIS

WITTY

ARAGÓ, 261 (Junt P. de Gràcia)

BARCELONA





descensos de
FREYRIE

VdeV camptions
MOSSANT

SANTA 
EULALIA

ESPORTS
PASSEIG DE GRACIA, 93
BARCELONA - 8

ESTUDI SANTA EULALIA.



FRED PERRY
SPORTSWEAR



Camping

La Ballena Alegre

A 9 minuts de Barcelona per l'autopista de Castelldefels, el camping "LA BALLENA ALEGRE", us convida a acampar als seus boscos frondosos i a banyar-vos a les transparents aigües mediterrànies.

Així mateix i per a comoditat dels nostres clients hem instal·lat a l'interior del recinte del camping els serveis complets de bar, restaurant, serveis sanitaris, supermercat, dutxes, lavabos, assistència mèdica, parc infantil, zona esportiva, bugada i planxa i el sector comercial on podreu adquirir tots aquells articles que vulgueu.

No us
n'estranyeu!
Encara
no ha
visitat
Mañanes



Mañanes es preocupa
per tothom qui vol practicar un esport.
Li aconsella l'equip complet
més adient entre tota una gamma variada de les millors marques.



Canuda, 26 T. 232 07 71 Barcelona-2/Via Augusta, 103 T. 217 91 88 Barcelona-6
Bailèn, 170 T. 258 10 15 Barcelona-9/Prim, 99 T. 380 48 21 Badalona

**la qualitat
dels nostres
clients
determina
la qualitat
dels nostres
productes**

**es^{ports}
esplai**

**articles d'esport
per a clients
de qualitat**

**c. del pi nº 16, barcelona-2
tels. 231.64.34 - 221.28.57**



MUNTANYA

CENTRE EXCURSIONISTA DE CATALUNYA

Any XCVII Núm. 669 Vol. 84

Octubre 1973

Dipòsit Legal: B. 645 - 1958

Sumari

	Editorial	402
<i>Hilari Sanz i Gonet</i>	Notes sobre l'estudi dels bolets	403
<i>Ramon Vinyeta</i>	Arbres descomunals en el nostre paisatge.	408
<i>Joaquim Senties</i>	XV Rallye d'Alta Muntanya, el rallye de la intimitat	414
<i>Manuel Maristany</i>	Serrant les dents	418
<i>Melitó Queralt</i>	Excursions per la baixa i la mitjana Engadina	424
<i>Oleguer Escolà</i>	Els escorpins, ¿són perillosos?	431
<i>Ramon Garcia i Piñol</i>	L'emboscada Sant Miquel de Serarols	434
	Crònica del Centre	436
	La Coral del Centre al festival d'Occitània.	436
	Nota informativa sobre "Speleon".	437
	Francesc Caula ha mort	438
	Crònica	438
	Segona fase de l'expedició al continent africà	438
	Excursionistes a la Universitat Catalana d'Estiu.	439
	Bibliografia	440
	Reptiles y Mamíferos Ibéricos, per Fernando L. Rodríguez Giménez	440

Redacció i Administració:

Paradis, 10, Barcelona (2)
Tel. 232 45 01, 01, 02, 03

Director: Josep Llaudó i Majoral

Consell Assessor: Agustí Jolis i Felisart,
Francesc Gurri i Serra, Jaume Fabrès i
Amorós, Miquel Albert, Josep M. Sala

Assessor tècnic: Albert Jané

Maqueta: Josep Nuet

Secretària: Trinitat Capmany

Comptador: Manuel Casanova

Publicitat: Lluís Puntis, Via Augusta, 47, 6.è
Barcelona (6) Tel. 218 69 60

Col.laboradors: Jaume Granell,
Ramon Pujol i Alsina, Albert Oliveras,
Hermenegild Carreté, Josep M. Sala
Albareda, Agustí Jolis i Felisart, Josep Abril,
David M. Aloy, Gabriel Jaraba, Enric Font,
Roger Tarragó, Josep Girona,
Modest Montlleó.

Subscripció: 135 pessetes anuals
(sis exemplars): estranger, 165 pessetes;
preu d'aquest exemplar, 35 pessetes
(Comanda de números endarrerits a la
redacció de la revista)

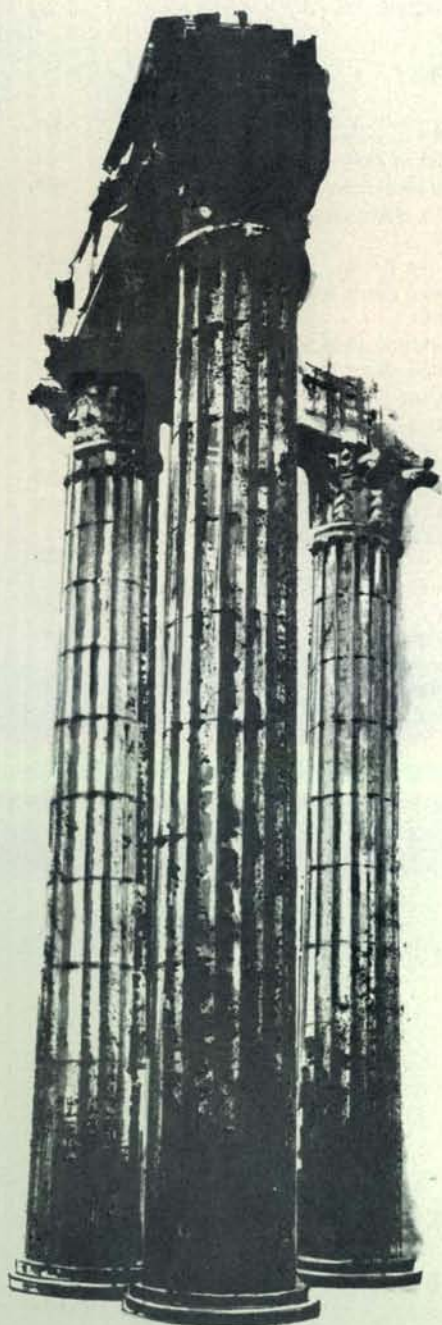
Impressió: Suimpa, Indústria, 110
Barcelona (13)

Portada: L'esvelta agulla del Gegant, al massís del Montblanc, emergeix sobre un fons de neu, boira i roca.

(foto: Josep Llaudó)

EDITORIAL

El nostre centenari



Gairebé simultàniament amb diversos països europeus —França, Itàlia, entren ja en aquests moments en la seva commemoració— el Centenari del nostre Centre dirà ben alt que, ja fa un segle, Catalunya estava amb els ulls fixats cap a Europa. Que fóssim nosaltres, els esportius de la muntanya, els que ingresséssim sense dubtar en aquella mena de mercat comú d'ideals culturals i de valors formatius de joventut que aportaven l'excursionisme i l'alpinisme, amb el seu brillant acompanyament d'altres manifestacions espirituals que comportaven, creiem que serà ben subratllat i apreciat per tothom.

Si en aquell moment el Centre Excursionista de Catalunya va marcar un pas que més tard varen secundar tantes ciutats i vil·les de tot Catalunya i, posteriorment, les regions germanes de la península espanyola, aquesta condició d'Entitat pionera indiscutible no podem pas negar que ens omple de legítim orgull i de sana satisfacció.

Però només expressariem la meitat del nostre pensament si no hi afegíssim que, al costat d'aquest sentiment de joia, sentim la temença sincera de pensar si sempre hem estat dignes de l'alt lloc que ens ha tocat en la història de l'esport de la muntanya i, també, de l'heretatge cultural del nostre país. I encara potser en més alt grau, la inquietud de si sabrem estar a l'al-

çada d'aquesta gran responsabilitat, àdhuc quan els ressons de la festa centenària s'hauran extingit.

No sospiréssim pas en barrocs triomfalismes d'opereta! Més que un programa de festa amb focs d'artifici, encara que hi afegíssim excursions famoses o inauguracions de refugis —que de tot hi haurà, si Déu vol—, voldriem que sorgís de la commemoració d'aquest Centenari la voluntat de continuar amb més cohesió per a trobar el bon camí que necessiten les generacions joves que vénen cap als nostres rengles.

En aquest primer moment de contacte, encara amb temps per a tot, només voldriem demanar a tots els que s'acullen sota el sostre del nostre veterà Casal, la seva col·laboració, les seves idees, la seva ajuda. I, sobretot, una crida a les Seccions del nostre Centre, perquè siguin ben conscients de la seva responsabilitat, ja que és el Centenari de tots, i es lliurin amb l'entusiasme més addicte a l'Entitat mare que les acull i dirigeix.

Que un esperit d'unitat sincera i entusiasta les continuï inspirant i, en aquesta ocasió, més encara si hi cap. Per a obtenir aquella fusió profunda en l'esperit i amorosa en la forma que donarà la plena valoració i el pes de la nostra Institució, en la seva variada gamma de valors culturals i esportius.

Notes sobre l'estudi dels bolets

per Hilari Sanz i Gonet

La imatge del boletaire que amb el cistell de vímet al braç envaeix cada tardor les pinedes de les nostres muntanyes, escorcollant i gratant amb deler els racons del bosc, amb acompanyament de gatzara i flaires de carn a la brasa, no ha afavorit pas gens que l'excursionista s'interessés pels bolets. Ans més aviat s'ha acostumat a parlar-ne en un cert to de menyspreu. Jutjat per la visió que ofereix aquesta imatge, no està pas mancat de certa raó.

Però de la mateixa manera que l'excursionista coneix les flors i sap distingir un neret d'una genciana, o la farigola de la ginesta, posem per cas, o coneix el roure, el bruc o el boix, també és interessant que conegui les diferents espècies de bolets o «fongs», si més no, perquè llur coneixement pot donar lloc a treure del cistell d'algun boletaire ignorant, aquell bolet tòxic o potser mortal que podria posar en perill una vida o ocasionar un seriós contratemps. Si això no fos prou, el paper que la naturalesa ha assignat als bolets, és prou interessant perquè hom s'iniciï en el seu coneixement.

Homes de ciència d'arreu del món es preocupen actualment d'estudiar i arribar al fons de llur vida misteriosa i, amb l'ajut d'instrumental i procediments cada vegada més moderns i potents, desxifren a poc a poc les seves incògnites. Aquests descobriments van enriquint els diferents camps de la ciència mèdica amb substàncies en les quals els fongs tenen una participació preponderant. Si el doctor Fleming i els nombrosos equips científics que avui es dediquen al seu estudi, haguessin menyspreat els bolets fixant-se només en la imatge del boletaire de tardor, la medicina no hauria pogut comptar amb l'inapecible descobriment de la penicil·lina i de tot el seguit d'antibiòtics i drogues que se'n deriven, i la humanitat encara estaria pagant el dolorós tribut a les infeccions i septicèmies. Aquestes investigacions estan aportant constantment nous elements al camp de la química farmacèutica, de la indústria i de l'alimen-

tació.

Les transformacions aconseguïdes per mitjà dels fongs microscòpics anomenats ferments, o per llurs substàncies, són nombroses. Aliments tan coneguts i populars com el pa, la cervesa, el formatge i el iogurt, en són una bona prova.

En el sector ecològic, ens seria difícil dir si és gràcies al bosc que existeixen els fongs, o bé si és el bosc que viu gràcies a ells. El que sí que podem afirmar sense por d'equivocar-nos, és que els bolets, amb la seva labor persistent i continuada d'atac i de transformació de la matèria orgànica, destrueixen o transformen cada any tones i tones de fulles, de branques mortes i d'altres matèries que totes les tardors encatifem el bosc i que si no fossin eliminades ofegarien a poc a poc les plantes, els arbusts i àdhuc els mateixos arbres.

L'humus, l'element més important per al món vegetal, està format per les matèries orgàniques de què s'han nodrit abans els fongs i les quals deixen transformades en elements nitrogenats vitals per als cicles evolutius de la planta i l'arbre. Evidentment, existeix una interdependència entre el món vegetal i els fongs.

Si podem alliberar-nos, doncs, de la imatge del boletaire diumenge, orfe de tota noció científica sobre els bolets tret de la del seu valor culinari —i encara, en aquest aspecte, tan sols arriba a conèixer un reduït nombre d'espècies—, i veiem en els bolets un element més de les nostres muntanyes i boscs, com ho són la roca, l'arbre i la flor, que també ens cal conèixer, se'ns obrirà un dilatat, un inacabable camp d'estudi en què encara tot són «primeres», amb tot l'apassionant interès que pot despertar un món encara desconegut, misteriós i ple d'incògnites.

Per al profà tots els bolets són més o menys iguals. Sols en considera dues menes: els que es poden menjar i els que són metzinosos; o també els rovellons i els altres. Això vol dir que mai no els ha observat de prop, ja que si ho hagués fet, hauria

pogut adonar-se de la petita meravella que és un bolet. Hauria pogut apreciar en les seves diferents classes, tota una gamma de colors, ara vius i violents, ara suaus i delicats; de formes variants, harmòniques, d'una plasticitat sorprenent. S'hauria admirat de la geomètrica disposició de les seves laminetes o tubs i hauria fruit de delicades sentors de difícil identificació i comparació. S'hauria adonat que darrera de cada una d'aquestes manifestacions hi ha tota una complicada i delicada organització, una veritable obra d'art de la naturalesa i hauria comprès la necessitat de respectar-la i admirar-la i d'evitar la innecessària destrucció de què és objecte per part de «boletaires» incultes.

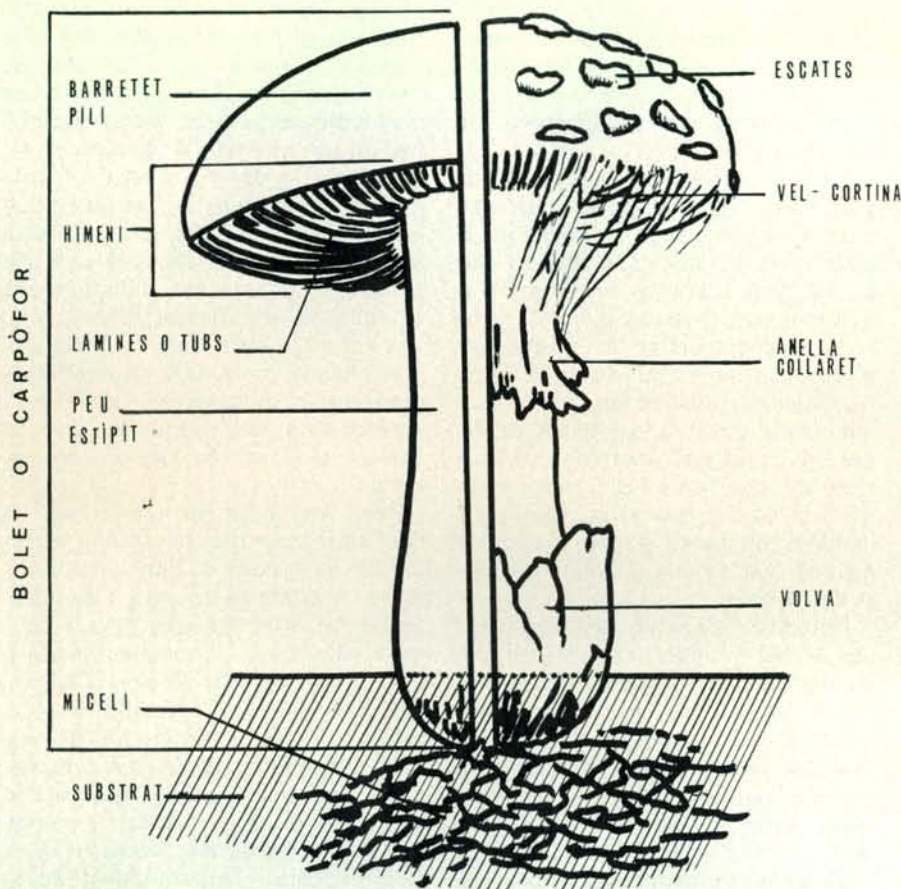
Però per parlar de bolets amb un cert caire científic, per poder entrar en llur món, hem de familiaritzar-nos abans amb els noms de les diverses parts que el componen, retenir llurs característiques i conèixer, encara que sigui superficialment, l'origen, l'hàbitat i llur cicle evolutiu de vida.

Els bolets són formes evolucionades, si evolucionat vol dir complet, d'una extensa família anomenada fongs. En aquesta família s'inclouen des de les espècies microscòpiques (micromicets), com el llevat de la cervesa i del pa, ferments com els del vinagre i la llet (iogurt), o floridures com les que es formen sobre els aliments i les parets humides, fins a les formes voluminoses dels bolets superiors (macromicets), com el pebràs, el rossinyol i el rovelló. Evidentment, els que més poden interessar l'excursionista són aquests fongs superiors que anomenem bolets i que podem trobar fàcilment en les nostres excursions.

El bolet, o sigui el conjunt d'aquesta forma tan característica i coneguda, semblant a un paraigua obert, no és més que el fruit d'una planta soterrada que no veiem. Aquest fruit rep el nom científic de **carpor**, i la planta soterrada **miceli**. El bolet, carpor o cos fructífer, que tot és el mateix, està format per un **barretet** o **pili** sostingut per un **peu** o **estipit**.

Elements fixos

Elements complementaris



El barretet inclou l'element reproductor o **himeni**, generalment situat a la cara inferior del barretet, emissor de les llavors que reben el nom d'**espores** i estan allotjades en **laminetes** i **tubs** —segons els bolets—. Aquestes llavorettes o espores, generalment de la grandària d'unes 2 o 3 mil·lèsimes de mil·límetre, és a dir, microscòpiques, tenen diverses formes segons els tipus de bolets. Generalment són esfèriques o ovoides i poden tenir llur superfície adornada amb curiosos relleus característics de determinades espècies. Val a dir que hi ha bolets que poden produir fins a 1.800 milions d'espores.

El peu està unit per dalt amb el barretet. La forma amb què es fa aquesta unió varia també segons els bolets. Per la part inferior s'uneix amb

el miceli, és a dir, amb la planta, prenent també formes diverses. Aquestes darreres característiques ens han d'ajudar més endavant a la identificació de les espècies.

Aquests elements, podríem dir que són els fixos i comuns a tots els bolets en forma de paraigua. Però hi ha uns elements secundaris o complementaris propis d'algunes espècies que també ens cal conèixer.

L'anell o collaret. — És un ornament en forma circular que generalment es troba a la meitat superior del peu i l'envolta. Són les restes del vel parcial que protegia l'himeni o laminetes en néixer el bolet.

La volva. — És una bossa membranosa que embolcalla i conté la base del peu. És característica de certes espècies. Són les restes del vel gene-

ral que incloïa la totalitat del bolet en néixer aquest.

La cortina. — Tel filós d'aspecte de teranyina que uneix els marges del barretet amb el peu. També caracteritza uns determinats bolets.

El vel. — És una membrana que envolta el bolet quan neix i que es trenca en créixer aquest. Hi ha dos tipus de vels: el general que inclou tot el bolet i el parcial que protegeix l'himeni i les laminetes.

Les escates. — Són els trossets del vel general que resten adherits al barretet quan aquell es trenca en créixer el bolet.

La il·lustració ens donarà una idea més clara de les diferents parts i de llur definició. S'ha triat un tipus de bolet ideal, i per tant la seva figura és purament informativa.

Els més vistosos i elegants dels bolets es troben precisament en les espècies més perilloses, tòxiques o bé mortals. Cal, doncs, que el que vulgui introduir-se en el camp de la micologia, comenci per posar tota la seva atenció a conèixer aquests bolets tòxics, en especial els mortals.

Cal aclarir que, afortunadament, només hi ha un reduït nombre de bolets mortals a les nostres latituds, que per ordre de toxicitat són: l'**Amanita phalloides**, l'**Amanita verna**, l'**Amanita virosa** i l'**Entoloma lividum**.

Com es pot veure, el gènere **Amanita** és el que inclou la major part dels bolets mortals. Resulta, però, curiós que dins d'aquest gènere hi ha també els bolets més cercats pels bons **gourmets**.

Anirem donant a conèixer les característiques de cada un d'aquests bolets per poder-los identificar sense vacil·lacions.

Els altres bolets, considerats tòxics, produeixen transtorns gastrointestinals o bé d'ordre neurotròpic (afecten el sistema nerviós), més o menys greus, però que poden ser tractats eficaçment, principalment, perquè els símptomes de la intoxicació es presenten al cap de poc de la ingestió del bolet i al fet que llurs lesions no són destructives.

Un parell d'exemplars d'*Amanita Phalloides* en el seu hàbitat. El seu nom científic actual és *Amanita bulbosa* i els noms vulgars catalans *pentinella borda* i *farinera borda*. Se'n poden distingir perfectament les característiques: l'"anell" o "collaret" a la part superior del peu, la "volva" a la seva base i les fibres sedoses, radials al barretet.



foto: H. Sanz

L'*Amanita Phalloides*

El més perillós de tots els bolets del gènere *Amanita*, el responsable de la majoria dels casos mortals, és l'*Amanita phalloides*.

Els símptomes retardats de l'emmetzinament, que resten latents sense manifestar-se fins a les 10 o 12 hores i a vegades fins a les 15 o 20 després de la ingestió, fan inoperants tots els tractaments mèdics, ja que les seves substàncies tòxiques han tingut temps d'apoderar-se de l'organisme i les lesions provocades en determinats òrgans són ja irreparables. La mort sobrevé irremediablement al cap de 10 o 15 dies, després d'uns períodes enganyosos de milloria durant el llarg i dolorós procés.

S'ha pogut aïllar, després de laborioses investigacions, el tòxic responsable que s'ha anomenat **Faloidina**.

Aquesta falotoxina es fixa principalment al fetge apoderant-se de la membrana de les cèl·lules hepàtiques la qual destrueix, i provoca al mateix temps una intensíssima pèrdua de potasi, element indispensable a les funcions del fetge, que queden així inhibides. La necrosi progressiva de les cèl·lules hepàtiques porta fatalment a la mort per coma hepàtic.

La **faloidina** és tan activa, que tan sols 20 mil·ligrams són més que suficients per a causar la mort d'un home. La quantitat d'aquesta falotoxina continguda en una sola *Amanita phalloides* és molt superior a aquella dosi mínima mortal.

S'ha considerat l'*Amanita phalloides* com una obra mestra de destrucció de la naturalesa. Fins ara les possibilitats de tractament, amb èxit, de la intoxicació per aquest bolet són gairebé nul·les. Tan sols si es tracta

la intoxicació abans que es manifestin els primers símptomes, hi ha possibilitats de salvació.

Anem, doncs, a conèixer aquesta «obra mestra de destrucció».

El barretet de l'*Amanita phalloides*, quan el bolet està plenament desenrotllat, és pla-convex, brillant quan és sec, una mica llepissós en temps humit. El color, tirant a groc oliva pàl·lid o verd groguenc disminuint d'intensitat cap als marges.

La seva superfície està ratllada per fines fibretes radials, sedoses, d'un color més fosc que el del barretet i tirant a marró o a verd fosc. El barretet se separa fàcilment del peu.

Les laminetes són blanques, atapeïdes, fines i tendres i es disposen simètricament radials al peu sense estar-hi, però, unides, o sigui: són lliures.

El peu és blanquinós, amb petites escates d'un to verdós oliva molt clar que pot ser inapreciable en alguns exemplars. La disposició d'aquestes escates recorda el dibuix de la pell de la serp. Aquest peu és esvelt, alt i té a la part superior la característica anella o collaret.

La base, engruixada en forma de bulb, està continguda dins la volva, també característica, que l'embolcalla. Aquesta volva és lliure, membranosa, irregularment retallada, i generalment es troba soterrada.

L'*Amanita phalloides* no té cap olor apreciable. Quan es descompon, però, i ho fa ràpidament un cop collida, deixa anar una sentor desagradable.

El seu gust és agradable.

Aquestes són les característiques més destacades de l'*Amanita phalloides*, si bé poden atenuar-se, o intensificar-se segons la seva exposició al sol o a la pluja, o si el temps és sec o humit. Però el color verd grogós del barret, les seves fibres radials sedoses i brillants, l'anell o collaret a la part superior del peu i la volva membranosa que embolcalla la seva base, són detalls invariables per a poder reconèixer aquest bolet esvelt i elegant, d'aparença inofensiva, però d'una eficàcia mortal insospitada.

Podrem trobar aquest bolet en llocs

Identificació de l'*Amanita phalloides*

A = anella o collaret.

B = volva membranosa, lliure, que embolcalla la base del peu, generalment soterrada.

C = lleugeres escates de color groc verdós pàl·lid, que recorden la pell de la serp.

D = fibres sedoses, radials al barretet, de color més fosc.

E = làmines blanques, tendres i separades del peu, amb les espores blanques. ▼

esclarissats de bosc humit i ombrívol, amb preferència de caducifolis: faigs i freixes, encara que també se'n troben sota el avetars i les pinedes obagues. Prefereix el terreny calcari. No forma grups nombrosos. Generalment està isolat o bé en grupets de dos o tres exemplars. Es localitza fàcilment ja que no creix amagat i destaca neta-ment el seu color clar, del fons vermellós, torrat i groc de les fulles que encatifen el bosc a la tardor.

L'*Amanita phalloides*, en néixer, té l'aspecte d'un petit ou gairebé ensorrat a terra. Està recoberta totalment per un vel membranós blanc que s'anomena **vel general**. Aquest vel té la missió de protegir les delicades parts del bolet durant el seu creixement.

En l'interior d'aquest ou, les tendres laminetes, futurs òrgans reproductors, també estan protegides per un altre vel que les cobreix totalment. Aquest segon vel interior, és el **vel parcial**. Per una banda està enganxat al que ha o ésser el peu i per l'altra, als marges del barretet en formació.

En créixer el bolet en sentit vertical, el vel general es trenca per la part superior i deixa al descobert el barretet que emergeix lliurement d'aquella mena d'ou. Aquest vel resta a la part inferior i constitueix la **volva**.

Quan el barretet, lliure del vel que l'empresonava, s'eixampla horitzontalment i s'obre, es trenca també el vel parcial que protegia les laminetes, desprenent-se dels marges del barretet i quedant enganxat a la part superior del peu on penja flàccid, constituint l'**anella** o **collaret**.

Consells útils per a l'estudi dels bolets

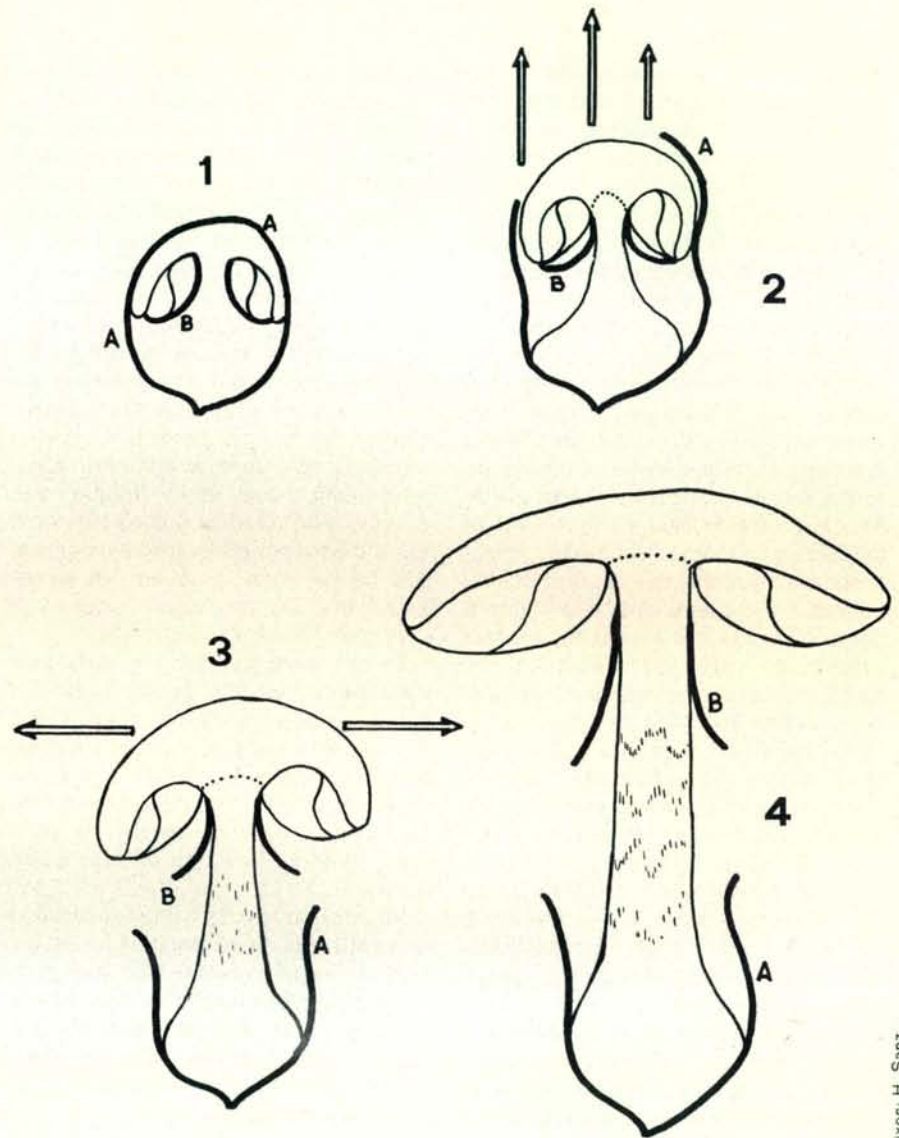
Per a treure el màxim profit de l'estudi dels bolets i poder examinar degudament els exemplars recollits, és convenient de tenir en compte els advertiments següents:

- Mai no s'han de collir més bolets dels que es puguin estudiar en breu temps.
- Cal cercar un exemplar jove, un altre de ben desenrotllat i, si és possible, un tercer acabat de sortir de terra.
- Els bolets han de transportar-se en cistells o caixes rígides no hermètiques, i s'ha de procurar posar entre capa i capa de bolets una de molsa o fulles.
- Cal emplenar una fitxa per cada bolet en el mateix lloc on s'ha trobat. En aquesta fitxa s'anotará la data, l'hora, tots els detalls referents al sòl, vegetació que l'envolta i tots els referents al color, forma, olor, dimensions, etc.
- S'ha de treure el bolet sencer amb molta cura de no trencar-ne el peu.
- Per arrencar-los de terra s'ha de fer mitjançant un moviment de rotació sobre el bolet amb molt de compte a fi de no perjudicar el miceli.
- No s'han de collir els exemplars vells o atacats pels cucs.
- Si el sabor d'un bolet pot ajudar a la seva identificació, es pot tastar la seva carn sense temença, sempre que un no s'empassi el trosset tastat.
- Al començament de les nostres recerques cal anar acompanyat d'un



Procés de creixement del bolet

1.- A) Vel general B) Vel parcial. 2.- A causa del creixement vertical, es trenca el vel general deixant sortir el bolet. 3.- El creixement horitzontal trenca el vel parcial que protegia les laminetes. 4.- Bolet desenrotllat amb la volva i l'anell, restes del vel general i del vel parcial.



dibuixos: H. Sanz

- micòleg experimentat.
- De retorn a casa, o al mateix lloc, cal dibuixar els exemplars, sense oblidar els petits detalls. Això fa que es recordin en el futur.
- Un bon auxiliar del micòleg és la fotografia. No oblideu l'aparell fotogràfic carregat amb film de color.
- Una bona flora local ens ajudarà a la identificació dels bolets.

Bibliografia

- Hongos de Europa. J. E. Lange. X. Llimona. Edicions Omega.
- Champignons comestibles et vénéneux. Lacquin et Cortin.
- Hongos. Formas y colores. H. Kleijn. Editorial Juventud.
- Champignons. Les champignons à lamelles I. Jacob Schlitter. Editions Silva, Zurich.
- Il funghi dal vero. Bruno Cetto. Editorial Saturnia, Trento.
- Champignons d'Europe. Roger Heim.
- Sandorama. «Revista Laboratorios Sandoz», núm. 25/1971.

Arbres descomunals en el nostre paisatge

per Ramon Vinyeta

Les entitats excursionistes estan integrades per gent d'edat i procedència molt heterogènia a les quals uneix un sentiment bàsic: l'amor a la naturalesa. És segur que l'escalador que cerca les emocions més íntimes penjant-se en la nuesa d'unes roques verticals, també s'embaladeix en contemplar la metamorfosi cromàtica d'una aurora resplendent. També l'esquiador, al final d'una davallada curulla d'emocionants alternatives, s'atura i, tot refent forces, mira amb interès les perles brillants que l'aigua fosa per la tebior del sol hivernenc forma en els branquillons dels avets. No cal ponderar l'alegria que sent el botànic excursionista quan descobreix una flor de neu en un lloc impensat i inversemblant. I què direm del geòleg que, tot mirant els estrats rocosos de l'anticlinal que té al damunt, s'entrebanca i en caure de nasos s'adona que té a frec de dits un fòssil de difícil identificació! És evident, doncs, que a tots els excursionistes, siguin quines siguin llurs especials tendències, els mou una mateixa idea i un compartit sentiment.

Tot això ha vingut a tomb de dir-ho per haver constatat, en el transcurs de la nostra ja llarga vida excursionista, que malgrat aspectes negatius que són abundantment notoris, existeix un general respecte i admiració envers la natura, especialment entre els excursionistes. I aquesta estimació, concretada als boscos i als seus components, els arbres, encara és més patent.

Esperonats per aquests compartits sentiments, fa anys que ens mou la dèria de recollir testimonis fotogràfics dels més bells i representatius exemplars d'arbres pertanyents a la quarantena d'espècies que d'una manera espontània viuen i es reproduïen en les nostres comarques, formant una notòria part integrant del paisatge respectiu. I és seguint aquesta finalitat que ens ha estat possible, no solament d'endinsar-nos en el coneixement de les espècies arbòries més genuïnes i característiques del nostre país, sinó també de conèixer llur distribució, hàbitat climàtic i

els fets anecdòtics creats a l'entorn de cadascun dels exemplars més rellevants. Anècdotes, si voleu intranscendents però que palesen l'estima i fins i tot la veneració que la gent coterrània sent i manifesta envers els exemplars més vetusts i representatius. I són aquests sentiments, compartits per amos i masovers, els que han salvaguardat llur existència, identificant-los amb el paisatge, donant-los protecció i envoltant-los de certa aurèola i notorietat. Cada arbre, repetim, té la seva història i, moltes vegades, abundant anecdotari. L'excursionista, que vibra també per aquests sentiments, quan es topi amb algun d'aquests rellevants exemplars, farà bé de voler conèixer les seves anècdotes. De tal faísó l'excursió li serà més plaent i memorable.

En el nostre país les espècies preponderants, les que tipifiquen el paisatge, no són gaires, entre elles, els roures, alzines, pins, faigs, trèmols, bedolls, pollancs, verns i poques més. Les altres espècies, fins a una quarantena, es manifesten, en petites clapades i fins i tot en exemplars isolats.

Intentarem de fer una descripció generalitzada de cadascuna de les espècies preponderants, acompanyant-hi testimonis fotogràfics dels exemplars que per la seva grandària, bellesa o vetustesa, mereixin ser seleccionats com els més representatius de cada espècie.

ELS ROURES

El roure és un dels arbres més genuïns i característics de la nostra terra. Està present en totes les comarques i en algunes, com en les del Pre-pirineu, és l'arbre preponderant en les solanes i caps de carenars. De roures, n'hi de diverses espècies però el «*Quercus pubescens*» és el més abundant. És un arbre fort, resistent i de llarga vida. Si se'l deixa fer pot arribar a comptar la vida per centúries. En el nostre país s'adapta perfectament a l'estrat climàtic que va dels 400 als 1.200 metres d'altitud. A les comarques de l'interior forma zo-

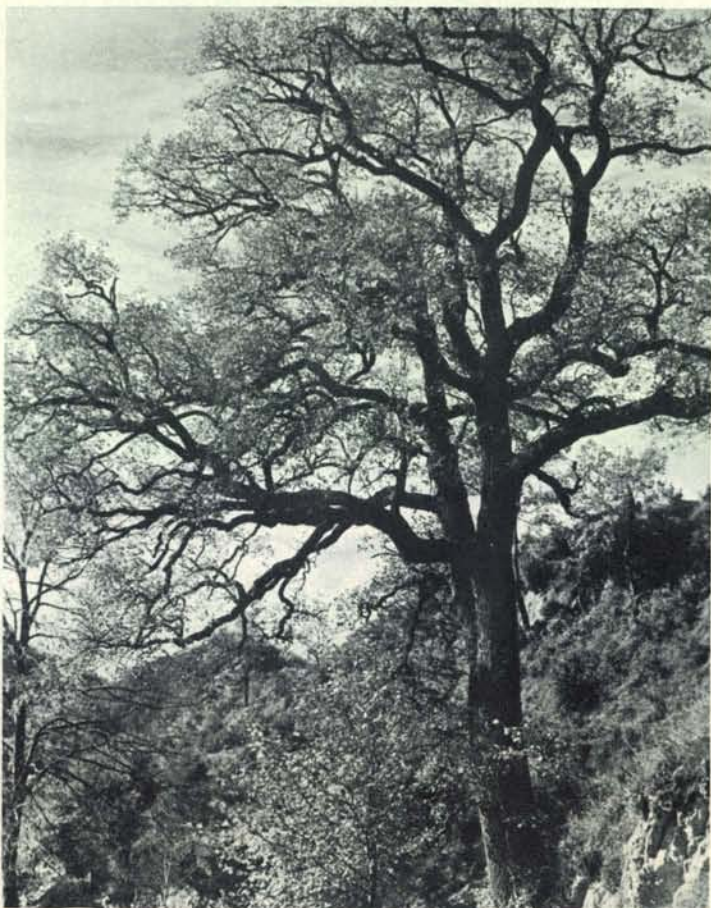
nes boscanes en els vessants i carenars no aptes per al conreu. És freqüent de veure'ls formant petites clapades i també en exemplars isolats a prop de les pagesies.

És un arbre que té molt prestigi per la seva fortalesa i longevitat. L'expressió «és fort com un roure» és ben eloqüent. La tramuntana abat molts arbres però, de roures, ben pocs. La seva fusta és dura i inalterable. Els sostres i teulades de les grans pairalies són fets amb cavalls de roure i les rescloses dels antics molins fariners són de la maitexa fusta. La seva gran utilitat com a combustible ha minvat radicalment en pocs anys. El gas butà ha pres l'alternativa. També era molt utilitzat per a travesses de ferrocarril però també el seu ús ha davallat considerablement. No obstant això, és fusta molt utilitzada per a mobles i altres usos industrials.

Com a arbre decoratiu que caracteritza el paisatge, el roure també constitueix un element preponderant. Essent de fulla caduca, el seu aspecte canvia radicalment en el transcurs de les estacions. En la primavera, quan li brota el fullatge, aquest pren una entonació d'un verd clar. Després el color es va esfosquant fins que tomba l'estiu. Aleshores, el ramatge es va enrossint fins a prendre la tonalitat d'or vell. De tal faísó el paisatge s'ha enriquit de vius i formosos cromatismes. Ve a ser com una mena d'apoteosi de colors a la qual posa fi la primera tramuntanada hivernenca. Esdevingut l'hivern, els arbres resten despullats i llur brancatge s'ofereix nu i esquelètic; la saba es contreu en espera d'una nova primavera.

Recurrent les nostres comarques hem conegut clapades de roures i exemplars d'excel·lents característiques. Es pot considerar un roure rellevant, fora del comú, el que té alguna de les mides superiors a les següents: concretant-nos al nostre país: alçària: 25 m, diàmetre de la copa: 30 m, perímetre del tronc a un metre de terra: 4 m. D'aquestes mides en amunt n'hi ha, però, pocs a cada comarca. Quant a la seva edat

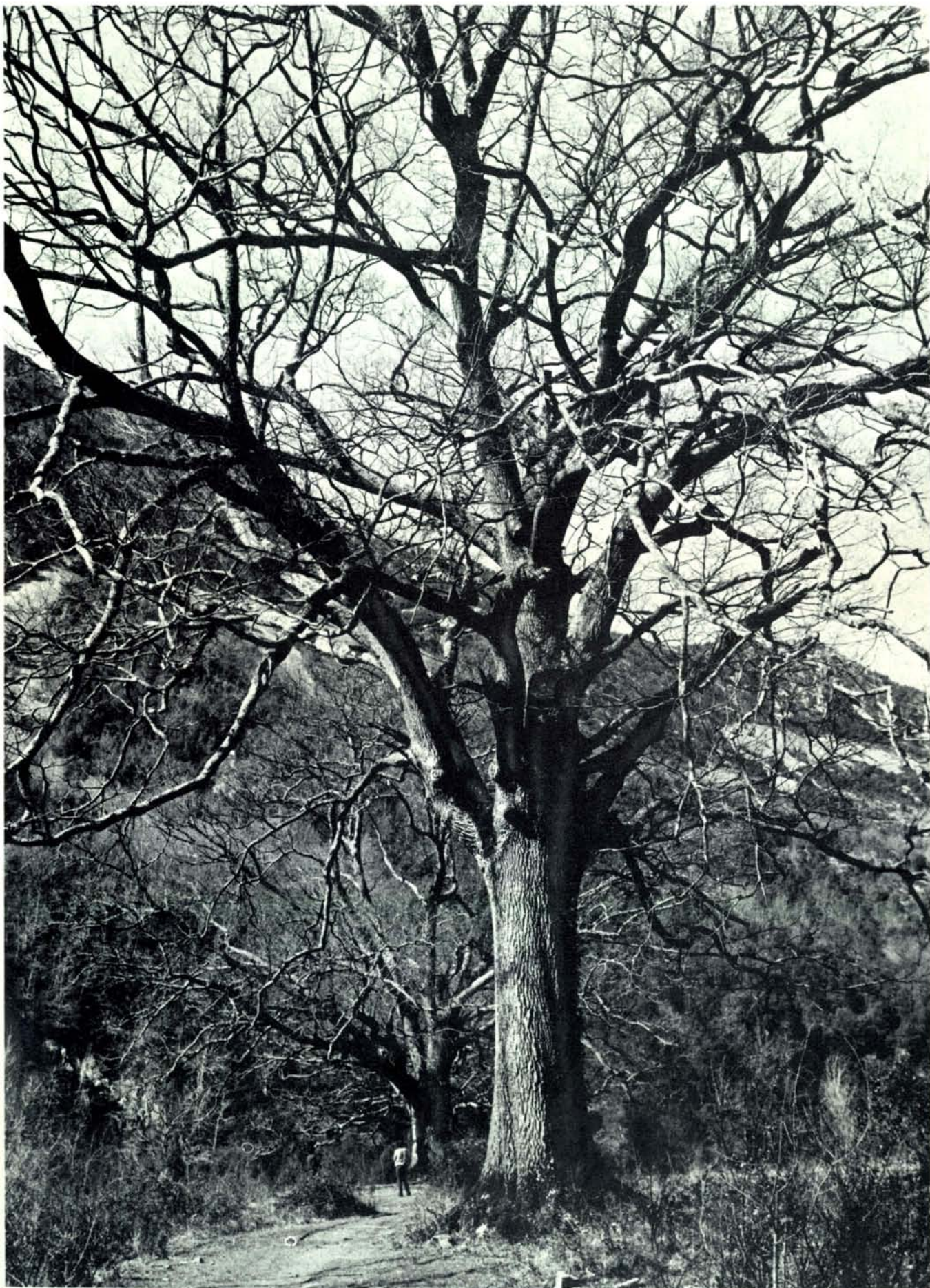
La riquesa forestal de l'alta conca del riu Ges, al terme de Vidrà, és una de les més genuïnes de les comarques pre-pirinenques. Naturalment, el roure també hi és un arbre preponderant. Aquest bellíssim exemplar que arrela ben a prop de la masia de Vilavella n'és una magnífica mostra.



podem afirmar que hi ha exemplars que poden tenir més de 500 anys. Hem vist roures asserrats que tenien més d'un metre de diàmetre i en un d'ells els cercles que n'assenyalen l'edat passaven dels 300. Un roure d'un diàmetre de 1.50 m, arrelat en un secà, pot tenir més de 600 anys d'existència.

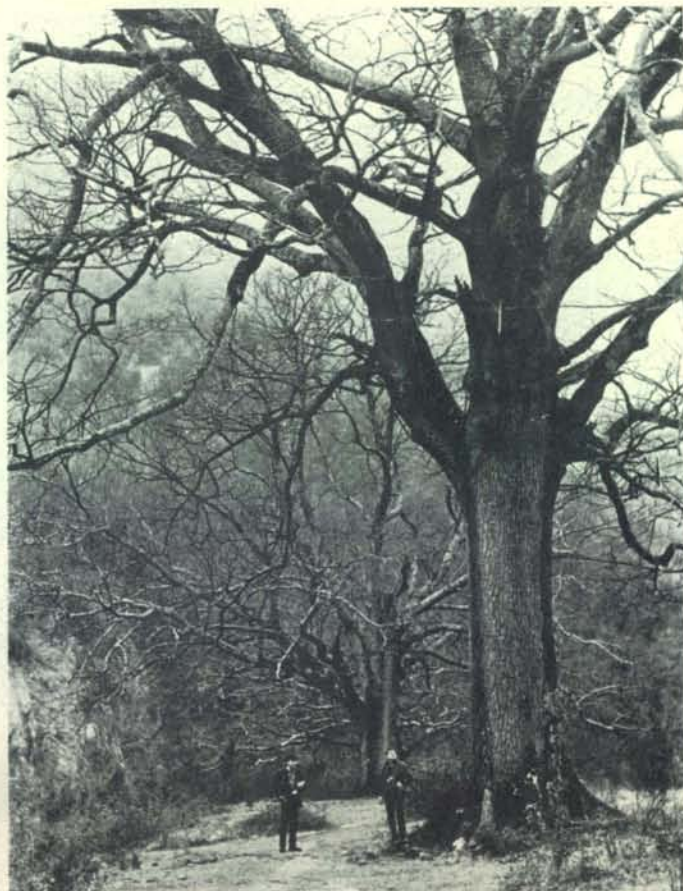
Entre la masia Carboneres i el Puig Barrés, al terme de Santa Maria de Corcó, Osona, arrela aquest roure multiseccular d'un perímetre de 4,60 m a un metre de terra. Es pot considerar com una reliquia dels grans boscos de roures que, en temps molt reculats, cobrien els faldars ponentins del Collsacabra.





fotos: R. Vinyata

Aquest és el roure de majors dimensions que hem pogut localitzar al nostre país. Està situat al pla de les Placensilles, a prop de Sant Miquel d'Ormoier, al terme d'Oix (Alta Garrotxa). El diàmetre del brancaatge és de 37 m, l'alçada de 25 m i el perímetre del tronc, a un metre de terra, de 5.15 m. És un arbre de figura excel·lent i ple-tòric de vida. Essent un roure de fonal, la seva edat no pot considerar-se superior als 400 anys.



El ramat d'ovelles de la masia el Ripoll d'Oix, acudeix a nodrir-se al pla de Placensilles, on arrelen uns arbres de grandària excepcional.





Un dels roures més famosos del país és el que hi ha vora el portal de les Caves Codorniu de Sant Sadurn d'Anoia. Difícilment se'n pot trobar un altre de més formós i de què es tingui tanta cura. El seu brancatge, estès a banda i banda, aconsegueix un diàmetre de 30 m i el tronc té un perímetre de 4,50 m a un metre de terra. Com aquest, no n'hi ha cap més a tota la comarca del Penedès.

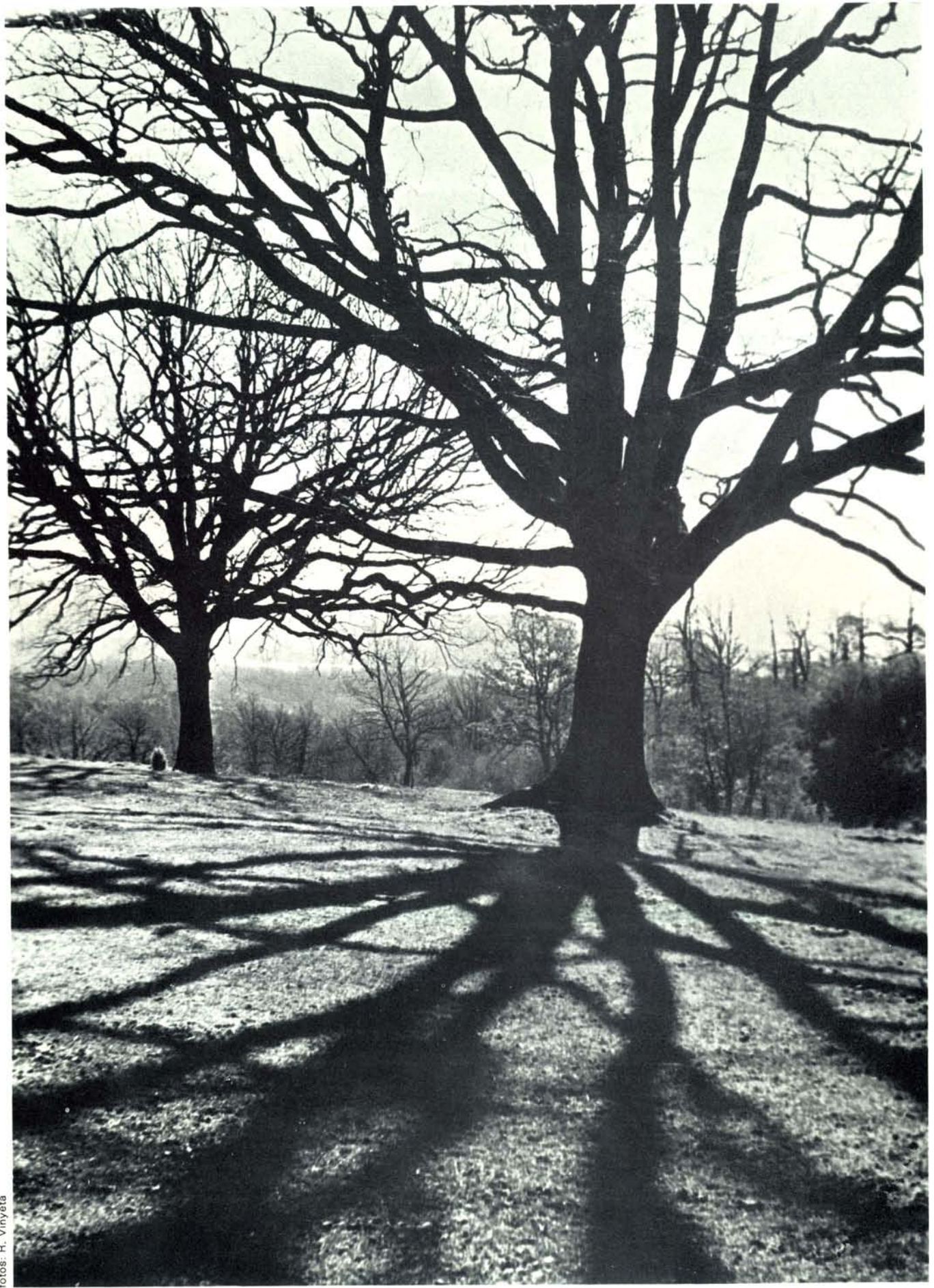


El Moianès, pel seu clima i altitud, és una comarca favorable als roures. N'hi ha boscos i grans clapedes, molts d'ells amb exemplars de notòria grandària. Oferim el testimoni del roure del Masot de Moià, digne de remarcar-se per les seves dimensions i la ufana del seu brancatge.



Al Collsacabra arrelen 35 espècies arbòries de vida espontània, entre les quals el roure és una de les més preponderants. No lluny de la pairalia del Bac n'hi ha uns quants exemplars de notable bellesa i grandiositat.





XV Rallye d'Alta Muntanya 1973, el rallye de la intimitat

per Joaquim Senties

Al gran campament improvisat vora l'estany de les Monges comença el segon i darrer descans del Rallye. ▼

Imagineu-vos que a les quatre de la matinada d'un dia qualsevol, a dotze quilòmetres del poble més proper, per una pistota plena de pedrotes com melons, per una torrentada oberta en un esvoranc de la muntanya de més de cinc-cents metres d'altura, s'entaforen dues-centes persones amb el jaç i la teca a l'esquena i sense contactes de cap mena (adéu, mitjans de comunicació social) amb res ni amb ningú (adéu, gorres de plat; adéu, disposicions complementàries; adéu declaracions de la renda, adéu, adéu), i no en surten fins el tercer dia, per un altre esvoranc.

Són deixebles d'un profeta de Katmandú? Són condemnats a treballs forçats? Són, potser, d'una nova secta protestant nord-americana?

No, senyor, són els participants del XV Rallye d'Alta Muntanya organitzat per la nostra entitat: cent cinquanta-sis participants muntanyencs, una vintena de controls muntanyencs, mitja dotzena d'organitzadors muntanyencs, un federatiu muntanyenc, l'esposa d'aquest, esposa muntanyenca, i una altre muntanyenc que no sabia on anar i que va treure el nas per allí.

Entre les quatre de la matinada del primer dia, i les dues de la tarda del tercer, sense premsa, ni televisió, ni ràdio-receptors, ni tocadiscos, tota aquesta gent, va fer-se el XV Rallye entre ells, doncs, en la intimitat més íntima.

He oblidat, a posta, unes altres persones que corrien per allí, amunt i avall, amb els seus baiards, i ràdio-telèfons i farmacioles. Els he oblidat a posta, per parlar-ne més extensament, i perquè no eren persones, eren àngels, eren els àngels de la guarda de tots els dos-cents exiliats a la muntanya. Havien de ser àngels de la guarda, perquè al final de l'exili voluntari dels tres dies, i després d'haver ascendit a deu cims diferents, tots a la ratlla dels tres mil metres, entre parets, geleres, canals i xemeneies, cornises i tarteres, ningú no es va perdre, ningú no va anar a parar a França (ja és sabut que al Pirineu, quan un muntanyenc es perd,



sempre va a parar a França) ningú no va prendre mal (és a dir, gaire mal) i només un participant (una) va perdre la motxilla, que va trobar posteriorment.

¿Cal dir que aquests àngels de la guarda, prenen el nom, durant el seu pas per la terra, de membres de la Secció Alpina de l'Assemblea de la Creu Roja?

En realitat aquesta intimitat va ser

provocada però no del tot.

Va ser provocada perquè, el sistema de travessia, aplicat per primera vegada enguany, obligava a portar la tenda al damunt, i a plantar-la a més de dos mil metres, lluny de les vies de comunicació motoritzades. Havent desaparegut la via-matxo-llogat, d'aquestes terres del Pallars, desapareixia també el clàssic acompanyant tècnic, assistencial o familiar que al-

gun any havia superat en quantitat el mateix participant. En certa manera, malauradament, perquè recordem un acompanyant del gènere femení, habitual de cada any, magnífica senyora bruna i esvelta, amb una cabellera grisa com la de madame Pompadour, al costat de la qual, hom se sentia una mica Lluís XV. De vegades, els reglaments s'haurien de fer comptant amb les senyores brunes, esveltes i magnífiques.

Naturalment, on no s'acosten els cotxes, tampoc no s'acosten les grans tendes-palau, ni els delegats ni els directius, ni la premsa, ni els pares, les mames i els germanets.

Però d'altra banda no era del tot premeditat, aquest magnífic isolament. Bé prou invitarem autoritats de tota mena, alcaldes, secretaris, comandants i sergents. Tothom estava molt ocupat. En un despatx oficial, ens volien ajudar amb veritable entusiasme, cop de telèfon per aquí, cop de telèfon per allà, fins que decidírem fer-nos nosaltres mateixos els llits, a fi d'estar ben servits.

I així es va disputar el Rallye, començant a les quatre de la matinada del dia de Sant Pere, amb el trasllat dels participants des de la carretera nacional, a poca distància de l'Hospital de Viella, fins al final de la pista forestal en direcció al llac de Besiberri, per mitjà de sis grans «jeeps», sis, perquè es demostrí que no som enemics de la civilització occidental. Finalitzada la pista, un camí s'enfilava torrent amunt, creuava el curs de l'aigua per un esfereïdor pont de troncs, un dels dos, corcat, i deixava els participants en la magnífica planúria ocupada pel llac. Cinquanta-dos equips dels cinquanta-tres inscrits van anar sortint circ amunt, després de deixar o plantar la tenda amada. En previsió de la inseguretat, cada any més greu, en els horaris dels autotcars, el primer dia, no hi havia horari marcat. Mentre a les vuit de la tarda, tothom fos a caseta (o a tenda), no passava res. Allò que hem dit abans dels típics acompanyants a peu de cotxe, potser podria aplicar-se també a possibles equips partici-

pants tipus cap de setmana, perquè a migdia ja començaren a arribar equips que havien fet els dos Besiberri, i a les cinc, ja eren tots o gairebé tots al campament, que en aquell moment va poder començar a ser qualificat de campament, mentre els equips anaven plantant tenda darrera tenda. Per més que algunes tendes, orgull de la tècnica alemanya, més que tendes semblen tubs d'oleoducte, com aquells dels «bidonvilles» californians.

Unes hores de dormir damunt la lona, damunt l'herba, damunt la santa terra, i vist i no vist. A dos quarts de cinc de la matinada, campament, i a les cinc, res. Cent-cinquanta persones havien desmuntat les tendes, lliurat les deixalles per a ser cremades, preparat les motxilles, menjat un mos, pres la documentació de sortida, i desaparegut muntanya amunt cap a l'estany de Mar i després al de Monges. Per aquest segon dia, sí que hi havia horaris limitats, però a gust de tothom: calculant un cim, dos cims o tres cims, a escollir entre cinc. D'això en van resultar disset itineraris diferents, amb el ben entès, romanticisme a part, que la vintena d'equips que havien fet els Besiberri Nord i Sud, i que per tant lluien la puntuació màxima, anaven també per la puntuació màxima, tot i escollint, el tossal de la Mola Gran, el tossal de Mar i el Montardo, els tres cims millor puntuats. Durant aquesta jornada, es va comprovar que el telègraf més antic del món, o sigui aquell que: «quan vegeu en Tal, digueu-li que baixi, que el demanen», pot respondre a la perfecció, ja que encara que en Tal era a 2600 metres d'altitud, en un recorregut de més de vuit hores a peu, i que qui el demanava era un vaixell de 20.000 tones que s'estava cremant al port de Barcelona (1), encara que segons sembla, ni amb l'ajuda de la corda de reglament, no va poder evitar l'inevitable.

El primer equip que va coronar el port de Güellicrestada, entre el Montardo i el pic de Monges, només va veure una tenda vora l'estany, però el darrer que va fer-ho, va poder admi-

rar un gran campament improvisat, on només mancava una tenda: la seva, naturalment. Al cap de poc també hi havia la seva, i començava el segon i darrer descans del Rallye. Un dia magnífic, millor que l'anterior, magnífiques panoràmiques durant el recorregut, molt aeri, i els cims, sense grans dificultats tècniques, permeteren, d'una banda, que tots els equips se sentissin satisfets de l'excursió, i que la reglamentària tenda no deixés sentir massa el seu pes, i de l'altra, que els equips capdavanters en la puntuació, continuessin aspirant a la medalla d'or.

I l'endemà, encara que potser amb no tanta rapidesa, es va repetir l'operació «tenda et veig i no et veig». La meitat dels equips cap al Tuc de la Ribereta, i l'altra meitat cap a la vall de Rencules directament. Tampoc no caldria dir que els qui escolliren l'ascensió a la Ribereta, eren els equips que preferien l'or a l'argent. Precisament la jornada més fàcil i més curta, va produir, potser pel natural cansament físic acumulat, les poques dificultats sorgides durant el Rallye. Fou en aquest tercer dia, que una noia participant veié caure la seva motxilla per una canal impracticable, i d'això va resultar-ne la desqualificació del seu equip, i dos altres equips van quedar penjats en una paret, i si bé sense conseqüències sagnants, un d'ells va perdre l'oportunitat de classificar-se.

A Viella, es va tancar el Rallye amb el tradicional àpat de clausura. Una personalitat muntanyenca va blasmar l'organització per haver fixat el cost dels tiquets en una quantitat superior a la normal. Encara que el preu el va fixar el mateix restaurant i no l'organització, la personalitat muntanyenca tenia tota la raó. Prou que ho ha pogut sentir en les entranyes de la seva caixa, la mateixa organització, ja que ha hagut de multiplicar una quantitat molt superior a la de l'any passat, per la X que representen els invitats oficials a l'àpat, però contra el predomini del turisme que fa pujar en vertical els preus dels llocs de moda com la Vall d'A-

ran, no es pot lluitar. El nostre Xalet Soler Santaló, de Salardú, no disposava de prou serveis per a un àpat amb tants assistents, i un pisolabis de via estreta, hauria resultat molt fred. Vist matemàticament, la participació al Rallye d'Alta Muntanya suposa una despesa molt important per persona i cent pessetes més o menys sembla que tampoc no haurien de representar gaire, però reconeixem que en la pràctica, les últimes cents pessetes són les que dolen més, i l'any vinent, si Déu vol, i la regió escollida ho permet, es farà tot el que calgui per a popularitzar aquest tradicional àpat.

Els resultats tècnics del Rallye, a part de la classificació que es fa constar al final d'aquest article, són difícils d'establir. Els equips s'han dividit en dos grans grups, amb petites excepcions: El format per muntanyencs ben preparats que han anat a totes com es diu vulgarment, i que les han hagut totes, i els altres que han anat a participar, com diu la D.N.D. i que han assolit el que volien. Ara bé, quina n'ha estat la causa? La debacle de Pineta? L'escarment de molts equips sense facultats o mal preparats que han preferit quedar-se a casa? (1972: 72 equips. 1973: 53 equips, en una regió molt més fàcil.) L'allunyament de les forces socials d'assistència? L'obligació de portar-se, muntar, desmuntar, traslladar i emportar-se la tenda, cosa que tanmateix, s'ha comprovat que no és tan terrible? La inscripció formal per cada entitat dels seus equips? O bé, com seria bonic pensar, socialment pensant, muntanyencament pensant, que de mica en mica la gent es va responsabilitzant, i comença a saber el que es porta entre mans? El fet és que, un 50 % dels equips han fet el màxim possible i amb molt menys temps del disponible, i que l'altre 50 % s'han compromès a quedar bé i hi han quedat. En resum, que molt pocs han allargat més el braç que la màniga, i que al final la majoria de participants estaven satisfets amb el propi rendiment, i com és natural, els organitzadors encara més satisfets



foto: E. Font

del fet que els participants estiguessin satisfets.

Però així com no són d'or les medalles d'or, tampoc no és daurada la realitat. Perquè, ens agradaria saber, deixant de banda, els discursos oficials, i les felicitacions oficials, i el quedar bé oficial, ens agradaria saber, de debò, si els llegidors de «Muntanya», i la Junta Directiva del Centre, i

els associats de l'entitat, estan també satisfets que cada any es porti a cap el Rallye d'Alta Muntanya, i no es dediqui el cost del seu pressupost, a una altra cosa, per exemple: a aixecar un monument al muntanyenc desconegut, o a construir un nou Xalet a la Vall d'Aran, o a l'adquisició de tantes tendes i de tants piolets? Digueu-nos, si us plau, sí o no?



Classificació final definitiva

Medalles d'or:

Ramon Masats Climent, Carles Alcalà Aroca, Antoni Borràs Casanovas, del C. E. Els Blaus, Barcelona. Joan Roset Benito, Anton Roset Benito, Jesús Borràs Gálvez; Albert Mestres Martí, Jordi Castellví Llevaria, Miquel Àngel Cortiles Munich, del C. E. Tarragona, Tarragona. Josep M. Molinos, Pere Milla Iglesias, Jordi Rius Ollé, del C. Excursionista de Catalunya, Barcelona. Fèlix Rodríguez Gasol, Ricard Godia Balander, Joan Oliva Broto; Arnau Blanc Arquer, Josep Lluís Belles Vilellas, Marcel Urigüen Clivillé; Albert Pàmies Barrera, Vicenç Tejedó Garcia, Salvador Viola Crespillo; Enric Herbolzheimer, Emili Herbolzheimer, Joan Calix Martí; Andreu Sorrosal, Xavier Roca, J. Manuel Vilaplana; Ferran Ibàñez, Ricard Herrero, Joaquim Arandez, de la Unió Excursionista de Catalunya, Barcelona. Joan Carcereny, Francesc Peñafiel, Jordi Poquet, del C. Muntanyenc Barcelonès, Barcelona. Miquel Amorós, Pere Mansilla, Josep Tàpias; Josep Reixachs, Francesc Reixachs, Albert Sambola; Joan Albareda, Eduard Ruiz, Salvador López; Jordi Garcia, Josep M. Casafont, Miquel Àngel Martínez, de l'Agrupació E. de Catalunya, Barcelona. Pere Freixas Descàrrega, Francesc Baró Maríné; Francesc Carbonell Galofré; Joan Boronat Cabré, Pere Bayona Escat, Aldefons Sardà Auré, de l'Agru-

pació E. de Catalunya, Reus. Josep Formatges Nin, Carles Pascual, Antoni Melleró, S. Excursionista, del Foment Martinenc, Barcelona. Joan Ferrer, Joan Tolledano, Antoni Campillo; Salvador Baig, Antoni Torres, Josep R. Sàbria, de l'Agrupació E. Talaia, Vilanova i la Geltrú. Eduard González, Pere Benaiges, J. M. Dalmau, de l'A.A.E.E.M.I., de Valls.

Medalles de plata:

Xavier Casals Garí, Joan Pera Abril, Josep M. Pruna, de l'Agrupació E. Bufalà, Badalona. Tomàs Lluís Martí, Daniel Cortès Serra, Alfons Sort Vidal, del C. Excursionista de Catalunya, Barcelona. Felip Gascon Salazar, Miquel Fernández, Miquel Ibern Rivero, del C. Excursionista Poblet.

Medalles de coure:

José Cervera Soler, Joaquim Baños Navarro, Francesc Suñol Andreu, de l'Agrupació E. Bufalà, Badalona. Pere Abella Cervelló, Francesc Marcet Bové, Jaume Pagès Ribot, del C. Excursionista Rubí, Rubí. Joan Mas Derch, Francesc Herrera Besolí, Xavier Villanova Ribes; Francesc Derqui, Manuel Garcia Biosca, Josep M. Garcia Biosca; Eugeni Bareche, Josep Vilaseca Nualart, Magda Mullet Torrent, del C. Excursionista de Catalunya, Barcelona. Enric Soler Casas, J. O. Soler Casas, J. M. Soler Casas; Josep Tuset Duran, Joan Esteban Arnaiz

Rubio, Josep Pesarré, del C. Excursionista Tarragona, Tarragona. Josep M. Soto Tort, Frederic Cardellà Mercadé, Josep M. Navarro Leonert, del C. Muntanyenc Sant Cugat, Sant Cugat del Vallès. Josep Sàez Comas, Josep Benítez Guerrero, Joan Sarrà; Josep Lluís Estades, Antoni Saladie Alpiste, Joan Portes Costa; Albert Permanyer, Pere Taberner, Rafel Aliaga, de la Unió Excursionista de Catalunya, Barcelona. Margarida Royo, Mercè Farres, Rosa M. Soler, de l'Agrupació Excursionista de Catalunya, Barcelona. Xavier Mila Ferrer, Ramon Mila Ferrer, Joaquim Isant Ferrer, del Foment Excursionista de Barcelona, Barcelona. Josep Bofarull, Josep Roca, Ignasi Guimarans, Secció Excursionista del Foment Martinenc, Barcelona. Xavier Mari Tresserres, Jaume Llòria Céspedes, Josep Marí, del C. Excursionista Aliga, Barcelona.

Premi President del Centre

Al primer equip femení: Margarida Royo, Mercè Farres, Rosa M. Soler, de l'Agrupació Excursionista de Catalunya, Barcelona.

Premi Claudi Guillot

Al classificat més veterà: Josep Marí, del C. Excursionista Aliga, Barcelona (49 anys).

Premi Consell de Jovent

A l'equip més veterà: Felip Gascon, Miquel Fernández, Miquel Ibern, del C. Exc. Poblet, Barcelona (106 anys).

Trofeu Campamà

A l'Entitat amb més equips classificats: Unió Excursionista de Catalunya, 9 equips.

Medalles d'assistència Secció de Muntanya

A l'Entitat que per primera vegada assisteix a la prova: Centre Excursionista de València, València.

Equips inscrits: 53; sortits: 52; classificats: 39.

(1) En Tal va rebre la notícia i va poder baixar a Barcelona.

Serrant les dents

per Manuel Maristany

Fa bastant més d'un segle, Alfred de Musset escrigué que la muntanya de la Jungfrau «era massa alta per a un mortal», perquè igual que Byron i Lamartine, havia cregut que la Jungfrau era el que el seu nom poètic indicava: una verge o senyora jove, traduït literalment de l'alemany.

Si Alfred de Musset hagués pujat a la Jungfrau, no l'hauria classificada de «massa alta per a un mortal». En tot cas, d'estreta. És la muntanya més estreta i incòmoda dels Alps. Contemplada des dels prats verds de la Kleine Scheideg (si pot ser, amb fons musical d'esquelles de vaques i malencònics sons de l'alpenhorn), el cim d'aquesta noble i llegendària muntanya, fa l'efecte d'ésser una plataforma allargada i relativament confortable. Les aparences enganyen. Sobretot a la muntanya. Des de Zermat, qualsevol viatger que observi el Cerví deduirà que el seu cim és extremadament punxegut i incòmode, la qual cosa no és certa en absolut. El cim del monarca del Valais és una pista de tennis comparada amb la cresta precària de la reina de l'Oberland. L'alpinista que troba aquesta muntanya «massa alta per a un mortal», no tindrà més remei que assegurar-se sobre les grans pedres de la cresta i demanar amablement pas als seus veïns per a efectuar els més mínims i prudents desplaçaments. Gràcies a Déu, durant la jornada del 21 de juliol de 1969, jornada històrica per a la humanitat, ja que a la matinal els primers homes posaren els peus a la Lluna, només una cordada de cinc holandesos, un japonès solitari, el meu company i el nostre guia, assolírem el cim de la Jungfrau amb un temps magnífic, bona temperatura i excel·lent forma física, donant la raó al poeta:

«Jungfrau, el viatger que podia de tenir-se sobre el teu cap i petjar amb el seu peu el teu cim sentiria en el seu pit un noble batec...»

amb la particularitat que, més que noble batec, és un discret panteix, perquè l'ascensió al llarg de la Rot-



foto: J. M. Sala

halsattel ha estat dura i llarga. Només el pas d'una esquerra oferí una dificultat molt relativa però emocionant. Dos japonesos la franquejaren sense encordar-se. Una mica més amunt, un d'ells féu mitja volta, inicià el retorn i tornà a franquejar l'esquerra amb una demostració de facultats i sang freda. El nostre guia s'encarà furios amb el seu company: —No ho podeu fer, això! Heu de tornar amb ell! És molt perillós!

Però l'enigmàtic fill de l'Imperi del Sol Naixent, no donà mostres d'haver comprès res i prosseguí l'ascensió en solitari. Si arribàrem al cim a una hora tan tardana com és les set, aproximadament, la culpa la tingué la TV de la **berghaus** de la Jungfraujoch, que retransmeté l'arribada dels astronautes a la Lluna.

Afortunadament, el 21 de juliol de 1969 fou un d'aquells magnífics i sòlids dies estiuencs immunes a les baixes pressions. Una discreta boira, de la qual emergien sensacionals el Montblanc, el Cerví i altres constel·lacions de grans cims, flotava sobre les valls alpines i augurava a milers de turistes una calorosa jornada. L'ombra de la Jungfrau encara es projectava sobre els pintorescs poblets de Murren i Lauterbrunnen. Em vaig

imaginar els botiguers i fondistes escombrant les voreres dels seus establiments, a l'espera dels turistes matiners. Els cims del Monch i de l'Eiger feien l'efecte d'estar a tret de pedra. Cap al sud, el gran corrent de gel de l'Aeschgletcher lluia al sol matinal com una serp mitològica tancada entre muntanyes.

Les hores haurien transcorregut en un somni blau si el nostre guia, home ponderat i propietari d'una ferreteria a Grindelwald, no ens hagués recordat la segona part del programa: el descens.

Jo mai no he fet un salt amb paracaigudes, però m'imagino que la impressió que rep l'audaç paracaigudista en obrir la porteta de l'avió, deu ésser molt similar a la que experimenta un alpinista aficionat quan s'encara a l'abisme que s'obre al voltant d'un gran pic. En els dos casos està justificat empassar-se saliva amb certa dificultat, per empènyer cap avall el molest nus que s'ha format a la gola.

—Sempre de cara al pendent, oi? —es pregunta per pura fórmula, perquè un ja sap que el reglament alpi és molt estricte.

—«Oui, monsieur» —respon el guia, en francès.

Cap al tard les onades de turistes abandonen la Jungfrauoch i el silenci de les altures es restableix amb tots els honors. ◀

La Jungfrau, atalaiada des del cim del Mönch. ▼



foto: J. M. Sala

—I sempre dret, no és així?

—«Toujours, monsieur, toujours debout.»

—Però, com? —acaba un, preguntant angoixat.

—Com? —diu sorprès el guia— doncs serrant les dents!

Serrant les dents! Brava fórmula, com hi ha món! Heus ací el secret de l'alpinisme que marca com un segell peculiar els seus practicants. En una època que sembla rebutjar sistemàticament l'esforç físic, l'alpinisme, amb la seva càrrega de risc, esforç i duresa, apareix com un contrasentit o una raresa practicada per individus encara més estranys. En una època en què tants i tants joves demostren la seva preferència per l'horitzontalitat, l'evasió, la vida fàcil i els somnis artificials, resulta reconfortant de saber que encara existeixen legions

d'esforçats adolescents que no dubten a afrontar la muntanya i serrar les dents.

Baixant pas a pas la cresta del Rothalsattel, tenint bon compte de clavar els crampons a la neu, un s'adona del sentit de la vida i pot discernir, una mica més enllà, la desintegració de la mort. Tot depèn d'una relliscada. No hi ha més remei que serrar les dents i concentrar-se en la tasca. La funció crea l'òrgan. En aquest cas el continuat i sever **self-control** acaba per endurir l'alpinista i li permet d'experimentar cert plaer masoquista en recórrer amb la mirada el gran buit que l'envolta. Aquesta sensació de seguretat s'anà accentuant al llarg de tot el descens, i acabà transformant-se en un goig.

Quan arribarem a l'esquerda en qüestió, el meu estat d'ànim era òp-

tim. Em sentia en forma, en pau amb mi mateix, satisfet per l'ascensió a la «muntanya massa alta per a un mortal»... i assedegat. Sort que la **berghaus** de la Jungfrauoch es distingia a uns pocs centenars de metres per sota de nosaltres. Vaig agafar el piolet amb decisió i, ben assegurat pel guia, vaig saltar.

El muntanyenc amant del silenci dels refugis alpins i solituds abismals, se sentirà positivament defraudat a la **berghaus** de la Jungfrauoch. La pau de les altures és trencada cada matí amb l'arribada del primer tren (el més alt d'Europa) que descarrega la primera allau de turistes. Els més audaçs pugen en el trineu arrossegat per ferotges gossos polars, mentre que els més porucs es contenten amb explorar el túnel de gel excavat a la capçalera de la ge-

lera d'Alestch. Al migdia es difícil de trobar una plaça lliure, en el menjador literalment atapeït. Aleshores, un troba a faltar la senzilla rusticitat dels veritables refugis i les tranquil·les vetllades sobre les taules de pi, mentre, a l'exterior, s'eternitza una gloriosa posta de sol.

Els crits i els sorolls paren automàticament quan un tro sobtat, esclata en el cel blau: una allau? No, tres reactors de la Força Aèria Suïssa han trencat la paret del so i es projecten com tres bales platejades al llarg de Konkordia Platz. En pocs segons desapareixen de la vista. Els pilots demostren conèixer a fons el seu ofici (com a bons suïssos) la qual cosa em permet de pensar que la Confederació Helvètica, decidida a mantenir la pau a tota costa, practica conscientment el vell aforisme: «si vis pacem, para bellum», amb excel·lents resultats.

Cap al tard, les onades de turistes abandonen la Jungfrauoch i el silenci de les altures es restableix amb tots els honors. Llavors arriba l'hora d'asseure's per sopar en el més espectacular restaurant del món: la vostra taula —equipada amb immaculades estovalles blanques— està literalment penjada sobre un món de glaceres i cims que el sol il·lumina amb els seus raigs darrers. Empunyant la forquilla i el ganivet, assistiu, impotents, al darrer acte de la jornada. Les ombres han ocupat les profunditats de la gelera. Un mar blau, s'enfila pels prats, engolint un darrera l'altre els cims menors. Només es manté la llum en el pic de l'Alescht-horn, desesperadament. Després, com víctima d'una bufada silenciosa, la torxa s'apaga i les tenebres ocupen la terra.

Un inconvenient, i no precisament petit, dels molt relatius avantatges que la civilització ha subministrat a l'estació de la Jungfrauoch es la televisió. A les tres de la matinada del 21 de juliol de 1969, mitja humanitat s'havia congregat al voltant dels petits ídols casolans per presenciar la gesta històrica de l'arribada dels primers homes a la Lluna. Els habitants

del niu d'àguiles de la Jungfrauoch no fórem una excepció i, com un sol home, ens situàrem davant de la maleïda andròmina. Si he d'ésser sincer, hauré de confessar que el que passava a la pantalla (molt confús i tot en alemany) em preocupava bastant menys que els riscos de la imminent ascensió. A través de les àmplies finestres del menjador es discernia una vaga claror precursora de l'alba. Inquiet, consultava el rellotge i dirigia preocupades mirades al meu guia, l'excel·lent Hans Schulnegger, que només tenia ulls per a la pantalla.

Crec poder afirmar que en els annals de l'alpinisme mai no havia passat que un programa de televisió retardés la sortida de les cordades cap als seus objectius.

Tenint en compte l'enorme fascinació que les ruïnes, els abismes insondables, les cascades, les tempestuoses albadades i altres fenòmens geològics similars, havien actuat sobre el Romanticisme, no ens ha d'estranyar que Lord Byron se sentís materialment aclaparat davant el salt d'aigua de Staubach, a la vall de Lauterbrunnen. Si els meus valents lectors són capaços d'imaginar-se un saltant com el de Sant Miquel del Fai, multiplicat per deu i emmarcat per rutilants neus de la Jungfrau, tindran una idea bastant exacta d'aquest prodigiós salt d'aigua que, des dels prats de Murren, es precipita a la vall de Lauterbrunnen en mandroses onades que la brisa estival polvoritza i el sol converteix en alegres arcs de sant Martí. La rossa cabellera de Birgitte, perfilada contra les aigües, és un gentil contrapunt a aquesta romàntica estampa que en el seu dia, ja llunyà, va fascinar el turbulent poeta anglès que comparà la cascada «a la cua del pàlid cavall, del gegantí corser muntat per la Mort».

Un acampador alemany fou el primer a convidar-nos. Les matrícules de Barcelona no són freqüents al càmping de Grindelwald on la cordialitat floreix espontàniament i l'absència de presentacions formals és total. N'hi ha prou que el vostre veí s'acos-

ti amb dues ampolles de cervesa i amb gestos senzills però significatius us indiqui que estaria encantat que us les prenguéssiu en la seva companyia. Amb la seva muller i els seus dos fills ens instal·larem al voltant de la taula de càmping sense deixar de mirar la cara nord de l'Eiger, coberta ja amb les ombres del llarg crepuscle estiuenc. Mirar la paret nord de l'Eiger, nit i dia, constitueix una de les ocupacions predilectes dels acampadors de Grindelwald. Parlem —més o menys— en anglès.

—Devíeu haver estat de la Marina de Guerra Alemanya, oi que sí? —li vaig preguntar en el curs de la nostra fatigosa conversa.

—Per què ho dieu? —em preguntà el meu amfitrió.

—Pel banderí que porteu en el cotxe. Deu ésser el del vostre vell submarí...

—No! —contestà rient—. És de l'Automòbil Club d'Alemanya. Jo vaig ésser pilot, durant la guerra. Tripulava un Heinkel III. Vaig estar a Rússia...

Sense saber exactament per què vaig mirar la seva muller i em semblà que els seus ulls, fixos en el seu marit, reflectien tristesa i malenconia, com si les meves paraules haguessin despertat vells records a la seva memòria. Ràpidament vaig canviar de conversa.

—Bona cervesa —vaig dir, paladejant-ne un glop.

—Ja, molt bona —contestà l'ex-pilot, distret, pensant en qui sap quins tràgics vols sobre Stalingrad o el revolt del Don.

Un pagès rossellonès ens convidà a prendre cafè a la seva ben equipada **roulotte**, que ens ensenyà amb el mateix orgull que una mestressa de casa ensenya la seva a les amistats.

—Ací dormim la meua muller i jo, això és la cuina, ací dorm el meu fill Jean-Paul i ací la meua filla Mireille...

—Estibats, oi? —vaig preguntar, pensant en el monòleg de Capri sobre la motocicleta familiar.

—Com diu?

—No, no res! No té importància.

En el curs de la sobretaula, ens po-

L'aguda piràmide del Finsteraarhorn emergeix al fons, voltada d'altres pics, i captada del Mönch estant. ▼



foto: J. M. Sala

sàrem al corrent dels problemes dels pagesos del Rosselló. La seva dona ens parlà amb entusiasme d'Espanya i de les seves **tapes**.

—A Espanya, per sopar, sempre menjo **tapes** i res més. Hi ha un bar a la Rambla...

Un sorprenent i eixerit holandès ens ensenyà la seva tenda-palau i s'entossudí a convidar-nos a prendre un condemnat licor de fabricació casolana. Aquests mals **tragos**, en el sentit literal de la paraula, se suporten millor si el vostre amfitrió té una filla tan encantadora com Birgitte que us pregunta respectuosament sobre l'ascensió a la Jungfrau. Total, que la vetllada fou un èxit, i per correspondre adequadament, invitarem els amfitrions a visitar el salt d'aigua de Staubach, perquè no era pas qüestió de convidar-los a prendre cafè a la

nostra esquemàtica tenda.

—La meva muller i jo, ja la coneixem —digué el cap de família— però estic segur que Birgitte estarà encantada d'anar a visitar el salt de Staubach...

Des del Watterhorn fins a l'aguda piràmide del Finsteraarhorn la trencada línia de l'horitzó era una espurnejant massa de foc. Lentament, amb planetària fermesa, l'astre rei s'elevà en els espais, tornant la vida i la llum als Alps i qui sap si el consol i l'esperança a alguna cordada en mal moment. Cap so no pujava de la terra encara embolicada amb els seus somnis. Ni el més lleu rastre de núvols o boires enterbolia la cúpula tibant del firmament. La calma era total. El grinyolar dels crampons en enfonsar-se a la neu i el contacte de les corretges de la motxilla, adquirien un pe-

culiar relleu en el cristall blau del matí.

Entre el Monchjoch i el Monch, s'estén una fina i aèria cresta de neu la travessia de la qual, amb temps bo i assolellat, constitueix el punt exacte d'equilibri entre l'atracció i el risc i la plena satisfacció esportiva, la perfecta equació muntanyenca. L'alteració d'un de qualsevol dels dos factors trenca l'equilibri. Si el risc disminueix, l'ascensió deixa de merèixer el nom de tal per convertir-se en una senzilla caminada. Contràriament, si el risc augmenta (una pedregada, per exemple), la satisfacció s'evapora i un ha de concentrar-se en la seva tasca de salvar la pell. Tasca molt meritòria i necessària per a poder arribar a adquirir caràcters èpics indiscutibles, però que no són els que jo analitzo ací. Walter Bonati,

Entre el Mönch i el Mönchjorn s'estén una fina cresta de neu, amb profunds precipis a banda i banda. ▼

escalant la cara nord del Matterhorn en ple hivern, va escriure una pàgina gloriosa en els annals de l'alpinisme, però dubto que experimentés una satisfacció que no fos el plaer moral o metafísic d'haver-se vençut a ell mateix. El que passa és que l'autor d'aquestes ratlles no té res a veure amb el gran Bonati, i per a ell, la cresta del Monch i els seus precipicis corresponents, d'uns 2.000 metres més o menys, són més que suficients per a satisfer el seu afany d'emoció alpina. Vull dir que el meu ànim no estava entorpit pel terror, de tal manera que m'impedís de fruit de la vista, del cel blau, del sol i de la companyia dels meus companys. D'altra banda, els seus 4.000 metres d'altura constitueixen un sostre de vol molt raonable.

Pas a pas, amb el piolet a la mà dreta i sense cap més precaució que la de procurar que els crampons no s'enganxessin a les polaines, vaig recórrer aquells dos-cents metres en estat gairebé d'ingravetat, sentint-me senyor de les altures i el més afortunat dels alpinistes.

El cim del Monch és ample, generós, hospitalari... i quan hi arribàrem nosaltres hi havia una completa solitud. Mai no donaré prou gràcies a Déu per haver-me concedit, en el curs de la meua molt modesta carrera alpina, el privilegi d'assolir un gran cim sense cap més companyia que la dels meus companys de cordada. Ens traguérem les nostres motxilles i férem uns quants passos, meravellats.

—S'hi pot ballar —digué el nostre **bergfhrer** en observar el nostre estupor.

—Sí, veritablement, qui ho havia de dir —vaig respondre donant per descomptat que els picots alpins són estrets i incòmodes per definició.

No hi ha dubte que l'autèntica edat d'or de l'alpinisme fou la segona meitat del segle XIX, quan clients anglesos i guies alpins conquistaren els cims més alts dels Alps. Entre guies i **monsieurs** s'establiren sòlids lligams d'amistat, perquè el guia era un amic que sentia la muntanya tant



foto: J. M. Sala

o més que el seu **monsieur**. Això forma part del passat i en plena revolució tecnològica actual és difícil d'imaginar-se semblant estat de coses. Un guia és un senyor desconegut que es contracta (sense veure'l) a l'oficina dels guies. Que entre el client i el guia s'estableixin mutus i recíprocs corrents de simpatia, sentiment subtil i imprevisit, és pura casualitat. Des del primer moment, Hans Schulnegger (que devia tenir

uns cinquanta anys) em fou simpàtic. I aquesta impressió es confirmà en plena ascensió a la Jungfrau quan li vaig demanar permís per a aturar-nos i filmar alguns aspectes de la muntanya.

—Naturalment, naturalment, filmi el que vulgui.

En aquests casos la majoria dels guies rondinen i protesten perquè els interessa estar de retorn com més aviat millor. La muntanya els té poc

Des del Mönch atalaiem també l'Aletschhorn, que presideix l'impressionant curs de la seva gran gelera. ▼



foto: J. M. Sala

interès. El que volen es cobrar. Hans Schulnegger també volia cobrar. És lògic. Però no tenia una pressa excessiva. Entre altres coses perquè era propietari d'una ferreteria de Grindelwald i si feia de guia era pel goig d'anar a la muntanya.

Arribat el moment de passar comptes amb ell, el meu company m'advertí que no havia portat prou francs.

—Si no li fa res —li vaig dir—, li pagarem aquesta tarda a Grindelwald un cop hauré canviat diners espanyols.

Dom Hans Schulnegger no hi tingué inconvenient i es fià de nosaltres. Cosa que va en contra de la llegenda del suís-caixa registradora que ha portat un escriptor americà a parlar dels «gnoms de Zürich».

De retorn a Grindelwald reunirem la quantitat de francs que devíem al nostre guia i anàrem a portar-la-hi a la seva pròpia casa-ferreteria. I qui associa una ferreteria a un establiment sòrdid i fosc, està totalment equivocat. La casa-ferreteria del nostre excellent guia era ni més ni menys que un autèntic xalet suís, de fusta fosca, teulada de pissarra i testos de flors a les finestres. Enfundat en un guarda-pols gris, Hans Schulnegger atenia els seus clients amb la mateixa atenció que aquell matí havia posat a evitar un mal pas nostre a la cresta del Monch.

Excursions per la baixa i mitjana Engadina

per Melitó Queralt

El Piz Lischana (3.105) s'alça gairebé sobre la vertical del refugi Lischana. Les seves parets calcàries recorden les del Pedraforca.

I.—Piz Lischana (3.105 m)

Fa una setmana que estem acampats a Schuls, capital de la Baixa Engadina, i avui és el primer dia en què llueix el sol. Durant tota la setmana el fred i la pluja han estat intensíssims. Schuls està a 1.250 metres sobre el nivell del mar i la neu nova, molt abundant, comença a la cota dels 1500 metres.

Hem aprofitat aquests dies per a conèixer turísticament la regió, molt diferent de la resta de la Suïssa alpina quant a característiques externes de l'hàbitat, idioma, etc., però malgrat tot això ens sentim com gats dins una gàbia a causa del retard que el mal temps ha provocat en el nostre programa.

Per això, avui, en sortint de la tenda i veure el sol, un nerviosisme intens i difícil d'explicar ens ha envaït i malgrat la molta neu decidim sortir cap al Piz Lischana, la primera de les excursions del nostre programa.

Anem al «super» a comprar queviures, repassem una i altra vegada les motxilles i després de dinar sortim cap al refugi Lischana... just quan ja torna a estar tot cobert i a punt de ploure!

El refugi Lischana o Lischanahütte es troba a 2500 metres i pertany al Club Alpí Suís. Hi ha, doncs, 1250 metres de desnivell des de Schuls dels quals es poden fer uns 150 amb vehicle. Són tres hores de marxa per bon camí pel mig de bosc espès al començament, per prats després i, a la fi, pel rocam del gran «plateau» on està situat el refugi.

Sobre aquestes hüttes o refugis vull fer un comentari a part. Aquesta regió, malgrat que té nombrosos «tres mil» amb diferents graus de dificultat, no té cap «quatre mil». Això fa que no sigui gaire visitada per la massa de muntanyencs i que els refugis no tinguin l'afluència extraordinària que hem vist en els de Boval, Hörnli, Theodul, etc. i no cal dir dels de la regió de Chamonix a França. Per aquesta raó el Club Alpí Suís no ha considerat necessari destinar-hi



foto: M. Queralt

un guarda permanent i aquest només s'hi està els caps de setmana dels mesos d'estiu. Tots els altres dies de l'any el refugi resta obert, és a dir, lliure. Dins del refugi, impecablement net, hi ha, a més de taules i bancs o cadires, matalassos, tres flassades perfectament plegades per plaça, es-

tufa o **poêle**, coberts de tota mena, plats de diferents mides, tasses i gots, olles diverses, paelles, estris per a rentar el que s'hagi embrutat i draps per a eixugar-ho, llenya abundant i tallada a la mida adequada per a l'estufa o **poêle**, llums de petroli i un bidó de petroli, despertador, ter-

mòmetre-baròmetre, sandàlies per a descalçar-se les botes, farmaciola completíssima, baiard, una petita biblioteca i un llarg etcètera... Com a nota extrema, en el refugi Tuoi hi havia un grup de piolets que havien deixat els membres d'un club alemany amb una nota pregant que ningú no els toqués, ja que serien utilitzats més tard per uns altres membres d'aquell club... i ningú no els tocava!

El pagament de l'estada en el refugi es fa anotant en el llibre registre la quantitat acreditada i transferint-la per gir postal al Club Alpí Suís. Els impresos necessaris ja es troben en el refugi parcialment emplenats amb les dades fixes...

Tot aquest equip, repeteixo, no el vigila ningú, i la cosa funciona. La frase popular diu que totes les comparances són odioses, però nosaltres, en havent sopat, quan fèiem petar la xerrada amb els deu suïssos, holandesos i americans que compartien amb nosaltres la **hütte**, gaudint de l'escalf de la **poêle** mentre al defora queia la nit amb una posta de sol meravellosa, no ens sabíem estar de comparar amb els refugis lliures del nostre Pirineu, amb les nits d'hivern sense una mala branca per cremar, sense un banc per seure perquè el que hi havia era de fusta i el van cremar uns visitants anteriors que tenien més fred o menys escrúpols, sense un mal jaç que també hi havia estat i que ens evitaria de jeure sobre la fusta o la pedra pelada. Refugis que ens podrien fer omplir aquesta ressenya parlant de civisme, d'amor envers els altres, en una paraula, de «savoir faire» muntanyenc.

Tot aquest tema és molt delicat i ens portaria a disquisicions molt diverses i òbviament discutibles. Per exemple, si per una banda estic fermament convençut que el grau de civisme del muntanyenc hispànic mitjà és inferior al del muntanyenc centro-europeu mitjà, també crec que no es cremarien els bancs si en els refugis lliures hi hagués llenya aportada per l'entitat o organisme a què pertanyen...

A les cinc del matí el dia promet ésser excellent. Els primers a sortir són els dos americans, pare i filla, que tant ahir vespre com aquest matí no han badat boca. Si sabem que són americans és perquè en el llibre registre del refugi hem vist que eren de San Diego, Califòrnia. Uns minuts després sortim nosaltres, la meva esposa i jo, i després sortirien els suïssos i els holandesos. Aquests darrers ens van dir ahir que van intentar el Piz Lischana, però que havien abandonat a causa de la molta neu fonda que hi ha. Per l'equip que porten no fan l'efecte d'estar gaire habituats a l'alta muntanya i ens en volem convèncer per nosaltres mateixos, ja que en circumstàncies normals aquesta ascensió no té cap dificultat, llevat d'uns passatges una mica aeris.

El nostre intent és fer el cim i baixar després per la Vall d'Uina, mentre que els holandesos, si poden, aniran cap a S-charl.

Pel mig del rocam anem pujant per un itinerari bastant senyalat fins arribar a les primeres neus. De tant en tant veiem els dos americans davant nostre que caminen a bon pas, també cap al Piz Lischana.

El cim queda gairebé sobre la vertical del refugi. Les parets calcàries s'aixequen per damunt del nostre cap i recorden el Pedraforca. Malgrat que per diverses circumstàncies estic apartat de l'escalada activa no em sé estar de resseguir amb la vista les fissures, cavitats i altres accidents del relleu de la paret, imaginant vies d'escalada lògiques i mesurant-ne les dificultats. És com una mena de deformació professional que sent qui ha estat escalador durant uns anys de la seva vida, aquesta dèria de buscar la via d'ascensió quan es troba davant d'una paret o d'una agulla.

La via normal, però, només requereix bones cames i pulmons. L'itinerari s'endinsa per la mateixa vall on hi ha el refugi durant la primera hora de camí. Arribats a les primeres neus cal tombar a l'esquerra i enfilar-se fins a la carena per tornar pel fil d'aquesta exactament en direcció con-

trària a la que dúiem, és a dir, cap al refugi.

Arribats al fil de la carena, fàcil sense neu, però molt aèria, ens trobem que a causa de les darreres nevades ha quedat convertida en una esmolada cresta de neu. A l'esquerra tenim un buit de cinc-cents metres verticals i a la dreta la gelera de Triazza. Afortunadament, els americans que portem al davant han obert unes magnífiques petjades a la neu i ens han facilitat així la tasca de tal manera que ni tan sols no ens cal encordar-nos.

Una curta desgrimpada fins al coll abans del cim i nova grimpada pels blocs inestables i aeris, ara per la paret que mira al refugi, el qual veiem sota els peus, i arribem dalt del cim junt amb els americans que acabem d'atrapar.

Un cop a dalt, ...què escriure que no hagi ja estat escrit! Infinitat de pics, desconeguts la majoria d'ells per a nosaltres. Podem, però, reconèixer a l'oest la silueta característica del Piz Palü i del Piz Bernina, i també descobrim el Piz Linard i el Piz Buin, que seran les properes excursions d'aquestes vacances. Mentrestant els americans fan honor a llur anomenada destapant una llauna de Coca-Cola.

El retorn, un cop passada l'aresta, no el podem fer per la vall d'Uina com era la nostra intenció a causa de la neu que ara sí que és excessivament fonda. Per no repetir l'itinerari de pujada decidim baixar per la vall de S-charl, i arribem en aquest idíllic poblet a dos quarts d'una, deu minuts abans de la sortida de l'autobús de la P.T.T., que ens tornarà al campament en 30 minuts.

II. — Piz Linard (3.410 m)

La descripció que del Piz Linard dóna el petit llibre **Basse Engadine-Samnaun**, editat per les Postes Alppestres Suïsses diu: «La montagne la plus impressionante de la Moyenne Engadine et d'où l'on jouit d'un des plus beaux panoramas est le Piz Linard.»



Com que les publicacions suïsses no són sospitoses de triomfalisme, davant d'una afirmació tan categòrica teníem l'obligació moral d'incloure aquesta muntanya en el nostre programa, i en arribant a Schuls vàrem procurar-nos la documentació adequada consistent en el mapa 1:2500 de l'Eidgenössische Landestopographie Wabern, full 1198-Silvretta i la guia **Bündner Alpen**, volum VIII, **Silvretta und Samnaun**, editada pel Club Alpí Suis només en idioma alemany, documentació que ens serviria també per al Piz Buin al cap d'uns dies.

Malgrat el problema de l'idioma, a través dels croquis vàrem endevinar que la via normal comença en el centre de la cara sud per una marcada canal i continua per altres corredors

de neu i roca molt descomposta que porten a successives terrasses formades per immenses tarteres, però com que no ens seduïa la idea de remuntar tarteres vaig demanar a un suís amb el qual havíem fet una certa amistat en el càmping, que era muntanyenc, que em traduís la ressenya d'altres vies que al croquis de la guia no semblaven massa complicades, ja que tampoc no volia exposar la meva muller a una escalada seriosa per a la qual no està preparada.

El suís, després de llegir amb molta circumspecció la guia, em va assenyalar l'aresta sud que queda perfilada a l'esquerra de la paret per on transcorre la via normal, i em va assegurar que la guia deia que aquella

aresta presentava unes dificultats molt semblants a les de la via normal. És a dir, llevat d'uns passatges on es feia necessari l'ús de la corda per a assegurança, la resta era bufar i fer ampolles. També hi havia l'aresta SE a la dreta de la via normal, però aquesta ja era un xic més difícil.

Amb aquest bagatge, doncs, vàrem sortir havent dinat cap a Lavin on vàrem deixar el vehicle per continuar a peu per dins d'un bosc magnífic fins a la Chamanna Linard, refugi que serveix de base per a les vies del vessant sud del Piz Linard.

El refugi, antic però net, endreçat i ben equipat, és també lliure i està situat a 2327 m. Des d'aquí el caient de la tarda oferia als nostres ulls un Piz Linard magnífic i feréstec a la vegada. El sol ponent jugava capriciosament amb un petit núvol que hi havia just dalt del cim amagant-se darrera seu i tornant a aparèixer al temps que el tenyia dels tons més delicats.

L'aresta recomanada pel nostre amic suís es retallava en el cel, bastant ajaguda i sense accidents que fessin preveure grans dificultats. Decidirem, doncs, definitivament, pujar per l'aresta sud.

No sé si va ésser el fet d'estar absolutament sols en aquell capvespre que ens feia sentir minúsculs davant la grandesa de les muntanyes, si va ésser el silenci total que ens envoltava, o bé si va ésser el fred que començava a sentir-se viu, però una mena de basarda ens envaí i entràrem al refugi a preparar el sopar.

Mentre sopàvem comentàvem que seria la primera nit que passaríem sols en un refugi alpí, quan per una de les finestres vàrem veure les figures d'un noi i una noia que resultaren ésser dos alemanys de Munic que, com nosaltres, tenien la intenció de pujar al Piz Linard per l'aresta sud, i que en saber-ho, ens van proposar d'anar-hi junts.

L'endemà a les 4 del matí el temps era dolent. Plovia lleugerament i en el cel es veien els esclats de llum d'una tempesta llunyana. Una hora

més tard el temps havia millorat sensiblement i decidírem sortir sense pensar-ho més.

La primera hora d'ascensió ens situa a la Fuorcla da Glims a 2800 m, on comença pròpiament l'aresta sud. Fins aquí hem seguit un camí entre prats i petits estanys que porta fins al peu de la via normal, tombant després cap a la nostra esquerra fins a la Fuorcla. El sol ara ja llueix amb força i estem contents d'anar amb aquests nous companys que estan resultant veritablement agradables.

Del coll estant l'aresta ja no sembla tan ajaguda com es veia des del refugi i al mateix temps aparenta molt més esmolada del que podíem pensar a través de la traducció que ens va fer el suís del càmping. La meva muller dona senyals d'una certa inquietud i jo mateix no em puc estar de reconèixer que de sota estant es veia molt més factible la via normal que l'aresta on ens hem posat. Malgrat això i segurament influït pel clima germànic que ens envolta, em convenço que si la guia diu que l'aresta sud té les mateixes dificultats que la via normal és que és així, i que la resta no són altra cosa que figuracions subjectives.

Anem pujant, doncs, fins al primer ressalt de l'aresta i aquí ens encordem. El granit és magnífic i els passos si no són difícils, són molt atlètics i aeris, ja que les timbes a ambdós vessants són impressionants.

El temps que fins ara era bo està canviant i una boira espessa ens embolica mentre anem superant els ressaltos i gendarmes de l'aresta que guanya en verticalitat i dificultat. Els alemanys ens han agafat un cert avantatge i amb la boira els perdem de vista. Mentrestant, en el meu interior estic patint per les dificultats que anem trobant, que són superiors a la preparació de la meva esposa en escalada. El caràcter de l'aresta i la boira contribueixen a augmentar les dificultats, car hi ha moments en què aquesta és tan espessa que els llargs de corda se succeeixen sense veure'ns només que a les reunions. Finalment, dalt d'un dels llocs més



aeris de l'aresta, i en un moment en què torna a lluir el sol, retrobem els dos alemanys que ens estan esperant i ja per terreny més fàcil guanyem el primer cim. Només ens falta desgrimpar fins a un collet i guanyar fàcilment el cim més alt, a 3410 m.

Probablement té raó el llibret de les Postes Alpestres Suïsses quan diu que des del Piz Linard es gaudeix d'un dels més bells panorames, perquè al nord s'estén la regió glacial de Silvretta amb el Piz Buin com a cim principal. Nosaltres, però, no ho vàrem poder comprovar, la boira ho embolicava tot sense deixar-nos veure res.

Vam fer el descens per la via normal, primer per uns corredors de neu molt drets i després pel rocam, sense trobar cap dificultat especial. En el refugi ens vàrem acomiadar dels alemanys, vàrem desfer tranquil·lament el magnífic camí fins a Lavin i d'aquí en pocs minuts d'auto fins a Schuls, on dues magnífiques **truites au bleu** encarregades el dia abans ens esperaven **chez** Milo.

III. — Piz Buin (3312 m)

De les ascensions realitzades en aquesta part de l'Engadina el Piz Buin ha resultat per a nosaltres la més interessant, a causa principalment de la bellesa de l'itinerari circular que el temps, aquest cop esplèndidament al nostre favor, ens va permetre de realitzar.

Mercès a aquest itinerari vàrem gaudir de diferents punts de vista sobre les geleres de la regió de Silvretta, de la qual el Piz Buin és el pic més característic.

Però deixant això de banda el Piz Buin té també una gran bellesa per ell mateix, ja que com el Cerví, però evidentment en una altra escala, vist des del nord o nord-oest té la clàssica forma de piràmide gairebé perfecta que inspirava els dibuixos escolars de la nostra infantesa quan volíem representar una muntanya, i que encara avui inspira no pocs dibuixants quan es tracta de representar esquemàticament una muntanya.

El Piz Buin fa frontera entre Suïssa

i Àustria i els llocs de partida més freqüentment utilitzats per a pujar-hi per la via normal són els refugis de Silvretta, de Wiesbadner i de Tuoi. El primer, accessible des de Klosters, pertany al Club Alpí Suís i compta amb serveis hotelers. Des d'aquí l'ascensió al Piz Buin és una llarga i suau marxa per la gelera de Silvretta fins al Silvrettapas i la Fuorcla Buin.

Des de la Wiesbadnerhütte, en territori austríac, cal remuntar la glacera de Vermunt i superar la muralla rocosa que constitueix la Wiesbadnergrätle, itinerari que nosaltres seguiríem parcialment en el descens.

Finalment, al refugi Tuoi, s'hi arriba desde Guarda, poblet situat a escassos minuts del nostre càmping, raó per la qual vàrem escollir aquest refugi per a la nostra ascensió al Piz Buin.

Tots aquests itineraris, però, conflueixen a la Fuorcla Buin, petit collet

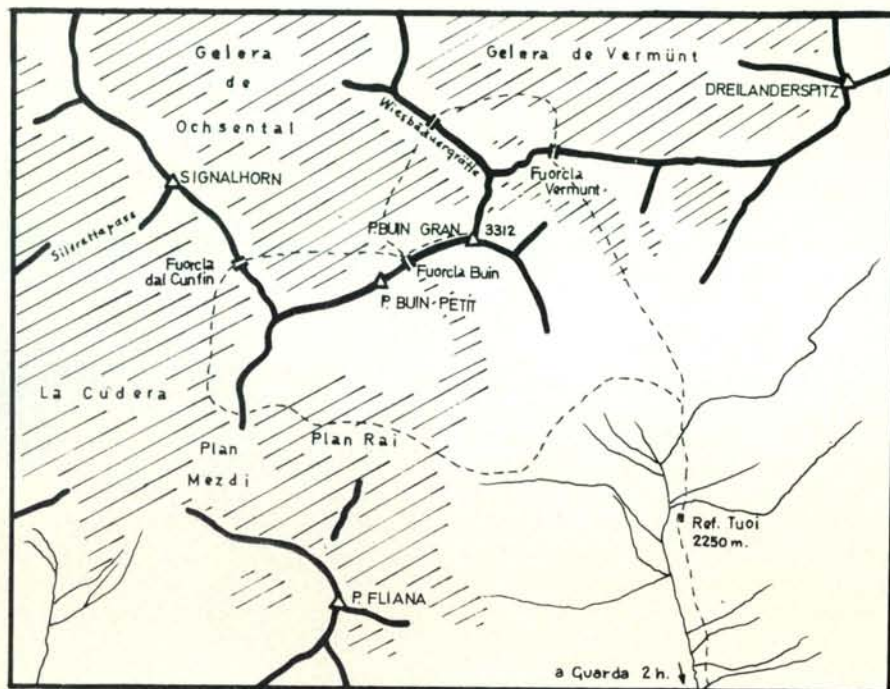




foto: M. Queralt

situat entre el Buin gran i el Buin petit. Des d'aquí fins al cim falten 250 metres de grimpada per l'aresta est, on és recomanable encordar-se, si bé nosaltres només ho vàrem fer durant el descens.

Des de Guarda s'arriba al refugi Tuoi en dues hores de camí. Més de la meitat d'aquest camí és factible en automòbil però a la sortida de Guarda hi ha el senyal internacional de circulació prohibida, ja que el camí està reservat als turistes i **promeneurs**... Puc assegurar que qui, atret per l'estalvi de més d'una hora de camí no respecti aquest senyal es creuarà amb la mirada i el gest poc amicals dels passejants, i fins i tot molt possiblement serà denunciat a les autoritats locals per ells mateixos...

Guarda és un dels pobles més típics de l'Engadina on la quasi totali-

tat de les cases conserva les formes més pures de l'arquitectura engadinesa. Portes, finestres, **sgraffiti** amb motius etruscs, fonts públiques i inscripcions en romanx formen un conjunt gairebé únic a l'Engadina.

Deixem darrera nostre les cases del poble i comencem a remuntar la Val Tuoi. Als pocs minuts de camí comença a veure's llunyà el cim del Piz Buin i a mesura que anem endinsant-nos per la vall apareix cada vegada més definida la imponent paret sud per on transcorre una de les seves vies més difícils.

El refugi Tuoi està situat a 2250 m, a la capçalera de la vall del mateix nom. Quan hi arribem està literalment ocupat per un grup de nois i noies anglesos que amb un professor passen els dies assolint cims i buscant cristalls de roca. El desordre en què tenen el refugi és indescriptible, i

feina tenim a trobar un racó mínimament net on instal·lar-nos.

L'endemà sortim del refugi a les 4,30 del matí. De bon començament l'itinerari és fadigós ja que ens cal flanquejar i remuntar un seguit de tarteres dretes i força inestables, fins a trepitjar les primeres neus de Plan Rai, petita gelera quasi plana entre el Piz Fliana a l'esquerra i la paret sud del Piz Buin a la dreta. Finalment arribem a Plan Mezdi, carena que separa les neus de Plan Rai de les de La Cudera i aquí ens deixem acaronar pels primers raigs de sol mentre fem un mos ajaguts a les roques.

El dia és perfecte. No hi ha un sol núvol i malgrat que som dalt d'una carena no passa un bri d'aire. El panorama que s'obre davant dels nostres ulls està dominat per la superfície glacial de La Cudera i tancat

El Piz Buin des de la Fuorcla dal Cunfin.
En primer terme el Buin Petit i, entre els
dos, la Fuorcla Buin. ▼



foto: M. Queralt

pel Verstanclahorn a l'oest i el Signalhorn al nord. Cap al NE el Piz Buin ens queda amagat darrera el seu bessó el Buin Petit i ens caldrà travessar La Cudera per arribar a la Fuorcla dal Cunfin i veure en la seva totalitat la piràmide del Piz Buin.

Hi vàrem passar una bona estona asseguts a les roques de Plan Mezdi, però un seguit de puntets que anaven destacant-se en l'ample coll nevad de Silvrettapass i que corresponien a les cordades provinents del refugi de Silvretta ens vàren espavilar.

A la Fuorcla dal Cunfin coincidim amb aquestes cordades i d'aquí a la Fourcla Buin seguim la traça molt marcada que travessa la gelera d'Ochsental, caòticament esquerpada a la seva part central però molt plana en aquesta part superior.

Com hem dit, la Fuorcla Buin és el lloc on coincideixen els diferents itineraris que van a buscar la via normal. Deixem aquí piolets i grampons i amb una grimpada fàcil i àeria guanyem el cim del Piz Buin. No cal dir que per tractar-se d'una «clàssica» de la regió, en els llocs claus de la grimpada es formen els embotellaments de rigor entre les cordades que pugen i baixen i que els embolics de cordes hi són freqüents. Però l'ascensió no és complicada i el bon humor i la companyonia regnaven entre els representants de les diferents nacionalitats que ens trobàvem aquell dia en el Piz Buin.

Estem una altra vegada a la Fourcla Buin i ara acabem de travessar la gelera d'Ochsental fins a la Wiesbadner Grätle, esperó rocós que ens separa de la gelera Vermunt. Pel cos-

tat d'Ochsental les roques estan pràcticament a nivell de la neu, però per arribar a les neus de Vermunt ens cal desgrimpant uns 150 metres força més difícils que la mateixa ascensió al Piz Buin. Un cop a la neu travessem la gelera cap a l'est fins a la Fourcla Vermunt i ja aviat veiem una altra vegada el refugi Tuoi on arribem cansats i contents d'aquesta llarga i magnífica jornada amb la qual donem cloenda a la nostra estada a la Baixa i Mitjana Engadina.

Juliol del 72

Els escorpins, ¿són perillosos?

per Oleguer Escolà

Buthus occitanus en visió frontal, en el qual són ben visibles els pedipals, que anomenem usualment "pinces". ▼

El saber comú considera tradicionalment que els animals perjudicials per les seves picades són els mosquits, de picada poc molesta, les abelles, més empipadores si mai arriben a picar, car són molt pacífiques com tots els animals del país, i els escorpins, com a invertebrats de picada més greu. Pràcticament, ja no queden en quantitat suficient paparres i altres àcars nocius per les seves picades, car les aranyes (*Araneidae*) poden picar però és molt difícil i totes, excepte unes escasses espècies, inoculen un verí totalment inofensiu, si n'excloem algunes espècies tropicals o, almenys, africanes, americanes, etc. Només ens queden ja alguns vertebrats inferiors: els rèptils que mosseguen, que ací són molt pocs i només els escurçons són verinosos (*Vipera aspis* i *Vipera latastei* [+ *V. berus*?]) de picada que ja pot ésser francament perillosa i, en alguns casos especials (nens petits, si piquen al cap o al coll, subjectes amb poques defenses, etc.), poden conduir, molt excepcionalment, a la mort.

Ens ocuparem ací dels escorpins, aquestes bestioles que normalment ens inspiren desconfiança per les seves picades, desconfiança que és exagerada. Són veritablement, i fins a quin grau, perjudicials, els escorpins?

Primer de tot depèn de qui ens doni els consells. Si ho pregunteu al senyor Francesc Español, director del Museu de Zoologia, de Barcelona, que tinc l'honor de considerar el meu mestre en investigació, gairebé se'n riurà i us dirà que els escorpins fan menys mal que una abella i hi afegirà que un dia, entre tants com ha sofert la picada d'un d'aquests animals, un escorpí el va picar en un dit i que el mateix dia encara notava una mica la fiblada, i encara l'endemà, si es premia el dit, i posant-hi molt bona voluntat. Després, res. Però aquest cas és fora del corrent, perquè en Francesc és un home que deu estar immunitzat contra tota mena de picades, car l'han picat molts escorpins, abelles, agafa sempre les



foto: H. Carreté

aranyes amb les mans perquè diu que no fan res, i fins i tot l'han picat més de tres escurçons! I aquests sí que us dirà que són perillosos, car la darrera vegada va ésser greu. Era a l'estany Llong en el curs d'una campanya zoològica patrocinada pel doctor Balcells, el qual li va dir que si veien algun rèptil que l'hi agafessin. Mentre esmorzaven al portarró d'Espot, en Francesc va veure passar una serp i sense pensar-s'ho dues vegades li va posar la mà al damunt per agafar-la; però, mala sort! Era un escurçó i li va fer dues picades a la mà. Resultat: vòmits, mal estar, forta febre durant uns quants dies i mal a la mà durant més d'un any... En tornar a Barcelona, el metge li va dir que havia estat de sort, car se n'havia escapat d'una i bona, i molt bé s'hi hauria pogut quedar!

Però anem pels escorpins, que són l'objecte d'aquesta modestíssima nota i situem-los taxonòmicament per començar. Són invertebrats artròpodes, pertanyents al subtipus dels quelicerats, classe dels aràcnids i ordre dels escorpins. (Dins dels aràcnids hi ha els ordres següents: àcars, escorpins, quernets o pseudoscorpins, araneids i opilions, més els ri-

cinuleids, antics uropigis [telifònids o uropigis pròpiament dits i eschizòmids o tartàrids], que són propis d'altres regions del planeta i que en tot cas no trobarem a Catalunya; palpígrads i solífugs. És a dir, doncs, onze ordres en total dins de la classe dels aràcnids.)

A la península Ibèrica, on tenim la nostra zona de vida habitual, hi ha molt pocs escorpins (deixem, evidentment, les denominacions vulgars com ara l'escorpí dels llibres, que és un quernet, i altres).

Aquests pocs escorpins es concreten en les tres úniques espècies següents:

Buthus occitanus. — L'escorpí groc, que és el més corrent i el que trobareu normalment sota les pedres i que és el més perillós dels que hi ha a Europa.

Euscorpium flavicaudis. — Més rar, de color negrós o fosc, que en principi només viu al Pirineu, però que Español ha arribat a trobar fins al Montmell (Baix Penedès). La seva picada és molt dèbil, sobretot comparada amb la del seu parent **Buthus**, i fa menys mal que una abella, per exemple.

Belisarius xambeui. — És el darrer

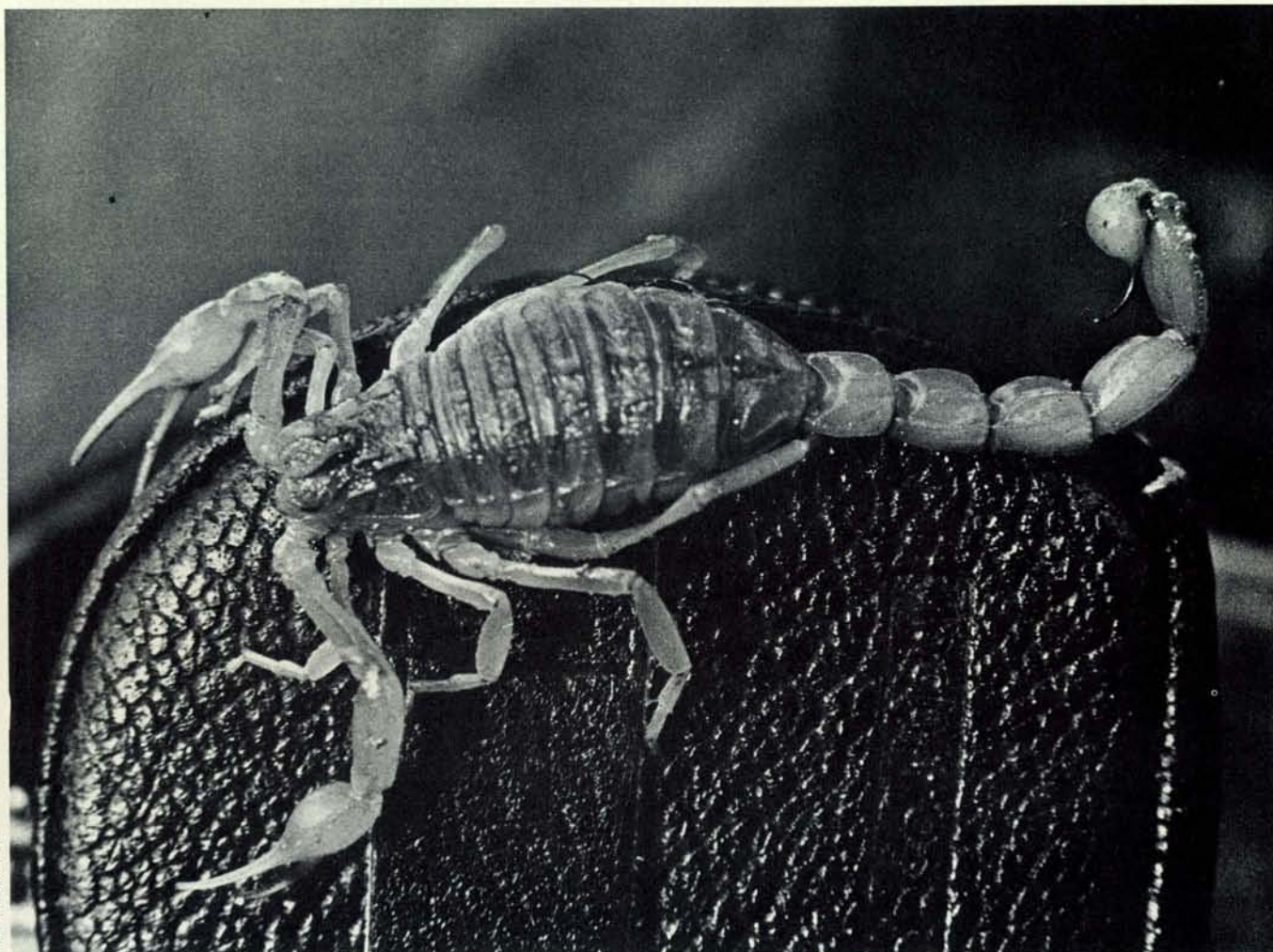


foto: H. Carreté

escorpí que podem citar com a habitant de Catalunya. Aquest és fosc-negre, amb poques zones de color clar, d'ulls reduïts i de tamany petit. Es refugia dins de les coves i avencs però té ulls, encara que no tots, i es troba correntment a l'exterior, sense tenir cap caràcter d'adaptació propi de la vida cavernícola. És lucífug i troglòxè, potser troglòfil. Tot i així, es tenia fins fa poc per l'únic escorpí cavernícola del món, fins que fa molt pocs anys un excel·lent investigador nord-americà, Robert W. Mitchell, de Texas, ha descobert ja tres espècies d'escorpins veritablement cavernícoles (troglòbis, que només poden viure en el medi subterrani) a Mèxic: *Typhlochactas rhodesi* Mitch., *Typhlochactas redelli* Mitch. i *Typhlochactas ellioti* Mitch., a més de diferents *Vejovis*, en estudi, de

coves de Texas central.

Una picada de *Belisarius* sí que es pot dir que fa un mal insensible. Per tant, dins de les coves, fins i tot els rars escorpins que hi podeu trobar, també són inofensius...

El *Belisarius*, d'altra banda, només el podeu trobar a les comarques gironines i a França.

De totes maneres cal que ningú no es pugui enganyar amb aquest escrit, i així hem de recordar que és millor considerar la picada de l'escorpí com una cosa perillosa que cal evitar. És difícil que un escorpí us pugui picar si no és per un accident fortuït, però una picada de *Buthus* és dolenta: us deixarà normalment amb un mal molt fort a tot el braç o a la cama, que us impedirà tot moviment o caminar durant, almenys, mig dia. i si sou al·lèrgics o teniu poques defenses, la cosa

es podrà complicar més.

Aquests animals viuen en terrenys de tot tipus; calcaris, silícics, granítics, arenosos, etc., sempre que hi hagi llocs assolellats i, sobretot, pedres escalfades pel sol, sota les quals n'aprofiten l'escalfor i en gaudeixen. Com tots els invertebrats (de sang freda) són més actius com més calor fa. De totes maneres, seria excepcional que, de dia, trobéssiu un escorpí corrent per l'exterior, sinó que els trobareu sota de les pedres esmentades, molt abundants en alguns llocs, i només cal parar compte de no acostar-hi massa els dits i tenir certes precaucions en anar a fer un bivac en un lloc on n'hi pugui haver. No cal molestar mai aquests éssers inofensius; si no, els sembla que se'ls ataca. Un home experimentat, però, els pot agafar molt bé amb

Vista dels darrers segments de l'abdomen d'un escorpi, amb la bossa de verí terminal i l'agulló, instrument de les seves picades.

els dits sense que li puguin fer cap mal. Els escorpins només poden picar amb un agulló situat a l'últim segment del cos, la bossa de verí que se'ls veu al final de la «cua», i si se'ls agafa per la cua només es giraran i intentaran desfer-se amb els pedipalps (les «pinces» que tenen al davant del cos), sense que puguin fer absolutament res per la poca força que tenen, sobretot, comparada amb la d'un home...

Però si aixafeu aquesta bèstia, es creurà atacada per un monstre i es defensarà com podrà, com tots els animalons. Un escorpi es defensarà clavant el seu agulló, perquè li serveix per a paraitzar aranyes i insectes forts, que devora i que li podrien fer «mal»; als animallets petits i inofensius per a ell, es limita a agafar-los amb els pedipalps i anar-los xuclant lentament.

És d'esperar, doncs, que un amant de la Natura com ha d'ésser tot bon excursionista, no practicarà mai el bàrbar i estúpid costum que diuen que tenen en alguns pobles, si veuen un escorpi o una serp, de matar-los o tallar-los la cua, amb la qual cosa un escorpi mor. Això, a més d'ésser rigorosament inútil, demostra una falta de cultura terrible: matar escorpins, perquè entre els centenars d'excursionistes que coneixereu potser dos o tres n'han rebut una picada o perquè entre els milions d'éssers humans potser una milionèsima part n'han estat víctimes, seria tan absurd com cremar el primer cotxe que veiéssiu, car aquests sí que són uns artefactes infinitament més perillosos que els pobres escorpins.

Que els pacífics escorpins us agraeixin el vostre respecte amb llur pobre sistema nerviós ventral d'invertebrats no massa superiors!

* * *

Si bé s'hauria de dir alguna cosa sobre els mitjans de protecció per si us pica un escorpi, la dificultat que això passi gairebé ho evita. Si no heu d'anar en un país estranger (a l'Àfrica, per exemple) no cal portar mai sèrums antiverinosos i, encara,



foto: H. Carreté

si heu d'anar en un lloc de perill podeu portar injeccions per a escurçons però no pas per a escorpins. De totes maneres, es pot dir que si sofriu una picada verinosa de qualsevol animal, haureu d'actuar sempre de la mateixa manera:

- Feu un tall al lloc on ha tingut lloc la picada, amb qualsevol objecte tallant (un ganivet, per exemple) sempre que abans s'hagi desinfectat i esterilitzat, amb foc fet amb el que sigui (llumins, paper de diari, fulles seques, llenya, etc.).
- Els talls hauran d'ésser una mica més profunds que el punt on hagin arribat les dents o les pues de l'atacant (per a un escorpi 0,5 cm és suficient, i per a una serp 1 cm com a màxim).
- Deixeu que la sang surti abundantment de la ferida i ajudeu-hi tot xuclant amb la boca durant una estona suficient (encara que es tingui una petita ferida a la boca es pot xuclar, sempre que es tingui la precaució d'anar escopint sovint el verí).

Amb això n'hi ha prou, i si un company és picat per un escorpi, penseu que la picada és poc greu i no cal que li «cauteritzeu» la ferida

ni que li lligueu el braç o la cama més amunt, car és fàcil que aleshores li feu més mal del que li faria la picada.

L'emboscats Sant Miquel de Serarols

per Ramon Garcia i Piñol

Poques peces tenim, dins la gran col·lecció romànica de Catalunya que, com la que avui portem al comentari tingui una tan alta representativitat del binomi art-paisatge.

No ens referim, en el nostre cas de Serarols, a grans estructures, ni tampoc a aportacions ornamentals d'importància. La d'avui no destaca excessivament dins el conjunt general del nostre patrimoni medieval. Té, però, al seu favor, el veïnatge d'una naturalesa excepcional. I és cosa provada que el paisatge, a casa nostra, contribueix a valorar, meravellosament, el monument romànic.

Mai no serà posada prou de manifest aquesta particularitat, aquesta generosa aportació de les bel·leses naturals, que semblen creades per enaltir l'obra de l'home.

Anatomia de Sant Miquel

Un historiador de Vic em deia, en certa ocasió, que Serarols és del millor que tenen a la comarca d'Osona. D'aquesta comarca, recordem que Vic n'és el centre històric i artístic.

I també cal fer avinent que a la comarca esmentada, és notable l'abundor i la singularitat d'edificacions de l'estil que comentem.

Serarols, dintre la seva limitació física, ofereix detalls i trets que cobren una insospitada eloqüència estètica. Ja d'antuvi, tot seguit que hom albira de lluny la modesta silueta petriera, assentada sobre un massís roquer que li fa de peanya natural, no es pot estar d'admirar-se de la seva fortalesa, de la seva continuïtat. Nou centúries d'escomeses meteorològiques, no han pogut degradar la noble pedra. En tot cas, tot allò que han aconseguit l'acció de les aigües, el sol i els vents, ha estat de donar a tota l'epidermis de la construcció, una captivadora expressió d'antigor.

Igualment, en aquesta ocasió, és digne d'esmentar el fet que els materials utilitzats en el romànic rural català, no tenien, ni de bon tros, la qualitat dels que serviren per al romànic del nord i el centre d'Itàlia. País, aquest, que de tostemps fou produc-

tor de marbres i material de construcció, notables per la finor del seu gra, i la varietat cromàtica altament apreciada.

Un exemple ens el dona l'escola d'arquitectura romànica de Toscana, concretament a Pisa, on perduren el baptisteri, la catedral de Santa Maria, i la famosa torre inclinada. Però és precisament la duresa o la persistència dels materials pisans, els que han impedit que el pas de les centúries quedés inscrit en llurs paraments, els quals han romàs mancats d'aquesta deliciosa empremta que el temps diposita sobre els materials de més pobre consistència, com és el cas de Serarols.

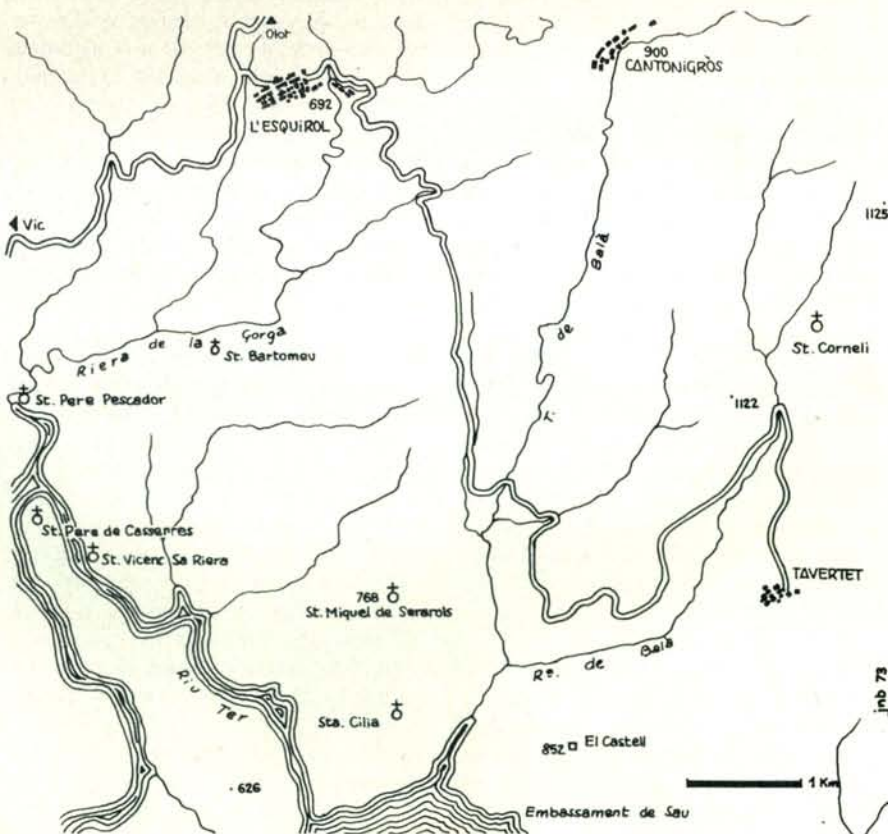
Referint-nos a l'absis de Sant Miquel, hi trobem aquest modest enriquiment format pels arquets sota cornisa, separats per bandes verticals (lesenes). Tres finestres alleugereixen aquest deliciós semicilindre absidial. Fixem-nos com aquesta alegria

decorativa, es continua pel mur de migdia, cosa ja no tan freqüent a les modestes construccions rurals de l'època a què ens referim.

Com un joell estotjat a l'edifici, se'ns mostra la porta que dona accés a l'interior. Tot em semblaria poc, per a recomanar-ne l'observació, car la bellíssima col·laboració de la fusta, agermanada amb el ferro, dona varietat i rancier a tot el conjunt.

Ambdós elements, fusta i ferro, són matèries decadents en comparació amb el dur granit, o la persistent calcària. I d'ací li prové a qualsevol porta d'època tan reculada com la de Serarols, l'admiració que desperta. Uns forjats horitzontals aplicats sobre la fusta, descriuen la ingènua geometria d'unes corbes elementals.

Remarquem que al museu de Vic existeix una porta romànica de gran valor, i que figura a tot honor com una de les peces més expressives d'aquella col·lecció.





L'interior eclesial forneix una clara sentor romànica. Una volta de mig canó cobreix la nau. Al fons hi ha l'absis amb dos absidiols «comprimits». Tot és a pedra vista.

L'edifici fou restaurat pel Servei de Catalogació i Restauració de Monuments de la Diputació de Barcelona.

La volta fou renovada al segle XVII, a fi de possibilitar una major elevació.

Poca història.

Ben poc és conegut sobre els orígens de l'obra que comentem. És sabut que la remotíssima parròquia de Sant Miquel de Serarols, fou la primera manifestació de fe, aixecada per una petita comunitat humana, que s'havia format a l'entorn del castell de Serarols. Les restes d'aquest cas-

tell subsisteixen encara a un quilòmetre de l'església del mateix nom, que és avui sufragània de la parròquia de Tavertet.

L'edifici que comentem es classifica com a pertanyent al segle XI.

Per finir aquesta presentació d'una esglésiola solitària, car normalment no s'hi diu el culte, diguem que pot classificar-se dintre l'extens catàleg d'edificacions d'influència llombarda, que amb tanta i feliç abundor es prodiga per la muntanya catalana.

CRÒNICA DEL CENTRE

La Coral del Centre al Festival d'Occitània

Els dies 6 i 7 de juliol la Coral del Centre actuà al Festival d'Occitània. El dia 6, a la plaça de Montalbà, conjuntament amb l'Orfeó Laudate i la Còbra Ciutat de Barcelona, dirigits pel mestre Angel Colomer i del Romero, donà un concert de cançons populars catalanes, i el dia 7 al claustre de Moissac interpretà junt amb l'Orfeó Laudate, la Còbra Ciutat de Barcelona, l'Orquestra Simfònica del Capítol de Tolosa de Llenguadoc, i solistes, dirigits tots pel mestre Angel Colomer i del Romero, l'òpera **Heliogabale**, de Déodat de Séverac, en versió d'oratori.

La més bonica de les places i el més bell dels claustres: Montalbà i Moissac, tots dos al servei d'Occitània. Dos quadrilàters destinats des dels seus orígens a la vida comunitària: un lloc obert i un altre de tancat; un, destinat als negocis i al moviment, l'altre al recolliment. El primer ens retorna a la gran expansió de la burgesia de l'època barroca, en el regnat d'un rei barroc per excel·lència, Enric IV, gran moment de resurrecció del geni occità; el segon és el resum de la civilització occitana des dels seus orígens.

En aquests dos marcs incomparables se celebrà enguany el Festival d'Occitània.

Déodat de Séverac, que fou la més pura encarnació estètica d'Occitània de la seva generació, va ésser homenatjat amb motiu de celebrar-se el seu Centenari, amb la interpretació en versió d'oratori i traduïda al català d'aquesta obra monumental, l'òpera **Heliogabale**, d'influència netament catalana. El mestre Angel Colomer i del Romero reconstituí, a partir de diferents manuscrits, aquesta tragèdia lírica en la qual s'enfronten paganisme i cristianisme, i de la qual es desprèn una aspra filosofia de cara al nostre segle.

És un goig per a nosaltres, els catalans, el fet de poder dir ara, en ple segle XX, que les nostres danses, les nostres cançons i tota la música popular catalana en general continua enriquint, directament o indirectament, la nostra sensibilitat devers tot allò que pertany a la nostra terra. Les audicions de sardanes, en les quals la participació del poble és indispensable, i la dedicació especial que molts orfeons i corals han destinat a la cançó autènticament popular, demostren la vitalitat i l'actualitat

ROSERET DEL ROSELLÓ Angel Colomer i del Romero

(Popular catalana)

TORNADA

S. *A dalt de la muntanya n'hi ha un roser que en fa les roses blanques del Ros-se-*
 T. *A dalt de la muntanya n'hi ha un ro-*

(a dalt n'hi ha un roser)
 S. *lla. A dalt de la muntanya n'hi ha un roser, a dalt n'hi ha un roser del Rosse-lla.*
 T. *ser, a dalt! a dalt! A dalt de la muntanya del Ros-se-lla.*

ESTROFES

S. *Fu-gem a dalt, del Ros-se-lla, en les muntanyes*
 T. *Tra-la-ra-la-ra-la, tra-la-ra-la-ra-la. Tra-la-ra-la-ra-la Tra-la-ra-la-ra-la.*
 B. *Del Ros-se-lla en*

S. *al-tes n'hi ha un roser que en fa les roses blanques n'hi ha un roser.*
 T. *lora-lora-la, n'hi ha un roser que en fa les blanques i un roser.*
 B. *les muntanyes d'Espagna que en fa les roses blanques, i el roseret.*

II - Pugem a dalt...

Pugem a dalt,
 a la terra més alta,
 d'allà veurem
 les muntanyes d'Espagna
 d'allà veurem.

III - Pugem a dalt...

Pugem a dalt,
 i Arago,
 Rosselló i la Cerdanya
 i el roseret
 que en fa les roses blanques,
 i el roseret.

de la nostra música.

Si bé és veritat que acostumem a sentir repetidament les mateixes obres, no per això hem de pensar que la nostra riquesa musical ha esdevingut limitada. Hi ha un gran nombre de cançons que resten en l'oblit i evidentment hom les desconeix. La tasca en pro d'una revitalització d'aquest tresor arraconat pel temps sembla urgent i tanmateix pocs són els que hi treballen.

Ens proposem, doncs, dedicar periòdicament aquesta plana de la revista a la publicació de cançons populars catalanes, fins ara gairebé inèdites. La primera ens ve del Rosselló, on hem pogut comprovar com les tradicions catalanes es mantenen vives i com paral-

lelament un seguit de manifestacions artístiques han donat nova vida a la música d'aquella terra.

El títol, **Roseret del Rosselló**, del qual fàcilment podem deduir una referència a la bellesa de la Natura, concretament a les flors, les muntanyes, i a tot el paisatge característic de l'altra banda del Pirineu Català, encapçala una melodia senzilla i alegre, estesa darrerament a Catalunya en la versió del mestre Angel Colomer i del Romero.

Ens ha semblat adient de publicar íntegra aquesta versió a quatre veus mixtes a fi de conservar la riquesa expressiva que l'estructura harmònica i contrapuntística de les diferents veus proporciona a la melodia.



juillet

Cloître de Moissac - 21 h. 15

Centenaire de la naissance
de Déodat de Séverac

HÉLIOGABALE

Tragédie lyrique en 3 actes, version d'oratorio, 5^e audition mondiale.

SOLISTES

Cecilia Fondavilla soprano
Barlomeu Bardagi tenor
Raimon Torres baríton

COBLA CIUTAT DE BARCELONA

Dir. Josep Gonzalez

ORFEO LAUDATE

Dir.: Angel Colomer i del Romero — Sous-Dir.: Josep Guinart

CORAL DEL CENTRE EXCURSIONISTA DE CATALUNYA

Dir.: Josep Ma Parellada — Sous-Dir.: Edmon Colomer

ORCHESTRE DU CAPITOLE DE TOULOUSE

Dir.: Michel Plasson

Direction Générale

Angel Colomer i del Romero

HÉLIOGABALE

Livret en français de l'écrivain provençal Emile Sicart, adapté au catalan par Angel Colomer. Spectacle de plein air, présenté pour la 1^{re} fois aux Arènes de Béziers en 1910, devant 15.000 spectateurs.

Prologue: contraste entre la Rome décadente et la communauté chrétienne des catacombes.

1^{er} Acte: la Rome patenne avec ses rituels et ses danses (moissons, vendanges, fleurs). Le jeune empereur est couronné prêtre du Soleil. Après l'orgie, la crainte du naufrage historique.

2^e Acte: l'Eglise chrétienne. Psaumes, invocations et prières alternent avec les alleluia. Espérance de rédemption.

3^e Acte: opposition des 3 Romes, la Rome impériale vaincue, la Rome réactionnaire qui lutte contre Hélogabale converti au Christianisme et la Rome du peuple chrétien, joyeux mais aussi attristé de la mort du jeune Hélogabale, jeté au Tibre par les révolutionnaires.

DÉODAT DE SÉVERAC

St-Félix de Lauragais 1872 — Céret 1921
1883 — Toulouse: Conservatoire de Musique.

1896 — Paris: études de composition avec Vincent d'Indy, d'orgue avec Guilmant.

1907: Retour à St-Félix.

1910: Céret, où il se fixera définitivement avec le sculpteur Manolo et où le rejoindront de nombreux artistes, dont Picasso et Gris.

Excursions i escalades al Hoggar (Sahara)

Del dia 9 al 23 d'abril proppassat, el nostre consoci Jaume Fabrès i Amorós i la seva muller, formant part d'un grup organitzat per «Montagnes de la Terre», del C.A.F., van realitzar un itinerari de Tamanrasset al massís de l'Atakor, en el qual van dur a terme l'ascensió al Tezuilag Nord (2.650 m) i a l'Asekrem (2.800 m), i les escalades següents: Aukenet (2.510 m) per la via nord-oest, Saunane (2.600 m) per la cara sud i Pointe Jean (2.620 m) per la via oest (IV+).

Comissió d'Educació Cívica

Tal com ja hem tingut ocasió de posar en relleu en anteriors comentaris apareguts a la revista «Muntanya», els atemptats contra la conservació del paisatge natural són un mal general, que té nombroses i diverses manifestacions arreu del món. Així, comprovem com a Suïssa s'alcen veus de queixa contra els estralls que es cometen en aquest sentit. Reproduïm, traduïdes, unes normes o consells que intenten aturar aquesta acció persistent d'atac a la Natura, que han aparegut a la revista suïssa «Schweizer Naturschutz Protection de la Nature», del febrer de 1973, que creiem que mereixen ésser divulgades. Perquè és de doldre que la premsa i totes les altres publicacions no contribueixin d'una manera decidida a aquesta campanya tan necessària que intenta la presa de consciència general davant d'aquest problema que cada dia revesteix més gravetat.

1. El grau d'una civilització, es mesura pel respecte de l'home a la Naturalesa.

2. D'aquí deu anys l'última tonyina del Mediterrani haurà mort.

3. Les plantes verdes són indispensables als animals i als homes. Protegir la Naturalesa (qui diu el Paisatge) és al mateix temps protegir la vida vegetal. L'arbre és el company mil·lenari de l'home.

4. Els boscos són els pulmons del globus i són també una de les seves bel·leses.

5. Felices les poblacions que són guardades pels arbres.

6. En el paisatge, passejar-hi és una visita, i no s'ha de molestar ni les persones, ni animals ni plantes.

7. Les flors silvestres no han de mo-

rir a casa vostra dintre d'un vas; collir-les és malmetre-les.

8. La velocitat del ritme de destrucció dels animals per l'esplai humà, és un fenomen nou en la història de la Terra.

9. La presència de nombrosos ocells de rapinya en el medi natural, és un signe de riquesa de la Naturalesa.

10. Un turisme respectuós de l'estètica dels paisatges, i l'atractiu dels pobladors als llocs interessants, constitueixen un extraordinari mitjà de comunicació entre els pobles.

11. Viatjar en dia festiu en automòbil és una de les satisfaccions que ens dona el segle XX, però ¿què val aquest plaer quan es troba passant per les muntanyes tota mena d'escombraries, esquelets d'autos rovellats, papers greixosos, deixalles del menjar, etc.?

12. És necessària la repressió quan es tracta de salvar la Naturalesa, però l'Educació és millor.

13. La defensa de les rodalies comença als ajuntaments.

Nota informativa sobre «Speleon»

Està a punt d'aparèixer el volum 19 de la revista d'espeleologia «Speleon». En aquest nou número es presenten un total de 10 interessants treballs. El primer d'ells és de J. Monturiol, que prossegueix la seva tasca sobre les coves volcàniques d'Islàndia, de la qual ja va sortir un altre article a l'anterior número de la revista. Aquest treball consta d'una sola cavitat, originada en una colada basàltica que s'estén a prop de Hjalli. En el seu estudi inclou morfotipus vulcanoespeleològics, que són els resultats obtinguts durant les seves expedicions.

A continuació segueix el treball de Martí Romero, del C.E.C., que estudia les formes càrstiques de Los Llanos de Villaluenga (Cadis), situats a la Serrania de Ronda. Destaca la Sima del Republicano, colador de més de 200 m de fondària. O. Escolà presenta una nova cita bioespeleològica sobre un coleòpter, *Speonomus cryebicola* Jeann. També sobre bioespeleologia és la nota d'Angel Lagar, que dona a conèixer diverses novetats sobre els pseudo-escorpins de la Península.

J. Garriga i A. Freixes inicien el treball geològic descriptiu i històric del sistema de la cova de les Ànimes, al massís de Sant Llorenç del Munt, que és prosseguit per F. Martí, P. Casano-

vas, J. Lleonart, D. Miquel i R. Ten, amb el descobriment d'un dipòsit de denes de collaret prehistòriques en el seu interior.

La utilització de coves naturals a les Illes Canàries com a sepulcres prehistòrics és el tema de *María del Carmen del Arco*, que descriu totes les formes d'enterraments prehistòrics d'aquestes illes.

El massís de Garraf, tema molt tocat per molts espeleòlegs catalans, és la nota de R. Viñas, que presenta les observacions preses en uns dipòsits de la cova del Gegant amb fauna quaternària antiga (rinoceront, pantera, hiena, etc.).

J. A. Encinas i M. L. Redondo inicien una recopilació bibliogràfica sobre espeleologia balear.

Tanca aquest número la història del famós fraude Piltown, el fòssil humà que es creia el graó perdut entre l'home i el simi, per J. Rovira.

Amb aquest volum són ja tres els publicats pel Centre. Comuniquem que el preu actual de «Speleon» per als socis és de 175 ptes., 200 per als no socis i 300 per a l'estranger.

Francesc Caula ha mort

Aquest estiu darrer, la mort se'ns ha emportat en Francesc Caula i Vegas, que, com un vell roure de la seva Garrotxa nadiua, feia front des de la seva casa pairal del Mas Peracaula, de Sant Joan les Fonts, a les rufagades vingudes del Puigsacalm o als tramuntanals que baixaven de les muntanyes de la Mare de Déu del Mont.

Francesc Caula era un home profundament entranyat en la vida i la història de la seva terra, un enamorat dels seus paisatges, un conreador infadigable de la investigació històrica, singularment, la relacionada amb el comtat de Besalú, la seva vella pàtria medieval.

En aquest aspecte, la seva tasca publicista és realment important. Les nostres publicacions s'honoraren manta vegada amb els seus treballs i, així mateix, la revista «Pyrene» d'Olot. De la seva llarga relació bibliogràfica remarcuem els interessants estudis: **Breves comentaris a la Crònica de Puigpardi- nes, Los monges colonizadores, Orígenes de la Casa Vizcondal de Bas, El règim senyorial a Olot, El Vizcondado de Bas i la Casa de Ampurias, Les Parròquies i Comuns de Santa Maria de Begudà i Sant Joan les Fonts, Los Castillos de la Casa de Bas, Colonizaciones be-**

nedictinas y castillos medievales pirenaicos — Desde el Coll de la Masana a Coll d'Ares i Besalú, Comtat Pirenenc, documentada història del comtat bisuldunenc, publicada sota els auspicis dels «Amics del Comtat de Besalú», l'any 1969.

Era així mateix un dibuixant notable, i les seves il·lustracions, model de pulcritud i de precisió en la captació de paisatges i monuments, enriquiren moltes publicacions excursionistes.

Havia ingressat al Centre Excursionista de Catalunya l'any 1938, i havia tingut al seu càrrec, durant un llarg període, les tasques d'oficial de Secretaria de la nostra entitat. En deixar les seves feines professionals, s'installà a la seva llar pairal de Sant Joan les Fonts, però malgrat l'allunyament físic, des d'allí recordava amb melangia i afecte la nostra casa i els consocis amics. Descansi en pau.

crònica

Segona fase de l'expedició al continent africà

L'expedició dirigida per Venanci López de Ceballos a l'Àfrica va iniciar el dia 30 de novembre de 1972 la darrera fase del seu recorregut.

A la primera, iniciada el 4 de novembre de 1971, l'expedició formada per V. L. de Ceballos, Agustí Sanàbria, Jaume Samper i Josep Gómez, va recórrer el Marroc (on realitzaren dues ascensions a l'Atlas), l'Algèria (cinc ascensions al Hoggar), Níger (una ascensió a la Falaise de Tiguidit), Dahomey, Togo, Nigèria (una ascensió a la serralada de les muntanyes Camerun) i el Camerun pròpiament dit (ascensió al mont Camerun), i un cop finalitzada aquesta primera etapa el 5 de març de 1972, van tornar a Barcelona. (Veg. «Muntanya», núms. 659 i 660.)

En la seva segona fase l'expedició està composta per V. L. de Ceballos, Josep Gómez, Joan Ferrer i, com a membres temporals, Andrea Puigdomènech de L. de Ceballos i el doctor Joan Domènech, per a l'activitat de Kènia i del Kilidmanjaro.

El primer de desembre el grup va arribar a Douala (Camerun), on van ini-

L'exòtica lobèlia, a les muntanyes africanes, arriba a altituds que voregen els 3.500 metres. ▼



ciar el recorregut del país amb el Land Rover que hi havien deixat i van anar fins a la República Centro-Africana. Per Berberati i M'Baiki, després d'haver tingut ocasió de conèixer els pigmeus, van anar fins a Bangui i, per Bangassou, van penetrar a la República del Congo (o Zaire), on van haver de fer servir un ferry per a passar un dels seus cabalosos rius. Després d'un llarg recorregut per pistes en mal estat van arribar finalment a Beni.

Informats de la tibantor política existent i que les fronteres amb Uganda i altres països veïns eren tancades, els expedicionaris van decidir d'explorar el vessant occidental del Ruwenzori, però en van haver de desistir a causa de les dificultats de trobar portadors i de la climatologia desfavorable.

Després de visitar el Parc Nacional dels Virungas, tocant al llac Eduard, que conté tota mena de feres, van fer cap a Goma, a les vores del llac Kivu, l'únic que permet de banyar-se a les seves aigües, ja que es troba en terreny volcànic i el metà que s'hi origina elimina les bacteries transmissores de malalties.

Del 10 al 15 de gener l'expedició va travessar Ruanda, per Gyseyini i la capital, Kigali. Es tracta d'un país muntanyós i, segons que sembla, prometedor. Més endavant van entrar a Tanzània, la regió dels grans llacs (Victòria, Natron, Tanganyka), i parcs o reserves d'animals salvatges, en una de les quals, el Serengeti N. P., la furgoneta es va enca-

Dalt les crestes del Kènia, entre les roques abruptes, s'arrapen les congestes. ▼



llar, cosa que va obligar el grup a passar la nit en plena selva, totalment voltats de salvatgines (entre elles diverses lleones i un ramat de búfals), fins que l'endemà foren alliberats per un grup de rescat que hi va acudir.

Després van ascendir al Ngorongoro Cràter (assequible amb cotxe), el diàmetre del qual, de 40 quilòmetres, en fa el volcà més gran del món. En aquest indret hi ha una altra gran reserva de diverses espècies d'animals, amb mig milió d'exemplars. I el dia 25 de gener van arribar a Nairobi, capital de Kènia, país que es va desenvolupant de cara al turisme, i s'hi van prendre uns dies de repòs.

El dia 1 de febrer van fer cap a les muntanyes de Kènia, i van fer una breu aclimatació al **lodge** (hotel) Naru Moku River Lodge (2.000 m), a uns 12 km del peu del cim. Com a entrenament, el grup format per V. L. de Ceballos, Josep Gómez i Joan Ferrer, van efectuar una ascensió al pic Satima (4.000 m) de la serralada de l'Aber Daare, després d'una complicada marxa d'aproximació a través de camins inversemblants.

Al cap de dos dies, el mateix grup, acompanyat pel guia Mr. Johnson, un cuiner i tres portadors, deixaren de nou el **lodge** i es dirigiren al Mont Kènia, les arestes del qual delimiten fins a vuit valls diferents. Aquest cop van esmerçar tres dies en l'aproximació. El primer fins a la vall de Makinders, on van instal·lar un campament (4.170 m); du-

rant la segona etapa van aconseguir el refugi Kami Hut (4.400 m) i, finalment, al tercer dia, el cim conegut amb el nom de Punta Lenana, situat al costat de les puntes Nelion i Batian.

No cal dir que les dificultats més grans es van presentar durant aquesta jornada, primerament en el terreny volcànic i després a la zona de neus glaçades, fins al nou refugi del Lenana, cim (4.989 m) que atacaren per la gelera Lewis fins a coronar-lo. Era el 10 de febrer de 1973.

Posteriorment, l'expedició, a la qual es va agregar l'excursionista tarragoní Joan Domènech, va sortir de Marangu, aquest cop amb la companyia del guia Fernandisi, dos assistents i cinc portadors. El primer dia van abastar el refugi Mandara (2.800 m) i l'endemà, després de travessar la zona de bosc, es van internar a la sabana africana, entre el Kibo i el Mawenzi, i a primeres hores de la tarda van arribar al refugi Horombo Hut (3.000 m). A trenc d'alba del tercer dia el grup reprèn la marxa fins al tercer refugi, el Kibo Hut (4.750 m), on també van pernòctar, cosa que va facilitar, de certa manera, la seva aclimatació a l'alçada.

El dia 2 de març a les 2 de la matinada va sortir el grup d'assalt, que va arribar fins a la Punta Gilmman's (5.750 m), arran mateix del cràter del Kibo. Els 300 metres finals de desnivell, amb neu i gel estovats, suposaren un esforç constant fins a aconseguir la cota

màxima o Uhuru Peak (6.010 m) i, amb ella, la màxima alçada del continent africà. De retorn, amb força torb, van haver d'ajudar un alpinista d'una altra expedició que havia emmalaltit; van fer nit al refugi tercer i van arribar al punt de sortida al capvespre de l'endemà.

Des d'allí, Venanci López de Ceballos i Josep Gómez van prosseguir el seu recorregut cap a Àfrica del Sud a fi de completar el seu periple expedicionari.

Excursionistes a la Universitat Catalana d'Estiu de Prada de Conflent

Uns quants socis del Centre i d'altres entitats excursionistes han assistit al darrer agost a la Cinquena Universitat Catalana d'Estiu a Prada de Conflent, atrets per la diversitat de temes que s'hi tractaven, relacionats o no amb l'excursionisme, però interessants sempre per a tots els qui, a més d'estimar el País, en vulguin conèixer i viure de prop els problemes més actuals.

Aquesta estada va permetre també de millorar el coneixement que gairebé tots tenim ja una mica de la Catalunya Nord, que comprèn les comarques del Rosselló, Conflent, Vallespir, Capcir i part de Cerdanya. Estudis concrets, lliçons, conferències i visites culturals a diversos indrets (Serrabona, la Trinitat, Sant Miquel de Cuixà, Vinçà, Marcèvol i una ascensió al Canigó) foren dutes a terme per membres del Grup Rossellonès d'Estudis Catalans (G.R.E.C.), els quals són alhora els promotors i organitzadors d'aquesta U.C.E. de Prada.

Podem avançar l'interès d'aquests organitzadors per l'assistència dels excursionistes, en conversa sostinguda amb els dirigents responsables que ens diuen com fóra d'interessant fer un assaig d'ampliació per a l'hivern proper, d'aquesta Universitat, amb l'assistència d'un reduït grup i un programa d'estudis i visites per les terres de la Catalunya de França. Volem agrair per endavant l'interès dels amics rossellonesos a oferir aquesta possibilitat de perfeccionament als excursionistes amants del país i de la cultura catalana. El corresponsal de «Muntanya» a Perpinyà, Pere Verdaguer, ens ha promès de tenir-nos-en informats. Pere Verdaguer és a la vegada un entusiasta i actiu membre de la Universitat Catalana d'Estiu.

Solament a títol informatiu direm que l'estada és de deu dies al mes d'agost, al Liceu Renouvier de Prada, que compta amb instal·lacions modernes, dormitoris

i menjadors col·lectius, i a un preu raonable a l'abast de tothom. Els assistents poden escollir una assignatura per la qual tinguin un especial interès o bé seguir diverses matèries. Els estudis són complementats amb taules rodones, debats, colloquis i sessions de cinema i teatre. Aquesta Universitat és oberta a tothom, sense exigir altra cosa que la lliure acceptació i compliment de les normes de convivència.

Aquest estiu la U.C.E. ha aplegat cinc-cents estudiants procedents de diversos indrets de les terres catalanes. L'ambient agradable de llibertat i discussió, amb la participació de professors i alumnes, és una experiència que ens fa aconsellar-hi l'assistència a tots els excursionistes amb inquietuds culturals.

Donada, doncs, la possibilitat de fer un programa preferentment pensat per als excursionistes, preguem a tots els qui pugui interessar, que es posin en contacte amb la Redacció de la Revista a fi de tenir-los al corrent de les notícies i possibilitats segons les informacions rebudes.

Ha estat aprovada la concessió per a la construcció del túnel del Cadí

Fou aprovat per l'Estat la concessió a una empresa privada del projecte del túnel del Cadí, amb caràcter d'exploració de peatge.

Remarquem aquesta notícia amb satisfacció pel seu significat, ja que el nou túnel posarà en contacte directe Barcelona i la seva zona d'influència amb les comarques muntanyenques del Pre-pirineu i Pirineu.

La construcció del túnel del Cadí vitalitzarà les comarques de la Conca del Llobregat (l'anomenat eix del Llobregat) com ara el Pla de Bages, els Solsonès i el Berguedà i, a l'altre costat de la Serralada del Pre-pirineu, la Cerdanya i l'Alt Urgell en posar-los en contacte directe amb les terres baixes i de la costa, les zones més poblades i industrialitzades de Catalunya. Una vegada més, l'eix del Llobregat jugarà un paper important en la història i l'economia del país.

La previsió de la Diputació de Barcelona en emprendre pel seu compte la construcció de la carretera comarcal del Llobregat, que enllaça amb la nacional, facilitarà una més ràpida disposició d'aquestes obres.

Les característiques tècniques del projecte són la construcció d'un túnel de Bagà, al Berguedà, per sota la Serralada

Pre-pirinenca, per sortir a Riu (la Cerdanya). La llargada total del túnel serà de 5.416 km i l'amplada de 9,5 m, amb dos carrils i voravies secundàries. El temps de construcció previst serà de quatre anys, amb una inversió de 900 milions de pessetes.

Aquest projecte, després d'una llarga espera de l'avantprojecte, presentat en 1968, ha passat per les vicissituds dels grans projectes i per fi, si l'empresa que ha tingut la concessió comença ara les obres, per l'any 1978 podem tenir el túnel del Cadí acabat.

Cal insistir sobre la importància d'aquest projecte, que un cop realitzat, posarà en comunicació directa, sense entrebancs ni colls a saltar, les terres baixes amb la muntanya i Puigcedà, a la Cerdanya, quedarà a 140 km de Barcelona. El túnel del Cadí, a la sortida al Pirineu, tindrà dos brançals: un cap a Bellver de Cerdanya i a través del congost del Segre a la Seu d'Urgell i Andorra i al Pallars per la carretera que fa anys que hi ha en construcció. L'altre brançal, per Alp i Puigcerdà, entrarà a la Cerdanya francesa i pel Pimorent comunicarà amb Tolosa de Llenguadoc.

Recordem als lectors que donarem les primícies de la notícia de la construcció imminent, per part de l'Estat francès, d'un túnel sota el coll de Pimorent per facilitar el trànsit a través del Pirineu axial.

bibliografia

Reptiles y mamíferos ibéricos. — Fernando L. Rodríguez Giménez. Doncel. Madrid, octubre 1972. 224 pàg. Il·lustrat. Col. Libro Joven de bolsillo.

Ara que es parla i s'escriu tant sobre la defensa de la Natura i la conservació de les espècies de la fauna que hi ha en perill de desaparèixer, creiem útil de ressenyar aquest llibre que hem rebut de l'editorial Doncel, de Madrid.

L'autor del llibre, Fernando Luis Rodríguez, ha dedicat els seus estudis a la zoologia. Féu un estada becat al Museu Zoològic d'Hannover (Alemanya), on va ampliar coneixements, i després es va

traslladar a Jaca, al Centre de Biologia Experimental, on continua els seus estudis i les seves investigacions sota la direcció competent del doctor Balcells. És col·laborador de diverses revistes científiques.

Com que l'autor confessa el seu deute, per a la confecció d'aquest llibre, amb el savi naturalista doctor Balcells, gran amic del Centre, creiem ben escaient de destacar la seva personalitat i de recordar els diversos i profitosos contactes que hi hem tingut: les seves lliçons al Campament del Centre d'Aragües del Puerto, les atencions que en rebérem, d'ell i del doctor Montserrat, quan vam visitar el Centre de Jaca, i les ocasions en què ha honorat la nostra tribuna i la seva col·laboració al número extraordinari que la revista «Muntanya» va dedicar a la conservació de la Natura (desembre de 1970).

El llibre de Rodríguez Giménez, doncs, constitueix una guia excel·lent perquè el lector s'iniciï en el coneixement dels rèptils i mamífers existents, en estat salvatge, a la Península Ibèrica. Hi descriu més de setanta espècies de mamífers, que representen un noranta per cent del total, i vint-i-set espècies de rèptils, gairebé la totalitat del grup. També dóna uns consells per a la captura d'alguns rèptils, en els quals és un especialista, així com sobre el efectes del verí de què van proveïdes algunes espècies. També és de destacar l'apartat dedicat a la menció especial dels mamífers rars a la Península, com ara la foca corrent i la «mona» de Gibraltar. Uns dibuixos molt encertats de les diverses espècies descrites, fets per l'autor, contribueixen a enriquir i valorar l'obra, així com una curiosa i útil guia de petjades i d'altres indicis que permeten de reconèixer el pas pel camp d'algunes d'aquestes salvatgines. Al final de l'obra s'insereix una bibliografia succinta.

Per la nostra banda, hi trobem a faltar un vocabulari on, al costat del nom científic i del nom en castellà, constessin els noms amb què cada espècie és coneguda en els diferents parlars dels diversos pobles de la Península Ibèrica, cosa que, sens dubte, en facilitaria una més ràpida identificació.

J. LI.



AMB AQUEST GEST...

milions d'homes de tot el món comencen
cada dia llur jornada.

Un massatge fort i baronivol de FLOID
després d'afaitar-vos us evitarà tota irritació
cutània i prepararà la vostra pell
per a l'afaitada de l'endemà.

Amb l'ús habitual de FLOID AFTER-SHAVE
l'home d'avui reprèn la lluita diària,
optimista i ben dispost.

Useu, també, Aigua de Colònia FLOID.
Fresca, baronivola... excitant.



Floid

HAUGRON CIENTIFICAL, S. A. New York / London / Paris / Barcelona

Publicacions del Centre Excursionista de Catalunya

Estan a la venda a les principals llibreries i a la Secretaria del Centre els següents llibres:

Guies-Itineraris de muntanya

Alt Berguedà i Cardener. Agustí Jolis i M^a Antònia Simó. Preu venda públic: 125'— ptes.

Pedraforca. Agustí Jolis i M^a Antònia Simó. Preu: 90'— ptes.

Pallars-Aran. Agustí Jolis i M^a Antònia Simó. Preu: 250'— ptes.

Pallars-Aran. Agustí Jolis i M^a Antònia Simó. (Edició en castellà). Preu: 250'— ptes.

Posets-Maladeta. A. Armengaud i Agustí Jolis. (Edició en castellà). Preu: 200'— ptes.

Posets-Maladeta. A. Armengaud i Agustí Jolis. (Edició en francès). Preu: 250'— ptes.

Vignemale-Monte Perdido. R. Ollivier. (Edició en castellà). Preu: 200 ptes.

Meteorologia de l'excursionista. Eduard Fontserè. Preu: 80'— ptes.

Guia per a conèixer els arbres. Francesc Masclans. (Tercera edició, en premsa.)

L'Aneto i els seus homes. edició en català i 2^a edició en castellà. Jean Escudier i Agustí Jolis.

(Biografia d'una muntanya i els homes que realitzaren la seva conquesta al massís Maladeta-Aneto.)

La Fou de Bor i cavitats de l'alta vall del Segre. M. Canals, C. Ribera i R. Viñas. Preu: 150'— ptes.

El preu dels llibres, els quals es poden trobar a les principals llibreries, correspon a la venda al públic. Els socis del Centre poden beneficiar-se d'uns descomptes considerables adquirint-los a la Secretaria de l'entitat, on es pot veure l'exposició de publicacions.

Revistes del Centre Excursionista de Catalunya

A més de **Muntanya**, revista de l'excursionisme i dels esports de muntanya, el Centre publica també les revistes següents:

Otro Cine. — Portaveu de la Secció de Cinema Amateur i de l'UNICA.

Al servei del cinema amateur i del bon cine professional.

Revista bimestral. Subscripció anual: 150'— ptes. Subscripció protector: 300'— ptes.

Número solt: 30'— ptes. Subscripció anual a l'estranger: 280'— ptes. 4'— \$.

Número solt a l'estranger: 50'— ptes.

Queden en arxiu números endarrerits per a la venda.

Speleon. — Publicada per l'E.R.E. «Equip de Recerques Espeleològiques».

Revista sobre espeleologia física, bioespeleologia, espeleologia humana, espeoarqueologia, etc.

N'apareixen un o dos números l'any, de més de 100 pàgines. Preu de subscripció anual: 150'— ptes. Disponibles números endarrerits.

Espeleòleg. — Butlletí de relació i informació de l'E.R.E. «Equip de Recerques Espeleològiques». Treballs sobre espeleologia. Presentació ciclostilada.

Subscripció: 100 ptes. cada quatre números. N'acostumen a aparèixer de dos a quatre números l'any.

Se n'han publicat fins a la data 15 números. En queden en arxiu exemplars per la venda, tret dels números 1 i 2 (exhaurits).

Altres revistes disponibles del fons d'edicions del Centre en existència

Montaña. — Anales del Centro Excursionista de Cataluña. 1945 (Alpinisme, Esquí, Escalada, Cinema, Geografia, Fotografia, Història, Folklore).

Volum relligat de 320 pàgines, il·lustrat, mapa plegat.

De les publicacions periòdiques del Centre queden en existència un limitat número d'exemplars (per completar col·leccions).

Primeres publicacions excursionistes, des de 1876.

«Memòries de l'Associació Catalanista d'Excursions Científiques», «L'Excursionista», «Butlletí de l'A.C.d'E.C.», «Butlletí de l'Associació d'Excursions Catalana».

Anuari de l'A.E.C. — En queden números solts.

Butlletí del Centre Excursionista de Catalunya. —1891-1938. En queden exemplars per a completar col·leccions.

Montaña. — Revista Bimestral 1946 al 1969. N'han aparegut 124 exemplars agrupats en 11 volums. En arxiu, col·leccions incompletes. Números solts. Interessants temes monogràfics, amb mapes i itineraris d'excursió, vies d'escalada, ressenyes.

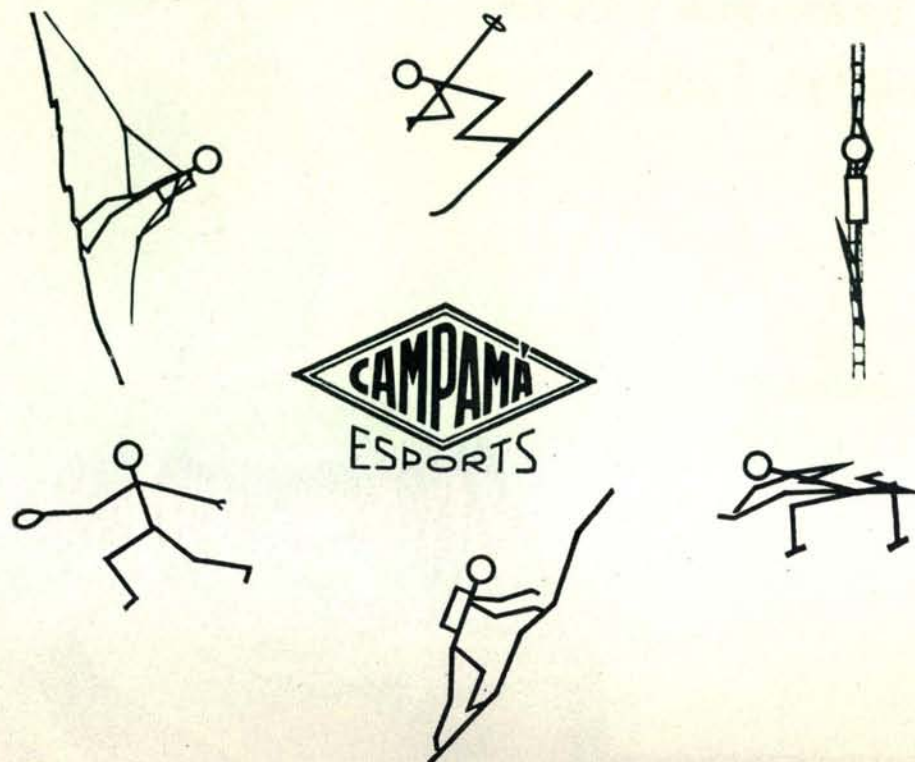
Preu número senzill: 20'— ptes. Número doble i amb mapes: 35'— ptes.

Muntanya 1970-1971. Butlletí bimestral del Centre.

En resten comptades col·leccions completes (11 números). Només se serviran els pocs números esgotats formant col·lecció.

Preu: 250'— ptes. Números solts: 25'— ptes.

Per a l'adquisició d'aquestes publicacions i per a tota mena d'aclariments sobre les edicions del Centre, cal adreçar-se a la seva secretaria (carrer Paradís, Barcelona, 2), de dilluns a divendres, de 7 a 9 del vespre. També s'hi poden adreçar comandes per escrit, detallant les obres i els números de les revistes que es desitgin.



Urgell, 95 bis

BARCELONA - 11

Telèfon 253 50 01

MUNTANYA Editada pel CENTRE EXCURSIONISTA DE CATALUNYA

La revista excursionista de més tradició i de més difusió de Catalunya.

Reflex de totes les activitats i tots els aspectes de la muntanya i l'excursionisme.

Si encara no sou subscriptor de MUNTANYA, retalleu i envieu aquest butlletí i rebreu puntualment la revista al vostre domicili.

Si ja en sou, doneu-lo a un amic que s'interessi per l'excursionisme i segur que us ho agrairà.

Nom

carrer..... núm..... pis.....

població
(districte postal)

Se subscriu a la revista MUNTANYA a partir del núm., amb la quota anual de 135 pessetes.

Cobrament:

- gir postal
- reembossament
- compte corrent

Signatura

d'EL CASERIO, me'n fio!

**Per això
és el primer formatge
en porcions
d'Espanya**

Pes en origen: 170 grams



EL CASERIO

La revista **MUNTANYA**, editada pel Centre Excursionista de Catalunya, ha guanyat una nova etapa de superació, tant per la presentació com pel contingut, com a fruit dels esforços d'un treball d'equip.

Ara, **MUNTANYA**, demana la col.laboració dels seus lectors per a una nova etapa d'expansió, perquè aconseguixi tota la difusió que es mereix.

Franqueig

TARGETA POSTAL

Revista MUNTANYA
CENTRE EXCURSIONISTA DE CATALUNYA

Paradís, 10
BARCELONA (2)

Molts excursionistes no llegeixen MUNTANYA perquè no la coneixen.

Parleu-vos de MUNTANYA i feu-los-la conèixer.

Retalleu aquest butlletí i doneu-los-el perquè se subscriguin a MUNTANYA



ROQUES, PARETS I AGULLES DE MONTSERRAT 2/Regió de Tebes i Tebaïda

Aquest segon volum descriu, amb la mateixa exactitud i la mateixa voluntat de superació del volum anterior, uns setanta cims de les zones més visitades de tot Montserrat (Magdalenes, Trinitat, Sant Salvador i Sant Benet).

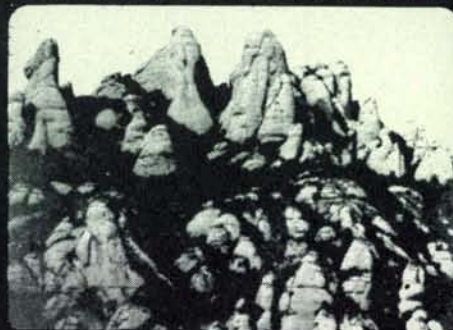
224 pàgines a dues tintes, amb 78 fotografies a tota plana i nombrosos dibuixos esquemàtics. Preu de venda: 450 ptes.

PUBLICACIONS DE L'ABADIA DE MONTSERRAT

Distribució:

l'Arc de Berà - Centre Difusor d'Edicions Catalanes
Carrer Condesa de Sobradiel, 4 - telèfon 231 03 44 - Barcelona-2

roques,
parets i agulles
de
MONTSERRAT
2/REGIÓ DE TEBES I TEBAIDA



GUIA D'ESCALADES

per
josep m. rodés i ferran labraña



PORTER-LLIBRES

Recomanem:

DOMENECH, Josep M.^a

Història Breu de Terrassa (per a infants)
Terrassa 1972 200 ptes.

SITJES I MOLINS, X.

Sant Benet de Bagés
Manresa 1973 175 ptes.

CUIXA

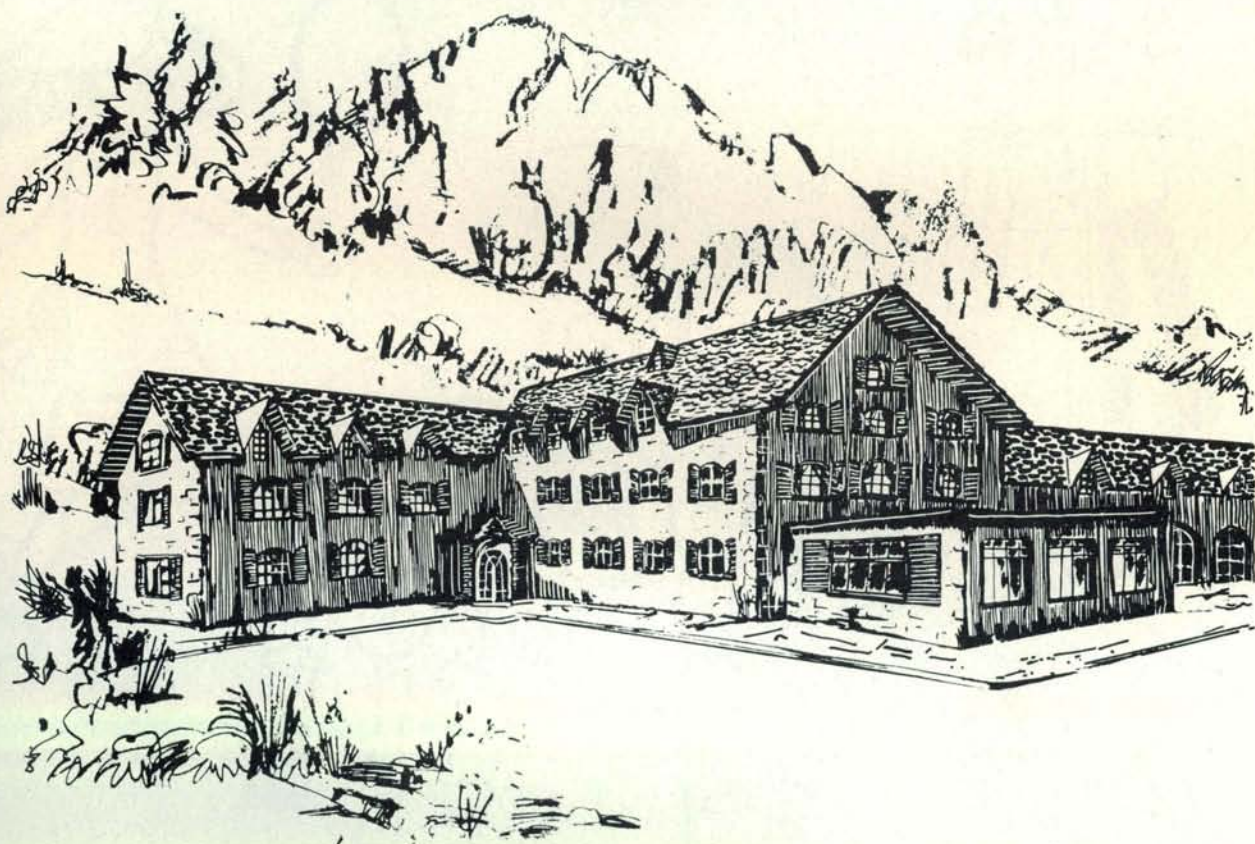
Abadía de S. Miquel de Cuixà
1973 125 ptes.

CARDONER I PLANAS, Antoni

Història de la Medicina a la
Corona d'Aragó
B. 1973 100 ptes.

Avda. Portal de l'Àngel, 9 - Barcelona

A la neu falta gent !!



Xalets de la Molina - Salardú - Benasc
per als socis del CENTRE EXCURSIONISTA DE CATALUNYA

a qualsevol època
de l'any us
podreu equipar

a



Guilleset