

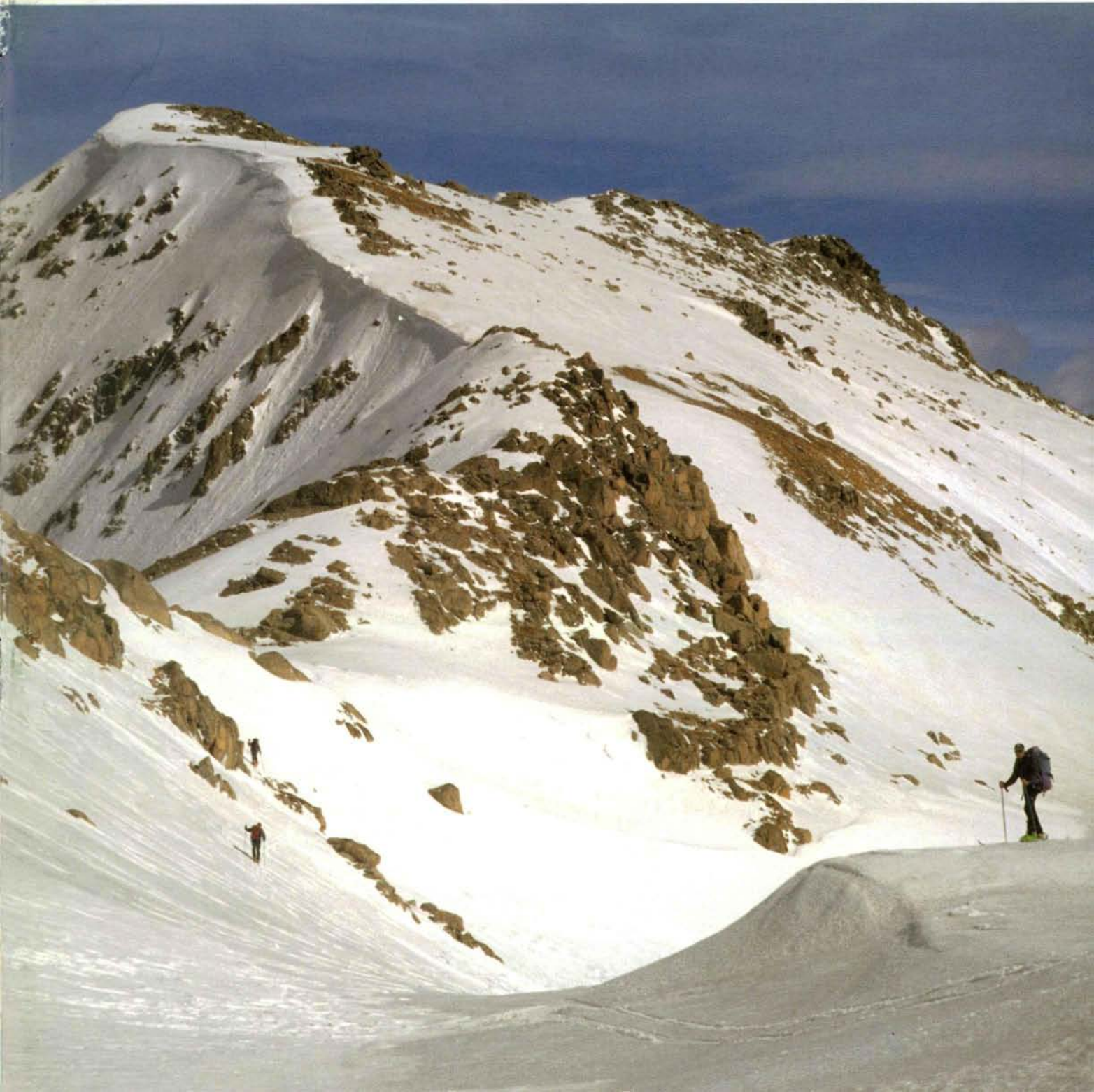
Núm. 851

FEBRER 2004



4 €

# MUNTANYA





14:45 Carnaval de Bahia

19:30 Grans espectacles

TMY

15

KODAK

Generalitat de Catalunya Ajuntament de Barcelona ADMINISTRACIÓN GENERAL DEL ESTADO

## Viu un dia al Fòrum

Del 9 de maig al 26 de setembre del 2004,

Barcelona serà la capital mundial de la diversitat i el diàleg entre cultures a través de tres espais únics.

**Fòrum:** més de 30 hectàrees on viuràs les més diverses formes de cultura i entreteniment. **Fòrum Diàlegs:** un espai de debat i reflexió on més de 1.500 ponents buscaran solucions als problemes del segle XXI. I **Fòrum Ciutat:** tot Barcelona serà protagonista d'exposicions, espectacle i altres expressions artístiques.

**Fòrum Barcelona 2004, una trobada que mourà el món.**

[www.barcelona2004.org](http://www.barcelona2004.org)  
Informació 902 24 2004



18:10 Diàlegs amb Saramago

20:50 Circ Les Arts Sauts



14

14A

15

12:15 Exposicions. Guerrers de Xi'an

14:00 Concert amb Sting



11:00 Cercaviles

22:00 Concert. Phil Collins

15:15 Festival del Mar

16:30 Carlinhos Brown

22A



19:45 Cabaret

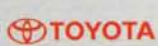
18:25 Diàlegs amb Gorbachov

10:30 Exposicions. Veus

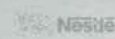


Forum  
BARCELONA  
2004

SOCIS



PATROCINADORS





# MUNTANYA

CENTRE EXCURSIONISTA DE CATALUNYA

Club Alpí Català

Entitat declarada d'utilitat pública

Any CXXVIII, Vol. 108, Núm. 851, Febrer 2004

**Redacció, administració i publicitat:**  
Paradís, 10 pral. 08002 Barcelona,  
tel. 93-315 23 11, fax 93-315 14 08,  
adreça electrònica: cec@cec-centre.org,  
web:www.cec-centre.org

**Director:** Josep Nuet i Badia,  
adreça electrònica: nuet@arrakis.es

**Secretari:** Joaquim Bordons

**Consell de redacció:** Francesc Beato,  
Joaquim Bordons, Francesc X. Gregori,  
Josep M. Panareda, Miquel Rafa,  
Josep M. Sala

**Corrector lingüístic:**

Eulàlia Nuet i Badia

**Cartògraf i dibuixant:**

Armand Ballart

**Dissenyador i maquetador:**

Josep Nuet i Badia

**Publicitat:** Adolf Garcia, Exclusives  
Publicitàries, tel. i fax. 93-237 95 01

**Fotomecànica:** Sorrosal, SA.

**Impressió:** IMGESA, Alarcón, 138.  
08930 Sant Adrià de Besòs

Dipòsit legal: B. 545 - 1958

ISSN: 0212 - 2111

Preu d'aquest exemplar: 4 euros (IVA inclòs)

Preu de la subscripció anual: 22 euros  
(IVA inclòs) (sis exemplars).

A l'estranger: 32 euros

Comanda de números endarrerits a la redacció de la revista.

La revista MUNTANYA és membre de

**A.P.P.E.C**  
ASSOCIACIÓ  
DE PUBLICACIONS  
PERIÒDIQUES  
EN CATALÀ

Els articles publicats a MUNTANYA expressen l'opinió dels seus autors. La revista MUNTANYA, editada pel Centre Excursionista de Catalunya es publica sense cap finalitat lucrativa. El ©copyright dels articles, tant de la part literària com de les il·lustracions, és propietat dels autors respectius. Per tant, és absolutament prohibit la reproducció total o parcial, per qualsevol sistema, dels articles de la revista MUNTANYA sense permís escrit dels propietaris del copyright.

Portada: El circ de la Cogomella amb la collada de Mariolo i el pic del Fossier.

Fotografia: Francesc Xavier Gregori i Pons

Editorial: L'alta muntanya i la competició 2

En recordança d'Agustí Jolis,  
per Josep M. Sala i Albareda 3

Agustí Jolis i Felisart, un excursionista amb vocació  
literària i de servei  
per Francesc Gurri i Serra 5

Joan Maragall: «Pirineu regnarà!»,  
per Joseph Ribas 8

El ferrocarril de la Vall Fosca i de Boí, 1. Preservació  
de l'alta muntanya amb planificació territorial i  
infraestructures,  
per Carles Udina 11

El camí de Sant Jaume de la Cerdanya, en BTT,  
per Joan M. Vives i Teixidó 17

Joaquim Morelló: un pallarès barceloní i viceversa,  
per Josep Maria Cuenca 25

Botànica a Barcelona, 6: l'ailant,  
per M. dels Àngels Sàgrera i Marigó 29

Gerbert d'Orlhac. En el mil·lenari del papa Silvestre II,  
per Rafael Battestini 31

Travessia amb esquís per Escandinàvia, 2:  
massís de Kebnekaise, Suècia  
per Elena Ribas 33

Vies d'escalada, a cura d'Armand Ballart 41

Notícies, llibres & mapes 43

## Normes de publicació de MUNTANYA

Els autors que vulguin publicar els seus treballs a la revista MUNTANYA han de tenir present el següent:

Els articles cal que siguin inèdits i escrits correctament en català, en suport magnètic o en el seu defecte a màquina. Se'n presentarà una còpia en paper a doble espai en fulls de mida DIN A4, deixant uns marges d'un parell de centímetres. Els articles, d'un màxim de sis fulls, negociables, aniran encapçalats pel títol que l'autor proposa i portaran a continuació el nom dels autors. No portaran notes a peu de pàgina. Els peus de les il·lustracions i el nom de l'autor aniran escrits a part, precedits

d'un número que es repetirà a la fotografia o dibuix corresponent.

Per a facilitar la correcció dels originals, no utilitzeu el subratllat en els textos que vulgueu publicar. Tampoc no utilitzeu codificacions ni lletres diferents en els arxius informàtics.

Els mapes, dibuixos i gràfics haurien de ser dibuixats correctament amb tinta xinesa sobre paper blanc o en format digital (CDR o AI).

Les fotografies, en nombre de sis a dotze per article, en diapositives, còpies de paper color o blanc i negre brillant o format digital (JPG o TIFF amb resolució de 300 ppp i una mida mínima de 150x100 mm), cal que siguin ben exposades i amb bona definició.

# L'alta muntanya i la competició

Amb motiu de l'organització, per part del Centre Excursionista de Catalunya, dels II Campionats del Món d'Esquí de Muntanya de Competició, pot ser interessant exposar en un editorial els elements que conformen avui en dia la competició en uns esports de connotacions inicialment tan poc competitives com són la pràctica de l'excursionisme i l'alta muntanya.

A escala internacional, l'entrada dels comitès d'esquí de muntanya de competició i d'escalada esportiva de competició en la UIAA (Unió Internacional d'Associacions d'Alpinisme), de la qual el Centre forma part i va ser fundador, ja fou una decisió controvertida, que trobà l'oposició ferma, especialment, de les federacions suïssa i alemanya, fet que vol dir que el món muntanyenc i alpinista més tradicional sempre ha considerat els esports de muntanya com a expressions d'una pràctica allunyada de la competència personal, dels públics assistents i també de les organitzacions complexes.

Probablement, molts dels directius de les entitats organitzadores de les competicions de muntanya estan d'acord amb aquesta manera d'interpretar el muntanyisme, però també és veritat que l'evolució de les tendències culturals i socials ha portat a haver d'integrar en la pràctica corrent dels clubs la participació en events esportius basats en les classificacions i el cronòmetre i la seva organització.

Des del Centre Excursionista de Catalunya poc podem blasmar l'entrada amb força de l'esperit competidor en els esports de muntanya, ja que vam ser els iniciadors dels

ral·lis d'esquí de muntanya fa més de cinquanta anys. Si bé la seva característica competitiva era més aviat *light*, perquè no incorporaven els temps invertits pels participants més enllà de complir amb un límit horari màxim, aquestes proves aviat es convertiren, de fet, en una classificació directa, compartint aquest criteri competitiu amb la classificació oficial de tres categories de medalles, sense guanyadors per temps.

Vist el desenvolupament que han tingut les formes de competició a muntanya aquests darrers anys, es pot parlar de dues maneres d'entendre la muntanya?

D'una banda, la més romàntica i clàssica, la que defuig l'exhibició i cerca la llibertat, la de la contemplació i el coneixement tranquil, la de la superació dels propis límits a través de la confrontació amb un mateix, la de la descoberta de llocs i de l'assumpció del risc...

De l'altra, la del plaer d'encarar el repte de ser el millor, de l'entrenament i la lluita, de la superació dels propis límits, de l'afinament de la tècnica i el control, del gaudi intens del rendiment del propi cos, de l'esperit d'equip orientat a la victòria..., o de la satisfacció de participar per participar...

El cas és que aquests dos plantejaments no es contradiuen en absolut. La quasi totalitat dels competidors purs (exceptuant potser els més joves) comparteixen també els criteris romàntics dels primers i en són autèntics practicants. En els esports de muntanya es pot afirmar que no existeix l'atleta híbrid o en estat pur que es dona en altres formes de competició. Normalment, aquests homes i dones capaços de fer dos o tres mil metres de desnivell en uns temps increïbles són gent tan apassionada per la llibertat, la contemplació o la descoberta, com ho puguin ser els més clàssics dels muntanyencs en actiu.

Organitzar competicions amb un nivell de dificultat elevat i participar-hi és una manera d'integrar la pràctica del muntanyisme en els circuits d'activitats que interessin a joves, que possiblement no entrarien en el món alpí per altres camins més clàssics. També és una manera de donar a conèixer la muntanya al públic més allunyat. A més, són innegables les aportacions a la millora dels materials que s'han produït gràcies a la recerca en la millora del rendiment a muntanya.

Des del Centre Excursionista de Catalunya i des del món excursionista en general estem compaginant la visió clàssica de la muntanya, que no s'ha de perdre mai, amb l'organització i la participació en proves que tenen lloc a les muntanyes, i de les quals aquests Campionats del Món són un exponent important. Creiem que fent-ho ajudem a consolidar les formes més actuals de pràctica muntanyenca aportant-hi, en la mesura del possible, els valors més tradicionals i estimats dels nostres objectius fundacionals.



# En recordança d'Agustí Jolis

**Josep M. Sala i Albareda**

*Una breu semblança d'Agustí Jolis, que ens parla del seu vessant humà. Com era, com actuava, com vivia la muntanya.*

Agustí Jolis moria el 13 de novembre de 2003. Feia només pocs dies que havia mantingut amb ell una breu conversa, acompanyat de la Maria Antònia, diligent i efectiva infermera, en la seva habitació de l'hospital. Seria l'última conversa. La mort rondava a prop.

De la primera conversa, deu fer uns cinquanta-cinc anys; no en recordo els detalls. L'Agustí era el president de la Secció de Muntanya i jo, fixat per l'inoblidable Ramon Pujol, entrava de vocal a la Secció i rebia de l'Agustí les primeres lliçons. Lliçons d'entusiasme i de ganes de treballar, de fer coses. Al seu costat, en mi i en els que l'envoltaven, va anar creixent l'estima per aquesta casa, amb el convenciment que amb constància es pot arribar lluny.

Recordo com si fos ara, una excursió pel març del 1950: una travessa del Moixeró, amb sortida i arribada pel cantó del Berguedà, amb molt poca neu. L'Agustí, amb la seva inseparable i estimada Maria Antònia, prenia notes per a la guia del Berguedà, la primera de les diverses que publicaria sobre el Pirineu. Un dels molts exemples sobre com fer una feina ben feta.

Vaig viure al seu costat el naixement del *Boletín de la Sección de Montaña y C.A.D.E.*, amb l'afany que fos el continuador del benemèrit *Butlletí* del Centre, la publicació del qual havia estat interrompuda l'any 1938, en plena guerra civil. Aquest és un altre exemple de la seva passió perquè la història, els fets, per petits que fossin, quedessin fixats amb la lletra impresa.

Les ferides de la guerra eren encara obertes, i la impossibilitat de fer-lo en català era un obstacle afe-

git. Però pogué més l'afany i la constància de l'Agustí i de l'equip que va saber forjar al seu costat, perquè el *Boletín* veïés la llum i amb el temps esdevingués *Montaña*, la revista del Centre, i tan aviat com fou possible, aprofitant les esclertes que el poder ofería, pogué convertir-se en *Muntanya*, la nostra revista, continuadora de l'estimat *Butlletí*. Aquesta era una de les maneres d'actuar de l'Agustí. Sense enfadar-se amb ningú, però tremendament constructiu.

L'Agustí no fou pròpiament el que se'n diu un alpinista practicant de la muntanya de més o menys dificultat. Potser les circumstàncies dels moments que li tocà viure en la seva joventut no li ho permetren. Però, si no físicament, sí que fou, i de quina manera, un alpinista de cor i sentiment. Vibrava amb els èxits dels altres i s'il·lusionava quan gent del Centre o d'altres entitats



es llançava a la conquesta de cims que per a ell havien estat impossibles. Recordo molt bé l'entusiasme amb què parlava del tresc que, amb la Maria Antònia i d'altres, pogué fer ja en edat madura pel Nepal. Era el cor d'un enamorat de la muntanya el que parlava.

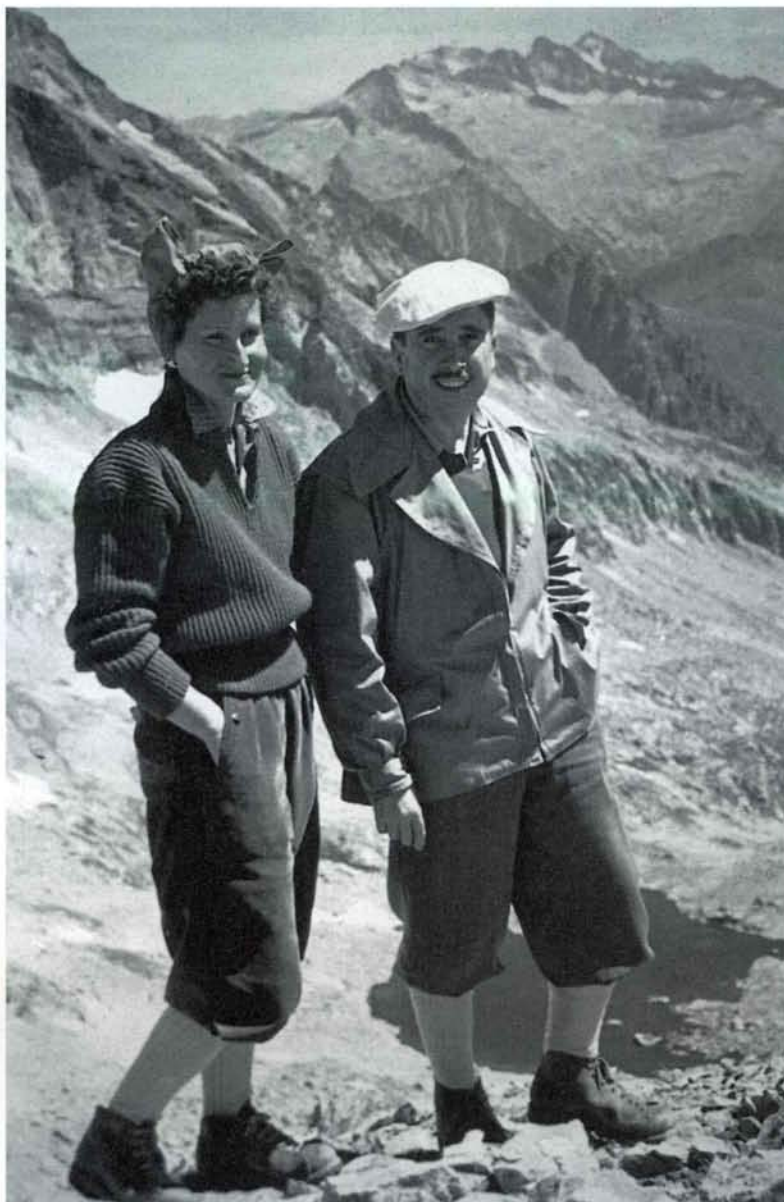
D'aquest esperit d'inquietud i d'obrir nous camins en la vida muntanyenca, en puc donar testimoni de primera mà. Vaig succeir a en Jolis en la presidència de la Secció de Muntanya i, quan va néixer la idea de portar a terme una travessa del Pirineu amb esquís, va ser ell qui, amb tot l'entusiasme, donà suport a l'intent i ens animà a tirar-lo

**Un retrat, en el qual Agustí Jolis està molt natural, que li van fer sobrevolant en helicòpter el Gran Cañon de Colorado, als Estats Units d'Amèrica.**

**Agustí Jolis, amb uns companys, d'excursió a Collformic, Montseny, el 1934.**



**Agustí Jolis  
i M. Antònia  
Simó,  
la seva muller  
i col·laboradora  
inseparable,  
al Pirineu  
Central,  
a la seva època  
de plenitud i de  
la confecció de  
les seves guies  
pirinenques.**



endavant. La travessia fou una realitat que al llarg de cinc anys —encara no havia arribat la possibilitat de fer un mes seguit de vacances— lligà amb una traça sinuosa el Pirineu de Navarra amb el més oriental d'Ulldeter i Setcases. I sempre demanant, cosa que férem gustosament, una ressenya per a la revista.

**Agustí Jolis  
i M. Antònia  
Simó,  
fotografiats  
davant del  
Pedraforca,  
muntanya de la  
qual van fer  
una guia  
detallada tant  
excursionista  
com  
d'escalades.**

Però no para aquí la inquietud muntanyenca de l'Agustí. A part de l'organització dels memorables campanyes d'alta muntanya a l'estiu, ajudat sempre eficaçment per la Maria Antònia, feia temps que barriava la idea d'organitzar unes proves d'alta muntanya, tant a l'estiu com a l'hivern, a l'estil d'algunes que es feien als països alpins, on posar a prova la capacitat muntanyenca dels participants. Així nasqueren, el 1959, el primer ral·li d'esquí de

muntanya, que recorreria el Pallars durant els dies de Setmana Santa, i el ral·li d'alta muntanya, pels volts de Sant Joan, coincidint amb la inauguració del nou refugi d'Ulldeter. Ell no en portà l'organització directa, però sí que en fou l'esperit i el

qui donà l'empenta perquè fossin una realitat. Una realitat que, afortunadament, encara avui és viva i que ha donat a conèixer tants i tants bocins de Pirineu, tant a l'estiu com a l'hivern, a unes quantes generacions de nous muntanyencs.

L'Agustí estava obert a tot el que significués muntanya i exploració. Recordem les seves xerrades sobre les expedicions a l'Himàlaia i les apassionants travessies dels gels àrtics i antàrtics. Això el portà a conrear sòlides amistats amb muntanyencs de terres enllà i a rebre'n sòlides mostres d'admiració i d'estima. Per a ell la muntanya era un vincle de coneixement i estima per sobre les fronteres dels estats.

La seva disposició i esperit de servei el portaren a acceptar diversos càrrecs de responsabilitat en les successives juntes directives de l'entitat, sempre amb la mateixa senzillesa i efectiva eficàcia.

No parlaré aquí de la seva faceta, tan important i coneguda, de publicista i autor de guies. En aquest mateix número ho fa Francesc Gurri amb més autoritat que jo.

Però sí que vull dir, per últim, que arribà un moment, el 1984, que se li demanà que presidís el Centre. No ho va voler acceptar, adduint que era ja massa gran i que al Centre li convenia gent més jove. Ho deia convençut, però amb aquella il·lusió que, fos qui fos l'elegit, la seva ajuda, el seu escalf i el seu entusiasme no li havien de faltar. I així fou.

Reposa en pau, estimat Agustí, i que del més enllà no ens falti, ni a la teva estimada Maria Antònia ni a tots els teus innombrables amics, el teu escalf i companyia.



# Agustí Jolis i Felisart, un excursionista amb vocació literària i de servei

Francesc Gurri Serra

*Una mirada agraïda sobre la tasca literària i editorial que Agustí Jolis duagué a terme durant seixanta anys al si del Centre Excursionista de Catalunya.*

La mort, el passat 13 de novembre de 2003, d'Agustí Jolis i Felisart, ens porta el record de la gran tasca literària i editorial que, sovint amb la col·laboració de la seva muller, Maria Antònia Simó, portà a terme en el Centre Excursionista de Catalunya, on ingressà l'any 1943, i al qual aportà una dedicació tan entusiasta que, només tres anys després, seria nomenat president de la Secció de Muntanya, de què ja havia estat secretari durant la presidència de Ramon Pujol i Alsina i també durant el curt període que la presidí Eugeni Mòra.

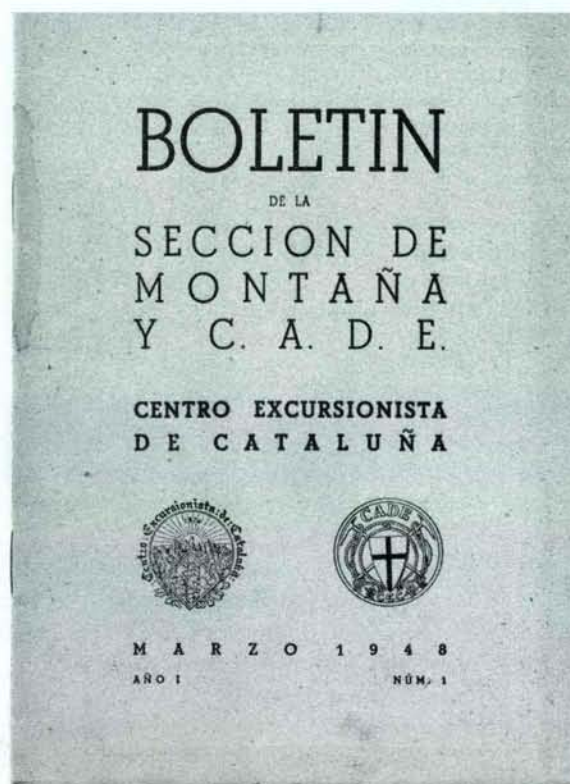
Ben aviat les inquietuds literàries i editorials d'Agustí Jolis es farien paleses, ja que el mateix primer any de la seva presidència, provocaria la convocatòria d'uns concursos literaris que, si bé en un principi es limitaven a treballs sobre itineraris excursionistes, ja l'any següent la temàtica era ampliada als contes i novel·les curtes de caire muntanyenc.

## Les primeres guies

Però seria el 1949 quan el matrimoni Jolis - Simó oferí al Centre per a la seva publicació el text original d'una guia: *Alto Bergadán y Cardener*, que veuria la llum l'any següent i constituïria un autèntic èxit editorial dins el món excursionista. Seria la primera d'una sèrie de guies del matrimoni (*Cerdanya,*

*Pallars - Aran, Pallars - Urgell, Posets - Maladeta...*) que anirien cobrint bàsicament el Pirineu i en part el Prepirineu central i occidental català i, amb altres col·laboradors, l'aragonès, i que, en part també, omplien el buit deixat per les ja històriques guies dels anys vint, de Cèsar August Torras.

Recordem que la gran tasca editorial del Centre havia quedat estroçada per la guerra civil i que, finalitzada aquesta, solament fou represa amb tota precaució i en castellà -tal com era obligat pel règim- amb la publicació de tres mapes del Pirineu, obra d'Albert Oliveras, i un



volum: *Anales del Centro Excursionista de Cataluña. 1939-1945.*

## El Boletín de la Sección de Montaña y C. A. D. E.

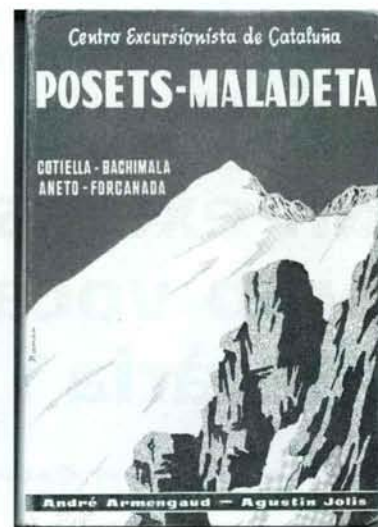
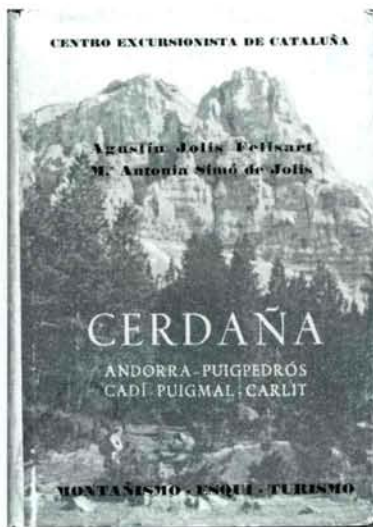
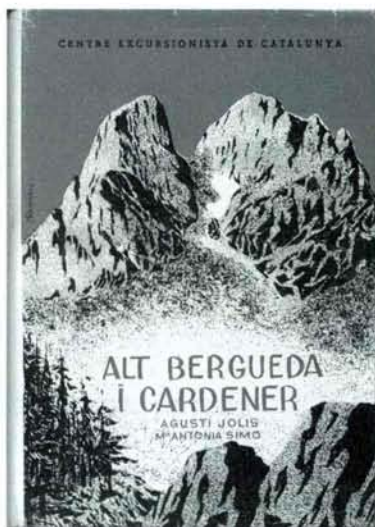
Al marge de la seva primera guia itinerària, Jolis, d'acord amb el CADE (el Centre Acadèmic d'Escalada, adscrit a la Secció de Muntanya) impulsà i posà en marxa, per damunt de certes reticències dels puristes de la casa, un butlletí trimestral denominat *Boletín de la Sección de Montaña y C.A.D.E.*, i

**El primer Boletín, en castellà, per la prohibició franquista de publicar en català.**

**Amb Jean Escudier i Josep M. Gallach, en l'acte de presentació de El Aneto y sus hombres, de l'escriptor francès.**

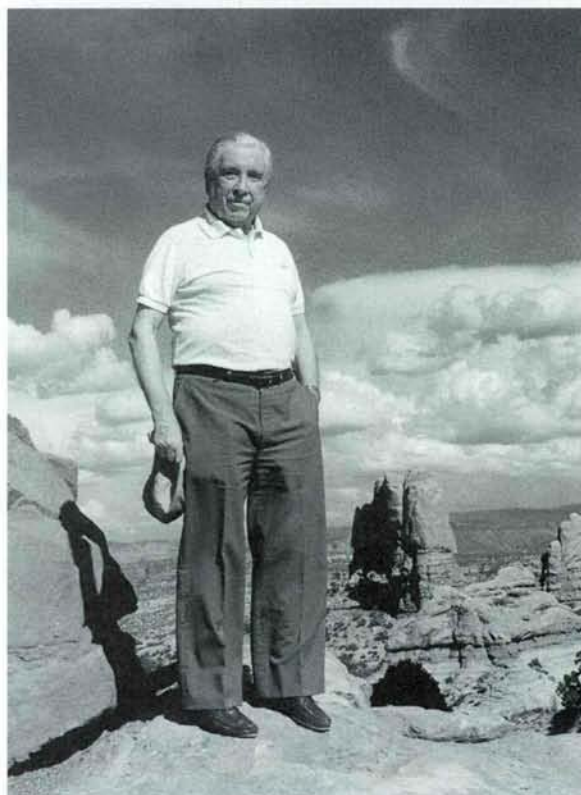


Una selecció de guies excursionistes d'Agustí Jolis fetes juntament amb M. Antònia Simó, la seva muller, o bé adaptades, com ara la de Vignemale-Monte Perdido, de R. Ollivier.



que si bé no pretenia ésser un substitutiu de l'enyorat *Butlletí*, ja que l'autoritat governativa no permetia publicar-lo en català, sí que semblava necessari per a deixar constància de les creixents activitats que portaven a terme la Secció de Muntanya i el CADE. Des del primer moment, Agustí Jolis dirigí amb encert aquesta publicació, amb l'ajuda d'un equip format per Josep Artigas, Josep M. Gallach, Estanislau Pellicer, Lluís Puntís, Jordi Perelló, Jordi de Sicart, Sebastià Benedé, Francesc Gurri, Arcadi Espasa i Josep M. Salvatella. Una publicació molt ben rebuda i amb ocasions brillants en la seva trajectòria, com quan publicà un

Agustí Jolis a Arches, Estats Units d'Amèrica, 1988.



MUNTANYA  
Núm. 851  
Febrer 2004

volum extraordinari dedicat al setanta-cinquè aniversari del Centre.

Afegim-hi com a anècdota que aquest *Boletín*, pel fet de tractar-se d'una publicació regular, quedava no solament sotmesa al permís governatiu i a la prèvia censura, sinó que s'exigia que tingués un director amb el carnet oficial de periodista. Un dels tants entrebancs absurds, que en aquest cas se solucionaria amb el nomenament com a director, més fictici que real, de Santiago Garcia Martínez, cap de la secció esportiva de *La Vanguardia*, bon amic del Centre, que atorgà total llibertat i confiança a l'equip redactor, que Agustí Jolis dirigiria ara com a suposat «redactor jefe».

A partir de 1952 el *Boletín* passa a denominar-se *Montaña* i es converteix en portaveu no solament de les seccions de Muntanya i Escalada, sinó també de les de Càmping i Esquí, és a dir, de totes les seccions esportives del CENTRE, i així continuaria fins que, nou anys més tard, el 1961, desapareix la subtitulació de *Boletín de la Sección de Montaña, C.A.D.E...*, per a denominar-se solament *Montaña* i aplegar, amb un increment de pàgines i il·lustració, totes les activitats pròpies del Centre, culturals i esportives. La direcció oficial segueix constant a nom de Santiago Garcia, però la direcció real segueix en mans d'Agustí Jolis i el seu equip de redacció, que s'apunten, per exemple, un èxit evident amb la publicació a la revista, el 1953, i quasi simultàniament amb el suplement extraordinari del *Times* londinenc, de la ressenya de la primera ascensió al mític Everest, as-

solit aquell mateix any per Edmund P. Hillary i el xerpa Norkey Tensing Butia.

### Un munt de llibres i d'articles

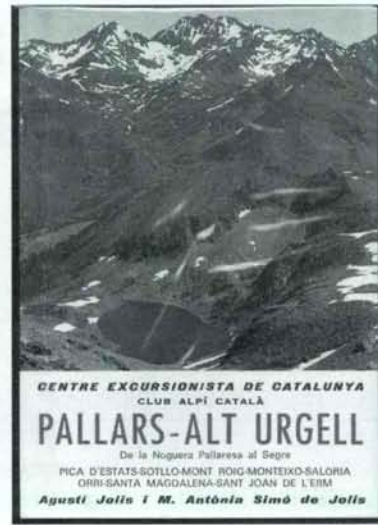
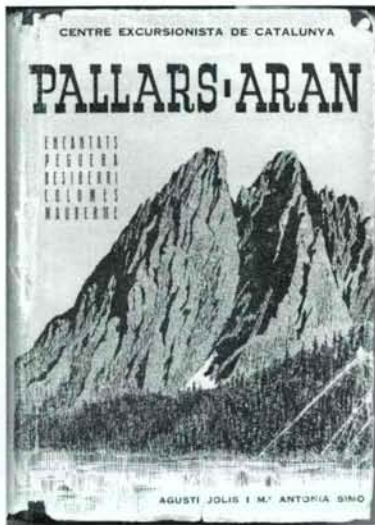
Jolis no en té prou amb la redacció de les guies i la direcció de *Montaña*, sinó que, a més de redactar els editorials, publica amb assiduitat a la revista articles d'interessant i variada temàtica («Sant Gervàs i la vall de Serradell», «Makalu y Kanchenjunga», «La Sierra de Roda», «Vega de Urriello», «La Noguera de Tort», «Gran Facha y Balaitús», la història del Tibidabo, etc.), participa activament en la redacció de la *Crònica* i fa de tant en tant crítica de llibres a la secció bibliogràfica.

I mentre s'esmerça en tot això, publica, amb la col·laboració de la seva muller, la interessant i ja esmentada guia de la *Cerdaña*, de primer en castellà, el 1957, i dos anys després en català, aprofitant que els ressorts de la dictadura s'anaven afluixant.

Mentrestant, el mateix 1957, Jolis, amb la col·laboració d'André Armengaud, treu a la llum, dins de les guies del Centre, la de *Posets - Maladeta*, i el mateix any encara publica una altra obra singular: *El Aneto y sus hombres*, un llibre del francès Jean Escudier que compta amb la col·laboració de Josep M. Gallach i, sobretot, amb la d'Agustí Jolis, que hi aporta una gran quantitat de dades històriques.

Ja l'any 1954, Agustí Jolis ens havia ofert un altre volum singular, *La conquista de la montaña*, sense





oblidar altres escrits menors com, per exemple, la seva participació amb un article: «Literatura poètica», en la redacció d'un llibret: *Federic Mistral. 1830-1914*, amb motiu del centenari del poema *Mireia* del gran autor provençal, i també amb un text sobre el poema èpic *Canigó*. Jolis, que presidí amb encert i durant molts anys la Comissió de Publicacions del Centre, mantindria també, fins al 1962, és a dir, durant catorze anys, la direcció del *Boletín* de l'entitat i després de *Montaña*, i encara que a mitjan 1962 passa el timó de la publicació a Francesc Gurri, mai no es desvinculà de la revista ni deixà d'aportar la seva experiència i el seu consell, tot amb una bonhomia i un *savoir faire* que els que treballarem amb ell difícilment oblidaríem. Encara, en la revista del desembre de 2003, un mes després del seu traspàs, apareix un article —«El castell de Carmencó»— amb la seva signatura.

Acabarem remarcant que és difícil fer una relació exhaustiva de tot el que Agustí Jolis ha arribat a publicar. Però caldrà, en tot cas, assenyalar encara la seva participació bàsica en la sèrie de fascicles que amb el nom genèric de *Los Pirineos*, publica *La Vanguardia*, i la redacció, el 1985, dels textos corresponents a la Cerdanya inserits en el volum quinzè de la *Gran Geografia Comarcal de Catalunya*; i, finalment, afegir-hi un parell d'obres, una de curiosa i una altra de bàsica per al Centre: la primera, publicada el 1973 a Alemanya (*Bergwelt Spaniens*), amb la col·laboració de la seva muller, i la segona, el 1996, una publicació fona-

mental que no solament coordinà amb tot encert, sinó que fou l'autor de molt diversos i importants articles: ens referim al volum monumental *Centre Excursionista de Catalunya. 120 anys d'història*.

## Un reconeixement merescut

Una tasca tan intensa, apassionada i continuada mereixia, naturalment, el més gran reconeixement, no solament per part del Centre sinó d'organismes i institucions. En dues ocasions —1951 i 1976— la Federación Española de Montañismo el condecoraria, i l'any 1966 el Centre el faria ja objecte d'una especial distinció amb motiu del 75è aniversari de l'entitat. Afegim-hi que aquest mateix any el Ministerio de Información y Turismo li concedia la Medalla al Mérito Turístico, i dos anys després era la Federació Catalana de Muntanyisme qui el guardonava.

El 1987 Agustí Jolis era distingit amb la Medalla dels Forjadors de la Història Esportiva de Catalunya, i el 1995, no solament, junt amb M. Antònia Simó, la seva muller, amb la Columna del Centre Excursionista de Catalunya, màxim guardó de l'entitat, sinó també amb el reconeixement de la Generalitat de Catalunya pel fet de complir vuitanta anys. Ja en el segle actual, el prestigi i la tasca d'Agustí Jolis, que no defallia, va merèixer nous i merescuts guardons: la Medalla d'Honor de la Ciutat de Barcelona, la d'Or de la Federació d'Entitats Excursionistes de Catalunya, així com, l'any

2000, la Medalla d'Or al Mérito Social, atorgada per la R.S.E.A. Peñalara, de Madrid, amb la qual sempre, tant ell com el Centre, mantingueren molt bones relacions, i finalment, el 2003, l'homenatge i distincions que li tributaren, per la seva activa promoció del Pirineu aragonès, els Montañeros de Aragón, de Barbastro.

Descansi en pau el nostre excepcional amic, escriptor i excursionista! No ens estranyaria, però, que, portat pel seu sempre perseverant i treballador entusiasme, li hagin permès anar redactant en l'altra vida una guia del Més Enllà.

**Agustí Jolis i M. Antònia Simó, a la Molina. En aquesta fotografia, feta per a un reportatge de la revista Grandes Espacios, el 1998, porta a la mà, el llibre Centre Excursionista de Catalunya. 120 anys d'història, del qual va ser un dels principals autors.**



# Joan Maragall: «Pirineu regnarà!»

**Joseph Ribas**

*Una glossa del vers «Aquèras montanhas que tan nautas son», el plany més cèlebre del folklore gascó, que la tradició atribueix al príncep trobador Gaston Febus, que repren Joan Maragall en la seva Glossa, de 1904.*

Amor i conquesta tenen en totes les llengües una similitud de sentit, que, on s'expressa millor, és en termes de referència a la muntanya.

«Aquèras montanhas que tan nautas son», el plany més cèlebre del folklore gascó, que la tradició atribueix al príncep trobador Gaston Febus, es repeteix com en un eco en la «Glossa» del poeta català Joan Maragall, com si d'un costat a l'altre dels Pirineus, la cançó bearnesa, recomposta per l'autor del «Cant espiritual» expressés la singularitat que Bearn i Catalunya semblen tenir de llur extrema posició geogràfica, o de llur llengua sàviament conreada.

És ben natural que els seus poemes es corresponguin, i que, de l'un a l'altre, els inspiri un mateix fervor.

«Aquelles muntanyes que tan altes són, em priven de veure mos amors on són». Cinc segles després de Febus, Joan Maragall repren el mateix tema amorós.

## «El reialme pirinenc»

«...L'estiu del 1901 jo havia vingut a seguir un tractament d'aigües termals a Cauterets, la prestigiosa estació dels Alts Pirineus». Lorda, tan proper, atragué el poeta, però fou a Pau, des de la cèlebre terrassa de la Place Royale, cara a la serralada, on tingué la revelació dels Pirineus.

Corprès per la seva amplària, «en la gran serenor del cel», escrigué «Retorn», el poema que precedí la seva «Glossa»,<sup>1</sup> escrita tres anys després.

*Salut, noble Bearn! Oh terra franca  
mare de cavallers  
que es jugaven la vida a cops  
d'espasa  
bravejant i rient!  
Abocat a l'airosa balconada,  
jo t'he cantat de lluny, oh Pirineu!  
veient tos cims com rengle de  
fantasmes  
vestits de llum en la blavor del cel.  
Adéu, visió darrera  
de l'alta cordillera!  
Que en deus estar d'hermosa,  
a l'hivern, sota el sol, blanca de neu!*

«Aquelles muntanyes que tan altes són...» Metàfora amorosa per a evocar la muralla, la separació, la recerca apassionada de l'amada i intentar aconseguir-la per unir, en un sol i mateix país, una terra a la qual Maragall convida tots els pirinencs a aplegar-se.

*Vosaltres els del mar cap a Baiona,  
vosaltres els de Pau i d'Argelers,  
vosaltres de Tolosa i de Narbona  
i los del bell parlar provençalès;  
i tu, Aragó més alt, i tu, Navarra,*

*oh catalans que a l'altra mar sou junts,  
alceu els ulls al mur que ara ens separa,  
s'acosta el dia que serem tots uns...*

La idea d'un gran Estat pirinenc dominà durant molt de temps la política de Gaston Febus, senyor sobirà del Bearn.

Per a aconseguir-ho, l'astúcia i la diplomàcia li semblaren millor que no pas la força.

Es diu de quina manera Gaston Febus ocupà la vall basca de la Soule, que fou agregada a la seva «pau bearnesa» per mitjà de negociacions amistoses a Ortez.

«Aquèras montanhas que tan nautas son» acrediten la llegenda d'una passió que Gaston Febus nodria per la princesa Agnès, filla de Felip III de Navarra i germana de Carles el Malvat.

Podem pensar que aquestes inclinacions amoroses no anaven pas sense una segona intenció política.

Aquestes «muntanyes tan altes, li privaven de veure on eren els seus amors». Quan hom coneix la seva voluntat de possessió i de poder, pot imaginar que aquesta podria ser la interpretació de la idíl·lica cançó.

Amor i conquesta, hem escrit. Joan Maragall ho veié clar. «Aquelles muntanyes que tan altes són, me priven de veure mos amors on són», respon ell com en un eco.

Cal que la muntanya s'abaixi perquè l'amor retrobat reconstrueixi la nació:

*... Jo seria el rei d'aquí  
reina tu de l'altra banda.  
Jo t'amiria a cercar  
tindriem un gran reialme!  
el reialme pirinenc  
coronat de neus blanques,  
planes verdes a l'entorn  
i un mar blau a cada banda...  
... tu i jo, l'un amb l'altre  
i el reialme pirinenc  
fóra la flor dels reialmes.  
Ai, visió, no fossis lluny!  
Ai, Agnès, bé ets enyorada!  
Ai, muntanyes, que sou altes!  
«Aquelles muntanyes que s'abaixaran  
i les amorettes que pareixeran.»  
Pareixerà l'amor damunt la cordillera,  
sos raigs resplendiran en la blavor,  
i la que fou barrera  
serà el trono reial de la unió.*

**Joan Maragall.  
Dibuix  
al llapis de  
Joseph Ribas.**



Nostra parla suau, que s'acolora  
als mil reflex de nostres valls sem-  
blants,  
d'una amb altres és prou entenedora:  
tots ens obrim els braços, quan ens diem  
germans.

Tots davallam de la mateixa alçada,  
tots bevem l'aigua de les mateixes neus,  
nostres cançons tenen igual tonada,  
i nostres cors desperten idèntics torna-  
veus.

De mar a mar, només hi ha uns  
Pirineus.

Jo hi tinc l'amor i és ell el qui m'inspi-  
ra...

Donzelles i fadrins ja m'entendran:  
un jorn cremà el Pirineu en fabulosa  
pira,

i si ara un cor aimant és la nova guspi-  
ra,

d'un nou incendi els cims s'abrandan-  
ran!

«Aquelles muntanyes, que tan altes són,  
me priven de veure mos amors on són.»

El florilegi pirinenc no ofereix cap poema més unitari que aquesta «Glosa» catalana, ni cap visió tan extensa per damunt dels horitzons enllà de l'esguard que generalment tenim dels Pirineus.

## Una unitat pregona

Les muntanyes s'abaixen a mesura que hi pugem. Aleshores se'ns apareix allò que la cançó pirinenca exalta en el seu simbolisme amorós, de

voluntat de possessió: aconseguir l'altre vessant dels pics «coronats de neu, planes verdes a l'entorn», i, més lluny, que no ateny la vista, «un mar blau a cada banda, els pastors amb llurs ramats, els mariners amb llurs rems, els pagesos amb llurs bous»; l'estesa d'una cadena vivent de totes les memòries, de tots els canvis, de tots els vincles de pau entre les valls que han esborrat les fronteres; els muntanyencs associats al seu paisatge per un destí comú: «l'esdevenidor perpetu d'una terra i dels homes» de què parla Patrice de Bellefon.

Més sorprenent, un text de Friedrich Engels, poc conegut dels pirineistes, ens evoca la irradiació de la nacionalitat muntanyenca al capdavant de l'esdevenidor d'Europa: «Abans que les altres nacions —escrigués el fundador de “la Internacional”— ella disposava d'una llengua ben formada. La seva poesia oferia a tots els pobles parlants una llengua romànica, i, tant als alemanys com als anglesos, un model que aleshores no tenia parí. Sense l'elaboració de l'ideal cavalleresc, rivalitzava amb els castellans, els barons del Nord (de França) i els anglesos; per la indústria o el comerç, no tenia res a envejar dels italians. En ella, no era només una fase de la realitat medieval que arribava a la plenitud; era un fragment esclatant de l'antiguitat grega que s'introduïa profundament a l'Edat Mitjana».<sup>2</sup>

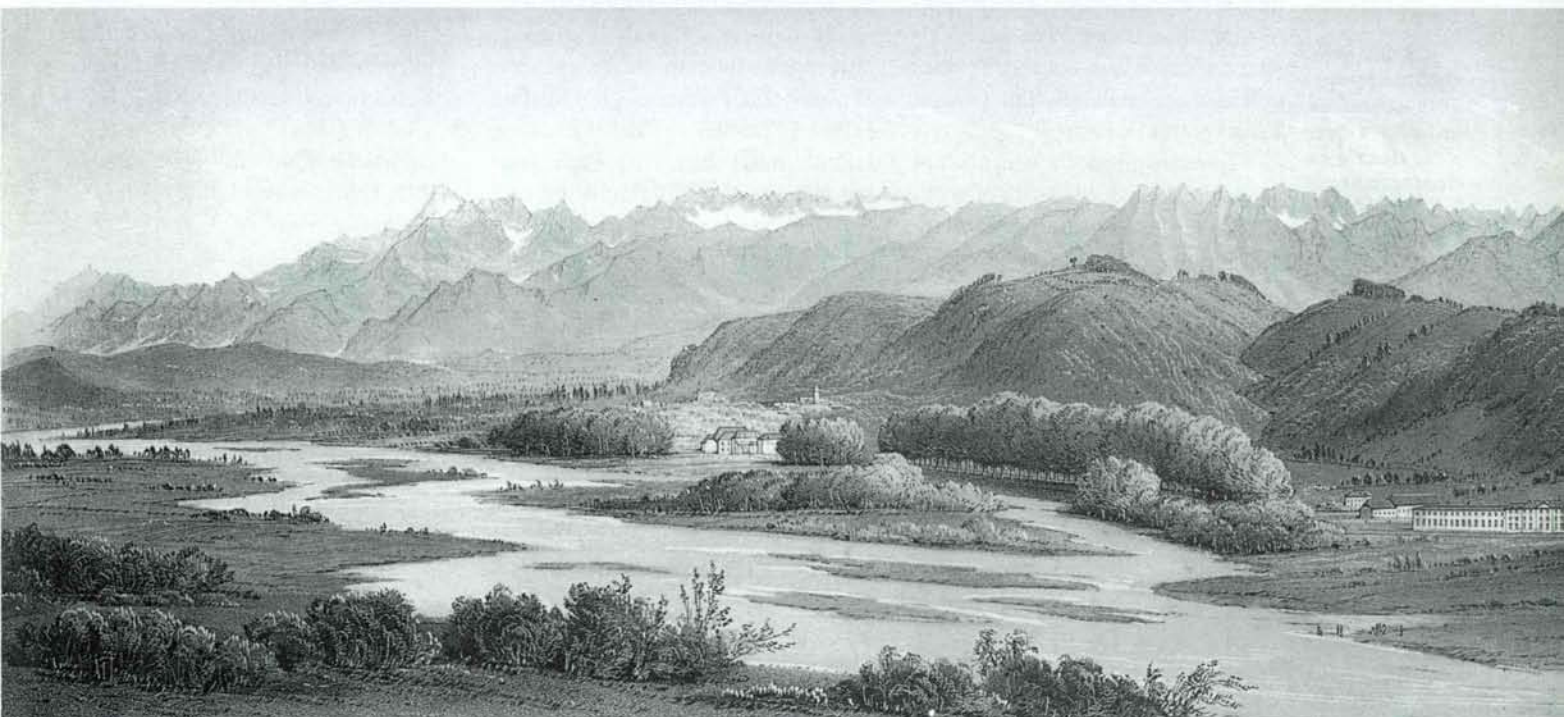


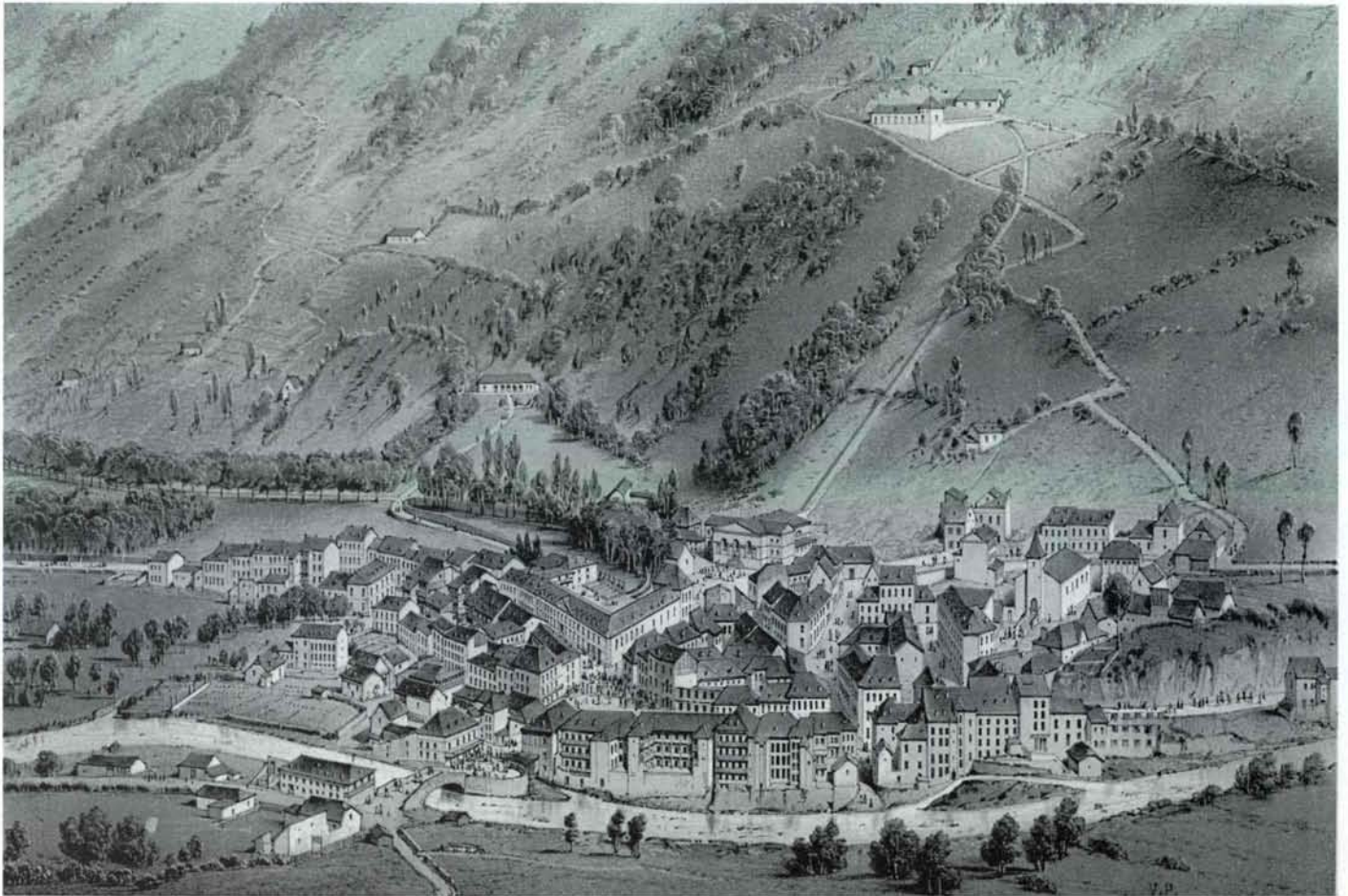
El filòsof Henri Lefebvre, que cita aquest admirable text en la seva obra *Pyrenées*, insisteix sobre l'esperit d'independència i de llibertat dels pirinencs, «que mai no caigueren sota la servitud feudal o se n'alliberaren prompte», hereus d'un «racionalisme pràctic» que, associat al «sentiment dionisiac del món», ha fundat una cultura.

Actualment esclatada, dispersada, subjacent i a vegades simple,

**Gaston Febus, en una miniatura conservada a la Biblioteca Municipal de Besançon.**

**Panorama del Pirineu des de Place Royale, on tingué la revelació dels Pirineus.**





**La prestigiosa estació balnearia de Cauterets, freqüentada a partir de l'estiu del 1901 pel poeta Joan Maragall.**

**Cantaires muntanyencs. «Els cantaires de la Fosella», el dia de la «xicolatada», a Palau de Cerdanya. Foto: Joseph Ribas.**

aquesta cultura resta present en l'esperit del geògraf Georges Vièrs: «La diversitat de llenguatges i les conjuncions polítiques —escriu— emmascaren la pregona unitat de les societats pirinenques. L'ur contingut ètnic és sens dubte més uniforme del que diuen els especialistes, i les formes de vida, adaptades al medi muntanyenc, han donat forma a una civilització rural que no és gaire diferent més que en detalls d'un vessant o d'un extrem a l'altre».<sup>3</sup>

Aquesta «pregona unitat» cal cercar-la, sens dubte, sota el gruix del terreny pirinenc, a l'arrel-mare d'on hauria sortit l'arbre genealò-

gic dels diversos parlars amb ramificacions tan complexes.

Enmig de la seva intrincada profusió apareix una família tornada a reunir. Encara som bastant lluny de l'entitat nacional evocada per Engels. Però cap camí no és tancat vers la idea, que és encara un somni, de les Valls Pirinenques Unides.

La «Glosa» de Joan Maragall, cinc segles després de l'ideal del «Gran Estat Pirinenc» de Gaston Febus, i l'homenatge del poeta català al «noble Bearn», porten dins seu allò que el filòsof Bachelard reconeixia dins la poesia: «un destí de la Paraula». Premonició del Verb per un disseny exaltant, recuperador i renovador de l'herència cultural de les nostres valls.

## Notes

1. «Retorn». Aquest poema fou inspirat a Joan Maragall en ocasió de la seva primera estada a Cauterets, el mes d'agost del 1901. L'estiu següent, del 5 al 9 de juliol de 1902, tornà a anar al vessant gascó dels Pirineus. Durant el temps que li deixà la cura d'aigües, escrigué la

cèlebre «Pirinenca», que és una tendra fantasia d'una nit a Cauterets.

La «Glosa». Aquest poema, escrit l'any 1904 com a continuació de «Retorn», descriu, a l'entorn de la cançó bearnesa «Aquèras montanhas», una visió del «reialme pirinenc» de Gaston Febus.

2. Citat per Henri Lefebvre en la seva obra *Pyrénées*, de la col·lecció «L'Atlas des Voyages» — edicions Rencontre. Lausana 1965.

3. Georges VIÈRS. *Les Pyrénées*, col·lecció «Que sais -je?», núm. 995. Edit. Presses Universitaires de France. París 1973.

La cançó bearnesa «Aquèras montanhas» té diverses versions. Per al seu poema «Glosa», Joan Maragall s'inspirà plenament en la versió bearnesa-gascona.

«Salut, noble Bearn». Aquest vers de Joan Maragall, extret del seu poema «Retorn» ha estat gravat a la pedra al peu de l'estàtua dita del «Mosquetaire», a l'entrada del Parc Beaumont, a Pau (Bearn). Poca gent sap que es tracta d'un vers escrit en català, tanmateix la seva grafia és similar a la francesa.



# El ferrocarril de la Vall Fosca i de Boí, 1

## Preservació de l'alta muntanya amb la planificació territorial i infraestructures

Carles Udina

*Aquesta proposta de ferrocarril a la vall Fosca i la vall de Boí vol conjuminar la preservació de l'alta muntanya amb la seva explotació a partir d'una planificació a llarg termini i la realització d'unes infraestructures adequades.*

### A. PLANIFICACIÓ TERRITORIAL I FERROCARRIL

#### 1. Motivació

Amb la reinstauració de la democràcia i la Generalitat provisional, semblava obrir-se la possibilitat de planificar el nostre territori. Per aquest motiu es va passar en net una proposta d'infraestructures de comunicació viàries elaborada fa trenta anys. La proposta fou presentada a congressos d'experts en planificació<sup>1</sup> i fou publicada<sup>2</sup> per la Generalitat, però no es va entendre i s'oblidà.

El pas dels anys i els greus errors de política territorial que s'han constatat fan més fàcil que avui s'entengui la utilitat de la proposta, més encara si n'agafem només un paràgraf, relatiu a un territori molt concret, tot ell visible a cop d'ull des dels cims que envolta. Es veu com una sola infraestructura, parcial, podria canviar fins i tot dues comarques, el Pallars Jussà i l'Alta Ribagorça, i d'aquí inferir com podríem canviar tot Catalunya si la política tingués com a finalitat planificar el futur del territori on vivim.

#### 2. Uns conceptes bàsics de planificació territorial. Exemples

Els conceptes d'*escenari* i d'*element inercial* van ser encunyats per

la planificació turística fa anys, dins una metodologia interdisciplinària, la *metodologia dels escenaris*.

Cada *escenari* és un dels estats possibles a què pot evolucionar el sistema territorial global, fet que permet valorar els diferents escenaris possibles per a optar pel més adient i/o desitjat per la població. Molt més enllà de la limitada acció dels ciutadans —només un cop cada quatre anys delegant la responsabilitat als gestors polítics elegits—, la metodologia dels escenaris suposa una acció directa de la població en l'evolució del seu territori i/o la seva societat.

Aquesta metodologia és imprescindible en la planificació territorial i/o en la pública, suposant que es vulguin fer bé les coses. Se suporta en models numèrics informatitzats, que simulen la dinàmica dels escenaris, és a dir, de les possibles opcions alternatives del desenvolupament humà, social i econòmic.

Els *elements inercials* són les conjuntures que poden tant accelerar i afavorir qualsevol planificació com frenar-la i fins i tot impedir-la. Són com els catalitzadors o inhibidors d'una reacció química.

En planificar, i això hauria d'ésser obligat en la política, és bàsic determinar i/o definir els elements inercials, tot i que no és fàcil. Determinar sobretot els negatius per a contenir-los. Definir els positius —inventant-los si cal— perquè afavoreixin la planificació escollida.

Per a valorar la importància que pot tenir un element inercial, n'hi ha prou amb un exemple ben conegut: els Jocs Olímpics del 1992. Aquest esdeveniment va ser plantejat políticament com a tal element, per a recuperar els dèficits infraestructurals del franquisme, integrar la societat catalana amb una finalitat comuna, projectar internacionalment Catalunya i dinamitzar la seva activitat econòmica, molt més enllà dels Jocs en ells mateixos, fet que va ser anticipat per la revista *Muntanya* en el número de desembre de 1977. Avui

**El Montsent de Pallars, 2.883 m, emergeix sobre la contigua coma d'Espòs, culminada pel Montorroio, 2.861 m, just a l'esquerra de la fotografia.**



ens manquen nous elements inercials com aquest.

La pretensió només és descriure un element inercial que permetria un nou escenari, tant de correcció de la situació de desertització humana actual, com l'anticipació a un desenvolupament sostenible: un ferrocarril de muntanya entre la Poble de Segur (Pallars Jussà) i el Pont de Suert (Alta Ribagorça).

Una infraestructura que, d'altra banda, resoldria un problema que ha plantejat el desenvolupament turístic de la vall Fosca: fer concórrer el desenvolupament social i econòmic amb la conservació i fins tot millora del nostre irrepertible patrimoni natural.

És un eufemisme justificar les agressions a la natura amb les necessitats de desenvolupament econòmic. L'home pot disposar, segons s'afirma, d'una facultat com és la **intel·ligència**, que li permeti resoldre problemes com aquest, trobant les **concurrències** i les **solucions** per a un desenvolupament no agressiu.

### 3. Descripció del ferrocarril i del seu recorregut

S'iniciaria a la Poble de Segur, al final de la línia fèrria Lleida – la Poble, i es prolongaria fins al Pont de Suert, que seria el nou punt final. Però la seva finalitat principal no és donar accés al Pont (seria molt més ràpid fer-ho a través del coll de Perves), sinó potenciar les dues comarques del Pallars Jussà i l'Alta Ribagorça donant suport a les seves capitals (Tremp i la Poble les considerarem solidàries per estar lligades pel ferrocarril i a només 15 km) i als recursos turístics de l'alta muntanya, que avui no s'aprofiten o s'aprofiten incorrectament.

Resumidament, des de l'actual estació de la Poble (cota 510; km 0,0), el ferrocarril remuntaria tot el Flamisell, guanyant altura amb un recorregut per les valls de la capçalera (Sallente, Rus i Filià, on hi ha projectada una estació d'esquí alpí), un túnel donaria accés a la capçalera del Manyanet, assolint la cota màxima de 1.970 m, i un altre, en progressiu descens, portaria a la vall de Boí, entrant per la petita vall de

### Estacions i baixadors del ferrocarril

Estació	Alt.	D	DT	P
La Poble de Segur Sud (connexió amb l'actual ferrocarril), el Pont de Claverol - Sossís - Puimanyons	510			
La Poble Nord, Sant Fructuós	540	1,2		2,5
Vall de Serradell (Erinyà i Serradell)	630	2,3	5,5	2,1
Lluçà, Reguard	700	2,5	8,0	2,8
Senterada, Puigcerver, Naens, el Burget	730	2,0	10,0	1,5
La Pobleta de Bellveí	820	3,0	13,0	2,7
La Plana de Mont-ros, Beranui, Gramenet, Castell-estaó, Antist, Estavill	930	4,5	17,5	2,5
Molinos, Astell, Oveix, Guiró	1.010	2,8	20,3	2,9
Mont-ros, Pobellà, Paüls	1.100	3,2	23,5	2,9
la Torre de Cabdella	1.130	1,5	25,0	2,0
Aiguabella	1.205	2,6	25,0	2,9
Espui	1.265	2,0	29,6	3,0
Central de Cabdella	1.295	1,1	30,7	2,8
Cabdella	1.380	2,9	33,6	3,0
Pla de Sallente, Estallposí, estanys de Cabdella	1.610	7,7	41,3	3,0
Vall de Rus, Riquèrna	1.720	3,3	44,6	3,0
Vall de Filià	1.810	3,0	47,6	3,0
Vall de Manyanet	1.970	5,5	53,1	3,0
Moleres (Boí-Taüll Resort)	1.825	5,0	58,1	-3,0
Vall de Moror, Pessó	1.690	4,6	62,7	-3,0
Pla de l'Ermida de Sant Quirc	1.620	2,4	65,1	-2,9
Taüll	1.580	1,4	66,5	-2,9
Sant Nicolau, P. N. Aigüestortes	1.510	3,1	69,6	-2,3
Caldes de Boí	1.440	3,3	72,9	-2,2
Erill la Vall	1.270	5,7	78,6	-3,0
Boí	1.220	1,7	80,3	+3,0
Barruera	1.130	3,7	84,0	-2,5
Cardet	1.145	1,5	85,5	0,1
Cóll	1.120	2,0	87,5	-0,1
Vilaller, Casós	1.010	4,5	92,0	-2,5
Vall de Castanesa, Viuet, Sarroqueta	930	3,0	95,0	-2,7
Castelló de Tor	870	4,0	99,0	-1,5
El Pont de Suert	840	2,0	101,0	-1,0

Alt.: altitud; D: distància (km); DT: distància total (km); P: pendent en %

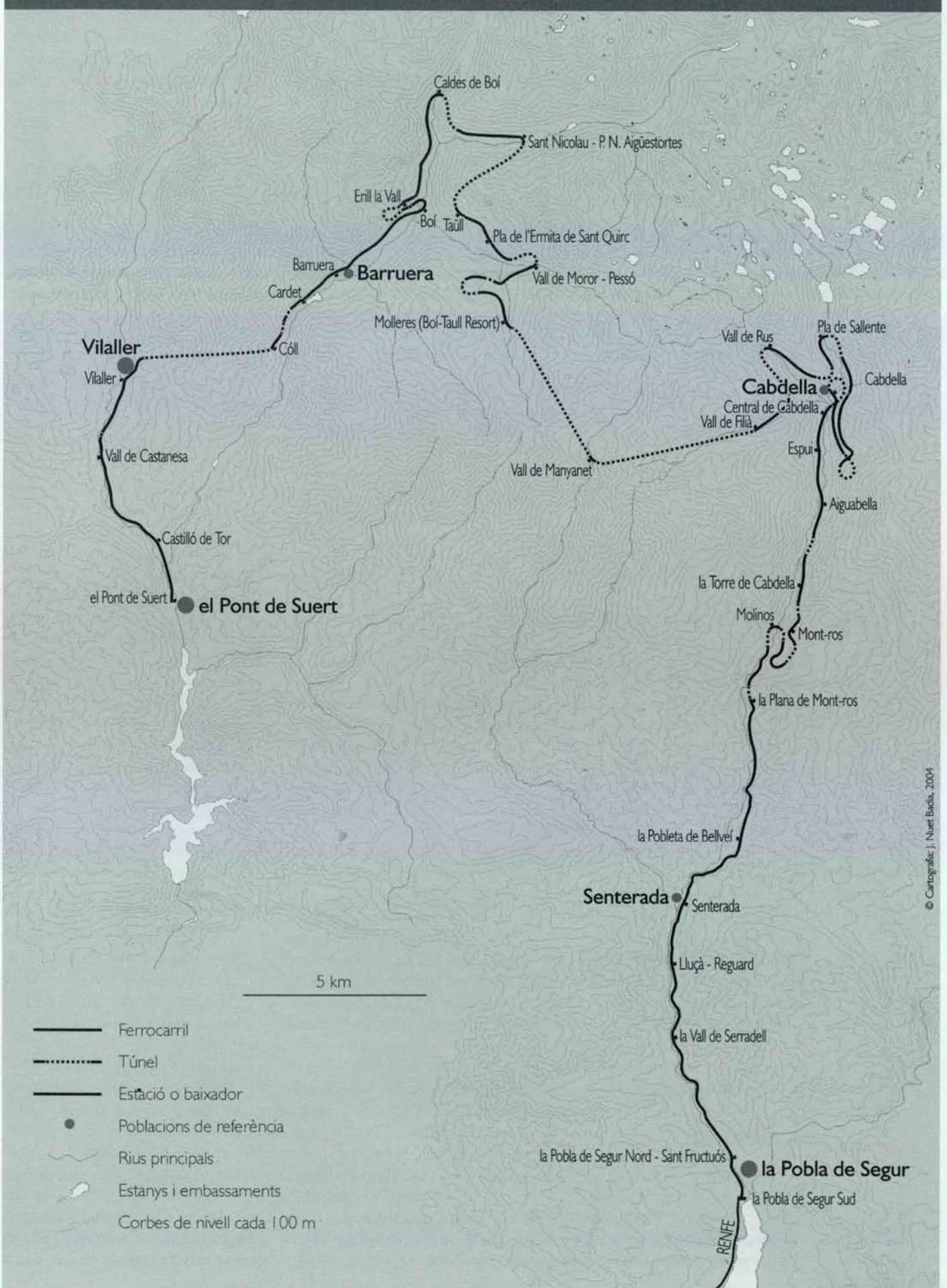
Mulleres (al peu de l'actual estació d'esquí alpí dita de «Boí-Taüll Resort»), i prosseguint de manera que donés accés a la vall del Pessó, a Taüll, al parc nacional d'Aigüestortes, a Caldes de Boí i, finalment, a tots els pobles del fons de la vall de la Noguera de Tor.

Des de Barruera podria estudiar-se una alternativa: accedir a Vilaller amb un túnel, que només allargaria 3,5 km el recorregut total de 100 km, però enllaçaria aquest hàbitat, el segon de l'Alta Ribagorça. Els inconvenients serien deixar de banda Llesp i l'increment del cost (prop del

10%, pels túnels que comporta).

Tot i ser un ferrocarril de muntanya, tindria corbes molt amples, de radi no inferior a 250 metres, cosa que permetria una via d'amplada normal, però amb els trens adaptats a la característica dels desnivells i pendents necessaris. És a dir, unitats automotores (com els trens de rodalies) però lleugeres. En els aspectes tecnològics són obligats tots els avenços i optimitzacions disponibles, com motors reversibles que en els trams de descens recuperin l'energia potencial de l'ascens, etc.

El ferrocarril de la Vall Fosca i de Boí



- Ferrocarril
- - - Túnel
- Estació o baixador
- Poblacions de referència
- ~ Rius principals
- Estany i embassament
- Corbes de nivell cada 100 m

© Cartografia: J. Nuet Boix, 2004

## Túnels de la línia de ferrocarril

Túnel	Cota entr.	Cota sort.	Long. (m)	
A	la Plana de Mont-ros	935	945	400
B	Molinos	990	1.010	700
C	Borda Batalla	1.020	1.030	350
D	Paüls	1.075	1.090	500
E	Serrat del Solà	1.115	1.120	300
F	Cabdella (cargol)	1.305	1.380	2.500
G	lo Boixegal (cargol)	1.450	1.485	1.200
H	Estallposí	1.590	1.610	600
I	Solà de Cabdella	1.635	1.660	900
J	Rus - Filià	1.720	1.780	2.000
K	Filià - Manyanet	1.810	1.965	5.300
L	Manyanet - Mulleres	1.970	1.825	5.000
M	Obac de Taüll (mig cargol)	1.780	1.745	1.200
N	Tossal dels Pedrenys	1.720	1.710	350
O	Serrat dels Hortons	1.690	1.660	1.000
P	Taüll	1.580	1.510	3.000
Q	Caldes de Boí	1.460	1.440	1.400
R	Serrat del Palomero	1.290	1.280	350
S	Erill la Vall (cargol)	1.270	1.240	1.000
T	Erill la Vall	1.237	1.230	250
U	Serrat de Toirigús	1.145	1.140	400
V	Serrat de la Moixera	1.135	1.130	400
X	Cóll - Vilaller	1.120	1.020	4.300
Total		1.120	1.020	33.400

El pendent podria no superar el 3%, fet que evitaria la lentitud de les cremalleres. La servitud només seria un parell de revolts a la vall del Flamisell (a Mont-ros i a Cabdella) per a guanyar el necessari desnivell. A la vall de Boí només caldria els petits revolts d'Erill la Vall i de l'obac de Taüll, atès que en recórrer circularment les capçaleres de Caldes de Boí i el parc nacional, ja resulta la distància que permet guanyar els desnivells necessaris.

La via hauria de ser doble en el tram inicial (de la Pobla de Segur fins a Molinos, 20,3 km) i en el final (del Pont de Suert a Boí, 21,7 km), mentre que en els 59,2 km centrals (de Molinos a Boí), per les dificultats del terreny i els nombrosos túnels, caldria avaluar avantatges i inconvenients (el cost) d'una via simple o d'una de doble.

#### 4. Els túnels

Els metres de túnels que corresponen a cada habitant i/o els metres de túnel per cada quilòmetre quadrat de territori són uns indicadors primordials del desenvolupa-

ment econòmic de les zones de muntanya. Si comparem Catalunya amb Suïssa o Àustria, la situació és penosa.

Quan la tecnologia permet avui perforacions quasi trivials amb relació a fa cinquanta anys, en els darrers anys s'ha imposat a Catalunya el nefast criteri de fer qualsevol impactant explicació abans que un petit túnel. Els exemples de les autopistes són innombrables, i també dels accessos als pocs túnels realitzats, en zones d'especial fragilitat (com en el parc natural del Cadí-Moixeró). I això pel que fa a les carreteres, perquè fora del ferrocarril metropolità (el Barcelonès), en cinquanta anys no s'ha fet cap ferrocarril públic nou ni un sol túnel de ferrocarril a tot Catalunya. Montserrat és del 1892, Núria del 1931, i l'enllaç Papiol - Mollet (inaugurat el 1982, amb 6,3 km de túnels al llarg de 27 km, d'un cost de 13.000 MPTA), segueix essent un enllaç exclusiu de mercaderies.

Els túnels serien la principal característica d'aquest ferrocarril, una tercera part del recorregut proposat.

#### 5. Europa i el ferrocarril

El ferrocarril en totes les seves varietats (d'alta velocitat, intermetropolità (*intercity*), rodalies, metropolità, cremallera, funicular, telefèric, escales mecàniques...) pot considerar-se el millor representant del transport públic.

Com que el ferrocarril de l'oest americà o el transiberià tenen més de cent anys, sovint es recorda que el ferrocarril és l'únic servei capaç de generar la seva pròpia demanda.

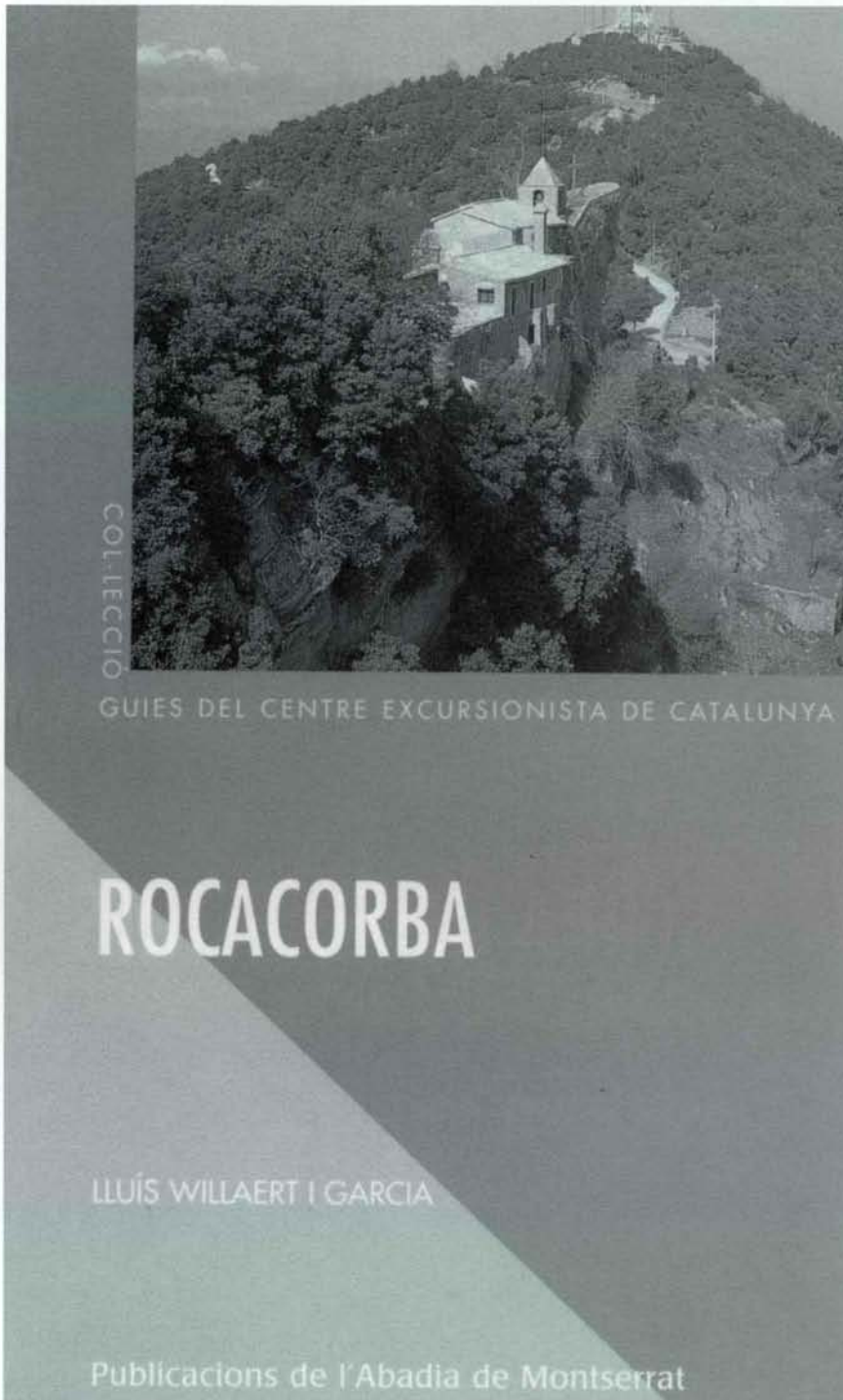
Si a més a més ja existeix una demanda potencial, la que pot generar una zona d'alta muntanya com la vall Fosca, la vall de Boí o el parc nacional d'Aigüestortes, l'impacte del ferrocarril podria canviar dues comarques, el Pallars Jussà i l'Alta Ribagorça. Per què coneixem Zermatt, Grindelwald, Davos, Sankt Moritz, Gstaad, Garmisch, Innsbruck, Chamonix...?, i a l'inrevés, per què no sabem on són Evolène, Safien o Juf?

Els metres de ferrocarril per habitant és, a la vegada, un indicador del nivell social i de benestar d'una regió o un Estat. Catalunya necessitaria quasi mil quilòmetres més de ferrocarril per a posar-se al mateix nivell que la mitjana de tot França, però prop de dos mil quilòmetres més per a equiparar-se a moltes regions franceses de similar extensió, o a Suïssa, Àustria o Finlàndia.<sup>8</sup>

Això que avui ningú no s'atreveix a qüestionar, fa trenta anys era igualment evident però absurdament ignorat per la nostra cultura mediterrània. Els anys setanta, mentre l'Estat veí projectava el tren de gran velocitat (TGV), nosaltres, enlluernats pel «sis-cents», començàvem a tancar vies fèrries. El retard a conscienciar-nos de l'error ha estat de més de vint anys i ha tingut unes dramàtiques conseqüències de desequilibri i malmetement territorial, i de despoblament.

I ja que ens referim a Europa, cal afegir que des de l'arribada de l'AVE a Lleida, el ferrocarril Lleida - la Pobla ja no és un apèndix de la xarxa fèrria tradicional, sinó de l'esmentat AVE. En conseqüència, la necessària modernització d'aquest ferrocarril Lleida - la Pobla, ja podria fer-se amb l'ample de via europeu, i





Volum 13 de la col.lecció de guies del Centre Excursionista de Catalunya

**Publicacions de l'Abadia de Montserrat**  
**Ausiàs Marc, 92-98 08013 Barcelona**  
**Tel. 93 245 03 03**  
**Web: pamsa.com**

COL·LECCIÓ



GUIES DEL CENTRE EXCURSIONISTA DE CATALUNYA

# SERRA DE FINESTRES

LES MEDES – LA BARROCA

LLUÍS WILLAERT I GARCIA

Publicacions de l'Abadia de Montserrat

Volum 14 de la col·lecció de guies del Centre Excursionista de Catalunya

**Publicacions de l'Abadia de Montserrat**  
**Ausiàs Marc, 92-98 08013 Barcelona**  
**Tel. 93 245 03 03**  
**Web: pamsa.com**

subsidiàriament, fer també d'aquesta amplada europea la seva prolongació del proposat ferrocarril la Pobla – el Pont de Suert. D'altra banda, això abaratiria costos de les unitats automotores, perquè les que aquí caldrien, ja es fabriquen per a indrets similars dels Alps.

El que planteja aquest ferrocarril és una **estratègia nacional**, un ser o no ser, tant en l'**equilibri territorial**, com en el **futur turístic** de les nostres muntanyes dins d'Europa, del qual, valgui la redundància, estem perdent el tren per mancances de planificació i de qualitat de l'oferta. I, a més a més, seria un referent per al futur. ¿Són molts, 600 milions d'euros, per a aconseguir un canvi territorial social i polític tan decisiu?

## B. UN ROSARI DE RECURSOS TURÍSTICS IGNORATS O MAL ENTesos

### 6. L'estany Gento

#### El nul impacte hidroelèctric

Lús de l'aigua de municipis d'alta muntanya per a poder cobrir les necessitats energètiques de les zones urbanes europees ha comportat, en justa correspondència, importants millores infraestructurals i estructurals en aquests municipis productors d'energia. Per exemple, així s'han fet moltes estacions d'esquí als Alps (i també als Pirineus francesos) que han suposat nous ingressos addicionals per a les poblacions de muntanya, garantint la seva permanència i fins i tot el seu increment.

El contrast, a Espanya i a Catalunya, ha estat escandalós. El cànon energètic va ser un miratge. Mai no s'ha plantejat la **polivalència hidroelèctrica – neu artificial**. El telefèric de llançadora de l'embassament de Sallente (1.770 – 2.150 m) és una engruna que constata una política d'almoines i no de justos drets. És el maquillatge d'una infraestructura industrial, que a l'hivern ens deixa en un lloc inútil per manca de serveis.



Ni cent anys d'història de la vall no han bastat per a aprendre i defugir la misèria intel·lectual. La central hidroelèctrica de Cabdella es deu a la visió de futur d'Emili Riu, un polític de Sort, que, tot i el buit i la incomprensió nacional, va aconseguir capital, tecnologia i tècnics suïssos, alemanys i francesos per a construir-la fa un segle (funciona des del 1914 sense interrupció), i produir energia a un cost sis vegades inferior del que suposava el carbó en aquells anys.

#### El baixador de Sallente. Els primers serveis

A 40 km de distància de la Pobla, a menys d'una hora de viatge, hi hauria el baixador del Pla de

Sallente, a 1.610 m. En aquest baixador caldria un aparcament per a automòbils i autocars, perquè l'indret és encara fàcilment accessible per carretera. Aquest aparcament i el ja existent 3 km més amunt en l'embassament de Sallente per al telefèric de llançadora, permetrien diversificar i reforçar l'accés per ferrocarril.

També caldrien uns serveis complementaris, com un campament a l'estiu (i caravanes a l'hivern), que reforçarien la polivalència d'infraestructures, la diversificació i la no estacionalitat, sense cap construcció visible i/o irreversible, a part del baixador.

L'embassament de Sallente i el telefèric de llançadora estan 3 km més amunt, raó per la qual seria

**L'embassament de Sallente, a 1.760 m. Aigües avall es veu el pla on hi hauria el baixador del ferrocarril, tancat per l'obaga del Baixant i la carretera d'accés.**



**Una vista parcial de la part alta de la vall de Cabdella, un paradís de l'esquí d'alta muntanya: el pic de Morrano, 2.786 m, des del circ de la Cogomella. Al fons de la coma s'intueix l'estany de Reguera ben cobert de neu.**

oportú un servei de connexió mitjançant un petit autobús. També una pista de circumval·lació (2 km) a l'embassament de Sallente (1.760 m), per a esquí nòrdic a l'hivern, més altres tres o quatre quilòmetres que enllacessin amb el baixador del ferrocarril a la cota 1.610.

Però, sobretot, caldria un remuntador d'1,5 km de longitud i 370 m de desnivell (de 1.610 a 1.980 m), per a donar accés directe a la base de l'àrea d'esquí alpí de l'estany Gento – Espòs, que veurem de seguida. Al mateix estany Gento caldria un hotel i un refugi alberg per a pernoctar-hi. No cal esmentar els innombrables serveis oferibles a l'estiu. Per això entrarem directament a quatre opcions hivernals.

### L'esquí d'alta muntanya (nòrdic)

A l'estany s'iniciarien els múltiples itineraris d'alta muntanya i/o de travessia d'esquí nòrdic, des de sempre un dels més paradigmàtics del Pirineu català, pel seu rosari d'estanys (Fosser, Tort, Mariolo,

Cubiesso, Colomina, Mar, Saburó...), voltant el refugi de Colomina.

### L'esquí alpí a l'estany Gento

La segona opció seria l'esquí alpí, amb una coma, la d'Espòs, que guarda en un absurd silenci unes condicions excepcionals:

- Més de 4 km<sup>2</sup> de prats.
- 880 metres de desnivell, de 1.980 a 2.861 m al Montorroio, un cim només vint metres per sota del veí Montsent de Pallars (2.883 m) però íntegrament esquiable. I si comptem fins a l'embassament de Sallente (1.770 m, pistes vermella - negra), el desnivell s'amplia a 1.090 metres.

- Cinc mesos o més d'esquí amb neu natural (sempre que no se'ns escalfi gaire més el planeta), però ampliables a prop de sis mesos i amb garantia, si es fabrica neu artificial. La seva producció és immediata amb el suport de l'estany Gento.

La collada de la coma d'Espòs (2.650 m) podria plantejar, a través de la petita coma esquiable de la Mainera, la connexió amb els

remuntadors de l'estació d'esquí alpí de Superespot, sense «tocar ni un sol roc» del parc nacional d'Aigüestortes i de Sant Maurici (vegeu la referència al «roc» en la part del parc nacional). De seguida parlarem de Llessui i la coma de la Mainera.

### Referències bibliogràfiques

1. C. UDINA: «Les comunicacions i els transports al Pirineu català, un problema d'infraestructura...». En *Jornades sobre problemes d'agricultura de muntanya a les zones del Pirineu català*. La Seu d'Urgell, 1979, desembre.
2. C. UDINA: «Les comunicacions i els transports al Pirineu català, un problema d'infraestructura...». En *Agricultura i Medi rural al Pirineu català*. Generalitat de Catalunya, 1981.
3. C. UDINA, F. ESPIELL, et alii. *Avantprojecte i Projecte de planificació de la vall de Ribes*. Generalitat, Diputació de Girona i Ajuntament de Ribes, 1980 a 1982.
8. M. LARROSA i O. MUÑOZ, a *La Vanguardia*, 3-XII-2003.

# El camí de Sant Jaume de la Cerdanya, en BTT

**Joan M. Vives i Teixidó**

*Descripció del camí de Sant Jaume de la Cerdanya, des de Llívia fins als Banys de Sant Vicenç, seguint els trams de camí que encara es conserven.*

El Consell Comarcal de la Cerdanya va recuperar, fa pocs anys, un tram de camí que permet l'accés al santuari de Quadres, i l'any 2002 ha instal·lat uns indicadors i plafons del camí de Sant Jaume de la Cerdanya en un tram que va des de Llívia fins a Martinet. Hem de tenir present que aquests «camins de Sant Jaume» no són més que camins que, segurament, es feien servir molt abans del pelegrinatge cap a Santiago. Així, a la Cerdanya, el camí de Sant Jaume es confon amb la *strata Ceretana* dels romans i, actualment i encara que parcialment, amb la N-260.

A mi m'atrauen els vells camins, i en veure la senyalització del camí de Sant Jaume de la Cerdanya, vaig buscar bibliografia per conèixer per on passava. La meua intenció inicial era fer un itinerari des de Llívia fins a la Seu d'Urgell. Per aquest motiu vaig esmerçar algunes jornades a recercar un camí factible que sortís de la Seu. Vaig trobar-me que la carretera havia suprimit el camí i la recerca per l'altra banda del riu Segre va resultar del tot infructuosa. Així que em vaig haver de conformar amb fer el tram de camí més factible, entre Llívia i els Banys de Sant Vicenç. Evidentment, es pot continuar fins a la Seu d'Urgell, però s'han de fer uns quants quilòmetres d'asfalt i per una carretera amb molt de trànsit.

## Indrets per on passa el recorregut

El nostre periple comença a Llívia, a l'ermita de Sant Guillem.

Segons la llegenda, sant Guillem era un pelegrí que anava cap a Sant Jaume de Galícia (Santiago de Compostel·la) i que va morir a la Cerdanya, revelant-se com a sant. En aquella època tothom volia tenir una relíquia a la seva església; els l·liviençs van decidir robar el cos de sant Guillem i li van edificar una ermita. Avui dia la reconstruïda **ermita de Sant Guillem** presideix un agradable indret, parc infantil i zona de pícnic. Des d'allà, anirem cap a Puigcerdà tot passant pel **pont d'Ur**, de factura medieval, i per **Rigolisa**. L'església de Rigolisa, segons la llegenda, va ser edificada pel mateix sant Jaume quan anava cap a Galícia. Més enllà de Puigcerdà, arribem al pont de Sant

Martí, del segle XVI, on la circulació de vehicles és regulada per un semàfor, ja que aquest pont és un cas gairebé insòlit, per haver-se conservat sense modificacions fins als nostres dies.

Al terme de Bolvir trobem l'**ermita del Remei**, molt ben conservada, al costat de la Torre del Remei, un hotel de prou anomenada. Més enllà de Bolvir, entrem ja en un sector no tan urbanitzat com el que hem resseguit fins ara i que ens portarà al **santuari de Quadres**, que a l'Edat Mitjana era un hospital (refugi) per a acollir els viatgers. L'edifici està ensorrat, en el sentit que està per sota del nivell del sòl, ja que sembla que la proximitat del riu Segre li ha fet patir alguna inundació. La curiositat que té és que es poden observar dues portalades sobreposades i el gran clot que s'ha fet al seu voltant per a deixar al descobert tota l'estructura de l'edifici.

Una mica més endavant, el **riu Segre** es converteix en el nostre company de viatge. Passarem l'**estret d'Isòvol** i enfilarem el camí cap a **Riu de Santa Maria** i l'església de Talló, del segle XII. La propera fita del nostre recorregut és **Santa Eugènia de Nerellà**; l'església és característica per la inclinació del seu campanar. Actualment, s'ha retirat l'estructura que l'aguantava i això permet veure millor aquest campanar de planta quadrada d'origen romànic i amb arcuacions llombardes.

**El petit agrupament de Rigolisa amb el pic dels Moros al darrere.**





**L'ermita del Remei.**

Des d'aquí, el nostre camí inicia el descens cap al riu Segre; aquí trobem Sant Martí dels Castells. Les ruïnes d'aquesta fortalesa ocupen una petita elevació que domina el riu; l'accés és una mica complicat, ja que hi ha força separació entre la rampa d'accés i la porta que ens permet entrar en unes dependències i, al seu darrere, arribar a la roca que forma el turonet.

**L'ermita de la Mare de Déu de Quadres, al peu del camí de Sant Jaume.**

Una altra fita del nostre itine-

rari és el Pont de Bar, poble que actualment està gairebé en ruïnes, ja que va ser abandonat després dels aiguats de 1982. No queda cap rastre del pont que travessava el Segre i que va ser construït per sant Ermengol, bisbe, el qual durant la seva vida va promoure la construcció de ponts als rius Segre i Valira; ara el pont és una passera de fusta. El que sí és de destacar són les feixes de pedra seca que ens acompanyen fins al nou Pont de Bar i on encara podem veure alguna vinya. Al poble nou hi ha un petit museu del vi i la vinya de muntanya.

El nostre recorregut per aquest camí s'acaba als Banys de Sant Vicenç, un balneari edificat el segle XIX amb una petita capella de la Verge del Remei.

### Característiques de l'itinerari

En total farem una cinquantena de quilòmetres, la majoria dels quals es fan per pista en bon estat o asfaltada. Hi ha algun tram on hem d'anar per carreteres amb força trànsit. També hi ha trams de sender i, en alguns indrets, molt pocs, haurem d'anar a peu, però en general la ruta no presenta grans dificultats.

En el nostre recorregut passarem per indrets on dominen els camps de conreu, altres on domina el bosc i també passarem per urbanitzaci-

ons que, com bolets, van sortint a la comarca.

La senyalització del Consell Comarcal consisteix en pals en algunes cruïlles i uns plafons informatius en indrets destacats. Cal tenir en compte, però, que la ruta que proposo arriba a la comarca de l'Alt Urgell. Si no es vol fer el recorregut d'anada i tornada, caldrà comptar amb un vehicle de suport o bé agafar l'Alsina Graells, que té parada als Banys de Sant Vicenç.

El recorregut és de poc més de quaranta-set quilòmetres, dels quals el 10% és per sender, el 46% és per pista i la resta, el 44%, és per asfalt o per pistes formigonades. El desnivell total és de 370 m de pujada i 750 m de baixada, si fem el recorregut de Llívia fins als Banys de Sant Vicenç. Si hem de tornar a Llívia, el desnivell serà de 1.120 m.

L'excursió té un nivell entre fàcil i mitjà, atès que trobarem alguns trams, sobretot de sender, que demanen una mica de tècnica i alguns trams curts que hem de fer a peu.

### Descripció de l'itinerari en BTT

La descripció de l'itinerari es fa per trams, entre indrets destacats. Per a cada tram s'indica el quilòmetratge i les seves característiques, el desnivell, la dificultat i a continuació es descriu la ruta.

#### Llívia – Puigcerdà

Distància: 7,78 km (0,23 de sender; 4,11 de pista; 3,44 d'asfalt).

Desnivell: +50 m, -20 m.

Dificultat: Pistes en bon estat i asfaltades. Hi ha un curt tram de camí, molt sovint amb força aigua. Atenció al tram de la RN-20 que fem a Ur.

**Llívia.** Sortim des de l'ermita de Sant Guillem. Deixem l'ermita a la dreta i agafem la pista asfaltada; una mica més endavant ja trobem xalets i veiem el poliesportiu a l'esquerra. Travessem la carretera i pugem pel carrer del Troc, que ens fa sortir a la plaça Major, on prenem el carrer de Fontcitrana, que trobem a l'esquerra. Al seu final, seguim el



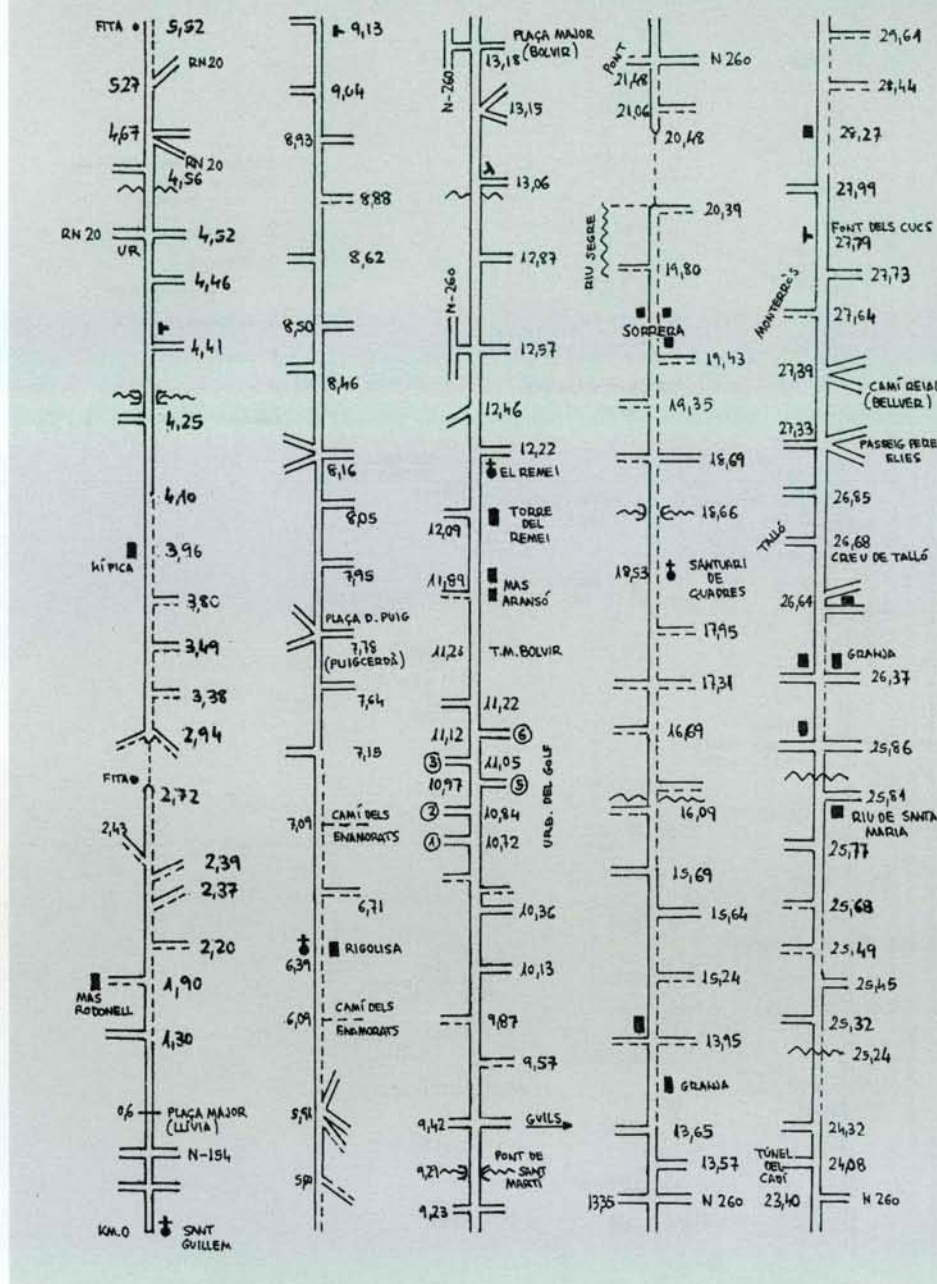
carrer del Camí Ral, que, en un creuament es transforma en el carrer del Camí d'Ur. Seguim una pista en bon estat que avança, en lleu pujada, entre camps. La vista panoràmica és molt àmplia; a la dreta veiem el santuari de Bellloc, enfilat en un turó proper; més enllà veiem el Puigpedrós i, a l'esquerra, els cims del Puigllançada, la Tosa d'Alp i la serra de Cadí.

**Km 1,90. Desviació a l'hípica «Mas Rodonell».** La pista no és tan bona, i després de fer un tram planer inicia una pujada en direcció a un arbre solitari (pollancre). Comencem un tram de camí que acostuma a estar ple d'aigua. Al capdamunt de la pujada, la pista es converteix en un sender planer. A l'esquerra tenim la fita fronterera 44. Més endavant, el sender es torna a convertir en pista. Ara tenim més proper el santuari de Bellloc. Al davant, una mica a l'esquerra, entre els arbres, veurem el campanar de Rigolisa. Després de planejar una estona, la pista fa una baixada. Trobem una hípica i els primers xalets d'Ur. Passem el pont sobre la riera d'Angostrina i seguim el carrer de Josep Carbonell, que ens fa sortir a la carretera RN-20.

**Km 4,52. Ur (RN-20).** Travessem la carretera (atenció!) i baixem per passar un pont sobre el Reür. Pugem i tornem a sortir a la carretera RN-20. Hem de seguir la carretera en pujada. Cal anar amb compte, ja que el trànsit és intens i, a més, un tros més endavant, l'hem de travessar per a prendre una pista que hi ha a l'esquerra.

La pista planeja i podem veure els indrets d'on hem vingut. Passem l'antiga caseta dels gendarmes i una mica més enllà trobem la fita 474. Més endavant, una pista asfaltada ens ve per la dreta. Ara seguim de pla per asfalt per un tram ombrejat per vells pollancre. Arribem a un creuament on hi ha l'antiga caseta dels carabiners; deixem l'asfalt i girem a l'esquerra tot seguint el canal. El camí és molt ombrejat per verns, pollancre i freixes. Una mica més endavant deixem, a la

## Itinerari del camí de Sant Jaume a la Cerdanya



dreta, el camí dels Enamorats, per on segueix el canal.

**Km 6,39. Rigolisa.** L'ermita presideix una gran «plaça». Hi ha freixes, tells, noguera... Seguim la pista planera i ben ombrejada per vells pollancre. Retrobem el camí dels Enamorats i desemboquem a les primeres cases de Puigcerdà. Seguim el passeig de Rigolisa.

**Km 7,78. Puigcerdà (plaça de Dionís Puig).**

### Puigcerdà – Bolvir

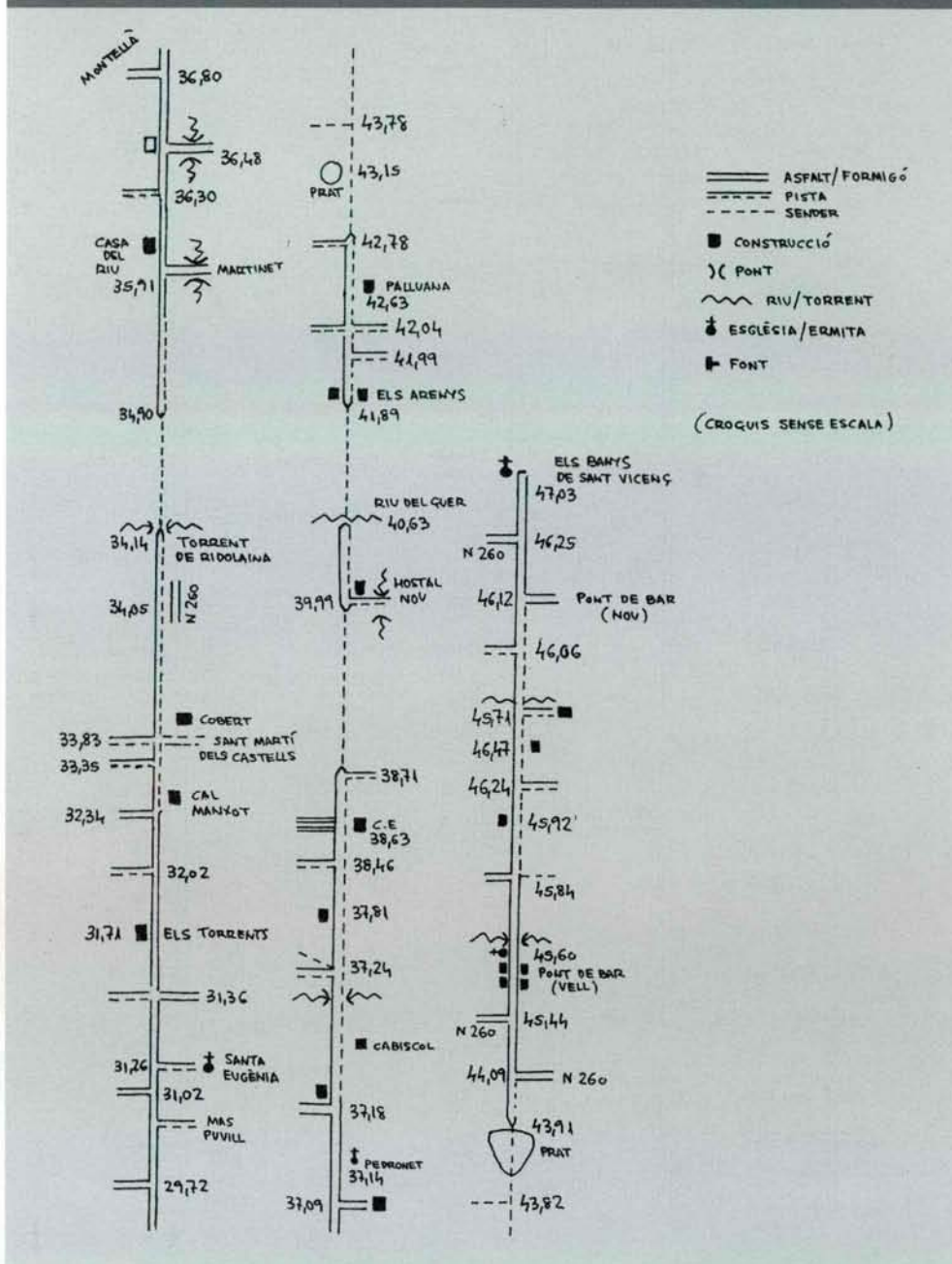
Distància: 5,4 km (tot asfalt).  
Desnivell: +30 m, -130 m.

Dificultat: Tram d'asfalt, sense cap mena de dificultat.

### Puigcerdà (plaça de Dionís Puig).

És una rotonda on conflueixen cinc carrers. Prenem el que tenim al davant (passeig de la Sèquia) i que ens fa passar per darrere l'estany, on es transforma en la Ronda dels Torreons. Aquest carrer baixa decidit i el deixem per girar a la dreta. Baixem fins a unes cases i seguim uns quants metres, en paral·lel, la via del tren; sortim a una carretera i girem a la dreta tot passant un pont per sobre la via del tren. Tot se-

## Itinerari del camí de Sant Jaume a la Cerdanya



guit desemboquem en una cruïlla molt àmplia on hi ha un parc infantil; tirem per la dreta i seguim el carrer que ens porta al pont.

**Km 9,29. Pont de Sant Martí.** És un dels pocs que encara conserva la seva estructura medieval. A l'altra banda del pont ja som al terme municipal de Guils de Cerdanya i en un encreuament amb la carretera que va cap a Guils. Seguim una pista asfaltada en lleu pujada que avança entre camps, però aviat trobem un sector de xalets. Després de passar una desviació a la dreta,

comencem a trobar els carrers de la urbanització del Golf, que estan numerats. Quan entrem al terme municipal de Bolvir canvia el tipus d'asfalt i l'amplada de la pista. Iniciem un tram ombrívol (verns, majoritàriament) i en baixada. Passem pel mas Aransó i més endavant trobem la Torre del Remei i l'ermita.

**Km 12,22. El Remei.** La pista fa una baixada i se situa a l'altura de la carretera N-260, que veiem a l'esquerra. Avancem per la pista asfaltada i aviat trobem els primers xalets de Bolvir. Entrem

a Bolvir pel carrer d'Antoni Elies; en l'única cruïlla que trobem, girem a la dreta.

**Km 13,18. Bolvir** (plaça Major).

## Bolvir – Bellver

Distància: 14,21 km (0,09 de sender; 9,68 de pista; 4,44 d'asfalt).  
Desnivell: +50 m, -160 m.

Dificultat: Tot és bona pista, tret d'un tram de sender a la vora del Segre on cal passar un torrent molt pedregós. Atenció en el tram de carretera.

**Bolvir** (plaça Major). Deixem un carrer, que va cap a la carretera (esquerra) i tirem endavant. També sortim a la carretera N-260; la travessem i agafem la pista, inicialment asfaltada, que tenim al davant. Planegem i deixem un pujador asfaltat, a la dreta, i a continuació una pista asfaltada que baixa cap a l'esquerra. Tot seguit passem per darrere d'una granja i, en lleu baixada, arribem a un encreuament on també hi ha una construcció. La pista, en bon estat, avança per un terreny obert; a la dreta veiem la Carabassa i, a l'esquerra, la Tosa d'Alp, el Moixeró i el Cadí. Després, el camí és ben ombrejat per verns, freixes i salzes. Una pista se'ns uneix per la dreta i, una mica més enllà, la nostra pista es fa molt ampla. Uns dos-cents metres més enllà, també per la dreta, ens ve una pista asfaltada, que deixem quan gira a l'esquerra. El camí torna a ser ombrejat. Ens situem en un encreuament on passa un torrentet i tirem endavant. Trobem una altra cruïlla on també tirarem endavant, encara que la pista és una mica a la dreta. A la dreta podem veure les Guilleteres, un curiós fenomen d'erosió que ha posat al descobert unes capes d'argiles i que és a prop d'All. Deixem una pista a la dreta i fem una baixadeta per a després planejar fins a l'ermita.

**Km 18,53. Ermita de la Mare de Déu de Quadres.** Seguim endavant, passem un pont i tirem de dret en un encreuament on per la dreta hi ha la pista asfaltada



que va cap a la carretera. Una mica més endavant deixem una pista a l'esquerra.

**Km 19,43.** Entrem en una sorrera; és a dir, deixem la pista i girem a l'esquerra. Deixem un dipòsit a la dreta i passem entre dues construccions fins a sortir de la sorrera. La pista s'acosta al riu Segre; deixem un trencall a l'esquerra que baixa per passar el riu. Més endavant, en un revolt molt marcat, hem de deixar la pista, un baixador que va cap al riu i hem de seguir un sender planer que passa pel costat d'unes pedres. Unes altres pedres ens indiquen que sortim a una pista que va en paral·lel al riu Segre. Una curta pujada ens situarà a la carretera; a l'esquerra hi ha un pont que travessa el riu.

**Km 21,48. Carretera.** La seguim cap a l'esquerra i passem l'estret d'Isòvol. En sortir-ne, deixem el càmping «Bellver» a l'esquerra. Deixem la carretera N-260 i girem cap a l'esquerra (direcció Túnel del Cadí) en pujada. Al capdamunt de la pujada prenem la carretera de la dreta en direcció a Bellver, que deixarem per seguir una pista que trobem a la dreta després de passar un pont. La pista baixa seguint un torrentet i gira a l'esquerra per seguir en paral·lel el riu Segre. La pista és sorrenca i ampla fins que fa una pujadeta i es transforma en un camí que avança entre parets de pedra seca. Al final fa una baixadeta, travessa un torrentet (molt pedregós) i fa una sobtada pujada per sortir a la carretera (també hi ha un pontet que ens permet passar el torrent). Seguim la carretera cap a la dreta i la deixem per prendre una pista que hi ha a l'esquerra i que tot seguit es bifurca; hem de seguir per la dreta un camí entre parets de pedra seca, força sorrenc, que ens fa sortir a uns xallets. Deixem un carrer a l'esquerra i arribem a un punt on hi ha un pontet.

**Km 25,81. Riu de Santa Maria.** Travessem el riu, pel pont o directament, i ens situem en una cruïlla. Tirem de dret per la pista ombrívola i en pujada; al cap-



damunt se'ns obre la vista i veiem Talló, Bellver i el característic Monterròs. Travessem una pista asfaltada i avancem de pla deixant Talló a l'esquerra (abundor d'aranyons als marges). Sortim a una pista asfaltada, que seguim cap a l'esquerra. Uns metres més endavant trobem la Creu de Talló, punt d'unió amb el GR-107 (camí dels Bons Homes) i la ruta dels Segadors, que va fins a Gósol. Des d'aquí, podem arribar fins a l'església de Santa Maria de Talló, que és a 180 metres. Girem a la dreta, deixem una pista asfaltada a l'esquerra i baixem cap a Bellver, te-

nint el turó de Monterròs a l'esquerra. Entrem a Bellver pel passeig de Pere Elies i, en un encreuament, seguim pel carrer de Catalunya.

**Km 27,39. Bellver** (cruïlla del carrer de Catalunya amb el del Camí Reial).

## Bellver – Martinet

Distància: 8,52 km (0,76 de sender; 4,28 de pista; 3,48 d'asfalt).

Desnivell: +150 m, -190 m.

Dificultat: Tram d'asfalt i pista en estat acceptable. Cal passar un tram de sender molt estret i penjat a força altura del riu Segre.

**A dalt,**  
el Segre al  
voltant  
d'Isòvol.

**A baix,**  
la creu de Talló.



**A dalt,  
un detall del  
campanar  
inclinat de  
Santa Eugènia  
de Nerellà.**

**A baix,  
Santa Maria de  
Talló, amb la  
Tosa d'Alp al  
fons.**

**Bellver.** Seguim el carrer del Camí Reial, que fa baixada. Gairebé al final de les cases, deixem, a l'esquerra, l'accés al Parc de Monterròs. Al final de la baixada, trobem un altre carrer que ve per la dreta; seguim cap a l'esquerra i uns quants metres més enllà trobem, a l'esquerra, la font dels Cucs, sota una volta amb una imatge de sant Antoni i dues rajoles que representen puputs. Seguim baixant fins que, en un revolt, deixem l'asfalt i ens desviem cap a la dreta, per una pista força ampla, però amb molts forats. Avancem entre camps, trobem unes granges i, més en-

llà, una nova bifurcació. Prenem la pista de l'esquerra que s'enfila; és una pujada força llarga. Al capdamunt de la pujada avancem entre camps de cara al Cadí. Deixem un trencall a la dreta i desemboquem a un revolt de la carretera. Anem en lleu pujada deixant trencalls a la dreta fins que al davant ens apareix el campanar de Santa Eugènia i, una mica més enllà, girem a la dreta.

**Km 31,26. Santa Eugènia de Nerellà.** Si volem anar fins a l'església hem de prendre el «carrer» de la dreta i, al seu final, girar a l'esquerra. L'església té la curiositat de tenir el campanar incli-

nat. Al davant, a l'altra banda de la vall, veiem Prullans. Si seguim endavant, el «carrer» volta cap a l'esquerra i es bifurca (per qualsevol «carrer» sortirem a la pista asfaltada que seguïem); de tota manera, el quilometratge el comptem des de l'entrada del llogarret.

Així, des del trencall, deixem el llogarret a la dreta i aviat som en un altre trencall; el GR va cap a l'esquerra per una pista. Tirem avall i trobem l'altre carrer que ens ve per la dreta. Una mica més avall deixarem, a l'esquerra, els Torrents, una antiga masia avui residència casa de pagès; la pista torna a pujar i trobem alguns xalets. Deixem una pista a l'esquerra i entrem en un sector de camps on la pista asfaltada avança planerament. Deixem l'asfalt i tirem a la dreta com si volguéssim entrar a la gran masia de can Manxot, que també deixarem a la dreta. La pista baixa una mica i torna a pujar fent una llaçada. Al capdamunt de la pujada veiem la carretera. Passem per un sector amb roures i boix. La pista comença a baixar i ho fa força decididament. Trobem una pista que ve per l'esquerra. Veiem Sant Martí dels Castells. La pista baixa fent un revolt molt tancat.

**Km 33,83. Sant Martí dels Castells.** Som en un encreuament; el castell queda a la dreta, a 200 metres. Tirem avall en direcció a la carretera N-260, deixant un cobert a la dreta i un altre trencall a la dreta. Baixem fins al costat de la carretera i la nostra pista fa un gir de noranta graus, s'hi situa en paral·lel i s'acaba una mica més enllà. Hi ha un pontet que ens permet travessar el torrent de Ridolaina; a l'altra banda hi ha un sender que puja, fa un revolt, passa un canal i segueix pujant per dins el bosc. Més amunt té un tros planer i passa molt a prop de la cinglera, on el Segre corre als nostres peus. Sortint del bosc, arribem a una mena de collet on hi ha unes roques i des d'on dominem el riu i veiem Sant Martí dels Castells.

El sender continua essent estret i emprèn la baixada que ens porta a uns plans a la vora del riu, on hi ha uns salzes. Uns quants metres més endavant, el sender es converteix en pista. Planeja uns metres i s'enfila per a tornar a baixar i planejar a la vora del riu. Trobem el camp de futbol, la piscina i les primeres cases de Martinet.

## Km 35,91. Martinet de Cerdanya.

A la dreta tenim un pont que travessa el Segre, a l'esquerra hi ha un pàrquing i uns quants metres més endavant hi ha la «Casa del Riu».

## Martinet – els Banys de Sant Vicenç

Distància: 11,12 (3,67 de sender; 3,52 de pista; 3,93 d'asfalt).

Desnivell: +90 m, -250 m.

Dificultat: Aquest és el tram de la ruta que presenta més dificultat, ja que hi ha força tros de sender, de vegades no ciclable, i un bon tros de pista en no gaire bon estat.

**Martinet de Cerdanya.** Seguim endavant per una pista asfaltada que segueix el riu. Trobem la bàscula en un indret més ampli i sortim a la carretera que puja a Montellà; l'hem de seguir fins al trencall que va a Béixec i Bastanist. La carretera fa una baixada, passem a la vora d'un pedronet i, uns quants metres més endavant, al costat d'una construcció, deixem la carretera i girem a la dreta anant cap a Cabiscol (piscifactoria). Passem un pontet d'esquena d'ase i girem a la dreta tot passant per sota el canal. Anem seguint una pista planera amb pollancre, freixes i verns. El canal, que passa a la nostra esquerra, una mica més enlairat, entra a la roca. Trobem una construcció a la dreta i també veurem algun búnquer. El bosc és ara de roures amb boix i pins. Deixem un trencall que puja cap a l'esquerra i baixem fins a passar entre els tubs que baixen del canal i la central elèctrica. Planejem i, una mica més enllà, veurem un sender a l'esquerra (la pista hi va uns metres



en paral·lel fins que s'acaba). El sender és pedregós al principi i planer; passa a prop de la roca (es veu el riu) i cal anar amb compte, sobretot si anem a cavall de la bicicleta. Després, el sender es va enfilant amb algun tram planer. La vegetació és de pins, roures, boix, ginebró i avellaners. Trobem un búnquer i el camí emprèn una baixada dolenta que cal fer a peu. Passem un canal abandonat i hi anem en paral·lel. Hi ha força vegetació. Planejem i veiem la paret d'una casa, cap on hem d'anar.

**Km 39,99. Hostal Nou.** Sortim a una pista; a la dreta hi ha un pont

que travessa el riu i va cap a la carretera. Nosaltres girem cap a l'esquerra i entrem en un sector de prats emmarcats per la pineda. La pista és una mica dolenta i al final fa una lleu baixada per travessar el riu de Quer. A l'altra banda hi ha un camí ample; a trams és sorrenc, pedregós o rocós i fa pujada. Al capdamunt de la pujada hi ha una mena de collet, que passem, i emprenem la baixada, també amb trams pedregosos, entre força mates de boix. A la dreta veiem el roc de l'Àliga, on hi ha una antena, i el puig Punxó, més amunt. Després de baixar una estona, el sender,

**A dalt, Sant Martí dels Castells.**

**A baix, el petit pont de Cabiscol.**



**A baix,  
el riu Segre al  
Pont de Bar.**

**A baix,  
la petita  
església del  
Pont de Bar.**

més estret, planeja entre prats i marges de pedra seca.

**Km 41,89. Els Arenys.** Passem aquesta casa i baixem per una pista, que deixem per tirar de dret i sortir a una altra pista (hem fet una dreuera). Tirem endavant; seguim passant pel costat de marges i baixem fins a la casa de Palluana. Quan passem aquesta casa, la pista comença a pujar, però només ho fem uns pocs metres, ja que la deixem per seguir un sender, poc evident al principi, que passa pel costat d'un filat. Uns quants metres més endavant planegem pel costat del que sembla un antic

canal. Hi ha molta abundor de boixos. A l'entrada d'un prat (esquerra), el camí baixa fortament un curt tram empedrat d'antic i després anem planejant. El camí fa una pujada una mica inclinada; a partir d'aquí, les contínues pujades i baixades i les pedres fan el camí molt poc ciclable. Travessem una tartera, que baixa directament cap al riu, i el camí es fa més planer. Veiem el càmping «Pont d'Ardaix» a sota nostre. Deixem un sender que puja a l'esquerra i, una mica més endavant, deixem el camí planer i baixem (tram a peu i difícil de fer amb la bicicleta a

coll) al prat que tenim a sota. Baixem pel prat inclinat i al capdavall girem cap a l'esquerra, on aviat es fa evident una pistota, que planerament ens porta a la carretera, al costat del pont d'Ardaix. Prenem la carretera N-260 cap a l'esquerra; la deixarem un quilòmetre i mig més enllà per seguir una pista, a la dreta, que de seguida troba les primeres cases del Pont de Bar Vell. Baixem pel «carrer» formigonat de pendent molt fort.

**Km 45,60. El Pont de Bar Vell.**

Aquest poble va ser abandonat després dels aiguats de 1982; actualment hi ha alguna casa de segona residència, però la resta està en ruïnes. Al peu de les cases hi ha la petita església del llogarret. Passem el pont de fusta sobre el riu Segre. A l'altra banda hi ha una casa amb molts marges de pedra seca on encara podem veure ceps abandonats. Fem una pujada molt forta (formigonada) i la pista planeja. La pista formigonada gira cap a l'esquerra i nosaltres tirem endavant de pla (deixem un camí que puja cap a la dreta). Trobem una casa i la pista esdevé poc freqüentada i feréstega per la proximitat d'unes parets de roca i el riu que corre a la nostra esquerra. Trobem una altra pista que ve per la dreta i avancem entre petites feixes amb parets de pedra seca. Veiem el campanar del nou poble al davant. Trobem una construcció a la dreta i, més endavant, una casa renovada, enlairaada a la dreta; allà passem el torrent de Renoval per un pont que gairebé no s'endevina. La nostra pista puja una mica i baixa per desembocar a una pista travessera. La prenem cap a la dreta i sortim a la carretera d'accés al poble nou. El Pont de Bar és un poble construït després dels aiguats, completament uniforme; hi ha un petit museu de la vinya i el vi de muntanya (és a menys de cinc-cents metres). Baixem per la carretera i sortim a la N-260, que seguim cap a la dreta.

**Km 47,03. Els Banys de Sant Vicenç.**

# Joaquim Morelló: un pallarès barceloní i viceversa

**Josep Maria Cuenca**

*Una aproximació a la vida i l'obra fotogràfica d'aquest farmacèutic, doblat de viatger, excursionista i fotògraf. L'autor, Josep Maria Cuenca, també és l'autor del llibre El Pallars revisitat. La mirada fotogràfica de Joaquim Morelló a principis del segle XX, publicat per l'Ecomuseu de les Valls d'Àneu i Garsineu Edicions amb la col·laboració del bisbat de Lleida i del Centre Excursionista de Catalunya.*

Per molts estudis biogràfics que se li dediquin, resulta impossible conèixer satisfactòriament ningú, tal com va provar Vladimir Nabokov amb la seva perdurable novel·la *La verdadera vida de Sebastian Knight*. L'únic inqüestionable que resta de qualsevol vida escrita són les dades pures i dures de l'individu en qüestió: la data i el lloc del naixement i de la mort, l'àpat preferit, el nom del gat, la tieta predilecta, els enemics més insignes i poqueta cosa més. El problema sorgeix quan les dades no han estat adequadament documentades o quan, senzillament, de dades, no n'hi ha. Aleshores qualsevol temptativa de bastir una biografia constitueix sempre un perfecte fracàs (es podria dir que una biografia realitzada en condicions «normals» és un imperfecte fracàs, de vegades magnífic i admirable).

L'estudi de la vida de Joaquim Morelló i Nart, destacat soci del Centre Excursionista de Catalunya durant el primer quart del segle XX, presenta les dues característiques problemàtiques esmentades: se n'han dit algunes coses inexactes i, alhora, ens manquen dades bàsiques que permetin construir un relat capaç d'abraçar totes les etapes de la seva vida i de merèixer la consideració de biografia completa, si més no des del punt de vista cronològic.

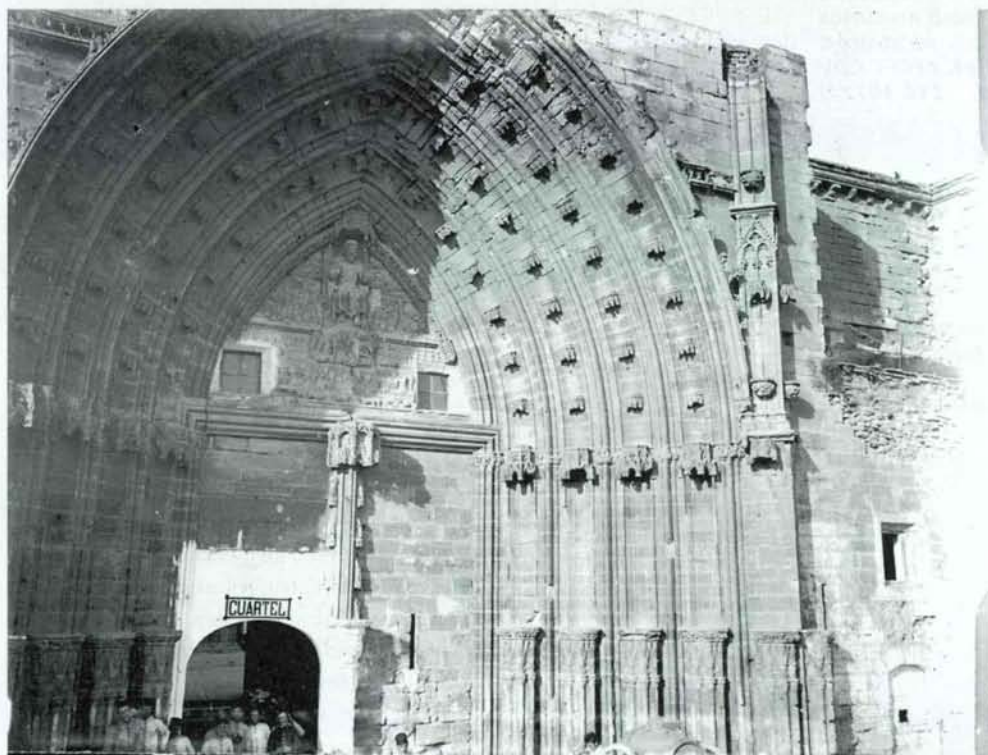
## Una vida inquieta

Joaquim Morelló i Nart va néixer a Esterri d'Àneu el 26 de setembre de 1858. La seva família, que gaudia d'una notable posició econòmica, regentava la fonda de Pep, que amb el pas dels anys es convertiria en l'esplèndid Pirinenc Hotel; avui, però, és un alberg que no aprofita del tot les excel·lències de l'edifici. Més d'una vegada s'ha afirmat que

Joaquim Morelló va tenir dos germans. Tanmateix, el llibre *de Baptismes d'Esterri d'Àneu de 1833-1862*, conservat a l'Arxiu Diocesà d'Urgell, permet constatar el naixement de sis germans i una germana del futur autor de *La Vall d'Àneu*. Gràcies, precisament, a la dedicatòria d'aquesta obra, sabem que Joaquim va deixar de nen el Pirineu. Probablement va marxar a Barcelona, on les dades conegudes sobre la seva vida el fan aparèixer cursant estudis universitaris de farmàcia, que va concloure l'any 1879.

Amb el seu títol sota el braç, Morelló iniciarà —sempre a la capital catalana— una carrera com a farmacèutic farcida d'èxits econòmics i populars. D'entrada, obrirà una farmàcia laboratori al número 21-23 de l'avinguda del Portal de l'Àngel, i després n'obrirà una altra al número 85 del passeig de Sant Joan. Però allò que va fer de les Pastilles Morelló un producte familiar i proper per a nombrosos catalans de l'època fou la intel·ligent i acurada estratègia comercial a què Joaquim va sotmetre els seus productes. No és casual que darrere de les seves campanyes publicitàries es trobi la participació d'alguns dels noms més prestigiosos de la Barcelona modernista, entre ells els de Lluís Domènech i Montaner, Antoni Utrillo i Santiago Rusiñol.

**La seu vella de Lleida quan encara era caserna militar. [Ref. AFCEC A5865]**





**Una vista dels canals de Venècia, amb un curiós virat groc.**  
[Ref. AFCEC CDV 219-10774]

És evident que la preocupació de Joaquim Morelló per la qualitat artística de la publicitat dels seus productes no es pot destriar de l'atracció que sentia per la cultura en un sentit summament ampli. No pas debades va freqüentar una de les tertúlies més ben considerades de l'Ateneu Barcelonès, segons recorda Josep Pla a *Un senyor de*

*Barcelona*. D'altra banda, l'any 1910 li va ser concedit el títol de membre fundador de la Sociedad Astronómica de Barcelona. Capítol a part mereix la seva vocació viatgera, excursionista i fotogràfica.

### Un rodamón membre del Centre Excursionista de Catalunya

Joaquim Morelló va haver de viatjar sovint per raons professionals. Visità, per exemple, Viena, Burdeus i Jerusalem en cerca de medalles i diplomes que certifiqessin la qualitat dels seus productes a l'hora de posar-los al mercat, l'hora de la veritat per a qualsevol empresari. Ara bé, el seu gust pels viatges era clarament extraprofessional. La notable diversitat geogràfica del seu fons fotogràfic, que ha sobreviscut al pas del temps i a la dificultat per documentar-lo, n'és una prova prou convincent.

Quant a la seva vinculació a l'excursionisme, sembla que l'any 1903 Morelló va fer-se soci del Centre Excursionista de Catalunya, entitat de la qual arribaria a ser vocal. La seva condició de fotògraf activíssim combinada amb el seu tarannà excursionista donaria lloc a l'obra per la qual és avui relativament conegut: *La Vall d'Àneu*. Es tracta d'un text que Morelló va llegir al Centre Excursionista de Catalunya el 18 de març de 1904, tot complementant-lo amb la projecció de diverses fotografies seves. Pocs mesos després, el *Bulleti del CEC* el publicaria en dos lliuraments i amb un total de 18 fotografies, algunes de les quals han gaudit d'una difusió considerable, per bé que no sempre esmentant-ne l'autoria. El mateix any 1904, sota la responsabilitat de la Tipografia «L'Avenç», *La Vall d'Àneu* aparegué en forma de llibre. Haurien de transcórrer vuitanta anys perquè l'obra fos reeditada en format

**Joaquim Morelló, va ser membre fundador de la Sociedad Astronómica de Barcelona.**



© Fotografia: Ramon Barnadas, 2004.

facsimil, l'any 1984, gràcies a una iniciativa de l'Ajuntament d'Esterrí d'Àneu i el Consell Cultural de les Valls d'Àneu. Actualment és possible trobar-ne una edició de Garsineu Edicions, també facsimil, apareguda el 1997.

La lectura projecció de *La Vall d'Àneu* va ser, segons el *Butlletí del CEC*, tot un èxit, fet que probablement influí en la decisió de Morelló de repetir l'experiència. Així, el gener de 1905 va parlar de Burgos i n'oferí imatges, i el maig del mateix any, de Suïssa. A efectes pirineistes, el més rellevant és el conjunt de tres xerrades projeccions que, de nou sobre la vall d'Àneu, Morelló va oferir els dies 6 i 13 de febrer i 2 de març de 1906. De moment es manté viu el dubte de si aquesta sèrie de conferències eren el complement a *La Vall d'Àneu* que en la presentació dedicatòria d'aquesta obra el seu autor no descartava realitzar algun dia. En qualsevol cas, les conferències il·lustrades de Morelló al Centre Excursionista de Catalunya se succeïren: entre el mateix 1906 i 1907 torna a parlar de Suïssa, el 1910 de Salamanca i el 1917, quan falten nou anys per a la seva mort, de Roma. Lluny del Centre Excursionista de Catalunya, Morelló també va donar alguna xerrada, com ara l'any 1914 al Centre Excursionista de Vic.

### Un bon fotògraf

D'entre totes les seves afeccions, la predilecció de Joaquim Morelló per la fotografia sembla indiscutible. A més, també va ser la que més satisfaccions li procurà. L'any 1909, per exemple, guanyà el primer concurs fotogràfic convocat pel Centre Excursionista de Lleida (Juli Soler i Santaló, per cert, també hi va ser premiat). Les cent fotografies que Morelló presentà a Lleida són les protagonistes d'una llarga i rocambolesca història que inclou la posterior atribució de l'autoria al fotògraf lleidatà Manuel Herrera i Ges. Això sense comptar amb la poderosa objecció que es pot fer a la concessió del premi a l'insigne farmacèutic, car la convocatòria especificava que no s'hi podia presentar material publicat, malgrat la qual cosa



Morelló va incloure entre les seves cent imatges algunes de les aparegudes a *La Vall d'Àneu*.

El de Lleida, però, no fou l'únic premi que Morelló aconseguiria; n'hi va haver d'altres, així com nombroses exposicions. Comptat i debatut, la seva dèria fotogràfica anava de debò. I perquè el seu llegat no es perdés, disposà que el seu fons fotogràfic fos lliurat, quan morís, a l'Arxiu fotogràfic del Centre Excursionista de Catalunya, fundat l'any 1909. Malauradament, a l'hora de documentar la seva producció, Joaquim Morelló no posseïa la meticulositat d'un Lluís Marià Vidal. Aquesta circumstància ha contribuït molt especialment al fet que

avui sigui molt difícil documentar un bon nombre d'imatges que probablement són de l'autor de *La Vall d'Àneu*, però que manquen de verificació. D'altra banda, els receptors de l'obra a l'Arxiu fotogràfic del Centre Excursionista de Catalunya tampoc no van esmerçar gaire temps a classificar-la, cosa que hauria evitat el desori actual, de complicada resolució. Sigui com vulgui, s'hi con-

**La carretera de Sort a Esterrí.**  
[Ref. AFCEC CDV 78-3861]

**Esbós d'un cartell publicitari dels productes Morelló.**



© Fotografies: Ramon Barnadàs, 2004.





**Un interior a Escart; rentant a la Noguera Pallaresa, Esterri d'Àneu; el palmerar d'Elx. [Refs. AFCEC AM2876, A633, CDV 219-10924 respectivament]**

serven més de dues mil imatges de Joaquim Morelló, entre les quals hi ha un conjunt de negatius i positius —alguns de repetits— de més de dues-centes plaques de vidre amb temàtica pirinenca, la majoria pallareses.

Quant al valor de l'obra fotogràfica morelloniana, es pot dir que és notable i divers. D'entrada, es tracta de l'obra d'un dels primers fotògrafs a projectar la seva mirada vers l'alt Pallars. Una mirada delicadament atenta al paisatge, però que alhora busca (i troba) sovint un lloc

destacat per a la presència humana. A tot plegat cal afegir un sentit de la composició meditatísim i una informació etnogràfica de primer ordre.

### Dues reflexions

Joaquim Morelló i Nart va morir a Barcelona el 15 d'abril de 1926. De la seva fragmentària biografia se'n poden desprendre, entre altres, dues reflexions del màxim interès. D'una banda, una invitació a desentumir la memòria i posar en qua-

rantena un argument enunciat més d'una vegada des del Pirineu, segons el qual la suposada garreperia dels pirinencs es deuria a la misèria patida durant segles i segles. Deixant de costat les discutibles generalitzacions de tal punt de vista, un personatge com Morelló prova que a les valls pirinenques van viure, durant segles i segles, famílies econòmicament molt poderoses. Dir, per tant, que el Pirineu anys enrere era únicament una terra de misèria és, si més no, parcial. També eren espais miserables els barris obrers de les ciutats europees de la primera industrialització i no per això se sol dir que Barcelona, Manchester o Lió eren ciutats estrictament miserables. Resulta evident que el victimisme pirinenc (i d'arreu) no és gaire amic dels matisos.

D'altra banda, el periple vital de l'autor de *La Vall d'Àneu* convida a combatre la *identitis* patològica que avui pateix bona part del nostre planeta. La seva inqüestionable i simultània condició de pallarès i barceloní exemplifica prou bé que la identitat és, igual que la condició humana, essencialment plural; per molt que sofisticades construccions culturals ens parlin de monolitismes identitaris que serien risibles si no fossin verinosos.

### Agraïment

L'autor de l'article vol agrair la deferència de l'Ecomuseu de les Valls d'Àneu de permetre la reproducció de fotografies del seu fons.





# Botànica a Barcelona, 6: l'ailant

M. dels Àngels Sagrera i Marigó

Continuem un treball dedicat a conèixer les espècies botàniques que trobem a la ciutat.

## Descripció botànica

Nom científic: *Ailanthus altissima* (Mill.) Swingle (*Toxicodendron altissimum* Mill.; *Ailanthus glandulosa* Desf.).

Família de les simarubàcies.

Etimologia del nom científic: el nom del gènere és una versió llatinitzada del malai *aylanto*, nom popular dels indígenes de les illes Moluques, arxipèlag d'Indonèsia, que significa que pot atènyer el cel, i *altissima*, que fa referència a la gran alçària que pot assolir.

Noms populars: ailant, ailantus, vernís del Japó, fals vernís, hivernenc (català); ailanto, árbol del cielo, árbol de los dioses, árbol del paraíso, árbol de la China, árbol del Japón, barniz del Japón, zumaque del Japón, zumaque falso, ailanto glanduloso (castellà); arbore do ceo, ailanto-da-China (gallec); ailantoa (èuscar).

Arbre originari de la Xina i de les illes Moluques que pot arribar fins a 30 m o més d'alçària, amb capçada laxa, allargassada o en forma d'ombrel·la, i tronc recte, cilíndric. En els arbres joves l'escorça és llisa, de color terrós gris, fins i tot negrós, amb un dibuix vertical de ratlles blanques angulars; en els vells, finament arrugada, de color gris fosc, ratllada d'un gris plom, sovint amb un traçat de línies corbades fosques que s'exfolien finament. Les fulles són caduques, fèrides i molt grosses, de fins a un metre de llargada en els arbres joves; inicialment vermelles, arriben a obtenir un color verd fosc, més pal·lid al revers i amb un nombre de folíols que oscil·la entre 7 i 15

parells, sempre senars, en disposició alterna, a banda i banda d'un eix medial (pinnaticompostes), asimètrics, de 8-15 cm de longitud, enters, ovato lanceolats, amb el marge finament ciliat i acabats en punta (acuminats), proveïts de 2 o 4 lòbuls a la base, cada un amb una glàndula a la cara inferior que fa una olor semblant al blat de moro tor-

rat (els populars *quicos*). Les flors, unisexuals o hermafrodites, sovint distribuïdes (d'una manera variable) en diferents individus (polígomes), disposades en grans panícules terminals, reclinades, verdoses, de fins a 30 cm de llarg, desprenen també, com les fulles, una olor pestilent, sobretot els exemplars masculins; la flor masculina té un calze de 5 sèpals i 10 estams que duen a la base dels seus filaments petites escames molt característiques i porta un disc central amb 5 ovaris rudimentaris; les flors femenines tenen calze, corol·la i disc, 2-3 estams i 3-5 ovaris comprimits i vermellosos (l'ovari és la part basal i sovint la més grossa del pistil, que conté els primordis seminals). El fruit, proveït d'una expansió membranosa en forma d'ala (sàmara) allargada i recargolada com una hèlice de color ataronjat, situa la llavor comprimida, d'uns 2 o 3 cm, a la part central. Del fruit se n'encarreguen els peus femenins.



Aspecte general d'un ailant al parc de Montjuïc.



**A dalt, les inflorescències.**  
**A baix, els fruits.**

### Usos

Introduït a Europa el 1751 pel missioner jesuïta Incarville, creien

que resoldria la regeneració forestal. Aviat es deceberen davant la irregular qualitat de la fusta, que és lleugera i fàcil de treballar per a construir mobles i en ebenisteria, però poc resistent. Atesa l'elevada quantitat de cel·lulosa que conté, acostumen a destinar-la per a fabricar pasta de paper; de la fusta també n'han fet carbó. Les fulles a la Xina serveixen per a alimentar els cucs de seda i com a substància colorant per al tractament de la llana (tenyit en groc).

### Propietats

L'escorça de l'ailant s'ha utilitzat per a combatre la tènica (cuc intestinal, gairebé sempre solitari, de cap petit i cos llarg, pla i compost de nombrosos segments, que ateny una llargària d'uns quants metres); tradicionalment, a la Xina i al Japó ha estat aplicada en contra de la inflamació i ulceració de l'intestí gros, caracteritzada per un desig constant d'anar de ventre i per freqüents evacuacions de matèries mucoses i sanguinolentes (la disenteria). Tanmateix, per via interna cal aplicar-la

amb molta prudència perquè una dosi excessiva pot ser contraproductent. A la pràctica es veu fortament limitada a conseqüència de la seva toxicitat, tot i que s'ha demostrat potencialment útil. Sembla que conté els mateixos principis amargs que la quàssia (*Quassia amara*), també de la família de les simarubàcies, de fusta medicinal, originària de les Índies Occidentals i molt apreciada a la farmacopea d'Holanda i d'Alemanya.

### On trobarem l'ailant

A Barcelona n'hi ha en alguns carrers, com el de Pi i Margall; de tota manera, on es manté més atractiu per les seves grans fulles i les sàmares, d'un to rogenc molt bonic, reunides en penjolls a la tardor, és als espais grans, sobretot si no se'ls poda dràsticament. Resisteix molt bé la pol·lució atmosfèrica industrial i tolera la sal.

Un bon jardiner farà el possible per a aconseguir peus femenins, ja que l'olor del peu masculí desqualifica l'arbre. L'ailant és de creixement ràpid, sovint mitjançant l'expulsió dels seus veïns, que deixa sense nutrients, perquè és una planta invasora que desplega nombrosos brots radicals, xucladors a gran distància, de vegades a més de cinquanta metres del peu d'origen; per això cal evitar de plantar-lo a les proximitats dels conreus. Amb tot, com en el cas dels eucaliptus, serveix per a fixar terrenys sorrenes i com a protecció del vent.

Aquest tipus d'arbres no els hem pas de demonitzar: són molt valuosos i l'ésser humà els ha de saber controlar perquè, al capdavant, és el qui ha contribuït a aquests inconvenients en desterrar-los del seu lloc origin.

### Bibliografia

- Oriol DE BOLÒS i altres: *Flora manual dels Països Catalans*. Ed. Pòrtic, 2a edició. Barcelona, 1993.  
Paola LANZARA - Mariella PIZZETTI: *Arboles*. Grijalbo, 2a edició. Barcelona, 1979.  
*Història natural dels Països Catalans*. Fundació Enciclopèdia Catalana, edició març del 1988.



# ARXIU FOTOGRÀFIC DEL CENTRE EXCURSIONISTA DE CATALUNYA

L'arxiu fotogràfic del Centre conté col·leccions de fotografies des de 1886 d'una gran diversitat de temes, com ara aeronàutica, arqueologia, arquitectura, carrers de Barcelona d'abans de la Reforma, esports, fauna, folklore, geografia física i econòmica, pobles i indrets de Catalunya, del Pirineu aragonès, d'Espanya i d'altres països del món. A més de fotografies estereoscòpiques i autocrom.

## Instal·lacions i serveis:

- \* Sala de treball per a ordenació i classificació de material.
- \* Sala de conservació i arxius d'originals.
- \* Laboratori.
- \* Equip de tractament digital de les imatges: digitalització, retoc fotogràfic, gravació de CD ROM.
- \* Servei de còpia i ampliació.
- \* Reproducció de positius paper.
- \* Reproducció de transparències positives blanc i negre.
- \* Còpia i reproducció de negatius.

**CENTRE EXCURSIONISTA DE CATALUNYA/Arxiu fotogràfic**  
Carrer del Paradís, 12. 08002 Barcelona  
Tel. 93-315 23 11, fax 93-315 14 08  
adreça electrònica: [cec@cec-centre.org](mailto:cec@cec-centre.org)  
Horari d'atenció al públic:  
de dilluns a divendres de 10 a 14 h i dimarts i dijous de 18,30 a 21 h



La revista inclou:

- \* Itineraris d'excursions a peu, en bicicleta tot terreny, en esquís.
- \* Articles sobre alpinisme.
- \* Reportatges sobre muntanyes i països llunyans.
- \* Articles sobre història i fets de l'excursionisme.
- \* Dossiers i treballs sobre medi ambient i defensa de la natura.
- \* Informació sobre llibres, guies i mapes que surten al mercat.
- \* Vies d'escalada.

MUNTANYA publica sis números de cinquanta-dues pàgines (Din A4), impreses sobre paper ecològic de qualitat, en color i en blanc i negre.

La primera revista  
excursionista catalana

# MUNTANYA

Membre de l'Associació de Publicacions Periòdiques en Català (APPEC)



# OT ALLÒ QUE US INTERESSA

Més de 70 revistes d'abast nacional estan associades a l'APPEC.

Per a més informació: APPEC Rambla de Catalunya, 10, 1 er.

08007 Barcelona Tel. 412 76 28 Fax: 317 83 86

## Ho trobareu a les revistes en català

**A.P.P.E.C**  
ASSOCIACIÓ  
DE PUBLICACIONS  
PERIÒDIQUES  
EN CATALÀ

INFORMACIÓ GENERAL  
INFANTIL I JUVENIL  
CULTURA  
RELIGIÓ  
POLÍTICA  
PEDAGOGIA  
AGRICULTURA I RAMADERIA  
ESPORTS  
MÚSICA  
ARTS PLÀSTIQUES  
TEATRE I CINEMA  
CIÈNCIA I TECNOLOGIA  
ENTRETENIMENTS  
HISTÒRIA  
FOLKLORE  
SATÍRIQUES  
ARTS DECORATIVES

✂  
Retalleu aquesta butlleta  
i envieu-la a MUNTANYA  
Centre Excursionista  
de Catalunya,  
Carrer del Paradís, 10 pral.  
08002 Barcelona,  
o al fax 93 315 14 08.

Cognoms \_\_\_\_\_  
Nom \_\_\_\_\_  
Adreça \_\_\_\_\_  
Població \_\_\_\_\_ Codi postal \_\_\_\_\_  
Se subscriu a la revista MUNTANYA (sis números l'any), a partir de l'any \_\_\_\_\_  
amb la quota anual de \_\_\_\_\_ € (IVA inclòs).

Barcelona, de \_\_\_\_\_ de \_\_\_\_\_ Signatura \_\_\_\_\_

## Pagament per banc o caixa

Senyors del Centre Excursionista de Catalunya  
Els prego que, d'ara endavant, el rebut anual de subscripció de la revista MUNTANYA  
sigui presentat a:  
Banc / Caixa \_\_\_\_\_  
Agència \_\_\_\_\_ núm. \_\_\_\_\_  
Adreça \_\_\_\_\_  
Població \_\_\_\_\_ Codi postal \_\_\_\_\_

Número de compte corrent \_\_\_\_\_

Número de llibreta d'estalvi \_\_\_\_\_

Nom del titular del compte o llibreta \_\_\_\_\_

Barcelona, de \_\_\_\_\_ de \_\_\_\_\_ Signatura \_\_\_\_\_

# Gerbert d'Orlhac. En el mil·lenari del papa Silvestre II

Rafael Battestini

*L'any passat va fer mil anys que va morir Gerbert d'Orlhac, un monjo occità, de gran cultura científica i teològica, que esdevingué successivament bisbe de Reims i arquebisbe de Ravenna, i va ser elegit papa amb el nom de Silvestre II. Va ser el papa del canvi de mil·lenni.*

## Qui fou Gerbert d'Orlhac?

Gerbert, d'origen humil, nascut a Alvèrnia cap al 950, fou novici i monjo del monestir de Sant Geraud, a la petita ciutat occitana d'Orlhac.

Orlhac, amb un nom actualment afrancesat, Aurillac, té uns quaranta mil habitants i és la prefectura del departament del Can-

tal, al sud d'Alvèrnia (Occitània).

Aquest territori dominat pel Massís Central francès, és una regió d'antics volcans, actualment desgastats i arrodonits, coneguts com els *plomb* i els *puei*.

Com a terra muntanyosa, quedà relativament empobrida i aïllada. Les seves valls boirosses la convertiren en *terra de sants, heretges i bruixes*.

Orlhac quedava en una vall, de la Jordanne, riu de nom evocador, freqüentada per pelegrins que feien el camí de Sant Jaume. Per aquest motiu, al seu escut hi figuren tres *vieires*.

Com tots els rius d'aquelles terres arcaïques, la Jordanne arrossega palletes d'or, que poden ésser recollides, en mínimes quantitats, per un velló de llana, fet que va donar peu a la llegenda de *la toison d'or*.

El monestir benedictí de Sant Geraud va ser fundat el 894. Els seus monjos negres, per l'hàbit, adoptaren, a finals del segle x, la reforma de Cluny, que garantia una gran independència davant el poder feudal.

## Quina relació tingué Gerbert amb Catalunya?

El 967 el nostre Borrell II (934-992) anà a Rodés per casar-se amb Ledgarda, filla de Ramon I, comte de Roergue i marquès de Gotia.

Borrell II cercava aliances, matrimonials o no, que reforcessin la seva posició entre dos grans poders, el califat de Còrdova i el regne dels francs.

*Columnes de l'antic monestir de Sant Geraud, derruït i reconstruït com a hospital del camí de Sant Jaume.*



Estàtua de bronze del papa Silvestre II erigida a Orlhac.



L'any 967 Gerbert era un monjo jove, ja relativament famós pels seus coneixements. L'abat del monestir de Sant Geraud el va recomanar a Borrell II, considerant que, en aquell temps, el nivell cultural dels monestirs catalans era molt superior al dels de l'Occitània dels carolingis. Efectivament, a Catalunya, a més de la cultura

romana de base, comuna a tot Europa, s'havien rebut influències culturals visigòtiques i àrabs. Borrell II confià Gerbert al bisbe Ató de Vic, diòcesi que disposava d'una notable biblioteca, superior a la de Ripoll, amb un incipient monestir que encara no havia estat potenciada per Oliba.

### Gerbert d'Orlhac a Catalunya

El jove Gerbert va demostrar àmpliament la seva vàlua. Aprenqué l'àrab, s'endinsà en l'estudi de la filosofia i les matemàtiques, i contribuï a introduir a l'Occident la numeració àrab, molt superior a la llatina per a tota mena de càlculs. Introduí personalment el concepte de zero, que representava per un punt.

De Sunifred Llobet va conèixer l'astrolabi, instrument àrab de navegació, i el seu maneig. El mateix Gerbert en construí un, el primer a l'Occident. Construí, a més, un enginyós rellotge, amb pesos de

pedra i regulat per un balancí d'eix horitzontal. Recordem que el pèndol no s'emprà fins al segle XVI.

El 970, Gerbert acompanyà Borrell II i Ató a Roma, on obtingueren un seguit de privilegis del papa Joan XIII: el bisbat de Vic es transformà en arquebisbat, deslligat de la seu de Narbona; el monestir de Ripoll fou solemnement consagrat (aleshores la seva biblioteca només tenia 66 volums). A canvi, Joan XIII, impressionat per la personalitat de Gerbert, se'l quedà a Roma.

### De Gerbert a Silvestre II

Gerbert d'Orlhac tan sols es quedà dos anys a Roma. Posteriorment passà a ensenyar a la catedral de Reims. El 986, com a bisbe de Reims, influí per contribuir a escombrar la decadent dinastia dels carolingis, afavorint el duc Hug Capet, que coronà, el 987, com a Hug I, rei de la naixent França.

El 996 passà a ésser mestre i conseller d'Otó III, emperador d'Alemanya. L'any 999 fou elegit papa, amb el nom de Silvestre II.

### Silvestre II

El pontificat de Gerbert d'Orlhac o Silvestre II fou breu, del 999 al 1003, any de la seva mort, però important pel que fa a les decisions que va prendre.

Fidel a l'esperit de Cluny, empenqué una política orientada a deslligar l'Església dels poders terrenals.

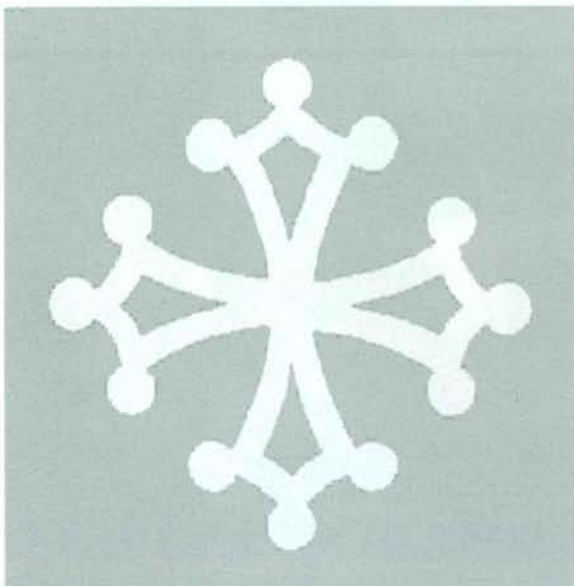
Home de pau, enfortí la Treva de Déu, castigant amb l'excomunió els qui guerrejaven en temps de Pasqua o Advent.

Home de pregària, establí tocs de campana a totes les esglésies per a regular els temps d'oració, a més de l'activitat laboral i el descans.

Amic de Catalunya, patrocinà la reforma del monestir de Sant Benet de Bages i atorgà privilegis al monestir de Sant Cugat del Vallès.

Com a papa del canvi de mil·lenni i persona d'una gran cultura, féu front a les falses profecies que preveïen la fi del món a l'any mil.

Es pot afirmar que Silvestre II fou un papa molt avançat al seu temps.



# Travessia amb esquís per Escandinàvia, 2: massís de Kebnekaise, Suècia

Elena Rivas

*La gran ruta de Kungsleden (o camí reial) en la Lapònia sueca s'estén de N a S al llarg d'uns quatre-cents quilòmetres. El massís de Kebnekaise és la part nord d'aquesta ruta i on es troba el cim més alt de Suècia, el Kebnekaise, de 2.117 m.*

Un any més ens vam decidir a fer una travessia amb esquís per Escandinàvia. Dubtem entre tornar a Noruega, d'on tenim molta informació, o investigar un altre país. Com sol passar, ens atreu més descobrir un altre lloc, encara que ens suposi una mica més de feina. Després de valorar diferents rutes, vam escollir la gran ruta de Kungsleden: segons les guies és la més bella de la Lapònia sueca.

Ens hem d'acomodar als dies de què disposem i escollim fer la part del massís de Kebnekaise, on trobarem una combinació de grans valls i dels cims més alts del país, molts d'ells coronats per glaceres. És una ruta marcada en l'eix principal, amb bons accessos d'entrada i sortida, i amb una bona infraestructura de refugis.

## L'esquí a Suècia

A Suècia hi ha dues grans àrees propícies a l'esquí de fons en pista: Dalarna i Jämtland-Härjedalen, a prop dels massissos muntanyosos fronterers. L'altitud afavoreix una bona innivació. Són zones perfectament equipades, amb allotjaments de totes les categories i bons mitjans de transport. A la regió de Dalarna se celebra cada any una de les curses de fons més famoses: la Vasaloppet, de 90 km, en la qual ha participat

el Centre en diverses ocasions.

L'esquí de travessia es concentra en tres àrees: la Lapònia és la més salvatge i on trobarem la travessia del Kungsleden i del Sarek, properes a les muntanyes més altes del país; a la part central, la Jämtland, a prop del massís fronterer, amb travessies més fàcils; i la zona de Padjelanta, regió de grans altiplans.

## Els refugis

L'organització de refugis i itineraris tant d'estiu com d'hivern a

Suècia és similar a la de Noruega, encara que no tan exhaustiva. Està a càrrec, principalment, de la STF (Svenska Turistföreningen), excepte als parcs nacionals, on els refugis són privats. El Touring Club regenta una extensa xarxa de *youth hostels* per tot el país.

Aquí, alguns itineraris principals estan senyalitzats permanentment amb una marca en forma de creu de Sant Andreu, que recorda el senyal de pas a nivell i que trobarem cada pocs metres; en cas de boira ho agraiem força. En altres rutes es troben només alguns indicadors dels itineraris i les distàncies.

La xarxa de refugis és de diverses categories:

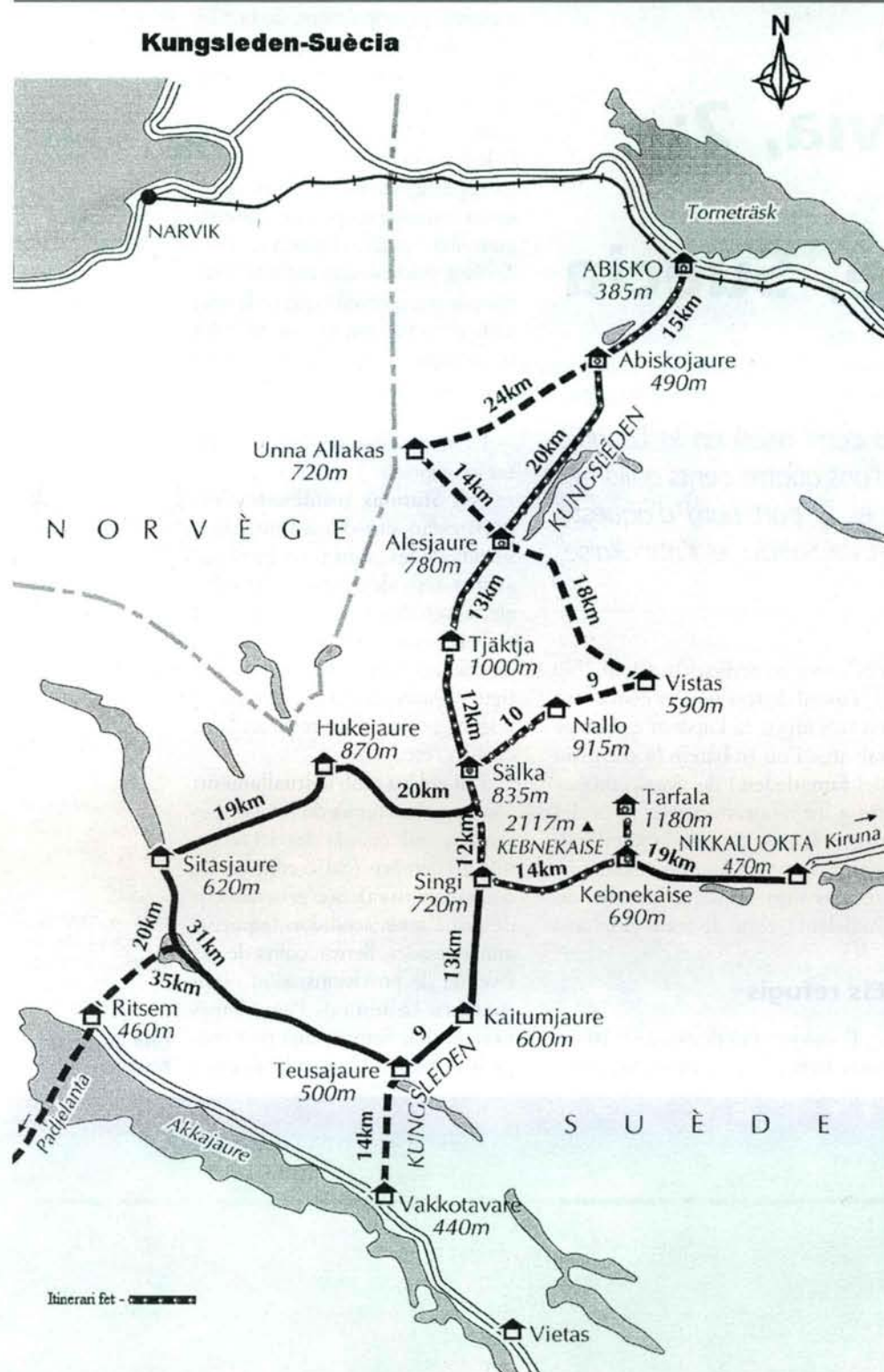
**Fell Stations (estacions d'esquí):** estan situades a l'entrada o sortida de les grans rutes i s'hi pot arribar amb alguna mena de vehicle, a vegades tipus «eruga». S'hi troben tots els serveis, allotjaments de diferents preus, restaurant, botigues, guies, material de venda i lloguer, es poden fer reserves anticipades, etc.

**Fell-cabins amb avituallament:** són una altra mena de refugis més senzills, amb guarda des del febrer fins a l'octubre (cal confirmar les dates d'obertura). Són generalment de fusta, molt acollidors, equipats amb flassades, llenya, cuina de gas i venda de provisions quan estan guardats. La resta de l'any només hi trobarem llenya i una part més petita oberta. El guarda s'ocupa

*Una aurora boreal.*



## Itinerari d'Abisko a Tarfala



d'organitzar, informar, vendre provisions, etc. Però el menjar i la neteja va a càrrec dels ocupants. No es fa gens penós, ja que hi trobarem tots els estris necessaris.

**Fell cabins, sense guarda ni provisions:** equipats amb flassades, estufes i llenya. En itineraris llargs, trobarem petites cabanes de fusta amb

estufa, pensades per a fer-hi una parada, però que poden resoldre una nit d'emergència. En alguna hi ha emissora de SOS.

Cada any, l'STF publica un calendari amb les dates d'obertura dels refugis que haurem de consultar abans de preparar el viatge.

A més a més, els oriünds del país

solen anar equipats amb grans motxilles, *pulkas* o trineus on porten tot el necessari per a bivaquejar on convingui, ja que les tempestes poden esclatar sobtadament, amb vents tan forts que impedeixen seguir endavant. Els estrangers solem optar per equips més lleugers per a anar més ràpids, confiant d'arribar al refugi següent. De tota manera, tots nosaltres portem pala i aïllant per si de cas hem de fer un cau o iglú per a refugiar-nos.

### El massís de Kebnekaise

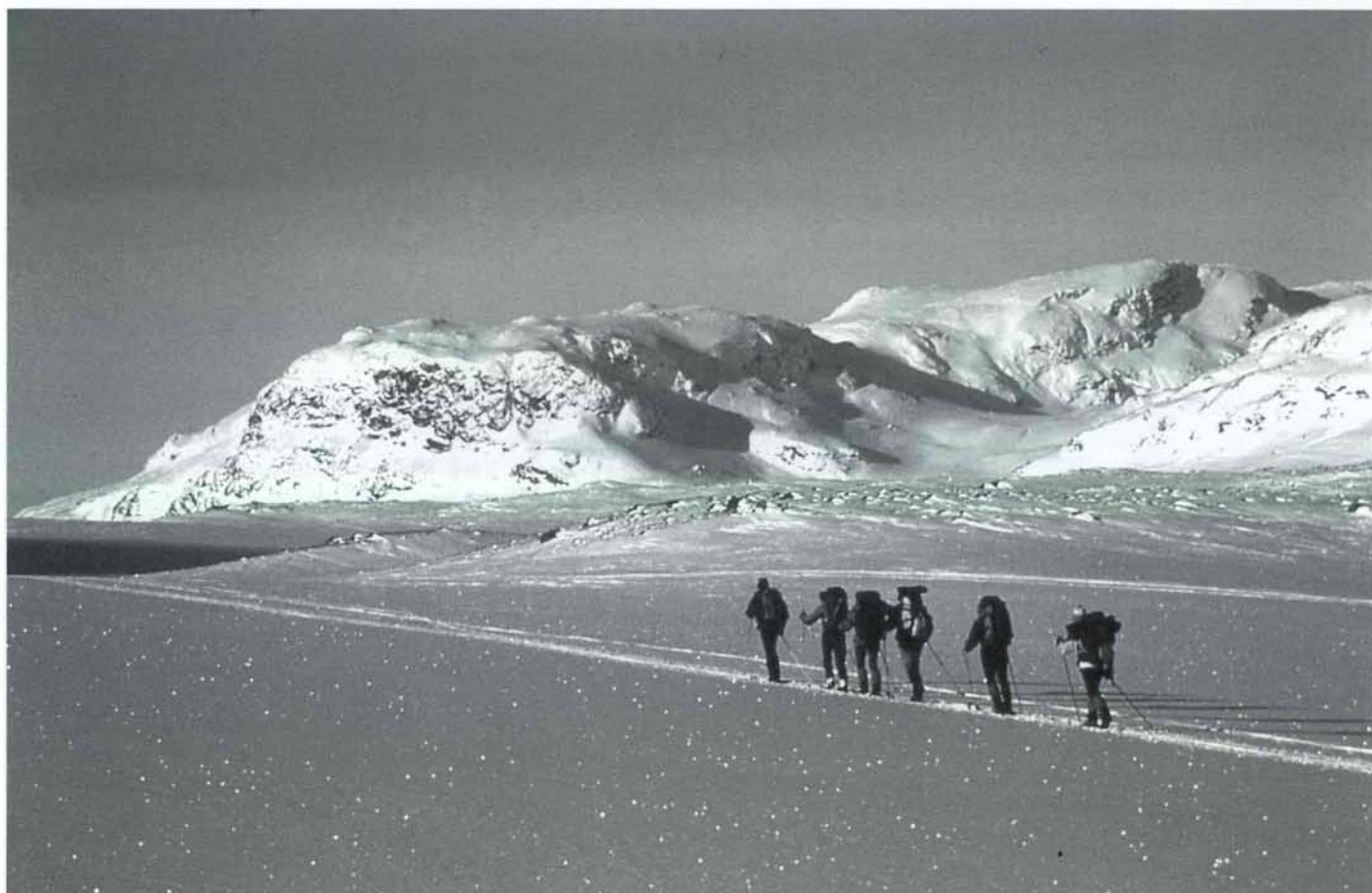
Ens centrarem en la zona escollida. Com ja he dit, és el massís de Kebnekaise, a la part nord de la gran ruta del Kungsleden, que s'estén de N a S, al llarg d'uns quatre-cents quilòmetres. Adeqüem les etapes als dies de què disposem, sempre comptant amb algun de més per si el temps no ens acompanya.

El camí original de la Kungsdelen anava des d'Abisko fins a Kvikkjokk. Aquest camí es va començar a marcar l'any 1880, mentre es construïa el tram nord de la via fèrria que uneix Suècia amb Noruega. L'STF, per facilitar aquest recorregut, en va anar marcant alguns trams mentre edificava petits refugis per a pernoctar-hi. L'any 1930 es va fer un gran esforç per fer aquesta ruta més accessible als caminants i eventuals turistes, equipant-la amb mitjans de transport fins als llocs de partida i amb refugis amb unes certes comoditats. L'estació d'Abisko fou la primera que es va crear.

Actualment, l'itinerari principal d'aquesta ruta està completament marcat amb les creus de Sant Andreu, però no les valls laterals, que són més estretes i de gran bellesa, per a apropar-se més a les grans muntanyes.

Els refugis que trobarem durant la ruta s'han volgut mantenir igual que es van crear per respecte a la natura. No hi ha llum elèctrica ni aigua corrent. L'aigua s'ha d'agafar d'un forat que mantenen obert dins del llac glaçat més proper, la calefacció és amb llenya, la il·luminació amb espelmes o gas; l'aigua bruta





es llença als llocs indicats per a separar sòlid i líquid. Sembla complicat, però us assegurem que tot està pensat d'una manera tan lògica i còmoda que no representa cap esforç. També podrem gaudir d'una sauna de llenya en alguns refugis.

El punt principal per a començar la ruta es troba a Abisko Touriststation, on es pot arribar en tren des d'Estocolm, Kiruna o Gallivare. Nosaltres triem la combinació de Barcelona a Estocolm en avió i en tren fins a Abisko per conveniències d'horaris. Anem en compartiments dobles molt confortables, i en divuit hores fem un recorregut d'uns mil quatre-cents quilòmetres gaudint del paisatge.

L'itinerari que tenim previst és: Abisko Touriststation, Abiskojaure, Alesjaure, Sälka (dues nits) i Kebnekaise (dues nits).

Anem equipats amb roba i material per a fred i vent extrem: roba interior tèrmica i recanvi, pantalons i folres polars d'hivern, equip de torb complet, incloent-hi cobrebotes, guants, ulleres i caputxa. Portem una pala i un aïllant per cap, plà-nol, portaplà-nol, brúixola, termo,

menjar energètic per al camí i per a alegrar un poc la dieta una mica monòtona dels refugis. També duem recanvi del material susceptible de pèrdua: ulleres, guants, un bastó de més.

Les motxilles pesen uns dotze o tretze quilos i s'alleugereixen un pèl cada dia. No portem sac ni tenda, confiant en els refugis. Els esquís que fem servir són de *cross-country*,

un entremig entre entre els de fons i el telemark, amb cantells metàl·lics, talonera a l'aire i bota de cuir o sintètica. Són suficients per a fer la travessia, però no per a fer algun cim difícil. Portem també un GPS «Garmin map», molt útil en aquests llocs, on podem trobar les coordenades de gairebé tots els refugis abans de sortir. Té la particularitat de poder fer a l'inrevés una ruta feta

**A dalt,**  
esquiament cap al  
refugi de Sälka,  
a 835 m.

**A baix,**  
fent la ruta cap  
al refugi de  
Nallo, a 915 m.





**Durant la cinquena etapa entre Alesjaure i Sälka, passem al peu del pic Muorahiisohkka.**

quasi exactament pel mateix camí, molt vàlid en cas de perdre's. Descriurem d'una a una les etapes fetes.

### 1. Barcelona – Estocolm (29-III-2002)

Sortim en un vol d'Iberia a les deu i arribem a Estocolm a les dues del migdia. En el mateix aeroport d'Estocolm (Arlanda) agafem el tren cap a Abisko, que surt a dos quarts de sis. Com que l'anada i la tornada són per un lloc diferent, hem de sortir de casa amb l'equipatge que portarem durant tot el camí. Els esquís els emboliquem en plàstics, que llençarem en començar la travessia.

### 2. Abisko Touriststation (30-III-2002)

Hi arribem a les onze. Hem descansat molt bé i hem gaudit del paisatge en les hores de llum. Un cartell ens indica quan travessem el cercle polar àrtic. Tenim lloc reservat en aquest primer refugi (*fellstation*) i en poca estona estem perfectament acomodats. No gaire més tard ja ens trobem, amb els esquís als peus, explorant una mica el terreny; fem una petita excursió per

provar els esquís i posar els músculs a to per a l'endemà. La temperatura és de 0°.

### 3. Abisko – Abiskojaure (31-III-2002)

Sortim del refugi cap a les nou. Passem per sota de l'estació i trobem un arc de fusta amb uns rètols que indiquen l'inici de la ruta del Kungsleden. Hi ha un camí d'estiu i un altre d'hivern. L'itinerari va en direcció SW, seguint el riu fins a passar per sobre el llac Abeskojávri, al final del qual trobarem el refugi a 490 m. El trajecte és suau i d'una gran bellesa; podem anar parant per fer fotos i contemplar el paisatge. Per al primer dia ens va bé. La neu és dura i llisquem amb facilitat.

El refugi, com tots els que anirem trobant, és de fusta, molt bonic. Hi ha diverses cabanes amb lliteres, edredons, llenya i molt poca gent. Fem el sopar i per postres tenim el que no podíem ni imaginar... algú avisa que hi ha una aurora boreal. Sortim tots del refugi amb una temperatura baixíssima i anem al llac per no tenir obstacles. Passem més de mitja hora contemplant un espectacle de llums i colors que van i vénen per tot el cel. Cridem com bojos, tant de l'espectacle com del

fred que tenim. Finalment, torna la pau i anem a dormir, satisfets de la sort que hem tingut.

Distància: 15 km; temps real: 3,15 h; desnivell: +185 m, -80 m; temperatura: -2°, -7°

### 4. Abiskojaure – Alesjaure (1-IV-2002)

Ens llevem amb un dia esplèndid de sol però molt fred. Estem a vint sota zero. Increïblement, dins del refugi arribem a trenta graus.

Sortim a dos quarts de nou, seguint el curs del riu i la vall Kamajakka, al SW, durant dos quilòmetres i mig. Deixem a la dreta la desviació d'Unnas Allakas. Continuem ara al SE i passem un coll entre els cims de Giron (1.543 m) i de Garddenvárri (1.154 m); la neu és dura i alguns optem per les pells de foca. Després ve una zona de llacs on el vent és molt fort i la sensació de fred es fa molt intensa. L'últim llac és l'Alisjávri, que travessem de N a S, fent una petita desviació per passar per un poblat lapó que ens queda a l'esquerra i, finalment, arribem al refugi d'Alesjaure, a 780 metres.

El refugi té una vista esplèndida. Hi ha unes quantes cases de fusta amb quatre o cinc habitacions cada



**El refugi de Tjåktjä, a 1.000 metres sobre el nivell del mar.**

una i cuina. Com sempre, hem d'anar al llac a buscar aigua. Aquí comprem provisions; no són gaire variades, però sí suficients per a fer el sopar.

Distància: 21 km; temps real: 5,15 h; desnivell: +525 m, -220 m; temperatura: -13°, -20°

## 5. Alesjaure – Sälka (2-IV-2002)

Sortim a les vuit, amb un sol esplèndid i no gaire fred. Aquesta etapa passa pel punt més alt de la travessia: el coll de Tåktja, de 1.130 m. És una de les etapes més boniques.

Anem en direcció S per la llarga vall d'Alisvåggi, sempre veient davant el pic Muorahiisohkka (1.413 m), que queda just darrere del refugi de Tjåktja. Anem pujant cada vegada més dret, però no ens fan falta les pells, ja que és neu pols.

A 1.000 m arribem al refugi de Tjåktja i parem una mica. És un lloc encisador, però hem de seguir endavant. Al coll fa fred i trobem una petita cabana, on ens aturem una altra vegada. Ens tapem bé, ja que ara ens espera un llarg descens i el temps està empitjorant. Seguint la vall de Tjåktjavagge fins al refugi de Singi; allí canviem totalment de direcció, abandonant la

poca visibilitat. És una etapa dura que compensem amb una bona sauna i una ampolla de vi que surt d'alguna motxilla.

Distància: 25 km; temps real: 5,35 h; desnivell: +560 m, -515 m; temperatura: 0°, -13°

## 6. Sälka – Nallo – Sälka (3-IV-2002)

Avui farem una excursió per una de les valls laterals i tornarem a dormir al mateix refugi, la qual cosa ens permet de sortir amb una motxilla lleugera. Aquest itinerari al refugi de Nallo sol estar marcat a la sortida: unes fletxes tanquen la vall enviant-te al refugi perquè no passis de llarg en cas de boira. Per precaució portem el GPS obert tot el camí.

Sortim d'hora, amb el cel tapat però amb bona visibilitat. Anem pujant per una vall estreta rodejats d'unes muntanyes rocoses molt espectaculars d'uns mil vuit-cents metres. El dia s'obre i podem contemplar el pic de Sälka darrere el nostre refugi.

El refugi de Nallo el trobem al fons de la vall, a 915 m, una mica amagat. És molt bonic i està en un lloc ideal per a fer ascensions o per a continuar cap a d'altres itineraris.

Després d'una llarga parada co-

mencem la tornada, però una part del grup pugem al coll d'Unna Råitastugan per contemplar de més a prop les glaceres i veure una altra vall. Quan arribem al coll es tapa ràpidament i comença una forta nevada. Ens comuniquem amb l'emissora amb els companys que estan arribant al refugi i ens diuen que no es veu res, que anem seguint les traces que trobem. És tot tan blanc que sembla que no nevi; només es veuen els flocs amb el contrast de la nostra roba. Ara comprovem de debò la utilitat del GPS, que ens porta al refugi quasi exactament per la mateixa traça de pujada.

Distància: 23 km; temps real: 5,15 h; desnivell: +765, -765 m; temperatura: 0°, -2°

## 7. Sälka – Singi – Kebnekaise (4-IV-2002)

Aquesta etapa és llarga, però també es pot partir i dormir a Singi. Sortim d'hora, amb un temps núvol però amb una visibilitat acceptable. La neu està pesada i s'enganxa a les soles dels esquís: hem de posar parafina. Anem en direcció S, seguint la vall Tjåktjavagge fins al refugi de Singi; allí canviem totalment de direcció, abandonant la

**El refugi de Nallo, a 915 metres d'altitud, perdut en una planura ben nevada.**



ruta Kungsleden: ara anem a l'E, cap al massís i el refugi del Kebnekaise, un itinerari llarg que va baixant suauament.

El dia millora i podem veure les glaceres que pengen de les muntanyes, tot i que la més alta té 2.113 m d'altitud. El paisatge és molt bonic i, com que ens anem apropant a un refugi dels importants, augmenta la gent amb qui ens encreuem, fins i tot trobem alguna moto de neu.

El refugi és molt bo. Des d'aquí es pot pujar al Kebnekaise. No ens ho plantejem perquè no portem equip apropiat –si el volguéssim llogar l'hauríem hagut de reservar abans d'anar-hi–: tot i l'altitud modesta, per a nosaltres hi ha 1.500 metres de desnivell amb pujada per glacera; s'hi ha d'anar, doncs, amb un equip total de muntanya i encordats.

Distància: 26 km; temps real: 6,15 h; desnivell: +395 m, –555 m; temperatura: –2°, +2°

#### 7. Kebnekaise – Tarfala – Kebnekaise (5-IV-2002)

Fem una excursió i tornem al mateix refugi: és una part d'un itinerari de pujada al Kebnekaise. Sortim en direcció E i de seguida trobem la vall Dartálvaggi, que seguirem al N, fins al refugi de Tarfala (1.180 m). Primer trobem l'estació meteorolò-

gica de la Universitat d'Estocolm. Després el refugi al peu d'un llac i dins un circ impressionant de muntanyes, amb les glaceres que baixen del Kebnekaise. Veiem alguns esquiadors de muntanya i telemark i alguns escalant en cascades de gel. El paisatge és idíl·lic i travessem el llac per veure més de prop les glaceres. De tornada gaudim d'un bon descens d'esquí.

Distància: 16 km; temps real: 3,15 h; desnivell: +610 m, –610 m; temperatura: –2°, +12°

#### 8. Kebnekaise – Nikkaluokta (6-IV-2002)

Aquesta etapa de 19 km la fem amb transport mecànic, ja que la neu no arriba fins al final. És una mena d'«eruga» amb cadenes que ens deixa a Nikkaluokta, a la mateixa parada de l'autobús que hem d'agafar per a tornar a Kiruna i connectar amb el tren de tornada a Estocolm. Hi ha dutxes, restaurant i allotjament, cosa que facilita qualsevol connexió. A les 14,27 pugem al tren i, una vegada a Estocolm, agafem l'avió de tornada a Barcelona.

Així finalitzem la travessia tal com l'havíem programat.

Participants: Ferran de la Rosa, M. José Domínguez, Ton Homs, Vic-

tòria López, Francesc Monsonís, Toni Orriols, Elena Rivas.

#### Bibliografia

Annick et Serge MOURARET, *Pays Nordiques*.

#### Cartografia

Fjällkarta BD6 *Abisko-Kebnekaise-Narvik*.

#### Altres informacions

Algunes webs interessants:

Web del Turisme de Suècia:  
[www.merasverige.nu](http://www.merasverige.nu)

Web de la informació de trens:  
[www.tagkompaniet.se](http://www.tagkompaniet.se)

#### Coordenades GPS dels refugis

En unitats sueques i sistema de projecció Datum WGS84.

Abisko Turiststation: 7588228N,  
1622725W

Abiskojaure: 7579769N, 1615043W

Alesjaure: 7562758N, 1608512W

Tjäktja: 7552800N, 1601400W

Salka: 7541329N, 1603878W

Nallo: 7549300N, 1608200W

Singi: 7530600N, 1605700W

Kebnekaise: 7533103N, 1618301W

Tarfala: 7538891N, 1617326W

## Serra de Carreu: paret de la Cantareta



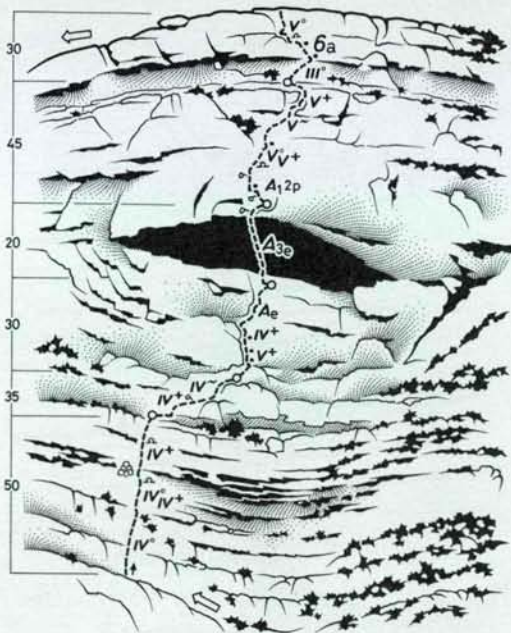
Via «de los Derviches Girovagos» (125 m, ED/A<sup>2+</sup>), 1a. asc. 18-XI-2003, per Miquel Blanco (sol). Material: 20 pitons, ganxo, tascons, friends i algun plom.

## Serra de Sant Joan: sector del Sostre



Via «Spirit» (220 m, ED-/A'), 1a. asc. 17-I-2004, per Jaume Clotet i Armand Ballart. Material: 7 pitons variats, tascons i friends.

## Serra de Sant Joan: sector del Sostre



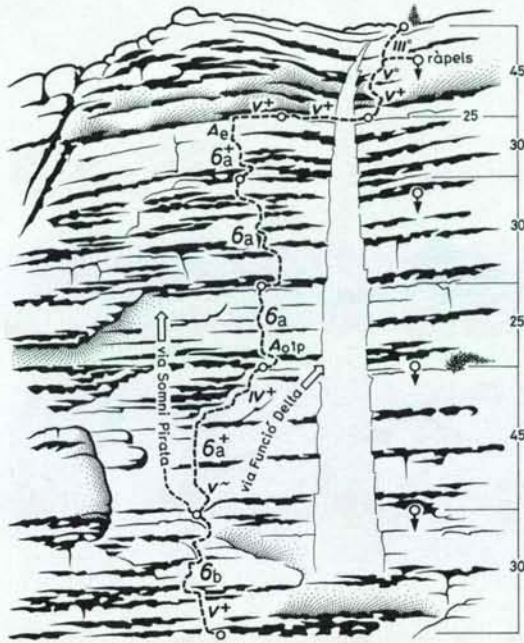
Via «del Gran Sostre» (210 m, MD<sup>+</sup>/A<sup>3e</sup>), 1a. asc. 25-X-2003, per Jaume Clotet i Armand Ballart. Material: tascons, friends mitjans i unes vint cintes.

## Serra de Sant Joan: sector central



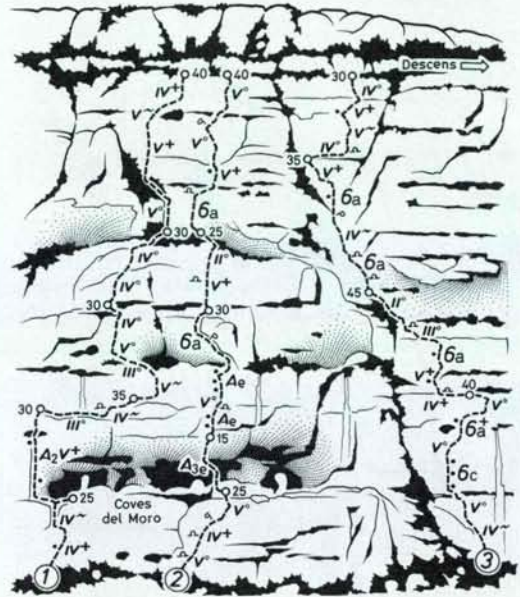
Via «Disim» (220 m, ED-), 1a. asc. 21-IX-2003, per J. G. Coca, M. Doria, X. Escrivà, J. Canelles, J. Canas i Natxo. Material: joc de tascons opcional, via equipada.

**Serra d'Odèn:  
paret de Canalda**



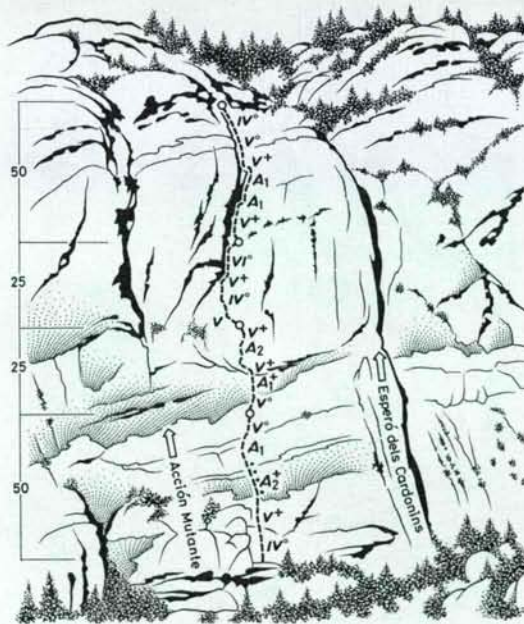
Via «Rodamons» (230 m, ED<sup>-</sup>), 1a. asc. 14-IX-2003, per Ricard Darder i Armand Ballart. Material: tascons, aliens i cintes molt llargues.

**Serra d'Odèn:  
paret de Canalda**



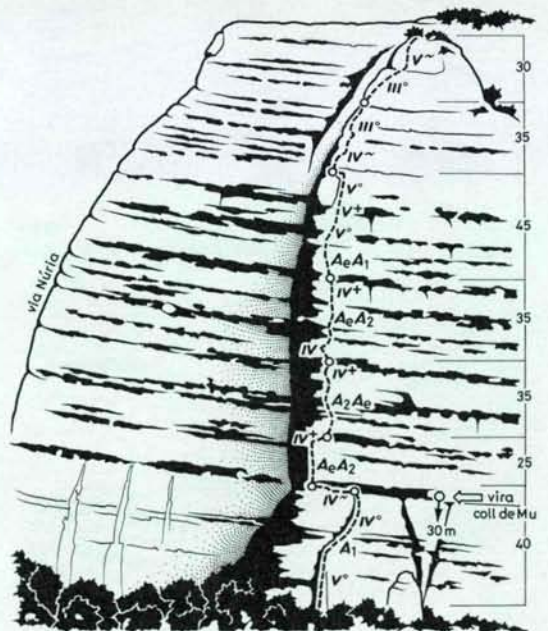
1. Via «Kavernícola» (190 m, MD/A<sup>2</sup>), 1a. asc. 30-V-1999, per J. Subirà i L. Parcerisa.
2. Via «Visibilitat reduïda» (140 m, ED<sup>-</sup>/A<sup>2</sup>), 1a. asc. 12-IX-2003, per L. Parcerisa.
3. Via «Fot-li gas» (150 m, ED<sup>-</sup>), 1a. asc. 28-VI-2003, per Axel Moles i L. Parcerisa.

**Serra d'Odèn:  
paret del Llop Blanc**



Via «Stromber» (145 m, ED<sup>-</sup>/A<sup>2+</sup>), 1a. asc. IV-2003, per Jordi Cols, Dumas, Ruth, Wuivui i Sergi. Material: 20 pitons, ganxos, tascons, friends i algun plom.

**Sant Honorat:  
vessant nord**



Via «La festa del Paca» (265 m, MD/A<sup>2</sup>), 1a. asc. 10-I-2004, per Jaume Clotet (sol). Material: 10 pitons, un bong, 10 xapes recuperables, 2 ploms, falques, friends i algun tac.

# NOTÍCIES

## El Centre participa en la II Fira del Llibre de Muntanya

El 4 i 5 d'octubre es va celebrar a Santa Maria de Corcó la segona Fira del Llibre de Muntanya.

Aquesta Fira respon a la voluntat de dotar Catalunya d'un espai regular de trobada entre la muntanya i el món de la comunicació, i vol ser un fòrum on es puguin exposar i debatre tots aquells temes que d'alguna manera estiguin relacionats amb la muntanya. El llibre de muntanya és l'eix central de la Fira, però hi caben altres mitjans alternatius.

El Centre Excursionista de Catalunya, com havia fet també en l'anterior edició, participà en aquesta Fira, instal·lant un estand per a oferir totes les nostres publicacions. A més, enguany la nostra presència ha estat més evident, amb dues exposicions: una d'imatges de la vida rural del fons de

l'Arxiu Fotogràfic, i una altra commemorativa del 50è aniversari de la primera ascensió a l'Everest «Catalans al sostre del món», exposició que ens va cedir el Servei General d'Informació de Muntanya, amb el patrocini de la Fundació Caixa de Sabadell.

A més, s'hi organitzen taules rodones sobre temes específics de la Fira i també relacionats amb qüestions que cada any se seleccionen. Aquest any 2003 el tema triat fou l'aigua a la muntanya. En aquesta línia el Centre va organitzar una taula rodona amb el títol: «Els recorreguts de l'aigua: les geleres, les superficials i les subterrànies» en la qual participaren: Josep M. Cervelló i Torrella, geòleg, Martí Romero i Rector, tots dos membres de l'ERE, Marc Ordeix i Rigo, biòleg, del Centre d'Estudis dels Rius Mediterranis, i David Serrat i Congost, geòleg, rector de la Universitat de Vic. Va fer de moderador Xavier Latorre i Piedrafita, president de l'Associació Catalana d'Amics de l'Aigua.

Aquest any el president d'honor de la Fira fou el Dr. Raimon Panikkar i Alemany.

Aquesta segona edició ha estat organitzada pels Amics dels Cingles de Collsacabra, el Centre Excursionista Esquirol i el Servei de Promoció Econòmica del Collsacabra.

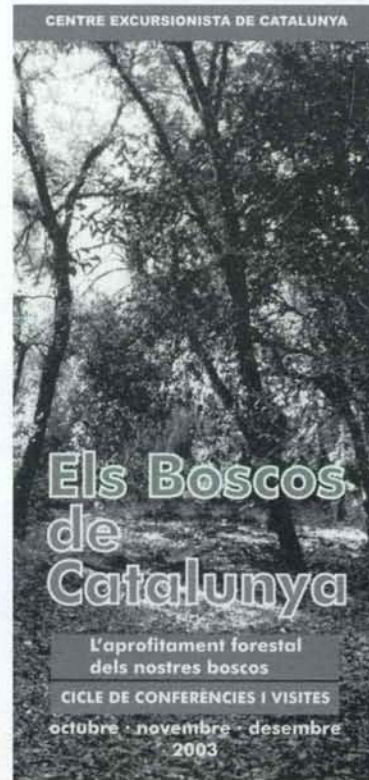
Des del Centre Excursionista de Catalunya, desitgem que l'èxit aconseguit en aquestes dues edicions continuï i la Fira es consolidi com una trobada anual del llibre de muntanya.

F. B.

## Cicle de conferències i visites «Els boscos de Catalunya»

Durant els mesos d'octubre, novembre i desembre de 2003, la Secció de Geografia i Ciències Naturals i la Comissió de Protecció de la Natura, van organitzar vuit conferències i tres visites sobre l'aprofitament i gestió dels nostres boscos, amb el fi d'informar de la correcta gestió de les nostres masses forestals fent compatible el seu aprofitament tradicional, com és l'extracció de fusta i altres productes com suro, pinyes, bolets, amb el seu gaudi social, un tema d'actualitat i desconegut per una gran part de la societat. Per tant, l'objectiu d'aquest cicle era informar el món excursionista i la societat en general d'aquest complex món de la gestió forestal, a més d'aportar-hi el nostre parer.

En les conferències intervingueren



destacats científics i gestors forestals, tant de l'administració com del món científic.

El programa de conferències fou el següent:

El dia 1 d'octubre, «Deu anys de política forestal de Catalunya», a càrrec del Dr. Pere Maluquer i Ferrer, director general de Boscos i Biodiversitat del Departament de Medi Ambient de la Generalitat de Catalunya.

El 8 d'octubre, «Ecologia del bosc», a càrrec de Ferran Rodà i de Llanza, catedràtic d'Ecologia a la Universitat Autònoma de Barcelona i director del CREA.

El 22 d'octubre, «Evolució històrica dels boscos a Catalunya», a càrrec del Dr. Martí Boada i Juncà, doctor en Ciències Ambientals per la Universitat Autònoma de Barcelona i professor del Departament de Geografia i Centre d'Estudis Ambientals de la UAB.

El 29 d'octubre, «Explotació forestal versus gestió forestal», a càrrec del Dr. Eduard Rojas i Briaies, doctor enginyer de Forest, professor de la Universitat Politècnica de València.

El 5 de novembre, «Recerca forestal: Com s'estudia un bosc», a càrrec de Marc Palahí, coordinador internacional del Centre Tecnològic Forestal de Catalunya, premi TIMPECN al millor jove investigador forestal de la Unió Europea.

El 12 de novembre, «Els usos socials del bosc: la gestió d'espais protegits forestals», a càrrec de Xavier



Mateu i Llevadot, director gerent del Centre de la Propietat Forestal.

El 3 de desembre, «Processos de degradació natural del bosc: plagues, malalties i fisiopotigs», a càrrec de Josep M. Vives i de Quadras, enginyer agrònom, cap del Servei de Sanitat Vegetal de la Generalitat de Catalunya.

El 10 de desembre, «Debat: quin model de boscos volem per al futur?», moderat pel Dr. Josep M. Panareda i Clopés, catedràtic de Geografia a la Universitat de Barcelona.

La cloenda va anar a càrrec del Dr. Pere Maluquer i Ferrer, director general de Boscos i Biodiversitat del Departament de Medi Ambient de la Generalitat de Catalunya.

El programa d'excursions-visites va ser el següent:

El 11 d'octubre, excursió al Montseny, al terme d'Arbúcies, per a visitar un bosc ben gestionat, acompanyats pel propietari forestal Emili Garrolera.

El 25 d'octubre, excursió-visita a la serra de Collserola, per a entendre la invasió d'espècies foranes, acompanyats pel Dr. Joan Carles Guix i Cortès, doctor en Zoologia per la Universitat de Barcelona.

El 8 de novembre, visita als boscos de la comarca del Solsonès i al Centre Tecnològic Forestal de Catalunya a Solsona, acompanyats de Josep Bonet, director de Recerca GSM del Centre Tecnològic Forestal de Catalunya, i d'Eduard Plana, professor del Centre.

Un nombrós grup de socis, com també de persones interessades; universitaris i gestors forestals, assistí a les visites i conferències, que se celebren a la sala d'actes.

Aquest cicle ha estat una excel·lent aportació al coneixement actual dels nostres boscos, de la mà de científics, gestors i propietaris forestals.

F. B.

### Més de tres-cents excursionistes a la trobada de Siurana

Els dies 29 i 30 de novembre de 2003, dissabte i diumenge, al poble de Siurana se celebrà una trobada excursionista organitzada pel Centre Excursionista de Catalunya, amb motiu de la presentació de les obres de millora del nostre refugi Ciríac Bonet.

Més de tres-cents excursionistes, la majoria socis del Centre, però també d'altres entitats, com la Secció Excursionista del Centre de Lectura de Reus i el Centre Excursionista Tarragona,



© Fotografia: Carles Sierra, 2003.

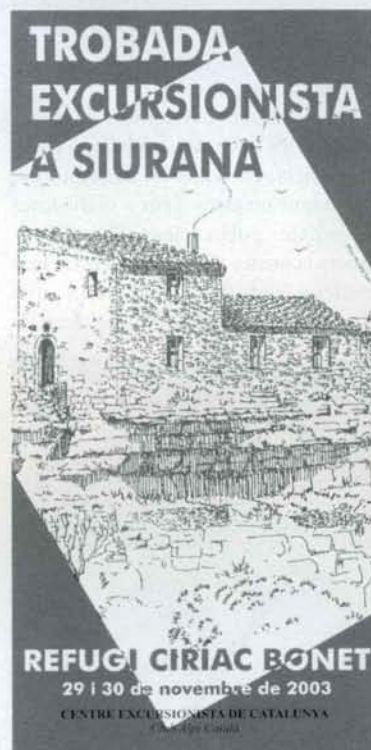
participaren en aquesta trobada.

Els actes s'iniciaren a Cornudella el dissabte a la tarda, amb la projecció del reportatge *Quatre columnes*, que presenta la història i el present de la nostra entitat. Una conferència en què es parlà dels dos refugis que al llarg dels anys hem tingut a les muntanyes de Prades, el de les Airasses i el Ciríac Bonet. I la inauguració d'una exposició amb imatges del nostre Arxiu Fotogràfic, de Siurana, Cornudella, la Mussara i la Febró.

El diumenge, a Siurana, es van organitzar diverses excursions, amb l'inici en diferents punts i l'arribada a Siurana, pràctiques d'escalada per als més petits, visita als avencs de la Febró, visita guiada al poble, concert coral a càrrec de la Coral Mont Tàber, del Centre Excursionista de Catalunya, i el Cor Mestral, del Centre de Lectura de Reus, a l'església de Santa Maria. El guarda del refugi, Toni Arbonés, va fer una demostració d'escalada esportiva en el cingle de sobre el camí de la Trona. I per arrodonir-ho es féu un dinar col·lectiu, un arròs, en el qual participaren dos-cents quaranta excursionistes.

Per cloure aquesta diada, davant del refugi es van fer uns parlaments en què intervingueren l'alcalde de Cornudella, Josep M. Castan, l'alcalde pedani de Siurana, Ramon Roig, la presidenta de la Secció Excursionista del Centre de Lectura de Reus, Rosa Magrané, el guarda del refugi, Toni Arbonés, i el president del Centre Excursionista de Catalunya, Enric Nosàs; tots destacaren l'èxit de la trobada i la feina que ha fet i fa l'excursionisme pel bé del país.

El dos objectius que des de la Junta Directiva ens vam proposar en organitzar aquesta trobada han estat assolits. L'un era presentar als socis i a la



resta d'excursionistes les millores en el refugi Ciríac Bonet, i l'altre fer palès a la població de Cornudella i Siurana la nostra presència com a veïns del poble.

Cal remarcar que aquesta trobada fou un acte unitari del Centre: en la seva organització hi participaren les seccions de Muntanya, CADE, Càmping, Equip de Recerques Espeleològiques (ERE), Geografia i Ciències Naturals, Història i Art, Fotografia, Cinema i Vídeo, a més de les comissions d'Infants, d'Equipaments i Arxiu Fotogràfic.

Amb aquestes obres el refugi Ciríac Bonet ha millorat i està en més bones condicions de donar servei a tots els excursionistes i escaladors que el freqüenten.

F. B.

**Els parlaments davant del refugi Ciríac Bonet de Siurana tancaren els actes de la trobada excursionista.**



## El Centre Excursionista de Pedreguer organitza el XXVII Aplec Excursionista dels Països Catalans

Els passats dies 5, 6, 7 i 8 de desembre de 2003, en el petit poble d'Alcalà de la Jovada, comarca de la Marina Alta (País Valencià), se celebrà el XXVII Aplec Excursionista dels Països Catalans, organitzat pel Centre Excursionista de Pedreguer.

Un programa molt complet d'activitats omplí tots els dies. S'havien preparat fins a vuit itineraris a peu, per les muntanyes de l'interior de la comarca i amb diferents graus de dificultat, un de bicicleta de muntanya, i dues rutes per a visitar indrets interessants de la comarca, tant històrics com naturalístics. Unes marxes i visites que han donat a conèixer les encisadores panoràmiques i els paratges carregats d'història i llegendes de l'entorn de la Vall d'Alcalà, un territori que va dominar, fa gairebé vuit segles, el cabdill musulmà Al-Azraq. El barranc de l'Infern, la «catedral del senderisme» —a la Vall de Laguar— i el castell d'Al Azraq o la Peña Foradada, foren alguns dels indrets visitats en les excursions.

Entre la programació cultural, cal esmentar les actuacions de «La Colla de Dolçainers i Tabaleters Els Traginers» de Pedreguer, del «Grup de Danses de Pedreguer», que actuaren a la plaça d'Alcalà de la Jovada, la desfilarada de Moros i Cristians, on participaren molts dels assistents a l'Aplec encapçalats per les comparses d'Alcalà, amb la música dels «Traginers» i la «Xaranga Fet i Desfet per a l'Ocasíó». També els grups musicals, com ara la «Romàntica Alternativa del Saladar», de Xàbia, o «La Sonora de Maurà», de Pego, «La Tralla», grup de percussió d'Oliva, «La Colla de Dolçainers l'Ocaive» de Pedreguer, els grups de rock «Catximba» de Gata de Gorgos i «La Gossa Sorda» de Pego, van contribuir a donar un aire festiu a les jornades de l'Aplec. Quatre exposicions, dues conferències, la presentació de llibres, projeccions, partides de pilota valenciana, exhibició d'oficis tradicionals i altres activitats completaren l'oferta cultural.

A tots els participants, en el moment de la inscripció, els oferien un completíssim programa, amb informació detallada tant de les activitats com de l'entorn geogràfic i històric on se celebrà l'aplec.

En el decurs de la reunió de delegats de les entitats participants, el Centre Excursionista de Catalunya fou l'entitat que es va comprometre a organitzar el proper aplec; per tant, la nostra entitat té el compromís d'organitzar el XXVIII Aplec Excursionista dels Països Catalans, per al 2004.

Un dinar compartit per més de cinc-cents excursionistes, en la magnífica carpa instal·lada per l'organització, on se celebraren la majoria d'activitats durant aquests dies, va donar per finalitzada aquesta trobada excursionista.

Aquest XXVII Aplec, amb els 850 inscrits i uns mil dos-cents participants del País Valencià, de les Illes, de Catalunya i de les comarques de Catalunya del Nord, ha estat un èxit de participació, com també d'organització. Quaranta-sis socis del Centre Excursionista de Catalunya hi participaren; l'entitat amb més assistents. De Catalunya hi assistiren uns cent setanta excursionistes de vuit entitats. Cal fer notar que el suport dels ajuntaments i de moltes entitats excursionistes, culturals i esportives de la comarca, com també l'aportació de particulars han fet possible aquest Aplec. Felicitem el Centre Excursionista de Pedreguer per l'èxit aconseguit i per donar-nos l'ocasió de conèixer la comarca de la Marina Alta.

No vull acabar aquesta crònica sense un emocionat record a Enric Poch i Romero, l'ànima i president durant més de trenta anys del Centre Excursionista de Pedreguer, però també dels Aplecs Excursionistes dels Països Catalans. El passat més de maig ens va deixar per sempre. Que el seu testimoni sigui present per molts anys, per al bé de l'excursionisme valencià.

Francesc Beato i Vicens

## En el centenari del naixement de Ramon Violant i Simorra

El passat 2003 va fer cent anys del naixement de l'etnògraf Ramon Violant i Simorra.

El Centre Excursionista de Catalunya no podia deixar passar aquesta ocasió sense recordar el soci i ferm col·laborador de l'aleshores Secció de Folklore, entre els anys 1934 i 1936. Fou un destacat estudiós de la vida i els costums de molts indrets del territori català, però sobretot del Pirineu i en particular de la seva comarca nadiua, el Pallars.

Els actes han estat organitzats per la Secció d'Història i per l'Estudi de la Masia Catalana. Consistiren en dues conferències a la sala d'actes; una el dimarts 13 de gener, en què Ramona Violant i Ribera ens parlà del seu pare —«Violant i Simorra, trajectòria d'un etnògraf»—, i l'altra a càrrec del professor d'antropologia a la Universitat de Barcelona, Llorenç Prats i Canals —«Violant i Simorra en la distància».



**Ramona Violant i Ribera, en un moment de la conferència a la sala d'actes del Centre, en homenatge al seu pare. L'acompanya a la taula el director de la biblioteca del Centre, Francesc Olivé i Guilera.**

El dissabte i diumenge 17 i 18 de gener s'organitzà una excursió a l'entorn de Sarroca de Bellera, poble on nasqué Violant i Simorra. El dissabte es visitaren els indrets més representatius del poble, acompanyats de l'alcalde, Josep Ramon Lloret, i altres membres del consistori, visita que acabà amb una recepció a l'Ajuntament. El diumenge es va fer una caminada amb un recorregut per Erdó, Santa Coloma d'Erdó, la Bastida, el Pont del Diable i l'ermita de Santa Maria de Bellera. Una part del grup de socis feren un circuit visitant Peramea, Gerri de la Sal i la Pobla de Segur.

Per arrodonir els actes, entre el 8 i el 30 de gener, l'Estudi de la Masia Catalana hi col·laborà amb una exposició titulada «Memòria d'un altre temps», en la qual s'exposaren una quarantena de fotografies de les feines tradicionals del camp al llarg de l'any. El proper mes de setembre, del 6 al 30, es clourà aquest homenatge amb la instal·lació al Centre de l'exposició «Imatges pirinenques. El llegat de Ramon Violant i Simorra (1903 - 2003)», una col·laboració de l'Ecomuseu de les Valls d'Àneu.

Amb aquests actes, el Centre Excursionista de Catalunya s'afegeix als que al llarg del 2003 i 2004, diverses entitats han dedicat a Ramon Violant i Simorra, perquè la seva obra sigui més coneguda i, per tant, valorada entre els joves estudiosos de la vida i els costums del nostre país.

F. B.

## LLIBRES & MAPES

### Sortides en família. A quatre passes de Barcelona, 1



Jordi Bastart. *Pòrtic Guies. Barcelona 2002, 128 pàgs., il·l.*

Aquest cinquè volum de la col·lecció «Sortides en família», dedicada a excursions senzilles per a fer amb nens acompanyats dels pares i familiars, amb la finalitat de descobrir paisatges, plantes, animals i altres coses interessants, ens porta per diferents indrets del Garraf, l'Alt Penedès, l'Anoia, l'eix del Llobregat, el Cardener i l'alt Berguedà, amb un total de 24 sortides. El seu autor és prou conegut per haver publicat nombroses guies, moltes de les quals es troben a la Biblioteca del Centre, i ha col·laborat en diverses publicacions.

Com els anteriors de la col·lecció, són llibres força llaminers per als infants, il·lustrats amb excel·lents fotografies en color, mapes i dibuixos. Els capítols estan estructurats en: una introducció amb un mapa de localització, l'apartat «Què veurem» i descoberta. A continuació hi ha les excursions amb les indicacions precises per a seguir-les i la informació dels llocs on es pot dormir i menjar, i altres adreces d'interès.

J. Bordons

### Red de senderos del Alto Aragón



Prames, S.A. Saragossa 2002, 102 pàgs., il·l.

Fins ara, Prames ha anat publicant topogüies detallades dels deu senders GR que discorren per terres aragoneses, molts dels quals enllacen amb la part que correspon a Catalunya, i també dels nombrosos PR que en deriven, per a visitar indrets d'especial interès d'Aragó.

La guia que ara comentem, en la seva segona edició, ha volgut ser una mena de resum de tots els GR i PR de la província d'Osca i reflecteix l'esforç fet durant els darrers anys per divulgar la seva rica oferta cultural i paisatgística, completada amb uns circuits especials anomenats «dels quatre refugis» (Orús, Biadós, Estós i la Renclusa), «dels aljubs i Sies» i «dels Monegros oscenses».

En tots els casos, els mapes i també les fotografies en color, d'excel·lent factura, i la relació de serveis dels GR són l'acompanyament pràctic que ajuda eficaçment el caminant.

J. Bordons

### Excursiones en las Islas Canarias

Juanjo Alonso. Ediciones Desnivel. Madrid 2001, 144 pàgs., il·l.

Ediciones Desnivel ha iniciat una



nova col·lecció de «Guías de Excursionismo», seguint un nou concepte de guies que sembla imposar-se i que dóna preferència a la part gràfica i visual amb mapes, perfils, fotografies i dibuixos de

qualitat que acompanyen un text que subministra la informació suficient per a resoldre els problemes que es puguin presentar per anar caminant pel país.

En aquest cas, es presenten 32 excursions a peu, de diversa duració, pels espais naturals i protegits de les illes Canàries, que ofereixen una gran varietat de paisatges i menen al cim d'alguns volcans, tot admirant la singular cultura d'aquestes illes que tant atreuen els turistes.

J. Bordons

### Querida, esto es el Everest



Arantza L. Marugán. Desnivel ediciones. Madrid 2003. 224 pàgs., il·l.

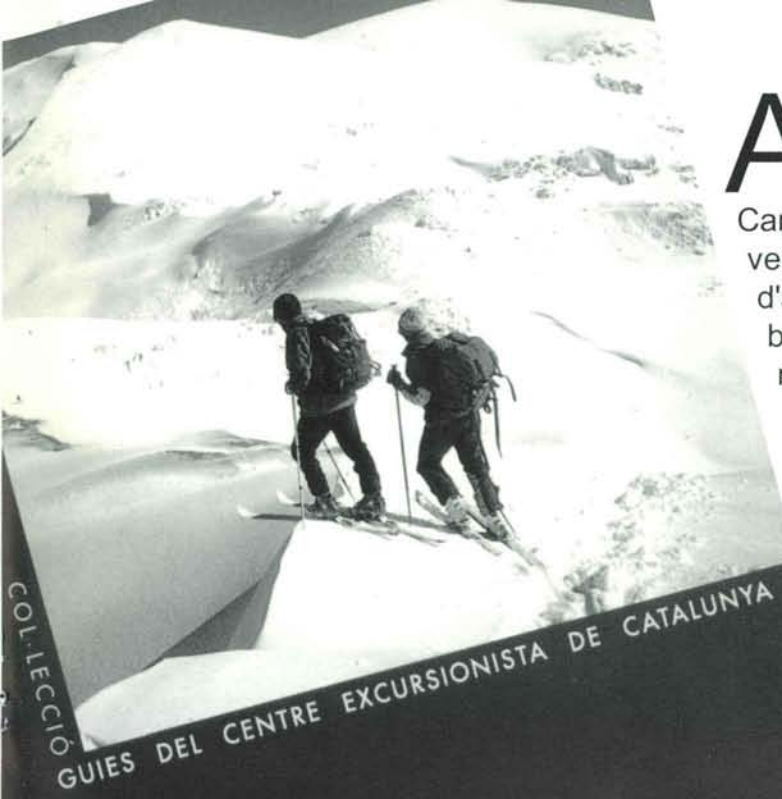
El tema de l'alpinisme femení ha despertat els últims anys un viu interès amb la publicació d'alguns llibres dedicats a les dones que en els segles XVIII i XIX van protagonitzar proeses de muntanya que semblaven reservades exclusivament als homes.

Darrerament, hem tingut ocasió de comentar-ne alguns d'extraordinàriament interessants, sobre la conquesta d'alguns dels cims més alts del Pirineu per unes dones de gran esperit i ferma voluntat que van deixar constància de les seves gestes amb uns relats captivadors. Ara ens arriba aquest nou títol, considerat com una crònica de l'apassionant exploració i conquesta de l'Himàlaia relatada per les seves protagonistes. La primera dona que va intentar l'Everest fou la britànica Elisabet «Nina» Mazuchelli, el 1869, quan feia pocs anys que havia estat descobert el sostre del món i ella va estar en perill de perdre-hi la vida.

En el llibre es descriuen vuit aventures extremes contades per les seves mateixes protagonistes, unes dones que es van atrevir amb els cims més alts del món, algunes de les quals tingueren un final tràgic.

J. Bordons

Aquestes dues guies enriqueixen el coneixement que es té d'uns territoris amb una llarga tradició excursionista. La vall de Núria i el massís del Canigó esdevenen a l'hivern paratges curulls de neus verges que faran fruir tot muntanyenc desitjós d'aventurar-se a recorre'ls amb esquís. De la mà de dos bons coneixedors del terreny, anireu descobrint, mentre obriu traça, un món de possibilitats: els refugis, alguns força nous; recorreguts inèdits; travessies que no oblidareu; amanit tot amb unes bones dosis d'informació sobre l'anàlisi de la neu i el risc d'allaus. Tot plegat forma una eina valuosa que permetrà planificar amb antelació les vostres sortides d'una manera més segura i eficaç.



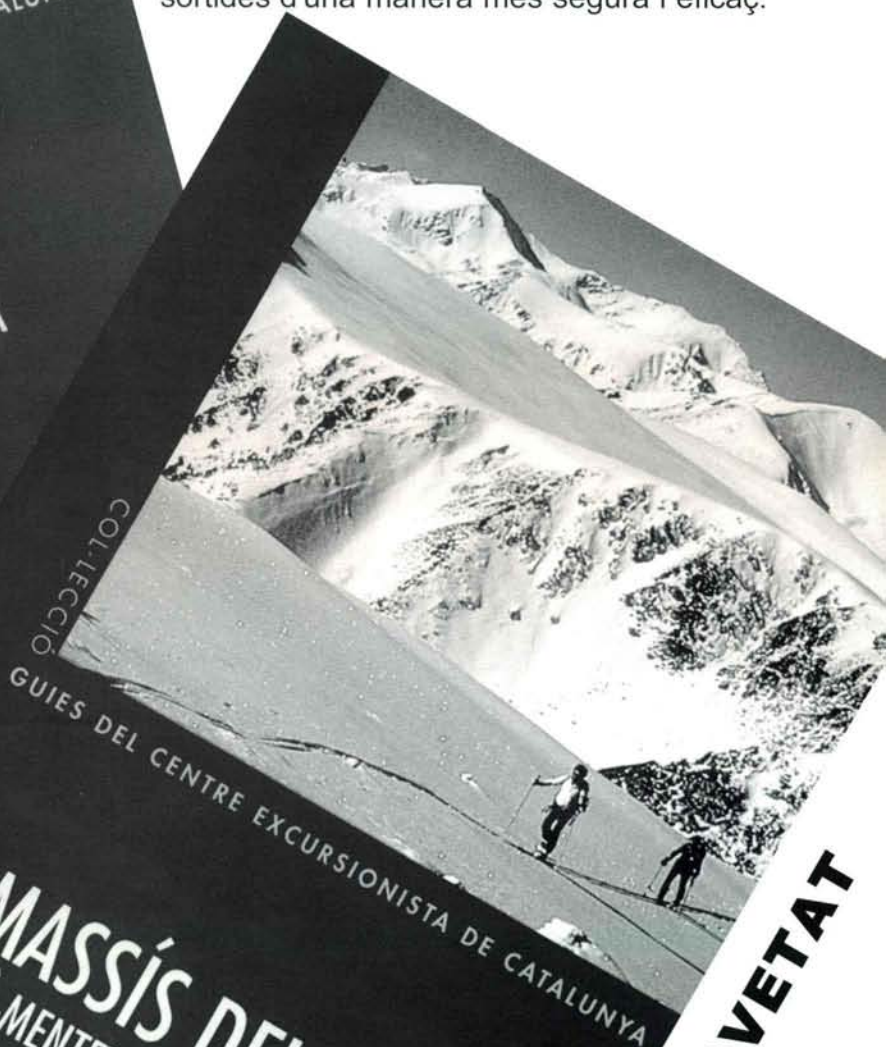
## LA VALL DE NÚRIA

BALANDRAU-TAGA-PUIGLLANÇADA  
(EXCURSIONS AMB ESQUÍS)

MANEL BROCH I GUIMERA  
FRANCESC XAVIER GREGORI I PONS

PUBLICACIONS DE L'ABADIA DE MONTSERRAT

MIDA NATURAL



## EL MASSÍS DEL CANIGÓ

CARANÇÀ-MENTET-COSTABONA  
(EXCURSIONS AMB ESQUÍS)

MANEL BROCH I GUIMERA  
FRANCESC XAVIER GREGORI I PONS

PUBLICACIONS DE L'ABADIA DE MONTSERRAT

NOVETAT

**Les  
trobareu  
a les  
llibreries  
del ram.**





# Fotoprotector

**ISDIN · Crema**  
**14-8.000\***

## Pell fotoprotegida a tots els nivells

El 14-8000 d'ISDIN aconseguix la millor fotoprotecció per a la pell en la pràctica d'esports d'aventura a l'aire lliure, independentment de la condició climàtica existent o de la altura sobre el nivell del mar on es desenvolupen.



8.000 metres



nivell del mar



corda tècnica multiusos

- ▲ Factor de protecció 45
- ▲ Protegeix de la radiació UV-A, UV-B i IR
- ▲ Waterproof - Sweatproof
- ▲ Especialment indicat per a cutis clars i pells sensibles a la radiació solar