

MUNTANYA

4,30€ / ANY 133 / OCTUBRE 2009 / 885



ESPELEOLOGIA

Dos nous grans avencs a la serra de Tendenera

CINEMA DE MUNTANYA

Les vies blaves de Montserrat

PARCS NATURALS

El desert mexicà de Vizcaíno

HISTÒRIES DEL PIRINEISME

Viatge a l'alta muntanya

MUNTANYES DEL JAPÓ

Mont Fuji, icona mil·lenària



II CONCURS DE FOTOGRAFIA DE LA REVISTA MUNTANYA

1r PREMI
LA MUNTANYA I LA
MUNTANYA SUBTERRÀNIA
Visita de 2 dies
a Futuroscope
(Poitiers)



Centre
Excursionista
de Catalunya



FINALISTA
LA MUNTANYA
una motxilla
FERRINO
APPROACH
40+10
Valorada en 120 €



FINALISTA
LA MUNTANYA
SUBTERRÀNIA
un casc
d'espeleologia
PETZL SPELIOS
Valorat en 160 €



BASES

CATEGORIES

El concurs consta de dues categories. La primera està dedicada a la muntanya en tots el seus aspectes; la segona, a l'espeleologia. Característiques:

- **La muntanya.** Fotografies d'excursions de baixa, mitjana i alta muntanya. Primers plans d'excursionistes, paisatges, fauna, flora, etc.
- **La muntanya subterrània.** Imatges d'espeleologia, tant d'exterior com d'interiors de cavitats o zones càrstiques.

MODALITAT

Fotografia en color.

OBRES

Les fotografies s'han de presentar en format digital en un CD, en arxius JPEG en dues mides diferents, de 3.504 i 1.024 píxels pel costat més llarg. Les fotografies es gravaran en dues carpetes diferents que s'anomenaran «alta» i «baixa». En el fitxer caldrà posar-hi la categoria, el títol (abreujat), el pseudònim de l'autor i l'extensió. Per exemple:

muntanya_titol_pseudonim.jpg

Caldrà presentar un màxim de dues fotografies per participant en un mateix CD amb el pseudònim, que

s'haurà de lliurar juntament amb un sobre tancat (indicant el pseudònim i la categoria a la coberta) amb la butlleta d'inscripció que hi ha més avall.

És imprescindible que les obres que es presentin no hagin estat publicades, ni tampoc premiades en cap altre concurs fotogràfic.

TERMINI D'ADMISSIÓ

El termini de presentació de les obres s'acabarà el 30 de desembre del 2009. Les obres s'hauran de presentar a la recepció del Centre Excursionista de Catalunya (Paradis, 12, bxs., 08002 Barcelona) de dilluns a divendres de 9:30 a 14:00 i de 14:30 a 21:30.

PREMIS

Enguany el premi de les dues categories està molt relacionat amb la tecnologia i amb l'aventura del món de la imatge, perquè els guanyadors gaudiran d'una estada de 2 dies per a dues persones a Futuroscope (Poitiers), el parc de la imatge i la ciència més gran d'Europa. El premi inclou les entrades per als 2 dies i 1 nit en habitació doble + esmorzar a l'Hotel Jules Verne.

Creiem que aquest any és especial, en primer lloc perquè es commemora el bicentenari del naixement de Charles Darwin; però també els 40 anys de l'arribada de l'home a la Lluna. Per aquest motiu, el parc de Futuroscope oferirà atraccions especials

dedicades a l'espai, a la fotografia i a la ciència. Estem convençuts que això pot ser un regal excel·lent per a tots els lectors de *Muntanya* i per als amants de la fotografia en general.

Categoria La muntanya:

- **1r PREMI:** Visita de 2 dies a Futuroscope (Poitiers)
- **FINALISTA:** 1 motxilla FERRINO APPROACH 40+10, equipada per a 2 piolets, esquís i corda.

Categoria La muntanya subterrània:

- **1r PREMI:** Visita de 2 dies a Futuroscope (Poitiers)
- **FINALISTA:** 1 casc d'espeleologia PETZL SPELIOS, amb doble il·luminació halògena + 14 LED

Les fotografies premiades es publicaran en pròximes edicions de la revista *Muntanya* de l'any 2010. Els autors cedeixen a l'editor els drets d'edició i publicació d'aquestes imatges.

JURAT

El jurat estarà format per fotògrafs de la revista de *Muntanya*, per representants de la Secció de Fotografia del Centre Excursionista de Catalunya, i també per representants de Futuroscope i Vertical Sports, patrocinadors del concurs.

Tant els components del jurat com la seva deliberació es faran públics a la pàgina web de la revista *Muntanya* el mes de gener del 2010. La notificació dels premis es farà a través d'aquesta mateixa pàgina web a partir de la mateixa data.



MUNTANYA

CENTRE EXCURSIONISTA DE CATALUNYA

Club Alpí Català

ANY 133 / NÚM. 885 / OCTUBRE 2009

ARTICLES

- 6 Les vies blaves de Montserrat
Gerard Montero
- 14 Dos nous grans avencs a la serra de Tendenera
Manel Trepà
- 22 El desert mexicà de Vizcaïno
Josep Maria Salvany i Margarita A. Flores Esquivel
- 30 Aquells primers viatges a l'alta muntanya
Alexandre Costa
- 36 Mont Fuji, icona mil·lenària
Melitó Queralt

SECCIONS

- 5 Editorial
- 41 Visions a la ploma
- 42 Vies d'escalada
- 44 Llibres i mapes
- 46 La motxilla de muntanya
- 49 Amics de la muntanya
- 50 Itineraris excursionistes

Portada: Grallera de la Batxessanga (Tendenera, Alt Aragó).
Foto: Roger Rovira

Redacció i administració
Centre Excursionista
de Catalunya
Paradis, 10 i 12
08002 Barcelona
Tel.: 933 152 311
Fax: 933 151 408
revista.muntanya@cec.cat
www.cec.cat

Subscripcions
Tel.: 933 152 311
Subscripció anual: 24 €
(sis números)

Publicitat
Tel.: 696 206 159
revista.muntanya@cec.cat

Dipòsit legal
B-545-1958

ISSN
0212-2111

Director
Ferran Alexandri
ferran@alexandri.cat

**Edició i
assessorament lingüístic**
Estudi Ferran Alexandri
www.alexandri.cat

Secretari de redacció
Ernest Godó

Consell de redacció
Francesc Beato
Jordi Bernat
Joan Campanà
David Mengual
Enric Nosàs
Josep M. Sala
Valentí Zapater

Disseny i maquetació
Estudi Toni Inglés
www.toni-ingles.com

Cartografia
Albert Martínez

Impressió
IGOL, S.A.
Tel.: 933 726 361
www.igol.es
Impressió en paper ecològic

La revista *Muntanya* no comparteix necessàriament l'opinió que s'expressa en els articles publicats, sino que la responsabilitat dels comentaris recau sobre els autors respectius.

Es prohibida la reproducció parcial o total d'aquesta publicació mitjançant qualsevol recurs o procediment, incloent-hi la impressió, la reprografia, la microfílm, el tractament informàtic o qualsevol altre sistema, sense l'autorització escrita de l'editor.

La revista *Muntanya* és membre de:



Associació de Publicacions
Periòdiques en Català

BUTLLETA D'INSCRIPCIÓ: II CONCURS DE FOTOGRAFIA DE LA REVISTA MUNTANYA

Nom i cognoms _____
Pseudònim _____ Categoria _____ Títol _____
Adreça _____
Població _____ CP _____
Telèfon de contacte _____ e-mail _____



Centre Excursionista de Catalunya

¡FES-TE'N SOCI!

ACTIVITATS

- Més de 50 activitats mensuals
- Excursionisme
- Esquí
- Espeleologia
- Escalada
- Senderisme
- Ral-lis de muntanya
- Acampades
- Esports d'aventura
- Participació en curses i marxes
- Bicicleta tot terreny
- Concursos de fotografia
- Cinema amateur
- Activitats musicals i artístiques
- Exposicions
- Geografia i ciències naturals
- Activitats esportives al mar
- Activitats culturals

SERVEIS

- Assegurança d'accidents per a tot el món
- Revista *Muntanya* (bimestral)
- Butlletí d'activitats (mensual)
- Preu especial als refugis
- Escola de muntanya (més de 35 cursos anuals)
- Descomptes en els forfets
- Lloguer de material de muntanya i d'esquí

■ I, a més..., nou Can Caralleu

El Centre Excursionista de Catalunya és una de les entitats que gestiona actualment el complex esportiu Can Caralleu. Els socis del CEC tenen condicions econòmiques avantatjoses, en les modalitats d'abonament.

ADHERIT A:

Federació d'Entitats Excursionistes de Catalunya
Federació Catalana d'Esports d'Hivern
Federació Catalana d'Espeleologia
Federació Catalana de Fotografia

Asociación Española de Camping i Caravana
Federació Catalana de Ciclisme
Federació Catalana d'Esports de Paral·lisi Cerebral
Federació Catalana d'Esports de Minusvàlids Físics

Centre Excursionista de Catalunya

Paradis, 10 i 12 / 08002 Barcelona
☎ 933 152 311 / www.cec.cat

UNA PEL·LÍCULA DE XAVIER ARIAS I VÍCTOR RIVEROLA

CHO OYU

non-stop

Ja és a la venda el documental *Cho Oyu non-stop*, codirigida per Xavier Arias i Víctor Riverola. La pel·lícula narra l'aventura que va protagonitzar l'alpinista català Xavier Arias en pujar al Cho Oyu en solitari, la sisena muntanya més alta del món, sense oxigen i ens menys de 24 hores.

El documental ha estat seleccionat per participar dins del Festival Internacional de Cinema de Girona 2009, i ha rebut dues mencions honorífiques pel seu contingut didàctic.

El DVD inclou una galeria fotogràfica, pel·lícula en català/castellà (amb subtítols en castellà i anglès).

Per
només
10 €



Reserveu el vostre DVD per telèfon:
Centre Excursionista de Catalunya
C/ Paradis, 12 / 08002 Barcelona / ☎ 933 152 311 / www.cec.cat

Exploracions i projectes nous per a aquesta tardor

Dues grans iniciatives encapçalen el número d'octubre de la revista *Muntanya*. En primer lloc una bona notícia: l'Equip de Recerques Espeleològiques del CEC dona a conèixer dos nous avencs a la serra de Tendenera (Alt Aragó) de més de 400 m de profunditat, que se sumen a les grans cavitats descobertes en aquesta serra des de les campanyes iniciades per aquest equip l'any 1972.

Segonament, coneixerem l'experiència de fer un documental de muntanya, a cura del seu realitzador (que es presenta al Festival Internacional de Cine de Montaña y Aventura de Vitoria-Gasteiz Mendi Zinemaldia); es tracta d'un reportatge sobre les vies blaves de Montserrat, una idea excel·lent que dugueren a terme els pioners de l'escalada a Catalunya, i que ara expliquem amb detall per primera vegada a *Muntanya*.

A continuació, dues propostes per anar d'excursió per muntanyes d'arreu del món, com ara al desert mexicà de Vizcaino, situat a la Baixa Califòrnia, que ofereix uns grans atractius arqueològics i paisatgístics, molt recomanat per als amants dels espais naturals de cara al proper hivern. Seguidament una pinzellada del Japó: l'ascensió al mont Fuji, una de les muntanyes sagrades més famoses del planeta, però també més freqüentada, que no deixa d'ofertir-nos un toc d'exotisme i de curiositat.

A la dècada de 1950 anar d'excursió als Pirineus era tot una aventura, i calia usar els mitjans de transport més diversos: tren, autobús de línia, taxi, etc., fins i tot animals de càrrega per a les aproximacions. Rememorar aquells temps també és una manera de reflectir la història de l'excursionisme català, i d'aquesta manera ho podem llegir en un mític «viatge a la muntanya».

Ferran Alexandri
Director de *Muntanya*

Els rescats de muntanya poden costar molt cars

El nombre creixent de rescats que han de fer els bombers del nostre país és el motiu que argumenten les autoritats per cobrar els que es facin en el medi natural a partir del primer d'octubre d'enguany.

Cal matisar que únicament es cobraran els rescats que siguin conseqüència de les actuacions següents: a) no fer cas d'una prohibició expressa, b) no portar l'equip adient, i c) que el rescat no sigui necessari.

És evident que, tret del primer cas, els altres supòsits són força imprecisos, la qual cosa pot representar situacions on els excursionistes, en general, es poden trobar amb el fet d'haver de fer front al pagament d'un rescat que pot ascendir a uns quants milers d'euros.

Entenem les raons que tenen les autoritats quan diuen que un acte imprudent no ha de ser a càrrec dels contribuents; però també creiem que la importància i les conseqüències del fet de pagar un rescat són prou importants com per definir molt més bé les actuacions que es poden considerar com a imprudents.

D'altra banda, alguna entitat ja s'ha vist amb el tràngol de justificar la seva actuació com a conseqüència d'un rescat.

El fet de tenir una assegurança és una cobertura lògica per aquest tipus de risc. Per això la necessitat que tots els que facin activitats en el medi natural disposin d'una assegurança suficient que cobreixi aquesta eventualitat es fa cada vegada més evident.

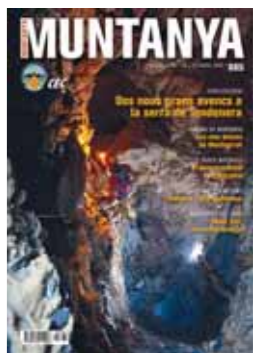
No obstant això, és probable que si es comencen a cobrar els rescats els imports de les pòlisses seran cada vegada més grans, amb l'increment de cost corresponent per a tots els practicants d'esports de muntanya i excursionistes.

El Centre Excursionista de Catalunya ofereix a tots els seus associats el suport i ajut perquè, en primer lloc, estiguin informats de com evoluciona aquesta possible amenaça i, en segon lloc, vol donar les recomanacions adients perquè en el cas de necessitar un rescat es disposi dels arguments necessaris per evitar-ne els pagaments al marge de disposar de l'assegurança que l'hi proporciona l'entitat.

Josep Manel Puente
President del CEC



ROGER ROVIRA



La fotografia espeleològica sovint demana la col·laboració dels companys, víctimes habituals de llargues estones de patir fred i avoriment mentre el fotògraf els indica la col·locació dels diversos flaixos i elements.

A 400 m de profunditat i amb una temperatura molt baixa, a l'interior de la grallera de la Batxessanga, mentre anem fent la sessió fotogràfica, comença a pesar en el nostre pensament el llarg camí de sortida que ens espera...

Foto: Roger Rovira.
Càmera: Nikon F-90X.
Objectiu: Nikon 24 mm f/2.8.
Exposició: f/5'6, 2".
Pel·lícula: Fujichrome Provia 100 ISO

Les vies blaves de MONTSERRAT

Autor: Gerard Montero
Realitzador del documental *Vies blaves*

Vam conèixer el projecte de les vies blaves a través de Joan Cerdà fa uns mesos, baixant de la regió d'Agulles de Montserrat; de seguida ens va semblar una història fascinant. No tant pel projecte en si, sinó per la manera com havíem d'afrontar aquests pioners de l'escalada una etapa vital de la seva trajectòria esportiva.

¿QUÈ SÓN LES VIES BLAVES?

A Montserrat, entre tots els cims i agulles de les diverses regions, hi ha força itineraris que a causa de la seva poca dificultat no són freqüentats, i fins i tot resten en l'oblit.

Molts d'aquests itineraris van ser assolits per primer cop en una altra època, i amb el pas del temps han esdevingut vies fàcils i curtes, però també poc assegurades, motiu pel qual resultaven massa exposades.

A finals de la dècada de 1980 i principis de 1990, amb l'empenta inicial de Joan Cerdà, neix la idea de reequipar i recuperar algunes d'aquestes

vies en perill d'extinció abans que no es perdin, i que alhora les puguin gaudir els més veterans. Ràpidament la iniciativa troba el suport entre els escaladors de més edat (alguns d'ells eren els aperturistes d'algunes d'aquestes vies), que abans de moure fitxa, exposen la seva idea i busquen el vistiplau d'escaladors d'altres generacions que estaven en actiu en aquell moment a la muntanya.

Aquests veterans que avui en dia superen els setanta i vuitanta anys d'edat, però que segueixen en actiu, busquen no perdre el contacte amb la roca, amb la muntanya, amb els companys, però sobretot busquen no deixar de fer de primer de cordada.

Vista des de la base de la Torta, a la regió de Frares Encantats.

El rodatge no va presentar gaires dificultats i vam gaudir d'un dia calorós.

La col·laboració en l'obertura de les diverses vies blaves va ser variada des del principi i en funció de les possibilitats de cadascú. Des de la col·laboració física alhora d'equipar els itineraris, com amb ajudes econòmiques per finançar el material que feia falta per reequipar uns itineraris que en cap cas havien de ser difícils. La idea era que la dificultat no sobrepassés el IV grau de dificultat.

És curiosa la imatge d'aquests personatges que tant havien defugit de clavar qualsevol cosa a la roca, i que obrien vies en lliure amb molt poques assegurances, ara amb un trepant a la mà.

El reequipament és un tema d'actualitat en l'escalada, i Montserrat no en resta al marge, ni les vies

blaves tampoc. En aquest cas però, tot té un sentit prou marcat i respectuós com perquè ningú s'alarmi. Darrerament prou coses estranyes han passat a la muntanya, i de ben segur que les vies blaves no són pas una d'aquestes coses.

Els itineraris s'equipen amb parabolts pintats de color blau, i se substitueixen les reunions i els ràpels, que en molts casos estaven malmesos o mal col·locats. Per repetir aquestes ascensions tant sols caldrà dur cintes exprés i alguna boga. Per això són perfectes tant per a l'iniciació en l'escalada com per a aquells fanàtics que porten tota la vida recorrent la muntanya. Són, en definitiva, rutes que faciliten el goig de l'escalada amb seguretat i que van destinades a un públic força determinat.

VIES BLAVES, UN DOCUMENTAL D'ESCALADA EN ROCA

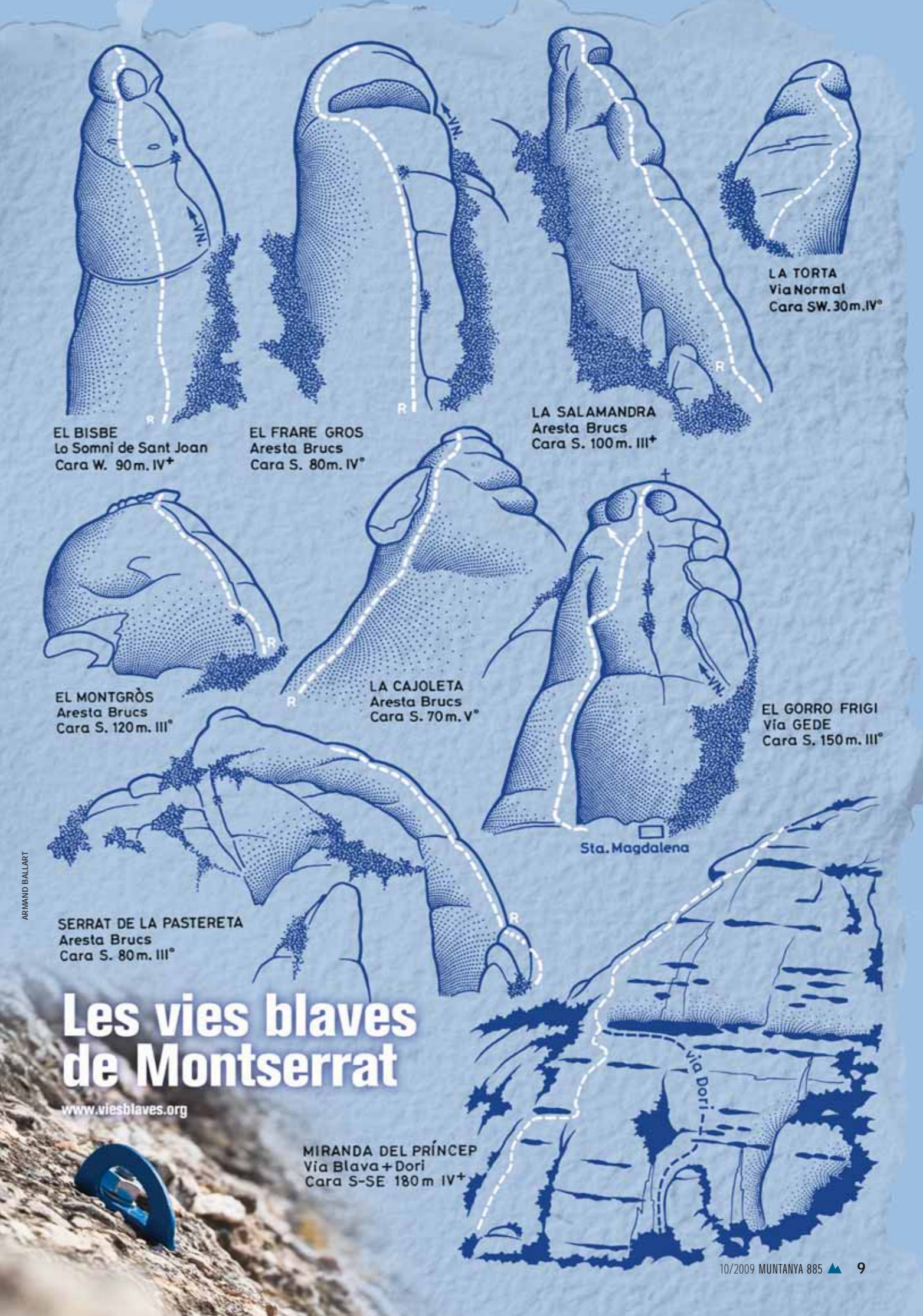
Fins fa poc eren vuit les vies blaves equipades amb aquesta finalitat. En assabentar-nos de la intenció d'equipar la novena via blava a l'agulla de la Torta, que restava pendent des de feia temps, vam decidir filmar-ho, fer-ne un documental, i acompanyar-lo d'unes entrevistes, per tal d'explicar aquesta història a tothom.

Unir afició i professió no és fàcil, i menys en el món audiovisual. En aquest cas però, ha estat possible tirar endavant el projecte *Vies blaves* gràcies a l'esforç de l'escola d'escalada La Panxa del Bou de Sabadell, Montana Colors i Gargola, i també del reduït equip tècnic i humà que ha cregut en una història que, al nostre entendre, igual que els itineraris de les vies blaves, no es podia deixar perdre.

Molts projectes audiovisuals tenen antecedents, i en el nostre cas tot sorgeix d'*Inclinacions*, l'anterior documental que vam produir durant la primavera del 2008. Fer un documental d'escalada era una idea que ens rondava pel cap des de feia temps; per realitzar-lo vam escollir l'escola d'escalada catalana per excel·lència: Montserrat, que a més de reduir costos a causa de la seva proximitat, és una muntanya única, tant per escalar com per filmar. Els protagonistes d'*Inclinacions*: Agustí Ventura, Joan Cerdà, Antonio Garcia Picazo i Carles Brascó, són quatre d'entre els molts escaladors que han escrit la història d'aquest esport al nostre país.



RUTH GASCON



Les vies blaves de Montserrat

www.viesblaves.org

MIRANDA DEL PRÍNCIP
Via Blava + Dori
Cara S-SE 180m IV+



ARMAND BALLART

A les dues fotos superiors: Joan Nubiola i Joan Cerdà a la Pastereta.



ARMAND BALLART

Ens va sorprendre la bona acollida d'aquest treball en les primeres projeccions en alguns centres excursionistes i *indoors* d'escalada, així que vam decidir provar sort en festivals especialitzats. Per contra del que esperàvem, vam acabar compartint programa amb grans produccions nacionals i estrangeres, fet que ens va obrir les portes a la televisió.

Aquest inici inesperat ens va animar a seguir treballant en aquest tipus de projectes al marge de la feina de cadascú. *Inclinacions* estava dividit en tres etapes històriques. La que va tenir més interès per part del públic va ser la dels inicis, la de Joan Cerdà i Agustí Ventura, dos escaladors de 70 i 84 anys respectivament. Vam decidir fer un nou documental amb ells com a únics protagonistes abans no es pugui perdre l'essència d'aquests pioners.

La seva manera de pensar i la seva empenta ja havia estat reflectida a *Inclinacions*, així que havíem de buscar alguna cosa més. Compartint anades a Montserrat va sorgir un projecte que havíem començat feia temps, el de les *Vies blaves*. El reequipament d'aquestes vies, que de vegades ha suscitat alguna polèmica, en algunes d'aquestes agulles oblidades, és on ells troben una dificultat assequible i una tornada a la joventut, de manera que així mantenen la seva activitat física sense renunciar a ser el primer de cordada.

El documental no pretén posicionar-se en l'etern i sa debat del clavar o no clavar, simplement vol explicar una història de superació i il·lusió que al nostre entendre sempre parteix del respecte i l'ètica comuns.



RUTH GASCON

Joan Cerdà i Esteve Tomàs preparant-se abans de iniciar l'ascensió.

Pàgina següent: Joan Cerdà a la repisa de sota la Ilastra, just abans d'arribar al cim de la Torta.



Inclinacions feia un passeig per Montserrat, on les parets i les roques prenen diferents inclinacions, de la mateixa manera que els quatre protagonistes que hi intervenen, fills d'èpoques diferents, amb diverses maneres d'entendre aquesta muntanya i l'escalada. Amb un equip tècnic reduït, un cartell immillorable i un pressupost molt petit el projecte va anar endavant gràcies a la il·lusió de tots.



ALBERT MARTINEZ



RUTH GASCON



*El Bisbe.
Visió poc habitual
d'un dels escenaris
de les vies blaves.*

Els promotors de la iniciativa

Tot i que hi ha diverses persones que han participat en el projecte de *Vies blaves* des dels seus inicis, el documental se centra en tres personatges: Joan Cerdà, Joan Nubiola i Esteve Tomàs, promotors de la iniciativa i personatges claus en la història de l'escalada a Catalunya. El documental pretén fer-nos conèixer a través de les seves paraules i experiències un punt de vista desconegut per a la majoria de nosaltres, mentre reequipen la darrera via del seu projecte.

Volem reflectir la superació d'aquests escaladors que eviten resignar-se a les dificultats que comporta la seva edat, i que segueixen gaudint amb l'escalada, per assumir amb total respecte un cert reciclatge ètic. Aquesta és una de les idees del nostre documental.



ARMAND BALLART

L'escalada a la Torta no representa una gran dificultat, com ens expliquen els seus dos reequipadors Joan Cerdà i el seu company de cordada Esteve Tomàs; igualment però, es pot trobar en aquestes imatges una superació que no estem avesats a veure, i que, sens dubte, se'n poden treure bones conclusions.

LA TORTA, LA NOVENA VIA BLAVA

La Torta és una gran roca que antigament es coneixia com *la Mà*. És l'agulla més alta de la regió, amb 1.098 m d'altitud, i el seu cim ofereix una de les panoràmiques més espectaculars de Montserrat. La Torta va ser escalada per primer cop el 13 de novembre de 1927 per Lluís Estasen i Companys.

Realment, pujar a la Torta, és una escalada per gaudir, en una zona aïllada i tranquil·la. Aquesta

El personatge

Joan Cerdà Mendiola (1938). Promotor de les vies blaves

Escalador i himalaista, amb més de 80 primeres ascensions arreu de Catalunya, on destaquen les 53 primeres ascensions de Montserrat.

Va formar part de la expedició a l'Hindu Kush del 1969, on van fer set primeres ascensions a cims de entre 6.000 i 7.000 m. També va formar part de les expedicions a Kenya el 1971, a Grenlàndia el 1973, on van realitzar diverses primeres ascensions, i també a l'expedició del Andes el 1979, entre d'altres.

Va ser professor de l'ENAM (Escuela Nacional de Alta Montaña), i va realitzar cursos de tècniques alpines als Alps francesos.

L'any 1966 va rebre la medalla de plata per les seves activitats de la Federació Española de Montañismo. L'any 1969 va rebre la medalla d'or per l'expedició Barcelona-Hindu Kush-Himalaya de la Federació Española de Montañismo.

És membre del GAM (Grup Alta Muntanya) del Club Muntanyenc Barcelonès, i membre del SAM (Secció Alta Muntanya del Centre excursionista de Terrassa).



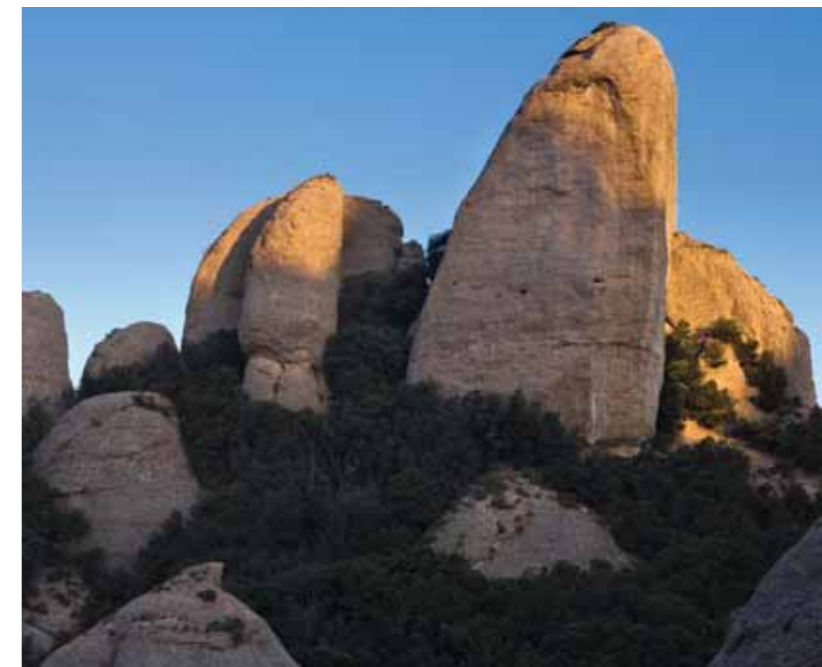
RUTH GASCON

tranquil·litat és un altre dels requisits d'aquestes vies, que recorren, gairebé totes, agulles aïllades en indrets tranquils, que ens permeten aprofundir en l'escalada.

En definitiva, es tracta d'examinar les arrels d'aquest esport per arribar a la base de les motivacions en el seu estat més pur, a través dels coneixements de persones que han dedicat la seva vida a aquesta activitat.

Enric Sales, Joan Cerdà, Agustí Ventura i Francesc Guillamón equipant una de les vies blaves.

La Torta, una agulla que abans es coneixia com la Mà.



ROGER ROVIRA

LA PROSPECCIÓ
ÉS LA CLAU

Dos nous grans avencs a la serra de Tendenera

Autor: Manel Trepal

L'ERE del CEC dona a conèixer dos nous avencs a la serra de Tendenera (Alt Aragó) de més de 400 m de fondària que se sumen a les grans cavitats descobertes en aquesta serra des de 1972, any en què s'iniciaren les exploracions. Aquest article ens conta l'experiència personal de l'espeleòleg en el món de la prospecció i la troballa de noves cavitats.

Els primers pous de la grallera de la Batxessanga ens sorprendren per les seves vertiginoses dimensions de formes llises i arrodonides.

ROGER ROVIRA

HISTÒRIA DE DOS FORATS

Per començar, una petita definició del que és la prospecció no aniria gens malament, per tal d'introduir en la terminologia pròpia del món espeleològic al personal aliè o neòfit.

La prospecció és el conjunt de sapiències diverses que condueixen l'espeleòleg a la recerca i troballa de les cavitats, anomenades vulgarament entre nosaltres, forats.

El forat és l'objecte d'estudi i motiu de ser i existir de tot espeleòleg. Sense un forat no ets ningú, un zero a l'esquerra, igual que un peix fora de l'aigua o un espermatozou sense feina ni sou perdut en un pou...

Ja ho veieu. És per això que a l'espeleòleg de raça se'l veu com el gos de caça ensumant d'ací d'allà, amunt i avall, sempre a l'aguait del preuat forat. Un cop trobat, el sentireu d'una hora lluny pel ritual de crits, més digne d'un neandertal que d'un home actual. Agafarà la primera pedra que tingui a mà i la llançarà dins del forat com si fos la destrala. I, tot parant l'orella sotjarà en el silenci. Uns segons més tard, entre xiscles de gralles i un terrabastall d'entranyes, cridarà cofoi, la paternitat de la criatura: «¡Això tira!»

He de confessar que qualsevol que ens veïés pensaria que hem trobat ves saber què. Total, només és un forat. La cosa recorda molt els boletaires de diumenge que se'ls sent cridar pel mig del bosc: «¡Aquí! ¡Aquí!». És lamentable, ja ho sé, però ja se sap, qui no té un all té una ceba, i tots dos ben grillats.

Retornant al tema de la prospecció, és tal la duresa d'aquesta disciplina que requereix de persones abnegades i entregades en cos i ànima. I com que d'això, avui en dia no se'n gasta, ens veiem abocats a una manca de vocacions, a l'extinció de l'espeleologia clàssica basada en la capacitat d'aguantar. Més d'un, i més de dos, que els semblava que es podien menjar el món com si fos un plat de mongetes amb botifarra, en un cap de setmana de prospecció pura i dura, han penjat els arnesos i els mosquetons i no se'ls ha vist mai més el pèl. ¡Passi-ho bé, cirerer!

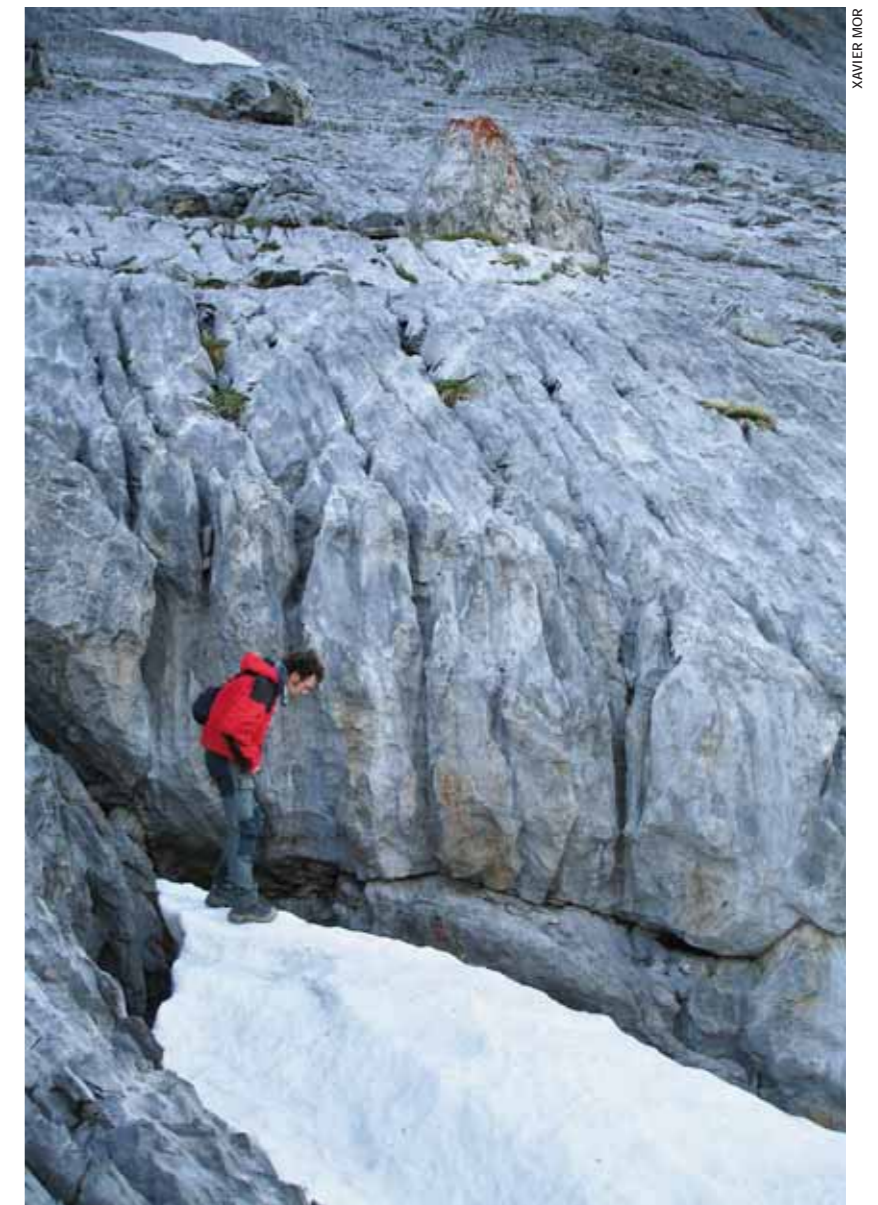
És per això que de tant en tant, com el dimoni Cucarell, baixo a l'ERE a la recerca d'ànimes innocents per entabanar. Però només treure el nas per les escales del quart pis, algun aixafaguitarres que ja m'ha vist, dona la veu d'avís: «¡Ull viu, les carteres!»

Però com que el crit d'alerta crea més interès que rebuig en les ànimes avorrides, més d'un passarell no és fa enrere, i amb una posada en escena digna d'un Mefistòfil, amanint-ho de romanços i sopars de duro sobre exploracions mítiques i místiques, la cosa acaba al bar de la cantonada amb unes copes de més, amb pujada de fums inclosa, i una cita pel proper cap de setmana per anar a prospeccionar la serra de Tendenera.

Del dit al fet, el millor és que no vagis gaire pet. Després de tres hores de cotxe, escoltant música sufi per millor el personal abduir i amb el cap com un timbal (¡Ai, pobre de mi!) arribem al final de la pista de Yésero amb les víctimes. I comencem a caminar.

En el primer quart d'hora ja suo la cansalada, em costa seguir el ritme endimoniat d'aquesta canalla. Només procuro mirar els peus del que tinc al davant fins que desisteixo i els deixo córrer, vaig a la meua. Finalment entro a la part superior de la vall; aquesta s'obre en forma de U típica de vall glacial, barrada al fons per la blanca verticalitat de les calcàries del Tendenera. Jo, amb prou feines toco vores i entre eugues capicuadaes que es venten les mosques amb el ventall de les seves cues vaig panteixant sense esma. Vaig capcot un centenar de metres enrere quan de sobte de cua d'ull veig una cosa estranya entre el fang petjat pel bestiar. L'agafo, la frego i d'entre els meus dits surt una punta de fletxa de sílex. Deu mil anys d'història em contempen. Tanco el puny i me l'acosto a la front. Amb els ulls tancats puc imaginar una partida de caça perdent bous i fletxes a la caceria de l'ós. ¡Fantàstic! Deu mil anys després un altra partida, però no de caça sinó de prospecció, es dirigeix com la fletxa, al cor del Tendenera. Dintre meu m'exclamo: «¡Quin bon rotllo, nano! Segur que tindrem sort.»

La prospecció, que demana constància, esforç i un bon coneixement del territori, a la fi acaba amb bons resultats: un petitíssim forat bufador ens revela el seu gran potencial. Impenetrable en un inici, ens obligarà a moure uns quants rocs per poder-nos-hi endinsar amb prou feines. La roca amb líquens que hi ha al damunt farà de fita per tornar a localitzar-lo enmig d'aquest immens rascler.



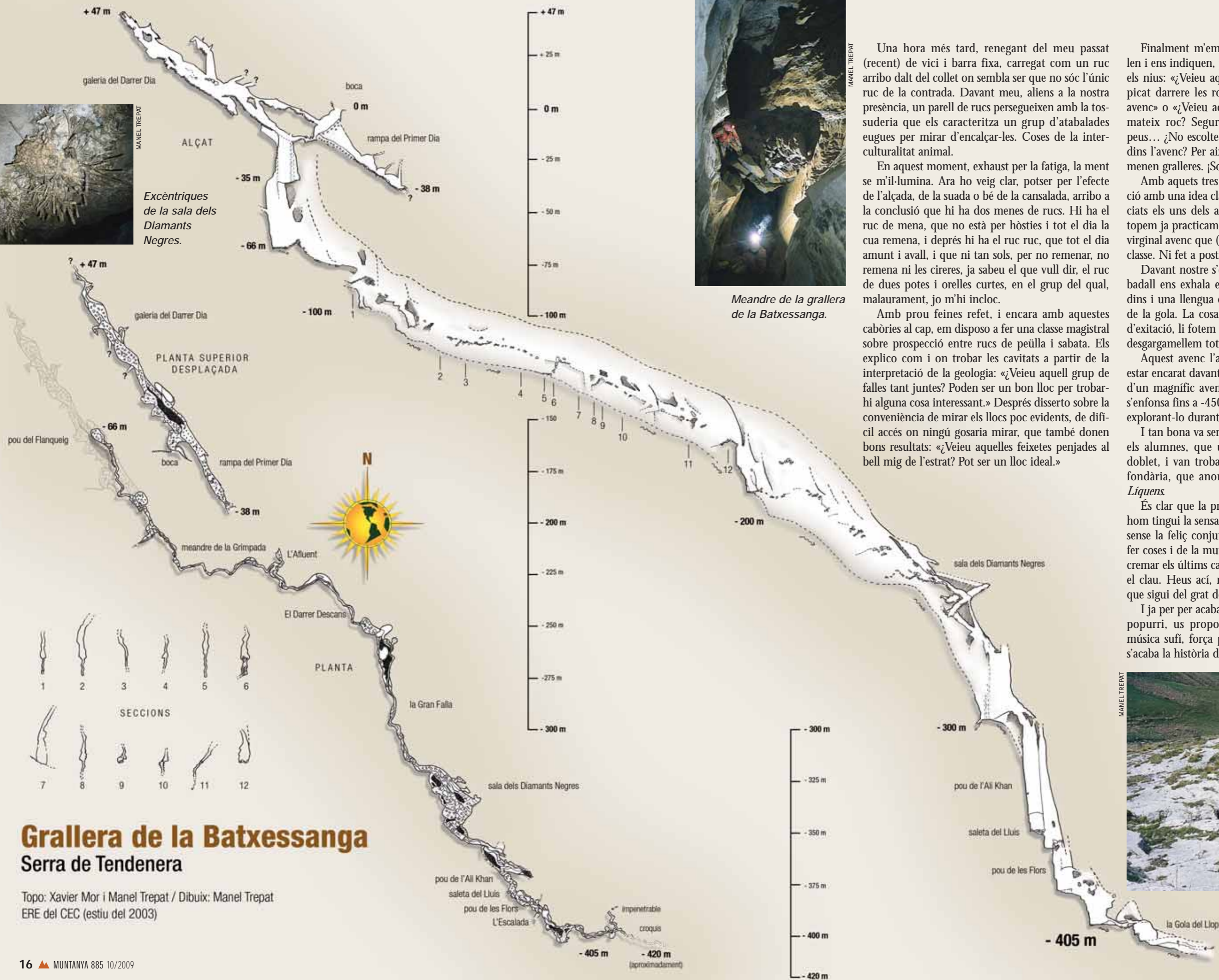
XAVIER MOR



Excèntriques de la sala dels Diamants Negres.



Meandre de la grallera de la Batxessanga.



Grallera de la Batxessanga

Serra de Tendenera

Topo: Xavier Mor i Manel Trepap / Dibuix: Manel Trepap
ERE del CEC (estiu del 2003)

Una hora més tard, renegant del meu passat (recent) de vici i barra fixa, carregat com un ruc arribo dalt del collet on sembla ser que no sóc l'únic ruc de la contrada. Davant meu, aliens a la nostra presència, un parell de rucs persegueixen amb la tosuderia que els caracteritza un grup d'atabalades eugues per mirar d'encaçar-les. Coses de la interculturalitat animal.

En aquest moment, exhaust per la fatiga, la ment se m'il·lumina. Ara ho veig clar, potser per l'efecte de l'alçada, de la suada o bé de la cansalada, arribo a la conclusió que hi ha dos menes de rucs. Hi ha el ruc de mena, que no està per hòsties i tot el dia la cua remena, i deprés hi ha el ruc ruc, que tot el dia amunt i avall, i que ni tan sols, per no remenar, no remena ni les cireres, ja sabeu el que vull dir, el ruc de dues potes i orelles curtes, en el grup del qual, malaurament, jo m'hi incloc.

Amb prou feines refet, i encara amb aquestes cabòries al cap, em dispo a fer una classe magistral sobre prospecció entre rucs de peulla i sabata. Els explico com i on trobar les cavitats a partir de la interpretació de la geologia: «¿Veieu aquell grup de falles tant juntes? Poden ser un bon lloc per trobar-hi alguna cosa interessant.» Després disserto sobre la conveniència de mirar els llocs poc evidents, de difícil accés on ningú gosaria mirar, que també donen bons resultats: «¿Veieu aquelles feixetes penjades al bell mig de l'estrat? Pot ser un lloc ideal.»

Finalment m'empatollo com les gralles ens parlen i ens indiquen, per amor a l'espeleologia, on fan els nius: «¿Veieu aquelles gralles com es llencen en picat darrere les roques? Segur que allà hi ha un avenc» o «¿Veieu aquella que sempre és damunt el mateix roc? Segur que hi ha un avenc als seus peus... ¿No escolteu com els grallons criden des de dins l'avenc? Per això també, aquests avencs, s'anomenen gralleres. ¡Som-hi, que aquí hi ha marro!»

Amb aquets tres elements empenem la prospecció amb una idea clara. En formació oberta, distanciat els uns dels altres, segons manen els cànons, topem ja practicament d'entrada amb un magnífic i virginal avenc que (¡bingo!) remata magistralment la classe. Ni fet a posta.

Davant nostre s'obre una boca que amb un gran badall ens exhala el seu baf fred a la cara. Mirem dins i una llengua de gel i neu es perd en la foscor de la gola. La cosa promet. I, com sempre, presos d'excitació, li fotem pastilles Juanola per la gola i ens desgargamellem tot cridant: «¡Això tiral!»

Aquest avenc l'anomenarem *la Batxessanga*, per estar encarat davant del mont Bachesango. Es tracta d'un magnífic avenc de tònica meandriforme, que s'enfonsa fins a -450 m, i que ens mantindrà distrets explorant-lo durant tot un llarg estiu.

I tan bona va ser la classe magistral, i tan aplicats els alumnes, que uns mesos més tard van fer el doblet, i van trobar un altre avenc de -428 m de fondària, que anomenariem *avenc de la Fita dels Líquens*.

És clar que la prospecció és la clau, malgrat que hom tingui la sensació de predicar en el desert. Però sense la felicitat conjunció de gent jove amb ganes de fer coses i de la murrieria d'algun gat vell disposat a cremar els últims cartutxos, no s'hauria pogut reblar el clau. Heus ací, resumida la història, que espero que sigui del grat de molts, però no pas de tots.

I ja per per acabar, i poder lligar millor tot aquest popurri, us proposo que hi poseu una mica de música sufi, força patxanga, cop de turmix, i aquí s'acaba la història de la Batxessanga.



Boca de la grallera de la Batxessanga.

Característiques geològiques de la serra de Tendenera

Martí Romero i Rectoret

La serra de Tendenera és un massís allargat que va des del riu Ara fins al Gállego, i amb una longitud de 16 km. Fonamentalment és una llarga alineació de cims on es poden distingir d'oest a est els pics de Fénez (2.539 m), de Peña Otal o Arañonera (2.709 m), el Tendenera (2.853 m), el pic de la Ripera o Mallo las Blancas (2.823 m), la Peña del Forato (2.715 m), la Peña Sabocos (2.757 m), la Peña Roya (2.578 m) i la Peña Blanca (2.556 m).

Forma part de les anomenades serres interiors, caracteritzades per una litologia i una tectònica comunes, que formen una sèrie de relleus alineats al sud del Pirineu axial des de Catalunya fins a Navarra. Si ens centrem només en la serra Tendenera, cal dir que al nord limita amb materials paleozoics i al sud amb materials terciaris de flysch (fàcies sedimentària formada per estrats alternats poc potents de gres o llim i d'argila més o menys esquistosa),

que constitueixen el sostre de la sèrie estratigràfica local i que, tant pel seu caràcter bàsicament impermeable com pel seu posicionament, no tenen cap importància en la carstificació. Des d'aquest punt de vista cal remarcar, de nord a sud, els gresos del cretaci superior, que, si en un principi actuen com a materials impermeables, tenen intercalats alguns estrats molt carbonatats i, per tant, carstificables, on es desenvolupen cavitats molt importants. El seu color rogenc contrasta vivament amb els grisos clars de les calcàries del paleocè que, amb algunes excepcions (els pics de Tendenera i Otal), ocupen el vessant sud de la serralada, on es desenvolupen les grans cavitats: el sistema Arañonera, la grallera de Pico Fénez o el sistema Tendenera.

Tant a l'est del riu Ara com a l'oest del riu Gállego les valls estan profundament encaixades, més de 1.500 m per sota de la línia de crestes. Aquest tret, conjuntament amb la peculiar disposició de verticalitat dels materials, crea les condicions idònies per a l'existència de grans sistemes càrstics amb surgències molt puntuals: Santa Elena, El Bozo i la Gloriosa a la vall de l'Ara, i Batanes a la vall del Gállego, amb el clàssic acompanyament de sobreexidors fòssils, d'altres gairebé sempre actius i fonts perennes, amb desnivells superiors als 100 m.



PRINCIPALS CAVITATS DE LA SERRA DE TENDENERA

Nom	Situació	Desnivell (m)
Sistema Arañonera	De l'Ara a Tendenera	1349 (-1338, +11)
Grallera de Pico Fénez (T.38)	Turbón	-640
Sistema Sabadell (A.21)	Trasarriu	-580
Grallera de la Batxessanga	Sector central	452 (-405, +47)
Avenç de la Fita dels Líquens	Sector central	-428
Sima del Turbón (T.7)	Turbón	-322
Sima de Soaso (S.8)	Soaso	-316
Sima S.25	Soaso	-250
Sima de Sabocos (A.31)	Manilás	-222
Grallera del Ibón de Asnos (A.40)	Manilás	-221
Grallera de Año (A.97)	Año	-220
Sima S.7	Soaso	-197
Bufador del Mor	Soaso	-195
Avenç de la Timba (T.39)	Turbón	-159
Sima S.14	Soaso	-144
Sima T.13	Turbón	-133
Sima LB-8	Sector central	-120 (aprox.)
Sima S.15	Soaso	-116
Sima TE.1	Tendenera	-114
Sima R.3	Ripera	-112
Sima S.19	Soaso	-112
Pou Gelat (T.97)	Turbón	-109
Sima A.34	Manilás	-107
Sima del Ibón de Sabocos	Manilás	-107
Complex Fallat (TE.9-TE.10)	Tendenera	-101
Sima T.60	Turbón	-101



MANEL TREPAT

Avenç de la Fita dels Líquens. Galeria amb secció d'ull de pany.

Situació de la grallera de la Batxessanga (1) i de l'avenç de la Fita dels Líquens (2).



ALBERT MARTÍNEZ (BASE GOOGLE EARTH)

Avenç de la Fita dels Líquens. Meandre.

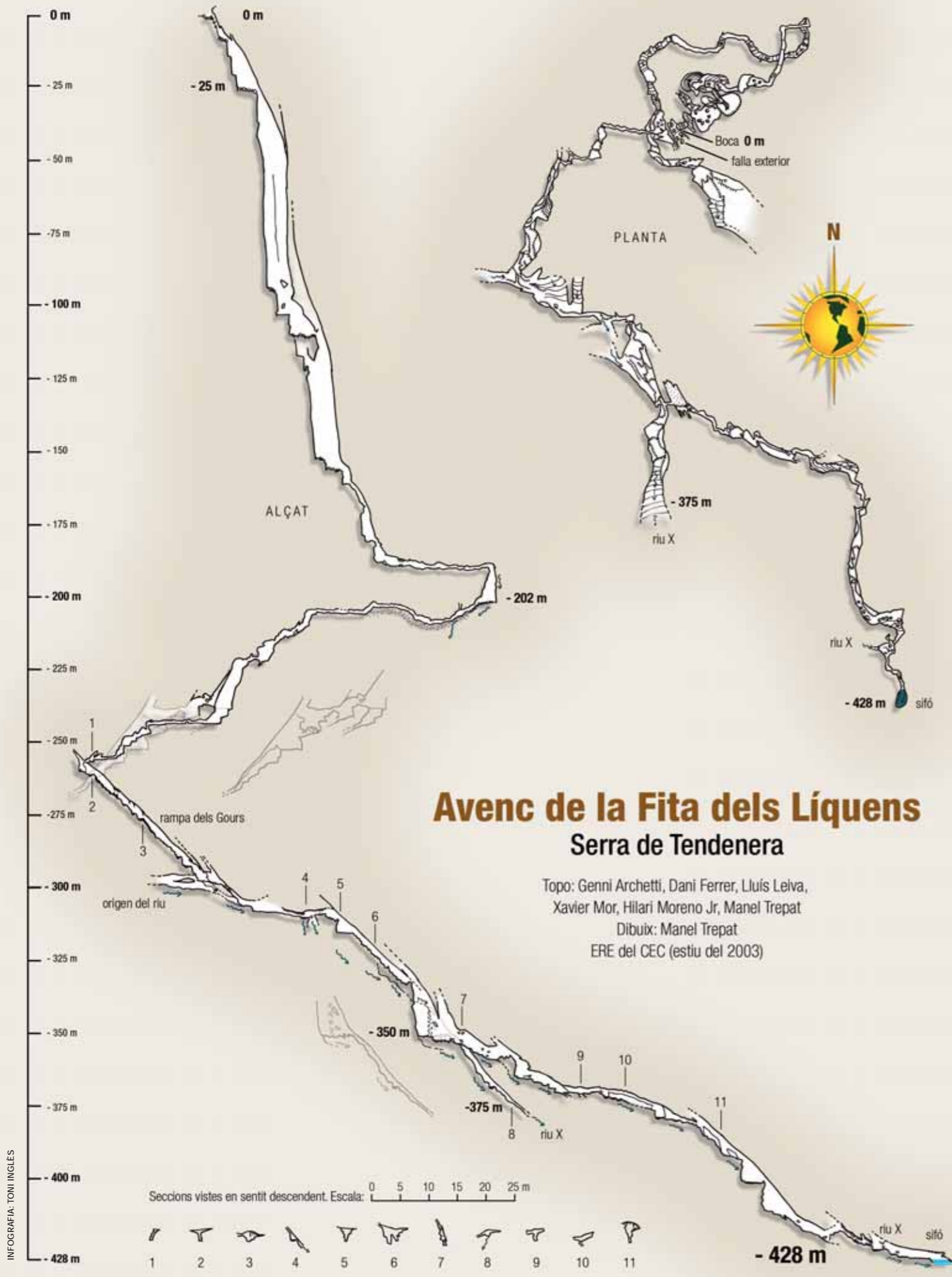


MANEL TREPAT



ROGER ROVIRA

Grallera de la Batxessanga.



Característiques dels avencs de la Batxessanga i de la Fita dels Líquens

Martí Romero i Rectoret

Aquestes cavitats estan estructurades al damunt d'un grup de falles paral·leles orientades NO-SE, igual que moltes altres cavitats de la serra de Tendenera, les quals han tingut un paper cabdal en l'evolució de la carstificació del massís. Es tracta d'avencs situats a la zona d'infiltració que recullen tant l'aigua de pluja o de la fosa de neu com les aportacions per percolació a través de discontinuïtats menors fins que formen petits torrents subterranis. Són cavitats que guanyen fondària ràpidament, amb una gran verticalitat i, per tant, la circulació d'aigua és ràpida –i en crescudes esdevé molt perillosa–, amb el nivell de base marcat per les llunyanes surgències. Aquí, els meandres desfondants donen pas a petites galeries reblertes de sediments fins que la continuació és impracticable.

Tot i que per una llarga sèrie de raons no s'ha efectuat cap coloració, sembla molt probable que aquestes aigües conflueixin amb les aigües provinents del sistema Arañonera i tornin a l'exterior per la Fuente del Bozo, a la vall del riu Ara, a 7,5 Km de distància i 1.000 m més avall del lloc on s'infiltra sota terra.

LOCALITZACIÓ:

Des de Biescas, porta de la vall de Tena, cal agafar la carretera N-260 en direcció est vers la vall de Broto. Cal desviar-se per una pista que comença on el riu Sia o de los Mallos creua la carretera. Cal seguir aquesta pista fins al final, on hi ha un refugi lliure.

Un camí de bast ben marcat ens permet continuar còmodament per la dreta hidrogràfica del barranc del Puerto. Més endavant arribarem a una planura on hi ha una cabana de pastors. A partir d'aquí cal pujar fins al coll del Monte Bachesango,

a la cota de 2.097 m, clarament visible a l'oest. Des d'aquest coll el camí planeja en direcció nord-oest; en pocs minuts trobem la boca de la grallera de la Batxessanga. Dos-cents metres més enllà, i un centenar de metres per damunt d'aquesta grallera, apareix la boca de l'avenc de la Fita dels Líquens.

COORDENADES UTM:

Grallera de la Batxessanga:

X: 728217; Y: 4728325; Z: 2.129 m.

Avenc de la Fita dels Líquens:

X: 728413; Y: 4728362; Z: 2.239 m.

Malgrat la gran diferència entre les dimensions de les dues boques, tots dos avencs tenen una profunditat similar. La boca de la grallera de la Batxessanga (a baix a l'esquerra) i l'avenc de la Fita dels Líquens (sota aquestes línies).



INFOGRAFIA: TONI INGLÉS

El desert mexicà de Vizcaíno

Text i fotos: Josep Maria Salvany i Margarita A. Flores Esquivel

El desert de Vizcaíno, situat a la part central de la península mexicana de Baixa Califòrnia, va ser declarat per la UNESCO reserva de la biosfera l'any 1988, i patrimoni de la humanitat l'any 1993. No són guardons atorgats gratuïtament, sinó que responen als grans atractius geològics, ecològics, arqueològics i paisatgístics que ofereix aquesta singular regió del nostre planeta, de destinació recomanada per als amants dels espais naturals, de cara al proper hivern.

Volcà de Las tres Virgenes, des de la carretera transpeninsular a prop de San Ignacio.

VIATGE CAP A LA BAIXA CALIFÒRNIA

Som a l'aeroport Benito Juárez de Mèxic DF amb destinació cap a San José del Cabo, punt de partida del nostre viatge, un indret que en aquell moment en sabem ben poca cosa, però que la intuïció ens diu que hem de conèixer. Mentre esperem l'embarcament a l'avió, aprofitem per comprar un llibre turístic sobre la Baixa Califòrnia. A la portada hi surt un grup de llops marins, un dels reclams ecoturístics de l'indret on anem. Les fotos són bastant antigues i no gaire engrescadores. ¡A veure que passarà!

Un parell d'hores més tard, després de sobrevolar la costa occidental de Mèxic i creuar la mar de Cortés, aterrem a l'aeroport internacional de Los Cabos, a l'extrem sud de la península de Baixa Califòrnia. Aquest és un indret que en les darreres dècades ha crescut molt amb el turisme de sol i platja, amb clientela principalment nord-americana. La zona turística s'estén al llarg d'uns 30 km entre San José de los Cabos i Cabo San Lucas. Entremig hi ha l'única autopista de l'estat que enllaça les dues poblacions i dona accés a tot un seguit de grans hotels de luxe i urbanitzacions, a primera línia de costa. Més cap a l'interior, zones desèrtiques bastant degradades, amb força construccions on hi viuen precàriament els treballadors d'aquesta indústria turística de masses, similar a la d'altres indrets de Mèxic, com



ALBERT MARTINEZ (BASE GOOGLE MAPS)



Acapulco, Cancún o Puerto Vallarta. És clar que això no era el que buscàvem.

El temps just per fer-hi nit i sortir cap al nord amb un Ford Fiesta llogat, i prendre la carretera transpeninsular, que és l'única carretera asfaltada que hi ha en els gairebé 1.200 km entre un extrem i l'altre de la península. Per tota la resta del país es viatja per camins de *terraceria*, que és com els mexicans anomenen a les pistes sense asfaltar, preferentment transitades per vehicles tot terreny, els *pickups* habituals que tenen la gent del país. Amb un cotxet com el nostre ens esperaven perllongats patiments cada cop que deixàvem la transpeninsular.

De San José a La Paz, a la Baixa Califòrnia Sud, són 180 km. La carretera travessa tranquil·lament una zona desèrtica amb petites poblacions mineres, avui dia inactives. La Paz és una ciutat d'uns 200.000 habitants, força agradable per visitar-la a peu, especialment el seu passeig marítim. Disposa d'aeroport internacional i port amb arribada de ferris de diversos punts del continent mexicà. És recomanable visitar l'illa de l'Espiritu Santo.

Des de Puerto Balandra o Pichilingue, pocs quilòmetres al nord de La Paz, tots els dies surten excursions amb barca que donen la volta a l'illa i fan parades a les platges i penya-segats més singulars. També hi ha parada per veure una important colònia de llops marins. És permès banyar-se entre els llops, però sense acostar-se a les roques, on hi ha els

la carretera transpeninsular és l'única carretera asfaltada que hi ha en els gairebé 1.200 km entre un extrem i l'altre de la península





Capvespre al desert de Vizcaíno, a la zona volcànica de Las tres Virgenes.

La visita a les missions discorre per un paisatge muntanyós pràcticament verge

Missió de Mulegé.



mascles vigilant gelosament el seu territori. Tot i que l'aigua estava més aviat freda, no ens en vàrem estar d'aquest gran privilegi.

La propera població important més al nord de La Paz és Ciudad Constitución i després Ciudad Insurgentes. Són uns 200 km de desert bastant monòton. Des d'aquesta darrera població la carretera es dirigeix a través d'una zona muntanyosa, volcànica, cap a la costa oriental de la península. La carretera cau sobtadament cap a la línia de costa, i ressegueix el peu d'impressionants penya-segats de gran altura. Tot un seguit de cales, petites platges i nombroses illes i illots configuren una costa de gran bellesa paisatgística, al llarg d'uns 300 km.

La primera població important és Loreto, que constitueix un altre important enclavament turístic. Inclou aeroport i arribada de ferris des de l'altre costa de la mar de Cortés. És l'antic punt d'arribada dels missioners jesuïtes que després varen anar

introduint-se a les serres i van construir una xarxa important de missions. L'objectiu era la conversió dels cochimies, població indígena precolombina que, lluny de deixar-se convertir, va acabar per extingir-se.

La visita d'aquestes missions és una de les activitats recomanables des de Loreto. Discorre per un paisatge muntanyós pràcticament verge, realment espectacular. El circuit complet de les missions és de diversos dies, tot per pistes només per a vehicles tot terreny. Nosaltres, amb el nostre cotxet, amb prou feines vàrem aconseguir arribar després de 40 km de pista a una de les missions més singulars, la de San Javier. Aquell dia, érem els únics estrangers a la missió, on hi viuen permanentment camperols de la regió.

Les següents poblacions importants seguint la costa són Mulegé i Santa Rosalía. Aquesta darrera va ser un important centre miner, amb explotacions de coure per part d'una empresa francesa, actualment abandonades. Es respira encara l'ambient miner, de l'oest nord-americà, amb cases de fusta i teulada de xapa metàl·lica ondulada. A la part alta del poble hi ha un museu de la mineria i bona part de les antigues residències, més o menys luxoses, dels enginyers i alts càrrecs de l'empresa minera. L'Hotel Francés, on vàrem passar una de les nits, n'és un cas força representatiu. Una altra visita obligada és l'església del poble, tota de ferro, dissenyada per l'enginyer Gustave Eiffel, més conegut per la seva torre de París.

Pocs quilòmetres després de Santa Rosalía, la carretera torna cap a l'interior de la península per entrar al desert de Vizcaíno. La carretera creua el desert, fins la costa del Pacífic on hi ha la població de Guerrero Negro, que va ser el punt més llunyà assolit en el nostre viatge.

EL DESERT DE VIZCAÍNO

El desert de Vizcaíno se situa a la part central i més ampla de la península de Baixa Califòrnia. Ocupa 25.000 km², aproximadament el 80% de la superfície de Catalunya. Tota aquesta extensió la formen el desert pròpiament dit, conjuntament amb les serres de San Francisco al nord-est, i de Santa Clara al sud-oest. Des de Santa Rosalía fins a Guerrero Negro hi ha uns 200 km. Entre aquestes dues poblacions hi troben San Ignacio, que constitueix, sense dubte, el centre turístic principal de la regió, amb hotels de diverses categories. És com un oasi, format per un gran llac encerclat de vegetació frondosa. Des d'aquest indret comencen excursions a qualsevol indret del desert de Vizcaíno. Al centre del poble hi ha una de les esglésies colonials més belles de Baixa Califòrnia.

El volcà Las Tres Vírgenes

Només entrar al desert de Vizcaíno passem just per sota d'un important complex volcànic que s'aixeca de forma sobtada fins gairebé els 2.000 m per sobre del nivell del mar. Principalment el formen els volcans Las Tres Vírgenes, El Azufre i El Viejo. El més gran i alt és el primer, que assoleix una cota de 1.940 m, tot i que en algunes ocasions se li dona una alçada lleugerament superior als 2.000 m. No és clar quina és l'alçada bona, però tampoc ens preocupa massa. Són tres volcans que han tingut activitat fins a èpoques força recents.



El més jove, el de Las Tres Vírgenes, va ser vist en activitat per darrera vegada per un dels missioners jesuïtes del segle XVIII. Estudis geològics, no obstant això, consideren que les laves més modernes del volcà tenen ja alguns mil·lennis d'antiguitat, i posen en dubte el testimoni del jesuïta. En qualsevol cas, són volcans força joves, amb activitat encara latent, que preserven perfectament la seva morfologia original. Al peu de El Azufre s'hi ha construït una cen-

Volcà Los Azufres, durant l'ascensió a Las tres Vírgenes.

Missió jesuïta de San Javier (1699-1817), propera a Loreto.



JUPITER IMAGES

Balena gris a la Laguna Ojo de Liebre



MANUEL ARCE

D'aquest viatge ens ha quedat ben clar el que ens va dir un dels guardes de la zona volcànica de Las Tres Vírgenes: «la Baja California empieza cuando uno deja la carretera transpeninsular»

tral geotèrmica que genera electricitat amb la calor que encara manté el volcà a poca profunditat.

Pujar a Las Tres Vírgenes era una activitat que ja teníem clara de voler fer des de l'inici del viatge. L'ascensió no és complicada, però requereix anar amb guia per dos motius: primer, perquè així ho exigeix la normativa del parc, que diu que entre els volcans no s'hi pot circular lliurement. Segon, perquè arribar al peu del volcà i saber trobar el camí adient per pujar-hi no és gens fàcil, per un terreny complicat, ple de barrancs i milions de cactus de fins a 5 m d'alçada.

La pista, que surt de la carretera transpeninsular en direcció a la central geotèrmica, passa per un centre de recepció per a turistes i excursionistes. Hi ha permanentment guardes i guies del parc, molt amables, que t'expliquen el projecte de conservació de l'entorn natural en què treballen. Et proposen excursions a cavall, d'un o més dies, per la zona volcànica. Quan els diem que volem pujar al volcà ja posen una altra cara. Els volcans no són freqüents de pujar-hi. Sovint, diuen, els turistes que demanen de fer-ho no tenen les condicions físiques adequades per l'ascensió, i això els posa en un compromís. L'ascensió normal que ells proposen és de dos dies, un primer dia d'aproximació amb cavalls amb acampada al peu del volcà, i un segon dia d'ascensió i tor-

nada. Són uns 1.500 m de desnivell. Tots els que hem pujat volcans sabem que caminar per damunt de les gredes es més cansat del normal.

Per limitacions de temps volem fer l'ascensió en un sol dia. Després de fer gala de la nostre experiència muntanyenca finalment aconseguim un guia, l'Alfredo, per pujar i baixar en un dia. Quedem pel dia següent per sortir a les 6 del matí. Nosaltres passarem la nit en un hotel a San Ignacio, a uns 50 km del punt de trobada, però els guies estan construïnt cabanes perquè en un futur proper s'hi puguin quedar els clients.

En l'ascensió al volcà al principi anem ràpids. Es veu que el guia vol tantejar la resistència. No el defraudem. Quan comença la pujada més forta és ell qui para tot sovint per fer tota mena d'explicacions. El trajecte és un autèntic jardí botànic de cactus de tota mena: *Cereus candelabrum*, *cirios*, *biznagas*, *pitayas*, figueres de moro, *choyas*, *copalquines* i molts d'altres. De fauna se'n veu poca, bàsicament ocells. Això és normal, passa a tots els llocs on n'hi ha molta, però que no es deixen veure. Aquest sector, explica l'Alfredo, és un dels hàbitats principals del *borrego cimarrón*, una de les espècies emblemàtiques del parc. Havien estat a punt d'extingir-se, però ara sembla que les poblacions es recuperen força bé. Malgrat que està protegit, tot els anys venen alguna llicència de caça perquè el parc es pugui autofinçar. Sembla una incoherència, però també té una certa lògica que no pretenem discutir.

Des del cim es pot apreciar la immensitat del desert, molt pla, creuat per les darreres colades de lava que ressalten pel seu color més fosc. En dies de bona visibilitat, diu l'Alfredo, es pot veure la costa del Pacífic, a l'altra banda del desert. Al nostre darrere s'enlaira vigorós El Azufre, menys concorregut, i al seu peu es veu la central geotèrmica que fumeja vapor d'aigua.

La baixada es fa llarga, però a mitja tarda ja som de tornada al centre de recepció del parc, on mengem, bevem i ens relaxem mentre petem la xerrada amb els guardes. No hi ha cap pressa. El desert, a mesura que cau el sol, va agafant lentament diferents tonalitats, fins que es fa de nit. Un dia rodó.

Guerrero Negro

Guerrero Negro és una població que ha crescut al voltant d'una important indústria salinera. Són una de les salines més grans de la costa del Pacífic, que distribueixen a molts països americans i fins i tot del mercat asiàtic. Un dels atractius turístics és la visita guiada de les salines, que l'empresa propietària ofereix gratuïtament a tots els que ho desitgin, amb uns vehicles que fan un circuit complet per tota l'explotació.

L'altre gran atractiu és la Laguna Ojo de Liebre, encerclada per cordons de dunes, on cada hivern s'hi reuneixen un gran nombre de balenes per criar. És el santuari de la balena gris, tot i que també s'hi poden trobar altres grans mamífers marins. Això té lloc entre els mesos de desembre i febrer. Hi ha



empreses ecoturístiques que fan excursions amb barca per apropar-se a les balenes que molt tranquil·lament passen per la llacuna. A d'altres indrets de la costa pacífica del desert de Vizcaïno també s'hi troben balenes, però l'accés pels turistes ja no és tant fàcil. Malauradament, estem al mes de maig i les balenes ja han marxat. Totes han tornat cap a l'Àrtic on hi passaran la primavera i l'estiu abans de retornar l'any vinent.

Bahía Asunción

Ens dirigim ara cap a la costa oest del desert de Vizcaïno. Hi ha diversos pobles de pescadors que prometen. El viatge més proper, el de Bahía Asunción, és d'uns 70 km des de la carretera transpeninsular. Prenem primer una carretera secundària, mig asfaltada i plena de forats que ens obliguen a anar molt a poc a poc. Després entrem en *terracería*. La pista és fatal, plena de bonyis i roderes dels 4x4. Es fa inacabable.

Per completar la ruta, una zona de dunes que creuen la pista i hem de passar flotant per damunt la sorra, amb la sensació que ens hi quedarem clavats en qualsevol moment. Es va fent fosc i encara no arribem al poble. Els pals de la línia telefònica ens indiquen el camí, d'altra banda ja ens hauríem perdut en mig d'aquella immensa planúria creuada per moltes altres pistes secundàries i sense ni una sola indicació. En tot el trajecte només ens hem

creuat amb dos vehicles, que anaven molt ràpid, un d'ells la camioneta repartidora de pa de la casa Bimbo, un toc bastant surrealista.

Al poble ens varen dir que per circular per aquelles pistes calia desinflar les rodes i anar una mica llançats, exactament al revés de com ho havíem fet nosaltres. La tornada, ja alligonsats, va ser una mica millor. Les pistes per anar als altres pobles de la

Colònia de llops marins a Bahía Asunción.

Pescadors de Bahía Asunción.



MANUEL ARCE



Grup d'antílops americans de la reserva biològica del desert de Vizcaino.

A part de la transpeninsular, hi ha poques carreteres asfaltades a la Baixa Califòrnia.

costa ens varen dir que tenien trams pitjor. Vista l'experiència ja no ens vàrem atrevir a anar-hi.

El poble és molt petit, amb carrers de sorra, tot i que acabaven d'asfaltar el carrer principal. Un sol hotelet i un sortidor de gasolina bastant atrotinat i sense indicador dels litres que et posen. La gent, però, molt amable.

Al matí següent esmorzem a dalt d'un penya-segat, suc de xirimoia i *panqueques* de la casa Bimbo, jacobats d'arribar al poble! El mar està emboirat i fa fresca. Dels illots que amaga la boira se senten els crits dels llops marins, els pelicans, els cormorans i tota mena d'altres bèsties marines. És clar que ens estan cridant que hi anem.

Dit i fet. El Manuel Arce Aguilar, que acabem de conèixer a la platja, és un pescador que també fa de guia de la regió. Per un preu molt raonable diu que ens hi porta. La mar està bastant picada i amb boira, i l'aigua freda i fosca. Segur, pensem, que avui no ens hi banyarem. En arribar als illots ens que-

dem perplexos. Centenars de foques, llops marins i ocells de tota mena, cridant com a bojos. Anem entrant i sortint de les cales fins gairebé poder-los tocar. El Manuel diu que hi ha alguns milers de llops, però que molts han marxat fa algunes setmanes perquè hi ha hagut un terratrèmol i els ha espantat, però que ja tornaran.

Després de l'excursió amb barca ens convida a casa seva a fer un cafè, i ens presenta la seva simpàtica família. És una casa a dalt d'un petit penya-segat, amb la teulada molt baixa. Ens diu que és per resistir els huracans que cada any creuen la badia. No s'estan de res aquí (terratrèmols, huracans, balenes...). A casa, per menys d'això hi hauria emergència nacional. Ens hi estem força estona, sense cap pressa, petant la xerrada. Ens explica moltes altres coses interessants que hi ha per veure a la costa, de geologia, arqueologia i biologia. Ja veiem que ens caldria tres o quatre dies més d'estar-hi, però tenim un altre programa. Entre això i les balenes que no hem vist es van sumant els motius per a un proper viatge.

La reserva de l'antílop americà

Al bell mig del desert, entre Bahía Asunción i la transpeninsular, hi ha la reserva biològica de l'antílop americà (el *berrendo*). És l'única espècie d'antílop autòctona d'Amèrica, i a causa d'una excessiva caceria ha estat a punt d'extingir-se. Actualment en queden uns pocs centenars; per això s'ha posat en marxa un projecte de recuperació d'aquest animal.

Aquest projecte està en bona part finançat per la Ford. Potser no és casual, aquest antílop està considerat el segon animal terrestre més ràpid que hi ha després del guepard, i s'ha convertit en una de les icones d'aquesta empresa americana de cotxes. També és una espècie protegida del desert de Vizcaino.

La reserva consisteix en uns grans espais tancats, de diverses hectàrees, on viuen els antílops. Són alimentats i protegits dels seus principals depredadors: els humans i els coiots. Es fomenta la reproducció i més endavant es preveu reintroduir-los al seu hàbitat natural. Una feina que requereix molta paciència i voluntat, més que no pas gaire diners. A la reserva ens reben molt cordialment l'Eufrasio i el Ruperto,

que hi estan de guàrdia. Amb el seu tot terreny ens fan un recorregut per les instal·lacions i podem veure diversos grups d'antílops. Són homes de poques paraules, però transmeten el gust que tenen per la seva feina, la seva voluntat de tirar endavant el projecte. Els antílops estan de sort. La visita és gratuïta, i per si no fos prou ens conviden a sopar. Al desert mica en mica es va fent de nit. La màgia dels canvis dels colors, el silenci i la immensitat tornen de nou. Un altre dia rodó.

La Sierra de San Francisco

La nostre última visita és a la serra que s'aixeca al nord-est del desert. A part del paisatge, sempre impressionant, hi ha nombroses balmes amb pintures rupestres dels primers pobladors de la península, de fa uns 10.000 anys. Per visitar la majoria d'aquestes pintures cal anar-hi a peu o a cavall, i es tarda més d'un dia entre anar i tornar. De fet, aquest tipus de pintures no són exclusives de la Sierra de San Francisco, ja que una part de les altres serres de la part central de Baixa Califòrnia també en tenen, i també, sovint, són de difícil accés.

Una vegada més, deixem la carretera per agafar una pista de l'estil de les anteriors, que puja cap a la serra. Després d'uns 40 km arribem a la petita població de San Francisco de la Sierra. Són quatre cases, amb més cabres i gallines pels carrers que no pas gent. En una de les cases hi ha un home, acreditat com a guarda de la serra, que després de fer-nos registrar en un llibre i cobrar-nos un preu desproporcionadament alt pel que havíem vingut pagant fins ara, ens fa acompanyar per un dels seus col·laboradors fins a una de les balmes properes al poble, amb pintures força interessants. Aquesta balma la tenen tancada amb pany i clau, però no queda clar si és per protegir-la d'algun malintencionat, o bé impedir que els turistes hi puguin anar a visitar-la sense pagar el peatge previ.

Sembla que una opció més interessant és la de contractar una excursió amb algun guia de la regió, per dos o tres dies, amb mules, i recórrer la serra visitant algunes de les pintures rupestres més interessants, però, un cop més, ens haurien fet falta més dies.

Recomanacions:

- Per veure les balenes i gaudir d'un bon clima és millor anar-hi a l'hivern, entre desembre i febrer. Cal dir, però, que aquesta és la temporada alta, i segurament l'escassa infraestructura turística pot estar bastant sol·licitada. En altres èpoques de l'any no sembla haver-hi problema per contractar tota mena de serveis sense prèvia reserva.
- Eviteu anar-hi a l'estiu, fa molta calor.
- Si viatgeu amb cotxe de lloguer és gairebé imprescindible anar amb un tot terreny. Alerta perquè hi ha poques gasolineres; fins i tot a la carretera transpeninsular és fàcil de fer trajectes de més de 100 km sense cap lloc per omplir el dipòsit.
- El tipus de turistes que hi ha principalment són els nord-americans. Molts d'ells viatgen de forma autònoma amb autocaravanes. També hi ha bastant turisme local de mexicans, i també tenen una certa tirada a anar-hi els francesos.
- Hi ha bastants controls militars a la carretera, sobretot a les entrades i sortides de les principals poblacions. Cal anar sempre ben documentat: passaport, papers de lloguer del cotxe, etc.
- El trànsit a les carreteres és escàs i en general bastant tranquil. No està permès anar a més de 80 km/h, mesura força raonable perquè les carreteres tenen sovint forats, importants pendents i revolts pronunciats. Tot i així, hi ha un important trànsit de camions de mercaderies, alguns de gran tonatge, que sovint van molt de pressa, i de tant en tant se'n veu algun d'estimbat.



JUPITER IMAGES

LA TORNADA

Des de San Francisco de la Sierra, a la tarda, comencem el viatge de tornada cap a Los Cabos. No hi ha una altra opció: hem de desfer la transpeninsular, perquè no n'hi ha cap més. Inicialment, sobre el mapa, havíem pensat de tornar seguint les pistes que van vorejant la costa occidental. Amb el nostre vehicle ja havíem descartat aquesta possibilitat ben aviat. Ens caldrà dos dies més fins a San José, sense presses, fent també algunes altres visites que ja havíem deixat pendents per la tornada.

D'aquest viatge ens ha quedat ben clar el que ens va dir un dels guardes de la zona volcànica de Las Tres Vírgenes: «la Baja California empieza cuando uno deja la carretera transpeninsular».

Precària gasolinera en un poblet al peu de la carretera transpeninsular.

JUPITER IMAGES



Aquells primers viatges a l'alta muntanya

Autor:
Alexandre Costa

En aquells temps, parlo de la dècada de 1950, les vacances laborals eren més curtes, dues o tres setmanes, a tot estirar. Aleshores, als que ens agradava fer muntanya, procuràvem fer-les coincidir amb la segona quinzena de juliol, al pic de l'estiu, per allò que estadísticament correspon al període de climatologia més estable.

El viatge d'aproximació als nostres Pirineus occidentals és d'uns tres-cents quilòmetres. Llavors, per fer-los en transport públic, necessitàvem més d'un dia, ja que la precarietat de les comunicacions i els mitjans de què ens vàiem eren obsolets, tant pel que fa a les carreteres com a les línies ferroviàries.

A mitjan de la dècada de 1930 alguns excursionistes llogaven cotxes per fer els seus desplaçaments. A la foto, un grup d'excursionistes i esquiadors en una parada al port de Comiols, tot pujant cap a les muntanyes del Pallars.

Durant els anys de postguerra els excursionistes que volien anar uns dies d'excursió o esquiar a l'alta muntanya pirinenca havien de fer una vertitable odissea abans

d'aconseguir el que es proposaven. L'autobús de línia, el tren elèctric o de vapor, el taxi i les mules eren els transports que havien d'utilitzar per anar a un indret que avui dia es fa en un cop de cotxe.

L'article ens comenta les peripècies d'anar d'excursió als nostres Pirineus a la dècada de 1950.



ALBERT OLIVERAS I FOLCH © AFCEC

Arribada a Barcelona d'un grup d'esquiadors l'any 1942.

Eren els temps heroics en què tot anava coix com a resultat d'una llarga postguerra que encara érem ben lluny de superar

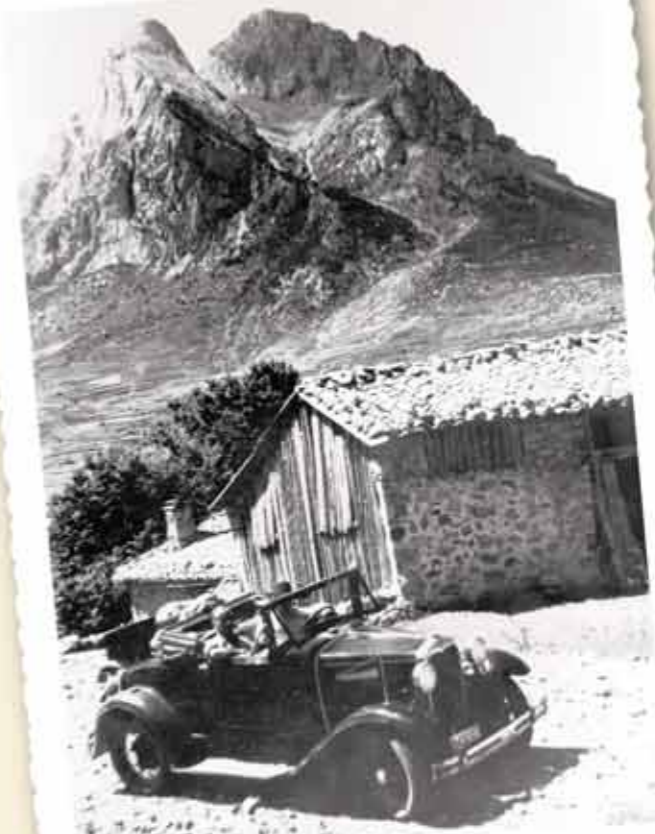
Eren els temps heroics en què tot anava coix com a resultat d'una llarga postguerra que encara érem ben lluny de superar. La sortida de Barcelona la feiem amb tren i no era precisament un viatge de plaer, però sí platxerí, ja que per a molts solia ser l'escapada més esperada de l'any. Tant el tren que ens transportava com la càrrega humana que arrossegava tenien un caire tercermundista, comparable al dels ferrocarrils que circulen per l'Índia.

Invertíem entre set i vuit hores a fer un recorregut que començava a Barcelona a les sis del matí, passava per Manresa i per Lleida i acabava a la Pobla de Segur. Quan hi arribàvem, a dinar s'ha dit, que n'era hora, en algun restaurant econòmic o, sinó, a treure algun entrepà de la motxilla i a seure en un bar.

Després, depenent d'on anàvem, el viatge continuava amb cotxe de línia. En segons quins casos, emparaulàvem un taxi. Si només érem dos o tres, procuràvem posar-nos d'acord amb algun altre company del gremi de la motxilla per així alleugerir la càrrega de la nostra economia. També, de vegades, érem nosaltres els qui actuàvem a l'inrevés.

Difícilment podíem arribar al punt d'inici de l'excursió el mateix dia. En aquests casos ja teníem previst des de Barcelona on havíem de passar la nit, cosa que normalment feiem en alguna d'aquelles fondes de poble. Allí sopàvem i dormíem.

L'endemà, nova matinada, quan tot just començava de clarejar el dia, miràvem de pujar al camió de la llet, que solia ser el mitjà que ens duia més amunt. El final del recorregut del camió de la llet era el límit de la circulació rodada. A partir del punt on ens deixava, era com si la roda encara no s'hagués inventat: tot era cor i cames; encara que, si ens rascàvem la butxaca, alguna mula ens podia dur la càrrega més pesada fins al refugi o al lloc d'acampada.



ALBERT OLIVERAS I FOLCH © AFCEC

LA PRIMERA ANADA A LA VALL FERRERA

De totes aquelles travesses d'alta muntanya, la primera és la que tinc més gravada a la memòria, atès que va ser la descoberta d'un món nou. De fet, aquella excursió va ser la meua absència de casa més prolongada fins al moment i, per tant, una autèntica aventura. Afegeixo que van ser les meves primeres vacances de debò, a l'any 1959. I el dia d'inici, més que significatiu, el 18 de juliol, una data que ha marcat negativament la història recent del nostre país.

Arribada amb cotxe de dos excursionistes a Saldes l'any 1942, amb el Pedraforca al fons.

El platillo volante era com es coneixia un comboi format per anacrònics vagons de fusta i arrossegats per una locomotora elèctrica

En ple segle xx el tren de vapor, encara que semblava estrany, també va ser un mitjà de transport habitual, com ara en la ruta del Pallars. La foto és d'I. Canals (1917) en un pont de Centelles.

Aquell dia sortia de casa ben de matinada vers l'estació de Vilanova, la que ara és només d'autobusos de línia. Jo, com tots els altres, duia al damunt tot allò que era capaç de carregar a les espatlles, inclosos els queviures per a unes quantes jornades. El tren arrencava a les sis. Es tractava d'un llarg comboi format per anacrònics vagons de fusta i arrossegats per una locomotora elèctrica. A aquell tren se'l coneixia amb un sobrenom: *El platillo volante*. Si es vol, és inversemblant i absurd, això de comparar aquella vetustat sobre vies amb un element tan futurista com un ovi. Val a dir que aquest sobrenom no deixava de ser una mostra més de la capacitat que aquella societat tenia, malgrat tot, de riure's de si mateixa a base d'un humor fet a l'estil satíric i corrosiu de *La codorniz*, que per als que no l'hagin coneguda, explico que es tractava d'una publicació mordaç que caricaturitzava d'una manera esperpèntica la societat de l'època.

El tren, a pesar de la sobrecàrrega de personal i del bagatge corresponent, va ser capaç d'arrencar. Només uns quants afortunats anaven asseguts, la resta, drets i atapeïts els uns contra els altres. El pitjor era que no ens podíem moure, com aquell qui

diu. Cal afegir que els excursionistes, per raons econòmiques, hem estat de sempre una clientela fidel dels vagons de tercera classe, una categoria que fa anys es va suprimir. Moltes vegades, encabits com podíem, compartíem llargues hores de relació amb gent diversa entre la qual, fins i tot, molts de nosaltres hi hem fet amics. En el cas que ara comento, vam tenir l'oportunitat de repartir-nos com podíem l'espai que precisament no teníem amb famílies que, com llavors nosaltres, anaven a la recerca d'uns dies o d'unes setmanes de descans. L'ambient era distès a pesar de les incomoditats que a tots ens tocava de suportar. Si més no, aprofitàvem per fer relació social i apreníem a tolerar-nos mútuament, tot i les arrambades difícilment evitables. També, per què no dir-ho, aguantàvem estoicament la laire que exhalava tot aquell eixam de cossos amarats de suor i, sovint, la forta sentor d'alguns companys de viatge. De tant en tant, algú treia una bosseta de ganyips d'una motxilla i convidava els presents mentre, per un altre costat, corria una bóta de vi o una cantimplora amb aigua. Tot era d'agrair, afavoria que la conversa es generalitzés i, a la vegada, també ens permetia de distreure'ns mentre seguíem el diàleg d'algun altre grup o família.

Arribats a Terrassa ja vam tenir el primer ensurt. Allí vam romandre una bona estona aturats perquè el nostre vagó duia una roda frenada. Els ferroviaris de torn, després d'alguns cops de martell suposo

que destres, van aconseguir desbloquejar-la. De consulta entre ells, van decidir que el tren podia continuar. No obstant això, feia de mal fiar només de veure la cara de circumstàncies que posaven quan ho comentaven.

Mentre esperàvem pacientment, en una via morta hi havia un altre tren format, tan rònc com el nostre, atapeït de gent. Aquell jorn coincidí amb el començament de les vacances del ram del tèxtil. Es veia clar que la majoria eren famílies de treballadors d'origen immigrant. Anaven a Almeria per reunir-se amb els parents que hi havien deixat. L'ambient era totalment festiu, sobretot pel que feia a la mainada. Els menuts estaven més alegres que unes pasqües, perquè per a ells Almeria representava jocs i esplai a camp obert, una mena de paradís terrenal i no la terra sense pa que havia obligat llurs pares a emigrar.

I encara vam carregar més gent. Es podia ben dir que anàvem fins als *topes*, dit així, literalment. Durant el camí fins a Lleida semblava que portéssim una roda quadrada a causa del martelleig rítmic i constant que se sentia.

Arribats a Sant Vicenç de Castellet s'acabava la modernitat, és una manera de dir, en forma de tracció elèctrica. Des d'aquí, reculàvem a l'era «carbonífera» perquè canviaven la màquina elèctrica per una voluminosa locomotora negra de vapor. Aquell dia encara no feia calor, però vam començar de ser «fumejats» tan bon punt vam iniciar la pujada, calmosament i fatigo-

sament, entre sons esbufecs mentre ascendíem per aquelles rampes vers l'altiplà de Calaf.

Des d'aquí fins a Lleida tot era baixada. Feia goig adonar-se que aquella andròmina rodant també tenia possibilitats d'embalar-se i lliscar feliç entre les terres de secà de la Segarra i els extensos vergers plens de vida de les planes de l'Urgell i el Segrià.

Arribats a Lleida ja feia força calor. Dins d'aquella monumental estació es van quedar la majoria de vagons. La resta, uns quatre, van invertir el sentit de la marxa, de manera que emprenguérem la ruta dels Pallars, ara, amb dues màquines de vapor. Tot bé fins a Balaguer. A partir d'allí, però, va començar el suplici dels esforçats viatgers. Tant si érem de segona com de tercera classe, els fatics es van repartir igualitàriament. La calor s'intensificava i no hi havien més finestres per obrir. La marxa s'alentia enfront de la serra del Mont-roig. Al pas del tren pel primer túnel, amb les finestres obertes, se'n va omplir el vagó de fum. Estossegàvem, i de

reculàvem a l'era «carbonífera» perquè canviaven la màquina elèctrica per una voluminosa locomotora negra de vapor



L'autobús de línia de l'empresa Cortada durant la dècada de 1940 enllaçava l'estació del Sant Celoni amb Santa Fe del Montseny. En aquells anys en el sostre de l'autocar també s'hi viatjava.



El popular tren blanc. Durant anys va ser el tren més utilitzat pels esquiadors per anar a la Molina.

En arribar a Àreu, el darrer vilatge de la vall Ferrera, a l'únic hostel d'aleshores, el Bonaventura Jubany, ens vam entaular per esmorzar, perquè entre el trontoll i les batzegades del viatge teníem l'estómac als peus

Un grup d'excursionistes al davant de la fonda de Bonaventura Jubany, del poble d'Àreu (vall Ferrera), l'any 1963.

seguit van aparèixer els mocadors, no per eixugar la suor, sinó per protegir la gola del fum. A la sortida, qui més, qui menys treia el cap a l'exterior per recuperar l'alè. Vam aprendre la lliçó. A partir d'aleshores, la preocupació era estar a l'aguait del proper túnel per córrer a tancar finestres. I així fins a unes quaranta-vuit vegades.

Aquell paisatge, totalment nou per a mi, era espectacular. Entre túnel i túnel vam passar per congostos amb vistes, primer al Segre i després a la Noguera Pallaresa; i a continuació, per l'ampla plana de la Conca de Tremp, batuda per un sol de justícia.

Durant el recorregut vam trobar poblets i nuclis de població, com de pessebre, escampats pertot arreu. Algun, com la Baronia de Sant Oïme, situat estratègicament en el caire d'un replà, abocat a uns costers i coronat per una torre de guaita d'un antic castell medieval, es dreçava vigilant sobre les verdes aigües de l'embassament de Camarasa. Des del tren, la visió d'aquest llogarret venia a ser l'equivalent a la contemplació llunyana de la història, i a la vegada, tot un regal per als esperits romàntics. Després, la travessada del Montsec pel pas dels Terradets per sota d'impressionants cingleres. De sortida, ens vam trobar ja a la Conca de Tremp, l'indret on solen enregistrar-se les temperatures més elevades de tot Catalunya. El tren es va aturar una estona en una

estació. Dubto que el termòmetre pogués pujar més. Per sort nostra, alguns vilatans, amb visió comercial, ens esperaven amb cubells amb aigua i gel plens de begudes posades a refrescar. Gaire trens i dies com aquells i és segur que es feien l'agost.

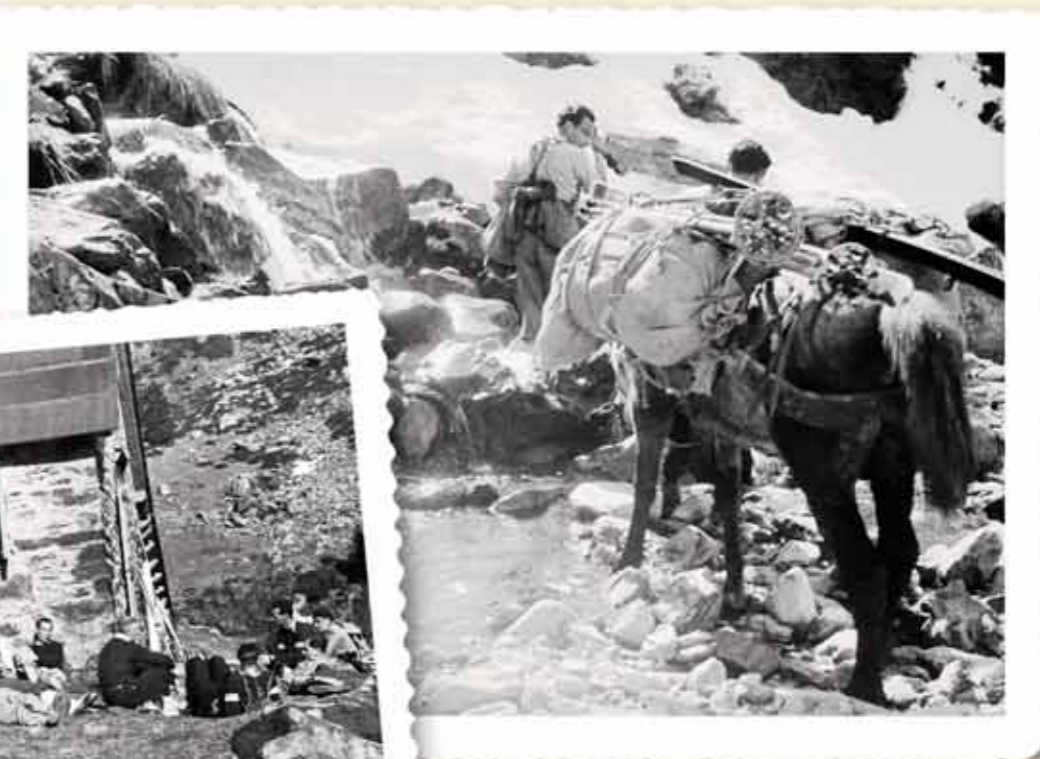
D'arribada a la Pobla de Segur, se'ns notava un contrast ben marcat al coll i als braços: allà on no cobria la camisa teníem la pell ennegrida per les fumarades. Devíem de semblar criatures reviscolades de l'antic ofici dels escura-xemeneies. En una font pública ens vam rentar una mica i, tot seguit i amb bona gana, vam anar a dinar en un restaurant.

Després vam contractar un taxi. Recordo que era un Fiat Balilla, un model dels anys trenta el propietari del qual havia rebatejat com a Versailles. Amb aquest nom de guerra, l'home assegurava que el cotxe cridava més l'atenció. Això sí, vam arribar perfectament a Sort. De seguit vam localitzar la fonda en la qual havíem encarregat sopar i dormir. Abans, vam fer una passejada per aquell poble que ara, pasat tants anys, no té res a veure amb el que havia estat, amb el benentès que per a la nova configuració urbanística ha passat a ser, més aviat, una ciutat residencial de muntanya amb una important infraestructura turística. I val a dir que, en aquells anys, encara a ningú no se li havia acudit de relacionar el topònim del poble amb els que cerquen fortuna amb la rifa.

El Refugi Vall Ferrera l'any 1946.



ALBERT OLIVERAS I FOLCH © AFCEC



ALBERT OLIVERAS I FOLCH © AFCEC

trontoll i les batzegades del viatge teníem l'estómac als peus. Ja veníem amb les motxilles plenes, però aquí encara les vam omplir més, sobretot de pa, cansalada, formatge i una bona peça de carn d'una vedella que els de l'hostal havien mort aquell matí. De manera que ja teníem arreglat el dinar. Afortunadament, vam poder llogar un parell de mules que van alleugerir les motxilles a tota la colla que anàvem. Al Refugi Vall Ferrera, que llavors era lliure, sense guarda, ens hi havíem de passar uns quants dies. Tot era poc, perquè allí dalt estaríem totalment aïllats del món. Pensàvem que ens hi podríem estar mentre tinguéssim queviures.

Posar els peus al refugi era per a mi com haver assolit el límit de la civilització. A partir d'aquí tot era natura en estat pur. El devesall de cims pirinencs de més de tres mil metres que ens envoltaven era un espectacle grandios. Petjar un d'aquells gegants era el meu repte personal de les vacances. Allò que només havia entrellucat en les postals, ara se'm presentava als ulls com una realitat palpable.

Al matí següent, encara de fosca i amb les llanternes a la mà, vam eixir, mentalment preparats, camí de la pica d'Estats, amb l'ànima de cultivar l'ego tot fent el cim comptant només amb el propi esforç. Per il·lustrar aquella íntima sensació, crec que res no és tan adient com aquests versos, idonis i oportuns, de Palmira Jaquetti:

Pujava amb l'ànima als dits al cor de la matinada. Ombra i llum van dividits i a la cima reposada s'han ajuntat. Tot al volt voleia una ala de sol.

Quan els vehicles ja no podien accedir-hi, les mules eren una bona solució per continuar el camí fins al refugi o el lloc d'acampada. A la foto, pujant de Cabdella al Refugi Colomina a la dècada de 1940.

Afortunadament, vam poder llogar un parell de mules que van alleugerir de les motxilles a tota la colla que anàvem



ALBERT OLIVERAS I FOLCH © AFCEC

Mont Fuji

icona mil·lenària

Autor:
Melitó Queralt

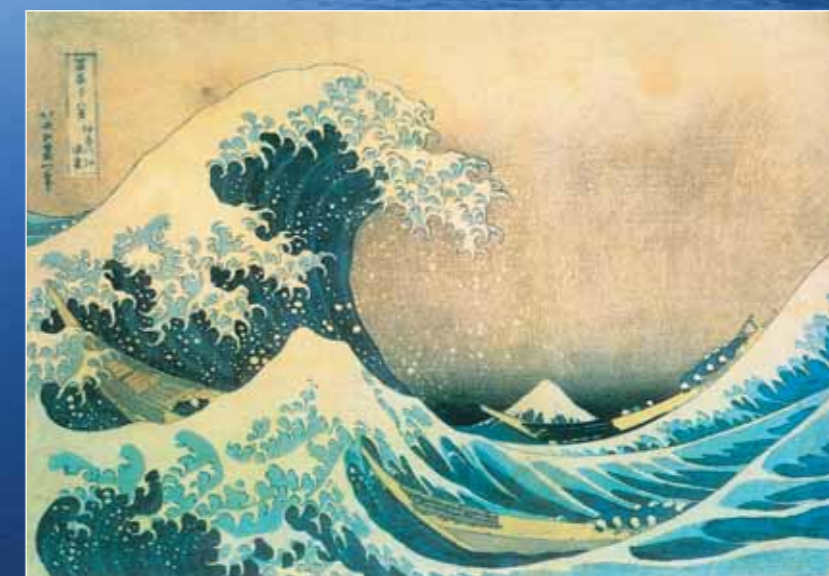
El mont Fuji (富士山), de 3.776 metres d'altitud, és la muntanya més alta de l'illa de Honshu i de tot el Japó, situada entre els kens de Shizouka i Yamanashi, al Japó central i just a ponent de Tòquio, des d'on es pot observar en un dia clar. El Fuji és un volcà considerat territori sagrat des de l'antiguitat, però avui dia és conegut com a destinació turística, sobretot des de juliol fins a finals d'agost.

Són les dues del matí i el policia ens avisa que no podem pujar a l'estació n° 5 perquè l'aparcament i la carretera no admeten més vehicles. Hem de deixar el cotxe a la vorera i seguir a peu. Això allargarà l'ascensió al Fuji en mitja hora o tres quarts, però no hi ha una altra opció.

Hem dormit una mica a l'Okuniwa sho, una mena de lodge molt autèntic però no gaire còmode, una mica apartat de la carretera que des del llac Kawaguchiko puja fins a la anomenada *estació n° 5*, a 2.300 m, punt de sortida de l'ascensió al Fuji per l'itinerari més freqüentat.

Feia temps que em voltava pel cap la idea de pujar al Fuji aprofitant un dels viatges que per motius de feina faig regularment al Japó. Quant li vaig comentar al meu amic Motohide Oku, immediatament em va contestar entusiasmat que vindria amb el seu fill i que s'ocuparia de tota la logística. No hi havia pujat mai i també en tenia ganes.

El *Fujiyama* o *Fuji San* és un volcà no extingit que està adormit des de febrer del 1708, quan es va produir la darrera erupció. Amb els seus 3.776 metres és la muntanya més alta del Japó. Aquest sol fet, unit a la seva forma de con perfecte, visible des de punts molt llunyans i cobert de neu molts mesos de l'any, ha creat una mística al seu voltant, i des de fa segles ha estat font d'inspiració de poetes i de nombrosos pintors que l'han reproduït sobre tota mena de suports fins el punt de convertir-se en el símbol més conegut del país del sol ixent. Són especialment famoses les imatges de la sèrie *36 vistes del*



mont Fuji del pintor Hokusai Katsushika (1760-1849), impreses amb la tècnica de blocs de fusta, que han estat reproduïdes arreu.

Amb tots aquests precedents no cal dir que la majoria de la gent que puja o intenta pujar al Fuji no són estrictament muntanyencs, si no que ens trobarem amb pelegrins (encara avui hi ha la secta religiosa dels Fujikos, fundada el 1558 per un senyor que va pujar 120 vegades a la muntanya...), turistes amb el sentit més ampli de la paraula, atletes que puguen i baixen corrents per millorar el seu temps anterior i, òbviament, també aquells que, com deia Mallory, puguen perquè és aquí.

El Mont Fuji entre les ones a la costa de Kanagawa, de la sèrie 36 vistes del Mont Fuji, de Hokusai Katsushika. (1831-1834)



MELIÓ QUERALT



MELIÓ QUERALT



MELIÓ QUERALT

A dalt: Un dels refugis entre la 5ª estació i el cim.
Al mig: La pujada es feixuga per sobre els 3.000 m.
A baix: Porta d'entrada al cim.

La temporada oficial (sí, hi ha una temporada oficial) de pujar al Fuji acostuma a anar des de primers de juliol fins a finals d'agost. Durant aquests dos mesos hi van de 200.000 a 300.000 persones (jentre 3.500 i 5.000 persones diàries de mitjana!); és quan funciona tota la infraestructura de refugis, bars, serveis de socors, sanitaris, etc. Fora de la temporada oficial no està prohibida l'ascensió, però tota aquesta infraestructura està tancada i fora de servei. S'ha de dir que en el camí cap el cim es pot comprar gairebé de tot, tant menjar com equipament, però a preus força alts. Si no es vol comprar aigua s'ha de portar de baix, perquè no hi ha cap possibilitat d'aconseguir-ne a la muntanya.

El temps mitjà des de l'estació nº 5 és d'unes 6 hores. Una tradició que segueix molta gent és pujar a la tarda, dormir en un refugi prop del cim i fer l'ascensió ben d'hora per veure la sortida del sol. Nosaltres pretenem pujar i baixar el mateix dia i després de prendre un cafè a l'estació nº 5 comencem a caminar proveïts de frontals a les 3 de la matinada. Des d'aquest punt fins al cim hem de passar per les estacions dites 6, 7, 8, 9 i 10, cadascuna amb els seus serveis de menjar, allotjament, etc., per qui ho vulgui o ho necessiti.

Aquesta primera part de l'itinerari és suau i em sorprèn la poca gent que trobem. A 2.635 m quan són les 4:48 apareix el sol a l'horitzó amb una expectació quasi religiosa per part dels caminants que tenim al voltant.

El recorregut està marcat amb escreix, i en alguns llocs cadenes i cordes senyalen el camí obligatori del qual no és aconsellable sortir-ne si un no vol ser assenyalat com un *gaijin* (guiri) indisciplinat i poc respectuós amb els costums del país.

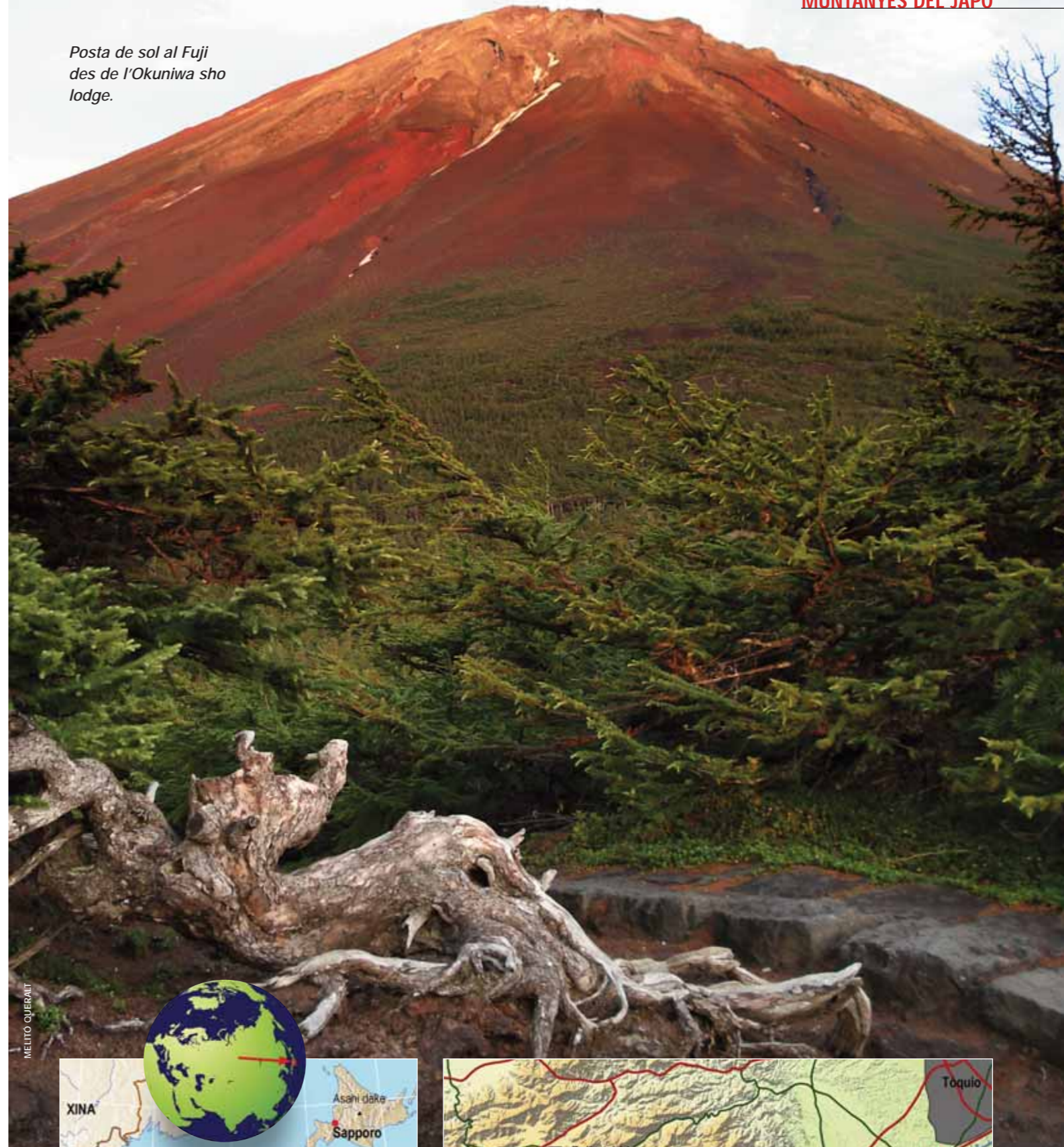
S'ha de dir que malgrat la quantitat de gent que va amunt i avall, la muntanya està netíssima i és molt difícil trobar un paper, un plàstic o una llauana. En ressenyes de fa molts anys, aparegudes als butlletins del CEC i escrites per socs que havien pujat al Fuji, es parlava de muntanyes d'escombraries. Això avui és inexistent. Per a les inevitables necessitats fisiològiques a cada estació trobarem les instal·lacions necessàries per alleujar-nos (previ pagament, naturalment).



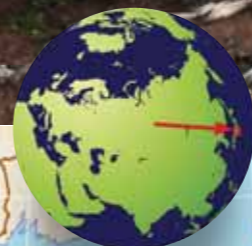
MELIÓ QUERALT

Les cruïlles no ofereixen dubtes.

Posta de sol al Fuji des de l'Okuniwa sho lodge.



MELIÓ QUERALT



ALBERT MARTÍNEZ



100 anys del refugi vell d'Ulldeter 50 anys del refugi nou

El xalet refugi d'Ulldeter és situat als Pirineus ripollesos, a la capçalera de riu Ter, dins del circ de Morenc, a 2.391 m. d'altitud, al terme de Setcases. Fou inaugurat el juliol del 1909 (en plena revolta de Barcelona de la Setmana Tràgica); és propietat del Centre Excursionista de Catalunya, per l'acció entusiàstica de Cèsar August Torras, gran divulgador del Pirineu català, i el projecte de l'obra és de l'arquitecte Jeroni Martorell, d'un estil singular i pintoresc.

El refugi comptava amb vint-i-un llits, menjador vers al migdia, llar de foc, cuina i espai d'adjunts, amb servei de menjar i begudes. Es construí a poca distància un petit refugi lliure.

Aquest bell indret ha estat durant un segle, centre de moltes travesses i excursions dels nostres avis, pares i també de tots nosaltres.

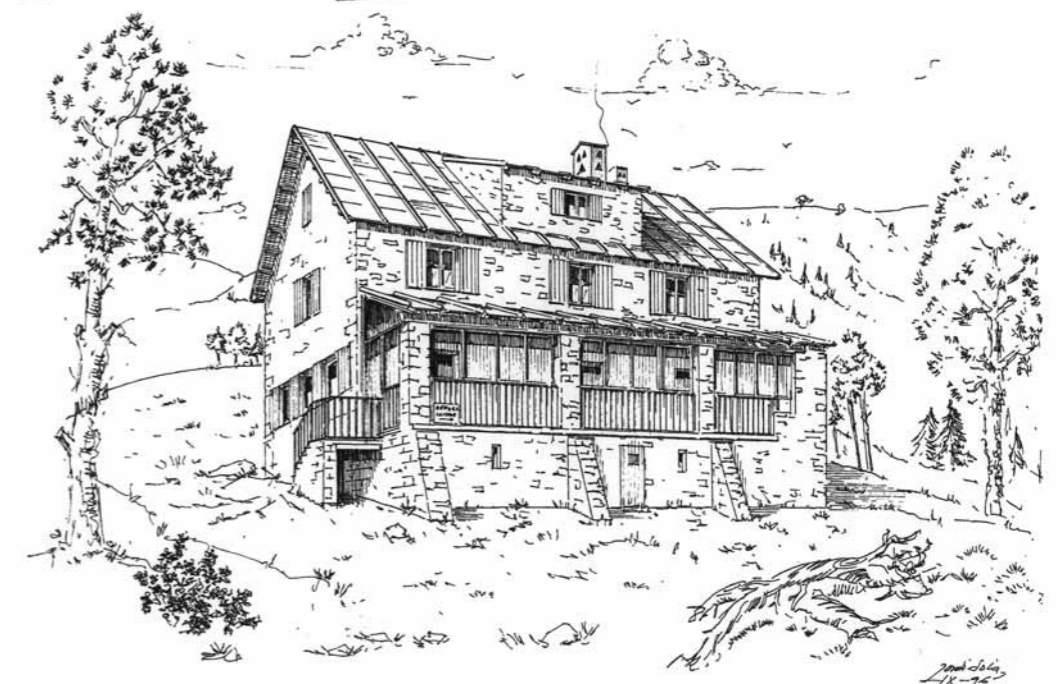
Després de la guerra del 1936, el refugi molt malmès, descuidat i abandonat a les inclemències del moment i del temps, quedà fora de servei. L'any 1959 el CEC en va construir un altre un xic més avall, tocant al bosc i més protegit. Tan el vell com el nou per a tots nosaltres té un significat molt preuat.



El refugi vell d'Ulldeter (1909).



Ruïnes de l'antic refugi d'Ulldeter. Inaugurat l'any 1909, obra de l'arquitecte Jeroni Martorell. Consolidades gràcies a l'ajut de la Conselleria de Cultura de la Generalitat de Catalunya, l'any 1986.



El refugi nou d'Ulldeter.

Quan estem a una hora del cim, el fill del meu amic no es troba bé, probablement a causa de l'alçada i el cansament; pare i fill decideixen abandonar. Quedem de trobar-nos tres hores més tard i continuo cap al cim sense els companys que tant m'han ajudat per preparar aquesta excursió.

Tota la pujada es fa per el vesant N/NE i l'arribada al cim és pel llavi N del cràter. La meua sorpresa és majúscula quan en arribar a dalt la meua visió vers el Sud està obstaculitzada per una llarga filera de botigues, bars, etc., que a 3.740 m mantenen una activitat frenètica.

He de resseguir tot el front comercial per poder accedir a la vista impressionant del cràter. Té més de 500 m de diàmetre i 250 m de fondària, i les roques torturades de les seves parets i fons li donen un aspecte força inhòspit.

Al voltant del cràter hi ha vuit puntes i la més alta, a 3.776 m, coronada per unes antenes, està just a l'altra banda del cràter, és a dir, en el llavi S. Donar la volta al cràter em costaria dues hores i no arribaria a temps a l'hora convinguda amb els companys. Renuncio, doncs, a anar-hi; després de menjar i beure una mica inicio el descens. Aquest es fa per un camí diferent del de pujada a fi de minimitzar els embussos i consisteix amb una ziga-zaga inacabable per un camí de sorra volcànica molt polsós per la quantitat de gent que hi baixa en el que es produeixen nombroses reliscades i algunes caigudes com em va passar a mi mateix.

En el lloc convingut retrobo el senyor Oku i el seu fill, sortosament recuperat, i finalment arribem a l'estació n° 5 a les 14:30, onze hores i mitja després de la sortida. Tenim la roba, la cara, i fins i tot les dents, negres de la pols del camí, però contents per l'èxit i per la sort que hem tingut amb el temps. No ens ha plogut, cosa que passa sovint, no ha fet vent, que també és freqüent, i no ha fet fred.

Retroben el cotxe 2 o 3 quilòmetres més avall i anem a celebrar-ho amb un bon bany i un sopar deliciós al Yamagishi Ryokan, l'hotel tradicional a la vora del llac Kawaguchiko.

Mont Fuji, 20 de juliol del 2008

Més informació

Internet
<http://live-fuji.jp/fuji/scott>

Aproximació al Fuji

Per qui no disposi de cotxe la millor manera d'aproximar-se al mont Fuji són el autobusos que durant la temporada oficial van des de l'estació de Shinju-ku, a Tòquio, fins la mateixa estació n° 5. El trajecte dura 2 hores i 45 minuts, sempre, com diuen allà, depenent de les condicions del trànsit.



A dalt: Les botigues dalt del cim no deixen veure el cràter.
Al mig: El cràter. S'endevinen els camins per donar-hi la volta.
A baix: Un bon sopar després del bany per celebrar l'èxit.

Dins del nostre patrimoni, les comarques gironines són les menys afavorides en parets llargues. No obstant això, a prop d'Olot hi ha una singular façana de roca de gres ben eloqüent; el seu cim ha estat de sempre un referent de l'excursionisme català: el Puigsacalm.

A hores d'ara ja tenim un consistent itinerari d'aventura prou llarg per visitar-lo i poder gaudir d'un dels millors racons de la Garrotxa. Contràriament, a Lleida l'oferta de parets és més que considerable, i actualment representa la millor reserva per a futures generacions. La comarca de l'Alt Urgell continua oferint les condicions més òptimes pels addictes al rocam més compacte, com és el cas de l'àmplia zona d'Organyà, on a la serra de Sant Joan, per exemple, gairebé la meitat del terreny encara resta per descobrir. Són llocs on l'escalada ha calat fort els últims anys, mentre esperem la publicació d'una guia molt necessària que aplegui la gran quantitat d'informació de vies clàssiques i esportives. A l'extrem més occidental del Solsonès, un conjunt de roques i agulles molt significatives a prop de la Móra Comdal formen un singular paradís exilat del corrent actual, atesa la discreta qualitat d'un rocam que sols mirar-lo espanta el personal. Una dificultat més d'encarar una escalada, que avui en dia s'ha transformat en la típica excusa per no anar-hi i desestimar injustament un indret que pot ser una autèntica joia.

LA GARROTXA

El massís de Puigsacalm i Santa Magdalena és totalment de roca sedimentària. Hi ha trams més compactes que altres i les faixes de gres dures alternen amb les margues més toves i uns conglomerats molt durs. L'escalada, per tant, és poc habitual i l'indret molt especial, malgrat les vistes del polèmic túnel de Bracons que trenca l'harmonia de la zona. Ja a la primavera de

1991 una curta escalada a l'agulla més oriental d'aquesta façana a càrrec de Pere Gelis i Lluís Vilanova enceta tímidament el vessant sud: el pilar dels caps de l'home (dues tirades equipades, L1: V° i L2: 6a/Ae).

Aquest any, el mateix P. Gelis amb la col·laboració de Issac Ferrés, Aniol Gelis, Josep Juvanteny i Francesc Bach enllesteixen la via Fressa de Barrinades (maig-09), un feixuc projecte que fes-

teja la línia més suggerent que dibuixa la paret a primer cop d'ull. Una elegant combinació de diedres i fissures semiequipades amb 19 claus i 28 parabolts (reunions equipades) ofereixen una escalada combinada gairebé directa, que aprofita l'espai amb més continuïtat sense feixes ni trams herbosos.

Per a properes repeticions cal dur uns 12 pitons variats, 2 bongos petits, tascons, aliens i camalots fins al nº3



Puigsacalm.
Paret sud de Santa Magdalena.

(del 2 al 3 repetits). L'aproximació més evident s'efectua des de Joanetes (1 h 30 min) per un camí que surt a l'oest de l'església: itinerari senyalitzat amb rètols verds, pintades grogues i pals. Hi ha dues variants: una que va per l'obaga i un altra que s'enfila pel llom que condueix a la canal Nova, l'indret per on segurament baixarem.

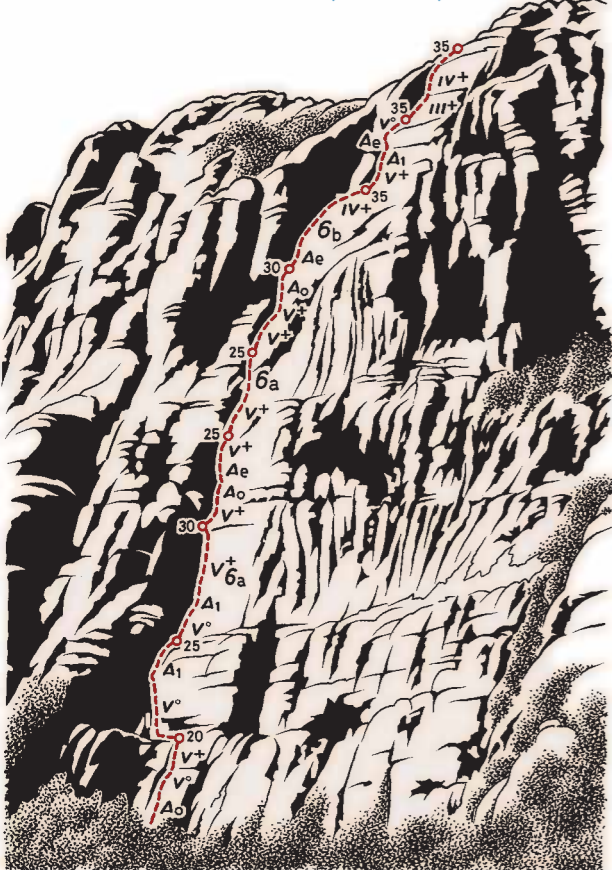
Al peu d'aquesta canal trobarem un estratègic camí que travessa la base

de la muralla. Si disposeu de un vehicle tot terreny podeu accedir per una pista que surt de la casa de Toralles al llogaret de Puigpardines, i que durant 5 km s'enfila passant per la casa enrunada de Fontanils fins al pla de les Falgueres. En aquest punt trobarem el citat camí transversal que porta al peu de l'itinerari en poc més de 20 minuts. Descens caminant des de la fi de la via cap a l'est per localitzar la canal Nova, una via ferrada que constitueix l'ascensió clàssica per accedir a Santa Magdalena des del poble de Joanetes; l'antena serveix de referència.

L'època més aconsellable per a l'escalada és la primavera o la tardor, encara que a l'estiu a mig matí ja no hi toca el sol a la via perquè li fa ombra el diedre. Cal calcular de 8 a 9 h per l'escalada, aproximació i el retorn, segons els autors.

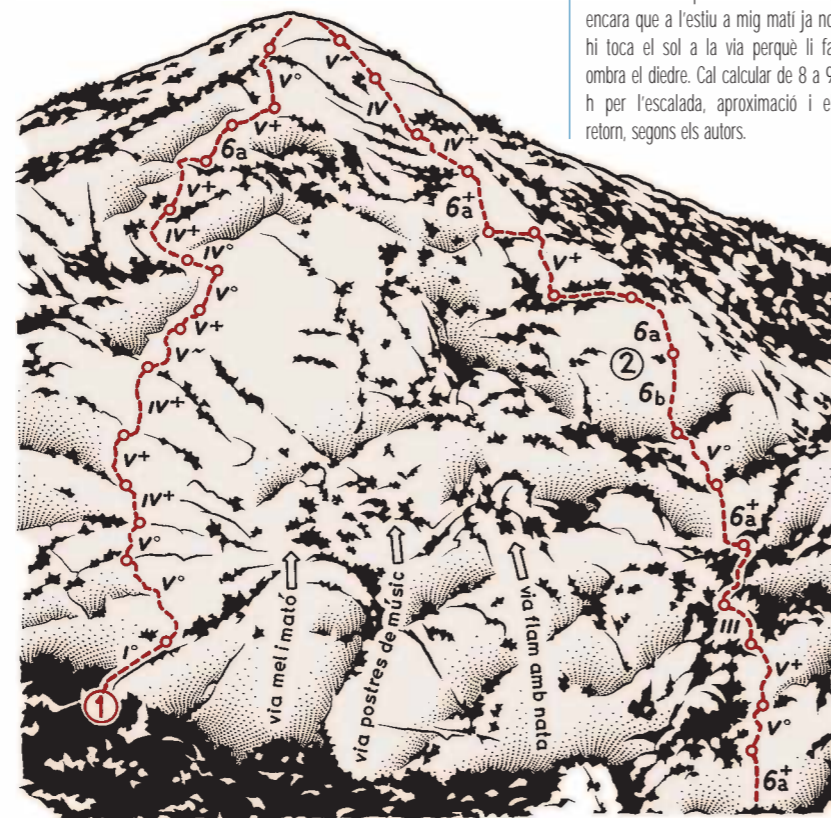
PUIGSACALM / SANTA MAGDALENA

Via Fressa de Barrinades (260 m. ED°/A)



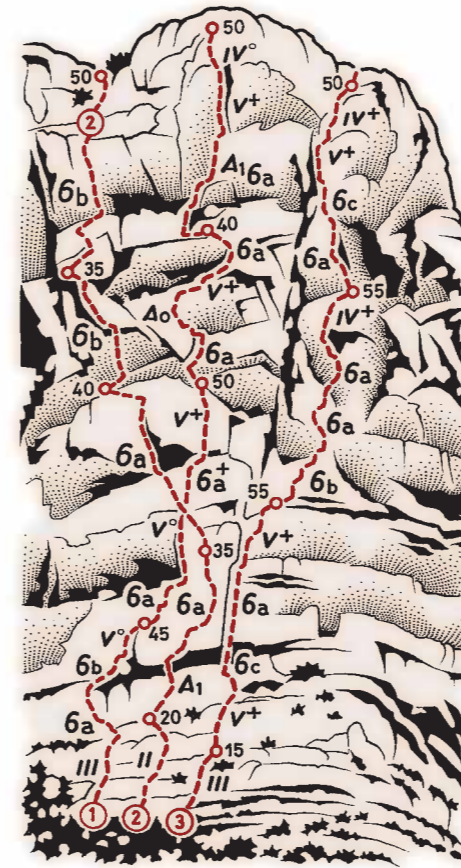
ALT URGELL / ROCA NARIEDA

Via Cafè, Copa i Puro (435 m. MD°)
Via Sal de Frutas Eno (600 m. ED)



ALT URGELL / SERRA DE SANT JOAN

Via Apostasia (185 m. ED/A1)
Via Espinete i Pumiki (180 m. ED°/A1)
Via Raskakeo (160 m. ED°)



ALT URGELL

Queden moltes possibilitats bones a la muralla sud de la serra de Sant Joan, però actualment el sector estrella és sens dubte el central, gràcies al seu benèvol accés i continuïtat. Presentem les tres últimes vies obertes en aquest atractiu sector dominat per una cridanera fissura, i situat immediatament a l'esquerra de la canal de baixada. Primer va ser en Miquel Blanco tot sol, el responsable d'encertar el camí més lògic amb l'esmentada fissura a la seva disposició. El resultat és la via Raskakeo (27-11-2005), magnífica escalada en roca molt bona de tipus corall, on cal anar sobrats en 6b sobre un terreny desequipat en general (sols alguns punts de roca de referència). Cal portar tres universals (opcionals), tascons, aliens i camalots fins al nº4 imprescindibles.

La següent correspon a la via Apostasia (novembre 2005), oberta per Joan Vila i Fredi Puig pel bell mig del bastió, on el sinuós recorregut aprofita al màxim l'escalada lliure semiequipa-

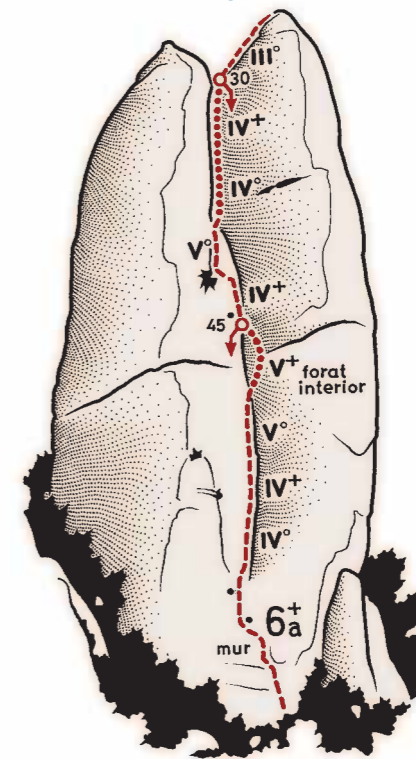
da amb alguns espits als passatges claus. Cal dur un ganxo, tascons, aliens i camalots fins al nº3. Dificultat màxima, obligada de 6a+.

Per acabar, la via Espinete i Pumiki (3-3-2008) a càrrec de José Castanera i Lluç Pellissa, descobreix el marge esquerra d'una forma elegant i atrevida, sortejant obstacles sense l'ús d'expansions. Salvat l'inici de la via, amb un tram d'A1, la resta és tot en lliure, desequipat fins a 6b (reunions per muntar en savines). Cal portar uns 5 pitons, tascons, aliens i camalots fins al nº4 (mitjans repetits). Roca molt bona en conjunt.

Amagada al darrere de la cèlebre façana NO de la roca Narieda, tenim un vessant SE poc atractiu, però que un cop posats constatarem la raó fonamental per la qual ja hi ha cinc itineraris ben repartits. El penúltim fou obert per Marcel Millet tot sol, via Cafè, Copa i Puro (gener 2008), pràcticament equipat amb espits, pitons i molts punts de roca. Escalada per plaques molt compactes amb una diferència

SOLSONÈS / LA MORA COMDAL

Via Perla de Segre (80 m. MD°)



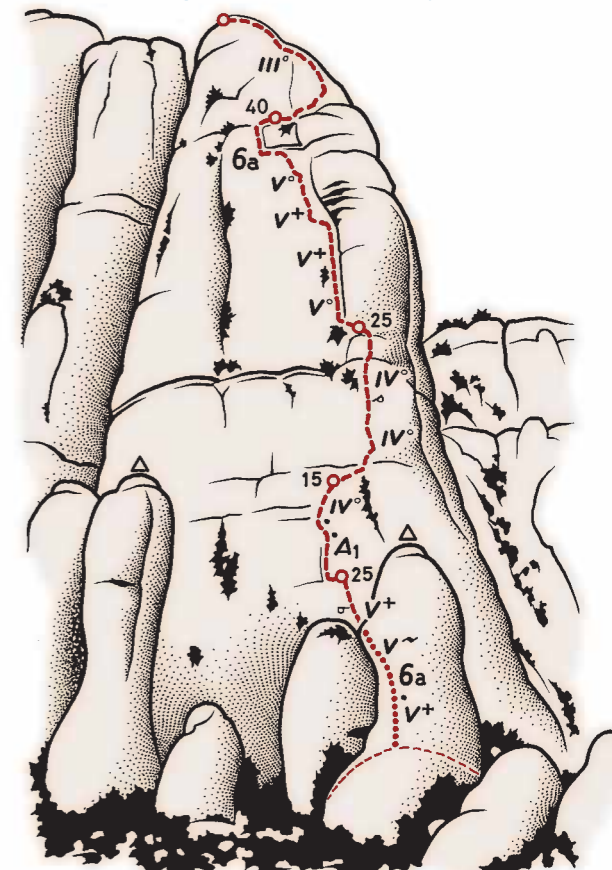
són un repte per a la majoria dels escaladors a causa del seu rocam dubtós. No obstant això, les línies estan molt marcades, i amb el material actual no hi ha excusa per pujar-les, encara que sigui per pur romanticisme. Una de les més cridaneres i llargues, l'aresta sud de l'agulla Perfilada, és l'objectiu de Jaume Clotet «Paca», M. José Chesa i A. Ballart, que li dediquen a l'entranyable actor Pepe Rubianes (19-4-2009).

Via exposada i poc equipada, on seran útils 6 pitons variats, tascons i un camalot del nº3 (imprescindible). Tot just més a la dreta d'aquesta via, un monumental diedre xemeneia, com un enorme llibre obert, la cara SO de l'agulla del Pare Alaix, és l'última línia oberta en aquesta bucòlica contrada gràcies a la cordada Chesa-Ballart, la via Perla de Segre (16-5-2009). Escalada molt poc equipada (sols tres espits), on seran útils dos universals llargs i els aliens per dos llargs força espectaculars.

Cal destacar que per assolir la R1 s'ha de progressar per l'interior de l'esclatxa, i posteriorment el de segon pot passar per l'exterior (molt més difícil i exposat). Roca discreta en conjunt. Descens per la mateixa via en dos ràpels.

SOLSONÈS / LA MORA COMDAL

Via Pepe Rubianes (140 m. MD° expo)



màxima obligada de V°. Cal dur unes deu cintes i algun friend petit opcional. L'última de la promoció correspon a la via Sal de Frutas ENO (8-3-2009) per Noe Safont i M. Millet. Itinerari totalment equipat amb espits, punts de roca i alguns pitons (cal dur 14 cintes), que ofereix uns magnífics passatges en adherència molt tècnics (6a+ obligat), malgrat crear alguns trams herbosos inevitables que trenquen la continuïtat. Aproximació des de la carretera de Canelles (45 min), i descens per una canal tartera que baixa des del segon coll de la dreta fins a la base de la paret (1 h 15 min fins al cotxe).

SOLSONÈS

És curiós comprovar com la zona de la Móra Comdal ja va ser visitada per un nombros grup del CADE l'any 1953, en què assoliren les agulles més evidents i assequibles que van trobar al pas. No és fins a l'any 2003 que Antonio Garcia Picazo fa campanya pujant a una multitud d'agulles i roques força interessants. Després publica un acurat treball sobre aquesta zona tan oblidada, i alhora tan visible pujant cap a Andorra a l'altre costat del pantà d'Ollana.

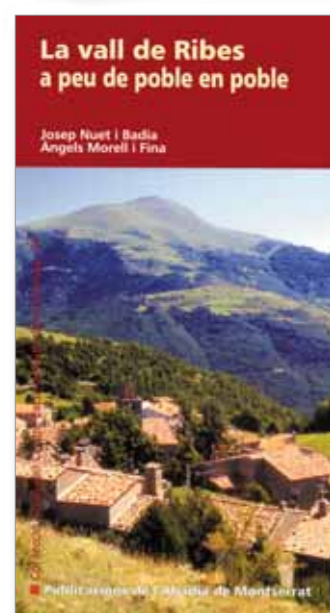
Malgrat un accés prou acceptable amb vehicle, i amb una aproximació evident d'uns 30 minuts, les esveltes agulles d'aquesta zona privilegiada encara

Vint-i-set itineraris a peu per la vall de Ribes

La vall de Ribes és un indret privilegiat del nostre Pirineu, que té com a eix hidrogràfic el Freser. Dins del Ripollès aplega un ric patrimoni natural, però també històric. Ha estat una de les valls on l'excursionisme, des dels seus inicis ha visitat constant-

ment, i encara avui dia és un fita per a tots els amants de la muntanya.

Ara els autors, Josep Nuet i Àngels Morell, ens ofereixen una detallada guia d'aquesta vall, on ens proposen de resseguir els camins i corriols per



La vall de Ribes a peu de poble en poble
Josep Nuet i Badia, Àngels Morell i Fina
Guies del Centre Excursionista de Catalunya, 26.
Publicacions de l'Abadia de Montserrat. Barcelona (2009)
127 pàgines, amb il·lustracions

anar de poble en poble en unes caminades fàcils i tranquil·les, a l'abast d'una majoria d'excursionistes i dels visitants que passen uns dies en aquests pobles de muntanya i volen aprofundir en el coneixement dels seus paisatges i de les arrels històriques.

La guia consta de vint-i-set itineraris, que majoritàriament tenen una durada ha d'unes dues hores, amb una descripció detallada i precisa dels camins que cal seguir, com aquests autors ens tenen ja acostumats, a més de mapes en corbes de nivell a escala 1:25.000, on hi ha el traçat dels recorreguts enumerats, per facilitar-ne la localització.

La guia està il·lustrada amb una gran quantitat de fotografies en color, i correspon al volum vint-i-sis, de la col·lecció de Guies del Centre Excursionista de Catalunya.

Guia naturalista de Montserrat

Aquesta guia naturalista de Montserrat és una veritable novetat dins de l'extensa bibliografia d'aquesta muntanya. Fins ara, teníem guies de diferents temes montserratins, des de la descripció dels camins i corriols, de vies d'escalada, de les fonts que hi podem trobar, de rutes d'interès històrics, de vegetació, etc.; però el que no teníem era una guia que ens proposa de fer deu itineraris científics a l'abast de persones sense una formació específica en les diverses disciplines de la natura.

Abans de la descripció d'aquests itineraris, per tal de proporcionar una visió al més completa possible de la muntanya, l'autor ens ofereix una descripció, tant del parc natural, com dels sistemes naturals, el medi físic, i en l'última part ens presenta una sèrie de fitxes de les plantes i els animals més habituals que hi podem trobar. Amb il·lustracions de dibuixos i fotografies.

Amb les deu rutes que ens proposa l'autor, tindrem una visió general de tota la muntanya. Una guia del tot recomanable, sobretot per als que vulguin observar i gaudir del que ens ofereix la natura al llarg i ample de la muntanya de Montserrat.



El Parc Natural de Montserrat 10 rutes autoguiades
Josep M. Llorach Garcia
Espais Naturals, 1
Cossetania Edicions. Valls (2009)
208 pàgines, amb il·lustracions

Els butlletins del CEL

Amb la publicació en edició facsimil dels butlletins del Centre Excursionista de Lleida des dels seus inicis l'any 1908 fins al 1936, es posen a l'abast dels historiadors i estudiosos uns textos on s'evidencia la important obra cultural i de coneixement del territori que al llarg de les primeres dècades del segle xx aportaren els excursionistes per a la recuperació de la història, sobretot de la ciutat de Lleida, i de les seves comarques.

En aquest primers anys el Centre Excursionista de Lleida va ser una entitat clau per la recuperació i defensa del patrimoni històric, i també de la difusió de la consciència de pertànyer a un país. Una entitat que era un referent a les comarques de ponent, dels idearis de la Renaixença, que aleshores s'estenien amb força per tot el país.

La majoria de prohoms de la cultura lleidatana d'aleshores foren socis o col·laboradors del Centre Excursionista de Lleida. Trobem com autors d'articles o cròniques en els butlletins intel·lectuals com Enric Arderiu, Manuel Herrera i Ges, Alfred Pereña, Josep Estadella, Rafael Gras o Mn. Anton Navarro.

Amb la lectura d'aquest volum tindrem una visió de l'obra ingent que l'excursionisme lleidatà va fer al llarg del seus primers trenta anys d'existència, per a la recuperació cultural i el coneixement del nostre país.



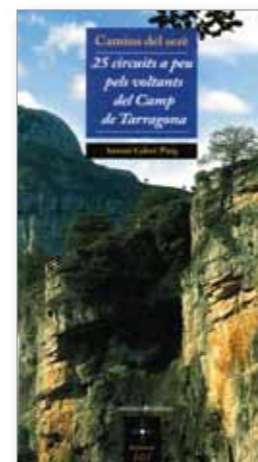
Butlletí del Centre Excursionista de Lleida (1908 - 1936)
Edició facsimil -
Centre Excursionista de Lleida
Garsineu edicions, Tremp (2009)
941 pàgines, amb il·lustracions

A peu pel Camp de Tarragona

El llibre que teniu a les mans us proposa vint-i-cinc itineraris per fer excursions caminant bàsicament per les muntanyes que envolten el Camp de Tarragona. Unes muntanyes, sovint encinglerades.

Hi trobareu algunes caminades per indrets molt concorreguts, però en la majoria de casos podreu descobrir recorreguts insòlits, aquells racons que pugen a Siurana i per camins dels vessants de cara a la Conca de Barberà. La resta d'itineraris són per la mola de Coldejou, la serres de Pradell de la Teixeta, de Llaberia, de Lena, i també dels vessants de cara al Priorat, a les ermites de Falset o a partir del poble de Masroig.

Un dels valors d'aquesta guia és la descripció detallada dels itineraris i dels topònims; a més, al llarg de camí sempre se'ns expliquen fets i anècdotes d'aquests indrets, un altre al·licient que convida a fer els itineraris proposats.



Camins del serè. 25 circuits a peu dels voltants del Camp de Tarragona
Antoni Cabré i Puig
Col·lecció Azimut. 101
Cossetania Edicions. Valls (2008)
216 pàgines, amb il·lustracions

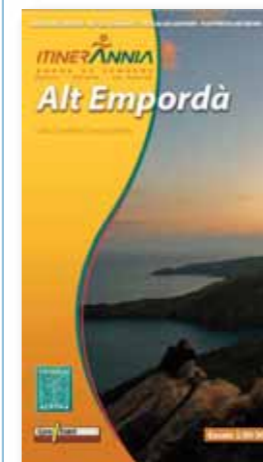
Els senders de l'Alt Empordà

La xarxa de senders Itinerània és una iniciativa fruit de la col·laboració entre les comarques de la Garrotxa, el Ripollès i l'Alt Empordà.

Es tracta d'una xarxa de camins tradicionals seleccionats segons criteris d'interès històric, cultural, excursionista i turístic, que han estat senyalitzats i retolats sobre el territori.

Aquest mapa, a més d'incloure tots els camins corresponents a la xarxa Itinerània de l'Alt Empordà, també incorpora tots els recursos turístics de la comarca.

El mapa va acompanyat d'una guia a quatre idiomes (català, castellà, francès i anglès), amb la descripció dels principals punts d'interès i tot el llistat de serveis.



Alt Empordà Itinerània
Editorial Alpina / Geoestel. Granollers, Barcelona (2009)
Mides del mapa: 138 X 87 cm.
Escala 1:50.000

Per les ribes del Ter

Paisatges del Ter comprèn la part nord de la comarca d'Osona, en plena Catalunya interior, vertebrada pel curs del riu Ter i afluents, com el Ges, el Fornès o la riera de Sorreigs. És un territori on la plana, ocupada per importants nuclis de població, com Torelló, Manlleu i Roda de Ter, contrasta amb els relleus del voltant, amb serres com les de Bellmunt, Puigscalm, Cabrera, Milany, Sovelles, i altiplans com el del Lluçanès.

El mapa reflecteix de forma precisa i clara tota l'extensa xarxa de senders senyalitzats que transcorre per aquest àmbit: senders de gran recorregut, senders de petit recorregut, tota la xarxa de senders locals, i rutes temàtiques i històriques com el camí ral Vic-Olot, el meridà Verd i la xarxa de senders d'Itinerània.

El mapa ens complementa amb una guia amb tots els elements d'interès de la zona, la descripció de tots els senders i un apartat final amb informació i serveis.



Paisatges del Ter Locals
Editorial Alpina, Granollers (2009)
Mides del mapa: 71 X 72,5 cm.
Escala 1:40.000

Altres novetats editorials

Andorra. Coma Pedrosa-Font Blanca-Casamanya-Pessons 110 itineraris als 72 cims principals
Manel Figuera i Alfons Brosel
Guies Muntañeras
SUA. Bilbao (2009)
230 pàgines, amb il·lustracions

Parc nacionals dels Pirineus 80 recorreguts
Didier Castagnet, Gérard Névery
Col·lecció Azimut, 106
Cossetania Edicions. Valls (2009)
239 pàgines, amb il·lustracions

El massís de Sant Llorenç del Munt 12 itineraris pels camins perduts
Manel Cajide i Plaza
Col·lecció Azimut, 105
Cossetania Edicions. Valls (2009)
154 pàgines, amb il·lustracions

Cent anys d'excursionisme al Foment Martinenc (1808 - 2008)
Josep Formatger i Nin
Ajuntament de Barcelona. Barcelona (2009)
249 pàgines, amb il·lustracions

Montserrat. Vertiente sur
Xavier Buxó - Luis Alfonso
Edita: Supercrack Edicions.
Barcelona (2009)
218 pàgines, amb il·lustracions

Pirineos. Escaladas fáciles. Cataluña y Andorra
Carles Gel
Ediciones Desnivel. Madrid (2009)
216 pàgines, amb il·lustracions

La porta del cel
Alejandro Gamarra
Guia i mapa escala 1:25.000
Editorial Alpina, Granollers (2009)
138 pàgines, amb il·lustracions

Corredores de Andorra
Pako Sánchez
Ediciones Desnivel, Madrid (2009)
230 pàgines, amb il·lustracions

Refugis de muntanya

El Refugi d'Ulldeter: crònica dels actes del doble aniversari

VICTOR RIVEROLA



El 25 de juliol, coincidint amb els cent anys de la inauguració del vell refugi d'Ulldeter, i a un mes del cinquantenari del nou, s'organitzaren un seguit d'actes per commemorar aquest doble aniversari. Els actes s'iniciaren el 16 de juliol amb la projecció a la sala d'actes del Centre Excursionista de Catalunya del documental *Imatges per al record (1909-1999)*, original de Francesc Juandó i Joaquim Ferrándiz, un reportatge de les commemoracions que fa deu anys tingueren lloc a Ulldeter per celebrar els noranta i quaranta anys dels refugis.

El dissabte 25 s'organitzaren dues excursions: una al Gra de Fajol, i un altre al puig dels Lladres, una ruta d'interès botànic. Al migdia, a l'entorn del refugi nou, tingueren lloc els parlaments, en els quals intervingué el president del CEC, Josep Manel Puente; l'expresident del CEC Josep M. Sala; el president de la Federació d'Entitats Excursionistes de Catalunya, Daniel Planas, i el president del Consell Comarcal del Ripollès, Enric Pérez. Després s'inaugurà una placa al vestíbul del refugi, en què es recorda aquests aniversaris. Tot seguit els més de cent excursionistes assistents, participaren en un dinar col·lectiu. Després de dinar, la Coblà Osona va oferir una audició de sardanes.

A la tarda es va projectar al refugi la pel·lícula original de Marçal Mora *5.000 passes*, un film on l'escenari central és el Refugi d'Ulldeter. A més a més, a Setcases i a Camprodon s'inauguraren dues exposicions, organitzades pel Grup de Muntanya Vall de

Camprodon i Ski Club Camprodon. A Setcases la de fotografies d'Ignasi Canals i Tarrats, *Objectiu infinit*, i a Camprodon *Cent anys d'Ulldeter, cent anys de muntanya*, un recull de documents i material fotogràfic relacionats amb els refugis.

Diverses entitats excursionistes del Ripollès participaren en aquests actes, com ara el Club Excursionista Campdevànol, el Grup de Muntanya la Vall de Camprodon, Ski Club Camprodon i el Centre Excursionista de Ripoll. Així mateix, també tinguerem el suport del Consell Comarcal del Ripollès, dels ajuntaments de Setcases i Camprodon i la Federació d'Entitats Excursionistes de Catalunya.

Francesc Beato



VALLNORD

Curses de muntanya

Kilian Jornet arrasa en la primera Ultratrail d'Andorra

La participació de 487 corredors va marcar l'èxit de la prova, celebrada els dies 4 i 5 de juliol passat. L'Ultratrail Andorra havia de tenir 105 km i més de 7.000 m de desnivell positiu, però les condicions meteorològiques i els riscos de la tempesta van fer que l'organització canviés el recorregut. Al final van ser 90 km d'esforç i una gran festa de l'Ultratrail, que celebrava la seva primera edició.

Kilian Jornet va parar el crono a 10 h 36 min 00 seg, a gairebé una hora de Jordi Martínez, Òscar Pérez i Salvador Calvo (11 h 21 min 28 seg), segons classificats. Judit Casas (12 h 46 min 6 seg) va ser la primera classificada.

A les 0 hores del dissabte 4 de juliol van sortir els 448 participants. La renglera de frontals dibuixava una línia luminiscent impressionant entre la muntanya. Per als primers, el més important ja era marcar distàncies. Per a la majoria, el més important era finalitzar una de les competicions més dures de muntanya. Qui va estar pendent del crono, va observar que després del primer punt de control, Kilian Jornet ja avantatjava amb més d'una hora el darrer corredor.

A les 2 de la matinada hi havia riscos seriosos de tempesta i l'organització va canviar el recorregut. Gérard Martínez, el pare de la competició es resignava: «ha estat per força major. He estat corredor i sé que és que et canviïn el recorregut si encara estàs a

la carrera, però tots els corredors amb els qui he tingut l'oportunitat de parlar m'han dit que era el més encertat».

A les 7 del matí Ordino despertava tranquil. Era la sortida de la Trail Vallnord, la competició de 30 km per als que preferien gaudir de la muntanya de les valls del nord en una competició més curta i assequible. A les 11 h 50 min, la gran quantitat de públic concentrat en l'arribada cridava d'alegria quan Kilian Jornet esdevenia el primer guanyador de la competició.

A la Trail Vallnord es va imposar el resident a Andorra Òscar Roig (2 h 26 min 56 s), Sergi Cots (2 h 29 min 2 seg) i José Arrasate (2 h 29 min 44 seg). En la categoria femenina, l'andorrana Imma Mascort va guanyar amb la cursa de curta distància amb 3 h 1 min 3 seg, seguida d'Alessia Bertolino (3 h 19 min 46 seg) i la francesa Charlotte Fambeaux i Nelly Lotis (3 h 20 min 7 seg).

Servei de premsa de VALLNORD
www.andorraultratrail.com
www.vallnord.com

Curses de muntanya

Gemma Arró i Mireia Miró guanyen la VIIa edició del raid WIAR i es proclamen campiones d'Espanya de raids femenins

Emoció fins al final en un WIAR molt disputat. L'equip Haglöf, integrat per les catalanes Gemma Arró, de Puigcerdà, i Mireia Miró, de Font Romeu, es van imposar al Woman Internacional Adventure Race (WIAR), que va tenir lloc el 20 de juny passat a la Cerdanya, un escenari magnífic per a una prova única.

El WIAR és un raid exclusiu per a dones, organitzat pel Centre Excursionista de Catalunya, sota la direcció de Mònica Aguilera i Emma Roca, i que al 2009 ha arribat a la seva setena edició amb una participació de 30 equips (60 dones), a part dels seus assistents. En aquesta edició el raid es va disputar sobre un recorregut de 76 km, amb 2.000 m de desnivell positiu acumulat, on les corredores van haver de superar proves de cursa a peu, bicicleta de muntanya, patins en línia i circuit d'aventura, orientant-se amb només amb la brúixola.

La carrera va començar a Alp a les 9:30 h del matí sota un cel serè i una temperatura fresca, ideal per competir. El mateix alcalde d'aquesta població donava la sortida des del Pavelló de Congressos i Esports. Les corredores havien de superar una intensa i ràpida orientació urbana pel poble abans d'iniciar la primera secció de cursa a peu del raid per senders fins al poble de la Molina. Des d'allí, i damunt les seves bicicletes, les corredores ascendien per pistes fins a la collada de Toses i els Alabaus, lloc des d'on van iniciar la secció més alpina del raid: l'ascens a peu al Puigllançada (2.409 m).

Aquesta exigent secció de trekking finalitzava a l'estació d'esquí de la Molina, a Alp 2500, on les corredores havien de superar un circuit d'aventura que incloïa un recorregut entre arbres amb passos exigents i tirolines.

Després de superar el circuit d'aventura, i de nou al damunt de les BTT, un descens per pistes duia els equips fins a Bolvir, població on novament els esperava una orientació urbana que incloïa una prova de tir amb arc. A continuació les corredores van superar

el fort ascens que separa Bolvir de Guils de Cerdanya, mitjançant una secció on una d'elles anava en bicicleta i l'altra amb patins en línia. Aquesta va ser una de les seccions més exigents del raid.

Ja en el tram final de la cursa, les dues corredores sobre les BTT descendien de Guils a Puigcerdà, on els esperava l'última secció del raid, d'orientació urbana, però amb una sorpresa: una de les balises estava situada al mig del llac de Puigcerdà, i l'única manera d'accedir-hi era nedant.

L'equip local Haglöf va aconseguir la victòria en arribar a la meta situada a la plaça del Call de Puigcerdà amb un temps de 6:37:07 i després de superar per poc més de 10 minuts les grans favorites, Núria Picas i Neus Parcerisas, de l'equip català, del Bages, Buff-Tomàs Belles guanyadores del WIAR 08.

Les del Buff van tenir problemes a la primera orientació a peu, perdent 20 minuts només començar el raid, mentre Arró i Miró se situaven en primera posició, lloc que ja no deixarien fins arribar a la meta, tot i la increïble remuntada de l'equip Buff durant tot el recorregut. El tercer equip que va fer perillar el primer lloc a les locals va ser el Gallaecia-Forum Sport, equip compost per Núria Domínguez, de Palència i Uxue Fraile, de Donostia, que finalment va acabar en tercera posició.

Cada any el WIAR col·labora amb un projecte solidari, i des dels seus inicis un 10% de les inscripcions han anat destinats a diverses causes. Gràcies a l'aportació dels equips en realitzar la seva inscripció, la setena edició del WIAR destinarà 300 € a l'Associació d'Ajuda dels nens del carrer de l'Índia (AASARA).

Mònica Aguilera
Més informació: www.raidwiar.com



ARXIU CEC

Mònica Aguilera acompanya Kilian Jornet al podi de la Ultra Trail del Mont Blanc, la cursa de trail més important del món

Mònica Aguilera, l'atleta del Salomon Santiveri, subcampiona el 2007, va acabar tercera en la prova després de completar els 166 km del recorregut i 9.600 m de desnivell positiu en 29 h 17 min 31 seg. Vuit hores segona victòria consecutiva en la carrera de trail més important del món en què va participar 2.300 persones, i que aquest any va destacar per la duresa de les condicions meteorològiques.

«Feia molt de temps que no patia tant. L'objectiu era acabar; per tant el podi em fa molt, molt feliç», assegurava Mònica Aguilera. Una victòria i un tercer lloc. Aquest és el balanç excel·lent, protagonitzat pels atletes de l'equip Salomon Santiveri Outdoor Team a l'Ultra Trail del Mont Blanc, considerada la carrera de trail més important del món.

La nord-americana Kristin Moehl va ser la primera, amb un excel·lent temps de 24 h 56 min 1 seg (onzena a la general), i la britànica Elisabeth Hawker la segona (26 h 04 min 42 seg).

Kilian Jornet es confirma com a líder mundial de l'especialitat de les carreres de muntanya després de sumar la seva segona victòria consecutiva en el The North Face Ultra Trail del Mont Blanc amb un temps de 21 h 33 min 18 seg, a una hora del segon classificat, el francès Sébastien Chaigneau.

Sergi Estaban
www.salomonrunning.com
www.salomonsports.com



ARXIU CEC

Expedicions internacionals

Finalitza l'expedició Ukhupacha'09 amb la troballa d'un nou camí inca a Machu Picchu



VALENTI ZAPATER / A. UKHUPACHA

L'expedició d'enguany de l'Associació Ukhupacha en terres sud-americanes va finalitzar el 31 d'agost passat amb la descoberta d'un nou camí inca a Machu Picchu gràcies a l'aplicació de tècniques de progressió en corda com a suport als arqueòlegs.

La primera part de l'expedició va tenir lloc de finals de juny a principis d'agost a Perú, amb diversos objectius en les zones del Machu Picchu, Cusco i Ollantaytambo.

Al Machu Picchu, conjuntament amb arqueòlegs i professionals de la Direcció Regional de Cultura de Cusco, es va explorar la paret oest de la muntanya anomenada Machu Picchu on, segons el director del Santuario His-

tòric Nacional de Machu Picchu, l'antropòleg Fernando Astete, hi ha evidències que feien pensar en la possibilitat de l'existència d'un camí inca. L'exploració va durar tres dies, durant els quals es va poder recórrer gran part d'aquest camí d'1 m d'ample i murs de 4 a 5 m, que comunicava el conjunt arqueològic de Wayraqtambo amb el camí d'ascens al cim del Machu Picchu. Els treballs van continuar posteriorment amb la troballa d'un altre camí a la mateixa muntanya i l'exploració dels sectors Intihuatana i Wayna Picchu, on també es creu que hi ha camins.

A Ollantaytambo l'Associació Ukhupacha va treballar en una de les poques manifestacions d'art rupestre inca que es coneixen, Inkapintay, situada en una paret de la muntanya Pinkuylluna a més de 70 m del terra. Els treballs, dirigits per l'arqueòleg peruà Víctor Falcón Huayta van consistir en facilitar l'accés a l'arqueòleg peruà Víctor Falcón Huayta van consistir en facilitar l'accés a l'arqueòleg director i a l'arqueòloga Mònica Suárez fins a la pintura per tal que la poguessin estudiar amb dibuixos, fotografies i presa de mostres dels pigments, i també van poder avaluar-ne l'estat de conservació. És la primera vegada que s'accedeix a la pintura per estudiar-la des que, segons Felipe Guaman Poma de Ayala, Manco Inca Yupanqui va ordenar realitzar-la el 1536.

L'associació castellonenca, finançada i amb el suport de la Universitat Jaume I de Castelló, va aprofitar la seva estança a Perú per impartir un curs de tècniques espeleològiques de progressió vertical al personal del Plan COPESCO, que treballen al lloc arqueològic de Choquequirao.

La segona part de l'expedició es va desenvolupar durant el mes d'agost a Equador, on va participar amb SIMBIOE (Corporación Sociedad para la Investigación y Monitoreo de la Biodiversidad Ecuatoriana) en el Programa de Conservación del Àguila Harpia en Equador (PCAHE), projecte que dirigeix la biòloga de la Universitat d'Alacant Ruth Muñoz López. Els treballs a la selva amazònica, hàbitat de l'àguila harpia (*Harpia harpyja*), van consistir en el desenvolupament d'un curs de tècniques espeleològiques de progressió vertical per a l'ascens en grans arbres. Aquestes tècniques són essencials per

tal que el personal de SIMBIOE pugui desenvolupar amb eficàcia i seguretat les feines de marcatge i seguiment d'aquesta espècie amenaçada. El curs i les tasques de supervisió de polls i nius s'han dut a terme amb el suport de la comunitat cofan de Zábalo i Pakuya, a la reserva de producció

faunística de Cuyabeno. A la fase 2009-2011 PCAHE compta amb el finançament d'Ecofondo i l'aval del Ministerio del Ambiente de Ecuador.

Amb aquest projecte l'Associació Ukhupacha estén els seus treballs, com estava previst, a altres disciplines científiques diferents de l'arqueologia i fora de Perú, ja que l'objectiu de l'associació és posar a disposició dels científics de tot el món les seves tècniques per arribar a indrets de difícil accés.

Valenti Zapater
www.ukhupacha.com
www.ukhupachaonline.blogspot.com

Cunsi Pindo, la senyora de les mones

Valenti Zapater

Dià de mescla d'emocions a l'Amazònia d'Equador. Han estat més de cinc hores en barca riu avall, més de 100 km fins a la comunitat de Zábalo, en plena reserva de producció faunística de Cuyabeno. Em llevo molt d'hora. Surto de la mosquitera i baixo del pis de fusta que ens separa un metre i mig del terra, sovint inundat.

La barca ens duu mitja hora més riu avall fins a un lloc qualsevol amb una caseta. Calçats amb botes d'aigua, ens endisem encara més a la selva. Gairebé no podem seguir el ritme del nostre guia d'avui, Henry, que, només amb 10 anys coneix perfectament els camins on nosaltres, sense cap mena de dubte, ens perdriem i trigariem hores o dies en tornar. Henry, nét del xaman Atanasio, pertany a la comunitat cofan, que és la que viu en aquesta zona de l'Amazònia, i que ens acull. Després de gairebé una hora a ritme cofan, Henry, molt callat, assenyala l'arbre més alt de la zona, on té el niu el rapinyaire més poderós del planeta, l'àguila harpia.

Aquest és el nostre objectiu en el dia d'avui i de tot el viatge a Equador, però el niu és buit. El poll ja vola i no s'està tot el dia al niu. Sento que una de les il·lusions més grans del viatge no es farà realitat per ara: poder veure a Cunsi Pindo, la senyora de les mones, l'esperit del bosc. Les mones formen part de la dieta de l'àguila i, efectivament, per sota de l'arbre trobem tot de cranis i altres ossos d'aquests animals.

Com que hi ha alguna possibilitat que el poll torni al niu, esperem pacientment. Tot i que potser no vegi Cunsi Pindo el viatge ha valgut la pena, crec. De sobte, l'inconfusible crit de l'àguila trenca el silenci. Calculem que serà a més de 50 m, en una altra arbre, impossible de veure'l. Malgrat tot el cor em comença a bategar més de pressa i, després d'una estona, el poll vola fins al niu i es deixa veure. Aixeco la càmera amb l'objectiu de 400 mm i em ve al cor l'emoció més gran que he sentit mai en veure un animal. Cunsi Pindo és allà dalt, movent el cap graciosament d'una banda a l'altra, alçant la corona de plomes, observant-nos despreocupada i curiosa.

Vaig estar fent fotografies de l'animal des de tots els punts de vista i enquadraments possibles, aprofitant el temps al màxim. M'hauria agradat ser allà dalt, amb l'àguila, però estava a terra. Era el moment de donar les gràcies a la natura per tenir aquest privilegi, abraçat al gran arbre del niu. Gairebé sense adonar-me'n vaig sentir alguna cosa que m'omplia el cor i que em pujava per fusionar-me amb l'àguila i tots els éssers vius del planeta i el cosmos sencer. I vaig abandonar el lloc agrait, amb llàgrimes als ulls.



VALENTI ZAPATER / A. UKHUPACHA

Jordi Pujol parla d'excursionisme

L'expresident de Catalunya, Jordi Pujol i Solel, va concedir una entrevista a la revista *Muntanya* el 26 de juny passat al seu despatx. Amb motiu del centenari del refugi vell d'Ulldeter, i dels 50 anys del nou, vam voler fer un repàs històric amb el president Pujol on la muntanya, el Pirineu ripollès i la necessitat de fomentar l'excursionisme van ser els principals punts tractats.



¿President, quina importància creu que té el refugi d'Ulldeter per a l'excursionisme a Catalunya?

He de dir que el refugi vell el coneix poc, perquè hi he estat molt poques vegades, el refugi nou sí que el coneix més, sobretot fent la travessa de Núria a Ulldeter pel coll de la Marrana. Ara bé, el que té el refugi d'Ulldeter va més enllà... L'excursionisme català de principis del segle xx va ser un moviment cívic, un moviment de país, inclús moral, perquè aquella gent estimava el país i el volien conèixer, el volien trepitjar, i crec que va ser un gran moment. Després va venir el segon refugi que ha recollit aquella tradició, aquell esperit i aquella mentalitat que jo diria que en aquests moments es difumina, però bé, segueix sent una aportació positiva important.

En l'àmbit social i cultural, ¿que creu que aportava antigament l'excursionisme?

Ens aportava un bon gruix de catalanitat, de romanticisme i d'il·lusió. L'excursionisme no només era anar a caminar, perquè era una activitat que et permetia entrar en contacte amb la realitat del país i vibrar. Jo, moltes

vegades he dit que per estimar i servir bé Catalunya cal haver trepitjat el país, no només la muntanya, sinó també el pla, per la Segarra per exemple, que no té els mateixos al·licients que l'alta muntanya, i que has d'haver après a estimar la pols dels camins de Catalunya, i els camins no sempre són de muntanya. Jo que sóc del Maresme, per tant de muntanya res de res, crec que s'ha de saber què són els camins, perquè avui en dia els camins s'utilitzen molt poc perquè a tot arreu s'hi arriba amb cotxe.

En el programa El Paisatge Favorit de Catalunya (TV3), vostè va presentar la comarca del Maresme, la comarca de la seva infantesa. Vist amb la perspectiva del temps, ¿què significa per a vostè el Maresme?

El Maresme com a paisatge que impressioni no pot competir amb la vall de Boí, la Vall d'Aran, la vall Ferrera, ni amb bona part del Pirineu. No pot competir amb el Montseny, ni amb Montserrat ni el Pedraforca, i en altra forma tampoc pot competir amb un paisatge tan particular i excepcional com es el delta de l'Ebre. El Maresme és una comarca

molt equilibrada entre mar i muntanya, encara que avui en dia s'ha urbanitzat massa i hi ha massa gent, però encara crec que està equilibrada.

És una comarca amable on l'empremta de l'home es nota molt, que quan se saben trobar el racons, té indrets molt bonics des d'on podem gaudir de paisatges únics. Quan vàrem rodar amb TV3 feia mal temps i no vàrem poder anar a Sant Mateu, un promontori que no coneix gaire gent i que no arriba a pic, des d'on hi ha una visió molt bona des del Montseny amb el pla de la Calma, el Tagamanent, Sant Llorenç del Munt, Montserrat, el Tibidabo, tot el Vallès fins a arribar a Badalona i Barcelona. Veiem també les muntanyes de Garraf al fons, i una cosa que la gent no coneix gaire i és que hi ha un golf, entre Barcelona i Premià o el Masnou, es nota clara-ment. Veure el paisatge amb els Pirineus i amb la costa de Barcelona es significatiu i bonic, amb tot el que representa. Aquesta riquesa ajuda a estimar el país, i si fas una passejada per arribar allà on vols anar, patint una mica, fent l'esforç, doncs encara l'estimes més.

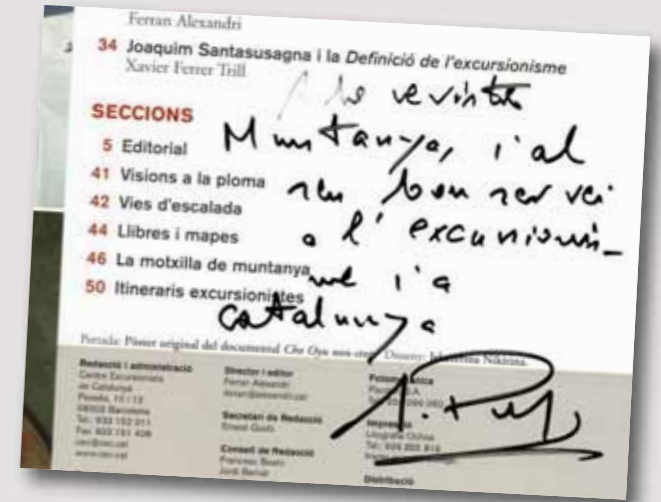


¿I si li preguntem pel Ripollès?, una altra comarca que coneix molt bé...

La vall de Ribes i Núria són indrets únics. Des de Queralbs sempre recordo aquells paisatges amb els dos Torreneules al fons i amb el Balandrau... Encara que la millor vista del Ripollès la veus des del Taga, perquè el Taga, encara que sigui més baix, té una millor panoràmica que altres cims més alts com els Torreneules, si bé et donen una bona visió si mires cap avall; des del Taga també veus cap avall, però també veus la carena del Pirineu des de ben a prop i molt maca. La vall del riu Núria o la del Freser cap a coma de Vaca són molt bonics, i els de TV3 em van dir: «Escollit, ¿per què no fa la vall de Núria, que resulta més que el Maresme?»; però jo penso que un paisatge és el que representa per a tu, i en aquest cas, el Maresme és el meu paisatge, és el paisatge de la meua infantesa, és el paisatge que coneix molt bé, amb els seus racons on anava de petit, amb les torres de Moro i el seu significat. Conec els vells camins i San Mateu, encara que per pujar a San Mateu, el que no faig es anar-hi amb cotxe, hi vaig a peu per un camí estret i petit, i no per la pista. Allí m'hi trobo bé, com a casa.

President, vostè es un gran amant de la muntanya i ha transmès aquesta passió als seus fills; per exemple, el seu fill Oriol va pujar al McKinley (Alaska)...

A la família sempre ens ha agradat la muntanya, potser és el meu fill gran el que més hi ha anat, però sí que és cert que l'Oriol ha participat en expedicions força complicades. El McKinley són paraules majors, és un cim difícil i no sempre es presenta tal i com els alpinistes voldrien. La meteorologia et pot donar sorpreses i s'ha d'anar amb molt de compte. En el meu cas, les muntanyes que he pujat són més baixes.



Els Prepirineus berguedans: la serra d'Ensija El cap de la Gallina Pelada

- Aparcament de la Font Freda
- Font Freda
- Rasos d'Ensija
- Refugi Delgado Ubeda
- Cap de la Gallina Pelada (2.320 m)

Situada entre els rasos de Peguera, el Moixeró i el Pedraforca, la serra d'Ensija s'aixeca fins més enllà dels 2.300 m d'alçada, formant una unitat de relleu ben diferenciada, encara que la geologia d'aquesta serra estigui molt emparentada amb les muntanyes veïnes.

La pujada al cim més alt, el cap de la Gallina Pelada o cap Llitzet, és un magnífic itinerari, que en aquest cas s'inicia a la font Freda, i que travessa el frondós bosc del vessant nord de la serra abans de situar-nos en el prat

guanyant alçada, però aviat es comença a inclinar mentre es va ajuntant al fons de la vall per la qual baixa el torrent de la font d'Ensija.

0:20 h Anem paral·lels al torrent durant una bona estona, per després anar girant cap a l'esquerra fins a trobar l'àmplia carena que baixa dels prats superiors. Només cal seguir les marques de pintura.

0:55 h A poc a poc es va deixant el bosc enerer i els primers prats alpins s'obren al davant de l'excursionista, igual que les vistes sobre el Pedraforca, que a partir d'aquest punt serà com un guardià que ens vigila. És en aquests prats on s'ha d'anar en compte a no perdre el camí. La pintura ha estat substituïda per fites de pedres que cal seguir curosament. En cas de perdre-les cal tirar amunt fins als prats superiors i planers d'Ensija.



El cim de la Gallina Pelada o cap Llitzet (2.320 m).

2-4 persones. Pel darrere de l'edifici se situa una font amb uns còms. Per sobre d'aquesta passa el corriol que seguix cap al cim.

1:45 h S'arriba a un petit coll situat sota mateix del cim. Bones vistes cap al sud, especialment sobre els rasos de Peguera i la seva estació d'esquí fora de servei.

1:55 h Cim del cap Llitzet o de la Gallina Pelada (2.320 m). Pal de ferro amb senyera i llibre de firmes. A pocs metres s'aixeca una creu de ferro. L'alçada del punt on ens trobem permet resseguir la silueta del Pirineu des de les muntanyes de Vallter fins a les del Pallars. La baixada es fa per al mateix lloc per on s'ha pujat.

3:25 h Font Freda.

3:28 h Lloc d'aparcament del vehicle.

Temps de camí:

3 h 28 min.

Desnivell:

650 m

Dificultat:

Mitjana

Cartografia

Rasos de Peguera-Serra d'Ensija. Mapa-guia excursionista. Editorial Alpina. Escala: 1:25.000.



El Pedraforca pujant cap als rasos d'Ensija.

alpins dels rasos d'Ensija, punt on hi ha el Refugi Delgado Ubeda, de la Federació d'Entitats Excursionistes de Catalunya.

0:00 h La font Freda es troba a pocs metres del la carretera (camí asfaltat) que uneix Saldes amb Vallcebre pel coll de la Trapa. Hi ha una petita esplanada per deixar el vehicle. Després de creuar la carretera i pujar uns graons s'arriba a la font.

0:03 h A la dreta de la font surt un camí que s'endinsa en el bosc. De moment es un camí suau que va

1:10 h Es penetra a la capçalera d'un torrent per al seu marge esquerra i no es triga gens a arribar als rasos d'Ensija. Es passa junt a unes petites dolines i s'arriba a un pal indicador. Flanquejant un petit relleu que ens queda a la dreta s'agafa el camí, ara lleugerament amb baixada. Al fons es pot veure el Refugi Delgado Ubeda (consulteu horaris del guarda i serveis a www.feec.org) i el cim de la Gallina Pelada.

1:25 h Refugi a 2.200 m d'altitud. Hi ha una part lliure amb capacitat per a

Trekkings d'alçada per a tothom

Trekking de l'Everest (Nepal)

del 8 al 26 de novembre

La grandesa de les muntanyes de Nepal no només resideix en l'espectacularitat dels cims, les valls, les glaceres o els rius cabalosos, sinó que també resideix en la gent que hi viu els xerpes, una ètnia llegendària per la seva fortalesa física i la seva hospitalitat. Un trekking apte per a totes aquelles persones que els agradi caminar.

18 dies de viatge: 11 jornades de trekking amb allotjament en cases de camp.



ITINERARI

Dia 1: Barcelona-Katmandu.

Dia 2: Katmandu.

Dia 3: Katmandu.

Dia 4: Vol Katmandu – Lukla – Pakding

Dias 5 A 15: Trekking de l'Everest.

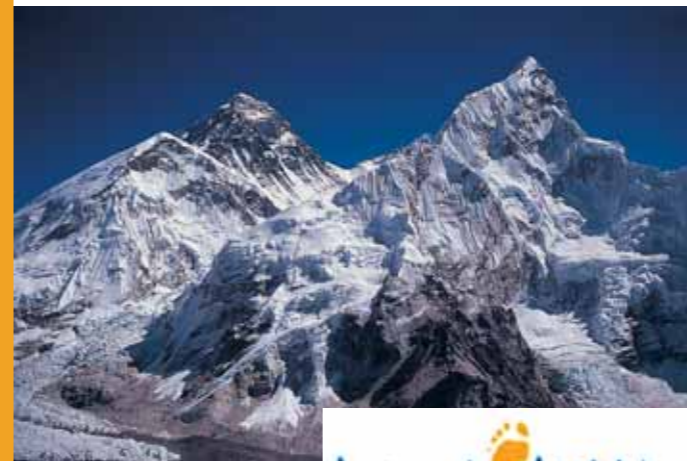
Dia 16: Lukla – Katmandu.

Dia 17: Katmandu.

Dia 18: Katmandu – Barcelona.

SERVEIS INCLOSOS

Vol de línia regular fins a Katmandu (taxes incloses). Allotjament a Katmandu en hotel turístic superior. Material d'ús col·lectiu. Guia local, portadors, cuiner. Assegurança d'assistència. Bossa de viatge Tarannà. Coordinador de Tarannà per a grup mínim de 13 persones.



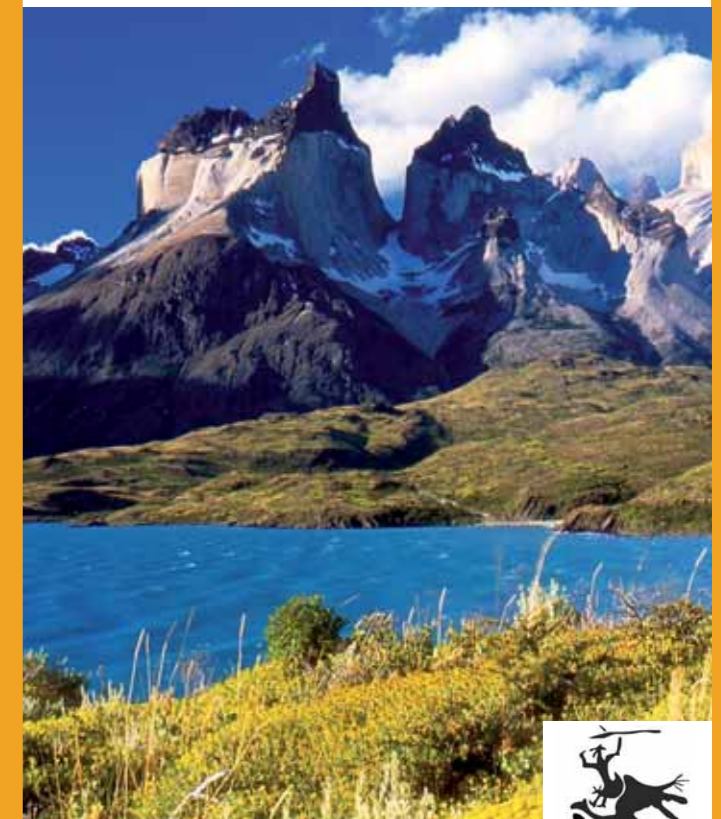
tarannà trekking

Patagònia

Chalten, Torres del Paine i Terra del Foc

Del 30 de novembre al 18 de desembre

A l'extrem septentrional del continent sud-americà hi ha el massís de Paine. La seva singularitat ha fet que la seva imatge sigui relacionada per tothom amb la Patagònia. El nostre itinerari s'inicia a Chalten, la població des d'on s'accedeix a les famoses muntanyes del Fitz Roy i Cerro Torre. Continuació cap al parc nacional de les Torres i al Mirador de las Torres, vall del Francès i gelera del Lago Grey. La ruta acaba a Ushuaia, capital de la Terra del Foc.



Més informació:

Companyia de Guies del CEC / guies@cec.cat
Paradis, 12 / 08002 Barcelona / ☎ 933 152 311





**27è FESTIVAL CAIXA SABADELL
DE CINEMA DE MUNTANYA
TORELLÓ 13-22/11/2009**

www.torellomountainfilm.cat



FUNDACIÓ
FESTIVAL DE CINEMA
DE MUNTANYA DE TORELLÓ



OBRA SOCIAL
Caixa Sabadell