

**CLUB
EXCURSIONISTA
DE GRÀCIA**



G E N E R
F E B R E R
2 0 0 7



PASSATGE MULET, 4
08006 BARCELONA
TEL: 93 237 86 59
FAX: 93 237 31 48

"MAI ENRERA"

Publicació degana de la premsa de Gràcia

Creu de Sant Jordi 1992 - Medalla d'Honor de Barcelona 2004

Butlletí social

XXV Any - 2a. Època, núm. 95

Fundat l'any 1922

85
ANYS

CLUB EXCURSIONISTA DE GRÀCIA

1922 | 2007



85 ANYS D'HISTÒRIA

L'any 1922 tres amics (Josep Buch, M. Sobrevia i J. Martorell) un 13 de gener concretament i en un històric banc de pedra de la plaça Rius i Taulet, es van posar d'acord per constituir l'entitat "Mai Enrere" precursora del que avui en dia és el Club Excursionista de Gràcia. Aquesta històrica iniciativa és la que avui ens ha dut a què el proper 13 de gener del 2007 acumulem 85 anys d'història. Història repleta d'activitats de primer ordre gràcies a un col·lectiu que començant amb el seu vessant cultural, de coneixement de país, de transmissió de coneixements, ha anat evolucionant, segons les noves necessitats de la societat i des del bressol de la exvila de Gràcia com a eix de coneixements i d'aquí la nostra aportació a l'arxiu de Gràcia ens ha dut a ser una entitat amb força capacitat per assolir el seu projecte internacional com ho demostra la participació de marxadors internacionals en la nostra Matagalls Montserrat. Totes aquestes iniciatives ens permeten confirmar la nostra continuïtat de futur.

En una societat competitiva com la nostra, ens hem d'adaptar amb l'establiment d'objectius realistes i realitzables en totes les seccions i aquest tenen que ser acompanyats amb rigorositat i per totes les seccions alhora, ja que el contrari implicaria un gran esforç per una part de les seccions i esdevindria un llast la que no s'hi impliqués.

La nostra línia de creixement tant qualitatiu com quantitatiu que duem, ens ha situat com ha referent en molts àmbits de l'excursionisme. La nostra secció cultural ha estat nodrint la biblioteca Jaume Fuster així com l'arxiu Nacional de Catalunya, La nostra cura per al medi, ens ha permès ser exigents amb la travessa més reconeguda com és la Matagalls Montserrat a través de les auditories fetes per Mountain Wilderness.

Les competicions d'escalada *indoor* a la nostra seu s'han convertit en una forma de compaginar l'escalada lúdica amb la competició, on molts afeccionats es troben per mesurar les seves possibilitats, l'esquí de muntanya és un dels elements claus on més de 130 aficionats i aficionades a l'esquí de travessa es donen cita per tal de gaudir de l'alta muntanya i lliscar sobre l'element blanc amb la seguretat que els dona una formació prèvia adienta l'esport que es practica.

Així doncs, el creixement de la nostra entitat ha d'estar suportat per tot el teixit social ja que si fos al contrari, aquestes inèrcies serien negatives.

Un tema que hem de tenir prou clar és la formació, ja que és un dels eixos de creixement futur de l'entitat, cada dia els esports de muntanya guanya adeptes i com a entitat hem de ser capaços de donar suport a aquesta demanda que és la que ens permetrà evolucionar, segons ho faci la societat.

Tot aquest plantejament de futur serà viable sempre que els nostres socis i sòcies donin suport a les iniciatives i s'impliquin en els nous projectes. També és cert que es pot treballar en la línia de la professionalització, però això es faria treballar de forma més complexa d'integració d'ambdues vies de relació, però sempre no gens fàcil. No obstant i afortunadament el Club Excursionista de Gràcia posseeix un gran patrimoni i aquest és el seu teixit social i la seva gran implicació. Les seccions com el GIE, GEDE, l'agrupament escolta, la secció cultural, la de càmping, muntanya i dins d'aquesta, el desenvolupament de les sortides de senders amb un gran creixement des de la seva implantació i promoció que va desenvolupar el nostre consoci Arnau i la continuïtat que ha donat Roger Lloses, l'esquí de muntanya amb una gran capacitat de convocatòria gràcies a la tasca de Jaume Jover, sense oblidar un butlletí que gràcies a Guillem Martin, ens recull totes les iniciatives dels socis i sòcies i també la nostra revista que du i reforça el nom de "Mai Enrere".

Tot aquest esforç, en el temps ens ha dut a ser reconeguts entre altres amb la Creu de Sant Jordi de la Generalitat de Catalunya l'any 1992, diferents reconeixements en les nits de l'esport de Gràcia, de la UFEC i darrerament l'any 2004, amb la medalla d'honor de la Ciutat de Barcelona.

Dit això i aprofitant aquesta finestra, vull transmetre el meu agraïment a tots els qui feu possible la nostra realitat sense oblidar a tots aquells que ja no hi són entre nosaltres, però que han ajudat a la nostra entitat al llarg d'aquest 85 anys.

Francesc Sanahuja

President del Club Excursionista de Gràcia

RECORDANT A:

JOANA LORMAN LEAL, socia honoraria, va morir el dia 25-10-06

AGENDA

GENER

12, divendres

Consell Directiu

Sopar dels 85 anys del club.

Restaurant "El Pescadito" d'Esplugues del Llobregat

13 i 14, dissabte i diumenge

Secció de Muntanya. Sortida Esquí De Muntanya

Pic de l'Alba 2.764 mt., a l'Arieja

Coordinació: Jaume Jubert

18, dijous a les 21:30

Secció de Muntanya. Cicle d'Audiovisuals Buch i Parera

TRAVESSA DEL BALTORO SOTA ELS VUITMILS DEL KARAKORUM

A càrrec d'Eloi Figueras

20 i 21, dissabte i diumenge

Secció de Muntanya. Alta muntanya

PIC D'ALBA

Coordinació: Xavi Mestres

21, diumenge

Secció de Muntanya. Cicle GR's. GR-92

Roses-El Cortalet

Coordinació: Roger Lloses

27, dissabte

Secció de Muntanya. Sortida BTT

Ruta del Ferro, 25 km.

Coordinació: Xavi Zarzoso

28, diumenge

Secció de Muntanya. Mitja muntanya

SERRA DEL'OBAC

Coordinació: Nuria Ferrer

30, dimarts a les 21:00 hores

GEDE. Cicle de Pel·lícules d'Escalada Josep-Maria Rodés

Cerro Torre: Schrei aus Stein (Grito de Piedra) - 1991

A la Sala d'Actes del Club

FEBRER

3 i 4, dissabte i diumenge

Secció de Muntanya. Esquí de muntanya

Perafita 2.752 mt. i Tosseta de la Caülla 2.835 mt., pels llacs de La Pera.

Coordinació: **Diego Audemard**

4, diumenge

Secció de Muntanya. Cicle Petit Recorregut (PR)

PR-C 44 Prats de Lluçanès

4:15 h 18,500 km +220, -250

Coordinació: Roger Lloses

10, dissabte

Secció de Muntanya. Sortida BTT

Modalitat BTT

Coordinació: Xavi Zarzoso

10 i 11, dissabte i diumenge

Secció de Muntanya. Alta muntanya

Tuc de Saboredo, 2840 m (Pallars Sobirà)

Coordinació: Pep Bellavista

15, dijous, a les 21.30 h

Secció de Muntanya. Cicle d'Audiovisuals Buch i Parera

NORUEGA, ESQUIANT I NAVEGANT PER SOBRE EL 69° LATITUD NORD

A càrrec de Jaume Jubert

17 i 18, dissabte i diumenge

Secció de Muntanya. Alta muntanya

Travessa Pimorent- Merent les Valls

Coordinació: Ricard Martínez

24 i 25, dissabte i diumenge

Secció de Muntanya. Mitja muntanya

Serra del Boumort

Responsable: Toni Pardinilla

27, dimarts a les 21:00 hores

GEDE. Cicle de Pel·lícules d'Escalada Josep-Maria Rodés

Premier de Cordée 1943

A la Sala d'Actes del Club

MARÇ

3 i 4, dissabte i diumenge

Secció de Muntanya. Esquí De Muntanya

Travessa Nuria - Pic de Torreneules - Refugi Coma de

Vaca - Pic de la Fossa del Gegant i Pic de Noucreus

Coordinació: Toni Robert

10 i 11, dissabte i diumenge

Secció de Muntanya. Alta muntanya

Pic de Montcalm, 3077 m (Ariège, França)

Coordinació: Xavi Mestres

15 de març de 2007, 21.30 h

Secció de Muntanya. Cicle d'Audiovisuals Buch i Parera

AL'OMBRA D'EN SERRALLONGA

A càrrec d'Isidre Bonilla i Francesc Gutiérrez

17, dissabte

Secció de Muntanya. Sortida BTT

Montnegre – Corredor (Sant Celoni – Calella), 44 km.

Coordinador: Xavi Zarzoso

18, diumenge

Secció de Muntanya. Cicle GR's. GR-92

L'Escala-Torroella de Montgrí.

5:20 h 19,523 km +420, -400

Coordinació: Roger Lloses

24 i 25 dissabte i diumenge

Secció de Muntanya. Mitja muntanya

Serra de l'Albera (Alt Empordà)

Coordinació: Àlex Duran

27, dimarts a les 21:00 hores

GEDE. Cicle de Pel·lícules d'Escalada Josep-Maria Rodés

Tocando el Vacío (Siula Grande) 2003

A la Sala d'Actes del Club



CULTURAL



FINAL CORRELENGUA 2006 A PERPINYÀ

Dues sòcies del Club vàrem assistir a la cloenda de la novena edició del Correlengua, que s'inicià a Rià (el Conflent) el 3 de setembre i que ha finalitzat a Perpinyà el 5 de novembre.

El Correlengua és una activitat que recorre cada any tots els Països Catalans, del mes de setembre al mes de novembre, passant per Andorra, el Principat de Catalunya, el País Valencià, les Illes Balears i que sempre acaba a la Catalunya Nord, en commemoració del Tractat dels Pirineus del 1659, i que té com a objectiu la defensa i la promoció del català i de la nostra cultura.



CORRELENGUA 2006

BIBLIOTECA DEL "GRÀCIA"

Després d'una extensa tria dins el nostre fons bibliotecari, s'ha fet lliurament a la Biblioteca Jaume Fuster (districte de Gràcia) de vint-i-tres caixes de llibres.

Aquests romandran a la dita biblioteca, a l'abast dels lectors que els vulguin consultar.

Aquesta decisió, presa al seu dia, en assemblea, farà que els llibres puguin accedir a les persones interessades, cosa que es feia impossible guardats dins la nostra seu.

Convenientment rebreu el llistat dels llibres dipositats, que ben aviat estaran al vostre abast a aquesta biblioteca situada a la Plaça de Lesseps.

VIA ROMANA DEL CAPSACOSTA

SANT PAU DE SEGÚRIES-RIPOLLÈS-LA VALL DE BIANYA, GARROTXA

El Museu Arqueològic de Barcelona ens va convidar a un interessant excursió al Capsacosta.

La Via del Capsacosta és un camí d'origen romà, és un brancal secundari de la Via Augusta, el gran eix de comunicació que unia Roma amb Cadis, tot creuant els Pirineus.

L'únic tram de tota la Via del Capsacosta que s'ha conservat en molt bon estat, transcorre entre Sant Pau Vell, en el terme municipal de Sant Pau de Segúries-Ripollès, i el Pas dels Traginers, a la Vall de Bianya-Garrotxa, amb una longitud total de 8,05 quilòmetres.

Al llarg del seu recorregut es poden contemplar els trams empedrats de la Via amb els elements relacionats directament amb la construcció del camí, com els desguassos d'aigua, la pedrera d'extracció per a la construcció de la Via, ponts, reservoris d'aigua, hostals...

A més, és un interessant passeig pels diferents paisatges forestals de Catalunya. Al vessant del Ripollès abunden els prats de dall i de pastura envoltats d'extenses pinedes de rajoles, faigs i avellanedes humides.

Al vessant de la Garrotxa són les rouredes i els alzinars mediterranis els que ens acompanyen al llarg del camí. Aquest entorn, en gran part declarat com a espai d'interès natural, acull espècies animals com el senglar, el teixó, el gaig i d'altres de menys abundants a Catalunya com el cabirol, la daina i el gat mesquer.

Una de les grans aportacions de Roma a la història europea va ser la creació d'un sistema general de comunicacions terrestres, com a complement necessari de les rutes marítimes i fluvials.

Camins i vies de comunicació existien ja lògicament des de la prehistòria, però únicament als segles de l'Imperi Romà es va convertir en una xarxa espessa, mantinguda i perfectament regulada en els seus trajectes diaris, mitjançant un sistema d'hostals que permetia accedir de forma còmoda a tots els punts d'un territori immens, amb una informació disponible sobre distàncies i rutes traslladada a mapes i itineraris.

La construcció d'una gran via pública implicava, a més d'un rigorós estudi topogràfic previ, una tècnica molt detallada quan a pavimentacions. Es traçaven trinxeres paral·leles de desguàs, s'excavava el terreny fins a arribar a la roca i sobre aquesta es vessaven successives capes de pedres, graves i arena, fins a arribar a la superfície, que a les proximitats de les ciutats era empedrada amb grans lloses. L'ascens de turons i muntanyes s'efectuava mitjançant recorreguts en zig-zag i en arribar als rius es buscava la

presència de guals naturals i si era necessari es construïen sobre aquests ponts de pedra.

La via principal i més antiga de les existents a la Hispània romana va ser la Via Augusta, entre Roma i Cadis. Aquesta via entrava a la Península i travessava els Pirineus prop de la Jonquera, un lloc on Pompeu, vencedor sobre Sàrtori, aixecaria en el moment de tornar a Roma els seus famosos trofeus, el 72 aC.

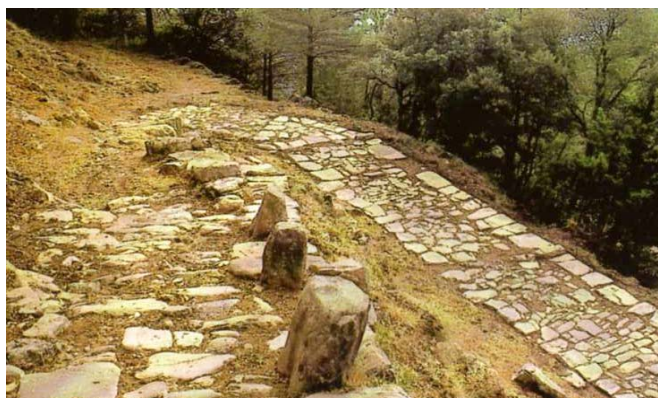
Així, doncs, sembla ser que la via del Capsacosta és de construcció romana i es tracta d'un brancal secundari de la Via Augusta. És una zona de les més complicades de la geografia catalana, atès que hi ha una transició entre la muntanya i la plana, passant d'un ambient mediterrani a uns ambients medioeuropeus.

Al llarg de tot aquest tram, els constructors es veieren obligats a fer unes grans obres d'enginyeria, per tal de salvar les dificultats que imposava el terreny i la seva topografia.

Fins avui la datació exacta de la construcció de la via no ha estat possible, degut a la falta total del fòssil detector, la ceràmica.

Els estudis arqueològics segueixen oberts i la seva història de més de dos mil anys estudiada i guardada cap al futur.

Maria Dolors Lázaro i Palau.



ACTES ALS PRATS DEL REI (ANOIA)

Diumenge 14 de gener 2007

El Cercle d'Agermanament Occitano-Català ens ha convidat a participar en els actes que ha organitzat en aquella vila segarrenca.

Entre ells, a més de la visita a la torre de la Manresana, històric punt de la batalla del 1711, hi haurà una missa en occità, celebrada per Monsenyor Valentí Miserachs del Vaticà, Roma.

Seguirà per la tarda l'escenificació del Pessebre Vivent de Prats i la visita al Museu Arqueològic local. Els que hi estiguen interessats, podeu trucar al :

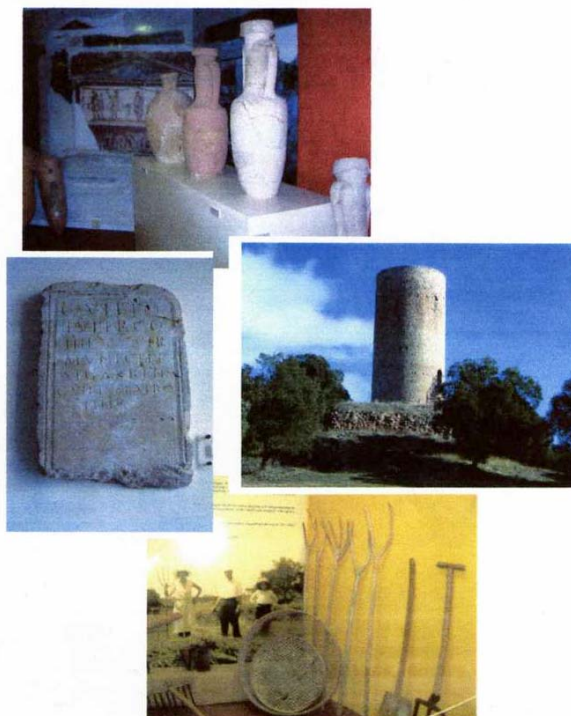
93 284 36 34

per reservar plaça.

Preu autocar: 22 €

Dinar: 20 €

Entrada al Pessebre: 5€



nus
esports de muntanya

Plaça del Diamant 9 • 08012 Barcelona
Telèfon i Fax 93 218 41 17
<http://www.filnet.es/2c/nus>
e-mail: nus@filnet.es



GR 92 – Etapa CADAQUÉS – ROSES, 19 de novembre de 2006

Un dels meus somnis sempre havia estat poder fer un recorregut seguint la Costa Brava, ben a la vora del mar. Per tant la proposta d'enguany del GR 92 era molt engrescadora.

Cadaqués, punt de partida. Poble d'artistes. Aquí a part de l'indiscutible Dalí, hi han deixat la petja entre d'altres: Paül Elouard, Marcel Duchamp o Max Ernst. No és d'estranyar que aquest racó de món sigui font de creativitat.

Creia que tindríem una única pujada fins al Pla de la Figura (230 m) i a partir d'aquí sols seria baixada... quin error! No havia caigut que per anar al costat del mar i veure totes les cales caldria baixar i pujar constantment.

A la cala Jòncols, ja estàvem sufocats pel sol espatarrant. Estàvem sols. L'aigua era fresca i estava tant neta,... Alguns no ho vàrem suportar i va ser el primer bany del dia. Temptació resolta!



Montjoi. Foto de Jordi Heredia

Érem vuitanta els qui caminàvem en fila, com un cuc, encerclant cales. Vaig percebre diverses vegades la boca oberta de la gent que ens trobarem durant la ruta, mirant aquest enfilall passant al seu costat.

Seguint el camí de Ronda, passàrem per cala Pelosa. El mar estava tranquil, transparent, no hi havia ni barques ni banyistes. Situació ideal.

Arribats a cala Montjoi volíem "dinar al Bulli". Tristament estava tancat i no vàrem poder treure la carmanyola al restaurant. Tot pot ser un somni, i entrar al Bulli ho és per a molta gent.

Pujàvem penya-segats i baixàvem a les cales, envoltats de pins: cala Rostella i cala Murtra. Aquí és on de debò vàrem dinar, sobre la sorra. Per alguns, les ganes de banyar-se superà la gana.

La posta de sol era esplèndida. Se'ns va fer fosc al voltant de la cala Canyelles. En aquest indret s'observa la destrucció que ha fet la construcció a la Costa Brava. Arribem a Roses

ben fosc, uns pel camí de Ronda i altres, pel passeig de mar per no perdre's.

Va ser un dia magnífic, d'una intensitat paisatgística emocionant. Al final no sé quant desnivell vàrem fer, però segur més del que tots esperàvem.

Carme Aragó Vidal



GR-92

El Butlletí em permet fer una petita aportació del que representa el Cicle de Senders encetats pel Club. Per això, des de la meua recent incorporació com a soci, vull destacar algunes qüestions i aspectes de l'inici del sender GR-92 del passat mes d'octubre que m'han semblat interessants.



Bufadors. Foto J.A.Molinos Rigau

Què motiva a una vuitantena de persones omplir un autocar un diumenge de bon matí? I que estan disposades a posar-se a caminar entre cinc i sis hores. Segurament, hi ha tantes raons com persones hi participen. Uns ho fan per esport, altres motivats per trepitjar la geografia del país. També la possibilitat de veure noves perspectives de paisatges coneguts. O bé per recomanació mèdica. Totes les que vulgueu.

Però, quin és el denominador comú que caracteritza a aquestes persones prendre tal determinació? Potser l'esforç personal. Potser tots són amants de la natura. Trencar amb la rutina diària. Escapar de tant en tant de la ciutat. La trobada amb amics i amigues, companys i companyes. Tot això és possible i més. Cal dir, però, que fa goig veure tant d'esforç acumulat.

El que sí que vull remarcar alguns aspectes del trajecte Llançà-Cadaqués. És evident que anar arran de costa és molt atractiu, malgrat les urbanitzacions, però jo vull posar esment, en aquest cas, el tram del Mas dels Bufadors fins a Cadaqués. Aquest tros de camí és un clar exemple de, com una caminada, si som una mica observadors, ens pot enriquir veient el treball de la mà de l'home des de temps remots. En aquest cas, els marges de pedra seca de vinyes i oliveres, avui dia desnonats, però que són veritables monuments a un sistema de vida i de treball que la geografia ens mostra. Per tant, podem afegir-hi un altre ingredient a aquestes sortides: el cultural, el conèixer el teu propi país i tot això gràcies al propi esforç personal. I el Club ens permet fer-ho realitat.

Oriol Calbetó Anglada



LA SERRA DEL CATLLARÀS, AQUELL INDRET TRANQUIL...

**SORTIDA DEL CALENDARI DE MITJA MUNTANYA
DIUMENGE 26 DE NOVEMBRE**

**LA VOLTA AL CATLLARÀS....
32 PERSONES I 5 GOSES...**

LES DADES BÀSIQUES:

16,5 km de distància (uns 9 km pel PR-52 i uns 7,5 km pel GR-4)

Més de 850 m de pujada i baixada sense cap mena de dificultat

Senyalització perfecta de tot el recorregut, amb marques de PR i GR i algun cartell

Diverses fonts durant tot l'itinerari

Temps entre la sortida i l'arribada: 7 h 45 min (ei, que érem molts!)

32 excursionistes de 2 potes (i pals) i 5 de 4 potes (i cua)
68% de femelles; 32% de mascles

LES I ELS PARTICIPANTS: Andreu, Berta, Eli, Susan, Xavi, Montse, Núria, Pili, Lua, Diana, Carmele, Pablo, Ester, Dana, Cristina, Elena, Begoña, Marta, Eli, Jordi, David, Jordi, Núria, Sara, Natàlia, Toni, Marta, Xavi, Maribel, Sergi, Mayte, Camille, Bora, Fosca, Toni (mascle del mig), Eduard (mascle escombra) i Pilarín (femella esstressada).

...Quin estrès!!!! El dissabte a mig matí som 38 a la llista... Els organitzadors de les sortides de GR ja hi estan avesats, però nosaltres no!!!!

Què hi farem! Es veu que això de la volta al Catllaràs sona bé...

Al final en quedem 32. Simbòlicament lluny dels 40, això ja relaxa una mica...

Quedem al passeig de Fabra i Puig a les 7 h del matí... i a les 10h ja som a punt per caminar, a la Pobla de Lillet (bé, pel moment, això va bé!), després d'uns minuts caòtics al lloc on hem deixat els cotxes (quin cotxe va a Falgars? Ei, que és a l'esquerra!! Guau, guau, guau, les gosses estan totes nervioses, no paren de bordar... arrrrrgh! Til-la intravenosa, si us plau...).

El dia no és assolellat, però no sembla que hagi de ploure. Anem a buscar l'inici del PR-52, al barri de les Coromines, davant de la capella de Sant Antoni (810 m). Aquest barri es va crear a mitjan del segle XVII per als treballadors del tèxtil, i és un dels primers exemples de planificació urbanística de Catalunya (amb els seus carrers en quadrícula i porten nombres com a nom). Agafem l'antic camí ral a Ripoll que, al cap de poca estona, ens porta al Monestir de Sta. Maria de Lillet, creat al segle IX i reformat als segles XI, XIV i XVIII. En queda poc de tot això perquè va ser cremat a la Guerra Civil, però recentment ha estat restaurat i ara presenta un aspecte peculiar, tot creuat de bastides i passarel·les.

Uns metres més amunt hi ha la petita església romànica, de Sant Miquel, tota molsudeta i amb la peculiaritat de ser una de les poques que hi ha a Catalunya de planta rodona.

Després d'una altra curta pujada arribem a les restes de l'antic Castell de la Pobla, dalt d'una estètica penya, on s'aprecien restes dels murs del castell (va ser abandonat al segle XIII). Hi ha un camí amb escales i quan s'arriba a dalt ens trobem amb dues mosses que estan gaudint de la pau de l'indret (no han escollit bé el dia!) amb una ampolla de cava i una coca.



Castell de la Pobla

Ara ve un bon tros de pujada pel bosc, majoritàriament per pista de terra, fins al Xalet del Catllaràs i el Mirador del Roc de la Lluna. El Xalet (ara casa de colònies) va ser construït per Gaudí (tot i que queden ben pocs dels originaris elements gaudinians) i la seva funció era la d'allotjar els enginyers estrangers de les mines de carbó que hi havia a la serra (i que alimentaven els forns de la cimentera del Clot del Moro, al terme de Castellar de N'Hug). Més endavant hi ha una font.

Quan arribem al Mirador del Roc de la Lluna (1.438 m), després d'unes quantes escales, ja portem unes 2 hores, uns 5 km i uns 620 m de desnivell. És obligat romandre-hi una bona estona, gaudint de les vistes de les serres del Berguedà i el Ripollès (una taula d'orientació ens ho posa fàcil...) i sentint la carícia del sol. El temps es posa de la nostra part i tot i una lleugera calitja, es pot admirar la sempre imponent presència del Pedraforca i la Serra d'Ensija, el Comabona, el Puigllançada, els Elefants, el Puigmal, la Serra de Sant Amand...

Agafem aigua a la font i tornem al coll per enfilem la pista cap a la dreta. Al cap d'una estona la deixem i pugem a l'esquerra per un camí de bosc esquitxat amb rocam calcari.

Al final de la pujada, s'arriba a un indret màgic, que captiva l'atenció, com si, en arribar, s'imposés el silenci i la introspecció. Som al Joc de la Pilota (o prat de les Damases), un prat diàfan delimitat pel bosc i tancat per grans formacions calcàries que l'aïllen de l'entorn i fan que t'aturis a gaudir la calma.

La seva denominació prové del fet que fou l'improvisat camp de jocs de pilota dels enginyers que habitaven el xalet del Catllaràs.

Ens hi estariem una bona estona, però decidim continuar. Travessem un altre prat i ens endinsem en un caminet pel bosc que ens du a una pista on trobem una altra font. Som al Prat Gespador, antic lloc de pastura dels grans ramats que existien abans a la serra.



Mirador del Roc de la Lluna

A l'esquerra, el camí continua pel bosc. Al cap d'uns 20 minuts arribem al roc del Catllaràs, un gran roc calcari plantat enmig d'un prat. Com que ja hi ha gana i en aquest punt la pujada ja s'ha acabat (estem al km 9 de l'itinerari), ens aturem a menjar una mica. Com que fa fresqueta i fins i tot cauen algunes petites gotetes amenaçadores, no triguem massa a marxar i continuar per la pista que tenim enfront.



Joc de la Pilota

Al cap d'uns minuts arribem al desviament del GR-4, senyalitzat amb un pal indicador. El camí baixa pel bosc, en pendent pronunciat tapissat de fulles caigudes. És tot un privilegi fer la volta al Catllaràs en aquesta època de l'any, en plena tardor, per la barreja de colors de les fulles dels arbres, per aquest omnipresent quadre impressionista de grocs, ocres i ataronjats.

En uns 3 km, després de baixar uns 400 m per boscos, arribem a la font i al Santuari de Falgars. Com que hi havíem deixat uns quants cotxes per si de cas se'ns feia tard, alguns aprofiten per acabar aquí l'excursió. La resta continuem, ja que encara queden un parell d'hores de llum i només uns 4 km de baixada.

Seguint les marques de GR, a la dreta del Santuari, arribem a la Pobla en uns 45 minuts. Esperant els darrers, se'ns fa fosc just entrant al poble.

I ara és el moment del Cacaolat, la cervesa o el tallat, i d'intercanviar l'experiència d'un dia rodó.

Pilar López



LA VALL FOSCA: "A MUNT" I "A VALL"

AMUNT: EL MONTSENT DE PALLARS

Desnivell: uns 1.100 m

Durada (anar i tornar): unes 5 hores, sense comptar aturades

Senyalització: al primer tram, camí de pujada molt marcat; després l'itinerari es troba senyalitzat amb fites (cal portar mapa i orientar-se una mica).

El més interessant: el panorama des del cim, impressionant; la solitud de l'itinerari.

El Montsent de Pallars, amb els seus modestos 2.882 m, marcat de prop pels tresmils del PN d'Aigüestortes, és un mirador de categoria. Pocs cops és tant recompensat guanyar un desnivell de 1.100 m per sentir-se un privilegiat *voyeur* dels Pirineus.



MONTSENT DE PALLARS

El punt de sortida és la presa de Sallente, a 1.760 m. Prenem el camí que mena al refugi de Colomina, senyalitzat i ben marcat, que, en un pim-pam de ziga-zagues ens porta, a 2.120 m, a l'alçada de l'antiga via del carrilet. En aquest punt hi ha una font i un indicador de camins: a l'esquerra, a l'Estany Gento, a la dreta, la cambra d'aigües de la central. Nosaltres continuem cap amunt, fent cas d'una "fiteta" discreta que ens indica un camí poc marcat. De fet, des d'aquí fins al cim el camí no és massa fresat, però hi ha prou fites, i la direcció a prendre és evident (bàsicament, cap amunt, seguint el Torrent de Pigolo, en un inici per la nostra dreta i al cap de poc per l'esquerra).

Al cap d'aproximadament 1,30 h des de la sortida, arribem a un petit caos de roques (2.400 m), a on tres fites ens indiquen el camí a seguir, cap a la dreta, direcció Sud.

Després de la pujada, ve un tros planer que ens mena a un coll ample. A la nostra esquerra ens apareixen els més de 300 m de Montsent que ens falta encara per pujar. Des del

coll, cal anar cap a l'esquerra, pel fons de la vall, fins trobar traces d'un camí de pujada cap a la dreta (també es pot continuar recte, fins al coll del fons, la Collada d'Entremonts i després carenejar, però no us ho recomanem, ja que, a part de ser més llarg, gran part del camí és sobre tartera i sòl de pedretes emprenyadores). Ara només és qüestió de pujar pel lloc més còmode (trobem alguna fita), seguint un camí intermitent i no deixant-se influir en la moral per l'agilitat dels nombrosos isards que ens refreguen per la cara que ells sí que estan adaptats al medi...

Al cap d'unes 3 h d'haver sortit, ve l'espectacle. Un dia esplèndid, sense núvols ni boirines ens permet gaudir d'una panoràmica que va des del proper Pic de Peguera fins a les Maladetes, el Cadí o els Montsec.

El paisatge captiva, però cal baixar, amb la satisfacció de portar el cap ple amb una bona dosi de la bellesa de les muntanyes. Si es vol variar l'itinerari de baixada, es pot carenejar fins a la Collada d'Entremonts, per camí ben marcat, però més inestable que el de pujada. Un cop aquí, prenem la direcció cap al primer coll.

Al cap de menys de 2 hores ja tornem a ser a la presa de Sallente.

CARTOGRAFIA: Alpina Montsent de Pallars 1:25.000 (edició antiga i exhaurida)

AVALL: LA VALL DE SERRADELL

Distància: uns 8km.

Desnivell: uns 200m.

Durada (anar i tornar): unes 2 hores.

Senyalització: només a la part final, en deixar la pista forestal.

El més interessant: el relleu impressionant de barrancs, cingles i agulles; la solitud i tranquil·litat de l'indret; el poblet de Serradell; el passeig pel llit del barranc; l'entrada de la cova de Cuberes.

La vall del Serradell, discretament apartada dels itineraris habituals de la zona, és tota una sorpresa pel seu paisatge excepcional, amb profunds barrancs, imponents parets i múltiples agulles de formes capricioses. Imaginar-se dins el llit del riu que va configurar aquesta orografia et fa sentir tot petit...

El punt de partida és el poblet de Serradell, que de per si ja és tot un espectacle, al peu d'una cinglera, i gairebé com si fos part d'ella. No deixeu passar una passejadeta pel pendent dels seus carrers! Per arribar, a Serradell agafar la N-260, i prendre un desviament (entre la Pobla de Segur i Senterada) cap a Erinyà; una mica abans d'entrar en Erinyà, un indicador ens porta a Serradell.

Es deixa el cotxe a l'entrada de Serinyà i es travessa el poble seguint un carrer a l'esquerra d'un de graonat i amb molt de pendent. Pujant lleugerament, ens porta a sortir del

poble per una pista. Com a referència, cal anar cap a una línia d'alta tensió que es veu a l'esquerra. Al cap d'uns 15 minuts arribem a la borda del Seix (980m), sota l'esmentada línia. Es segueix baixant a l'esquerra, deixant la borda a la dreta i ignorant una altra pista que trobem per la nostra esquerra. Seguint per la mateixa pista, passem a la dreta de la borda de Santa Maria. Més endavant, es deixa a l'esquerra una pista que baixa cap al riu i l'altra vessant de la vall. Continuem pujant suaument i deixem una cabaneta a l'esquerra. Ara ve una pujada amb un xic més de pendent que es guanya amb amplis revolts. Continuem per la pista fins que s'acaba, després d'uns 30 minuts d'haver sortit de Serradell.



VALL DE SERRADELL

Seguim recte per una altra pista a l'esquerra marcada per una fita amb un punt blau, que ens porta a una tanca que cal travessar. A partir d'aquí, ens trobem de tant en tant fites i marques vermelles i negres o vermelles i blanques, així com dos o tres símbols d'una cova. En lleuger descens, arribem a un rierol, el barranc de les Bigues. Seguint per aquesta pista (no feu cas de les fites que van pel rierol!), travessem el barranc. Uns 50m després, surt un camí ascendent a la dreta, pel mig d'una pineda.

Als 50 minuts de caminada, trobem un camí de baixada (cap al barranc) a la dreta amb un senyal vermell i blanc. Cal ignorar-lo i seguir recte per un camí de pujada que s'acaba al mateix barranc. A partir d'aquí, seguir pel llit del barranc (hi ha fites i alguna senyal), durant uns 400m, fins a trobar-nos, a 1150m, davant d'un gran bloc de pedra que ens barra el pas. Fa poc més d'1 hora que em sortit de Serradell. Aquest bloc es pot pujar per la nostra dreta i es continuaria barranc amunt, però el final del nostre itinerari es troba a l'esquerra del mateix. Allà hi trobem un petit salt d'aigua i, just a l'esquerra d'aquest, a nivell de terra, veiem una boca molt estreta, l'entrada a la Cova d'en Cuberes (a la paret, a l'esquerra, hi ha el nom escrit), no apta si no s'està primet i/o es té certa claustrofòbia...

Per tornar, desfem el camí d'anada.

Pilar López



PIADA - BATAILLENCÉ (punta 2.574 m), 10/12/2006

Joan Manuel Clavero, Berta Algueró i Jaume Jubert.

+/- 800 m (3h pujada, 0,5-1h baixada), PD, S2 (S4 la canal de la punta 2.574 m)

Neu: de 10 a 20 cm de neu pols, però només esquiable (base de neu dura) per sobre els 2.100 m en la cara nord. Meteorologia: temperatura negativa, clarianes al matí i boira a migdia, sense vent.



Primera traça pujant al Bataillencé

Quasi ens havíem resignat a no esquiar aquesta Puríssima. De fet vàrem començar pedalant pels Ports, i allí uns "senyals" ens van acabar de convèncer de canviar les bicis pels esquís: primer, tot pedalant envoltats de tarongers, els més creients vam veure un Mont Caro enfarinat, després, la història del traginer que anava a vendre sabogues a Gandesa amb una mula la tarda d'un dia borrasquer immers en una gran nevada... i més tard, la vista des de la



De camí al Bataillencé

Serra de Pàndols! dels cims emblanquinats del Pirineu Occidental enlluernats pel sol que es ponía...

I així fa unes hores hem matinat per anar a la boca nord del Túnel de Bielsa. Tot està enfarinat, però sense base.

Caminem ¾ h fins la cota 2.100 m on ja hi ha prou gruix per calçar-se els esquís: quines sensacions!

La ruta no hauria d'amagar cap secret: direcció sud cap al Port de Bielsa, girant cap a l'E als 2.200 m. Des d'aquí, per terreny més suau i amb el marcat Port de Bataillencé davant, cal apropar-se a una petita vall lateral que accedeix al lloc oest del pic. Nosaltres (i 5 o 6 grups més) hi hem pujat abans d'hora (i per un lloc més dret!), i ja a dalt ens hem conformat amb una de les puntes de la llarga cresta de Bataillencé.

La neu a la baixada excel·lent, però amb poca visibilitat. Hi haurà moltes més oportunitats segur!

Bones traces i bona temporada!!!

Jaume Jubert



CICLE DE SENDERS

Tal com anunciàvem al Butlletí anterior, s'ha ampliat el cicle pel proper curs en cinc sortides més de les nou ja habituals.

Aquestes, aniran destinades a seguir PR d'una sola etapa i, per tant, ens permetran anar canviant de geografia i visitar llocs d'especial interès.

Anoteu-vos el programa

05-11-06	PR-C 52 Santuari de Falgars-La Pobla de Lillet 3,47 h 12,7 km +525, -525
04-02-07	PR-C 183 La Morera del Montsant 3,00 h 08,2 km +270, -270
04-03-07	PR-C 19 Monestir de Montserrat-Monistrol 3,00 h 14 km +345, -620
06-05-07	PR-C 44 Prats de Lluçanès 4,15 h 18,5 km +220, -250
03-06-07	PR-C 47 Camí del Ges. Vidrà-Torelló 3,45 h 18,5 km +000, -500:

Roger Lloses



Senders de gran
Recorregut, itinerari de més de 50 kmt.

Senders de Petit
Recorregut, itinerari de 10 a 50 kmt.

Senders Locals, Itinerari de menys de 10 kmt.



TUC DE MULLERES

Hola a tots,
Acabo d'ingressar al grup i m'agradaria que la meva primera aportació fos aquesta bonica "piada" sobre la sortida al Tuc de Mulleres, que espero us entretingui una estoneta.

Bé, aquest relat serà com aquelles pel·lícules que ja saps com acaben, perquè algun desaprofita t'explica el final: no vam poder fer el cim, tot i les ganes que teníem uns quants d'estrenar-nos amb un 3.000.

I ara que això està dit i ja ho sabeu, passo a narrar-vos un cap de setmana tan divertit com ple d'imprevistos. Dissabte 11 de novembre, a les 7 h més o menys, ens trobàvem tots a Palau Reial, pertinentment provistos de motxilles, piolets i grampons que esperàvem no haver de fer servir, donades les benignes previsions meteorològiques. L'expedició estava integrada per 18 components, capitanejats pel coordinador Martí Cuñé -per qui demano des d'aquí una "ola" virtual per la seva bona organització i gestió de l'esdeveniment-: Xavi, Natàlia, Manel, els germans Iolanda i Jordi Roma, Camile, Anna, Jordi Pi, Ramon, Ingrid, Ester, Mònica, Begoña, Enric, Klet, Pep i una servidora.



No ens va costar gens distribuir-nos en cotxes i vam abandonar la ciutat que no eren tres quarts de 8. Primera aturada: Bellpuig, vull dir Bellcaire. Vam omplir els estòmacs amb un bon esmorzar en un bar que sembla tenir certa fama pels seus entrepans de botifarra negra, tot i que en Martí per alguna raó desconeguda no en va voler menjar (ell sabrà !). Allà se'ns van incorporar els germans Roma, en Camile i 75 garrafes d'aigua, i per cert vam coincidir amb el grup d'espeleologia del CEG que estava també agafant forces per alguna intrèpida expedició subterrània. I vam prosseguir la ruta cap al túnel de Vielha. El dia s'anava obrint a poc a poc i el sol començava a escalfar, despertant els verds de la muntanya i de les aigües dels embassaments, i evidenciant què poc tardorencia és aquesta tardor nostra, on les fulles dels arbres encara no han canviat de color i semblen resistir-se a caure.

En aquestes bucòliques meditacions estàvem, quan una aberrant conducció d'aigua de mides Gulliverianes i color blanc nuclear ens va tornar a la crua realitat, i en un plis vam arribar al Túnel de Vielha. Allà vam deixar els cotxes i després de contemplar el Mulleres a la llunyania, clarament retallat contra un cel ben blau, i de buscar no sé quina "V" que se suposa que es veia per allà dalt, ens vam preparar per iniciar la pujada.



El recorregut en principi és força pla i molt agradable. La remor del riu ens acompanya mentre travessem un petit bosc de pins, faigs i bedolls (això ho he mirat a internet perquè servidora d'arbrets i de flora no en té ni idea). El sol pica de valent i la roba ens sobra. El paisatge fa molt de goig, a poc a poc va canviant cap a un altre de més feréstec, més rocallós i gradualment escarpat. Una grimpadeta al costat d'una petita cascada, i ja estem més amunt. Si es mira cap a enrere, la vall de Mulleres es va quedant cada cop més lluny i és fàcil apreciar que anem guanyant alçada.

Finalment decidim fer una aturada per descansar, fer un mos i reprendre forces. Anem força bé de temps, però encara ens falta una altra grimpada, gens problemàtica, però que després de dinar fa que les motxilles de cop i volta semblin més pesades. I això que una mica ja les hem buidades...

Tot i així arribem al refugi amb un "timing" excel·lent: poc més de les 4 h de la tarda, si la memòria no em falla. Aprofitant que queden hores de llum plantem les tendes, omplim les cantimplors al llac (completament gelat i amb una crosta de gel prou gruixuda com per resistir 50 kg de pes: comprovat empíricament) i ens disposem a sopar abans no es faci fosc. La petita plana davant del refugi s'omple aviat d'aromes diversos: cremes, sopes, pasta a l'oriental, verduretes i alguna altra delícia liofilitzada de dubtosa classificació. La nit cau ràpidament i el cel s'omple d'estels. De 18 que som no hi ha ningú, tret de l'Ester, capaç d'identificar un trist estel... quina colla d'impresentables! Ara bé, de fer conyes i gresca sí que en sabem. Retrona per la vall l'eco de les nostres veus entonant a l'unison entranyables cançons tradicionals de la terra, veritables himnes com aquell que diu, a ritme de can-can: "somos-somos prostitutas-somos las más putas-

de toda la ciudad". La poesia ens envolta, els esperits s'enlairen, i acabem ballant la conga. El que faci falta per tal d'entrar en calor. No hi ha proves gràfiques d'aquest penós esdeveniment, i si n'hi haguessin, si us plau **DESTRUÏU-LES**. Ens psem a dormir que deuen ser les 8 de la tarda, poc més o menys.



Diumenge, 12 de novembre, 6,20 hora Zulu. S'obre la porta del refugi i entra en Xavi perfectament abillat per un dia de fred i neu, que és exactament el que està fent a fora... encara és molt fosc però s'intueix que una boira espessa i sinistra puja de la vall. Mama, por! En Xavi i l'Enric, que feien bivac com dos valents, s'han hagut d'aixoplugar dins d'una tenda, perquè ha plogut de matinada. La cosa pinta malament. Piquen a la porta, l'Ester i en Martí demanant asil i la gent comença a despertar-se. A poc a poc el refugi comença a omplir-se, riu-te'n de la cabina dels germans Marx. Apareixen fogonets, galetes, magdalenes, fuets i caputxinos. Aviat clareja el dia, però cada cop neva més i està quallant al terra i als cims. Sembla que el Tuc no es podrà fer.



Al refugi ja no cap ni una agulla i amb les panxes plenes, encara menys. Com que no hi ha gaire cosa a fer, ens dediquem a fer fotos com a *paparazzis* eixelebrats i a

xerrar. Ens plantegem com a límit d'espera les 10 h del matí, confiant que s'obrirà el dia, però les nostres pregàries no són escoltades i a dos quarts comencem a recollir la paradeta. En un plis estem tots llestos, bé, tots no, encara hi ha una tenda plantada que es resisteix a abandonar el seu lloc tot i el cel gris i amenaçador... s'admeten apostes sobre qui ocupava aquesta tenda.

El descens el fem molt bé, molt ràpidament, però acabem xops de pluja i d'aigua de riu, ja que inexplicablement també acabem travessant-lo per dos o tres punts diferents, cosa que no recordava del dia abans (algú n'ha modificat el curs?). El cas és que arribem als vehicles prop de les 12 h i després d'alguns canvis de roba comencem el retorn amb intencions d'aturar-nos a dinar pel camí. El primer intent resulta infructuós i es decideix de comú acord continuar fins "Los Amics", on per 9 euros et pots posar les botes, que és una metàfora que en un entorn de muntanya queda la mar de bé, oi?

Però (sempre ha d'haver-hi un "però") el dinar es retarda una mica més a causa d'una desafortunada avaria al cotxe d'en Ramon i l'Íngrid, que provoca que mig col·lapsem la nacional amb tants vehicles, triangles d'emergència i desplegament d'armilles color groc fosforescent. Finalment hem de continuar sense ells, mentre esperen l'arribada del RACC i abans que la policia no faci aparició i ens "empaperi" a tots.

I s'acaba el simpàtic cap de setmana amb un gran dinar de germanor on no falten les lleties, l'escudella barrejada, els peus de porc, el vinet i els germans Roma acabats de descendir de les alçades (es resol l'enigma: eren ells els de la tenda que es rebel·lava a desplantar-se). Tot i que ens



serveixen molt ràpidament aviat són les 5 de la tarda i ens hem d'acomiarar i tornar cap a casa. Ooohhh...

Com a cloenda d'aquesta narració només em queda per repetir aquelles famoses paraules del general Mc Arthur: "HI TORNARÉ"!! Espero tenir més sort el proper cop, o almenys passar-m'ho igual de bé.

Salut!

Núria Saavedra



GEDE



CLÍNIC ESCALADA EN GEL

El **GEDE**, té previst pel proper any, dins el calendari d'activitats, **dr**a terme una sèrie de xerrades anomenades "CLÍNICS", en què parlarem de temes interessants per als escaladors, avançant-nos al calendari de l'any 2007, el proper dia 21 de desembre a les 21 hores a la sala d'actes, **Xavi Àrias**, director de l'escola de muntanya del **CEG**, serà el ponent del "CLÍNIC D'ESCALADA EN GEL" i un cop acabat, hi haurà una demostració de *dry tooling*, que esperem que sigui del vostre interès.

Hem proposat aquesta data, perquè serà el començament de la temporada hivernal, i perquè Xavi Àrias, marxarà de nou cap l'Argentina, per repetir l'Aconcagua.

Aquest clínic està obert únicament a tots els membres del **GEDE** i socis del Club.

Martí Santamaria

FUNCIÓ CLOROFÍL·LICA

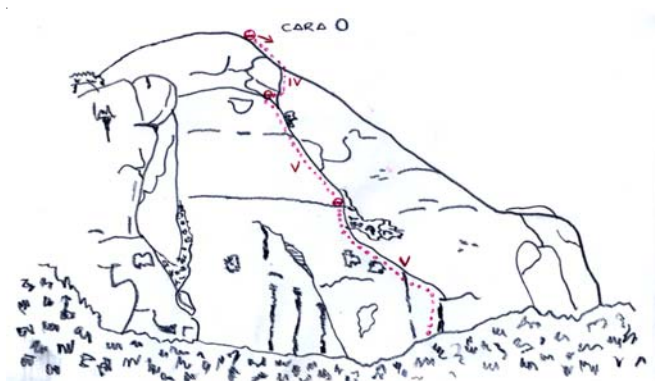
130 M (V)

EQUIPAMENT: ESPITS VERMELLS

MATERIAL: 12 CINTES + R

MONTSERRAT CARA SUD/EL CLOT DE LA MÒNICA
- LA PASTERETA

Bonica ascensió per escaladors iniciats o "novells" acompanyats per escaladors experts. L'ascensió consta de 3 llargs 30/50/50. El primer llarg transcorre per una canal amb bona presa i arribant al tercer espit, cal desviar-se a l'esquerra per superar un pas (v) i seguir els espits fins a arribar a un forat, passar-lo per la dreta (v), fins a arribar a la reunió (còmoda).



Seguir per la placa, deixant les savines a la dreta, bona presa, però petita, els espits es veuen bé d'un a l'altre, la tirada és mantinguda amb algun pas de (v), s'arriba a la reunió (còmoda). La tirada següent és més fàcil amb bona presa (iv), la via acaba quan trobem una reunió amb 2 espits pintats de blau amb un cordino "ronyós" i un maillon per fer el ràpel.



Descens: vigileu força, heu de baixar al màxim fent el ràpel a la vostra dreta, fins trobar una bona reunió de la via "dels amics" (amb espits pintats de blau), haureu de fer 2 ràpels amb cordes de 60 m, en cas de no arribar a cap reunió, cerqueu qualsevol espit pintat de blau i col·loqueu un maillon.

Sergi Diez Cervera





LA "TROMPA" DEL GEDE

Dissabte 25 de novembre, 11 del matí al massís de Montserrat. Les parets i agulles, mig adormides sota una boira poc disposada a esvair-se, es desperten de cop en tornar a sentir el contacte d'unes mans que bé que coneixen des de fa ja 65 anys. Mans que no les han abandonat mai des d'aleshores, però que avui es retroben simultàniament, en concentració excepcional, fidels a una de les trobades anuals que dona fe que hi ha passions que són per sempre.

A les 9 del matí al bar Anna del Bruc. Entrepans i benvingudes; cafès amb llet i c o n y e s . . . comença la Trompa del GEDE!!

Recentment, el 8 d'octubre, es va fer, també a Montserrat, la Sortida de Veterans del GEDE.

Aquell dia, com avui, un cel gris es repenjava sobre el relleu del Massís, així que comença a haver els primers canvis d'objectiu: uns cap a Vinya Nova, d'altres cap al clot de la Mònica...



La qüestió és que cada cordada faci la seva via, amb la companyia propera de la resta del grup. Repartits aquí i allà, es fixa una hora per tornar-se a trobar tots plegats, al C a s a l , compartint à p a t , experiències i cava. Les anècdotes corren d'un costat a l'altre de la taula: la del porquet a la carretera cap al Pedraforca, la dels guàrdies civils de m a t i n a d a confontent escaladors a m b contrabandistes,



la de l'escorcoll a la duana...

La Trompa és una trobada anual dels incombustibles del GEDE que ha anat variant el seu tarannà al llarg dels anys, des d'aquelles trobades "escaladorofestives" amb fi de festa a Sant Pau Vell fins a la celebració actual, que, amb



un talant més assossegat, diu molt sobre l'energia, la vitalitat i l'afecte que lliga els dos extrems de la cordada.

Veterans/nes i no veterans/nes... fins a la propera trobada del GEDE!!

Eduard Doria

TROBADA DE LA SECCIÓ D'ESQUÍ



Diumenge 3 de desembre, es va celebrar una trobada nostàlgica, 50 persones ens aplegarem a la urbanització "Els Colls" d'Arbúcies, els components de l'antiga secció d'esquí del club, ara una mica menys esbojarrats i envoltats de fills de totes les edats, celebrarem una trobada ludicogastronomica per tal de retrobar-nos.

La jornada es desenvolupa en un ambient molt divertit i després de visitar i rebre les visites de socis del club (veïns i veïnes de l'indret) ens dedicarem a menjar, beure, riure molt i decidirem retrobar-nos pet la primavera en un altre indret relacionat amb algun membre dels qui van participar per repetir l'encontre, però això sí, amb unes indicacions del lloc de trobada més clares i entenedores.

Martí Santamaria

NOUS HORARIS BULDER

A PARTIR DE PRIMERS DE NOVEMBRE ELS HORARIS QUE REGIRAN PER A LA UTILITZACIÓ DEL BULDER, SERAN:

ELS DIMARTS, DIMECRES I DIJOUS DE 20 A 22 HORES.



CICLE DE PEL·LÍCULES JOSEP MARIA RODES

Dimarts 28 de novembre, vàrem projectar la pel·lícula "Victoire sur l'Annapurna", document excepcional sobre l'expedició francesa al primer 8.000 que es conquerí

l'any 1950.

La presentació fou a càrrec de Josep Manuel Anglada , extraordinària persona i magnífic alpinista que ens donà una ampla explicació sobre l'Annapurna i la seva relació amb aquesta muntanya.

A part de l'interès que té el film, era la primera vegada que es projectava traduïda, ja que l'única vegada que s'havia projectat anteriorment es va fer en francès.

Va ser un acte molt emotiu i que serví per retrobar-nos amb antics membres del GEDE i fruit d'una vetllada molt interessant. Us recomanem que tingueu present que la propera projecció, serà el dia 19 de desembre a les 21

hores a la sala d'actes del Club i que podreu veure els següents títols:



70 anys de la primera al Cavall Bernat



Montañas de ayer. La conquista del puro (Mallos de Riglos)

La presentació de la pel·lícula serà a càrrec del reconegut escalador Albert Iglesias antic membre del GEDE.

I si adquiriu el "Pack de Supervivència" entrareu en el sorteig de material cedit per la botiga "EL NUS" de la Plaça del Diamant.

Martí Santamaria

BIBLIOTECA DEL GEDE

El GEDE ha adquirit els següents llibres d'escalada per anar engruixint la seva biblioteca, els títols són:

MONTSEC OESTE
BARCELONA Y ALREDEDORES
MONTSERRAT CARA SUR
PIRINEOS ASCENSIONES EN MIXTO, NIEVE Y HIELO
LAS 100 MEJORES ESCALADAS EN CATALUNYA
GUIA D'ESCALADA CLÀSSICA A LES MUNTANYES DE PRADES
ESCALADES ALS FRARES ENCANTATS
VIAS FERRATAS DE CATALUNYA, ARAGÓN, ANDORRA
ESCALADES AL RIPOLLÈS

ESDEVENIMENTS

DIADA DEL CLUB

El proper 12 de gener celebrarem el 85è aniversari de la nostra Entitat, i aprofitarem, com cada diada, per fer el lliurament de les insígnies als socis que compleixen els 25 i 50 anys, també atorgarem les plaques d'Honor i reconeixement al mereixedors per la seva dedicació a l'Entitat.

Aquest any el restaurant escollit es "El Pescadito" que està a la Ctra. De Cornellà 108 d'Esplugues del Llobregat, amb pàrking propi.

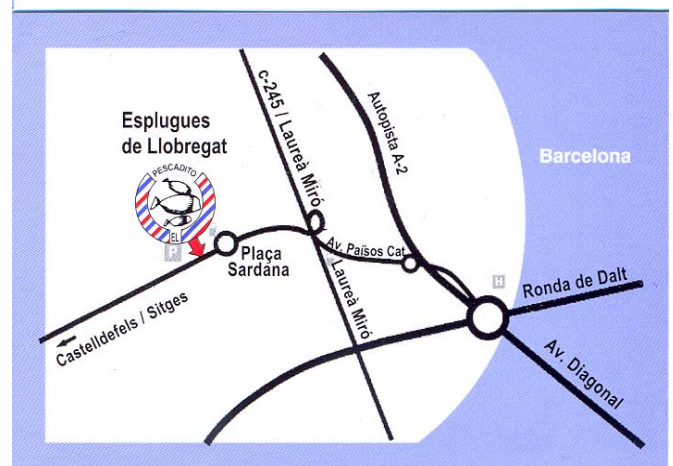
El menú serà el següent:

Amanida variada amb formatge de cabra
Entrecot amb guarnició
Pastís Commemoratiu d'Aniversari
Vi Rioja tinto de l'any
Aigües minerals
Copa de cava
Cafès variats

Preu 22 Eu. IVA inclòs

Es prega confirmeu la vostre assistència a secretaria

Ctra. Cornellà, 108 tel. 93 473 86 04
08950 Esplugues del Llobregat





ACAMPADA



El dia 17 de desembre vàrem fer una sortida matinal a Collserola, juntament amb la Secció Cultural.

Hi vam fer un recorregut que ens portà per la masia de Can Borrell, el pantà de Can Borrell, la Vall de Sant Medir. És una zona amb de boscos de pi blanc, alzinars i una frondosa vegetació de ribera vora el riu.



Davant del forn ibèric de Sant Adjutori



Ermita de Sant Adjutori

Després vam anar fins l'ermita i el forn ibèric de Sant Adjutori, on vam col·locar el pessebre.

La propera sortida serà el 28 de gener, a Garraf. Us hi esperem.

Us desitgem que passeu molt bones festes, i una bona entrada a l'any 2007!

Xavier Misas



CANTAIRES MUNTANYENCS



RETAULE DE LA VILA DE TEIÀ

El 30 de juny del 2006 , juntament amb la meva esposa, vam anar a veure la representació del Retaule de la Vila de Teià, en el marc incomparable de l'exterior de la seva església de Sant Martí (segle XVI). El mestre Víctor Barbé, director de la nostra coral i també de la coral Esclat, de Teià, (amb la qual sempre hem tingut una bona relació personal, i també musical) ens va notificar de la posada en escena del "Retaule de la Vila, 4000 anys d'història", representada amb teatre, cants i dansa.



Alguns cantaires i consocis del club van tenir el plaer de gaudir d'un bon espectacle i d'endinsar-nos en la història d'aquella vila. La posada en escena va ser molt adient, amb una il·luminació perfecta, tota la plaça era un escenari, i nosaltres, el públic, al mig mateix, amb unes orelles de pam i els ulls inquisits i encuriosits per veure una representació singular.



L'obra consistia de XIII quadres. Des del primer quadre fins al 'últim, una veu en off molt coneguda, (Constantino Romero) ens narrà tots els quadres. El primer ens situa en un enterrament al Dolmen (2000 aC). Per un costat de l'escenari, entra en silenci i molt pausadament, la coral Esclat, amb vestimenta molt adient. Comencen a cantar un arranjament del mestre Barbé, de la Carmina Burana.

Després els ibers i els grecs (segle V aC); els romans, de Lucius Pedanius Clemens (segle II dC), fragment molt ben interpretat i molt aplaudit. Aleshores passem al segle XIV, entre guerres i pestes (va ser un segle molt punyent). Per cert, ens va colpir molt, la interpretació de l'enterrador que crida a morts!, morts!, vull els morts!!



Els privilegis de la vila de Teià (1505); el nom de Teià; la construcció de l'església (1574); la llegenda de la fundació del Masnou (una història de pirates; el saqueig de Teià (guerra de Successió 1705 – 1716).

La guerra del Francès (1808 – 1814); la separació del barri mariner i la independència del Masnou, 1825); la rivalitat de les societats de la Palma i de la Unió (entre s. XIX i XX). Els nens de la colònia sueca (1938 – 1939), fins a arribar al quadre XIII: la Festa Major del nostre temps La interpretació de la coral Esclat va ser molt escaient i molt puntual amb les seves veus, i també amb les seves actuacions interpretatives-teatral, ja que alguns dels seus membres intervingueren en diversos quadres de l'obra. La interpretació coral i la direcció, molt ben duta a terme pel mestre Víctor Barber.

Vila de Teià,
vila de molta història i tradicions,
de contes i llegendes.



Entre el mar i la muntanya
ha modelat una personalitat
pròpia i orgullosa.

La vila, amb els seus carrers estrets,
les seves places i els seus contorns,
evidencia la seva història antiga;
més antiga que la seva Església de Sant Martí.

Els vilatans, tant els de dintre
com els de fora, amb les seves inquietuds
formen un nucli de voler ser
dins l'espai del seu temps.

Han volgut protagonitzar i escenificar la seva història,
dins del marc incomparable de la seva vila.
Què l'esforç i la il·lusió de tots
sigui el camí d'anar sempre endavant!

Jaume Vaqué

Sopranos

15 $\text{♩} = 60$ 17

Oh! Gran Deu de te-nebres de lle- vant fes
bu far el vent l'ens re- tor- ni un mi- llor- temps un temps
ple de bo- nan- ces Que crei- xi el camp - fruc- ti -
fi- cant Temps de bo- nan- - çs i Jo- ra d'es- ti -
37 mar

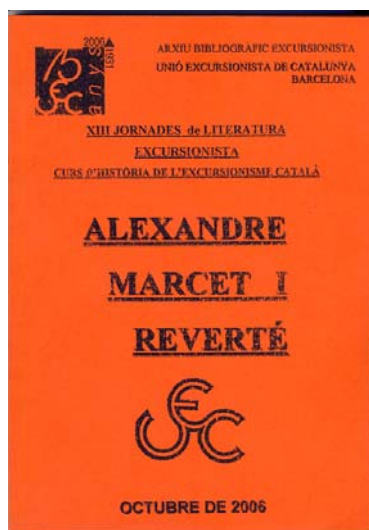
COL·LABORACIÓ



XIII JORNADES DE LITERATURA EXCURSIONISTA

L'arxiu Bibliogràfic Excursionista, de la UEC/Barcelona, sota el títol complementari de "Curs d'Història de l'Excursionisme Català", organitza unes Jornades de Literatura Excursionista dedicades a personalitats del nostre esport. Així, doncs, han estat homenatjats: Josep Iglésies i Fort, del Centre de Lectura de Reus, l'any 1988; Artur Osona i Formentí, del Centre Excursionista de Catalunya, el 1991; Salvador Miralda i Oliva, de la Unió Excursionista de Catalunya, el 1993; Norbert Font i Sagué, del Club Muntanyenc Barcelonès, el 1995; Josep Buch i Parera, del Club Excursionista de Gràcia, el 1997; Jaume Peris i Xancó, de la Unió Excursionista de Catalunya, el 1999; Pere Sanjaume i Giralt, del Club Excursionista Pirenaic, el 2000; Josep Barberà i Suqué, del Club Muntanyenc de Sant Cugat, el 2001; Rafael Dalmau i Ferreres, del Club Excursionista de Gràcia, el 2002; Francesc Martínez i Massó, de la Unió Excursionista de Catalunya, el 2003; Josep Cuadrench i Castellà, de l'Agrupació Excursionista Catalunya, el 2004; Agustí Jolis i Felisart, del Centre Excursionista de Catalunya, el 2005, i en les darreres, celebrades el 28 d'octubre del 2006, fou recordat el nostre company i consoci Alexandre Marcet i Reverté.

Amb tal motiu, fou editat un llibre amb totes les comunicacions rebudes, d'acord amb el següent índex:



- Presentació.
- XIII Jornades de Literatura.
- Alexandre Marcet i Reverté.
- En defensa de Josep Maria Batista i Roca.
- Alexandre Marcet i la Revista Vèrtex, *Jaume Ramon i Morros*.
- Camins i paisatges, *Rosalía Navarro i Magrinyà*.
- L'excursionisme plural, *Aurora Vila i Guàrdia*.
- Un llibre de muntanya, *Joan Cervera i Batariu*.
- Alexandre Marcet i Reverté, *Maria Dolors Lázaro*.
- Recordança de Josep Romeu i Figueras, *Joan Cervera i Batariu*.
- Una excursió singular, *Joaquim Cabeza i Valls*.
- La pervivència de l'excursionisme gracienc, *Jaume de Ramon i Vidal*.
- Concurs literari, *Emili de Tomàs i Oriol*.
- Una discussió de fa més de 75 anys, *Carles Albesa i Riba*.
- Aniversaris significatius, *Jordi Rodríguez i Marquès*.
- Sentiments, *Jaume Vaqué i Vilagran*.
- Son, suor i butllofes, *Joan Pallarès-Personat*.
- La pau dins del nostre cor, *Antoni Gómez i Torras*.
- La cava de Sant Blai i les covetes dels moros, *Gener Aymamí i Domingo*.
- Escoltisme laic i transformació social, *Josep Maria Rodés i Cama*.
- A l'amic Marcet, *Isidre Rodrigo (Rodri)*.
- Alpinisme heroic, *Isidre Rodrigo (Rodri)*.
- Aspectes del Santuari dels Àngels, *Joaquim Torra*.
- Alexandre Marcet: cal enaltir-lo també pels refugis, *Daniel Pi i Tramunt*.
- Carta de Comiat, *Alexandre Marcet*.

Ens ha complagut molt poder participar en aquest merescut homenatge a la memòria del bon amic Alexandre Marcet, l'infatigable *Montus*. I la gran quantitat de comunicacions que s'han presentat és la millor prova dels sentiments d'admiració que la seva obra, a favor de l'excursionisme català, ha deixat en el record dels qui vam gaudir de la seva amistat.

D'altra banda, i utilitzant el seu exemple, en especial en el camp de la literatura muntanyenca, ens plau d'animar els nostres consocis a prendre part en les XIV Jornades que tindran lloc en el curs de l'any 2007.

Joan Cervera i Batariu.

INTER SPORT



DIFUSIÓ

L' ADREÇA NOVA DEL CLUB ES:

cegracia@cegracia.cat

Ja tenim en funcionament la nova pàgina web del Club, on trobareu les activitats, piades, fòrums, mercadet, etc.

També hem creat l'apartat exclusiu per als socis sòcies, només cal que us registreu per poder accedir-hi

www.cegracia.cat

SERVEI DE WIFI

Tots els socis i sòcies poden ja, gaudir del nou servei

Per utilitzar-ho demaneu a la Lluïsa (Secretaria) el PWPW.

MATERIAL DE SEGONA MÀ

Recordeu que el club us ofereix un mercat permanent de material de segona mà.

Tots els dimarts i dijous de 9 a 10 del vespre

INFORMACIÓ PERSONALITZADA

Si voleu rebre via correu electrònic de les activitats organitzades per les diferents seccions, només cal que envieu un correu donant la vostra adreça electrònica i especificant de quina secció us interessa la informació a:

secretari@cegracia.cat

ALTES DE SOCIS

- 8036 MARC MUNDET BOLÓS
- 8037 IRENE MOLERA BARRUECO
- 8038 BORJA FONTANET LOSADA
- 8039 BEGOÑA BELMONTE RANIA
- 8040 ESTER MIARONS CLAPÉS
- 8041 OLGACUEVAS FERNANDEZ
- 8042 XAVIARIAS SUNYER
- 8043 ORIOL CALBETÓ I ANGLADA
- 8044 NÚRIA SAVEDRA HERNANDEZ
- 8045 ENRIC PONTILÓPEZ
- 8046 MARIA INES TANQUEIRO RAMOS E
RAMOS
- 8047 SARAH GUIX PÉREZ
- 8048 ALBA MARQUÈS LÓPEZ
- 8049 PATRICIA ALBALADEJO RAMOS
- 8050 LAIA BORRELL
- 8051 AINA BORRELL
- 8052 ANTONIO GARCIA SANTOS
- 8053 MARTÍ VINYOLESTONEU
- 8054 JOHN MBEIN JOCK THIO
- 8055 VANESSA SANCHEZ MORALES
- 8056 BERTA GAZTELURUIZ
- 8057 CARLES CAMPRUBÍ HOM
- 8058 AGUSTÍ EMPERADOR BADIMÓN
- 8059 TOMEU ENSEÑAT COLOM
- 8060 JOAN MARCER FIGUERAS
- 8061 M^a DEL CARMEN CUELLA CELMA
- 8062 XAVIER MANYÀ GILABERT
- 8063 MONTSERRAT BILURBINA ALBAFULL

**INFORMACIÓ ACTUALITZADA
SOBRE ACTIVITATS DEL CLUB,
LES PODEU TROBAR AL
CALENDARI DE LA WEB DEL CLUB**
www.cegracia.cat



S 10 € NS 12 €



S 7 € NS 9 €



S 3 € NS 5 €



S 35 € NS 45 €



S 7 € NS 7 €



S 5 € NS 5 €



S 10 € NS 12 €



S 10 € NS 12 €



S 3 € NS 3 €



S 2,40 € NS 2,40 €



S 16 € NS 20 €



S 16 € NS 20 €



S 16 € NS 20 €

OCASIÓ!!! ARTICLES EN VENDA, PREGUNTAR A SECRETARIA
S=Preu socis NS= Preu no socis

Adherit a:
Federació d'Entitats Excursionistes de Catalunya
Associació d'entitats Excursionistes del Barcelonès
Grup Alta Muntanya Espanyol

Federació Catalana d'Espeleologia
Federació Catalana d'Entitats Corals

Membre Fundador de la Federació Internacional de Càmping i Caravàning
Representant a Catalunya del Càmping Club de França

EDITOR: Club Excursionista de Gràcia

DIRECTOR: Guillem Martín i Brasó

CORRECCIÓ a carrec de:



UNIÓ DE FEDERACIONS
ESPORTIVES DE CATALUNYA

a/e:cegracia@cegracia.cat
web: http://www.cegracia.cat

Dip. legal: B.9720-1961