

ARRIESTA



RIBES Camping. Especialistes en Camping, Caravaning, Nàutica i Temps Lliure.

 **Credi-Camping**

2 centres especialitzats

**C/. Alcalde Costa, 6. LLEIDA.
Ctra. Saragossa, Km. 456. LLEIDA.**

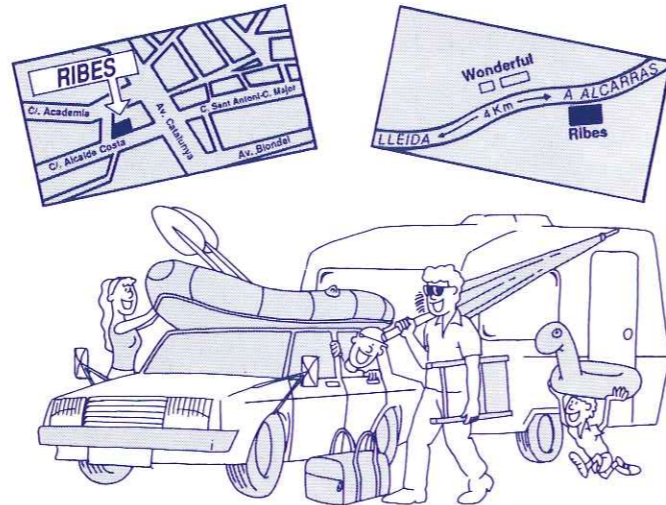
 **Parking de Caravanes**

 **Servei de Manteniment
Camping-Caravaning**

 **Exposició Permanent
de Caravanes Tot l'Any**

 **Servei Tècnic Oficial**

 **Servei d'Atenció
i Assessorament al Client**



- * Habitatges
- * Despatxos
- * Locals comercials
- * Places de garatge



Tot s'ha construït a fi que
vostè obtingui la millor
inversió. Pot consultar-nos
sense cap compromís.

PROJECTES I CONSTRUCCIONS, S.A. IMMOBILIÀRIA

Av. Blondel, 7, 1r. 2a. - Tel. 26 22 77

FACILITATS DE PAGAMENT



Xerrada - projecció audiovisual de CARLES VALLES "La realitat d'un somni"

Centre Cultural Fundació la Caixa
Blondel, 3. Lleida

1 d'abril / 9 h. de la nit

ARESTA

Març/Abril 1993 - Núm. 2
Revista bimensual

EQUIP DE REDACCIÓ:

Maria Huguet i Recasens
Teresa Serentill i Brescó
Lluïsa Huguet i Recasens
Josep Vicedo i Brotons
Juanjo Garra i Lorenzo
Mercè Cluata i Valero
Jordi Martínez i Barriuso

CORRECCIÓ: Mateu Huguet i Virgili

DISSENY GRÀFIC: Josep Herrandiz i Ruso

REDACCIÓ I ADMINISTRACIÓ:
Centre Excursionista de Lleida
Paeria, 13, 1er. - Tel. 973/24 23 29 - Lleida

EDITA:
Centre Excursionista de Lleida. Paeria, 13, 1er.

DIPÒSIT LEGAL: L-39-1958

IMPRIMEIX: Impremta Mariana, Templers, 11 - Lleida

PORTADA: De Tor al Port de Cabús (Foto: J. Garra)

Tirada d'aquest número: 800 exemplars.
Publicació sense cap finalitat lucrativa.
El CELL no està necessàriament d'acord amb els continguts que s'expressen als articles, reflectint exclusivament la opinió dels seus autors.
La reproducció total o parcial dels continguts d'aquesta revista serà acceptada molt gustosament, sempre que es faci esment del seu autor i origen.



Imprès en paper fabricat amb cel·lulosa blanquejada 100% sense clor.

MONOGRÀFIC _____	2
Esquí de Muntanya <i>Neanderthal Pirinaicus</i>	
APUNTS I COMUNICACIONS _____	5
MEDI NATURAL _____	6
La humanitat i la terra vers un desenvolupament sostenible <i>Joan Aranès i Clua</i>	
ACTIVITATS SUBAQUÀTIQUES _____	8
Estrets del Sinaí <i>Josep M. Castellví i Viladegut (SAS-CELL)</i>	
ACTIVITATS REALITZADES _____	10
FET I DIT _____	11
Per Lapònia amb BTT <i>Adolf Castro</i>	
König-Ludwig <i>Núria Solé i Domingo</i>	
A la llum de la lluna <i>Jordi Marmolejo Angrill</i>	
POETES I MUNTANYA _____	15
La muntanya i els poetes <i>Pep Coll</i>	
PROGRAMES i CURSETS _____	16

Editorial

ARESTA, amb aquest segon número, deixa enrera la ratlla de sortida i emprèn el vol que ens durà a viure i compartir una sèrie d'il·lusions i esperances per a tots els socis i simpatitzants del Centre Excursionista de Lleida.

Com tots haureu observat, en la present publicació, el canvi ha estat substancial, no tan sols de forma, sinó de contingut. Hem establert una sèrie de seccions fixes: l'editorial; un monogràfic que recull de forma àmplia aspectes específics d'una secció del Centre o temes d'actualitat; amb medi natural pretenem obrir una finestra a tot allò que envolta l'ecologia, forma de vida i problemes mèdioambientals de la nostra societat; les activitats extraordinàries que es desenvolupen, tenen cabuda a fet i dit; segueixen la mateixa línia que amb l'entrançable butlletí d'activitats realitzades, apunts i comunicacions, i progra-

mes i cursets; amb aquest número encetem la secció poetes i muntanya amb la dinamització de Pep Coll; i en el proper número entrevista amb...

ARESTA considera interessant establir una sèrie de suggeriments i criteris en tots els articles a publicar, tot tenint en compte que és molt important que doneu a conèixer les vostres experiències, aventures i sensacions viscudes, però no sense oblidar l'aspecte divulgatiu de la revista. També caldria que, a més a més, compilessiu aspectes cabdals, com petits croquis de com arribar a punts determinats, comunicacions, horaris, preus, singularitats de la ruta, etc. Amb l'objecte de ser un xic més exigents amb nosaltres mateixos, per millorar la nostra "eina" de comunicació, ARESTA.

Equip de Redacció

Què porta a la gent a fer esquí de muntanya

DE fa uns anys ençà al nostre Centre hi ha una bona colla que presumeix molt de ser l'èlite del grup, de fer les coses que fan els "homes", de ser els més forts i valents, d'anar a la muntanya quan és més inhòspita, quan hi fa més fred i més nevada està. Aquests xicotets es miren els altres companys del Centre una mica així, com si no haguessin pogut provar allò que és bo. Són els d'Esquí de Muntanya.

Tan difícil és això de l'esquí de muntanya? Doncs depèn. Depèn molt de les ganes de reventar-se que un tingui, del nivell d'esquí a què s'arribi i de les ganes de posar-se allà on no us demanen.

D'entrada, cal dir que l'esquí de muntanya té molt més de muntanya que d'esquí. Ara bé, cal saber anar a la muntanya i cal saber esquiar millor. Objectivament, és la millor manera d'anar al Pirineu amb certa comoditat a l'hora d'enfilar-se costes amunt i també és l'única manera d'anar-hi quan està ben nevat.

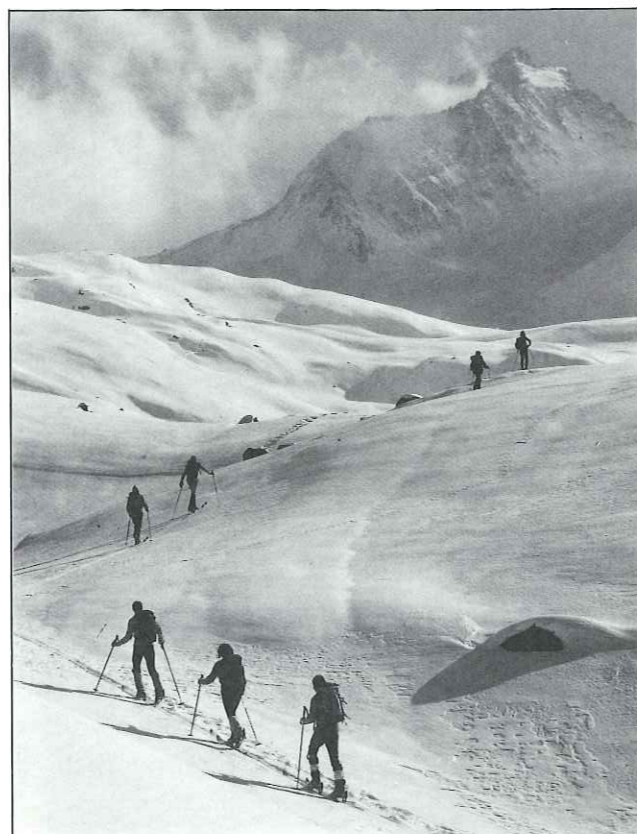
Si es vol saber quines motivacions els porten a fer-ho es veu que n'hi ha de molt diverses: uns hi van perquè els agrada petjar neu amb certa "naturalitat", d'altres perquè diuen que és la millor manera de fer 3000's, altres perquè diuen que anar a pistes és car, o que és cosa de "senyorets" i molt "hortera", o que a les pistes ja no s'hi cap pas, altres diuen que és més "ecològic", altres pel plaer d'esquiar, altres perquè així s'endureixen molt, altres perquè poden destacar a les nombroses curses que s'hi fan, altres perquè la parella apreta, etc.

Analitzant les motivacions, es poden fer els següents comentaris:

a) Aquells que ho fan per petjar neu amb certa naturalitat. És molt evident, ja que quan es fa a peu, hom sempre s'acaba ensorrant fins als genolls. Aquesta característica també la té l'esquí de fons, aquell tipus d'esquí que només fa que fer remar i remar, sense cap de les gratificacions de l'esquí de muntanya (bones panoràmiques des del cim i descensos variats). I si hi ha una mica de baixada, no hi ha cristià que faci

creure aquells esquís tan llargs i primos. Al final dels baixadors de la Marxa Beret, sempre hi ha piles de fondistes amuntegats.

En el Pirineu, per qüestions orogràfiques, hi ha pocs llocs on gaudir plenament l'esquí de fons (Aigualluts, Aiguamoix i potser Estós). En canvi, es pot fer esquí de muntanya a molts indrets, destacant-ne la Vall d'Aran i les Maladetes.



b) Aquells que diuen que és la millor manera de fer 3000's. Aquests són aquells que saben per amarga experiència que per pujar a l'Aneto a l'estiu, cal anar-hi per un camí ple de pedres, sota un fort bat de sol, enmig d'inestables tartarres i per damunt d'una clivellada gelera, trepitjant el gel viu. No hi ha manera d'agafar un ritme sostingut per pujar els més de 1.300 metres de desnivell que hi ha entre la Renclusa i el Pont de Mahoma. I a l'hora de baixar, un turment. Cansat, amb les botes que ja comencen a fer mal, els genolls que trontollen, el clatell cremat i cada cop més cansat, aquelles comes que no s'acaben mai..., aquells flanquejos..., aquells caos de grossos blocs de pedra..., aquells petits pegats de neu

on hom s'enfonsa fins al genoll i d'on costa tant treure el peu, aquell camí tan llarg..., i, ...tot això hem pujat el matí?, etc. I quan encara falta una hora llarga per arribar al cotxe, hom només fa que somniar ales deltes, paracaigudes de pendent, helicòpters, les ales d'Icar, etc.

En canvi, quan tot és ben nevat, només cal agafar el ritme, seguir una traça ben marcada, amb els "turbo" enlairats i les serretes a punt per si la neu està massa dura. I una bona fresca que anima a forçar la marxa. I a l'hora de baixar, quin gust, fins i tot en condicions de neu crosta o primavera, fent llargs flanqueigs i quatre voltes maries, són els esquís els que baixen l'esquiador descansadament. I sempre s'arriba al cotxe massa aviat, massa de pressa.

c) Aquells que diuen que anar a pistes és car. Sembla que s'equivoquen de mig a mig. Clar que s'estalvien el forfait; però, ja saben que un equip d'esquí de muntanya complet val més de 25.000 duros?, que val més del triple que un equip de pista?, que a pista pot costar menys d'1 pesseta el metro de baixada i a muntanya és impossible baixar del duro?

I com que estalvien molt, cal que vagin 4 o 5 companys dins d'un mateix cotxe per repartir més la gasolina i el que s'estalvien de pega per a les pells de foca, s'ho gasta algú altre en esparadrap. Diuen que els refugis són molt cars, omplen la motxilla de llaunes que pesen molt i, a sobre, la tenda, i quan ja no poden més, diuen que cal repartir el pes i que no es pot anar pel món de senyoret capitalista i etc.

L'únic risc específic de l'esquí de muntanya, és el d'allaus. Per això es recomana l'ús del detector ARVA (Aparell de Recerca de les Víctimes de les Allaus). Aquest, més la pala per treu-

re els companys enterrats costen uns 5.000 duros. Aquí sí que no s'hi val pas a estalviar. En cas d'accident, gràcies a l'ARVA en cinc minuts es pot localitzar el company i en cinc minuts més, amb la pala, ja és fora. Les estadístiques diuen que fins a una hora soterrat, hi ha un 90% de supervivència, i a les dues hores ja només hi ha un 10%.

d) Aquells que diuen que anar a les pistes és cosa de "senyorets" i molt "hortera". En part tenen raó i en part direm allò de la palla i de la biga als ulls de no sé qui. Qui no ha vist una sortida de Copa Catalana plena de modelets de malles?, d'anoraks "alta gama"?, d'ulleres tipus "Greg Lemond"?, de barrets made in "Marxa Beret"?, de pals telescòpics "dernier cri"?, de pells de foca amb els colors del Barça?, d'esquís d'aquells de mil duros més?, de fixacions "pes pluma"?, etcètera.

e) Aquells que diuen que a les pistes ja no s'hi cap pas. Els recomano anar a les curses d'esquí de muntanya. No s'hi cap pas a la muntanya. Quin fotimer de gent corrent amunt i avall... O que vagin a les Maladetes per Setmana Santa o per la segona Pasqua. La Renclusa que vessa de gent dormint al menjador i amb embussos i fortes retencions al Pont de Mahoma. I el cotxe cal deixar-lo a mitja hora de la neu, perquè el parking del gual de l'Hospital és ple.

També poden anar a les nostres sortides. Darrerament hem estat més de 50 fent tota mena de traces.

f) Aquells que diuen que és més "ecològic". Si es tracta de no fer malbé l'entorn amb urbanitzacions, carreteres "forestals" o de "servei", d'omplir de pilones la muntanya o d'excavar-hi trinxeres per a l'aigua dels canyons, de les terribles



Banc Sabadell

explicacions per fer més amples les pistes, de les garites on venen "bocates" i cerveses, etc., etc., tenen tota la raó del món per fer esquí de muntanya. L'únic rastre que es deixa és l'esparadrap amb què, massa sovint, cal enganxar les pells de foca. Pells de foca sintètiques, que les naturals eren massa cares i amb la quantitat de gent que en compra ja s'haurien extingit totes. I sempre queda bé dir que s'és amic de la Brigitte Bardot.

g) Aquells que diuen que pel plaer d'esquiar. Aquests deuen haver vist moltes pel·lícules, perquè millor que la neu trepitjada de les pistes només hi ha la neu pols, i d'aquesta n'anem ben escassos al nostre estimat Pirineu. Un parell de cops a l'any amb molta sort. En canvi, de neu crosta ens fem un bon tip d'intentar esquiar-la. Diuen que la neu sempre és bona, que en tot cas els dolents són els esquiadors que no saben esquiar-la.

h) Aquells que diuen que així s'endureixen molt. Tenen més raó que un sant. Quina passada de bufar i suar. Us imagineu anar tot el dia pujant amb 5 kg a cada peu? I com és que aquell, precisament aquell, avui va davant meu? Això no pot ser, au, a córrer com un beneït a veure si el puc passar i que sigui ell qui ensumi els meus...

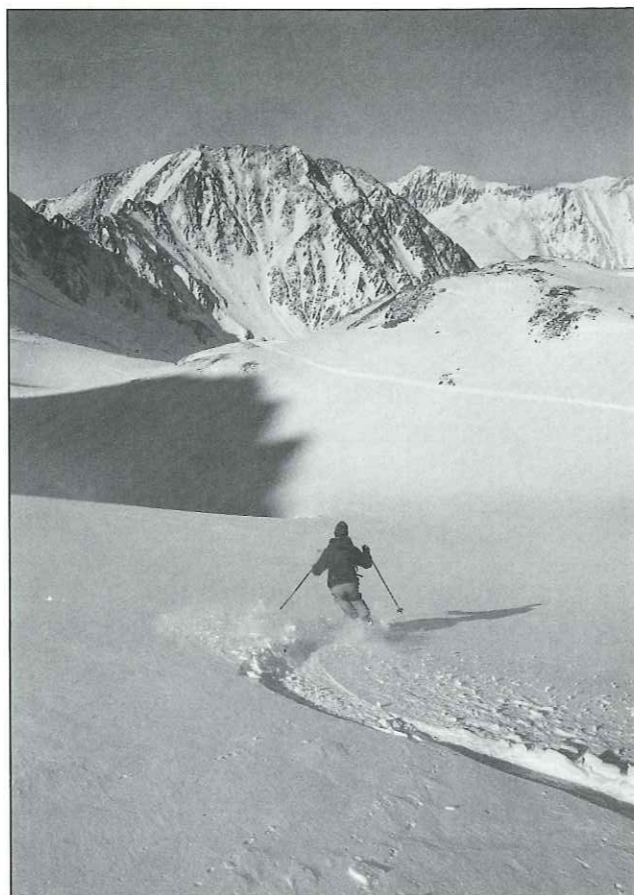
Conec uns barcelonins que per entrenar-se van a la Barceloneta, i amb els esquís posats i les botes ben lligades, au, platja amunt, platja avall.

Quan ells van al davant, s'emboiquen enmig d'una pala ben dreta i gelada, i quan tu et queixes "d'on ens hem posat", et diuen cridant que cal endurir-se i que ets un senyoret de pista i que amb els barcelonins no es pot anar enlloc, i etcètera.

i) Aquells que diuen que així poden destacar a les nombroses curses que s'hi fan. Doncs com no sigui a la categoria dels "caganers" o dels "darrers", ho tenim molt clar. I és que hi ha cada màquina "retrac" que és massa. Un dia baixava d'un refugi amb el guarda, i com que ell duia una motxilla molt grossa i pesada, li vaig preguntar què hi duia: "Uns bidons plens d'oli per endurir-me una miqueta. Potser ja els he pujat i baixat una dotzena de cops". Aquest xicot és l'actual campió de Catalunya d'Esquí de Muntanya.

j) Aquells que hi van perquè el "consort" mana. Són aquells que sempre diuen que la mun-

tanya els agrada molt i que tot és tan bonic, i que sempre aprofiten el més mínim problema per fer mitja volta. Se'ls nota perquè duen el material a la mida del consort, que és qui cada any compra equip nou per a l'altre, però com que sap el pa que s'hi dóna, "per si un cas" diuen... I al damunt han de posar bona cara. Si els veiéssiu la cara de contents que posen quan fa mal temps (?) i no cal sortir... No solen faltar mai a la sortida de Debutants.



k) Aquells que no saben pas perquè hi van. Bé, normalment hi van perquè un mal amic l'ha ben enredat. I com que la ignorància és la mare de tots els atreviments, fins i tot se n'han vist a dalt del Mulleres. El rosari de gemecs, plors i malediccions encara ressona per tota la vall del riu Nere.

l) També hi ha qui hi va a lligar, ja que es diu que els que practiquen l'esquí de muntanya són gent molt sana i conforme, i que a més a més, el solen practicar les franceses amb molt d'encert. O els que hi van a festejar, ja se sap que a la muntanya és molt fàcil perdre's.

Ara ja només hi faltes tu...

Neanderthal Pirenaicus

✓ **ARESTA té una edició bimensual, i si voleu incloure algun article, suggeriment o comunicació, cal fer-ho a primers dels mesos parells, amb l'objecte d'agilitar les informacions**

COMPRO

**Fixacions
SILVERETTA**
Mod. 402 (o anterior)

24 61 20
Andreu

VENC

BICI
2ª mà d'alumini

Raó: Cicles SIMÓ

Tinc al cotxe uns grampons d'infanteria des del desembre de 1992.

De qui són?

Andreu, 24 61 20

IV Premi Fotogràfic "ÒSCAR RIBES"

Acta.- Veredict del Jurat

A Lleida, a les 22:15 hores del dia 3 de desembre de 1992, al local del Centre Excursionista de Lleida, reunit el Jurat qualificador del "IV Premi Fotogràfic OSCAR RIBES", format per les següents persones:

- *Jesús Forcada*, responsable del concurs.
- *Agustí Ardiaca i Capell*, President del CELL.
- *Joan Sirera*, Fotògraf.
- *Vicent Toledano*, President Societat Fotogràfica de Lleida.
- *Josep Balagueró*, Veguer de la Federació d'Entitats Excursionistes de Catalunya.

Acorden concedir els següents premis:

- 50.000 pessetes** — Premi d'Honor a la millor col·lecció de tres fotografies a la col·lecció "MOONTAINS". *Josep A. Torres Tabanera-Málaga.*
- 25.000 pessetes** — Premi a la millor fotografia "NÚVOLS" *Magda Sales Miret.*
- 10.000 pessetes** — Accèssit "AIALA". *Cristóbal Burgos Morillo-Amurrio.*
- 10.000 pessetes** — Accèssit social per "NEM". *Jordi Martínez Barriuso.*

Assemblea General Ordinària de Socis de la SEAM

Es convoca a tots els socis de la SEAM, a la propera reunió que tindrà lloc en el local del Centre Excursionista de Lleida el dijous dia 15 d'abril de 1993, a les 20:00 hores en primera convocatòria i a les 20:30 en segona i última convocatòria.

Amb l'ordre següent del dia:

- 1.- Aprovació si s'escau de l'acta anterior.
- 2.- Estat de comptes a 31 de març de 1993.
- 3.- Resum d'activitats anteriors.
- 4.- Properes activitats 1993.
- 5.- Presentació inventari material SEAM, inclusió normativa d'utilització d'aquest material.
- 6.- Elecció dels càrrecs; president, secretari i dos vocals.
- 7.- Precs i preguntes.

Signat: President de la SEAM.

**NIKON
SONY**

**Fotografia
Audio
TV i Vídeo**



MAJOR, 76
Tel. 973/26 88 29
25007 LLEIDA

La humanitat i la Terra vers un desenvolupament sostenible

LES senzilles i "efectives" normes del capitalisme garanteixen el manteniment del creixement dels més competitius i l'enfonsament dels més dissortats, però no ofereixen cap solució a la degradació de la vida sobre la Terra, sobre el nostre paper com una espècie més integrada en la naturalesa i els seus ecosistemes així com sobre la disponibilitat de recursos.

Tot això apunta vers l'establiment d'una nova ètica fonamentada en el concepte de "desenvolupament sostenible" de les societats humanes i, de manera molt urgent, vers la posada a punt d'una gestió aplicada en l'àmbit global que contempli l'eliminació efectiva dels greus desequilibris socials i econòmics, tant a escala local com planetària (programa de les Nacions unides per al Medi Ambient).

Què s'entén per desenvolupament sostenible?

En primer lloc cal dir que el concepte apunta vers una actitud d'atenció a la Terra, entesa com a sistema global. És necessari admetre el fet que l'espècie humana és un element més del sistema Terra, sense cap privilegi destructiu. Per altra banda, i considerant el benestar de les futures generacions així com de

les altres espècies caldrà construir un nou tipus de desenvolupament basat en la cooperació que tingui molt en compte els menys afavorits. És imprescindible aturar el creixement demogràfic i que els rics estabilitzin i, fins i tot, arribin a reduir el consum de recursos. La sustentabilitat, i això és molt important, comprèn tots els nivells; del personal —heus aquí la necessitat de l'ètica a la qual

per actuar amb rapidesa i eficàcia.

Fins ara, els progressos en el canvi global han estat lents a causa del malentès molt difós basat en la falsa creença que conservació i desenvolupament són conceptes oposats. També, degut a la manca de coordinació internacional, per bé que ja existeix el marc institucional per tirar endavant el canvi. I, principalment, a conseqüència de la man-



(Foto: Juanjo GARRA)

al·ludia al mundial tot passant pels diferents estadis de les administracions i, els projectes i accions de caire privat.

Les organitzacions no governamentals han demostrat amb escreix la seva vàlua en aquest projecte. I, degut a la seva major agilitat i cohesió, són les capdavanteres en iniciatives en relació a les accions dels governs i de molts organismes internacionals que tenen encares estructures massa desfasades

ca de finançament per millorar la qualitat de vida en les zones mancades del món:

Un cop d'ull a l'estat actual del món:

Per mantenir un sistema basat en el consum i en els desequilibris de riquesa cal consumir i produir molt més per tal de... consumir encara més i continuar produint més i més. Així, doncs, es tanca un cicle explosiu basat en la llei de l'oferta i de la de-

manda, un cicle més que qüestionable que caracteritza una civilització hereva de la tradició antropocèntrica; i això, en el sentit de menystenir l'entorn amb referència tant a la naturalesa com a l'àmbit humà que queda fora de l'estrictament local en el sentit de suposar, sense fonament raonable, que la humanitat és una espècie privilegiada amb el "dret" d'explotar (per damunt de tot) els ecosistemes amb l'única finalitat de

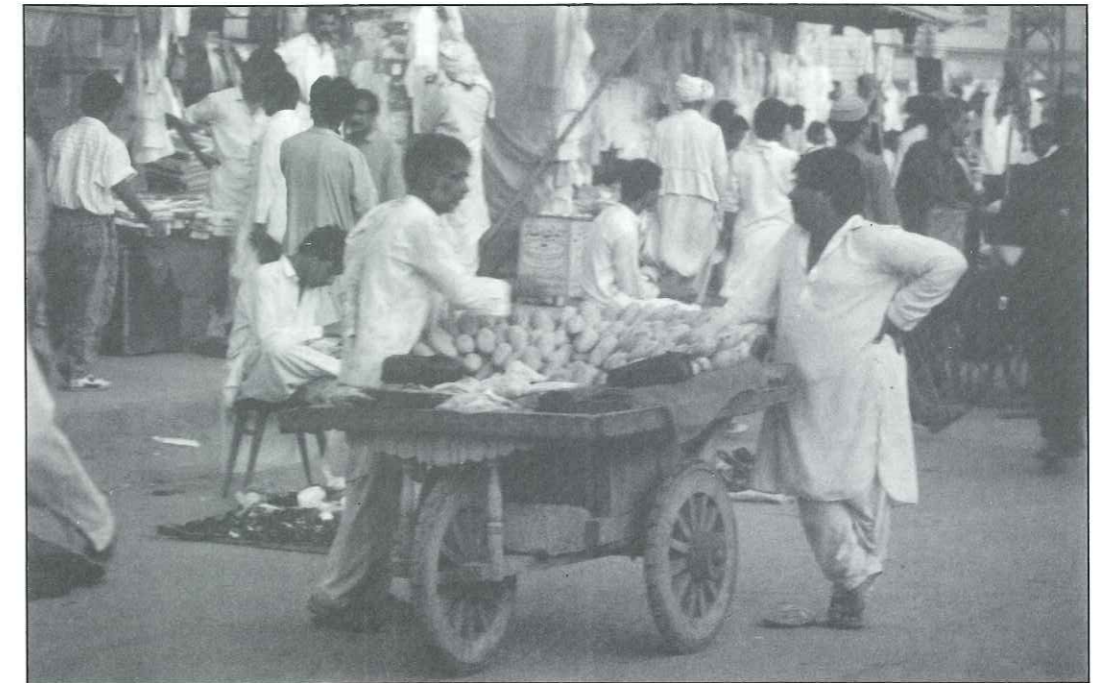
créixer sense control i en detriment de la "seguretat" del conjunt (la Terra).

Escassa conscienciació

És necessari remarcar el grau de superficialitat amb què, la major part dels ciutadans valora aquest assumpte. La versió oficiosa del medioambientalisme és la carota verda de la tecnocràcia que no ofereix alternatives a l'actual sistema del món sinó la difusió d'una "preocupació pública" astutament manipulada a la qual no se li dona

l'opció de canviar res sinó la conigna de no embrutar tant, cosa que tampoc serveix de gran cosa

les campanyes d'ajut als països en guerra, i (o) no desenvolupats, la divulgació dels temes



(Foto: Juanjo GARRA)

perquè, per exemple, la gent continua abocant la brossa on li sembla.

Coses senzilles que podem fer per tirar endavant:

En aquest sentit, i a fi d'anar consolidant una plataforma cultural sobre la naturalesa, mai no seran prou els articles sobre el tema, les recollides voluntaristes de brossa, les campanyes per a l'estalvi d'aigua i energia, el reciclatge de materials i les diades de l'arbre dels ajuntaments, les jornades de la "bici",

científics, les polèmiques sobre la moratòria de cacera de les balenes, l'educació ambiental a les aules, el foment d'un alt nivell intel·lectual dels ciutadans... I, amb paciència i un necessari optimisme, expressar i difondre el goig d'aprendre de la naturalesa per tal de contribuir a la creació d'aquesta nova i —indefugible— ètica que ens ha de permetre resoldre aquest gran entrellat de final de segle.

Joan Aranès i Clua

VIRGILI PARDO

GESTOR ADMINISTRATIU - GRADUAT SOCIAL

ASSESSORIA FISCAL

Av. Francesc Macià, 31, 2n. - 2a.

Telèfon 973/23 62 07

Fax 973/24 20 17

25007 LLEIDA

Estrets del Sinaií

PAISATGE bíblic. Cruïlla històrica. Una desolada extensió de roca i desert. La península del Sinaií. A Est i Oest vorejada per la Mar Roja, escenari de dos dels estrets més estratègics del planeta: el de Tiran al golf d'Àcaba i el de Gubal al golf de Suez, antesala del seu canal.

L'ocupació dels passos de Tiran per part d'Egipte el 1967, i la posterior reacció israelí, varen engegar la Guerra dels 6 Dies amb l'annexió de tota la península del Sinaií per part dels jueus. Els acords de Camp David van revertir el territori un altre cop a Egipte en successives etapes que van finalitzar el 1989. Avui dia, encara, s'han de travessar diverses línies de control de les forces multinacionals que vetllen pels acords esmentats per poder accedir a la zona dels estrets.

Enrera, però, resta encara viva la memòria de civilitzacions que varen recórrer el territori en el seu pas per conquerir i bastir imperis o de pobles en éxode o peregrinació.

El turisme ha substituït, avui dia, els antics transeünts. Els pocs beduïns que hi habiten reben l'aigua a través de conduccions des del Caire i en alguns casos l'electricitat també hi és present.

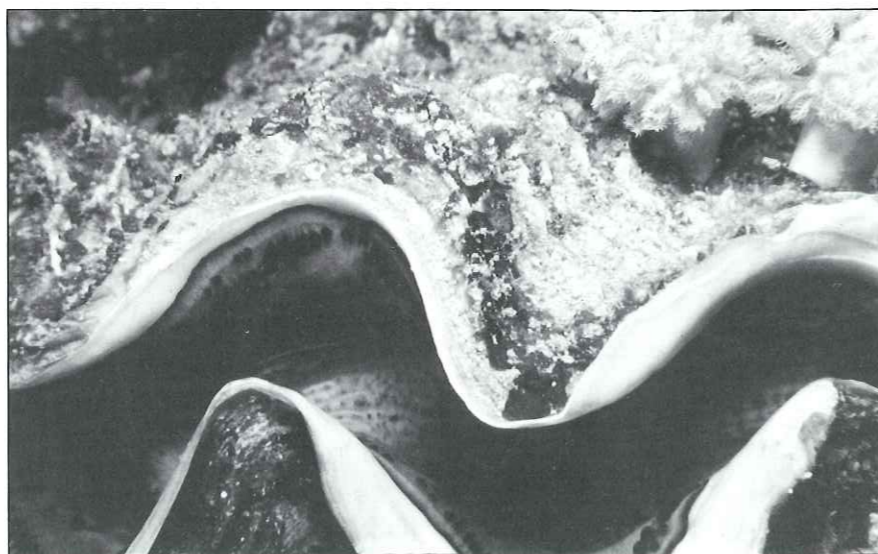
Durant un període d'un any he tingut l'oportunitat de fer el recorregut d'aquesta península legendària a través de bona part de les seves costes. En tres viatges força diferents entre si he pogut gaudir d'una fauna i uns paisatges que he plasmat en imatges. Aquestes línies i les fotos que ho acompanyen en són un recordatori.

Tiran

Hi ha un paisatge colpidor com pocs. És l'estret de Tiran. Les siluetes fantasmals de diversos vaixells encallats en els esculls de corall recorden la pau dels cementiris, en aquest cas de vaixells. El "Lolulia" n'és el més ben conservat en posició

d'estar navegant en superfície malgrat fer gairebé vint anys que va topat amb un escull. És una de les imatges que tinc gravades del primer viatge. L'altra és el contrast que suposa la mort en el mar de l'arena del desert i l'esclat de vida que s'hi produeix.

A través d'un mil·lenari procés de construcció, el corall ha anat bastint un regne de calç que serveix de protecció a les criatures més diverses. Tots els colors del món es donen cita entre formes i estructures insospitades que van des d'alcionaris d'esquelet tou i colors llampants, fins a coralls de foc, de perillós contacte, doncs provoquen ferides similars a les cremades si ens toquen la pell.



(Foto: Josep M. CASTELLVÍ)

Sinaií Sud

En aquest escenari les immersions esdevenen obsessives. Des de Ras Nasrani a Tiran la costa Sud del Sinaií ens du al Shark Reef situat a la punta de Ras Muhammed. Està considerada una de les immersions més boniques i completes del món. Entre taurons de tota mida, hom pot passejar entre tortugues que mengen corall sense perdre la calma i es permeten d'observar tranquil·lament el visitant terrestre. Hom pot creuar-se també amb fugisseres ratges de punts blaus que

passen aixecant defensivament la cua dotada d'un punxó verinós. Entre les esclatxes les morenes surten curioses a mirar. No hi ha agressivitat en cap moment. Ni tan sols en el peix pedra, veritable rei del camuflatge, que resta immòbil durant setmanes senceres en el mateix lloc prenent l'aparença d'un pedrot o un fragment de corall rugós; un verí, mortal en pocs minuts, li serveix per assegurar-se la subsistència. N'he vist alguns en diverses circumstàncies i en cap moment no han pres una actitud ofensiva contra mi. Al contrari, varen haver d'aguantar el malsón d'una sessió fotogràfica amb objectius i flashos de tota mena. Pot ser que vulguessin esdevenir famosos?

Acompanyant aquest paisatge les primeres restes d'empremta humana s'escampen pels pendents de l'escull. Un naufragi, el "Yolanda" carregat de contenidors plens de tasses de water ens mostra la desagradable conseqüència de l'acció humana sobre el medi natural. Ferros retorçuts i sanitaris configuren un paisatge surreal però que fa pensar.

Gubal

Creuem l'estret de Gubal a través de diferents esculls d'aigua trans-

parent fins arribar a les illes de l'estret.

Aquí els fons són encara poc visitats en estar força allunyats de la costa i es conserven en un estat encara més natural que els propers a les zones turístiques. Grans pendents de corall en forma de tables s'obren sota la nostra embarcació. Estan intactes en tota la paret. Poca gent hi ha passat. Tot i això els vestigis humans s'hi fan evidents amb un nombre important de naufragis. Un d'ells el "Dunravon" es va enfonsar fa uns 100 anys i diuen que portava els tresors de Lawrence d'Àrabia. Sigui com sigui, del vaixell poca cosa en resta i hom pot trobar-lo enfonsat de cap per avall tot ple de peixos de "vidre" en el seu interior. Del tresor, paraula, que ni un "duro".

El "Carnatic" és un altre clàssic dels naufragis. Carregat d'ampolles de cervesa, totes trencades avui, aquest veler immens va xocar de proa amb els esculls de Abu Nuhas. Passejar-se per la seva estructura representa fer una passejada per la història de la navegació i permet imaginar-se com eren els velers de fa 100 anys.

De sobte em trobo un gran napoleó que em mira a l'espera d'aconseguir quelcom per menjar. No duc res i tampoc no li donaria. Aquests impressionants peixots es tornen agressius en el moment que reben algun aliment i no poden entendre que ja se t'ha acabat. Excitats continuen empenyent i xuclant tot allò que pugui contenir menjar i en alguns casos la situació pot esdevenir perillosa si el peix és prou gran i arrossega el bussador. Tenen un gran

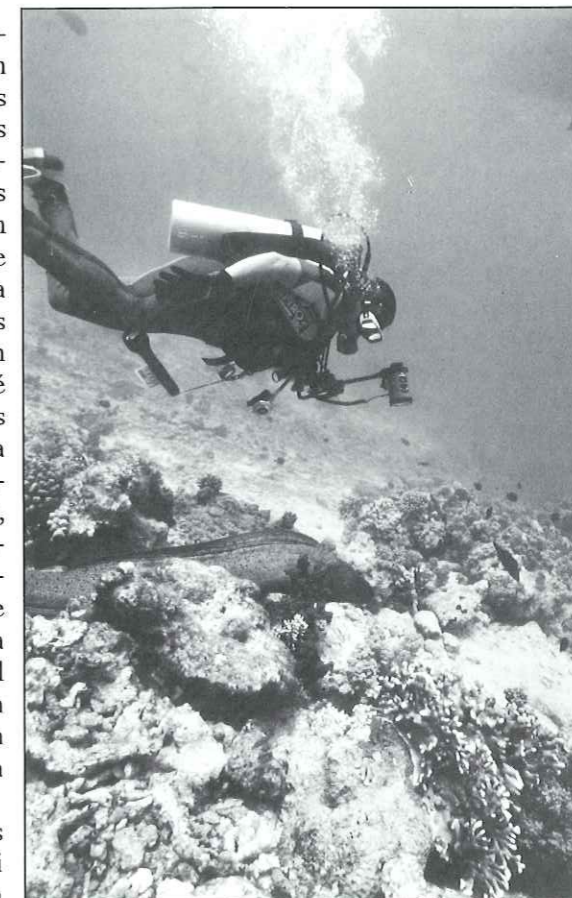
bony al cap que els serveix per colpejar el corall que després mastegen amb les poderoses dents. Poden arribar a mesurar dos metres i la seva aparició sempre provoca expectació.

Pel voltant de les restes del "Chris Ulherk" hom pot trobar també grans serrànids, parents dels nostres neris mediterranis. S'amaguen entre les restes del que fou un gran vaixell de càrrega i que avui dia encara es dreça en un fons de 25 metres destacant contra la llum de la superfície. També va xocar contra els esculls i un dels seus pals aflora la superfície. Quan estàvem acabant la immersió, una falsa maniobra, a deshora, en què ens vam deixar un tros de la quilla de la nostra embarcació. La veritat és que en aquell moment ens pensàvem que hi deixàvem quelcom més, però la cosa no va passar d'un ensurt.

Després d'uns quants dies de recórrer les illes i esculls arriba la temuda hora de tornar. Enrera quedaran 60 immersions amb una profunditat màxima de 61 metres. 12 immersions nocturnes i innombrables capbussades a pulmó lliure. Es van recórrer quasi 400 milles per obtenir un arxiu fotogràfic de gairebé 3.000 fotografies.

Malgrat descobrir de nou que em marejo als vaixells, hi ha quelcom de mi que resta en aquells pai-

satges. Tal vegada és la llum o la sensació d'estar on sempre has estat de pensament. El sol es va amagant per darrera de les muntanyes tenyint de roig la superfície del mar. A



(Foto: Josep M. CASTELLVÍ)

Lleida la boira deu estar fent de les seves.

Sharm el Sheick, octubre de 1991, abril de 1992, desembre de 1992.

Josep M. Castellví Viladegut
(SAS-CELL)



SUBBEST
ACTIVITATS SUBAQUÀTIQUES

**AIRE,
LLOGUER
I VENDA
DE MATERIAL SUBAQUÀTIC**

☎ 973/22 02 51 - 24 96 71 - 23 61 27
C/. Daunois, 21 (Secà de Sant Pere)
25005 LLEIDA



Grup Espeleològic Lleidatà

Dia 24 de gener:

Avenc de Costa Dreta a Collbaltó. Es tracta d'un pou únic amb diversos replans, pel seu descens són necessaris 120 m. de corda i 12 ancoratges per spit i una boga pel separador d'entrada. Hi érem en Jordi Boldú, en Josep A. Farré, en Lluís Pérez, el Soci i en Josep Lluís Gàzquez.

Dia 7 de febrer:

Forat Micó a la Muntanya de Sal de Cardona. Interessant cavitat formada per la circulació d'un petit curs d'aigua que travessa la Muntanya de Sal amb una total de 640 metres de recorregut i 25 de desnivell. Són de destacat les estalactites i excèntriques així com les vetes ondulades

dels entrants plegats. Sortida formada per Jordi Boldú, Josep Lluís Calderó, Soci, Jaume Garcia, Elena, Antoni i Asling Satorra, Maria O'Neil, Josep Lluís, Norbert i Andreu Gàzquez i Carme Casals.



Secció d'Escalada i Alta Muntanya

— Via TÀRREGA, 200 m. Max. Dif. 5b, a la Roca dels Arcs (Vilanova de Meià, per Montse Espinal, Xavier Vilardell, David Espinal (12 anys) i Albert Cortés.

— Via CONILL EIXERIT, 60 m. Max. Dif. 5b, a la Roca dels Arcs (Vilanova de Meià, per Jordi Masià, Montse Espinal, David Espinal (12 anys) i Albert Cortés.

— Via ISAAC-GABRIEL, 150 m. Max. Dif. 6a, a Sant Llorenç Montse Espinal, Jordi Masià.

— Via MARTINETTI, 100 m. Max. Dif. 5blc, a la Paret de la Formiguera (Sant Llorenç), per Jordi Mayor, Eduard Ribes i Lluís Olóndriz.

— Via CATETER, 70 m. Max. Dif. 5c, a la Paret de la Formiguera per Pepito Terraza i Jordi Marmolejo.

— Via L'ÚLTIM BURIL, 280 m. Max. Dif. 5c, a Collegats, per Lluís Olóndriz, Eduard Ribes, Albert Cortés i Xavier Vilardell.

— Via ESPERÓ ADAMELO, 200 m. Max. Dif. 5c, a Riglos, per Lluís Olóndriz, Eduard Ribes, Jordi Gàzquez i Jordi Mayor.

— Via JORDI ANDREU, 150 m. Max. Dif. 5c, a Sant Llorenç, per Montse Espinal i Albert Cortés.

— Via ESPERÓ ADAMELO,

200 m. Max. Dif. 5c, a Riglos, per Elisenda Pardell i Jordi Martínez.

— Via ESPERÓ ADAMELO, 100 m. Max. Dif. 5b, a Santa Anna. Materials: alguns empotradors i/o friends. Per Xipi, Ignasi Vilarasau i Jordi Martínez.

— Via CARLES, a la zona de Gorros de Montserrat, 100 m., V- per Eduard Albesa i Juan Izquierdo.

— Canal Roja al Pedraforca, pic superior, 2.498 m., paret nord, 400 m.-PD 45º de neu i IIIº mixt mantingut, per Eduard Albesa i Pau Salla.

Esquí de Muntanya

Primera sortida de debutants: Port de la Bonaigua - Tuc de la Llansa (10 gener 1993)

La primera sortida de debutants d'aquesta temporada era prevista a la Serra de la Menada, donat el bon regust que ens va deixar la temporada passada; no obstant, aquest any no va poder ser; després de tenir molt bona neu tot el mes de desembre, una forta i curta ventada, ho va despullar tot i va caldre buscar, amb certa urgència, un altre lloc adient.

Finalment es va decidir d'anar cap al Tuc de la Llansa, sortint des del Port de la Bonaigua. El dia no es podia presentar millor: el temps estable, la neu suficient i la gent força animada i nombrosa (més de cinquanta participants) amb totes les

categories representades (debutants, no debutants, experts, nens, acompanyants i infanteria); al Port posada de pells i "pit amunt" entre "pales penjades" i "culoirs" amenaçants (més o menys). L'aspecte del Tuc va ser massa pels debutants i s'optà per assolir un cim "alternatiu" més a l'abast; i com sempre, els tossuts cap al Tuc.

El descens fou d'allò més variat; per alguns de "conya", per d'altres "força bé" i per pocs "un altre cop m'ho pensaré". Un únic incident-accident, gairebé ja a baix i que es va haver de resoldre a l'Hospital de Vielha, va enterbolir un xic la jornada.

Hi érem la Mercè i el Jordi, la Carina i el Rosendo, la família Vice-

do, la Mercè i el Carles; l'Andreu, l'Helena i la Núria; la Maria, el Jordi i la Mireia; la Lluïsa, la Magda i la Neus; el Juanjo i l'Assumpta, el Feliu i la Núria, el Lluís Gómez i la Montse, Jordi Bardia, l'Anna Pari, la Teresa Serentill i el Pep, l'Aleix i la Merche, el J. M. Iglésies i la Dolors Tarragó; tampoc no hi faltaven el Charles, el Paulí, el Jordi Jové, l'Anton Tarragona, l'Eduard Albesa, el Monerris; també en Carles Hernández, Josep Saras, Àngels Prats, Quim Alade, Cristina, Xavi d'Aitona, l'Aranès, Joan Seira, Pere Esterri, Vilimelis, Castro, Oscar Oliver. La Margarida Falguera com a vocal i l'Agustí Ardiaca com "assistent".

Per Lapònia amb BTT

EL "mountain bike", una altra fita per al muntanyec?, i per què no? Aquesta fou la pregunta que em vaig fer quan, després de fullejar diferents reportatges d'aquest esport en algunes revistes, em decidia, junt amb un company de Barcelona, a fer la travessa de la Lapònia amb BTT.

Escalada, alpinisme, esquí..., per què no canviar i fer quelcom diferent? Ho vam comentar com un projecte i aviat vam optar per passar l'estiu a "lloms" de la bici, descobrint que és un mitjà de transport fabulosos.

—Què et sembla pujar fins al Cap Nord amb bicicleta?

—Fet.

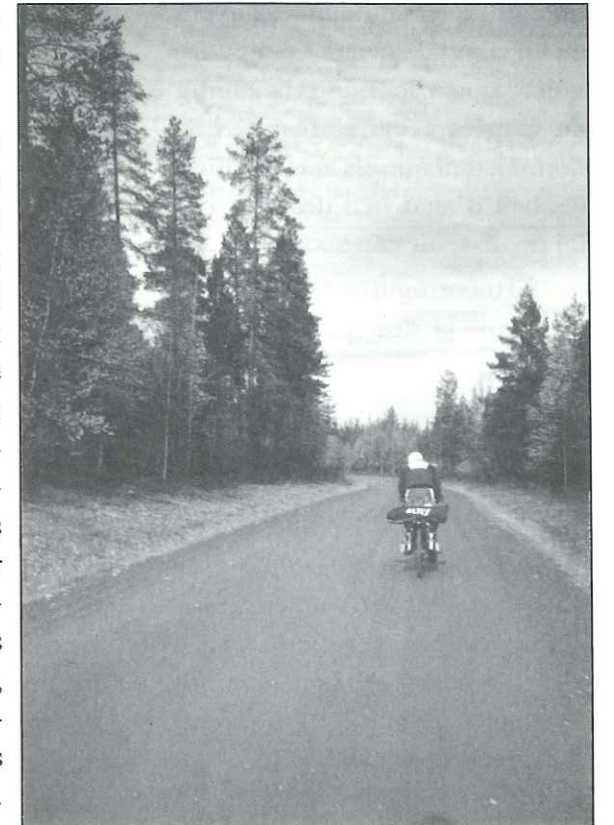
Després d'aconseguir les vacances el mateix mes, setembre (encara que no és el millor temps per anar-hi), començarem a preparar-ho tot. Ens vam dividir la feina i ràpidament vam buscar el material necessari: alforges (gràcies Paulí i Aleix), roba (malles, ferros, "gore-tex"...), eines, i a la fi ens decidim a anar-hi amb tren

—algun avantatge tindrà el treballar a la RENFE.

Agafem el tren a Barcelona i, després d'uns tres dies, arribem a Hèlsinki, un altre tren i ja som a Rovaniemi (Finlàndia), la ciutat on comença el Cercle Polar Àrtic i on acaba la xarxa de trens d'aquell país. És una ciutat paradisiàca per als esportistes, pistes de tir amb arc...). Les bicicletes arriben dos dies més tard que nosaltres, tot i que les havíem facturat una setmana abans de sortir de Barcelona.

Llavors vam començar el recorregut. La pluja, com ja ens van avisar a Rovaniemi, serà la constant de tot el viatge. Trobem tot tipus de camins, carreteres nacionals, pistes..., sort que ens vam decidir per la bicicleta de muntanya:

—Com costa d'arrossegar aquest mort, noi!



—Sí, i mira com n'està d'enunvolat! Només faltava trobar cartells de "900 Kms Kappnord". Buff!

L'estat de les nostres carreteres canvia, de vegades trobem pistes enfangades. Hi ha moltes seccions amb obres, però cal

Cicles Simó

Distribuïdor oficial:
ESPECIALIZED
MARIN
TREK

Balmes, 27
☎ 973/23 19 24
25006 LLEIDA

destacar el super-respecte dels automobilistes envers els ciclistes i els vianants. Nosaltres només vam sentir dos cops de botzina a la nostra esquena i va ésser perquè en aquell moment estàvem en un canvi de rasant i era un revolt... L'aparició de rens enmig de camins i carreteres és ben normal, tant que els automobilistes han d'anar ben desperts per tal de no tenir cap accident.

El recorregut que ens havíem proposat, ja des de Lleida, era anar des de Rovaniemi cap al Cap Nord (ja dins de Noruega) i baixar per aquella banda, però la neu ens va detenir a Alta.

La temporada de campings ja havia passat (al setembre el 95% ja han tancat), per tant vam dormir als pocs que vam trobar oberts, a la tenda i, fins i tot, una nit d'hotel. La humitat en aquests països és impressionant (no vaig arribar a comptar el número de ponts i pontets que vam passar) i és força incòmode muntar i desmuntar la tenda en aquestes condicions, ja que no tenia temps d'assecar-se. El temps va estar sempre encapotat i plovia pràcticament tots els dies.

Les etapes que ens vam proposar fer van basar-se en mapes que teníem de Lapònia i el Cap

Nord, sempre intentant que acabessin en llocs grans (gràcies Jordi Boldú). De totes maneres, a mida que pujàvem més al nord les poblacions eren més petites i el terreny més àrid, i quan vam arribar a la tundra el fred era realment intens.

Una etapa la vam finalitzar a l'entrada del Parc Natural de Lemmejoki, el més gran d'Europa, amb uns boscos i una fauna que ens van deixar bocabadats.

El nostre ritme va ser no parar cap dia ja que les pluges eren, cada dia que passava, més freqüents. Encara que duguis "goretex" i forro t'acabes calant quan vas amb bici.

Després de passar per pobles com Kittila o Inari (els turistes japonesos ens crivellaven a fotos quan arribaven a la frontera noruega) fem cap al primer poble de Noruega, Karasjok. A la gent se'ls noten els trets entre "axinats" i asiàtics, cal no oblidar que els lapons o "samis", com ells mateixos s'anomenen, són parents dels esquimals.

L'etapa més característica va ser la finalitzada a Pokka. Encara que estava marcat al mapa com a poble mitjanament gran, va resultar ser un parell de cases i una granja d'una vella lapona on

assecaven pells de ren. En veure'ns arribar fets pols ens van oferir la seva hospitalitat en una mena de caseta vora la seva. La dona no parlava gens d'anglès i gràcies als gests (l'últim mitjà que ens quedava per entendre'ns) aquella nit vam poder sopar calent. Vestits amb la seva típica vestimenta i asseguts a la llar de foc amb ells ens va fer viatjar mentalment, per un moment, al país dels "trolls".

D'altra banda, pel que fa a l'alimentació, no va ser tot l'equilibrada que haguéssim volgut, i per això sempre portàvem a les alforges de la bici menjar per si no en trobàvem. Tampoc no ens vam poder escapar de tastar el fabulós salmó de què disposen en aquest països, així com la carn de ren, molt semblant a la vedella.

La conclusió que traïem de la nostra aventura és molt positiva. una activitat diferent, però que, per això, no deixa de ser interessant i una cultura, la lapona, que ens ha aportat noves vivències sobre una raça tan hospitalària com poques n'hi ha.

Aquesta "moguda" la vam realitzar l'Adolf Castro i el Josep Lluís Palazuelo, de Barcelona.

Adolf Castro

König - Ludwig

CONTINUANT amb el costum de participar, com a mínim un cop l'any, en marxes populars d'esquí de fons d'altres països, enguany vàrem modificar el calendari habitual canviant la Marxa Beret per la 22 König-Ludwig-Ski-langlauf.

La König-Ludwig compta amb quatre distàncies: 7 km. anomenada "Chiquita Mini-Kini", per a nens; 15 km., 30 km., les tres en tècnica lliure i 55 km. en tècnica clàssica, la més popular de totes i que forma part de la World-Loppet Ski-Races.

Així, el 4 de febrer cap al tard, el Joan Ramon, la Montse, la Tere, el Josep i la Núria, ens trobàvem a l'àrea de Bellaterra amb els amics del Centre Excursionista de Catalunya i en l'autocar amb lliures marxàvem cap a Baviera.

Després de gairebé un dia de viatge, amenitzat una estona pel concert d'acordió que ens va oferir l'Abel, arribàvem al poble d'Oberammergau on calia recollir la documentació i els dorsals per tal que tot estigués a punt.

Oberammergau, encerclat pels Alps de l'Ammergau, es troba situat a uns 20 km. de Garmisch-Partenkirchen, molt a prop de la frontera austríaca. Amb 5.000 habitants aproximadament. Destaca per les cases pintades, pels nombrosos tallers artesanals d'escultures de fusta i sobretot per la representació de la Passió, que es fa cada 10 anys (la propera l'any 2000) des de maig fins a setembre i que dura tot un dia, amb un descans a l'hora de dinar.

El dissabte dia 6 ens tocava córrer als participants en les curses de 15 i 30 km. Per algunes persones aquesta era la primera experiència a la neu, ja que havien après a esquiar a la platja de la Barceloneta. Arribàvem al lloc de sortida, al poble d'Ettal (després d'equivocar-nos i anar a l'arribada a Oberammergau) amb el temps una mica just i per aquest

motiu quan donaren la sortida a les 9 en punt, alguns encara intentàvem que ens enceressin els esquís, fent la nostra sortida particular quan vam estar a punt.

El recorregut ens va agradar força, sobretot els trams dins el bosc, encara que vam trobar a faltar una mica més de desnivell.



(Foto: Núria SOLÉ)

Acabades les curses vam anar al Polisportiu on ens donaven dinar i qui vulgués podia dutxar-se. A la tarda un tomb pel poble i cap a sopar i després un vi calent i música d'acordió. Encara vam tenir temps de trobar la taverna del poble on, no sabem perquè, ens van prendre per japonesos.

El diumenge la cursa important: els 55 km., amb un recorregut molt interessant que travessa la frontera austríaca i passa pels jardins del castell de Linderhof, el preferit, segons diuen, del rei Lluís II de Baviera.

Els qui no participàvem vam escollir diferents maneres de passar el matí: uns van esquiar seguint, més o menys, l'itinerari de la cursa, altres van passejar per Oberammergau i els restants vàrem comprovar com el desconeixement de l'alemany no impideix fer auto-stop i aconseguir que ens portin fins a Linderhof per tal d'animar els corredors a mitja cursa. Fins i tot tin-

guérem temps de visitar el castell.

Altre cop fent dit férem cap a l'arribada i allà, durant el dinar al polisportiu, ens vam assabentar de les "incidències" del matí:

—La meitat del grup tenia problemes intestinals, la qual cosa era greu si tenim en compte que alguns dels afectats participaven a la cursa

i de tant en tant havien de buscar un racó discret.

—Una noi del grup s'havia trencat la clavícula fent esquí alpí i l'havien traslladada a l'Hospital de Garmisch.

Un cop tots a punt iniciàvem el viatge de tornada amb una parada a l'Hospital per assabentar-nos de l'estat de l'accidentada, a qui calia operar, i per a què s'organitzés el trasllat a Barcelona.

A la nit el ja típic sopar amb pa amb tomàquet i pernil, acompanyat de cava i després visites a la nostra "camareta" per tastar la grapa que havíem comprat en la primera àrea de servei italiana.

De l'allotjament destacar que ens van repartir entre la fonda i cases particulars d'Altenau, a 10 km. d'Oberammergau, i que el nostre estatge era de somni.

Núria Solé i Domingo

 **Unipreus**

*...Amics de l'esport
...Amics de l'aventura*

A la llum de la lluna

TREBALLAR en una estació d'esquí és una feina més monòtona i avorrida del que podria semblar. Així és que tip de veure les muntanyes al davant mateix dels nassos sense poder anar-hi, vaig començar a pensar fer alguna cosa més que veure passar gent, vestida de manera estrofolària passejant amunt i avall. El problema és que per les festes de Nadal treballàvem cada dia, i no hi havia temps per a res. És clar que d'ací a pocs dies seria lluna plena, i potser es podria intentar alguna sortida nocturna... La meua imaginació comença a treballar i aviat trobo un itinerari ideal fins a un cim que encara no he fet: la punta Passet de 3002 m. al massís dels Beciberris. El company ja és més difícil de trobar, intento ensarriar algun company de feina (que la nit és molt llarga, que la lluna és molt maca, etc.), però em fan una mirada estranya pensant que m'ha afectat el mal d'alçada.

Quan arriben els dies de lluna plena encara no he trobat company, però he decidit d'anar-hi igualment encara que sigui sol. Així un divendres a la nit

després d'haver sopat (amb un café carregat inclòs), i sota un cel net, il·luminat per la lluna pujo amb el cotxe fins a Caldes de Boí. A les 10:00 p.m. em poso a caminar pel costerut camí que puja al pla de la Cabana. A partir d'ací el camí ja és difícil de trobar, però unes petjades a la neu m'ajuden a arribar als estanys Gémena sense gaires contratemps. Després agafes unes rampes nevades que em porten fina a una llarguíssima aresta que arriba a la punta Lequetre. Quan per fi hi arribo, m'hi estic una estona contemplant el curiós espectacle que la lluna em deixa veure.

Des d'ací veig la cresta que porta fins a la punta Passet. D'aquesta aresta n'havia sentit diferents versions, i era una mica la incògnita d'aquesta ascensió, ja que no coneixia gaire bé el seu grau de dificultat, o si calia fer algun "rappel", de totes maneres no porto corda ni material, però després de superar algun pas delicat degut a la neu que recobreix l'aresta, a les 2:00 a.m. sóc dalt de la punta Passet, menjant quatre ganyips enmig de la tranquil·litat més absoluta. D'ací veig el Comaloforno a dues pas-

ses, però com que ja l'he fet passo d'arribar-hi, a més no em puc descuidar gaire si vull arribar puntual a la feina.

La baixada no té gaire història, sobretot perquè anava mig endormiscat i només recordo les ganes que tenia d'arribar. A les 6:00 a.m. tornava a estar a casa, i després de dormir una hora escassa ja estava preparat per a una nova jornada de treball. Naturalment, aquell dia vaig anar una mica apurat a la feina, però quan els companys em preguntaven no hi havia problema, explicava que havia sortit de marxa a la nit, i ja se sap...

Nota: Per realitzar qualsevol excursió d'aquest tipus és interessant de fixar-se uns dies abans en el recorregut de la lluna en la zona desitjada, per tal de saber les zones que estaran a la llum i a l'ombra a mesura que va passant la nit i la lluna va canviant de posició; i d'acord amb això adequar el més possible l'itinerari a realitzar. De totes maneres encara que sigui lluna plena es recomana portar el frontal amb una pila de recanvi nova. Les ulleres de sol no fan falta.

Jordi Marmolejo Angrill

La muntanya i els poetes

La pàtria

Adéu-siau, turons, per sempre adéu-siau, oh serres desiguals, que allí, en la pàtria mia, dels núvols e del cel de lluny vos distingia, per lo repòs etern, per lo color més blau. Adéu, tu, vell Montseny, que des ton alt palau, com guarda vigilant cobert de boira e neu, guaites per un forat la tomba del Jueu, e a mig del mar immens la mallorquina nau.

Jo ton superbe front coneixia llavors, com conèixer pogués lo front de mos parents; coneixia també lo so de tos torrents, com la veu de ma mare o de mon fill los plors. Mes, arrencat després per fets perseguïdors, ja no conec ni sent com en millors vegades; així d'arbre migrat a terres apartades, son gust perden los fruits e son perfum les flors.

Què val que m'haja tret una enganyosa sort a veure de més prop les terres de Castella, si el cant dels trobadors no sent la mia orella, ni desperta en mon pit un generós record? En va a mon dolç país en ales jo em transport, e veig del Llobregat la platja serpentina, que, fora de cantar en llengua llemosina, no em queda més plaer, no tinc altre conhort.

Plau-me encara parlar la llengua d'aquells savis, que ompliren l'univers de llurs costums e lleis, la llengua d'aquells forts que acataren los reis, defengueren llurs drets, venjaren llurs agravis. Muira, muira l'ingrat que, en sonar en sos llavis per estranya regió l'accent natiu, no plora; que, en pensar en sos llars, no es consum ni s'enyora, ni cull del mur sagrat la lira dels seus avis!

En llemosí sonà lo meu primer vagit, quan del mugró matern la dolça llet bevia; en llemosí al Senyor pregava cada dia e càntics llemosins somiava cada nit.

Bonaventura C. Aribau (1798-1862)

ARIBAU és un cas únic i curiós, ja que el seu nom apareix en totes les històries de la Literatura Catalana per un sol poema: *l'Oda a la Pàtria*. La poesia fou publicada al diari varceloní *El Vapor*, el 24 d'agost de 1833. El poeta l'havia enviada des de Madrid, on ell treballava llavors amb el banquer Gaspar de Remisa. Havia escrit aquests versos per felicitar l'onomàstica al seu patró, un català com ell, exiliat en terres de Castella. Ben aviat, els crítics van considerar el poema com el punt d'arrencada de la Renaixença, i això explica la transcendència literària d'aquests versos.

L'Oda a la Pàtria comença precisament amb un cant a dues muntanyes mítiques de Catalunya: Montserrat i el Montseny. La muntanya com a matèria poètica és fruit del Romanticisme, el qual considera aquests indrets com els més sublimes del paisatge. A partir d'ara, els nostres poetes s'emocionaran davant les muntanyes, tot plasmant en versos els seus sentiments. A més d'aquestes dues, Montjuïc i el Tibidabo seran les primeres muntanyes que embadaliran els nostres poetes. De fet, la Renaixença fou en un principi un fenomen barceloní, i doncs, no ens ha d'estranyar que sovint aquests poemes tinguin un regust "camacu". El Pirineu no serà poetitzat fins a finals del segle XIX, quan Verdaguer se'l trepitjarà de cap a cap, des del Canigó fins a la Maladeta.

L'Oda a la Pàtria s'estructura en sis octaves de versos alexandrins (6+6), amb rima consonant. Després d'un cant als turons montserratins i al vell Montseny, el poeta confessa el seu enyorament en terres de Castella. L'elogi a la llengua materna - llavors anomenada *llemosí* - ocupa bona part de la tercera, quarta i cinquena estrofa. Finalment, els quatre darrers versos delaten la intenció del poema: felicitar el seu patró.

Quant al model de llengua, Aribau s'inclina pel català dels clàssics medievals. Per això, hi abunden arcaïsmes: e (i), la manca de desinència de la primera persona (sent, parl, transport, en lloc de *sento, parlo, transporto*), muira (*mori*), ix (*surt*) i algun altre. En fi, per a tot els muntanyencs, és una satisfacció que la Renaixença del nostre país arrenqui amb uns versos dedicats a la muntanya.

Pep Coll



LADA NIVA 4 x 4

el cap de la cordada

TRACCIÓ A LES 4 RODES.
MOTOR DE 1.600 C.C.
SUSPENSIÓ INDEPENDENT A LES 4 RODES.
BLOQUEIG DELS 2 DIFERENCIALS: NO PATINA MAI.

DISTRIBUIDOR: AUTOMOBILS MIRADA - Alcalde Rovira Roure, 38 - T. 235252 - LLEIDA

Programa de sortides primavera 93

- 28 de març** **SERRA DE PRADES**
Itinerari: Les masies, la Pena, Cogullons, Mola d'Estats, Mola de Roquerola, la Farena.
Durada aprox.: 5'30 h.
Conjuntament amb el Centre de Lectura de Reus.
- 4 d'abril** **MONTSEC**
Itinerari: Feixent inferior de Carlets.
Durada aprox.: 4 h.
- 18 d'abril** **DE LA VALL D'ALINYÀ A LA RIBERA D'ORGANYÀ**
Itinerari: Alinyà, Coll de la Maçana, Coll Durau, amb la recerca del dolmen, Clarià, la Sala, Romanís, Fígols i Organyà.
Durada aprox.: 4'50 h.
Conjuntament amb el Centre de Lectura de Reus.
Sortida apta per fer a **peu o amb bicicleta.**
(Veure article en la Revista Aresta n.º 1)
- 25 d'abril** **RECORREGUT PER LES SERRES DE SET COMELLES I CAMPORAN**
Itinerari: Travessa de Serradell a Cèrvoles, amb visita del dolmen de Cèrvoles.
Sortida de bicicletes de muntanya.



IV Curs de Descens Esportiu de Barrancs PROGRAMA

- 28 de maig** Presentació del Curs i Xerrada sobre Material i Tècniques de Progressió.
30 de maig Sortida al Barranc de Viu de Llevata.
4 de juny Xerrada sobre Tècniques especials.
6 de juny Sortida als barrancs de Cueva Cabrito i Alborceral.
11 de juny Xerrada sobre Prevenció d'accidents.
13 de juny Sortida al Barranc de Consusa.
18 de juny Xerrada sobre conservació de la natura i Cloenda del Curs.
- PLACES LIMITADES A 20 CURSETISTES.** Per més informació adreceu-vos a la Secretaria del Centre a partir del dia 1 de maig.

Activitats programades. Espeleologia

- 9 a 12 d'abril** Setmana Santa a Guadalajara, amb la visita a la cova del Tornero (11 km. dels que s'en visitaran 3,5), Sima del Bochorno (-149) entre altres. Dificultat: Tots nivells.
Vocal: Jaume Garcia (28 05 44).
- 25 d'abril** Avenc de l'Espluga (-123 m.) a Sant Llorenç del Munt.
Dificultat: Iniciació. Vocal: Soci (15 03 21).
- 9 de maig** Grallera de Guara (-278 m.) a la Serra de Guara.
Dificultat: Elevada. Vocal: Josep Lluís Gàzquez (15 03 21).
- 23 de maig** **INICI TEMPORADA BARRANCS** amb el Barranco de las Gloces i Barranco del Furco.
Dificultat: Iniciació. Vocal: Jordi Clariana (26 88 29).
- 28 de maig a 18 de juny** **IV CURS DE DESCENS ESPORTIU DE BARRANCS.**

NOTA: Es recorda a tots els interessats que per participar en les activitats del Grup es obligatori estar en possessió de la tarja de la federació Catalana d'Espeleologia de l'any en curs.



Al servei de tothom
des de 1896

IMPREMTA



SISÓ IMPRESSORS
ARIANA

C/. TEMPLERS, 11
☎ / Fax (973) 26 20 38
25002 LLEIDA



*... A l'hivern
sempre a*

la tenda

Passeig de Ronda, 84 - ☎/Fax (973) 28 01 61
25006 LLEIDA

ESPORTS albalat

● Preus ESPECIALS pels Socis del CENTRE

Avgda. Madrid, 7 • 25002 LLEIDA

☎ 973/26 62 11 - 26 62 67 • Fax 973/27 45 67

ARESTA

*la revista del Centre.
Participa-hi!*



ARESTA

