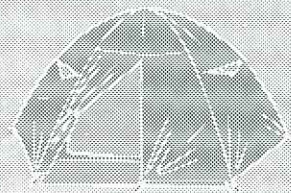


ARRIESTA

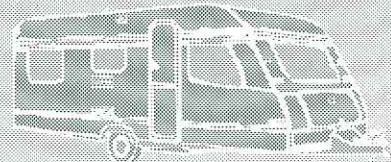


De cap a les vacances.

A Ribes Camping
hi trobaràs tot allò que
necessites per entrar
de cap a les vacances:
tot el càmping,
el caravanning
i la nàutica.



Camping per a tots:
tendes, remolcs i accessoris.



El millor en caravanes:
Roller, Moncayo i Dethleffs.



Les novetats del '93:
Zodiac, Evinrude, Four Winns, i Sara Craft.

RIBES camping

Alcalde Costa, 6. Tel. 27 10 22. Lleida
Ctra. Saragossa, Km. 456. Tel. 26 17 21. LLEIDA.

ELS ESPECIALISTES EN CÀMPING, CARAVANING I NÀUTICA

ARESTA

Maig/June 1993 - Núm. 3
Revista bimensual

EQUIP DE REDACCIÓ:

Maria Huguet i Recasens Josep Vicedo i Brotons
Teresa Serentill i Brescó Juanjo Garra i Lorenzo
Lluïsa Huguet i Recasens Mercè Ciutat i Valero
Jordi Martínez i Barriuso

CORRECCIÓ: Mateu Huguet i Virgili

DISSENY GRÀFIC: Josep Herrándiz i Ruso

REDACCIÓ I ADMINISTRACIÓ:

Centre Excursionista de Lleida
Paeria, 13, 1er. - Tel. 973/24 23 29 - Lleida

EDITA:

Centre Excursionista de Lleida. Paeria, 13, 1er.

DIPOSI LEGAL: L-39-1958

IMPRIMEIX: Impremta Mariana, Templers, 11 - Lleida

PORTADA: Barranc de "La Garganta". Escuin.
(Foto: Jordi Clariana)

Tirada d'aquest número: 800 exemplars.
Publicació sense cap finalitat lucrativa.
El CELL no està necessàriament d'acord amb els continguts que s'expressen als articles, els quals reflecteixen exclusivament l'opinió dels seus autors.
La reproducció total o parcial dels continguts d'aquesta revista serà acceptada molt gustosament, sempre que es faci esment del seu autor i origen.
Subscripció 6 números: 2.200 PTA.
Preu per número: 400 PTA.



Imprès en paper fabricat amb cel·lulosa blanquejada 100% sense clor.

MONOGRÀFIC	2
Descens de Barrancs	
Jordi Clariana i Maurel	
ACTIVITATS REALITZADES	4
APUNTS I COMUNICACIONS	5
MEDI NATURAL	6
Estudi del Mantell Nival	
Jordi Martínez	
ENTREVISTA	8
Entrevista amb... "Muntatges Verticals"	
FET I DIT	10
Néouvielle, incursió amb esquís al cor dels Pirineus Francesos	
Pep "El Valencià"	
Vies d'escalada	
Pere Vilarasau	
Excursions pels Parcs Nacionals dels Estats Units (III)	
Albert Cortès	
LA MUNTANYA I ELS POETES	15
Verdaguer i l'arbre del Pirineu	
Pep Coll	
PROGRAMES i CURSETS	16

Soliveri
ALIMENTS SANS
I NATURALS

Preparats Alimentaris i Dietètics

DELEGACIÓ DE LLEIDA
RAMON PARDELL i PIÑOL

c/ Caldereries, 8 — (973) 27 23 95 — 25002 LLEIDA

Editorial

El passat 25 de febrer es va dur a terme l'Assemblea Ordinària de Socis de la nostra Entitat en què, d'acord amb els nous estatuts, adequats a la normativa de la Llei General de l'Esport i aprovats en Assemblea Extraordinària el dia 17 de desembre de 1992, es va renovar la Junta Directiva del Centre; l'Assemblea va concedir el vot de confiança a la candidatura presentada per Agustí Ardiaca com a president i formada, a més, per Núria Solé com a vice-presidenta, Josep Balaguero com a tresorer, Mercè Gàzquez com a secretària, Juanjo Garra per a relacions externes, Carmen Valverde per a vocalia d'Excursionisme, Pau Salla per a la vocalia de Senderisme, Andreu Bernadó per a la vocalia de Bicicleta de Muntanya, Feliu Izard per a la vocalia d'Esquí de Muntanya, Àngel Gàzquez per a la vocalia de Veterans, Lluïsa Huguet per a la vocalia de Revista i J. Ramon Segura per a la vocalia de Biblioteca.

Aquesta Junta pretén ser una continuïtat de l'anterior i és de ressaltar la creació del càrrec de relacions externes donada la importància i el volum

progressiu de la tasca de relació de la nostra entitat amb la ciutat i la resta d'entitats, tasca que volem potenciar en la seva vessant social, cultural i d'equipaments; fruit d'això seria la col·laboració amb la Paeria per tal de dotar la ciutat del circuit periurbà de bicicleta tot-terreny.

Cal recordar que el Centre no és la Junta Directiva sinó que el Centre som tots; és per això que la nova Junta necessita de tots els socis i vol ser el vehicle que serveixi les seves inquietuds, personals o generals, tot ajudant a l'expansió i reforçament de la nostra Entitat. L'aspecte esportiu de l'activitat a l'aire (aigua) lliure és només un dels diferents que s'apleguen en el concepte ampli d'Excursionisme. Important és també, com a Entitat, el potenciar els aspectes culturals (dels que aquesta revista en seria, expressió), socials i lúdics (l'excursionisme de base, amb caire familiar i amb orientació vers els més joves) que amplii l'oferta de la vivència de l'Excursionisme a un ampli i divers ventall de població.

Agustí Ardiaca (President)

Descens de Barrancs

AIGUA, muntanyes, i esperit d'endinsar-se en una aventura senzilla, natural i refrescant. Aquesta seria una manera fàcil d'explicar el què és el descens de barrancs; però coincidint ara amb el començament d'una nova temporada, expliquem amb més detall de què es tracta aquest esport.

L'aigua, un element captivador que sempre ha atret l'home.

N'hi ha que només la fan servir per a beure, per rentar-se, per esbandir plats o per amagar-se'n sota d'un paraigua quan plou; però n'hi ha d'altres que en gaudeixen d'una manera més divertida i natural: som aquesta colla de bojos que, quan arriba el bon temps, ens endinsem en aquestes ferides que tenen les muntanyes, producte de l'erosió de l'aigua.

El descens de barrancs és un esport de natura relativament nou. Podem dir que a Catalunya es coneix des de mitjans de la dècada dels 80, tot i que els francesos, que en són els promotors, ja feien exploracions a la dècada dels 70. A Catalunya comencen a fer exploracions els espeleòlegs i escaladors, uti-

litzant cada grup la seva tècnica concreta, tècniques que per altra banda no eren les més apropiades, tot i que l'emprada pels espeleòlegs és la més propera a la del descens de barrancs.

Avui en dia hi ha una tècnica concreta de descens de barrancs que és una evolució de les tèc-

niques d'espeleologia, escalada i l'aportació de noves idees en funció de noves necessitats.

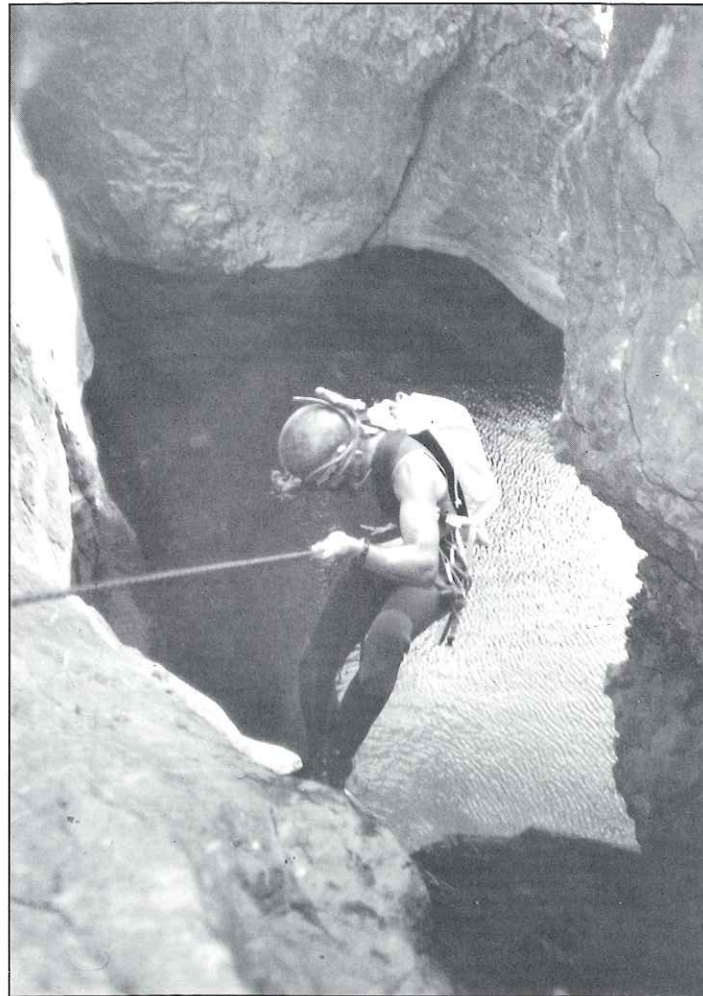
D'una manera fàcil us explicarem en què consisteix aquesta activitat.

El Material:

Existeix un material individual i imprescindible per gaudir d'un descens; sense un bon material de ben segur que passariem alguna estona desagradable, o si més no, freda.

Un vestit de neoprè, que ens servirà per mantenir la nostra temperatura corporal, quan ens trobem immersos dins l'aigua gèlida del Pirineu.

No us deixeu enganyar per les elevades temperatures dels mesos d'estiu, pensant que a 35-40 graus amb el vestit de bany n'hi haurà prou. Penseu que l'aigua dels barrancs no veu el sol i que la seva temperatura varia molt poc d'estiu a hivern. Uns mitjons i uns guants de neoprè no estan de més on el contacte amb l'aigua és permanent. L'arnès és del tot necessari, l'especial per a barrancs és l'ideali, però en el seu defecte el d'"espeleo" o el d'escalada són utilitzables.



(Foto: Jordi Clariana)

Depèn del que us estimeu el vostre cap podeu portar casc o no portar-ne; ara bé, donat que les relliscades, despeniments i caiguda de material (vuits, mosquetons, sacs, etc.) d'altres companys són freqüents, nosaltres us el recomanariem.

El sac de transport, on portar el recipient estanc i el material col·lectiu és una càrrega que la poden compartir dues persones.

Els sacs de transport han evolucionat moltíssim; fins i tot avui en dia n'existeixen de preparats per a la pràctica del descens de barrancs; aquests sacs disposen d'uns orificis a la part inferior que us estalviaran de carregar uns quilos de més.

Un vuit, un parell de mosquetons i unes bagues d'ancoratge tampoc hi poden faltar en l'equip d'un bon "canyonista".

El descens de barrancs és un esport que està bé practicar-lo en grup; de 3 a 6 persones és un nombre idoni per a passar-s'ho bé.

Els materials d'ús col·lectiu són les cordes i el material d'instal·lació, (les cordes més recomanables són les específiques per a barrancs).

No està de més portar dins del pot estanc una manta d'alumini, una lot, una navalla, un encenedor i alguna cosa per menjar.

Un cop tenim tot el material preparat hem d'escollir un barranc, i...

A l'aigua!

Ja som a l'aigua, ara comença l'espectacle.

Dins d'un barranc podeu tro-

bar zones horitzontals i verticals. Què cal fer?

Primer: a les zones verticals cal dominar la tècnica de rappel, encara que també és possible saltar. Abans de fer-ho cal prendre totes les precaucions, ja que és possible que ens trobem amb paranys amagats sota l'aigua, o que la tolla no sigui prou fonda.

Segon: a les zones horitzontals cal tenir cura de les relliscades i anar amb molt de compte quan s'entra en una zona de blocs, ja que són els llocs on es produeixen més accidents.

Tercer: els tobogans són una passada! Però assegureu-vos de tenir una bona recepció; de no ser així el que serà una passada serà el mal al cul.

Consells pràctics

—Compte amb la meteorologia; quan hi ha tronada més val anar cap a casa. A l'època de desgel cal conèixer molt bé la zona perquè sinó podeu tenir algun ensurt.

—A l'estiu procureu fer els descens al matí, perquè a la tarda



(Foto: Jordi Clariana)

acostuma a haver-hi tronades.

—És important avaluar bé el volum d'aigua, sinó ho feu podeu tenir la sensació d'estar dins del desguàs d'una pica.

—Cal assabentar-se dels telèfons d'emergència de la zona.

—També cal assabentar-se de les fondes i restaurants de la zona.

—No deixar-se el "bocata" a casa assegura un bon esmorzar.

—I per últim si voleu fer barrancs enrollats veniu al GELL.

Jordi Clariana i Maurel



Xerrada - projecció audiovisual de CARLES VALLES "La realitat d'un somni"

Centre Cultural Fundació la Caixa
Blondel, 3. Lleida

27 de maig / 9 h. de la nit

- * Habitatges
- * Despatxos
- * Locals comercials
- * Places de garatge



Tot s'ha construït a fi que
vostè obtingui la millor
inversió. Pot consultar-nos
sense cap compromís.

PROJECTES I CONSTRUCCIONS, S.A. IMMOBILIÀRIA

Av. Blondel, 7, 1r. 2a. - Tel. 26 22 77

FACILITATS DE PAGAMENT



Grup Espeleològic Lleidatà

Dia 21 de febrer:

Cova de Cuberes, Galeries Auzmendi per: Jordi Boldú, Lluís Pérez, Antoni Satorra, Jaume Garcia, Francesc Àrias, Enric Pous i Josep Lluís Gàzquez.

Dia 28 de febrer:

Cova de l'Espluga, a l'Espluga de Francolí, fins el sífo del Pou de la Biela. Aquest sector de la cavitat consta de dues zones diferenciades, la galeria del Pesebre, d'uns 280 metres, inactiva i arranjada per al turisme (amb

il·luminació inclosa) fins arribar al curs d'aigua. Mentre que aigües amunt hom pot prosseguir uns 200 metres fins a la sal del Pou de la Biela, on una resclosa provoca el sifonament de la galeria; aigües avall el conducte, molt més reduït, prossegueix uns 150 metres fins que torna a sifonar. En èpoques de molta sequera sembla ésser que hom pot arribar a sortir per la Font Major. La cavitat resta tancada amb clau, que cal demanar a l'Ajuntament del poble. Hi érem les famílies Garcia, Satorra i Gàz-

quez, el Lluís Pérez, Jordi Boldú, Josep Lluís Calderó, Soci, Albert Cortés i companyia.

Dia 21 de març:

Avenc de la Cabana d'en Garraba, al SE de Toloriu, 2 metres sobre el llit del barranc de Barbuja. Es tracta d'un engolidor actiu de secció reduïda, de 425 metres de recorregut i 62 de desnivell. Per Jordi Boldú, Lluís Pérez, Antoni Satorra, Jaume Garcia, Josep Lluís Calderó, Soci i Josep Lluís Gàzquez.



Secció d'Escalada i Alta Muntanya

Via "ALFA - CENTAURE", 500 m Màx. Dif. 5c, a Oliana, per Jordi Masià i Albert Cortés. Cal dur 3 o 4 tascons i 2 o 3 bagues per savines.

Via "PROMIO - MORENO", 285 m Màx. Dif. 5c/A0e, a Roca Regina, per Jordi Masià i Albert Cortés. Cal dur un joc sencer de tascons, algun friend i 2 bagues per savines.

Via "CRISTIAN GUTIERREZ", 100 m Màx. Dif. 6b+, a la Rematxa (Sant Llorenç), per Xavier Vilardell i Ramon. Via equipada.

Via "OSCAR", 100 m Màx. Dif. 5b/A1, a la Formiguera (Sant Llorenç), per Joan Caubet i Pepito

Terraza. Cal dur pitons, tascons i bagues per savines. La roca no és gaire bona.

Via "DESENLACE INESPERADO", 220 m Màx. Dif. 6b, a Terradets, per Jordi Masià, Montse Espinal i Albert Cortés. Via equipada, amb burins bastant allunyats.

Via "CENT ANYS DE SOLEDAT", 135 m Màx. Dif. 6c/A0e, a Mont-rebei, per Jordi Masià i Albert Cortés. Via molt exposada, encara que de roca molt bona. Amb les cintes exprés n'hi ha prou, però si no es vol patir (com ens va passar a nosaltres) és millor portar un joc de tascons.

Via "CADE", 500 m Màx. Dif. 5c/A0e, a Terradets, per l'expe-

dició pesada formada per: Jordi Masià, Montse Espinal, Nico, Albert Cortés i Anna. Via equipada amb parabolts de 10 mm., només s'han de portar 10 cintes exprés.

—Corredor Swan al Pic d'Astazu (3083 m), 500 m de 45°-50° i un pas de gel 60°-65° en la part més estreta, realitzat el dia 29 de desembre per Xevi Pallàs, Albert Canó i Jordi Farré.

Via "CAMEL", 160 m, 4+5+ a Vilanova de Meià, per Joan Aranès, Pau i Eduard A.

—CASCADA EN GEL: Banana IV, 40 m, 70°-80°, al Anayet (Formigal), per Eduard Albesa i uns amics de la U.E.C.

✓ ARESTA té edició bimensual, i si voleu incloure algun article, suggeriment o comunicació, cal fer-ho a primers dels mesos parells, amb l'objecte d'agilitar les informacions

Es compren
Ganivetes
Tyrolia

Jordi Bardia
Tel. 14 26 97

Es venen peus de gat

Boreal: Jazz

Talla 7 1/2 - Preu: 5.000'- PTA

Tel. 371 33 19 - Pere

Es venen peus de gat seminous

Kamet, n. 40 - Tel. 24 31 61

Eduard

Es venen
Pantalons de muntanya
Assegai

Preu: 6.700'- PTA

Tel. 24 99 97 - Ivan

La Secció de Biblioteca informa:

—Aviat hi haurà, al nostre local, un prestatge que comptarà amb un assortit de revistes de muntanya. Les revistes estaran a la disposició de tothom per a ser consultades i llegides durant les nostres estades al Centre. Demanem el major respecte per tal que tots els socis en puguem gaudir.

—Es preten dotar el Centre d'una VIDEOTECA que pugui oferir un servei de consulta i un fons d'arxiu en imatges de totes les activitats que es realitzen en la nostra entitat. La iniciativa requereix la col·laboració de tots els socis per a formar amb material divers la Videoteca. S'agrairan totes les aportacions possibles de material magnètic. Interessen cintes de temes de divulgació i informació general i també de les activitats fetes pel Centre i els seus socis.

Per qualsevol consulta, suggerència i aportació, poseu-vos en contacte amb el responsable de Biblioteca, Joan Ramon Segura.

S'informa que està a punt de ser convocat enguany, el Premi "Enric Arderiu d'Itineraris de Ponent", que organitza Òmnium Cultural i en el qual el Centre hi col·labora.

Recordem que Enric Arderiu va ser un dels fundadors del Centre Excursionista de Lleida, a principis del segle.

En el proper número d'ARESTA, i tan aviat com es coneguin les bases del premi, seran publicades en aquesta secció de la revista, perquè qui estigui interessat pugui presentar-s'hi.

Entrades a Biblioteca

Donació Federació Espanyola d'Espeleologia:

Actas del V Congreso Español de Espeleología-1990. Ed. Fed. Càntabra de Espeleología, any 1992, 494 pàgines.

Resum dels treballs presentats al Congrés sobre diferents temàtiques d'àmbit espeleològic. Metodologia, Història, Vulcanoespeleologia, Biologia, Espeleosocors, Impacte ambiental, Etnografia, Descens de barrancs, Prehistòria, Arqueologia, Exploracions i Geologia del karst.

La Aventura de Arañonera. Ed. Espeleo Club de Gràcia, any 1992, 160 pàgines.

Descripció i història de les exploracions espeleològiques al massís, amb gran profusió de fotografies en color.

Donació de la Federació Catalana d'Espeleologia:

Exploracions nº 15. Ed. Espeleo Club de Gràcia, any 1991, 104 pàgines.

Extracte de l'índex: Manual básico de iniciación al espeleobuceo; Consejos médicos a los espeleobuceadores; Inventario espeleològic de la Vall d'Aran; Expedició Caucas-91; Tècniques per a l'espeleologia de travessa; Barrancs d'Eriste i Llauset.



Banc Sabadell

NIKON
SONY

Fotografia
Audio
TV i Vídeo



MAJOR, 76
Tel. 973/26 88 29
25007 LLEIDA

Estudi del Mantell Nival

El Mantell Nival i la seva evolució

EL mantell nival, contràriament al que habitualment es pensa i lluny del que aparenta a primer cop d'ull, no és únicament una capa blanca i freda, homogènia i regular. De fet, des del moment que la neu comença a dipositar-se a la terra, i a vegades fins i tot abans, comença a transformar-se tot seguint una seqüència de fenòmens físics. El resultat és una capa, amb diversos horitzonts, d'un material heterogeni (gel, aigua i aire), amb propietats variables en el temps i l'espai. Aquestes transformacions, que poden ser molt complexes, s'anomenen metamorfisme de la neu. Les conseqüències més evidents dels tres grans tipus de metamorfisme nival (d'isotèrmia, de gradient i de fusió) són la variació de la grandària i la forma dels grans de gel, el tipus d'unió entre les partícules i la presència d'aigua, en major o menor proporció, en els espais intergranulars. El resultat final s'expressa en variacions de les propietats físiques dels grans de neu i del conjunt dels horitzonts del mantell nival (densitat, angle de fregament intern, cohesió, permeabilitat, elasticitat del conjunt, etc.), i dóna lloc a importants modificacions en l'estabilitat del mantell nival.

L'estabilitat del mantell nival depèn de la relació entre les forces motrius FM (component del pes paral·lel al vessant) i les forces resistents FR (forces de fregament, de cohesió, etc.). Els factors que intervenen en la magnitud d'aquestes forces són diversos. Alguns són intrínsecs a cada vessant o zona considerada (pendent, rugositat del sòl, orientació respecte al sol o vents dominants, etc.); uns altres són variables en el temps (factors extrínsecs) i, malgrat que, parcialment, depenen dels anteriors, estan condicionats, fonamentalment, per la meteorologia (precipitacions, temperatures, vent). La meteorologia condiciona

el flux energètic i de massa en el si del mantell nival i fora d'aquest i, com a conseqüència, la seva futura transformació o metamorfisme.

Les Allaus

Una allau és una porció de massa nival que es posa en moviment a causa de la ruptura de l'equilibri entre les forces resistents i les forces motrius. Tindrem diversos tipus d'allaus segons les característiques físiques de la neu que les configura. La "qualitat de la neu", definida principalment per la seva temperatura i la seva densitat, i el grau de cohesió, entre els grans, ens permet una primera classificació de les allaus en:

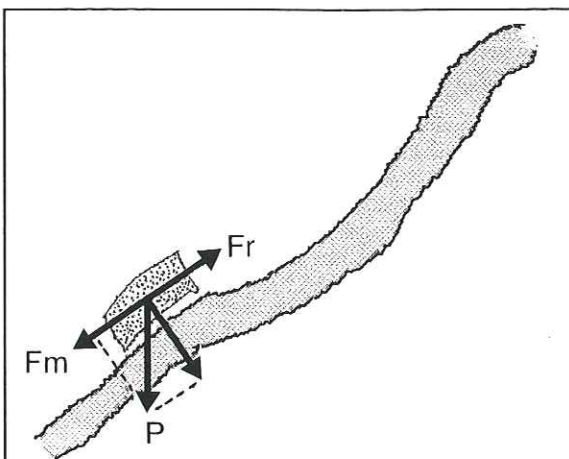
Allau de neu pols: es produeix durant o poc després d'intenses nevades, amb baixes temperatures (menors de -5°C) en qualsevol indret. Són allaus que es generen quan els flocs de neu es trenquen i perden cohesió. Per tant, s'esdevenen en el moment en què es veu caure la neu de les branques dels arbres, fils elèctrics, etc. La neu és seca, lleugera i té gran mobilitat. Són allaus molt ràpides (velocitat 30 m/s) i molt perilloses pel seu gran poder destructiu.

Allau de neu mo-lla: és la típica allau de primavera, tot i que pot donar-se sempre que les temperatures siguin altes. Es produeix sobretot en vessants orientats al sud. La neu és humida i pesant. La velocitat de lliscament és lenta. Poden deixar el terra descobert i tenen un gran poder erosiu.

Allau de placa: es produeix en vessants oberts, sobretot en zones convexes, i sovint pel pas d'un

esquiador. La zona de sortida és una fractura que pot afectar tot el gruix de neu o bé part d'aquest. La placa llisca per sobre d'una discontinuïtat en el mantell de neu o bé es desenganxa per la seva base. Si les plaques són de neu ventada es poden reconèixer perquè es formen sota les cornises, són d'un blanc molt mat, tenen una forma lenticular, grinyolen quan s'hi passa per sobre i els pals d'esquí o els piolets s'hi claven molt bé.

Aquesta senzilla classificació no és suficient per als especialistes. És necessari considerar un seguit de criteris secundaris que permeten completar amb una més gran informació els tipus d'allaus.



Fm: Component del pes P paral·lel al pendent.

Fr: a+b+c

- a) Forces de fregament en el pla de lliscament.
- b) Forces d'ancoratge.
- c) Forces de cohesió interna del mantell.

Fig. 1: Definició d'allau: massa del mantell nival en moviment per ruptura d'un equilibri entre les forces motrius (Fm) i les forces resistents (Fr).

Aquests elements, que cal també considerar, són els següents: forma de la zona de sortida (puntual, lineal), posició de la superfície de lliscament (sòl, horitzó de neu), morfologia del terreny (corredor, vessant obert), temperatura de l'allau, velocitat de l'allau.

Una allau, com la majoria dels processos geomorfològics (revin-gudes, esllavissaments), és un fenomen recurrent. En una zona determinada on ja s'ha produït una allau, hi ha una elevada probabilitat que s'hi reproduïxi al cap d'un cert període de temps. En general, les allaus petites són les que es generen després de cada nevada o, a tot estirar, amb una periodicitat anual. Les que tenen un període de recurrència superior a un any corresponen a situacions menys normals (nevades extraordinàries, canvis meteorològics bruscos i inesperats) i solen comportar un nivell més alt de perillositat.

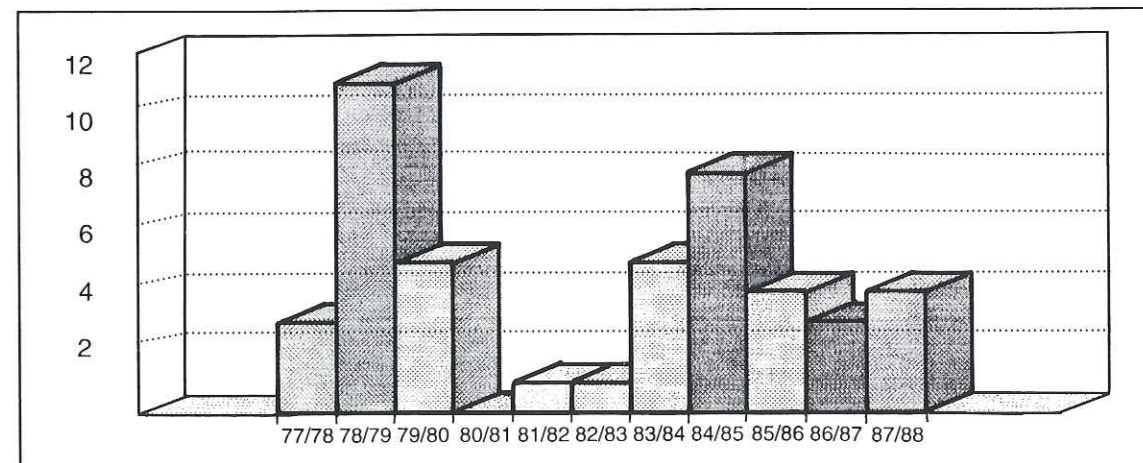
Allaus i Medi Ambient

El fenomen de les allaus és fonamentalment destructiu i per això cal parlar de perillositat del procés nival. Comporta un impacte sobre el medi: destrucció del medi natural, de béns i de persones. Des del punt de vista socio-econòmic, l'impacte de les allaus té un cost determinat. Sobre el medi geològic produeix una erosió dels sòls de l'alta muntanya que, en molts casos, resulta el punt de partida d'una erosió hídrica posterior. Sobre els boscos, les allaus produeixen una important destrucció de la massa forestal: la majoria d'allaus de grans dimensions tenen la seva zona de sortida en el domini supraforestal,

però les seves zones de trajecte i d'arribada se situen de ple en el domini del bosc. A les vies de comunicació (carreteres i ferrocarril) es produeixen interrupcions de la circulació i, en alguns casos, accidents amb víctimes humanes. A les zones d'ocupació humana, ja siguin pobles, cases aïllades, centres turístics, àrees d'esports d'hivern, etc., l'impacte de les allaus pot provocar la destrucció d'edificacions i la mort de persones (fig. 2). Els esquiadors de muntanya i els que practiquen l'esquí fora pista hi són especialment vulnerables. Poden actuar com a agent extern i, amb el seu pes, desencadenar una allau en un punt on el mantell nival es troba en equilibri precari. Són, per tant desencadenants i víctimes cada vegada més freqüents, ja que cada vegada són més nombroses les persones que practiquen aquest tipus d'esquí.

Jordi Martínez

Fig. 2: Nombre de víctimes mortals de l'Estat espanyol en el període 1978 - 1989



VIRGILI PARDO

GESTOR ADMINISTRATIU - GRADUAT SOCIAL

ASSESSORIA FISCAL

Av. Francesc Macià, 31, 2n. - 2a.

Telèfon 973/23 62 07

Fax 973/24 20 17

25007 LLEIDA

Entrevista amb... "Muntatges verticals"

EL conjunt d'activitats que, per esport o distracció, es practiquen a la muntanya, en les seves més variades vessants, ens ofereixen sovint records confortables i adoctrinadors, i de vegades ens donen força per redreçar la nostra vida quotidiana tot esperant el proper cap de setmana.

Més enllà de les connotacions bucòliques d'aquest esport, hi ha persones que han adaptat i combinat els coneixements oferts pel món de l'escalada amb la il·lusió i la iniciativa juvenil, i l'avui envesat món empresarial. Aquests, són dos membres del Centre Excursionista de Lleida, l'Òscar i el Joaquim Oliver. El resultat és una iniciativa empresarial anomenada "Muntatges Verticals".

Un passeig per la història

En ple segle XX i a les portes del XXI, ens trobem amb un desenvolupament notable d'iniciatives, relacionades amb el món de l'activitat industrial i del sector de serveis. Les nostres ciutats han anat creixent de forma vertical en contra de l'expansió horitzontal.

Amb el pas del temps s'ha produït un deteriorament de les edificacions i construccions a les ciutats, als seus monuments, a les indústries. Aquesta millora o readequació de les infraestructures de vegades representa un cost molt elevat. L'existència en el mercat d'una demanda de professionals altament qualificats, i que a la vegada puguin oferir uns preus realment competitius, és el que porta a la creació d'empreses alternatives amb mètodes de treballs innovadors.

A l'antiga URSS, l'activitat econòmica era centralitzada per l'estat. Els alpinistes oficials mantinguts pel pressupost públic, retornaven la seva mantenció amb contraprestacions en forma de treball públic de risc, tot aprofitant els seus coneixements alpinístics. A EEUU, el panorama econòmic és



Foto: Muntatges Verticals

diferent, les empreses de treballs de risc que apliquen tècniques d'escalada, sorgeixen evidentment de la iniciativa privada.

A Europa, i més concretament a França (Travaux Acrobatiques) i a Anglaterra (Riggers) trobem una tradició alpina considerable, hi ha guies de muntanya que reconverteixen la seva formació específica en professionals de treball vertical.

Ara fa un any, els nostres dos personatges varen crear la primera empresa lleidatana del sector i de les pioneres al nostre país, MUNTATGES VERTICALS.

ARESTA. - Com va néixer la idea de crear una empresa de treballs verticals?

—Simplement hem reconver-
tit el nostre hobby en una professió.

Després de 7 o 8 anys escalant, i per altra banda exercint professionalment la fusteria i la ferreria, hem decidit combinar els nostres coneixements adreçats al món laboral.

ARESTA. - Què heu fet per donar-vos a conèixer com a empresa?

—En primer lloc ens vam oferir gratuïtament per netejar l'òxid de les soldadures de l'estructura del campanar de Santa Tereseta. Va tenir gran impacte, ja que arran d'aquesta intervenció vàrem aparèixer a la majoria de mitjans de comunicació locals, diaris, ràdios i TV. A més a més hem fet un "mailing" oferint els nostres serveis a empreses del sector, a aparelladors i arquitectes.

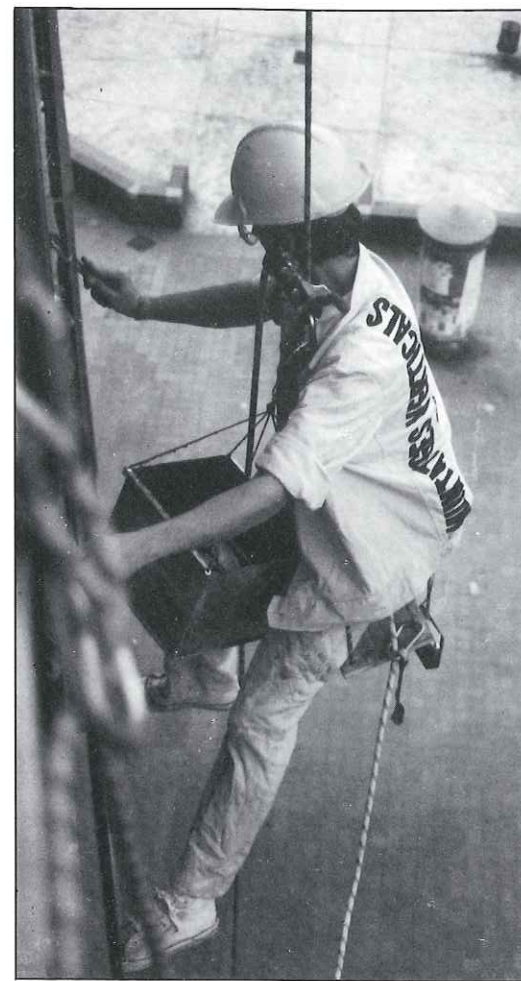


Foto: Muntatges Verticals

ARESTA. - A quina reglamentació de Seguretat i Higiene esteu acollits?

—Cal esmentar que en la majoria dels països existeix un buit legal vers el tema. Ens va costar força entendre els engranatges burocràtics de l'administració, per exemple a l'hora de trobar un simple epígraf, d'homologar el material que utilitzem, de pagar els múl-

tiples impostos, etc. Estem legalitzats com a empresa de serveis auxiliars de la construcció.

ARESTA. - Quina inversió econòmica requereix una empresa tan característica com la vostra?

—La xifra aproximada, després d'un any de funcionament està al voltant d'un milió de pessetes, tot comptant amb un material mínim d'infraestructura i tota la legalització corresponent per donar d'alta l'empresa. Cal esmentar que estem pendents de rebre una subvenció en ECUS de la CEE.

ARESTA. - El material que utilitzeu és especial?

—És l'habitual en el món de l'escalada i l'espeleologia. Cordes dinàmiques i estàtiques de 100 m, jumar, talabard, croll, estop, buit, mosquetons. A més a més, per tal de ser operatius, utilitzem broques amb bateria i estris específics per a cada tasca. En l'actualitat estem dissenyant un mini-ascensor de cadira per poder desenvolupar amb més facilitat la nostra activitat.

ARESTA. - És evident que són tasques espectaculars, però, de quin grau de seguretat gaudeixen?

—Tots dos procedim del món de l'escalada, i per tant som coneixedors de totes les tècniques de seguretat que apliquem al nostre treball. No som sabedors de cap accident ocorregut a nivell estatal. Per una més gran seguretat en la nostra feina utilitzem igualment la comunicació sense fils en tots els treballs que realitzem.

ARESTA. - El principal avantatge de la vostra empresa sobre una de convencional?

—La lleugeresa de l'equip ens permet arribar al problema amb el mínim de temps. El cost econòmic de la intervenció és més baix i en cap moment hem d'instal·lar bastides, de manera que causem les mínimes molèsties als vianants.

Quins serveis ofereix com a empresa?

—Instal·lació de xemeneies, reparació, pintura i neteja de façanes, vidres i finestres; segellat de juntes de dilatació o de vidrieres; neteja de monuments; retirada de rajoles, ferros o qualsevol objecte que pugui representar perill en la via pública; impermeabilitzacions; eliminació de vegetació; soldadures elèctriques; adequació de talusos; també tenim un servei per als despistats que es deixen la clau a casa.

Per la transcripció:
Juanjo Garra

SUBBEST
ACTIVITATS SUBAQUÀTIQUES

**AIRE,
LLOGUER
I VENDA
DE MATERIAL SUBAQUÀTIC**

☎ 973/22 02 51 - 24 96 71 - 23 61 27
C/. Daunois, 21 (Secà de Sant Pere)
25005 LLEIDA

Néouvielle, incursió amb esquís al cor dels Pirineus Francesos

EL programa de sortides d'esquí de muntanya ens preparava un cap de setmana del 23 i 24 de gener ben complet, amb un dissabte "formatiu" a les pistes de Saint Lary i un diumenge de "pràctiques" al nostre terreny: la muntanya pura i dura.

Però, la poca neu existent als Pirineus havia refredat els ànims les vespres de la sortida, obligant-nos a suprimir la jornada acadèmica i a centrar-nos en l'ascensió al Pic de Néouvielle.

El dissabte a la nit arribàvem, quasi alhora, dos Patrols carregats de gent a l'aparcament dels apartaments "La Detente" de Saint Lary; hi erem l'Agustí, l'Andreu, l'Anton, el Manel Domingo, el Paulí, el Sebas Ribes i el que escriví això. L'ambient al poble era d'allò més apagat, donat que les dues principals estacions d'esquí de la zona funcionaven a menys de mig gas.

El diumenge, encara mig de nit, ens enfilàvem per la carretereta que sortint del poble d'Aragnouet-Fabian porta a la Reserva Natural de Néouvielle. La neu i el gel que persisteixen en els trams alts i obacs d'aquesta carretera fan que s'hagi d'extremar la prudència en la conducció, evitant les frenades o accelerades brusques que comprometerien l'adherència, àdhuc pot ser convenient muntar les cadenes.

Malgrat l'aptitud dels terrenys, arribem a un punt en què, tal i com ens temíem, la gran acumulació de neu obliga a parar i aparcar els cotxes a la vorera i a continuar amb els esquís als peus. Sóm a 1620 metres d'altitud, un xic més amunt del lloc d'on surt de

la carretera el trencall que va al llac de l'Oule. El temps promet ser immillorable, amb un sol esplendorós, malgrat que la distància des d'aquest punt i la diferència d'alçada serà un element decisiu per endurir la travessa hivernal.

La primera part de l'itinerari es fa per la mateixa carretera que havíem seguit fins ara. Puja suauement fent giragonses fins arribar a dalt del llac d'Orèdon. Allà hi ha una bifurcació, la carretera de l'esquerra ens duria a l'últim dels llacs, el de Cap de Long; nosaltres agafàrem el trencall de la dreta que fa una petita baixada i travessa la resclosa del llac d'Orèdon. A l'altra costat del llac, tot seguint la carretera, anem deixant enrera el Xalet-Hotel i altres construccions.

Una mica més amunt, en un lloc on la carretera enfila un tram recte i assolellat ens parem per fer el reagrupament i estudiar la propera jugada. En Manel continuarà al seu aire, perquè encara li falta "rodatge" i la resta anirà "per feina" per tal d'arribar al cim, el qual encara no és visible des d'ací, perquè el tapa el Pic de Ramoun, que sobrepasa també la cota dels 3000.

Proseguim l'itinerari per la carretera, però en comptes de seguir-la fins als llacs d'Aubert i d'Aumar, en arribar a la primera corba tirem pel dret cap el fons de la valleta, passant per damunt dels petits Laquettes. Aquest és un lloc encisador i solitari ideal per encuadrar en el visor de la càmera fotogràfica agafant com a motiu de contrast la multicolor vestimenta dels companys que et precedeixen.

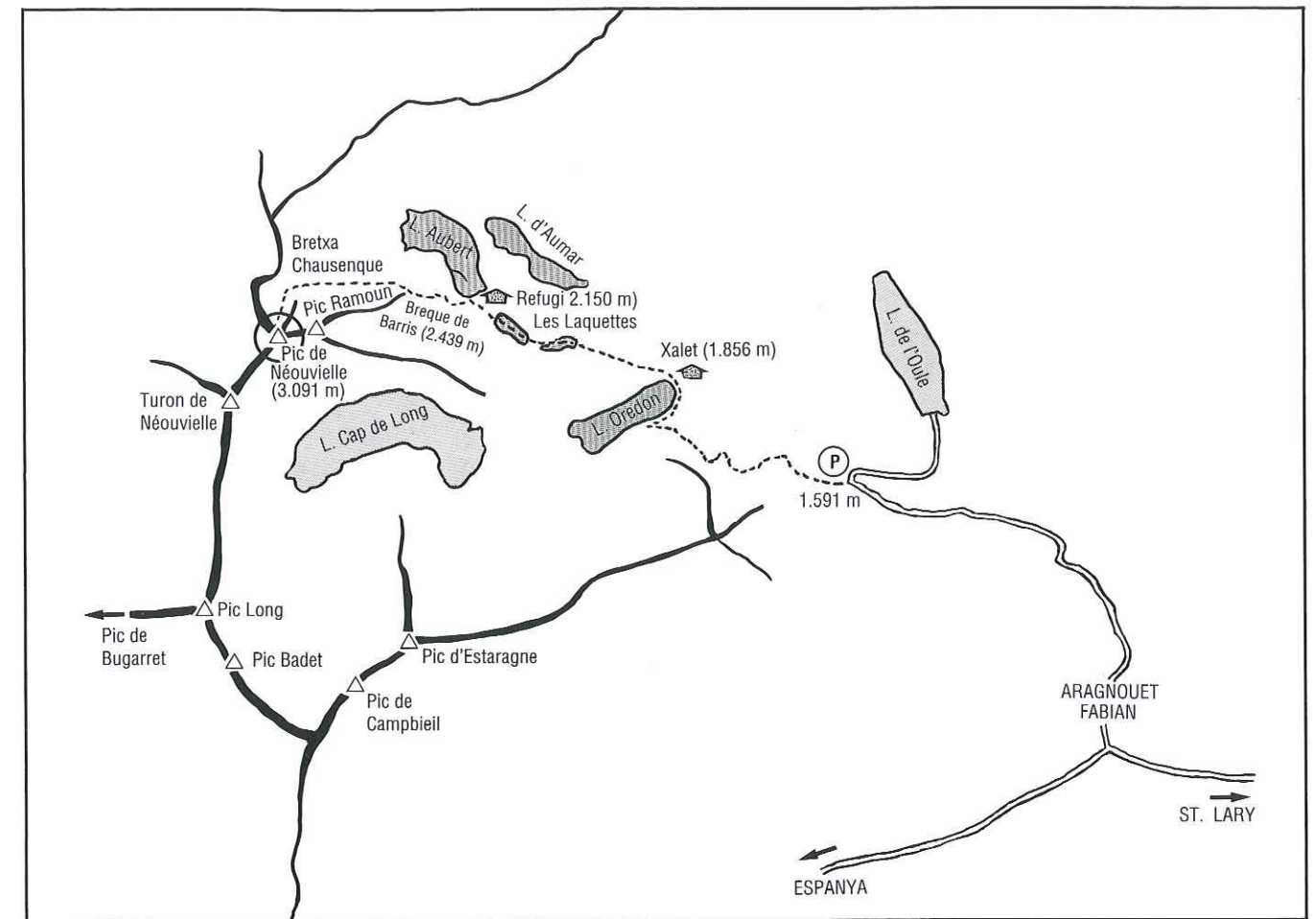
En arribar sota la resclosa del llac d'Aubert, a 2085 metres, es pot dir que comença l'ascensió de

debò. Anem pujant poc a poc, fent ziga-zagues fins arribar al Breque de Barris, pas obligat situat a 2439 metres al mig de l'espada cresta que baixa del Pic de Ramoun. A partir d'ací hi ha un petit flanqueig en què cal posar atenció perquè estarem passant per una estreta faixa de neu penjada damunt d'unes canals dretíssimes, que, en cas de caiguda, ens portarien a fer esquí aquàtic quatre-cents metres més avall.

Passada aquesta dificultat continuem pujant en direcció a la bretxa Chausenque, la qual en aquell precís moment, és traspasada per diversos esquiadors que l'havien remuntada des de la vall de Glere i inicien tot seguit el descens passant per davant nostre mateix.

És així com ens presentem a la base de la pala que baixa de la bretxa (2650 metres), un bon lloc per deliberar sobre la continuació. El grup majoritari es decanta per pujar una mica més en direcció a la bretxa i aprofitar l'estat de la neu en aquell moment per fer la baixada tot seguit. La resta considerem, que després de la feina feta per arribar fins aquí, val la pena dedicar l'esforç a completar l'ascensió; tombem completament cap al sud encarant el que ve a ser la gelera del Néouvielle.

El Sebas, com a vocal responsable de la sortida, ni s'ho ha pensat i ja està trenta metres més amunt; el Paulí i jo el seguim més poc a poc perquè la pala va fent-se més i més dreta i la progressió esdevé feixuga. De sobte el veiem caure de cop deu metres pala avall i això ens fa pensar que cal prendre moltes precaucions. Posem ganyivetes, però així i tot la neu està molt



dura i tot just s'hi claven. A trossos trobem clapes de neu ventada que en passar-hi els esquís per damunt llisquen i et fan perdre el que havies guanyat. La progressió es fa combinant l'avanç i l'escaleta, perquè, tan bon punt intentes encarar la punta del esquís amunt, notes l'inquietant moviment de la marxa enrera.

En aquestes condicions esmercem dues hores en pujar un poc

més de dos-cents metres i encara ens en falten cent per fer cim. Decidim deixar els esquís i calçar-nos els grampons. Potser hi haguéssim guanyat canviant-los abans.

Ens enfilem recte al pic fins al curull de roques que conformen el cim. Allà intentem accedir per la cresta nord-oest, però, en arribar al fil, ens adonem que hem de passar per damunt d'unes plaques molt

inclinades de gel. Aquest gel s'ha format a partir de la neu fosa a causa de l'escalfor de les roques que l'empresonen.

Ens caldria temps per treballar el gel amb la punta dels grampons i amb el piolet, a més d'un cordino per assegurar-nos en la travessa dels tros de cresta, però temps és el que ens falta, ja que són passades les tres. Així que, a deu metres del cim, hem de resignar-nos a obser-

Cicles Simó

Distribuïdor oficial:
ESPECIALIZED
MARIN
TREK

Balmes, 27
☎ 973/23 19 24
25006 LLEIDA

var l'altra vessant de la muntanya, esquerra paret que dona a la vall de la Glère, on s'endevina una fàcil i franca ascensió fins al Turon del Néouvielle, recomanada per en Josep M.ª Sala en "Los tres miles del Pirineo", com la millor de la zona.

Una foto cap al Midi de Bigorre i costa avall. Ràpidament ens tornem a posar els esquís, car solament queden poc més de dues hores perquè sigui fosc. El sol ja s'ha amagat darrera del Néouvielle i la sobtada baixada de temperatura ha encrostat la superfície nival, cosa que, com ja sabeu, impedeix gaudir d'un bon descens. En Lluís Alejos recomana rossolar per la vessant nord del llac d'Aubert, sense necessitat de travessar la Breque de Barris. Nosaltres, per si

de cas, tornem per on havíem vingut.

Després de passar la resclosa del llac d'Orèdon tornem a posar pells per pujar el camí d'enllaç que ens portarà a la pista principal que baixa de Cap de Long. Atenció al tram que segueix des de l'encreuament, ja que la carretera va a molta alçada i la neu de sobre està plena d'irregularitats que podrien desviar-nos la trajectòria i fer-nos sortir entre les baranes.

Són les sis passades i arribem al cotxe; gairebé l'últim tram l'haguéssim pogut fer a la romàntica llum de la lluna. Tanmateix, quan estem traient-nos els trastes, encara passa per davant nostre un grup de francesos que ens venia al darrere.

"Després de la tempestat ve la calma" i per això parem al poble de

Bielsa a restaurar les forces, encara que, a aquestes hores d'entremig, costa trobar algun lloc on fer-ho. Una vegada aposentats en el menjador d'un hostalet, envoltats de pardalots i bèsties dissecades de tota mena ("el muerto al hoyo y el vivo al bollo") i tan aviat com estàvem donant bon compte d'una repleta font de xulles, veiem aparèixer el matrimoni Ricart, que també venia a repostar per tal d'aplicarse l'endemà a la nostra comuna afició a l'esquí.

A quarts de dotze arribàvem a Lleida cansats i una mica frustrats per haver-nos quedat tan prop d'aconseguir l'objectiu. Ara veurem quina puntuació ens fica el Feliu!

PEP "El Valencià"

DESCRIPCIÓ DE L'ITINERARI I CONSELLS

L'itinerari és llarg, però, fins a la gelera del Néouvielle. La pala de la gelera és molt pendent i en cas de neu dura és aconsellable pujar-la amb grampons; hi guanyareu temps! L'últim bocí de la cresta fins al cim cal fer-lo amb tècnica alpina, encordats.

Per tal de dosificar l'esforç i gaudir d'una millor baixada, es pot fer en dos dies, fent nit al refugi lliure que hi ha al costat de la resclosa del llac d'Aubert (2.150 m).

Els nostres temps (sense comptar parades) i desnivells van ser els següents:

—Del lloc on vàrem deixar el cotxe (1.620 m) al xalet-hotel d'Orèdon (1.940 m): 1 hora i 15 minuts - 320 metres de desnivell.

—Del xalet (1.940 m) a la Breque de Barris (2.439 m): 1 hora i 30 minuts - 500 metres de desnivell.

—De la Breque de Barris (2.439 m) a la base de la Gelera de Néouvielle (2.800 m): 1 hora i 15 minuts - 360 metres de desnivell.

—De la base (2.800 m) fins al pic (3.091 m): 2 hores - 290 metres de desnivell.

—Baixada: 2 hores - 1.450 metres.

Cartografia i Bibliografia:

—Mapa I.G.N. (escala 50.000), número 1748, "Vielle-Aure".

—Mapa I.G.N. (escala 50.000), Carte de Randonées, número 4, "Bigorre".

—Lluís ALEJOS "Macizos de la Munia y Néouvielle". Col·lecció Rutas Pyrenaica, número 3.

Vies d'escalada

VIA: AL FIL DE LA PERTUSA

Dificultat: MD+(140 m 6c+ / A1+)

AL FIL DE LA PERTUSA és el nom d'una nova via oberta prop del Congost de Mont-rebei (al Montsec). Per arribar-hi seguirem la pista d'Agulló a Corçà, continuant fins a l'Ermida de la Pertusa (direcció al Mas Carlets). Un cop aquí hi ha dues possibilitats: o bé baixar per un pendent

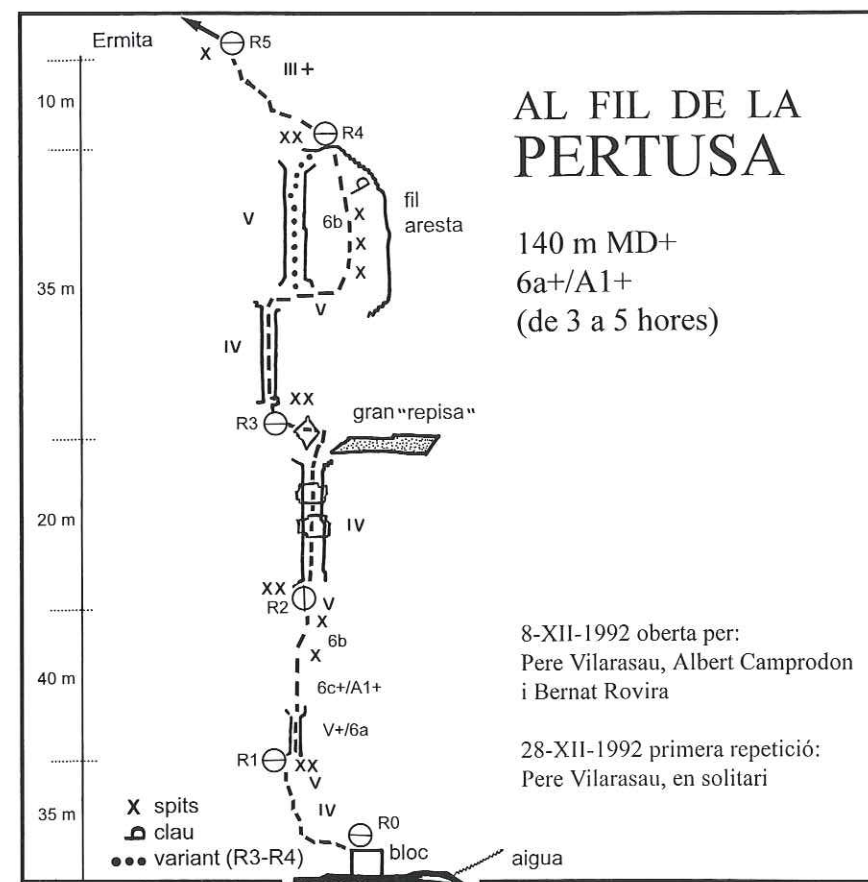
de terreny fàcil fins al pantà i anar a buscar el fil de la cresta, o bé, des de l'Ermida baixar de la cresta per un terreny delicat (II-III) fins arribar a un arbre, ja gairebé al final de la cresta, on hi ha una baga i un spit de rappel; ja només queda continuar descendint per l'aresta (4 rappels).

La via consta d'un primer llarg fàcil i molt bonic que surt gairebé de l'aigua. La reunió es fa a l'esquerra d'un díedre molt evi-

dent. El segon llarg remunta el díedre (6a) per continuar per una placa, ja sigui en lliure (6c+ molt bonic, però exposat) o bé en artificial (pas de ganxo) fins a un spit. Continua per la placa (6b) i acaba per terreny molt bo (5) fins a la R2. El tercer llarg transcorre per terreny fàcil (IV) remuntant una canal un xic herbosa, i evitant per la dreta una gran sabina on muntarem la reunió. El quart llarg surt a l'esquerra de la reunió per una xemeneia fàcil i curta (IV). Posteriorment travessa cap a la dreta per anar a buscar uns spits que es troben a la placa d'enfront. La placa està equipada amb tres spits i un clau. Assolim l'aresta i continuem elegantment pel prim fins a la R4 (aquest últim llarg es pot evitar per una fissura fàcil que porta directament a la R4). Ara ja sols ens queda continuar per l'aresta fins a un arbre amb baga i assegurança de rappel. D'aquí fins a l'Ermida farem uns 200 m sense dificultat (II-III).

AL FIL DE LA PERTUSA fou oberta el dia 8-XII-92 per Pere Vilarasau, Albert Camprodon i Bernat Rovira. La primera repetició la va fer en Pere Vilarasau en solitari el 28-XII-92 deixant perfectament equipades les reunions amb assegurances de rappel.

Pere Vilarasau



Unipreus

...Amics de l'esport
...Amics de l'aventura

Excursions pels Parcs Nacionals dels Estats Units (III)

EN els meus dos anteriors articles, vaig parlar de dos dels més cèlebres parcs nacionals nord-americans, el Grand Canyon i el Yosemite Valley. Avui, en aquest darrer treball, em referiré a d'altres indrets potser no tan universalment celebrats, tot i que el cinema ens ha fet conèixer a bastament alguns dels seus paisatges.

Death Valley National Monument

A Califòrnia hi trobem, alhora, el punt més alt de Nord-Amèrica (llevat d'Alaska), i el més baix. El primer és el Mount Whitney, de 4.418 m, i el segon és el Death Valley, o Vall de la Mort, que es troba a 86 metres per sota el nivell de l'Oceà Pacífic.

El Death Valley és un lloc desolat, inhòspit, com pocs altres més del món. Conec d'altres deserts amb força mala fama, com el del Neguev, a Israel, i el del Sinaí, a Egipte. Però són gairebé amables, al costat del Death Valley! La calor és insuportable, i sobrepassa els 50° a l'ombra... si hi hagués ombra en algun lloc. Gairebé ni teníem ganes de sortir del cotxe. Així i tot, vàrem fer una temerària excursió fins a la Badwater (o "mala aigua"), el lloc més profund de la vall, arribant al Devil's Golf Course (o "camp de golf del diable"), un lloc estrany i caòtic, on el terreny apareix estripat i com ple de punxes, a causa de

l'erosió de la crosta salina que el cobreix, que en caminar pel damunt cruix com la neu gelada.

I és que part de la vall està ocupada per un gruixut dipòsit de sal, originat per l'evaporació d'un antic llac salat.

Es fa estrany pensar que, fa un segle, en aquesta vall hi havia una activa explotació minera, a la recerca del bòrax. Com podien sobreviure els miners? És clar que, si bé no tenien aigua, en canvi el whisky no els faltava pas...

No està de més recordar que una de les muntanyes que encerclen la desolada vall, es diu Mount Funeral.

Aclaparats per la insuportable calor, vàrem acabar refugiats al Visitor's Center, on, almenys, el sol no et queia al damunt, i l'aire condicionat et retornava a poc a poc. Al defora restaven els cartells advertint que no hi ha aigua en 200 km. i que aquell que s'hi aventuri, per ell farà.

King's Canyon and Sequoia National Park

Del King's Canyon, grandiosa gorja una mica pirinenca, molt diferent del Grand Canyon, poca cosa en puc dir: hi vam anar, plovia, i no vàrem veure res. Del Sequoia, en canvi, sí que en puc parlar.

Tothom sap que les sequoies són els arbres més alts i vells del món. No tothom sap, en canvi, que hi ha dues menes de sequoies. A la

zona costanera hi creix el "Redwood tree" (Sequoia sempervirens), alta fins a 110 metres. I més a l'interior, al Sequoia National Park, hi viu el "big tree" (Sequoiadendron giganteum), que si bé no passa dels 95 m d'alçària, és en canvi més massissa, amb un tronc de fins a 12 metres de diàmetre, una escorça de 60 cm de gruix, i un pes de 1.000 tones o més.

Dóna idea de la magnitud d'aquests gegants, el fet que les seves branques són tant o més grosses que els més cepats dels roures i alzines del nostre país. Hi ha branques que fan 2 m i mig de diàmetre.

Un recorregut a peu, en cosa d'una hora, permet admirar alguns dels més notables entre els gegants, molts dels quals porten noms de personatges de la història americana, especialment de la guerra de secessió: general Grant Tree, general Sherman Tree, Robert E. Lee Tree... També hi ha un colós, ja caigut, els anells de creixement del qual es poden referir als principals esdeveniments de la història universal, des de l'Edat del Bronze, ara fa 4.000 anys. Un ésser, fins fa poc vivent, gairebé tan vell com les Piràmides!

Les pinyes de la sequoia són com un ou de gallina, i els pinyons més petits que grans de blat. Com pot néixer, d'un llavor tan insignificant, un arbre tan immens?

Albert Cortès (Continuarà)

Verdaguer i l'arbre del Pirineu

MOSSÈN Cinto Verdaguer, el creador de la poesia catalana moderna, és sens dubte el gran poeta de la muntanya, especialment dels Pirineus. El poeta té molt clar que per escriure sobre la muntanya, primer que tot cal pujar-hi:

*M'enfilo a les espatlles d'aquestes altes serres
com un infant que munta jugant al dors d'un vell.*

En aquest sentit, Verdaguer fou també un peoner en el camp de l'excursionisme. No oblidem que aquesta activitat, esperonada pel Romanticisme i per l'esperit científic del XIX, tot just acabava de néixer llavors a casa nostra. La primera entitat excursionista de Catalunya —Associació Catalanista d'Excursions Científiques— fou fundada el 1876. Pocs anys després, els estius del 82 i del 83, mossèn Cinto s'enfronta tot sol, —i sense la més mínima infraestructura tècnica, com mapes, roba o material— a la més feréstega i esquerpa de les muntanyes de Catalunya, els Pirineus. El fruit literari d'aquestes dues llargues excursions, fou el poema titulat "Canigó", on descriu la serralada pirinenca, des d'aquesta muntanya fins a la Maladeta. Entre les innombrables imatges amb què el poeta ens descriu el Pirineu, avui ens fixarem amb la de l'arbre, una de les metàfores que més empra al llarg del poema:

*Un gran arbre ajagut és lo Pirineu
que mira ses brancades poderoses
esbadiar-se de València a Roses,
entreteixir-se amb serres i turons,
on penja, com ses flors immusteïbles,
les blanques caseries i vilatges
i més aprop del cel, los ermitatges,
que semblen, allí dalt, los escalons.*

Un arbre doncs, carregat de flors o de nius, que de fet són els poblets pirinencs:

*Un cedre és lo Pirineu de portentosa alçada;
com los aucells, los pobles fan niu en sa brancada...*

A la vegada, cadascuna de les muntanyes pirinenques, és comparada a un arbre diferent. El magnífic cant a la Maladeta comença amb aquests versos:

*Ve'u's-e-la aquí; mirau sa gegantina altura:
se queden Vignemale i Ossau a sa cintura.
Puig d'Alba i la Forcada li arriben al genoll;
al peu d'aquest olímpic avet de la muntanya,
són salzes les Alberes, Carlit és una canya,
lo Canigó un reboll.*

Tanmateix, hi ha arbres més excelsos que l'humil reboll, per comparar-los amb la mítica muntanya dels catalans.

*Lo Canigó és una magnòlia immensa
que en un rebrot del Pirineu se bada;
per abelles té fades que la volten,
per papallons los cignes i les àligues.*

Com a obra de Déu, el Canigó és etern. El temps i les guerres poden destruir ciutats i monestirs, mai però, esqueixaran aquesta branca del Pirineu. Aquests versos clouen el poema:

*Lo que un segle bastí, l'altre ho aterra,
mes resta sempre el monument a Déu;
i la tempesta, el torb, l'odi o la guerra
al Canigó no el tiraran a terra,
no esbrancaran l'atívol Pirineu.*

Pep Coll

LADA NIVA 4 x 4

el cap de
la cordada

TRACCIÓ A LES 4 RODES.
MOTOR DE 1.600 C.C.
SUSPENSIO INDEPENDENT A LES 4 RODES.
BLOQUEIG DELS 2 DIFERENCIALS: NO PATINA MAI.

DISTRIBUIDOR: AUTOMOBILS MIRADA - Alcalde Rovira Roure, 38 - T. 235252 - LLEIDA



Programa de sortides primavera 93

- 2 de maig** **SERRA DE SANT GERVÀS**
Itinerari: Per determinar
- 16 de maig** **VALL DE CABÓ**
Itinerari: Organyà, la Borda, Coll Mari, Santa Fe, Grau Fangueret, Font Bordonera, Organyà.
Durada aprox.: 3 h 50 m
Conjuntament amb el Centre de Lectura de Reus.
- 23 de maig** **ROQUES DE CANALDA - SORTIDA FAMILIAR**
Itinerari: Recorregut per la base de la paret.
Durada aprox.: Curta.
- 29 i 30 de maig** **PEDRAFORCA**
Itinerari: Saldes, Enforcadura, Pollego Superior.
Durada aprox.: 5 h
- 6 de juny** **RECORREGUT PEL MARGE ESQUERRE DE L'EMBASSAMENT D'OLIANA**
Itinerari: Oliana, Collada del Portell, Ermita de Sant Gil, Les Anoves, Ermita de Santa Eulàlia.
Sortida de bicicletes de muntanya
- 13 de juny** **SERRA DE PRADES**
Itinerari: Arbolí, Sant Pau, Cova Tosca, Riu Siurana i capbussada en l'embassament de Siurana.
Conjuntament amb el Centre de Lectura de Reus.
- 20 de juny** **VOLTANTS DE LA SERRA DE CHIA**
Itinerari: Seira, Barbaruens, Collada de Sahun, Chia, Seira.
Durada aprox.: Abstenir-se debutants.
Sortida de bicicletes de muntanya
- 27 de juny** **MONTARTO**
Itinerari: Per la Vall de Boí.

Per rebre més informació de les sortides trucar a la Secretaria del Centre, tel. 24 23 29.



Activitats programades. Espeleologia

- 21 de maig** **Presentació de la TEMPORADA DE BARRANCS** amb un audiovisual i reunió posterior per concretar el calendari de sortides.
- 23 de maig** **INICI TEMPORADA BARRANCS** amb el "Barranco de las Gloces" i "Barranco del Furco".
Dificultat: Iniciació. Vocal: Jordi Clariana (26 88 29).
- 28 de maig a 18 de juny** **IV CURS DE DESCENS ESPORTIU DE BARRANCS.**

NOTA: Es recorda a tots els interessats que per participar en les activitats del Grup és obligatori estar en possessió de la tarja de la Federació Catalana d'Espeleologia de l'any en curs.



Al servei de tothom
des de 1896

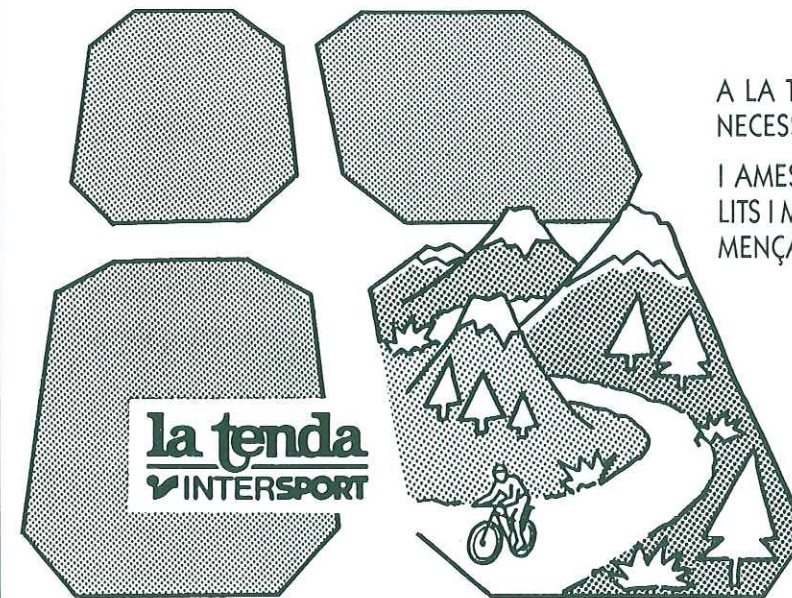
IMPREMTA



SISÓ IMPRESSORS
ARIANA

C/. TEMPLERS, 11
☎ / Fax (973) 26 20 38
25002 LLEIDA

MUNTANYA I NATURA *a tota roda!*



A LA TENDA/INTERSPORT TROBARÀS TOT EL QUE NECESSITES PER RODAR A TRAVÉS DE LA NATURA I AMES ET DONARÉM IDEES, RECORREGUTS INSO-LITS I MOLTES MES ACTIVITATS PELS QUE VOLEN COMENÇAR I PELS JA INICIATS EN EL MON DE LA BTT.

la tenda
INTERSPORT

Passeig de Ronda, 84 Lleida
Barcelona • Manresa • Mataró

ESPORTS **albalat**

● Preus ESPECIALS pels Socis del CENTRE

Avgda. Madrid, 7 • 25002 LLEIDA

☎ 973/26 62 11 - 26 62 67 • Fax 973/27 45 67

ARESTA

la revista del Centre.

Participa-hi!



ARESTA

