

AIRIES'ITA



LA REVISTA DEL CENTRE EXCURSIONISTA DE LLEIDA - IV ÈPOCA - SETEMBRE/OCTUBRE 1993 - NÚM. 5

RIBES Camping. Especialistes en Camping, Caravaning, Nàutica i Temps Lliure.

 **Credi-Camping**

 **Parking de Caravanes**

 **Servei de Manteniment
Camping-Caravaning**

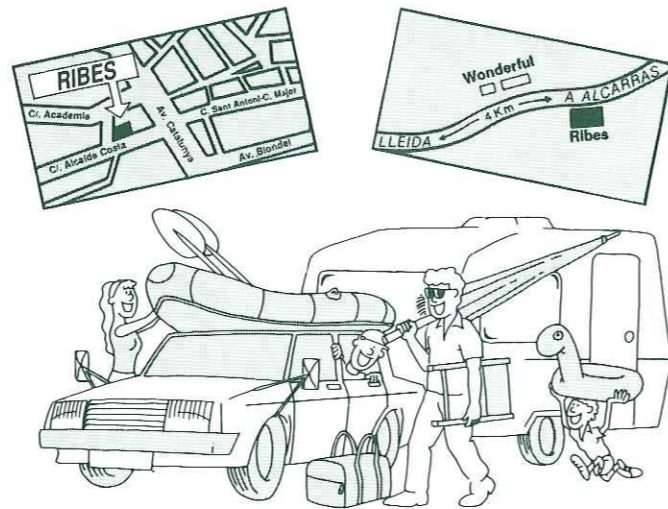
 **Exposició Permanent
de Caravanes Tot l'Any**

 **Servei Tècnic Oficial**

 **Servei d'Atenció
i Assessorament al Client**

2 centres especialitzats

**C/. Alcalde Costa, 6. LLEIDA.
Ctra. Saragossa, Km. 456. LLEIDA.**




Santiveri
ALIMENTS SANS
I NATURALS

**Preparats Alimentaris
i Dietètics**

DELEGACIÓ DE LLEIDA
RAMON PARDELL i PIÑOL

c/ Caldereries, 8 — ☎ (973) 27 23 95 — 25002 LLEIDA

ARESTA

Setembre/Octubre 1993 - Núm. 5
Revista bimensual

EQUIP DE REDACCIÓ:
Maria Huguet i Recasens Josep Vicedo i Brotons
Teresa Serentill i Brescó Juanjo Garra i Lorenzo
Lluïsa Huguet i Recasens Mercè Ciutat i Valero
Jordi Martínez i Barriuso

CORRECCIÓ: Mateu Huguet i Virgili

DISSENY GRÀFIC: Josep Herrándiz i Ruso

REDACCIÓ I ADMINISTRACIÓ:
Centre Excursionista de Lleida
Paeria, 13, 1er. - Tel. 973/24 23 29 - Lleida

EDITA:
Centre Excursionista de Lleida. Paeria, 13, 1er.

DIPÒSIT LEGAL: L-39-1958

IMPRIMEIX: Impremta Mariana, Templers, 11 - Lleida

PORTADA: Estret de Tiran (Mar Roig)
(Foto: Josep M. Castellví)

Tirada d'aquest número: 800 exemplars.
Publicació sense cap finalitat lucrativa.
El CELL no està necessàriament d'acord amb els continguts que s'expressen als articles, els quals reflecteixen exclusivament l'opinió dels seus autors.
La reproducció total o parcial dels continguts d'aquesta revista serà acceptada molt gustosament, sempre que es faci esment del seu autor i origen.
Subscripció 6 números: 2.200 PTA.
Preu per número: 400 PTA.



Imprès en paper fabricat amb cel·lulosa blanquejada 100% sense clor.

| | |
|--|----|
| MONOGRÀFIC _____ | 2 |
| Deu anys de SAS-CELL Blai Montserrat | |
| L'ensenyament de les activitats subaquàtiques Josep M. Castellví | |
| APUNTS I COMUNICACIONS _____ | 5 |
| ITINERARIS DE BICICLETA _____ | |
| Itineraris per l'Horta de Lleida Rosendo Oliva | |
| ENTREVISTA _____ | 8 |
| Entrevista amb... Víctor Luque | |
| FET I DIT _____ | 10 |
| Per les Terres Altes de Bolívia (i II) Tomàs Morell / Lluís Pérez | |
| Menorca. Sota la fita zero Quim Abadia | |
| ACTIVITATS REALITZADES _____ | 14 |
| LA MUNTANYA I ELS POETES _____ | 15 |
| I el bou d'Anton Navarro Pep Coll | |
| PROGRAMES i CURSETS _____ | 16 |

Editorial

Un dels reptes d'aquest Equip de Redacció en el moment d'emprendre l'edició de l'ARESTA, fou crear una secció destinada a la història del Centre Excursionista de Lleida. En aquest número hem volgut plasmar les vivències i experiències que un dels primers escaladors de Lleida ens ha transmès: en Víctor Luque. Ell compta amb un interessant arxiu fotogràfic que, juntament amb altres persones, ha posat a la nostra disposició.

Només cal recordar que el Centre és l'entitat més antiga de la ciutat de Lleida i que, per tant, té una llarga història. Creiem que tenim el deure de recuperar-la i donar a conèixer les activitats portades a terme pel Centre en el passat.

Amb l'entrevista a Víctor Luque volem començar a fer-ho. Però ens falta que tots hi col·laboreu i ens feu arribar articles i material gràfic per continuar.

La part d'història més recent ens ve donada per la Secció d'Activitats Subaquàtiques, SAS-CELL que, si bé només compta amb 10 anys d'existència, ja té quasi 100 practicants i en creixement constant. L'equip que ha estat capdavanter en aquest esforç es pot considerar del tot recompensat, pel ressò que ha obtingut la secció dins de Lleida, que ha estat i continua essent una de les més importants en la història del Centre.

Com ens explica un dels organitzadors, fan durant l'any diversos cursos d'aprenentatge, un dels últims a Andorra, i diverses immersions a punts llunyans: Mar Roig, el Carib i altres. D'aquesta manera, estan fent una divulgació important del Centre, dins i fora de les nostres terres. Per tot això, hem volgut dedicar-los-hi un monogràfic en aquest número.

L'Equip de Redacció

Deu anys de SAS-CELL

FOU durant l'estiu de 1983 quan el col·lectiu de subaquàtics de Lleida i rodalies donaren suport a la iniciativa de materialitzar un club, agrupació o entitat que oficialitzés les activitats subaquàtiques a Lleida i així establir una plataforma divulgativa estable.

Un vespre d'agost d'aquell any, a la fresca de la terrassa de la benzinera de Les Basses, el col·lectiu "sub" delegà en dos dels seus membres la realització de les gestions i contactes per tal de materialitzar aquell projecte. El Josep M. Castellví i el Blai Montserrat iniciaren els contactes amb la Federació Catalana d'Activitats Subaquàtiques que mostrà el seu interès a completar el mapa federatiu, doncs a Lleida i a les comarques de Ponent no hi havia cap entitat federada en activitats "sub".

Diversos contactes i coneixences amb col·laboradors de protecció civil i gent del Centre Excursionista, en especial del Grup Espeleològic Lleidatà, obriren una molt interessant opció: constituir una Secció d'activitats subaquàtiques dins del Centre. A finals de setembre d'aquell any es realitzà una sortida conjunta d'alguns membres del col·lectiu "sub" amb el GELL per tal de fer una temptativa d'immersió espeleològica al Forat de l'Or, als Terradets. D'aquesta experiència, que no va ser més que una

remullada en els primers metres del sífo dret de la cavitat, resultà un caliu que afavorí el projecte de crear la SAS-CELL.

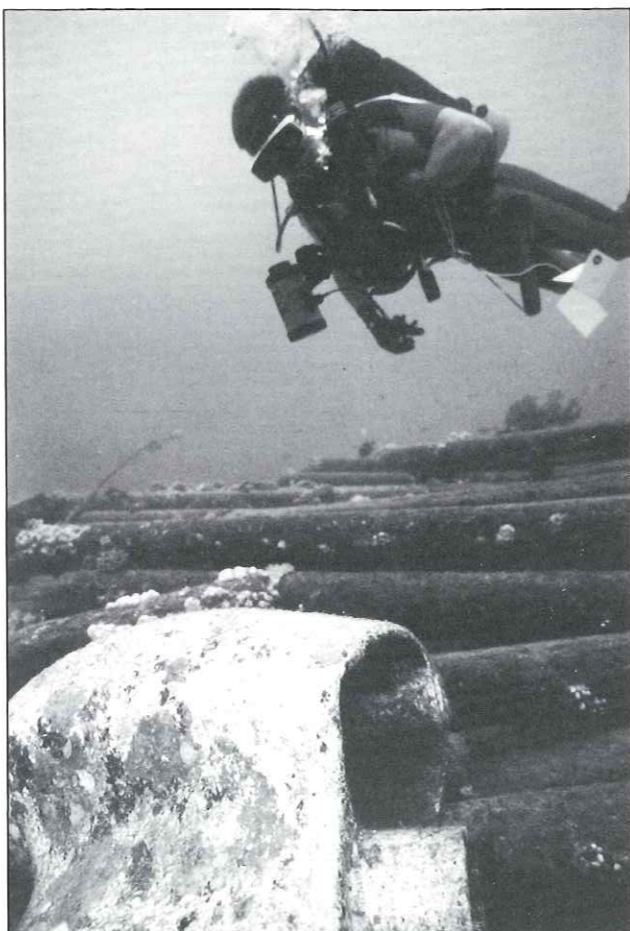
El col·lectiu "sub" fou informat de les gestions i contactes i la proposta fou posada a debat. Un parell de reunions nocturnes al Nelson varen caldre per aprovar constituir la SAS. La Junta del Centre, presidida aleshores pel Josep Lluís Gàzquez, va acollir favorablement la sol·licitud quedant oficialment constituïda la SAS-CELL al desembre de 1983.

Cal reconèixer, però, que un reduït sector del CELL va mostrar un escepticisme inicial al fet que els submarinistes fossin admesos com a Secció del CELL. Fins i tot hi havia gent que creia que la SAS seria una secció del Grup Espeleològic Lleidatà.

S u p o s e m que l'activitat i disposició dels membres de la SAS va esvaïr en

poc temps els possibles antagonismes.

El mateix desembre, i dins de les activitats del "Nadal 83, fem-lo nostre" adreçat a infants i jovent, la SAS-CELL féu un important esforç de presència tot instal·lant-hi una mena d'"stand" on s'hi exposava divers material d'immersió, de foto-sub, una pei-



(Foto: Josep M. Castellví)

xera, informació d'arqueologia submarina i realitzant-se repetides projeccions de diapositives i super-vuit, tant de producció pròpia com de pel·lícules cedides per la Federació.

Des d'aleshores nombroses activitats han anat confirmant la SAS-CELL com la veritable referència de les activitats "sub" a les Terres de Ponent. Cicles divulgatius, els Dijous Subaquàtics, xerrades i projeccions, curssets, excursions i grans viatges... La SAS es belluga.

Des dels divuit fundadors fins als més de cent federats actuals han passat vora deu anys. Però, augurem una progressió més notòria, doncs les infraestructures que arreu creixen per a la pràctica de la immersió són un dels aliats més poderosos per una millor divulgació de les activitats "sub".

Tasca fonamental han estat els curssets que la SAS-CELL realitza des de fa nou anys. Tant els d'iniciació com els oficials per a obtenir les titulacions federatives. L'Escola de la SAS ha estat innovadora en l'ensenyament de les activitats "sub" i té molts bons projectes per a una adient formació continuada. D'això ja us en parlarà el Josep M. Castellví, Director de l'Escola d'Activitats "sub" de la SAS.

Convé deixar clar que les activitats "sub" no comencen a Lleida amb la SAS-CELL. Durant els anys seixanta i setanta ja començà en molta gent aquesta inquietud "sub" (els documentals d'en Costeau i de l'Eduard

Ametlla ben segur que hi varen influir), potser sols practicant apnea o pesca submarina i alguns fins i tot obteniren la titulació d'escafandrer als clubs de Barcelona o Tarragona, com la majoria dels fundadors de la SAS. A principis dels vuitanta els Bombers de Lleida tingueren els primers submarinistes, i anar a cercar ofegats i treure cotxes del canal ja va deixar de ser una proposta habitual pels pocs que érem aleshores.

El Mar Roig, l'Índic, el Carib, la Mediterrània... Rius, llacs, estanys, embassaments, tolles... espais subaquàtics que, en conjunt, són l'àmbit físic de les nostres activitats. Estadísticament la majoria d'immersions dels membres de la SAS es realitzen a la Mediterrània, amb predomini de sectors de la costa Brava i del litoral tarragoní. Aviat seran una majoria els de la SAS que s'han capussat en els desitjats mars tropicals i fan periòdicament viatges d'immersió a illes i d'altres països. I, també, un cada cop més ferm sector de la SAS s'illusiona en la recerca d'indrets accessibles i segurs per a bussejar en les aigües continentals de les nostres comarques, tasca que aviat es concretarà amb curssets i sortides d'especialització en aigües interiors, per tal d'aprendre a saber observar i valorar els diversos ecosistemes subaquàtics de les nostres contrades i llur relació amb el medi que els envolta.

La SAS-CELL és conscient que a Lleida i comarques són

bastants els practicants d'activitats "sub", generalment en apnea i cada cop més amb l'escafandre autònoma; i creiem que la SAS ha demostrat que no vol acaparar cap sector i que el que es vol és que la gent practiqui l'activitat "sub" amb una suficient preparació, coneixements i tècnica, la qual cosa facilitarà immersions segures, més compartides i amb un nivell superior de gaudiment.

Els que ens coneixen han vist com la SAS ha facilitat, i facilita, l'accés al món subaquàtic, essent l'entusiasme dels iniciats la nostra millor gratificació.

Ens agradaria molt que els capbussadors de les nostres contrades que van per lliure o bé creuen que el caliu "sub" sols es troba a la Costa Brava contactessin amb la SAS. No volem cercar socis per fer número. Volem compartir experiències amb la cada cop més gran família "sub".

Per acabar, sols em resta convidar a tots els interessats o encuriós a conèixer el món subaquàtic a què s'acostin a les activitats i cursos que organitza la Secció, perquè, com diu l'encapçalament del díptic anunciador dels curssets de la SAS pel 1993, es pugui gaudir de noves experiències, però sense aventurar-se, tot aprenent a capussar-se.

Deixeu que la SAS us apropi a "lo sub".

BLAI MONTSERRAT I CALDERÓ
President de la SAS-CELL
Instructor

Cicles Simó

Distribuidor oficial:
ESPECIALIZED
MARIN
TREK

Balmes, 27
☎ 973/23 19 24
25006 LLEIDA

SUBBEST
ACTIVITATS SUBAQUÀTIQUES

AIRE,
LLOGUER
I VENDA
DE MATERIAL SUBAQUÀTIC

☎ 973/22 02 51 - 24 96 71 - 23 61 27
C/. Daunois, 21 (Secà de Sant Pere)
25005 LLEIDA

L'ensenyament de les activitats subaquàtiques

NO ens capbussem al port de Cervera. Ni fem pràctiques al Segre com algun graciós ha volgut raonar sense lògica (al cap i a la fi els de Barcelona no esquien al Tibidabo...). Ens fem allí on hi ha aigua que sigui potable i prou!

Deu anys són molts anys i les immersions s'han anat succeint, primer entre els quatre gats en remull que ho encetàrem i després amb els més de 100 gats que ho estan continuant.

Però per arribar a aquesta situació, calgué agafar el brau per les banyes i donar a la ciutat allò que només es podia obtenir més enllà de les nostres contrades: fer els cursos d'escafandrisme a la mateixa ciutat i donar la facilitat material a aquell que ho volgués practicar i de no haver de dependre de fora per estar recolzat i assessorat.

El Blai i el que signa eren les dos titulacions amb més possibilitats de tirar aquest projecte endavant. Jo mateix el 1988 vaig trencar el gel obtenint el títol d'Instructor de la PADI (organització americana de renom mundial) però que malauradament aquí no està reconeguda per als residents.

Tot i això, permeté començar a impartir classes aquí mateix fins a la seva "prohibició" que obligà a fer cursos de la Federació Espanyola d'acord amb la normativa vigent.

L'ambient, però ja estava escalfat i en dos anys el Blai i jo ja érem Instructors Nacionals i la seva equivalència internacional Instructor CMAS 3 Estrelles. La porta a les titulacions locals ja era oberta i amb això s'inicià una època de força activitat docent i d'aportació de nous socis a la

Secció. No va trigar molt temps que l'Antoni Laplana s'afegís a l'equip d'instructors que configuren actualment el quadre docent; i que esperem ampliar en un futur pròxim amb les noves fornades de capussadors sorgits al voltant de la SAS.

L'escola imparteix avui tota la gamma de títols nacionals de B1-2 i 3 Estrelles i prepara per a l'obtenció del monitorat. També permet obtenir altres títols internacionals i especialitats.

Les modernes tècniques d'ensenyament són aplicades en tots els cursos la qual cosa ens ha donat una bona fama més enllà de la nostra ciutat, havent tingut cursetistes de diferents nivells provinents de Barcelona, Saragossa, Tarragona i Andorra.

Avui dia qualsevol persona amb una forma física acceptable pot participar en els cursos d'1 Estrella que permeten introduir-se de forma senzilla i agradable en el món subaquàtic dins de l'ambient de la mateixa Secció.

Cinc sessions teòriques, cinc de piscina i cinc de mar configuren un curs àgil i pràctic que està facilitant l'accés a la immersió a molta gent que abans no s'ho haurien plantejat.

A partir d'aquí i sempre envoltats de l'ambient de la Secció, el cursetista titulat pot accedir a



(Foto: Josep M. Castellví)

altres titulacions o trobar resposta al seus dubtes relacionats amb aquest món.

L'alumne no ha de preocupar-se de cap material doncs els és facilitat amb el curs. La limitació d'entrada de gent a la Secció sembla estar lluny. No sempre es pot trobar una escola d'escafandrisme a la vora de casa i la ciutat respon aportant nous cursetistes cada any. Des d'aquest 10è. aniversari volem agrair-los la confiança que ens han dipositat i encoratjar-los perquè segueixin descobrint el món sumergit amb la mateixa il·lusió que el primer dia, igual que ho fem nosaltres.

JOSEP M. CASTELLVÍ
Dtor. Escola Activitats Subaquàtiques
Instr. FEDAS-CMAS 3 Estrelles
PADI Master Scuba Trainer

Ampliació de la ressenya Via Remacha, del darrer número

Sant Llorenç de Montgai - Via Remacha

Situació: En un contrafort separat de la paret de l'Os per una profunda canal, immediatament a l'esquerra de la mateixa.

Longitud: 110 m. Dificultat: V/Vsup. Material: 11 cintes exprés.

Descripció: La via comença justament sobre una inscripció en marbre visible des de la carretera, i va a buscar una vistosa placa, que constitueix el llarg més maco i difícil de la via.

Cal seguir sempre les xapes dorades (JOM), en compte de les xapes platejades de la via Cristian Gutiérrez que va immediatament a la dreta i que s'ha de travessar al tercer llarg.

Existeix una variant directa del segon llarg (VIa), visible per uns espits que surten a l'esquerra de la primera reunió.

Comentari: Aquesta via és una de les més clàssiques de Sant Llorenç, i recentment ha estat reequipada amb parabolts, per part de membres de la Secció d'Escalada i Alta Muntanya (SEAM).

Josep Terraza / Jordi Marmolejo

XIV Ral.li d'Alta Muntanya/Vall de Conangles

El passat dia 18 de juliol de 1993, es va celebrar el XIV Ral.li d'Alta Muntanya puntuable per la V Copa Catalana de Ral.lis d'Alta Muntanya a la Vall de Conangles, comarca de la Vall d'Aran.

La participació fou tot un èxit, comptabilitzant un total de 36 equips, dels quals 17 eren de casa nostra. Val a dir que, fins i tot, va ser molt important la participació d'aquests futurs muntanyencs, nens i nenes que van pujar amb un entusiasme impressionant. Des d'aquí vull fer arribar a tots els qui estiguin a la vora d'aquesta mainada la meua felicitació, animant-los a continuar amb aquest esperit en vers la muntanya.

També voldria que per l'any que ve, la lluita per aconseguir el màxim triomf (la medalla d'or) fos més desitjada per part dels nostres participants i no conformar-se amb la medalla d'argent, la qual cosa no desmereix haver obtingut aquest segon premi per part dels nostres participants.

Per últim us adjuntem la relació de classificats.

Classificació absoluta:

1. Sergi López i Marc Ferrer (CEC)
 2. D. Cruz i J. Sedeño (Foment Martinenc)
 3. J. A. Barril i Josep Aragonés (UEC).
- 1er. equip junior: Oriol Ramon i Oriol Garcia (CEC)
—1er. equip femení: Teresa Larrieu i Teresa Reverter (C M. Hospitalet)
—1er. equip del CELL i medalla d'argent: Joan Seiré i J. M. Charles.

—1er. equip mixt: Isabel Feliu i Paulí Grau (CELL).

—Medalla de bronze: Magda Sales i Lluïsa Huguet (CELL).

—1er. equip de veterans: Carles Molas i Jordi Caron (UEC).

—1er. equip infantil: Marta Ardiaca i Rosa Guivernau (CELL).

Josep Godoy

VIRGILI PARDO

GESTOR ADMINISTRATIU - GRADUAT SOCIAL

ASSESSORIA FISCAL

Av. Francesc Macià, 31, 2n. - 2a.

Telèfon 973/23 62 07

Fax 973/24 20 17

25007 LLEIDA

Itineraris per l'Horta de Lleida

Circuit 5: Serrallarga

Comentari:

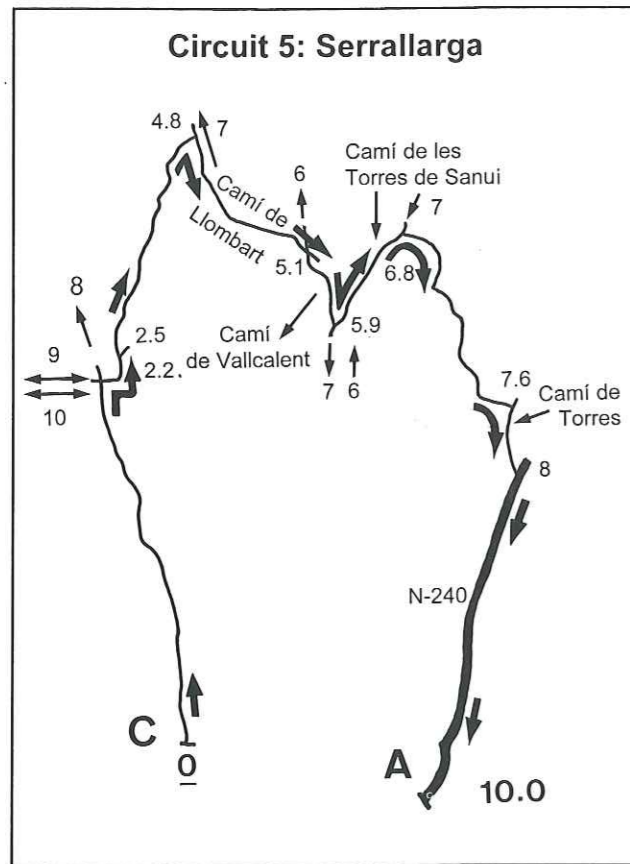
Itinerari curt i fàcil, accessible a tothom i a tot tipus de màquina si es va amb cura.

Té la particularitat de passar prop de l'abocador de les escombreries de Lleida.

Descripció:

0.0 Indicador B, camí de la Mariola.

2.2 Cruïlla dels tres pontets, ens desviem a la dreta.



2.5 Ens desviem a l'esquerra per no entrar directament a l'abocador.

- 4.8 Camí de Llobart a la dreta.
- 5.1 Camí de Vallcalent a la dreta, direcció Lleida.
- 5.9 Camí de les Torres de Sanui, a l'esquerra.
- 6.8 Ens desviem a la dreta per un camí asfaltat que ens ha de portar al camí de Torres.
- 7.6 Camí de Torres a la dreta.
- 8.0 N-240 a la dreta direcció Lleida.
- 10.0 Onze de Setembre final del trajecte.

Circuit 6: Vallcalent

Comentari:

Aquest itinerari segueix en la seva totalitat el camí de Vallcalent, per continuar pel camí d'Alcarràs a Alpicat, i seguir per un seguit de cruïlles, en les que cal estar atent i que ens conduiran fins al Mater Salvatoris, per retornar a Lleida pel camí de Torres.

L'itinerari és apte per qualsevol tipus de màquina, és fàcil i accessible a tothom. La descripció serà curta, ja que és un itinerari que es creua amb molts d'altres i podria ésser perdedor el donar massa indicacions, cal consultar el croquis adjunt per més informació.

Descripció:

0.0 Indicador B, camí de Vallcalent, hem de passar per sobre de la línia de FFCC.

6.3 Camí d'Alcarràs a Alpicat, seguir per la dreta.

7.8 Ens desviem a la dreta pel camí d'Alpicat, direcció Lleida.

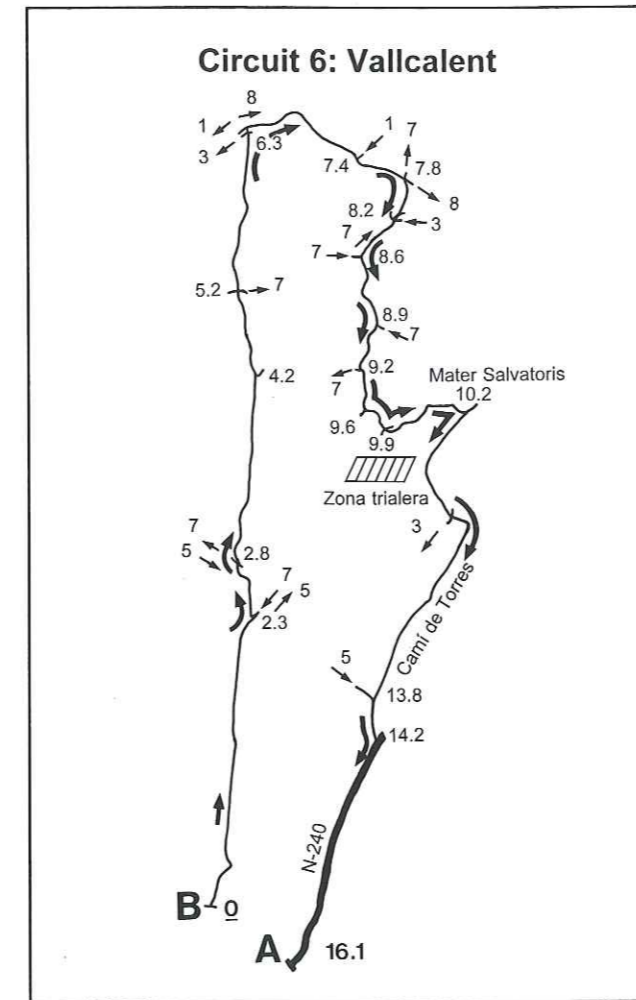
9.2 A l'esquerra ens queda l'Escola de les Torres de Sanui, damunt d'un tossalet. El ferm està asfaltat que no ens deixarà fins a Lleida, per la qual cosa cal agafar els camins de l'esquerra en les properes cruïlles amb altres camins asfaltats, el que ens permetrà després d'una pujada i de

gaudir d'una bona vista de la Cerdera i la partida de Torres de Sanui, arribar al Mater Salvatoris.

10.2 Camí de Torres, per la dreta ens portarà amb un ferm excel·lent a l'ermita de Nostra Senyora de Montserrat.

14.2 N-240 a la dreta.

16.1 Onze de Setembre indicador A, final de l'itinerari.



Circuit 7: la Cerdera

Comentari:

La pujada a la Cerdera i el seu descens requereixen resistència i habilitat. És força interessant i espectacular per la vista de Lleida, en l'inici del descens de la Cerdera.

Descripció:

0.0 Camí de Vallcalent, cal desviar-se a l'esquerra per no passar per damunt de la línia de FFCC.

2.8 Desviar-se a l'esquerra en direcció Serrallarga.

3.9 Itinerari Serrallarga a l'esquerra.

5.4 El camí d'Alpicat ens barra el pas, agafar-lo a la dreta.

6.4 Camí de Vallcalent.

7.8 Cal desviar-se a l'esquerra.

8.1 Camí d'Alcarràs a Alpicat. Hem de creuar-lo per tal d'iniciar l'ascens a la Cerdera.

10.7 La Cerdera. Pel camí que voreja la tanca del polvorí anar en direcció al repetidor de TV.

11.1 Desviar-se quasi en sentit contrari per un camí que passa a la vora d'unes antenes de ràdio.

13.2 Bona vista del terme i del descens.

14.8 Cal agafar el camí de l'esquerra.

15.6 Camí d'Alcarràs a Alpicat, cal seguir-lo direcció Alpicat.

16.4 Desviar-nos a la dreta direcció a l'Escola de Torres de Sanui.

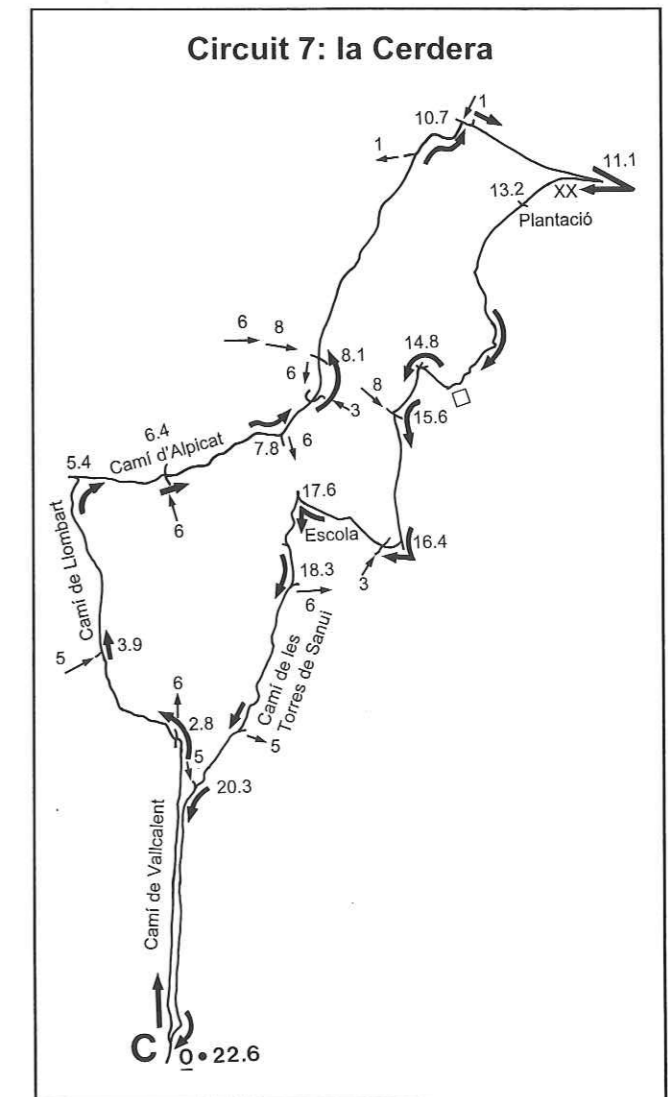
17-6 Escola, camí de les Torres de Sanui, asfaltat, l'agafem desviant-nos a l'esquerra.

18.3 A la dreta, per l'esquerra passa l'itinerari de Vallcalent.

20.3 Camí de Vallcalent, seguir-lo direcció a Lleida.

22.6 Punt de senyalització B, final del recorregut.

Rosendo Oliva



- * Habitatges
- * Despatxos
- * Locals comercials
- * Places de garatge

Tot s'ha construït a fi que vostè obtingui la millor inversió. Pot consultar-nos sense cap compromís.

PROJECTES I CONSTRUCCIONS, S.A. IMMOBILIÀRIA

Av. Blondel, 7, 1r. 2a. - Tel. 26 22 77

FACILITATS DE PAGAMENT

Entrevista amb... Víctor Luque

Un dels "pioners" a Lleida de l'escalada en roca

VÍCTOR LUQUE, soci del Centre Excursionista de Lleida des de finals dels anys cinquanta, té un llarg historial dins el món de l'escalada en roca. Es pot dir que va ser un dels "pioners", donat que quan ell s'inicià encara no es practicava aquesta modalitat a Lleida.

E.R.: Com vas iniciar-te en el món de l'escalada?

R.: Abans era un fet extraordinari, diferent a l'actualitat on els mitjans de comunicació juguen un paper decisiu. En aquells anys gairebé tothom començava a través de la "OJE", organització juvenil del "Movimiento", posteriorment ens organitzaríem pel nostre compte, donat l'ideari polític amb el qual no estàvem d'acord. Al Centre Excursionista vaig entrar a partir de la meua professió, per mitjà del senyor Sebastià Teixidó (Tià). En aquells anys l'escalada encara no era practicada per gent de les nostres terres.

Vaig conèixer un xicot de Barcelona, lligat a l'Escolania de Montserrat i juntament amb dos companys, En Mallol i En Puig, descobriríem el que seria l'escalada Montserratina.

E.R.: En aquells anys, com funcionava el Centre?

R.: Era més aviat gent gran, entre 40 i 50 anys, poca gent jove.

Recordo que es reunien periòdicament al Pal·las, i allí va ser on vaig conèixer a en Manuel Cortés, expert en aquella època, en Pirineu. Amb ell coneixeria l'Alta Muntanya, les vies i els cims més impressionants de la nostra serralada.

E.R.: Les primeres escalades, què en recordes?

R.: Les ganes superaven les dificultats que eren moltes: durant dos anys cada cap de setmana agafava el tren fins a Montserrat, per la nit. De bon matí a escalar tot el dia i al vespre, tornar a agafar el tren... fins a Lleida. El material era molt pobre comparat amb l'actualitat: cordes de cànem, sabatilles montserratines i para de comptar!

E.R.: Quins motius et van portar a fer escalada, si no se'n parlava?

R.: Era un món idealista: la soledat, la natura, la superació d'un mateix... estar per damunt de l'altra gent. Érem capaços de fer coses que l'altra gent no feia. Diferent d'ara on tot és més fàcil. Abans fins i tot, anar al Montsec, tenia la seva dificultat!

E.R.: Quan vas iniciar l'escalada a Sant Llorenç-Camarasa i Terradets?

R.: A l'any 1961. L'obsessió per les "Primeres" ens va portar a obrir vies com el Puro, la Pera, la Punta Víctor... agulles que

obríem en cinc o sis diumenges. No hi havia material d'expansió, el vam conèixer a través de revistes franceses bastant més tard, després ens les fabricaríem nosaltres. El primer lloc on vam utilitzar clavilles va ser a l'Encantada de Camarasa...

Un cop fetes les agulles, la nostra vista es va posar a les parets: Terradets on vam fer algunes variants, de vegades sense material i en solitari, fins que un grup de Barcelona van obrir la CADE, iniciant-se així l'escalada "acrobatàica".

E.R.: Quina va ser la teua primera "Primera"?

R.: Les tres vies del Puro de Camarasa, després la Punta Víctor i la Bauma del Bou (paret de l'Os). D'una dificultat important seria la cara Nord de la Torta de Terradets, 40 metres bastant mantinguts.

E.R.: Quin material utilitzaveu?

R.: Cordes de cànem de 12 mm., la triple corda i estreps, tot a la mateixa corda. Als peus cànem a Montserrat i a Lleida xiruques, les quals "reciclàvem" a base de bé!: quan millor anaven era amb la sola gastada, una mena de "peus de gat" actuals. O bé amb les botes rígides.

E.R.: Ara parlem de Pirineu, com vas començar?

R.: Va ser amb l'amic Manuel Cortés, a principis dels

seixanta. Les dificultats eren moltes en molts aspectes: els trasllats, les aproximacions, el temps... i a més els controls de la Guàrdia Civil. Anys difícils! Solament podíem anar-hi a l'estiu, quinze dies que aprofitàvem al màxim. Tren, autocar, lloguer de mules... tot això per poder escalar les vies més interessants, mai per les "normals", aquestes les deixàvem per més endavant, és a dir, per ara.

E.R.: Recordes alguna via en especial per la seva dificultat?

R.: Recordo la Cresta del Diabla, amb en Manuel Cortés. No tant per la seva dificultat tècnica sinó per la tempesta que ens obligà a abandonar la via, una tempesta de les d'abans, francament espectacular! No en recordo cap altra de pitjor.

E.R.: Escalades als Alps.

R.: He pujat quatre vegades al Mont Blanc, si bé el més interessant va ser l'ascensió al DRU, una de les agulles més fascinants d'aquella zona, si bé la preparació fou també força interessant: com anava sol vaig llogar un guia a Xamonix, amb el qual faria dues agulles d'entrenament per tal de demostrar les meves "habilitats" al guia: "Le Peigne" i "Les Pelerins". Tot esperant que li anés bé el dia, vaig aprofitar per pujar, una vegada més al Mont Blanc i el mateix dia a la baixada la meua dona em tenia preparat el material per marxar cap al DRU. Va ser molt emocionant, si bé val a dir que el guia no era massa expert i em

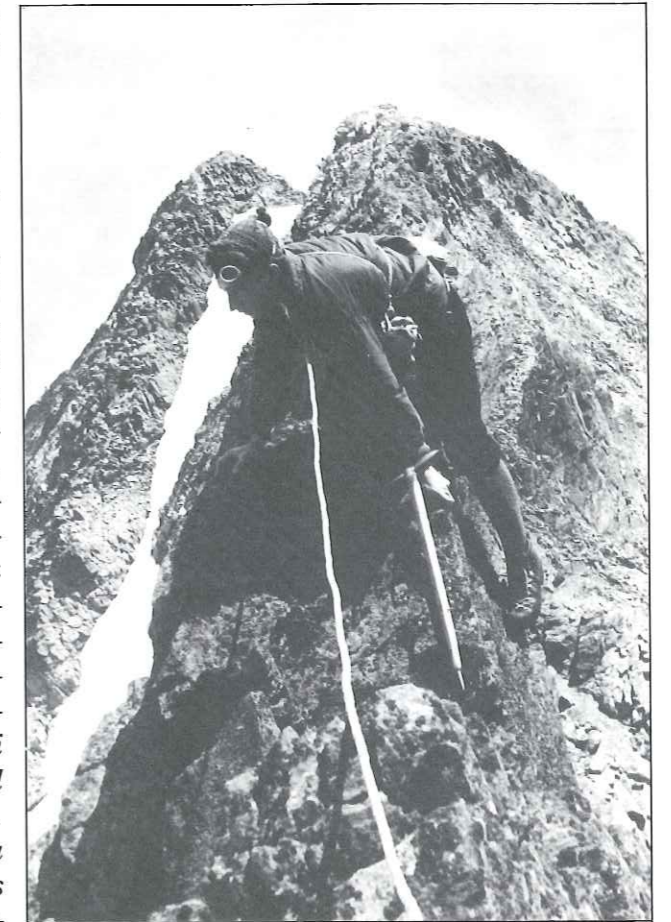
vaig veure obligat a passar el primer tota l'estona.

E.R.: Activitats de muntanya a l'hivern, quines eren?

R.: Bàsicament l'esquí. Però no com ara! abans no hi havien pistes i s'organitzaven sortides col·lectives al Centre. Eren autènticament plenes d'aventura: sortida a les 3 de la matinada del diumenge, amb autocar, esquís comprats a l'Exèrcit i el lloc podia ser al Tunel de Viella. Alguna vegada amb els mateixos esquís havíem intentat pujar algun cim a l'hivern com per exemple la Punta Alta.

E.R.: Què opines de l'evolució del material?

R.: Desconec algunes coses, però ho valoro molt positivament. Les noves tècniques faciliten que el jovent d'avui pugui practicar aquest esport en condicions i aquesta gent s'ho mereix, doncs demostra que té objectius i il·lusions, i això cal respectar-ho. Personalment crec molt amb la



La Pica d'Estats (vessant francesa)

(Foto: Manuel Cortés)

joventut d'avui en dia, la qual no s'ha de valorar mai pels seus signes externs.

I amb aquesta lloança de la joventut actual a la qual volem afegir-nos, ens acomiadem de l'amic Víctor tot encoratjant-lo a continuar fent molts cims... per les vies normals!

Equip de Redacció
Transcripció: Mercè Ciutat



Banc Sabadell

NIKON
SONY

Fotografia
Audio
TV i Vídeo



MAJOR, 76
Tel. 973/26 88 29
25007 LLEIDA

Per les Terres Altes de Bolívia (i II)

DEL prat andí, el riu im-
petuós ens porta al
bosc baixant ràpida-
ment per la vall en-
caixonada i el tercer dia ja es
dorm al voltant dels tres mil
metres. Ja fa uns dies que de tant
en tant anem mastegant fulles de
coca, que barrejades amb la cen-
dra d'un cereal andí altament
nutritiu, la quinoa, desprèn l'al-
calí aliviant la sensació de fatiga i
ens entreté en les constants pu-
jades i baixades d'aquest camí de
l'or. La coca és un regal dels
déus i a Bolívia s'utilitza per a tot,
des de medicinals a xiclets i pas-
ta de dents. Per altra banda, l'or
és el que mou l'economia d'a-
questa vall des de temps im-
memoriables. Pel senderó ens
topem amb miners que van a les
cooperatives o tornen als poblats
després de jornades de treball.
Les cooperatives estan formades
pels propis miners que explotant
una mina feta en forma de "cua-
dro" a terra i van excavant verti-
calment fins a trobar la veta i la
segueixen fins esgotar-la.

Aquests "cuadros" són tre-
ballats de forma artesanal, i han
de ser bombejats continuament
per causa de les filtracions. En
unes condicions de treball exte-
nuadores pocs són els que s'enri-
queixen. Les cooperatives inver-
teixen els beneficis en camio-
netes, bombes, material i en
prospeccionar noves zones. A
prop de les mines s'hi troben
petits poblats on les famílies
viuen amb les seves petites
plantacions i uns quants animals
de manera precària.

Als dos dies la vegetació es
va fent densa i tropical, les
orquídies abunden i dels arbres
recol·lectem granadines (fruita
de la passió). Els incas, cons-
tructors del camí, van arribar a
fer túnels per traspasar un tram
més engorjat. A la tarda, al

finalitzar la jornada un bany al
riu, encara fred, és obligat per
eliminar la suor. I a la nit, des-
prés dels "mates" és un bon
moment per narrar històries de
la floresta, com la de la gran óliba
que té l'habilitat d'imitar tots els
sons dels animals, i es posa amb
les seves grans ales obertes so-
bre el pit dels caminants solitaris
en el seu descans nocturn arr-
bassant-los l'energia, deixant la
víctima en un estat de gran de-
bilitat, morint al poc temps sense
cap marca. Ells contenen casos de
familiars o coneguts morts en
aquestes circumstàncies i dels
seus pàl·lids cadàvers.

També és important la lle-
genda del "Tío", el senyor de les
profunditats de la terra, i de la
seva passió per la filla de la Pa-
chamama, la Yusta. Essent re-
butjat per aquesta, la va perse-
guir fins que ella es va refugiar
en una població. Quan el Tío,
que després l'església catòlica va
assimilar com el dimoni, es va
assabentar d'on es trobava, va
enviar un gran exèrcit de
monstres i gripaus gegants
sortits dels seus dominis per rap-
tar-la. La mare Pachamama va
deturar l'atac convertint en
pedra a tota l'escomesa, que en-
cara es conserva petrificada en el
departament d'Orucro. Ell
enrabiad, com a venjança, va pro-
hibir a les dones l'entrada al seu
territori. Aquesta és la raó del
perquè les dones no poden en-
trar a les mines, ja que el Tío
faria desaparèixer els preciats
minerals que d'elles s'extrau.

Les mules ho passen mala-
ment. A la nit són atacades pels
vampirs que els xuclen la sang
provocant-los ferides de difícil
cicatrització. Per sort per elles el
trajecte s'acava i aviat tornaran
als prats andins on viuen. Al cap
de set dies, la vall es va obrint, un
relleu ondulat s'estén a l'horitzó.
Creuem pronunciades barranca-
des que es despengen trencant
l'aigua. Existeix una pista que

porta a una explotació minera.
Aquí els signes de la civilització
són evidents, el riu baixa mar-
ronós i hi ha sectors desbroçats
als turons menjats per l'aigua. Al
cap de tres hores la pista ens por-
ta a Llippi, un típic poble miner.
Ara cal buscar un tot terreny que
ens condueixi uns 60 quilòme-
tres fins a Guanay, cap de comar-
ca d'aquesta regió de les Yungas
a les portes de l'Amazonia bo-
liviana. Els mosquits i la calor ho
corroboren, no estem mentalit-
zats per afrontar-nos a aquesta
situació en aquest viatge i des-
prés d'un dia de descans retör-
nem a La Paz. Alhora aprofitem
per prendre contacte amb la
"chicha", beguda nacional obtin-
guda de la fermentació del panís
i de diverses fruites que cal
beure a poc a poc distendida-
ment.

El viatge en autobús de tor-
nada val el seu pes en or. La
distància de Guanay, a menys de
400 metres d'alçada, a La Paz és
de 230 quilòmetres, unes 12 ho-
res. Amb la parada obligatòria
abans d'afrontar "La Combre", el
port que supera els Andes a
4.800 metres d'altitud, i les seves
normes especials de circulació
per tal d'evitar els nombrosos
accidents d'aquesta espectacular
i perillosa ascensió. És prohibit
circular de nit, així que cal espe-
rar les cinc del matí a què obrin
la barrera. El personal que va
muntat als camions o als auto-
cars suporta l'espera o bé dor-
mint o bé prenent "mates" i cafès
als "xiringuitos" oberts tota la
nit. La pujada és vertiginosa. És
obligatori circular per l'esquerra
tenint preferència el que puja al
creuar-se dos vehicles per l'es-
treta pista. És famós el viratge
del "saltador", una paella on en el
temps de la dictadura feien saltar
els condemnats a mort, amb
una timba de més de 1.000 me-
tres. La claror del dia sorgeix
d'entre els abruptes pendents i
els barrancs amenaçadors, és un

espectacle. A dalt la collada és
nevada i la carretera, ara asfal-
lada, baixa suaument fins a La
Paz i el seu enrenou, i les seves
dones amb bombí, i els xarlatans
a la plaça San Francisco, i els
canviadors de moneda a les can-
tonades, i la sobrietat dels indis
aymaras, i la dificultat d'aconse-
guir un billet per un vol interior, i
les "doñas" venen artesanía, i els
jerseys d'alpaca, i el regateig...

De Sucre a Potosí

Arribar a Sucre provinent de
La Paz és anar de la intensitat a la
placidesa. A sols 2.790 metres
d'alçada es beneficia d'un clima
suau i serè. Sucre és l'antiga ca-
pital, la ciutat blanca, plena d'un
càlid aire colonial, amb esglésies
a cada racó. O edificis civils ad-
mirables com la "Casa de la Li-
bertad" o la Universitat, fins i tot
amb bonics i cuidats parcs. Una
ciutat per deixar transcórrer els
dies gaudint del seu tarannà uni-
versitari i de les seves nits.

Però, a poques hores de Su-
cre tornem a la realitat boliviana.
Potosí és una ciutat en rampa,
sota el "Cerro Rico", un cim so-
litari de prop de 5.000 metres
perforat del cim a les arrels,
cercant-li els tresors que l'han fet
famosa arreu. No és pas difícil
aconseguir visitar alguna d'a-
questes mines. Passejant per
plaça central a 4.100 metres d'al-
çada no falten ofertes d'antics
miners que s'han espavilat a
sortir del pou per guanyar-se la
vida amb els turistes. La mineria
continua essent la principal ri-
quesa de Potosí. Actualment, la
plata ja no es troba amb l'abun-
dància de quan l'indi Hualpa va
fer una foguera intentant calen-
tar-se en la nit freda d'hivern, i va
veure com corrien filets líquids
del desitjat metall.

Existeix una mina estatal, els
treballadors cobren un sou fix,
una jornada de 8 hores i unes
bones condicions laborals (car-
rils, llum, canonades de ventila-
ció). Viuen en la part alta de
Potosí en vivendes facilitades pel
govern. La resta són les mines a

mena de cooperativa, on cada
miner guanya el que extrau de la
seva pròpia veta. Les galeries

A l'exterior els munts de ca-
dascun dels miners s'expandei-
xen. Després es realitzarà la tria



(Foto: Eulàlia Esteve)

són exigües, el transport de ma-
terial es fa amb carretons que
joves assalariats condueixen
acotats per la galeria principal.
La llum és de carbur i la ven-
tilació inexistent. De la galeria
principal parteixen altres rami-
ficacions més minces que s'inter-
comunique per pous verticals
per on es puja el mineral a braç
amb una corriola. A les vetes
més allunyades en els últims
nivells, el transport es fa amb
sacs carregats a l'esquena, quasi
sempre per xavals, els sacs són
d'una mitjana de 40 quilograms.
La secció és reduïda i la silicosi
corromp els pulmons dels mi-
ners; tots amb la galta inflada
plena de fulles de coca que mas-
teguen continuament.

Cada mina té el santuari de-
dicat al "Tío", on se li ofereix
cigarrets i coca per tal de pro-
tegir als miners de qualsevol pro-
blema. Són moltes les històries
de miners que han tingut un en-
contre amb el Tío, fugin espan-
tats davant la seva presència.
També es conta dels més valero-
sos que han fet pactes amb ell, i
dels ràpids beneficis aconseguits
i de les desventures quan l'han
traït.

dels minerals, plom, estany i pla-
ta abans de portar-los a la in-
dústria. L'última selecció la faran
les dones, essent aquesta l'única
feina que poden fer a prop de la
boca de la mina, tenida del roig
de la sang de la llama vessada al
ser sacrificada a l'anyal festa dels
miners.

Potosí és un bon lloc de par-
tida per apropar-se al sud de
l'"Altiplano". Sols cal un Toyota,
un bon xofer-mecànic i un guia
que no es perdi pel Salar d'U-
yuni, carregar-lo de menjar i gas-
oil per una setmana. Ja és temps
de deixar Potosí, les ornamen-
tades esglésies, els empedrats
carrers i la "Casa de la Moneda",
on s'encunyaven totes les mo-
nedes de plata del regne d'Es-
panya, i es conserven en bon
estat les maquinàries i utensilis
del procés de fabricació.

Els deserts de sud-oest

De Potosí a Uyuni se supera
la "Sierra de los Frailes", dita així
pels Jesuïtes que van haver de
travessar-la al poc de l'ordre
d'expulsió dictada en el segle
XVIII, en busca del Pacífic. Bai-
xant a l'altiplà la lluna penja d'un
estel sobre les teulades d'Uyuni.

De dia, el sol calenta l'aire fred, que corre àgil pels amples carrers. Per la ciutat passa el ferrocarril que enllaça amb Xile. Aquesta és una de les línies fèrries més altes del món. L'estació és gran, plena de ferralles i d'antigues màquines de vapor. El "Salar de Uyuni" és a la vora, el seu límit blanc es difumina entre el cel i la terra. Producte de la dessecació d'un gran llac, 12.100 quilòmetres quadrats d'extensió blanca, poligonal i plana. Volcans a la distància, unes poques illes que sobresurten com esquesques de cetacis, on s'instal·la la vida, gegantins cactus florits enmig de roca volcànica. És increïble, és fascinant.

El Salar és drenat per un riu al sud que desapareix en ell. A l'època de pluges (novembre-març), les vores s'inunden, fins i tot algunes zones interiors es tornen toves i fàcilment poden ser trampes pels vehicles, pràcticament ningú no vol travessar-lo durant aquests mesos. Continuant direcció sud la regió és isolada, habitada per vicunyes i algun petit poble, on es pot fer nit a casa d'una família que té un habitacle que sol deixar als viatgers; cal portar un bon sac, les nits són gèlides. El primer poble és San Juan, un poble típic de desert amb semblances amb els del Marroc. Ara, com a excepcional un antic cementiri a un quilòmetre, d'una perduda civilització. Les tombes són com uns grans ous de lava perfectament tancats. Alguns ous han estat oberts pels mateixos habitants de San Juan, a l'interior apareixen els esquelets amb restes de ceràmica i vells teixits. La pregunta és com s'ho van fer per construir els ous, col·locar el cadàver i tancar-los hermèticament, treballant amb aquest material incandescent?

Seguint cap al sud es creuen altres salars menors, per entrar en un paisatge de desert volcànic, suavitzat únicament per il·lucines poblades per esvelts flamencs rosats, alimentades per sorgències d'aigua calenta. Apareixen totes les tonalitats que el sol, la sorra i les pedres ens volen oferir. És com els deserts volcànics d'Islàndia, però a més de quatre mil metres d'alçada. A "Laguna Colorada" s'hi troba un centre d'investigació geotèrmica (Sol de Mañana), habitat per una única família i el seu ramat de llames. En aquests dies tenien convidats, era Tot Sants. A Bolívia, la festa dura tres dies, es fan pastissos com a ofrenes i el darrer dia es mengen. A la nit, els cànctics se succeïxen i les boratxeres a base de singani i alcohol de 96 graus rebaixat amb aigua són brutals. És obligada la visita a la família i fer una pregària davant l'altar dedicat als seus difunts. Després no menysprear les invitacions, fulles de coca i alcohol principalment i restar una estona amb ells. Entre els cànctics i l'embriaguesa l'ambient es pot tallar, en discrecció el millor és anar desapareixent lentament de l'estança.

La "Laguna Verde" és la punta extrema del recorregut. El vent provoca fortes onades aixecant el bórax de les ribes. A l'altre costat Xile, darrera del volcà Licancabur de prop de sis mil metres. Cal retornar a "Laguna Colorada", després d'un bany necessari en unes tolles calentes i veure una espectacular zona de sulfatades infernals. Estem contents, hem aconseguit una estufa per escalfar l'habitació, amb l'únic combustible que es pot trobar en aquest paratge, un tipus de molsa gegant que és de bon cremar. La nit abans el termòmetre va tocar els 19 sota zero.

El circuit es completa travessant aquesta regió de Lipez per Alota. El xofer prefereix tornar pel mateix camí pensant-se que el "Río Grande" de Lipez, que alimenta el Salar pot estar crescut. Val la pena insistir, la

regió d'Alota és inhospita, passant per llacunes i autèntics laberints de pedres fortament erosionades per on volten les "vizcachas" (espècie de llebre amb una gran cua, és un plat suculent als restaurants de Potosí). Al poble d'Alota s'hi troba la gent afable i comunicadora. El poble està envoltat per aiguamolls, on viuen quantitat d'aus, i més enllà un immens bosc de pedra. En aquest desconegut territori de Lipez és normal i quotidià el que en altres llocs seria inversemblant, pintoresc i visita obligada per a tots els turistes de càmera ràpida. Evidentment no hi ha cap hospedatge, però a casa del mestre disposa d'una habitació per passar la nit. Ell és Marcial Batista, personatge singular. A la petita cuina il·luminada per espelmes es crea una atmosfera agradable i propensa al diàleg. Mentre sopem, ell està molt interessat per nosaltres i pel nostre país, al tard resulta ser un gran narrador de contes i llegendes andines.

A l'endemà sap greu partir, assaborint els últims moments per barrejar-te en un ramat d'alpaques i sentir les queixes del pastor esperant les pluges. I de l'allunyats que estant d'Uyuni, amb les malmeses pistes, diu que el Salar és la millor carretera del Lipez. Per anar a la capital, han d'esperar que passi, molt de tant en tant, un camió provinent d'alguna mina. Com les pluges encara no han arribat, podem creuar el riu a gual. Les terres són ermes i planes per on transiten els estruços sudamericans. A l'horitzó s'entreveu, s'imagina, Uyuni. El cos malmès dins del petit Toyota. Uyuni és la fi, després el conegut trajecte de tornada a casa.

Text:
TOMÀS MORELL
LLUÍS PÉREZ

Menorca. Sota la fita zero

PERTANYENT a les Balears que, juntament amb Mallorca formava part de les antigues Gimnèsies, Menorca és l'illa més oriental de l'arxipèlag.

Aquesta situació l'afavorí al llarg dels segles per ser punt d'assentament de navegants com foren els romans o els anglesos, sense oblidar al seva antiga població que deixà com testimoni els nombrosos Talaiots o Taules, visibles en qualsevol punt de la seva geografia.

Aprofitant les vacances de Setmana Santa un grup de la Secció d'Activitats Subaquàtiques, SAS (Joan, Antònia, Felip, Silvia, Josep M., Quim i Quim), vam decidir visitar l'illa amb l'objecte de fer-hi una sèrie d'immersions. Les seves llegendàries, blaves i cristal·lines aigües amaguen sota els seus dramàtics penya-segats un dels sistemes de grutes i formacions rocoses més impressionants de la Mediterrània, i que ajudades per la transparència d'aquestes aigües, les converteixen en autèntics santuaris submarins. Prova ho és el nom que han rebut algunes d'aquestes grutes com: la Catedral, el Campanari, l'Orgue de l'església o el Pinacle.

L'atractiu més destacable, però, d'aquestes grutes, és la presència de grans cambres d'aïre al seu sostre, les quals permeten esclair-se amb els com-

panys de forma inusual, és a dir, treient-se el regulador de la boca i fins i tot l'equip, per tal de fer una passejadeta pel seu interior. Les parets d'aquestes cambres estan decorades amb tot tipus de formacions petrificades que amaguen la seva bellesa, de forma exclusiva, per a qui, com nosaltres, les visita des del mar amb l'ajut de l'escafandra. És difícil explicar la sensació que et produeix el veure't envoltat d'un blau turquesa, tant en l'ascensió com en la baixada.

Fora d'aquestes grutes hi ha un nivell de vida sorprenent respecte al que pensàvem, ja que vam veure un gran nombre de

morenes que ens miraven, des dels seus forats, amb la seva habitual cara de pocs amics. Hi havia també congres de grans dimensions, així com majestuosos espirògrafs, tot això destacava força entre l'habitual tipus de fauna del nostre litoral.

La possibilitat de trobar alguna resta arqueològica —com va ser el cas—, producte d'un naufragi o batalla, van col·laborar a fer-nos gaudir d'un meravellós pròleg del que seran les nostres futures visites a un paradís submarí que tenim força a prop, l'illa de Menorca, sota la fita zero.

QUIM ABADIA I MESALLES (SAS-CELL)



(Foto: Quim Abadia)

 **Unipreus**

...Amics de l'esport
...Amics de l'aventura



Secció d'Escalada i Alta Muntanya

4 de juliol:

—La Pique Longue (3.302 metres), cim culminant del Gran Vinhamala, des de Gavarnie, per la gran glacera d'Ossoue, amb bivac poc més amunt de l'acabament de la llengua d'aquesta glacera.

Per Xavi Sirera, Josep Guàrdia, Joan Sirera i Jordi Cortès.

* * *

—Via Easy-Rider a la paret de l'Aeri a Montserrat. Llargada

250 metres. Dificultat V-/VIa+/V-/V/IV+/IV+/IV+. Material, 12 cintes exprés (l'ambient excel·lent). Descens, caminant per la canal de Sant Jeroni.

Per Eduard Albesa i Joan Izquierdo.

* * *

—Ascensió a la Punta Celestí Passet (3.002 m) per la cresta des de la Punta Lequentre, feta el 25 de juliol. Sortirem seguint les indicacions d'en

Feliu, de sota la presa de Cavallers pujant pel pas de l'Osso i un coll que porta a l'estany de la Llosa (itinerari absolutament recomanable). Es completà la jornada amb les ascensions al Comalo-Forno i Besiberri Sud. El descens el férem per l'estany de Gèmena fins a Caldes.

Hi érem en Jordi Jové, Charles, Joan i Carles Seiré, la Magda, Xavi Abella, Joan Aranès i un amic seu i la Lluïsa.

Resum Esquí de Muntanya. Hivern/Primavera 1993

Desgraciadament, ja s'ha acabat la temporada de neu d'enguany. Ha estat una temporada "normal", si entenem per normal que nevi força a la tardor, que nevi molt poc a l'hivern i ho torni a fer amb força durant la primavera. Les estadístiques confirmen aquesta normalitat.

Aquesta temporada es pot definir per la competitivitat: hi ha hagut molta gent (6) que s'ha classificat a la Copa Catalana, 2 que ho han fet a la Copa Aragonesa i 24 que ho han fet a la Lliga de Ponent d'Esquí de Muntanya (mínim de 3 sortides per classificar-se). Tot un rècord històric. Cal dir que aquesta 1a. Lliga de Ponent d'Esquí de Muntanya ha estat un èxit, perquè hi ha participat un total de 75 esquiadors muntanyencs, i que esperem i desitgem que sigui la primera pedra d'una llarga sèrie d'excursions que ens permeti descobrir tot el Pirineu nevati, alhora, una font de futurs campions.

D'entre les excursions fetes, se'n poden destacar dues: la sortida de Debutants, al port de la Bonaigua, amb més de 50 participants, i la cursa del Certescans, on vàrem repetir l'èxit de guanyar el trofeu a la millor entitat.

Tal com escrivíem al començament, la climatologia ha estat la normal: va nevar força a la tardor (quasi 3 m a dalt de Baqueira), es van acabar les nevades per la Puríssima, que va fer la "rufa" més forta de la temporada, tombant, fins i tot, una pila del turbo-

telecadira de Baqueira. Després s'instal·là el mai no prou maleït anticicló de les Açores, impeding que nevés amb força durant prop de tres mesos. Cap a la Setmana Santa, es va reprendre la dinàmica atmosfèrica, es van produir les típiques nevades de primavera, fins a final de maig. Les estacions d'esquí van tancar les pistes a mitjans d'abril per manca de neu natural, i com cada any, pel pont del 1er. de maig, es podia baixar fins a baix de Baqueira o Cerler. Per la 2a. Pasqua (1er. diumenge de juny), va ser el darrer dia que s'arribava esquiant a la Renclusa. Ha durat una mica més de mig any: des de finals de novembre fins al segon diumenge de juny.

Material: Enguany s'ha vist la primera Low Tech a Lleida. És aquella fixació tan lleugera que portaven tots els del Mulleres. I clar, el que la duia és qui ha guanyat la 1a. Lliga de Ponent d'esquí de Muntanya. Si els comerciants volen, l'any que ve en vendran moltes. I el que també haurien de vendre són els ARVA i les pales Ortovox. Què cal fer perquè TOTHOM porti l'ARVA i la pala? Ja no és una qüestió només de seguretat pròpia, sinó que es tracta de salvar aquells que estan disposats a fer-ho a un altre.

De negatiu, només cal ressaltar els fums dels organitzadors de les curses del Mulleres i de Núria. Els primers deien que era una cursa només per homes i que desqualificarien els qui trigessin

més de dues hores per pujar. Qui són ells per exclusivitzar el Mulleres? I els organitzadors de la cursa de Núria, que volien un munt de certificats mèdics per anar a fer una passejada pels voltants del santuari. Conclusió, els primers varen tenir una participació ridícula, només 17 equips classificats, i els segons no van poder certificar ni bona neu, ni sol, ja que van patir una climatologia calamitosa (pluja i boira baixa). Esperem resoldre aquest tema per a l'any vinent, procurant fer compatible la participació popular amb la d'èlit.

Classificacions:

—1a. Lliga de Ponent d'Esquí de Muntanya: guanyador absolut, Juanjo Garra; 1a. femenina, Isabel Feliu i 1er. veterà, Jordi Guivernau.

—Copa Catalana d'Esquí de Muntanya on enguany hem obtingut un gran èxit: 6 classificats: Isabel Feliu, Juanjo Garra, Jordi Gàzquez, Rosendo Oliva, Jordi Guivernau i el Paulí Grau. La llavor de l'any passat ha fructificat amb molta força. Esperem que l'any vinent passi el mateix.

—Copa Aragonesa d'Esquí de Muntanya: Juanjo Garra i Feliu Izard es van classificar el 15 i 16.

Quedem tots citats pel divendres 24 de setembre, a les 8 del vespre al nostre local, per resumir i "condecorar" la temporada d'enguany.

Feliu Izard

I el bou d'Anton Navarro

FA dos mil anys, a la cova de Betlem hi havia un bou que escalfava, amb el seu baf, el nostre Déu acabat de néixer. Segles més tard, els bous seran els animals elegits per assenyalar als pastors l'indret on hi havia enterrada una imatge de la Mare de Déu. Bona part de les marededús trobades són descobertes per aquests caps de bestiar. Si, com deïem en el número

anterior, la vaca és un animal mític del Pirineu, el bou ho és d'un territori més extens, com la Mediterrània.

No s'ha de confondre el toro amb el bou. Tots dos són de la mateixa raça, és clar, però mentre que el primer és el semental i doncs, fa de pare a la vacada, el segon ha estat castrat perquè sigui més eficient en la feina. Fins fa tres o quatre dècades, les

valls pirinenques eren plenes de bous que llauraven o que arrossegaven el carro.

El poeta de Vilaller, mossèn Antoni Navarro publicà l'any 1914 el poema *Davant d'un bou*. L'autor ens descriu l'animal, a hora foscant, quan aquest abandona el prat on pasturava, entra a la closa, s'ajau a l'herba i acluca els ulls. L'animal, dibuixat amb abundants i evocadores imatges, té un aire tràgic, molt semblant a *La vaca cega*. ¿Tenen realment algun parentiu aquests dos animals mutilats per l'home? Sembla que sí. Si tenim en compte que el poema del ribagorçà fou escrit vint anys després, podem arribar a la conclusió que el bou d'Anton Navarro és fill de la vaca del poeta barceloní, Joan Maragall.

Pep Coll

Davant d'un bou

*Semblava el rei d'aquella solitud
i enllà del prat virginalment florit
caminava amb pesada lentitud
gloriosament banyut,
superbament fornit
com una gran muntanya dins la nit,
dessota les estrelles del cel blau
tràgic i resignat com un esclau.
Sos ulls plens de tristesa,
fondos i clars com dos estanys bessons
se badaven amb rítmica peresa,
i era una brasa en un desert encesa
cada pupil·la, flamejant, al fons.
Després s'ha deixat caure dins la closa,
damunt l'herba flairosa,
com un heroe vençut, tràgicament,
i entre el fulgor radiant de les estrelles
s'han closes ses parpelles
i son gemec darrer s'enduïa el vent.*



Secció d'Escalada i Alta Muntanya

III Jornades d'Iniciació i I Jornades de Perfeccionament a l'Escalada en Roca

Si vols iniciar-te o perfeccionar-te en l'escalada en roca, la Secció d'Escalada i Alta Muntanya (SEAM), et brinda una bona oportunitat de fer-ho en un ambient d'amistat i d'estima a la muntanya. En aquest sentit et proposem les III Jornades d'Iniciació i les I Jornades de Perfeccionament d'Escalada en Roca.

Inscripcions:
Des del 10 de setembre fins al 8 d'octubre, a la Secretaria del Centre.

Places:
15 places per les Jornades d'Iniciació
10 places per les Jornades de Perfeccionament.

Preus:
— Socis del CELL: 6.000 PTA.
— Socis no federats: 9.200 PTA. (Inclou taxes i llicència federativa).
— No socis i no federats: 14.200 PTA. (Inclou taxes i llicència federativa).

Convocatòries i Premis

Vè. Premi fotogràfic Òscar Ribes

El dia 15 de novembre d'enguany finalitzarà el termini de presentació de les obres fotogràfiques que optin al Premi.

El Centre ha establert quatre premis que s'atorgaran a la Millor Col·lecció (50.000 PTA.), Millor fotografia (25.000 PTA), un accèssit i un accèssit social (10.000 PTA cada un).

Per més informació dirigiu-vos a la secretaria del Centre.

3a. Convocatòria del Premi Enric Arderiu

Aquest premi s'atorgarà al text inèdit, en llengua catalana o aranesa, dedicat a rutes i itineraris. La dotació del premi és de 300.000 PTA. i el termini de presentació es clourà el 18 de març de 1994.

Per més informació dirigiu-vos a la Delegació de Lleida de l'Omnium Cultural.

Atenció, Esquiadors de Muntanya

Us convoquem a tots el divendres dia 24 de setembre a la Festa-Trobada de la Primera Lliga Lleidatana d'Esquí de Muntanya.

Hi haurà obsequis per a tots aquells que van seguir i participar en el XIè. Programa de Sortides d'Esquí de Muntanya de 1993. No hi falteu.

Sortides de BTT

Es recorda a tothom que en els caps de setmana d'octubre i novembre es portaran a terme les sortides de Tardor de BTT, però on també hi

tindran cabuda els senderistes.
Per més informació, dirigiu-vos, a finals de setembre, a la Secretaria del Centre.

Cicle de projeccions: "El món en imatges"

Una vegada més us presentem la programació del Cicle de Projeccions.

No pot faltar la visió d'uns viatges a diverses parts del món realitzades pels nostres consocis "en la superfície" terrestre. Medi diferent en el cas dels companys de subaquàtica, que ens introduiran en les profunditats de les aigües.

Esperem la vostra assistència i engrescar-vos a fer les vos-

tres aportacions des de qualsevol aspecte.

Hora: 2/4 de 9 del vespre.

PROGRAMA

19 d'octubre: "Picos de Europa". Jordi Marmolejo

26 d'octubre: "Un any més fent muntanya". Manel Cortés

2 de novembre: "República Txeca". Jesús forcada.

9 de novembre: "Kilimanjaro (Tanzània)". Maria Huguet.

16 de novembre: "Atlas (Marroc)". Agustí Ardiaca.

23 de novembre: "Mont Tabor (Alps)". Josep M. Charles.

30 de novembre: "Descens de barrancs". Josep Ll. Gàzquez.

14 de desembre: "Ponent-Sub". Blai Montserrat.

21 de desembre: "Andes - Serralada Blanca". Juanjo Garra i Jordi Farré.

28 de desembre: "Madagascar". Magda Sales.



Al servei de tothom
des de 1896



IMPREMTA



SISÓ IMPRESSORS
ARIANA

C/. TEMPLERS, 11
Tel / Fax (973) 26 20 38
25002 LLEIDA

MUNTANYA I NATURA a tota roda!



A LA TENDA/INTERSPORT TROBARÀS TOT EL QUE NECESSITES PER RODAR A TRAVÉS DE LA NATURA I AMES ET DONARÉM IDEES, RECORREGUTS INSOLITS I MOLTES MÉS ACTIVITATS PELS QUE VOLEN COMENÇAR I PELS JA INICIATS EN EL MON DE LA BTT.

la tenda
INTERSPORT

Passeig de Ronda, 84 Lleida
Barcelona • Manresa • Mataró

LADA NIVA 4 x 4

el cap de
la cordada



TRACCIÓ A LES 4 RODES.
MOTOR DE 1.600 C.C.
SUSPENSIO INDEPENDENT A LES 4 RODES.
BLOQUEIG DELS 2 DIFERENCIALS: NO PATINA MAI.

DISTRIBUIDOR: AUTOMOBILS MIRADA - Alcalde Rovira Roure, 38 - T. 235252 - LLEIDA

ARESTA

*la revista del Centre.
Participa-hi!*



ARESTA

