

ARRESTA



RIBES Camping. Especialistes en Camping, Caravaning, Nàutica i Temps Lliure.

 **Credi-Camping**

 **Parking de Caravanes**

 **Servei de Manteniment
Camping-Caravaning**

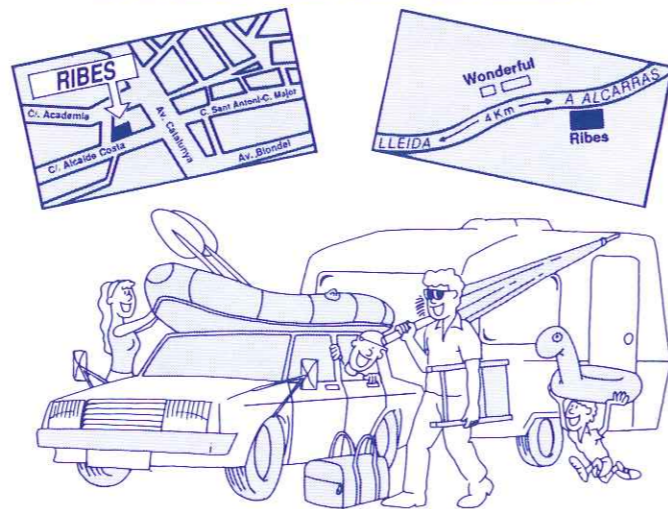
 **Exposició Permanent
de Caravanes Tot l'Any**

 **Servei Tècnic Oficial**

 **Servei d'Atenció
i Assessorament al Client**

2 centres especialitzats

**C/. Alcalde Costa, 6. LLEIDA.
Ctra. Saragossa, Km. 456. LLEIDA.**




Santiveri
ALIMENTS SANS
I NATURALS

**Preparats Alimentaris
i Dietètics**

DELEGACIÓ DE LLEIDA
RAMON PARDELL i PIÑOL

c/ Caldereries, 8 — ☎ (973) 27 23 95 — 25002 LLEIDA

ARESTA

Maig/Juny 1994 - Núm. 9
Revista bimensual

EQUIP DE REDACCIÓ:
Maria Huguet i Recasens Josep Vicedo i Brotons
Teresa Serentill i Brescó Juanjo Garra i Lorenzo
Lluïsa Huguet i Recasens Mercè Ciutat i Valero
Jordi Martínez i Barriuso

CORRECCIÓ: Mateu Huguet i Virgili

DISSENY GRÀFIC: Josep Herrándiz i Ruso

REDACCIÓ I ADMINISTRACIÓ:
Centre Excursionista de Lleida
Paeria, 13, 1er. - Tel. 973/24 23 29 - Lleida

EDITA:
Centre Excursionista de Lleida. Paeria, 13, 1er.

DIPÒSIT LEGAL: L-39-1958

IMPRIMEIX: Impremta Mariana, Templers, 11 - Lleida

PORTADA: "Gorges" de la Kakouetta.
(Haute Soule-França)
Foto: Joan Carles Sisó

Tirada d'aquest número: 800 exemplars.
Publicació sense cap finalitat lucrativa.
El CELL no està necessàriament d'acord amb els continguts que s'expressen als articles, els quals reflecteixen exclusivament l'opinió dels seus autors.
La reproducció total o parcial dels continguts d'aquesta revista serà acceptada molt gustosament, sempre que es faci esment del seu autor i origen.
Subscripció 6 números: 2.200 PTA.
Preu per número: 400 PTA.



Imprès en paper fabricat amb cel·lulosa blanquejada 100% sense clor.

MONOGRÀFIC _____	2
Excursionistes: viatgers de les muntanyes <i>M. Carme Valverde</i>	
El senderisme <i>Pau Salla</i>	
APUNTS I COMUNICACIONS _____	5
MEDI NATURAL _____	6
Aproximació a la natura del Parc Nacional d'Ordesa (II) <i>Jordi Gonzalo</i>	
ALTA MUNTANYA _____	8
Andes Peruanos '93 <i>Jordi Farré</i>	
FET I DIT _____	10
Ma'a as-salaama, Wadi Rum <i>Jordi Gàzquez</i>	
La vall del riu Irués <i>Lluís Pérez</i>	
ACTIVITATS REALITZADES _____	14
FENT HISTÒRIA _____	15
Exposició de postals velles de la Vall Fosca <i>Neanthertal Pallarensis</i>	
PROGRAMES I CURSETS _____	16

Editorial

Gràcies a Déu que hem tingut un hivern com Ell mana. Ja era hora que tothom dormís tranquil, sense haver d'esperar neguitós la retirada del mai prou maleït anticicló de les Açores.

Tot va començar per Tots Sants, quan una colla nostra va encetar la temporada d'esquí de muntanya a Beret. Pel pont de la Puríssima totes les pistes d'esquí del Pirineu van obrir amb normalitat amb força neu. Per Nadal, tal com marca la tradició postalera, va caure un metre de neu. La vessant sud, ha tingut els millors Reis de la història: un altre metre de neu bona, calmada i sense vent. Després de les continuades nevades de la setmana dels Sants Barbuts, a primers de febrer s'ha instal·lat l'anticicló durant quasi dos mesos. Si bé ens hem queixat que no nevava, el sol continuat ens ha permès d'esquiar damunt d'una neu primavera fenomenal pels voltants de Sant Josep. Els dies vermells de la Setmana Santa va caure un altre metre llarg de neu, i després la primavera s'ha comportat tal com diuen les estadístiques: nevant.

Així, doncs, col·lectivament es pot agrair al Santoral aquest hivern tan ben nevant.

Quan hem felicitat públicament l'"home del temps" per la seva brillant feina (fent nevar, que per això el paguem), ens ha respost humilment que ells només preduen/preveuen i que no poden pas canviar la meteorologia. Així, doncs, què fan tants ordinadors, televisions, satèl·lits, Meteosats, etc.?

Tot i que la gent diu que abans nevava més que ara, aquest hivern hem escoltat als més vells a dir que nevades com la de Reis d'enguany, no n'havien vist mai cap.

Per poder mantenir la bona sort actual, hi ha qui diu que cal omplir el calendari hivernal de festes vermelles i de precepte: qualsevol dels Barbuts de gener, el Dimecres de Cendra, St. Valentí, Sta. (neu) Perpètua, recuperar St. Josep i els tres dijous que "lucen més que el sol", etc. Tot sigui per garantir la neu i fruit-ne.

La nostra gent d'esquí de muntanya ha aprofitat força bé aquest hivern: més de 70 participants en la II lliga de Ponent; tres curses de Copa Catalana guanyades per la nostra entitat; 29 participants a la Copa Catalana, corredors nostres, que han participat a totes les curses, força i bons debutants, etc., fins i tot s'han vist planxes de surf.

Els qui només fan pista han batut tots els rècords d'assistència a les estacions d'esquí, omplint-les de gom a gom i, cosa curiosa, molta gent i poques cues, gràcies al fet que tots els remuntadors i totes les pistes estaven obertes.

I allò que segons en Pep Coll és una maledicció aneuca, per a nosaltres és una benedicció del cel: així nevi fins que les gallines piquin els estels.

Equip de Redacció

Escursionistes: Viatgers de les muntanyes

Una mica d'història

DES dels temps més llunyans, l'home ha sentit una especial atracció per la muntanya. La seva grandiositat ha suposat una curiositat i a l'hora un repte. Caçadors, pastors, llenyataires, caminants, s'han endinsat en els boscos frondosos, han recorregut valls, travessat colls i assolit cims. Aquests homes anònims del passat que ens han anat marcant els camins, obrint traça, podem considerar-los com els avant passats dels excursionistes actuals.

La història, però, de l'excursionisme a Europa no comença fins el segle XVIII. És en aquesta època que l'home comença a interessar-se per la muntanya en un aspecte més científic. La muntanya ofereix una apassionant font d'estudi; desapareix la seva imatge malèvola, perillosa i temuda per donar pas a una nova passió: l'alpinisme. S'inicia l'era de l'exploració de la muntanya i de les grans conquestes, marcada per l'ascensió al Montblanc, l'any 1786.

A Catalunya, seguint el corrent europeu i amb l'impuls de la Renaixença, l'excursionisme es consolida amb la fundació de l'Associació Catalana d'Excursions Científiques, l'any



L'Ermita de Sant Maurici actualment.
(Fotografia: M. Carme Valverde)

1876, i de l'Associació d'Excursions Catalana, l'any 1878. La fusió d'ambdues entitats, el 7 d'abril de 1891, dona origen al Centre Excursionista de Catalunya.

Lleida, no és pas menys, i l'any 1884 ja compta amb un grup de peoners de l'excursionisme que funden l'Associació Excursionista Ilerdanesa, presidida per Josep Pleyan de Porta. Finalment, 1906 es funda el Centre Excursionista de Lleida (1), presidit per Enric Arderiu i Valls.

Aquestes primeres entitats catalanes tenen com a objectiu principal el coneixement del

país, la protecció de monuments i l'exaltació dels valors catalans. L'aspecte esportiu, tal com el coneixem avui en dia, queda totalment al marge; les excursions que s'organitzen són un mitjà per cercar restes arqueològiques, arribar a les ermites, visitar monuments, coves, recollir minerals i plantes, recuperar cançons, fer fotografies i sobretot per a crear un ambient patriòtic-cultural.

En aquesta època, el Centre Excursionista de Lleida compta amb quatre seccions: Ciències Naturals, Arqueològica, Fotogràfica i Folclòrica. Compta també

amb un petit museu que recull les troballes i donacions dels socis. Es convoquen concursos i exposicions i, fins i tot, Congressos Excursionistes. (2)

L'excursionisme d'avui

Avui, a les acaballes del segle XX, tot ha canviat molt. Jo definiria a l'excursionista d'avui com un viatger de les muntanyes; com una barreja de geògraf, botànic, geòleg, biòleg, meteoròleg, topògraf, i, sobretot,

com una persona que estima la natura i per tant la respecta; sense deixar de banda una bona dosi d'aventurer.

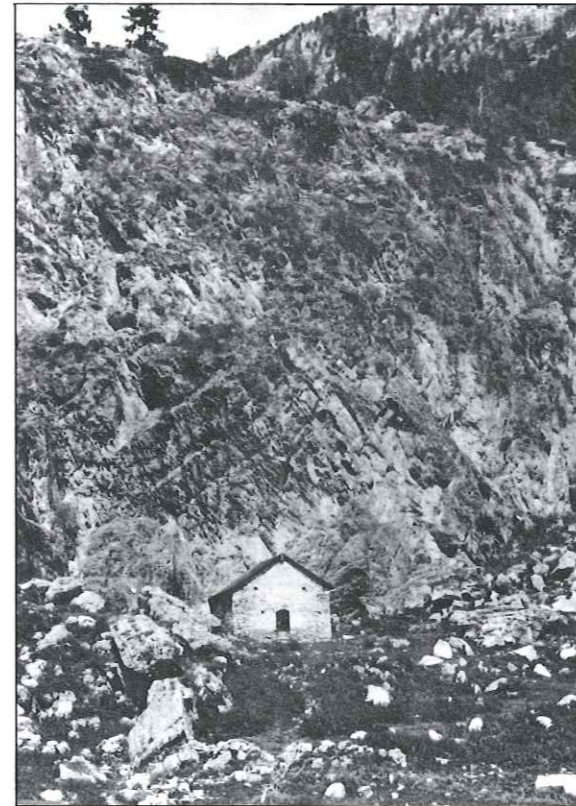
La dèria de l'excursionista és la muntanya; necessita fugir de la ciutat i refugiar-se en la seva tranquil·litat, gaudir de les seves emocions, confondre's amb la natura, i en definitiva formar part d'ella.

Les hores viscudes a la muntanya tenen un encís especial i perduren al llarg dels anys en la

nostra memòria; qui no recorda aquella llarga excursió, aquell vivac, aquella acampada, aquella tempesta de llams i trons, aquella marxa de regularitat, aquell "rally", aquella setmana santa en un refugi del Pirineu..., aquelles ampolles als peus, aquelles agulletes. Són moments únics, viscuts amb els companys, moments que confereixen al muntanyenc un caràcter especial, moments que mereixen la pena ésser viscuts.

Amics lectors, la millor teràpia contra l'avorriment, el mal humor, l'estress, etc., etc., és una bona passejada per la muntanya.

M. Carme Valverde i Sanvisén



Ermita de Sant Maurici. Any 1912.
(Arxiu fotogràfic Manel Herrera)

Nosaltres, els habitants de les comarques lleidatanes tenim la sort de tenir el Pirineu a quatre passes, el Montsec, el Montroig, i molts al-

(1) En aquest mateix any es fundà l'Alpine Club of Canada i el Club Alpi Japonès.

(2) El Primer Congrès Excursionista Català fou organitzat pel nostre Centre i se celebrà al Monestir de Poblet, el 24 de juny de 1911.

 **Unipreus**

...Amics de l'esport
...Amics de l'aventura



Al servei de tothom
des de 1896



IMPREMTA



SISÓ IMPRESSORS

ARIANA

C/. TEMPLERS, 11
☎ / Fax (973) 26 20 38
25002 LLEIDA

El senderisme

EL senderisme és una activitat excursionista relativament nova a casa nostra, començada els anys 70 i poc a poc ha anat teixint una xarxa de senders, espesa a llevant i més clara (potser per la nostra manca d'interès) a les terres de ponent, que cobreix tota la nostra geografia.

Dits senders, estan senyalitzats amb un codi internacional que fa que qualsevol persona que el conegui els recorri sense cap mena de problemes; aquesta senyalització varia de color per als senders de gran recorregut (GR) on és blanc i vermell o els de petit recorregut (PR) on és groc i blanc. En moltes excursions els heu pogut veure aquests senyals, que són la brúixola del senderista que seguint-les, pot recórrer no tant sols alguns dels llocs de més interès del nostre país, sinó de la Península i de gairebé tot Europa.

Aquesta senyalització la duen a terme i la mantenen un estol de més de tres-cents voluntaris a tot Catalunya, que fan possible amb la seva tasca, desinteressada, i a cops molt feixuga, que es pugui practicar aquesta modalitat d'excursionisme-turisme al nostre país.

A més del codi de senyals existeixen les anomenades *topogüies* que són uns llibrets, fàcils de dur a la motxila, que ens descriuen perfectament (o quasi perfectament, doncs ja se sap allò de la fiabilitat de les obres humanes)

el recorregut del sender que hem de seguir: distàncies, horaris, llocs d'interès, fonts!, aixoplucs, llocs on proveir-nos de queviures, llocs (variadíssims) on dormir, horaris de transports públics que ens poden ser d'utilitat i també un mapa del tram descrit a la guia i un croquis altimètric del mateix. Tot això fa que el senderisme sigui una de les activitats excursionistes que més bé es poden programar i organitzar, alhora que una de les més segures. Nosaltres, per exemple, degut a la nostra llarga experiència no ens acostumem a perdre més d'un cop o dos com a molt cada dia de marxa.

Els senders són tan variats com poden ser els paisatges o les muntanyes: el GR-11 segueix el vessant sud del Pirineu, del Cantàbric al Mediterrà, travessant colls a més de dos mil set-cents metres d'alçària. El GR-7 ve de França per Andorra i travessa de nord a sud Catalunya i el País Valencià. El GR-1 segueix el prepirineu, del Pont de Montanyana a Portbou. El GR-4, el 5, el 6 i el GR-7-2 (variant per llevant del GR-7) es troben tots a Montserrat. El GR-92 segueix la costa mediterrània.

Existeix a més un eixam de senders de petit recorregut (PR), que o bé poden unir dos GR o bé son circuits tancats que es poden recórrer en una excursió d'un dia; les muntanyes de Prades o el Montsant n'estan plens gràcies al treball de molts amics senderistes de Reus.

Sempre que se senyalitza un nou sender es procura que recorri

els llocs més interessants de la comarca per on passa, es recuperen antics camins de ferradura que unien els pobles i que avui dissortadament estan erms i abandonats, per això el trànsit motoritzat pels senders té un impacte molt negatiu, no sols per la natura sinó per al mateix sender que esdevé gairebé intransitable.

Qui no ha conviscut uns quants dies de marxa amb uns companys i companyes; qui no ha travessat amb ells muntanyes, valls, rius, ponts segurs o febles, comarques senceres, ha compartit fonda, aixopluc, dies de calor i de fred, l'aigua de la botella que escasseja, qui no ha arribat a bocafoçant a un poble, petit, on la gent, potser cansada de forasters que arriben i marxen amb la prepotència de les seves sorolloses màquines, en assabentar-se que veniu de tal altre lloc caminant us reben amb el cor obert, us conten les seves passades experiències de caminadors i al cap d'una estona d'enraonar amb ells ja sou uns més de la seva comunitat. Qui no coneix tot això, amigues i amics, s'ha perdut una de les experiències més boniques de l'excursionisme.

Per acabar us diré que una de les formes potser més humanes i civilitzades i que s'està posant molt de moda per Europa de passar unes vacances és fer uns dies de senderisme.

Pau



**AIRE,
LLOGUER
I VENDA
DE MATERIAL SUBAQUÀTIC**

☎ 973/22 02 51 - 24 96 71 - 23 61 27
C/. Daunois, 21 (Secà de Sant Pere)
25005 LLEIDA

Secretaria Informa

Des del 6 d'abril passat tenim nova secretària, la Pili Domínguez, que ens substitueix l'Esther Parra que feia 4 anys que ens organitzava el Centre.

Benvinguda Pili! Sort Esther!

Exposició de postals velles de la Vall Fosca

A partir del 6 de maig al Saló d'Actes del Centre.

Tema principal: Construcció obres elèctriques a Cabdella.

Relació dels principals llibres adquirits per la biblioteca durant l'any 1993

Col·lecció llibres de motxilla

Des dels estanys de La Pera. PERE RIBES, n. 40
Excursions per la Maladeta. JOSEP TENA, n. 41
La màgia de la muntanya. JOAN CERVERA, n. 42
Pinzellades de l'Alt Penedès. GENER AYMANI, n. 43
Del Segre a la Ribera Salada. J. TORT i V. ROCA, n. 44
Amics i muntanyes. JOSEP A. PUJANTE i CONESA, n. 45
Camins i llegendes. DAVID ALOY i MERCÈ LLEONART, n. 46
Per la Catalunya nord amb esquís. ORIOL GUASH, n. 47
Olor de carbur, la passió per l'espeleologia. JORDI QUERA, n. 48

Senderisme

GR7 - Fredes - Sant Joan de Penyagolosa
GR7 - Arteas de arribar - Rebolgar
GR7 - Venta boquilla - Alcoi
GR65.5 - El camí de Sant Jaume (Tarragona-Ulldemolins-Aragó)

Varis

Rutas de Mountain Bike Pirineos 2. J. ANTONI BLANCO
Gorgas y barrancos de Cataluña (Mallorca y Alto Esera). EDUARDO GÓMEZ
Muntanyes maleïdes. PEP COLL
El secret de la Moixertera. PEP COLL

Encuardenacions

Revista MUNTANYA (C.E.C.). 5 volums, des de l'any 1980 fins al 1991.
Revista DESNIVEL. 7 volums, des de l'any 1982.

Secció jove

El grup de jovent del Centre assabenta a totes les persones interessades que durant el mes de maig i juny es reunirà a les 8'15 els divendres dies 6 i 20 de maig i 3 i 17 de juny, al nostre estatge social.

Es ven **ZODIAC**
GT 3,50 m.
BASE D'ALUMINI
165.000 Pessetes
Tel. (973) 71 13 00
(nits)

Es ven
càmera de fotografiar
COMPACTA
OLIMPUS AF-10
Tel. 24 31 61

Vull comprar **SKIS**
de muntanya, de
segona mà.
Medeixo 1,86 m.
Tel. 27 48 87

Aproximació a la natura del Parc Nacional d'Ordesa

Característiques dels animals estudiats (II)

L'ISARD (*Rupicapra ssp.*) és un dels mamífers més característics dels sistemes muntanyencs europeus. Utilitzarem el terme isard al fer referència al nom genèric per a totes les espècies europees.

Dues subespècies d'isards existeixen a la Península Ibèrica, el "rebeco" (*Rupicapra pyrenaica parva*), que viu a la serralada Cantàbrica i el "sarrio" (*Rupicapra pyrenaica pyrenaica*), que ocupa la quasi totalitat dels Pirineus. La resta d'isards es troben inclosos dins el gènere *Rupicapra rupicapra*. Aquesta classificació es defensada per diferents autors, com Garci et al. (1991). En la il·lustració núm. 1 podem veure la distribució de les diferents poblacions d'isards en el continent europeu.

El "sarrio" és més corpulent que el "rebeco". En consonància amb la talla i pes tenen banyes més llargues i gruixudes.

Es tracta d'un animal altament especialitzat per la vida a l'hàbitat que ocupa, l'alta muntanya, si bé s'especula amb la possibilitat que hagués arribat per la pressió que l'home ha exercit sobre les seves poblacions.



Casa Berges-Ordesa (Foto: Lucien Briet - 1907)

Una sèrie de peculiaritats anatòmiques li permeten desenvolupar-se amb gran desimilitudina en el seu hàbitat. Les seves petülles estan perfectament preparades per caminar damunt el gel, com per pedreres d'alta muntanya. També posseeixen una membrana interdigital la qual permet a l'animal caminar damunt la neu toba, donat que actua com una raqueta impossibilitant que s'enfonsin. El seu metabolisme està adaptat a l'alçada i als esforços físics ràpids. Així, el nombre de

glòbuls vermells per mm. 3 que té a la sang és de 12 a 13 milions.

Compta amb un cert grau de dimorfisme sexual, essent els mascles més corpulents i forts. Amb l'arribada de l'hivern els mascles canvien el pèl passant d'un color castany vermellós, que a l'estiu comparteixen amb dós sexes, a un castany fosc, quasi negre, presentant una banda clara per la part superior de la cara, la mandíbula i els costats del coll. Les femelles tenen una cornamenta més fina amb les puntes més obertes.

Pel que fa al comportament dels mascles i femelles és diferent. Les femelles formen grups: les més joves i les adultes amb els seus cabrits. Aquests romanen amb les seves respectives mares durant quasi els dos primers anys de vida. Passat aquest temps, en cas de ser femelles, poden integrar-se en el grup o, si són mascles, se separen. Els mascles poden formar grups de pocs individus o en solitari. De tota manera la composició dels grups és inestable i està comprovat que el tamany d'aquests grups varia segons les diferents localitzacions i estacions de l'any (Pepin, et. al. 1991).

Els isards realitzen desplaçaments altitudinals, tot seguint el curs de les estacions de l'any. Durant l'hivern els trobem a alçades menors que a l'estiu, buscant zones amb climatologia més favorable i més disponibilitat d'aliments. Amb l'arribada del bon temps ocupa llocs de més alçada (Couturier, 1938; González, 1984).

El zel té lloc a finals d'octubre i novembre. En aquesta època és relativament freqüent observar concentracions d'isards, formades per mascles, femelles i cabrits, que poden arribar a uns quants centenars d'individus. Cada mascle reuneix el seu haren i el defensa de les incursions d'altres mascles. A mesura que les femelles entren en zel les cubreix. Degut a la gran activitat que desenvolupen els mascles durant aquest pe-

ríode, pateixen un més gran desgast i per tant un descens important de les seves reserves de grasses (Garcia, 1985).

Des del moment del cubriments fins el part passen cinc mesos. Les femelles que van ser fecundades, tenen un cabrit. L'índex de reproducció és, per norma general, prop del 80%, si bé pot variar d'un 60 a un 95% (Office National de la Chasse, 1990).

L'aliment està caracteritzat per una marcada estacionalitat. A l'estiu menja herba, bàsicament. A l'hivern la proporció de plantes llenyoses augmenta i passa a ser molt elevada.

Les poblacions de "sarrios" han experimentat grans varia-

cions numèriques en el present segle. Després de passar èpoques realment crítiques per a la supervivència de l'espècie, actualment podem considerar que les poblacions es troben en creixement i fora de perill. Per aquest motiu cal tenir present la contribució de manera decisiva de la creació de Parcs Nacionals i Naturals, així com de Reserves Nacionals de caça.

L'activitat humana té una gran influència en l'etologia d'aquests animals. Aquesta es reflecteix directament sobre l'estructura de les poblacions, o indirectament sobre el seu biotopo.

Jordi Gonzalo

Bibliografia

- GARCÍA, R.; HIDALGO, R.; AMEZTOY, J. N.; HERRERO, J. (1991): *Present status of the remnant Pyrenean Wild Goat (Capra Pyrenaica, Schiuz 1853) population in Ordesa and Monte Perdido National Park, Spain*. I European Congress of Mammology, Lisboa 18-23 March.
- PEPIN, D.; GONZÁLEZ, G.; BON, R. (1991): *Le chamois et le isard*. Rev. Ecol. (Terre vie). Suppl. 6, III-1953.
- COUTURIER, M. A. I. (1938): *Le chamois (Rupicapra rupicapra, L.)*. Grenoble, B. Arthaud Editeur.
- GONZÁLEZ, G. (1984): *Ecoethologie du Mouflon et de l'Isard dans le Massif du Carlit (Pyrenées Orientales)*. Thèse de 3er cycle. Université Paul Sabatier. Toulouse.
- GARCIA, R. (1985): *Datos preliminares para el estudio de las poblaciones de sarrio (Rupicapra rupicapra pyrenaica, Bonaparte 1845) en el Pirineo Central*. Munibe (Ciencias Naturales). 37 5-15.
- OFFICE NATIONAL DE LA CHASSE (1990): *Le plan de chasse au Chamoise et a l'Isard*. Bulletin Mensual, 145. Fiche 66.

- * Habitatges
- * Despatxos
- * Locals comercials
- * Places de garatge



PROJECTES I CONSTRUCCIONS, S.A. IMMOBILIÀRIA

Av. Blondel, 7, 1r. 2a. - Tel. 26 22 77

FACILITATS DE PAGAMENT

Tot s'ha construït a fi que
vostè obtingui la millor
inversió. Pot consultar-nos
sense cap compromís.



Banc Sabadell

Andes Peruanos '93 (II)

Nevado Alpamayo

Aquest cop sortim d'Huaraz passant per Caraz, anem amb el "colectivo" popular fent tot el viatge drets, va parant a cada població on la gent puja i baixa traçant les seves mercaderies en farcells immensos. Des de Caraz agafem una pista tercermundista, plena de perills, que ens porta a Cashapampa. Un cop desembarcat el material iniciem els tractes amb els "arriers" i enfilem la pujada per la Quebrada Santa Cruz, vall de 22 quilòmetres per la qual necessitem dos dies per pujar. La marxa es fa llarguíssima, o potser és el cansament provinent possiblement dels "quatre dies de repòs" a Huaraz.

Arribem al camp base de l'Alpamayo a 4.200 m, des d'aquí saludem l'impressionant Artesonraju de 6.025 m. Un grup expedicionari argentí ens avança informació sobre l'estat de la via, accessos, etc. Plantem les tendes i al capvespre escollim una pedra pels voltants de la base per col·locar la placa en memòria del lleidatà Oscar Ribes.

L'endemà, fem un esmorzar lleuger i emprenem la llarga ascensió direcció al coll de l'Alpamayo. Just a l'arribar al coll alcem la vista quedant flipats, doncs tenim davant nostre la que és considerada com la muntanya més bonica de la terra. Cal fer via per muntar les tendes a l'anomenat plató, ja que s'apropa una cordada de xilens, la qual cosa significa que podrien envair l'espai habitable. El sol va desaparèixer lentament mentre l'Alpamayo canvia de tons, d'un blanc mate enlluernador a un rosat suau càlid. Finalment s'enfosqueix. És hora d'anar a dormir.

Al voltant de les 3.00 del matí el fogonet ja crema, un "perolo" de neu per sumergir-hi un

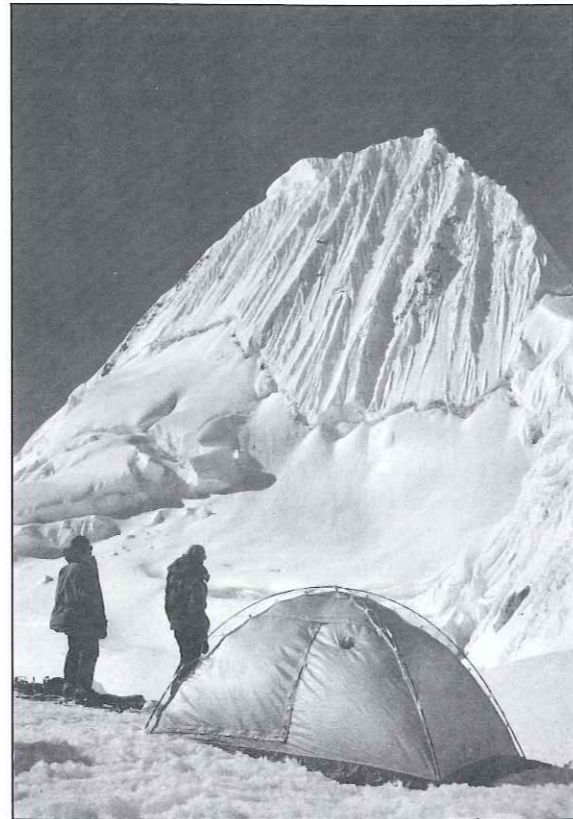
"sopicaldo"; no podia fer una nit millor, encara que les extremitats es queixin constantment pel fred. Sortim a les 4.00 del matí, l'Artur es queda a la tenda, doncs no es troba bé.

Comencem a caminar sota una lluna plena que ens il·lumina tota la muntanya. La paret S.O. és impressionant, reconeixem la via i totes les arestes de les "iceflauts". El fred és intens. Baixem un tram fins al plató, llavors remuntem un fort pendent de 45°-50° empreyador. Anem a un ritme fort i aviat ens situem a un llarg sota la rimaia. Fem una plataforma per encordar-nos. Els xilens han marxat al Quitaraju, estem sols.

Com va? Psé, estem una mica marejats, —diu l'Albert—. Jo tampoc estic gaire fi, entre l'esforç, el fred, les vuit hores d'ahir i que no hem menjat gens bé, tot plegat fa que ens agafi un malestar general. Si almenys sortís el sol!

Realment no volem pujar en aquestes condicions i decidim baixar. A l'arribar a les tendes apareixen les primeres clarors del dia i la paret de l'Alpamayo es torna rosada i preciosa. Al Quitaraju, distingim una filera de puntets que pugen. Són els xilens que comencen a remuntar els primers llargs. Ens fem dins del sac sense dir-nos res.

A mig matí ens despertem. És un dia estrany. Ens dediquem a descansar i a menjar el que tenim. A la tarda tornen els xilens, la majoria ha fet cim i



Alpamayo. Paret S.O. (Foto: Juanjo Garra)

alguns s'han quedat a pocs llargs. Estan contents i molt cansats, han fet la primera nacional al Quitaraju. Nosaltres sopem el que ens queda i ens fem als sacs, cadascú immers en els seus pensaments.

A les 4.00 sóna el despertador, i a les 5.00 sortim cap a la paret. Aquest cop som els quatre. La lluna plena torna a brillar. Darrera ens segueixen quatre italians i dos xilens. A les 6.30 estem sota la rimaia. Per superar-la passem cinc metres de 90° i arribem a una reunió d'estaca. Un cop allí, ens anem tornant les tirades i abancem ràpidament cap al cim. Els piolets es claven "super" bé. Desitgem sortir ràpid de les reunions pel fred de peus i mans, i per la disfruitada de cada llarg. El cor ens bateja.

En els últims llocs fem "tornillos" de gel intermitjos. L'últim m'ha tocat a mi, és una

canaleta estreta i molt gelada. En oposició a les parets de neu dura i col·locant cinc "tornillos" arriba a l'aresta cimera. Clavo els piolets i munto la reunió en una estaca just a la cresta. Al cap de poc temps ja hi som tots quatre. Són les 11.00 del matí del 5 d'agost. Ens arribem a coronar el cim, desplaçant-nos per l'estreta cresta. Som a dalt! Fotos a sac i disfrutem del cim mentre esperem que pugin els italians i xilens. Després iniciem el descens efectuant una successió de rapels. De tornada al plató decidim desmuntar el campament. La manca de menjar, gas propà i aigua ens fa baixar cap a la base. Encara tenim tres o quatre hores de llum. L'odissea acaba a les 12.00 a la base. El dia següent, a les tantes, i amb l'ajut de dos portejadors arribem a Cashapampa, l'aventura s'està acabant.

Escapada a Cuzco i Machu Picchu

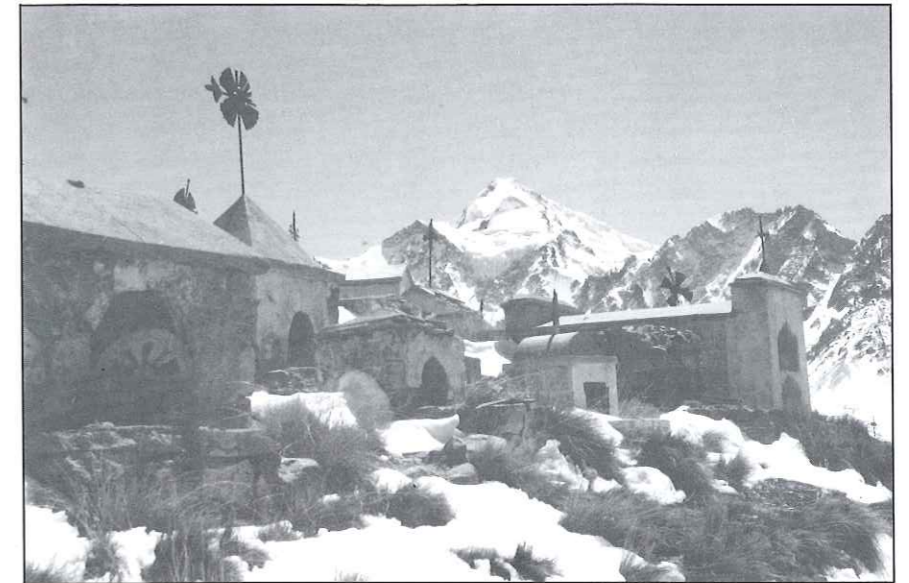
La resta de dies els dediquem a acomiadar-nos dels amics que hem fet per tot arreu, també aprofitem per volar a Cuzco (capital Inca) i visitar el famós Machu Picchu, el qual es va cobrir de boires i pluges constants, donant-li un ambient fantasmagòric.

Ens despedim dels companys d'Argentona; que ja han acabat les vacances i disposant de sis dies, el Juanjo i jo decidim anar a Bolívia.

Bolívia (Huayna Potosí)

La cosa no és fàcil, sortim de Cuzco a les 17.30 h. amb un autocar que seguint pistes orientatives travessa la Puna i l'altiplà bolivià a més de 4.000 m, deixant-nos a les 8.00 del matí a Puno fets pols. D'aquí agafem l'autobús Puno-Copacabana, travessant el llac Titicaca i arribem a La Paz a les 17.00 h. on trobem per primer cop alpinistes catalans, bascos i madrilenys.

Anem al Club Andino Boliviano i a la nit aconseguim una



Cementiri de miners. Al fons el Huayna Potosí. (Foto: Juanjo Garra)

furgoneta juntament amb uns madrilenys, que ens portarà el dia següent a la Presa de Zongos. D'aquí amb dos dies assolim el cim del Huayna Potosí de 6.088 m el qual no té cap tipus de dificultat tècnica, i retornem amb autocar cap a Perú.

Una luxosa tornada

A les 8.00 del matí ens presentem amb tots els embalums a l'aeroport. Paguem les taxes pertinents i ens fem a la cua. Hi ha retràs en l'avió, després de molt discutir decideixen de no sortir fins a la nit. Facturem l'equipatge i amb una bossa de mà de 30 kg. (piolets, ferralla, botes, plàstic, cordes,...) ens portem a l'Hotel Sheraton de Lima, les cinc estrelles es fan notar, dinem de bufet lliure i fem una bona dutxa.

A les 9.00 del vespre agafem l'avió i aterrem a les 2.30 a Caracas, fa una calor bestial. Dormim en el luxós Hotel Hilton. Ens aixequem, esmorzem a l'habitació, voltem per l'hotel que és tota una ciutat, dinem de bufet recuperant els quilos perduts i a la tarda tornem cap a l'aeroport. Restem al saló Viasa amb la nostra tarja de "Transito" i finalment agafem l'avió per travessar l'Atlàntic. Aterrem a Tenerife. Ha! és que això no s'acaba? Tot el dia a

l'illa fins que al vespre ens porten a Barcelona. Ja era hora, per fi, el dia següent agafem el tren i arribem a Lleida.

Estada a Perú: del 10 de juliol al 20 d'agost.

Cims aconseguits com a grup d'expedició:

Nevado Pisco de 5850 m (14 de juliol)

Nevado Pastouri de 5400 m (19 i 20 de juliol)

Nevado Huascarán Sud de 6768 m (ruta normal) (25 de juliol)

Nevado Alpamayo de 5947 (via C. Ferrari) (4 d'agost)

Huayna Potosí (Bolívia) de 6.088 m (16 d'agost)

Components: Artur Sòria i Albert Rovira (Grup Muntanya Argentona), Juanjo Garra i Jordi Farré (Centre Excursionista de Lleida)

Aquesta expedició ha estat possible gràcies a: Ajuntament d'Argentona, Grup Muntanya Argentona, Fotollum, Ribes Càmping, Plus, Gallina Blanca i a tots els qui d'una manera o altra heu col·laborat a fer possible aquest somni.

Moltes gràcies a tots

Jordi Farré

Ma'a as-salaama, Wadi Rum

ENCARA no fa una setmana que hem tornat i sovint em descobreixo imaginant que estic en qualsevol indret del Wadi Rum. I em pregunto sorprés quina màgia especial tindrà aquest lloc perdut en el desert de Jordània que em faci evocar contínuament aquells paratges. És el desert, paradògicament, curull de flors i vegetació en molts indrets? Són les formes capritxoses dels massissos rocosos, que farien les delícies a qualsevol il·lustrador de contes de ciència ficció? És la lluminositat especial que omple el desig del més exigent amant de la màquina de fotografiar? És la tranquil·litat especial que es reflecteix àdhuc en el caràcter dels beduïns? No ho sé dir exactament, però el que sí es veritat és que s'estableix una comunicació entre la persona i el paisatge, una comunicació que no necessita llentguatge perquè s'estableix amb els sentiments; i quan aquesta comunicació es trenca, aflora l'enyorament.

Ningú dels qui hi anàvem tenia prèviament una idea exacta de amb què es trobaria. Realment les fotos de les revistes no tenen el poder de transmetre un ambient; són imatges mortes que només cobren vida quan representen una experiència viscuda.

Havíem estat dos dies fent turisme per Jordània, visitant

alguns llocs rellevants com el Mar Mort, els mosaics del mont Nebo, les fonts termals de Zarqa Ma'in... Ens havíem meravellat davant l'obra immensa que els nabateus varen excavar a Petra, rebaixant la muntanya d'arenisca per construir llurs monuments funeraris. Havien estat dos dies realment profitosos i se'ns presentava la incògnita de què ens depararia el Wadi Rum.

Per a molts, Wadi Rum és un lloc programat en els "paquets" turístics on es menja el Shish Kebab, es dona un tomb en camell, i s'admira (oooh!) les parets dels massissos del Jebel Rum i Jebel um Ishim, i si hi ha sort, s'assisteix a una mena de vetllada en una tenda beduina. Després, carretera i manta.

Sortosament, la nostra experiència va ésser molt diferent. Vàrem aparèixer a la Resthouse de Wadi Rum amb nit tancada, i la primera presa de contacte va ser amb l'amabilitat de la gent que hi vam trobar. El Govern de la Monarquia Hashemita té interès especial en promocionar el turisme i fomenta per tant aquest tipus d'establiments que donen suport al visitant: servei complet de restauració amb tendes a disposició de qui en vulgui llogar, serveis en condicions (depenent de si és abans o després que els autocars dels Tour operadors dipositin regularment llur càrrega de turistes amb la bufeta plena fins dalt)...

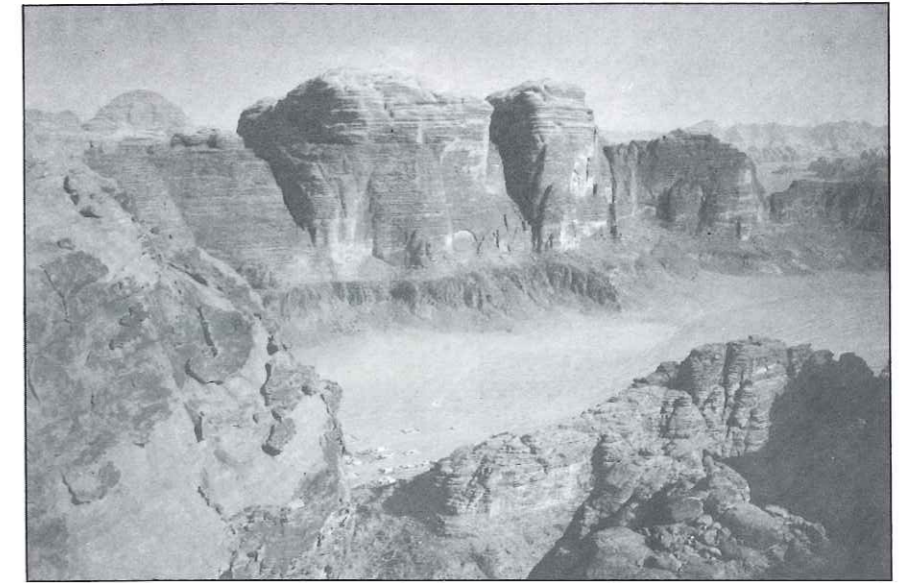
També ofereixen un ample ventall de possibilitats per efectuar recorreguts pel massís en vehicles 4x4. Normalment aquest servei el fan els beduïns, que, no cal dir-ho, ho veuen amb bons ulls que el govern es dediqui a controlar totes les activitats que tenen un objecte turístic, i que ofereixen privadament els seus serveis, fora del circuit oficial establert.

El primer fet sorprenent que vàrem observar fou l'interès en atreure els visitants que no només desitgem marcar el Wadi Rum amb la creueta de "lloc visitat". Els hi vam donar la informació que havia aparegut en diferents revistes i realment ens van estar força agraïts. El segon fet fou la preocupació dels nadius per preservar el mitjà natural: com a conseqüència es demana que l'escalada sigui el més natural possible, seguint la tradició dels escaladors anglesos: que només es col·loquin spits en cas d'emergència, i quan no hi hagi altra possibilitat. De tota manera, un tauló recorda que per motius de seguretat i després d'alguns accidents, els descensos dels itineraris més freqüentats han estat instal·lats adequadament (cosa que vam poder comprovar). En línies generals serveix una recomanació que vaig llegir en alguna revista francesa: "Els qui, quan no veient cap spit o assegurança a la via, se us fiquin per corbata, no

cal que us perdeu pel Wadi Rum".

La primera ascensió que vam triar (The Eye of Allah, al massís del Jebel Rum) reuneix tots els requisits per a considerar-la una clàssica (una llargada de prop d'un quilòmetre, desnivell de 400 m., dificultat màxima 5è inferior i un ambient espectacular) i ens va proveir d'un seguit d'ensenyances que qualsevol que hi vagi cal que tingui present:

La primera és que no cal confiar en general dels horaris que en Tony Howard dona a la seva guia, doncs això comporta conèixer amb precisió la via, fer cordades ràpides i tenir sort a recuperar les cordes del rappel. Tant és així que una via que marca unes 6 hores entre pujada i descens, comportà un vivac. La segona és la característica tan especial d'aquesta roca: una arenisca molt abrasiva que pot deixar una corda inutilitzable al cap d'unes quantes escalades; la qualitat varia segons el color, i la millor es troba en les parts de roca més fosca. La progressió es realitza per les escletxes o fissures, on els tascons i els "friends" són de molta utilitat, o per les plaques aprofitant les nombroses escames rocoses, i utilitzant com assegurança punts de roca o curioses formacions que permeten passar-hi una baga. L'adherència és molt bona, però això vol dir també que la corda s'adhereix de tal manera que recuperar el segon és com tirar d'un autobús. La tercera recomanació és que qualsevol lloc, per insòlit que sembli, és susceptible d'enganxar-s'hi la corda. Això s'aplica en especial als rappels, fins al punt que recomanem encendre una veleta cada cop que es recuperi corda: nosaltres no ho vam fer i allí se'n van quedar un parell. I finalment l'abrasió produïda pel sol i el vent és tan forta que es recomana no fiar-se mai de les bagues que es troben ficades. Això és una pena perquè amb el



(Foto: Jordi Gàzquez)

temps alguns itineraris poden convertir-se en un cementiri de bagues trencades i abandonades.

Després d'un descans que vam aprofitar per anar al Mar Roig i relaxar-nos amb la contemplació dels coralls i peixos que els fan companyia i havent donat abundosa satisfacció als nostres estòmacs, vam tornar a les tendes de Wadi Rum, per tal de continuar l'activitat.

La segona ascensió, al mateix massís de Jebel Rum, va ésser "Rum Doodle", 250 m. de desnivell, dificultat màxima 5è in. És una via més aèria que "The Eye of Allah" i és més difícil de perdre-s'hi. L'ambient, com a tot el massís, és extraordinari, i les plataformes del cim inviten a la reflexió sobre la petitesse de l'ésser humà. Multitud de massissos de dimensions inferiors al Jebel Rum s'estenen fins a l'horitzó, separats pel desert que combina els diversos colors de la seva sorra amb la vegetació que el solca en aquesta època de l'any.

Tan sols ens quedava un dia a Wadi Rum. I per tant ens calia decidir entre fer una ascensió de les moltes que havíem subratllat o fer un recorregut amb 4x4 que ens permetés conèixer els massissos.

Finalment va poder més la curiositat i amb l'amic Meballah vàrem dissenyar un itinerari per on ens portaria tot fent saltirons amb el seu Toyota atrotinat. I crec que ho vam encertar. Vam recórrer a peu les gorges del Jebel Barrah amb el magnífic arc de l'Arch Tower, just a l'entrada de l'engorjat, vàrem contemplar les parets del massís d'Abu Judaidah, amb la impressionant cara S. del seu gendarme N., tot constatant amb estupefacció que al desert també hi poden haver recones amb herba, com si d'un prat es tractés, i alhora comprovar la cordialitat d'en Meballah, que, com és tradicional, ens estava esperant amb el te preparat.

Una estona més de sotracs i saltirons per pistes de sorra ens va portar fins el peu del Rock Bridge, soberbi pont de roca situat al massís de Burdah, on s'hi arriba amb una agradable grimpada d'un parell d'hores. L'excursió és totalment recomanable per aquelles persones que en algun moment es perdin pel Wadi Rum. I després, l'adéu. O potser no, perquè realment de vegades encara no sé si hi sóc o no hi sóc. Podria ésser que quelcom de mi s'hi hagués quedat.

Jordi Gàzquez

NIKON
SONY

Fotografia
Audio
TV i Vídeo



MAJOR, 76
Tel. 973/26 88 29
25007 LLEIDA

La vall del riu Irués

“Cueva de los Graneros, barranco de Irués”

EL riu Irués dirigeix tot el seu cabal vers el Cinca. Pel sector est del Cotiella s'endú bona quantitat de les aigües rebudes en tot el massís. La seva vistositat, salvatgia i la possibilitat de recórrer-lo des de l'interior de la sorgència ofereix prou al·licients per gaudir d'una jornada completa.

A la Fortunata, per la ruta d'Ainsa-Bielsa, un pont travessa el Cinca. L'asfalt acaba tot seguit en el petit nucli de Badain. A les primeres cases s'enganxa un GR que cal abandonar aviat si no vols desviar-te cap a Saravillo, i continuar remuntant la vall de l'Irués per un senderó suau i agradable entre els arbres. Més o menys a l'hora de marxa el camí creua el riu per un vell pont derruït (punt de retorn). A l'altre costat el corriol es bifurca, a la dreta s'enlaira següent l'afluent Garona. L'Irués apareix a l'esquerra d'aspecte més ferèstec. Entre la tupida vegetació brollen importants sorgències, les fonts de Fornos. El riu s'engorja pel fons i el camí segueix entre baumes i cingleres sense perdre alçada. Just quan desapareix cal baixar al llit riu, a escassos metres, en una zona bastant oberta. (Punt d'inici del descens de la gorja).

Situats aquí a la dreta apa-

reix un talweg sec format per blocs recoberts de molsa, provinent del “Chorro”, una finestra penjada en el cingle a més de vint metres d'alçada que actua com espectacular “tropollein” de la cova dels Graners. Per arribar-hi es tracta de saltar, i pujar blocs pel riu Irués, pràcticament seca, després de passar les sorgències que l'alimenten en aquest sector. La cavitat situada uns centenars de metres més amunt, a la part superior d'un imponent torrent compost per blocs immensos (“graners” en la parla local), que sorgeix a l'esquerra hidrogràfica com una gegantina escala enrunada. Quasibé al final entre blocs, s'accedeix a la boca de la cavitat.

Després de desgrimpar entre blocs es troba una sala d'on parteix una galeria concrecionada que al poc es bifurca. A la dreta una galeria connecta amb la finestra del “Chorro”, encara que resta tallada per un sífó. Per la principal s'arriba al primer llac, superable per un pas superior a la dreta que dona a un petit pou de 8 m, on hi ha instal·lat un electró. També si el nivell d'aigua es baix es pot travessar nedant per la volta, sifonant uns 20 m de recorregut, al mateix s'oblida l'escalfo de ficar-se el neoprè i el mono amb el bat de sol que castiga a l'exterior. Tot

seguit la galeria pren un tó ascendent. Després d'un pas més reduït s'obre un ample corredor, la progressió es complica una mica. Apareixen diferents ramals, continuant pel més evident s'accedeix al “laberint”, un enreixat de blocs perdedors que hàbilment se sortegen amb perícia (el camí és marcat amb punts fosforescents). Unes zigzagues després, per un colze, penetrem en la galeria dels llacs.

La galeria dels Llacs és un gran conducte únic amb signes evidents de circulació hídrica. Amb el sòl plé de blocs, és tallada per quatre llacs. La sala Irués és el punt de major volum de tota la cavitat; el sostre a 20 m. de terra. Els dos primers llacs no arriben a cobrir, el tercer, el més llarg de 50 m., obliga a nedar, (aconsellable guants de neoprè i caputxa ficada, el líquid es cola per qualsevol plec). A la meitat del llac la volta baixa i s'estreny, va bé descansar agafat als petits sortints de la paret. En aquest punt pot arribar a sifonar en èpoques de més alt nivell d'aigua. Seguidament la galeria pren un caire descendent entre sediments i clares formes d'erosió fins al llac terminal, on corre l'aigua que es perd entre els còdols. Un fil guia resta instal·lat com a testimoni d'alguna immersió realitzada. Es aquest llac

sifonant, es completa els 1586 m de recorregut de la cavitat.

Ja a fora, encara molls, és resistible fer el trajecte que ens separa de l'inici del barranc amb neoprè, punt anteriorment assenyalat. A partir d'aquí la cosa es fa fàcil. Deixar-se dur sense pressa enmig d'aigua i roca. Un clàssic del país del centre del món, al Llunyà Orient ho podria descriure bé: En cap altre lloc el cel era retallat per crestes que es perden entre els núbols, una blavosa boirina tenyeix els meandres alimentant el verdor de la molsa i els líquens. Parelles de fènix s'oculten entre els arbres i a les amples tolles saltironen dracs mil·lenaris. La cantinela de l'aigua, escumosa i desbordant, ressona cadenciosament per les erosionades cúpules, on es filtren els rajos pro-

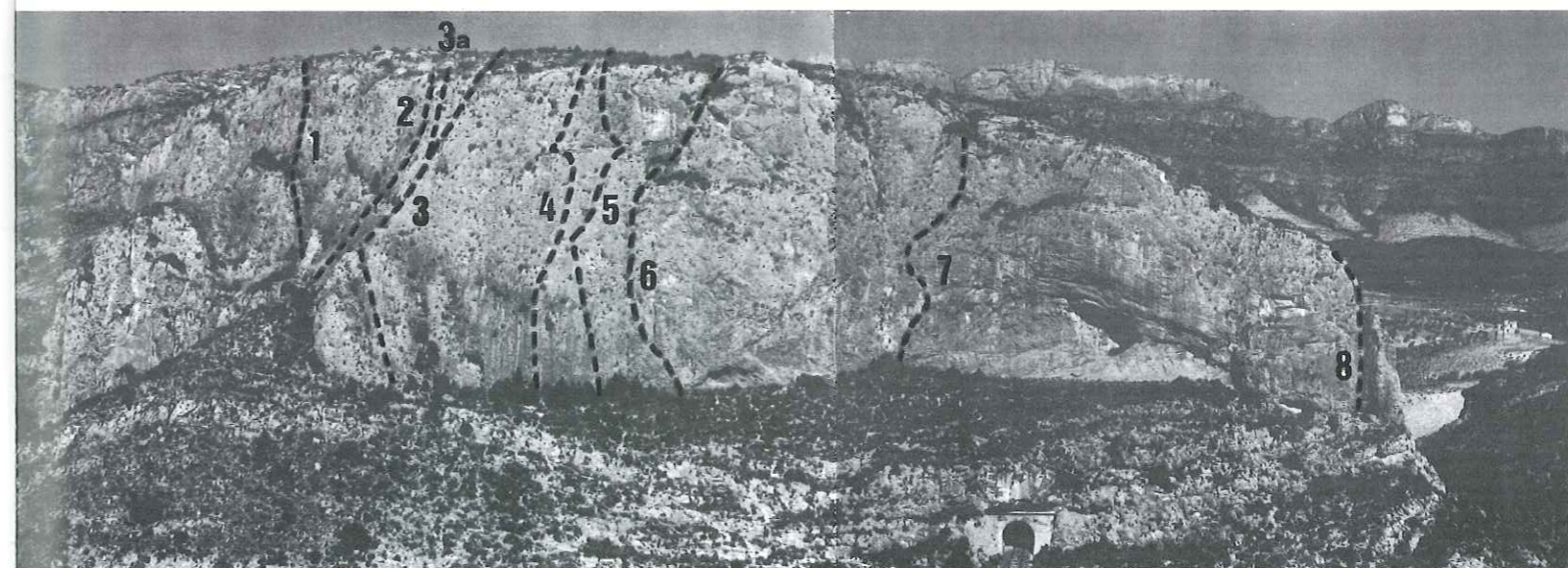
vocant capritxosos contrallums. Bé és la morada d'un important immortal, de pell verd turquesa.

Una primera part aquàtica amb un sol ressalt insaltable de 5 m, quan es perden els clar-obscurs es desemboca en gran caos de blocs que cobreix tot el talweg de sinuós traçat. Les parets tornen a guanyar alçada i per la riba esquerra cauen impetuoses les cascades de les fonts de Fornos, és un espectacle, més aigua, més soroll, algun pas delicat, canvi de roca. Tot pren colors verdosos. Fins que les aigües s'amansen aprop ja del pont derruït.

L'època ideal per a realitzar aquest recorregut vindrà condicionada per les circumstàncies meteorològiques anuals; nivositat hivernal, pluviositat primaveral. La cova dels Graners i tota la

seva xarxa de sorgències, desguasen tota l'aigua que es recull a les parts altes del Cotiella, sector d'Armeña, la qual cosa provoca un canvi de vessant hidrogràfica. Tanmateix el barranc d'Irués pot restar sense aigua en els seus primers trams, en anys especialment secs. Cal vigilar amb el volum d'aigua, no fer el barranc quan el “Chorro” ha entrat en funcionament, per exemple. Per últim recomanar l'entrada al barranc amb el sol el més alt possible, el que significa matinar, o pel contrari anar a pams i fer un dia una cosa i un altre l'altra, que és el que vam fer nosaltres per un motiu divulgatiu, prendre dades de situació, facilitar una informació, estudiar diferents itineraris...

Lluís Pèrez



Paret de la Formiguera. Relació de les vies

1. Via “Esther” (VI-, 55m.), 1a. asc. J. Marmolejo, Via equipada, excepte el primer llarg molt fàcil (III+).
2. Via “Martinetti-Lores” (V/V+, 70 m.), 1a. asc. J. Martínez i J. Lores. Cal portar bagues, empotradors i algun pitó.
3. Via “Normal” (IV+/V-, 100 m.), 1a. asc. J.M. Rossell i Santi Lafarga. Via reequipada amb parabolts (només cal dur cintes expres).
- 3a. Variant de sortida directa (V/V+, 25 m.), 1a. asc. J. Vidal i J. Torres. Reequipada amb spit (només cal dur cintes expres).
4. Via “Martinetti” (V+, 100 m.), 1a. asc. J. Martínez, J. Godoy, J. Mayor, Reequipada amb spit (introduint alguna variant).
5. Via “Zenit” (VI, 90 m.), 1a. asc. J. Marmolejo i J. Jover. Pràcticament equipada (portar cordinos i tascons petits).
6. Via “Calderilla” (V+, 90 m.), 1a. asc. J. Godoy i J. Muñoz. Cal dur bagues, 1 joc de tascons i 3/4 pitons.
7. Via “Red boys” (V+ A1e, 70 m.) 1a. asc. Alex Baldillou, Cal dur bagues, 1 joc de tascons i 2/3 pitons.
8. Via “Catefer” (V/V+, 50 m.) 1a. asc. E. Ribes i J. Vidal. Via reequipada amb parabolts (només cal dur cintes expres).

LADA NIVA 4 x 4

el cap de la cordada

TRACCIÓ A LES 4 RODES.
MOTOR DE 1.600 C.C.
SUSPENSIO INDEPENDENT A LES 4 RODES.
BLOQUEIG DELS 2 DIFERENCIALS: NO PATINA MAI.



DISTRIBUIDOR: AUTOMOBILS MIRADA - Alcalde Rovira Roure, 38 - T. 235252 - LLEIDA

Esquí de fons-Resum de la Temporada 1994

	ANDORRA FON Grau Roig 16 gener	PIRINEUS Lles 30 gener	BERET Pla de Beret 6 febrer	PALLARS Alos d'Isil 20 febrer	GSIERETAL Itàlia 20 febrer	ARP Tuixent 6 març	VETERANS Tuixent 13 març	SAVOYARDE França 13 març	TERRITORIAL S. Joan Erm 20 març
Josep Balagueró			22 km.		42 km.	25 km.			14 km.
Sònia Belenguer				12 km.					
Isabel Gil			10 km.						
Flora Ibàñez							20 km.		
Montserrat Ibàñez			22 km.					9 km.	
Josep Laboreo			10 km.						
Robert Marín	20 km.	25 km.	22 km.			15 km.			
Àlex Moret	22 km.	15 km.	14 km.						
Lluís Pedescoll			10 km.						
Pilar Pérez	10 km.	12 km.	22 km.	12 km.					
Teresa Sánchez								0 km.	
Joan R. Segura	20 km.	25 km.	35 km.	12 km.		25 km.	15 km.	14 km.	
Antonieta Solé			10 km.						
Núria Solé			22 km.		25 km.	15 km.		9 km.	
Ferran Solsona		12 km.	22 km.	12 km.					
Aureli Teixidor	10 km.						20 km.		
Meritxell Teixidor			10 km.						

Classificacions a destacar:

28è lloc Territorial de Lleida (14 km.) de Josep Balagueró	9è lloc Marxa Pallars (12 km.) de Sònia Belenguer
10è lloc Territorial de Lleida (9 km.) de Montserrat Ibàñez	43è lloc Marxa Beret (22 km.) de Robert Marín
30è lloc Territorial de Lleida (14 km.) de Àlex Moret	5è lloc Marxa Pallars (12 km.) de Pilar Pérez
11è lloc Territorial de Lleida (9 km.) de Núria Solé	11è lloc Marxa Pallars (12 km.) de Ferran Solsona
29è lloc Marxa Beret (10 km.) de Meritxell Teixidor	2on. lloc Campionat de Catalunya de Veterans de Joan R. Segura (Categoria A1)

Igualment, cal destacar el gran civisme que ha demostrat el nostre amic Ferran que aquest any no ha maltractat a ningú.

Alerta! Aquest any s'ha apuntat a un curs de Aikido (arts marciais). Ferran "Arma letal" Solsona. També hem de fer constar que aquesta temporada hem realitzat la totalitat de les proves programades.

Trobada d'escaladors març'94

AL voltant d'una seixantena de persones, entre grans i menuts, es van concentrar el cap de setmana del 12 i 13 de març a Sant Llorenç-Camarasa.

La trobada s'inicià dissabte al vespre al campament "La Noguera" de Sant Llorenç amb la projecció de diapositives dels anys setanta, acompanyades de

coca i vi dolç i animada conversa que per unes hores ens traslladà en el temps: vivències emocionats, moments difícils, altres joiosos, records...

L'endemà, i després d'un bon esmorzar s'inicià l'escalada a les històriques agulles de Camarasa; l'Encantada i les Bessones per tal de recordar la mateixa tècnica de feia 34 anys quan s'obriren per primera

vegada: pantalons "autèntics" que difícilment botonaven, camises de franela amb botons a punt de "petar", estreps..., i per acabar, després d'un bon dinar regat amb bon vi, es lliuraren els diplomes d'assistència a tots, i totes els participants amb el compromís d'organitzar trobades semblants en properes ocasions.

VIRGILI PARDO

GESTOR ADMINISTRATIU - GRADUAT SOCIAL

ASSESSORIA FISCAL

Av. Francesc Macià, 31, 2n. - 2a.

Telèfon 973/23 62 07

Fax 973/24 20 17

25007 LLEIDA

Exposició de postals velles de la Vall Fosca

LA primera fotografia que es va fer als Països Catalans va ser l'any 1839 ("daguerrotipia"), i la de Lleida va ser l'any 1848 (a l'entrada de la Sala Nausica de l'Ateneu Popular de Ponent hi és). En aquella època era tota un proesa fer fotos fora de l'estudi, ja que calia dur sempre al damunt un complex laboratori molt primitiu amb tot el material químic adient.

El fotogravat, que permetia reproduir amb força fidelitat les fotos a qualsevol suport de paper no preparat químicament, va ser inventat l'any 1860 pel britànic Mr. Foxs.

Va ser l'any 1882 que es va inventar el material "ortocromàtic", que permetia fer fotos fora del laboratori fotogràfic sense que s'haguessin de revelar "ipso facto".

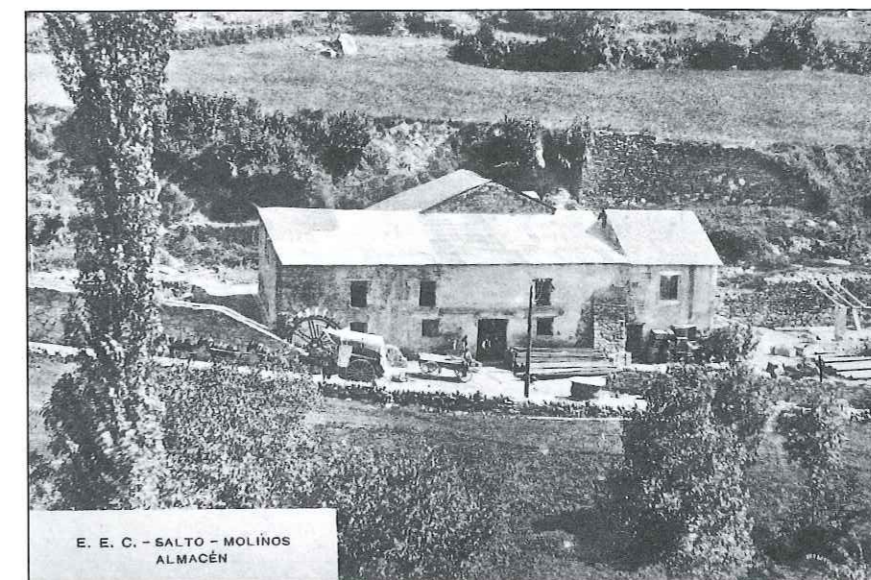
Aquests avenços van permetre comercialitzar les postals a partir de 1890, i es van popularitzar a cavall de segle, sobretot a França.

Les primeres postals catalanes de Pirineu editades van ser la Vall d'Aran, a causa de la fallera francesa.

La Vall Fosca va trigar una mica a "retratar-se". El primer impuls (i també el més fort per no dir l'únic) el va donar la companyia elèctrica, l'Energia Elèctrica de Catalunya, de capital financer suís i francès, que va construir les primeres instal·lacions elèctriques al nostre Pirineu. L'E.E.C. ho va fotografiar tot i va promoure l'edició de postals de l'estat de les obres, per tal de donar a conèixer la seva realitat als accionistes estrangers i als industrials barcelonins, reticents a l'aventura hidroelèctrica. Ni els uns veien clar com recuperar els diners, ni els altres creien que la "electricitat" pogués superar el rendiment econòmic del carbó i del vapor.

Així és com es va començar a editar una gran quantitat de postals referides a les obres elèctriques de la Vall Fosca (Capdella, en deien). Primer a través de fotògrafs estrangers i per comunicar-se amb llurs famílies.

En una segona etapa, va ser un comerç i un fotògraf de la Pobla de Segur els que van promoure l'edició d'aquestes postals.



Dels fotògrafs estrangers se'n sap ben poca cosa, però en canvi n'hi ha tres de locals que es van distingir per llur fecunda activitat fotogràfica i editora: Silvi Gordó i Montanyès, de la Pobla de Segur, en P. Piqué i J. Rius, i Joan Rocafort, com a Comerç editor (de la Pobla de Segur).

També hi ha postals de A.R.V., de Acevedo i d'un ex-cap de la Cia. Elèctrica, el Sr. Ritz.

De les postals exposades, les més antigues circulades són una de la sèrie fotogràfica de Silvi Gordó, obliterada el juny de 1917, una de la sèrie de J. Rius d' E.E.C. obliterada el desembre de 1918, i una de P. Piqué, editada pel famós ATV, obliterada el novembre de 1925, essent els negatius dels anys 1923 i 1924 (n'hi ha una de la famosa visita del Rei a Cabdella el 6 de juliol de 1924).

Aquestes obres, faraòniques des d'un punt de vista de Barcelona, semblaven extraterrestres per als nadius de la Vall Fosca. Això de foradar els llacs per sota i aquell funicular que pujava a dalt del coll del Trialó no ho entenien pas. Qui sí que ho van entendre, i sembla que bastant ràpid, van ser els hotelers i els dels bars de la Pobla i de Tremp. Es diu que allò semblava el Far West en els millors temps dels buscadors d'or. Només cal veure l'ex-Hotel Cortina de la Pobla de Segur i la famosa postal dels cotxes de la Fonda Farga de Tremp.

Les obres es van començar a finals de 1911 i la central de Cabdella es va posar en marxa el gener de 1914, la de Molins el 1919 i el 1941 es van foradar els darrers llacs de la zona lacustre (els de Reguera), fent el trasvàs de la vall de Rus a l'Estany Gento.

Per qui vulgui completar la informació sobre aquestes obres elèctriques, es pot consultar el llibre publicat per Llorenç Sánchez Vilallonga i editat fa poc per FECSA "L'aventura Hidroelèctrica de la Vall de Capdella".

La majoria del material exposat és de l'Arxiu Izard-Forrellad de Lleida, també n'hi ha de la col·lecció Macaya de la Pobla de Segur. Les còpies són dels fons de Manel Jimeno, també de La Pobla. Tal com us podeu imaginar, segurament és força incomplet, tot i que s'ha resseguit la majoria de llocs habituals de Barcelona i de Madrid. Els punts principals de proveïment han estat el Mercat de St. Antoni de Barcelona i la Casa Postal de Madrid.

L'exposició es farà a la sala d'actes del nostre local durant els mesos de maig i juny.

Un cop vista l'exposició, ens queda el dubte sobre què hauria passat si s'hagués aprofitat la infraestructura "elèctrica", per al turisme. I no es pot pas evitar la comparació amb la vall de Lièbana, més famosa pel seu telefèric que no pas pel Beatus.

Neanderthal Pallarensis

Programa d'excursions

- 8 de maig:** Pui de Lleràs (1695 m per Santa Engràcia)
- 15 de maig:** La Mussara - La Mussara (serra de Prades) C. L. Reus
- 29 de maig:** Serra d'Aubenc (tossal del Coscollet 1611 m)
- 12 de juny:** Coll d'Alforja - Prades (serra de Prades) C. L. Reus
- 26 de juny:** Montserrat (zona de Sant Jeroni) ó serra del Cadí (Puig Baridana; per Querforadat)
- 2 i 3 de juliol:** Estanys de la Pera (la Cerdanya) ó pic de Cotiella (per Armeña o Plan)

Esquí de muntanya

Un cop finalitzades les curses programades fins a finals d'abril, s'obre el torn a les tradicionals sortides a la regió d'Aneto i Maladetes al llarg del mes de maig i juny, fins que la neu ens ho permeti.

Per a més informació, els divendres al vespre a l'estatge social.

Excursions: "Indrets amb història"

Tal i com s'anunciat en l'anterior número de l'Arستا, hi ha prevista una sortida a la Vall de Casó amb visita als dòlmens, pel proper dia 5 de juny, la podeu realitzar en BTT les persones interessades.

Ralli d'alta muntanya

Aquest any s'ha previst organitzar el rali d'alta muntanya el diumenge dia 12 de juny a la vall de Vallibierna per Llauset. Per a més informació a l'oficina del Centre.

Espeleologia

Calendari d'activitats programades

- 8 de maig:** Coves de Millà i Biot. Sortida fotogràfica. (nivell familiar).
 - 15 de maig:** Curs de Tècnica d'Exploració, segona sortida.
 - 22 de maig:** Graller de Badià. Sortida fotogràfica. (nivell iniciació).
 - 29 de maig:** Curs de Tècnica d'Exploració, tercera sortida.
 - 12 de juny:** Solencio de Bastaràs. (nivell iniciats). *Veure nota.*
 - 24-26 de juny:** Gorges de la Garrotxa. (Sant Aniol...).
 - 10 de juliol:** Cova gelada de Devaux. (nivell iniciació).
 - 24 de juliol:** Integral del barranc d'Eriste. (Nivell iniciats).
- Dies 14 d'octubre al 18 de novembre: Curs d'Iniciació a l'Espeleologia.
Nota: Per raons de permisos cal efectuar preinscripció per la sortida de Solencio abans del 15 de maig.

* Explicació de la portada:

El congost de la Kakouetta, el el desguàs de l'aigua (per una cascada/surgència), que prové de la important "cima de San Martín" i forma part del GR-10 francès; hi ha una part d'aquest congost que té 2-3 m. d'amplada per 200 m. d'alçada.

MUNTANYA I NATURA

a tota roda!



A LA TENDA/INTERSPORT TROBARÀS TOT EL QUE NECESSITES PER RODAR A TRAVES DE LA NATURA I AMES ET DONARÉM IDEES, RECORREGUTS INSOLITS I MOLTES MES ACTIVITATS PELS QUE VOLEN COMENÇAR I PELS JA INICIATS EN EL MON DE LA BTT.

la tenda

INTERSPORT

Passeig de Ronda, 84 Lleida
 Barcelona • Manresa • Mataró



Superofertes Petrocat amb la Targeta Blanca

- Carburant 2 pta de Dte. per litre en pagar amb la Targeta Blanca
- Productes marca Petrocat 20% de Dte. (olis, anticongelants, rentaparabrisa,...) en pagar amb la Targeta Blanca

- Promoció vàlida del 4-12-93 al 30-01-94.
- El descompte s'aplicarà a final de mes, amb la liquidació de la targeta.
- A partir del febrer de 1994 es comunicaran noves ofertes.



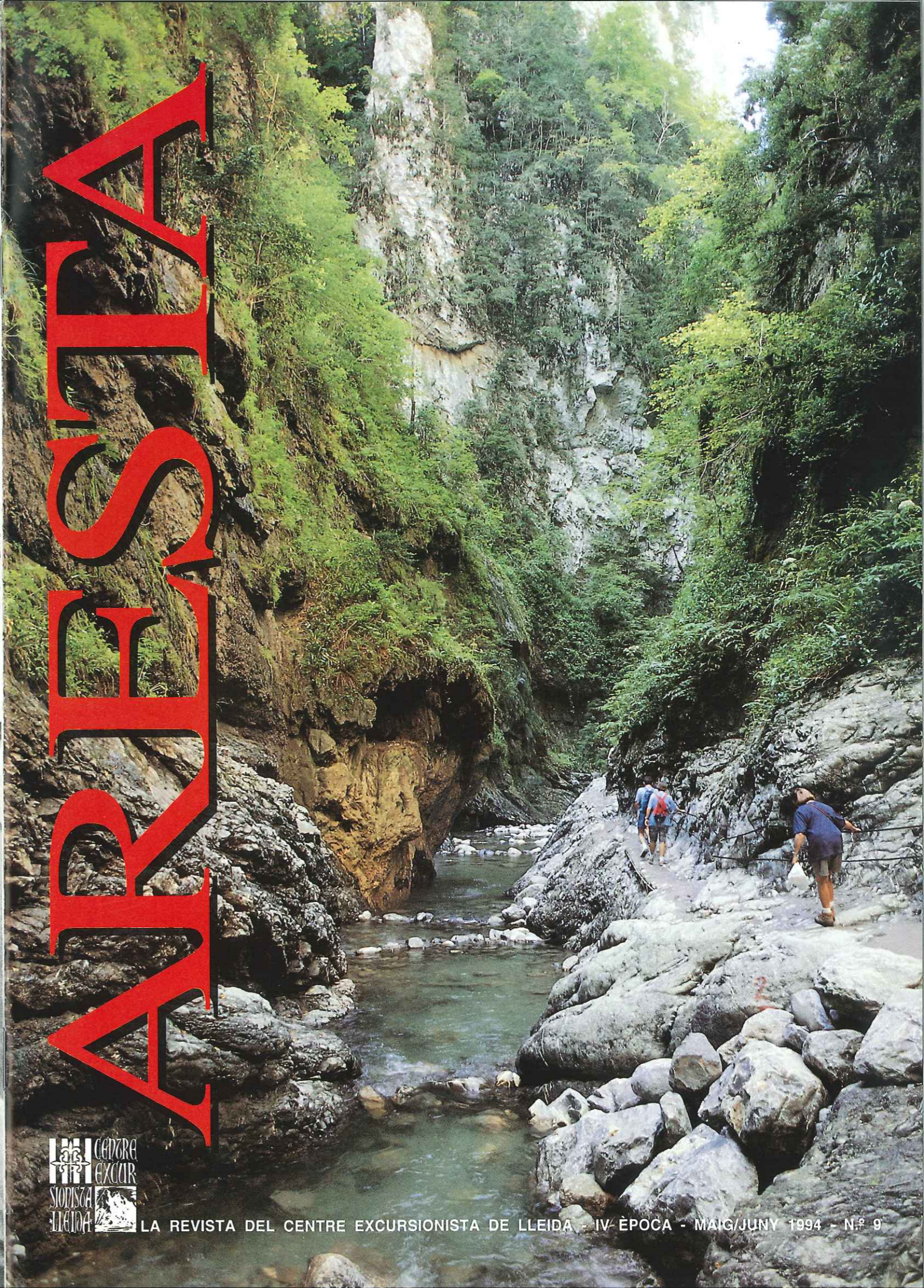
Targeta Blanca

Si encara no la teniu, demaneu-la. Informeu-vos a qualsevol Oficina.



ARESTA

*la revista del Centre.
Participa-hi!*



ARESTA

