

AIRRESTA



RIBES Camping. Especialistes en Camping, Caravaning, Nàutica i Temps Lliure.

 **Credi-Camping**

 **Parking de Caravanes**

 **Servei de Manteniment
Camping-Caravaning**

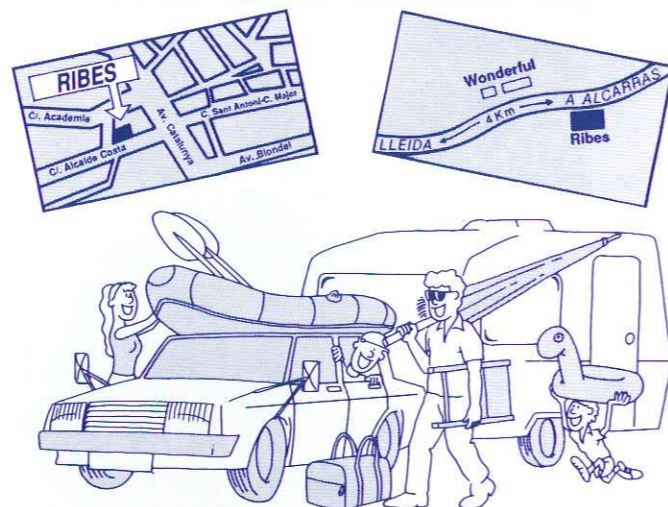
 **Exposició Permanent
de Caravanes Tot l'Any**

 **Servei Tècnic Oficial**

 **Servei d'Atenció
i Assessorament al Client**

2 centres especialitzats

**C/. Alcalde Costa, 6. LLEIDA.
Ctra. Saragossa, Km. 456. LLEIDA.**



ARESTA

Juliol/Agost 1994 - Núm. 10
Revista bimensual

EQUIP DE REDACCIÓ:
María Huguet i Recasens Josep Vicedo i Brotons
Teresa Serentill i Brescó Juanjo Garra i Lorenzo
Lluïsa Huguet i Recasens Mercè Ciutat i Valero
Jordi Martínez i Barriuso

CORRECCIÓ: Mateu Huguet i Virgili

DISSENY GRÀFIC: Josep Herrándiz i Ruso

REDACCIÓ I ADMINISTRACIÓ:
Centre Excursionista de Lleida
Paeria, 13, 1er. - Tel. 973/24 23 29 - Lleida

EDITA:
Centre Excursionista de Lleida. Paeria, 13, 1er.

DIPÒSIT LEGAL: L-39-1958

IMPRIMEIX: Impremta Mariana, Templers, 11 - Lleida

PORTADA:
Superba volada a la Vall d'Àneu
Foto: Carles Serraima

Tirada d'aquest número: 900 exemplars.
Publicació sense cap finalitat lucrativa.
El CELL no està necessàriament d'acord amb els continguts
que s'expressen als articles, els quals reflecteixen
exclusivament l'opinió dels seus autors.
La reproducció total o parcial dels continguts d'aquesta
revista serà acceptada molt gustosament, sempre que es
faci esment del seu autor i origen.
Subscripció 6 números: 2.200 PTA.
Preu per número: 400 PTA.



Imprès en paper fabricat amb cel·lulosa blan-
quejada 100% sense clor.

MONOGRÀFIC	2
La il·lusió de volar Equip Aresta	
APUNTS I COMUNICACIONS	5
MEDI NATURAL	6
Energia solar fotovoltaica Jordi Pons	
FENT HISTÒRIA	7
Susterris Carme Valverde	
ALTA MUNTANYA	8
Una aventura al congelador (I) Juanjo Garra	
FET I DIT	10
Expedició "Austral I" Josep M. Castellví	
ACTIVITATS REALITZADES	12
* Integral Jesus Martínez	
* Diari Josep Lluís Gàzquez	
* Camarasa Craks (I) Jordi Marmolejo	
PROGRAMES I CURSETS	16



Preparats Alimentaris i Dietètics

DELEGACIÓ DE LLEIDA
RAMON PARDELL i PIÑOL

c/ Caldereries, 8 — ☎ (973) 27 23 95 — 25002 LLEIDA

Editorial

Hi hem arribat !!

No tot ha d'ésser coronar cims, ni explorar grans cavitats, ni submergir-se en les profundes aigües, ni fer les grans excursions, ni esquiar els pendents més difícils, ni fer llargues travesses,... La veritat és que el Centre Excursionista de Lleida té, també, altres objectius que els seus socis i sòcies es plantegen. Objectius que, junt als esportius, han de fer que l'entitat sigui més completa. I ara val a dir que s'ha aconseguit una nova fita.

Amb l'exemplar que teniu a les mans, hem aconseguit arribar als primers 10 números de la nostra revista ARESTA. No tots estaven, ni estàvem, convençuts de poder mantenir una línia continua, que permetés al Centre superar el tradicional Butlletí i tenir una revista amb cara i ulls; o sigui, que recollís no sols les diverses activitats (cada cop més nombroses i exitoses) realitzades pels seus socis i sòcies, sinó també fos una eina de comunicació d'experiències, preocupacions i interessos.

Tots els membres de l'Equip de Redacció ens sentim satisfets de la tasca feta; tasca que ens comporta esforç i hores de dedicació. Però que duem a terme amb ganes que el Centre gaudeixi d'una font d'expressió. Està clar que tot no han estat flors i violes. Hi han hagut problemes, errors i aspectes ha criticar. I d'ells hem après.

Hem d'agrair a tots els col·laboradors la seva

perseverància en fer articles i suggerències, sense els quals hauria estat impossible mantenir-nos al llarg d'un any i mig. Penseu que la revista depen, en gran part, d'aquestes aportacions, i que les continuem esperant.

De tota manera, hauríem de procurar créixer i ampliar els nostres objectius com a revista. I no només per poder celebrar que l'ARESTA continua i veure com decenes de números van sortint a la llum.

Així, requerim, primer de tot, col·laboracions i articles per poder superar el nivell i el contingut. No deixeu d'escriure per la revista.

En segon lloc, estem oberts que qualsevol soci i sòcia vulgui incorporar-se a l'equip. És important que evitem que els que hi som, ens "cremem". Seria una llàstima que per això la revista se'n veiés afectada.

I en tercer lloc, si els aspectes apuntats anteriorment tenen resposta, podem plantejar-nos ampliar pàgines i poder donar sortida a totes les col·laboracions més fàcilment.

I un fet essencial si això es produeix, ens caldrien més anunciants.

Per tot plegat, fem una crida als socis i sòcies per a què hi hagi la màxima col·laboració, de la manera que vulgueu o que se us acudeixi. Animeu-vos, només així l'ARESTA podrà créixer.

L'Equip de Redacció.

La il·lusió de volar: l'Ala de Pendent

Una mica d'història

L'Ala de Pendent és quelcom nou, si bé els seus orígens es confonen amb el d'altres esports i sectors aeronàutics.

Són protagonistes d'aquesta petita història: els pioners de l'aviació, els enginyers que treballaven per a la NASA en els projectes de recuperació de les càpsules espacials, els paracaigudistes que un bon dia van canviar l'avió per la muntanya, els muntanyencs en saber que potser no sempre haurien de baixar caminant els pics un cop conquerits i a tots aquells voladors que, de diverses posicions avantatjoses (com el vol lliure en ala delta), es van decidir a pujar a aquestes ales de cordes i tela.

En la dècada dels 80 es va produir un desenvolupament geomètric d'aquest esport, afavorit per la seva facilitat i la seva accessibilitat i, sens dubte, molt potenciat perquè se li van integrar experiències anteriors pròpies d'altres formes de volar.

Els fabricants de veles de windsurf o ales delta, davant una evident saturació dels seus mercats, van veure en l'Ala de Pendent una bona sortida i van apostar pel "wind-surf de l'aire". De la mà de Laurent de Kalbermatten, Paul Amiel i Oka Yoshiki va començar una carrera mai vista fins llavors, en l'aviació esportiva, millorant les prestacions d'aquestes ales cada any que passava i multiplicant per deu el nombre de practicants any darrera any, fins arribar a prop de cent mil que pot haver en l'actualitat.

Muntanyencs i voladors van aprendre als Alps aquesta nova "religió" i començaren a predicar-la pels nostres Pirineus, en la Cornissa Cantàbrica i per tota la geografia.

L'èxit que va tenir als Alps es repetia aquí pocs anys després.

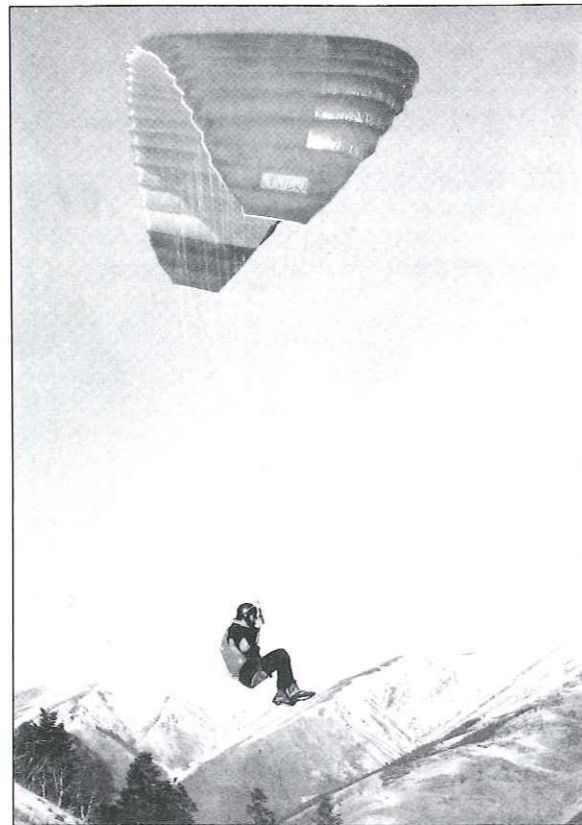
Al principi l'Ala de Pendent era molt simple, es tracta d'un planejadore flexible que hi cap plegat dins d'una bossa, és suficientment lleuger per poder carregar amb ell i pujar caminant una muntanya, i planeja al despegar corrent des d'un pendent.

D'aquí podem deduir que quan més planeja, menys inclinada pot ser la muntanya que triem. Avui per avui, les prestacions han millorat tant que ja no tenim que buscar pendents de 45 graus, com els que es necessitaven per allunyar-se del terra. A les nostres "ales" modernes els hi van bé quasi tots els relleus, vet aquí un dels seus grans èxits.

Un altre avantatge de l'Ala de Pendent, respecte els altres esports aptes per visitar el cel, es reflecteix en què és l'única ala que cap en una motxilla. Pesa molt poc i fa el vol autònom com mai abans no havia estat.

Si a més hi afegim que el seu aprenentatge és relativament fàcil i ràpid, tenim tots els ingredients per a què vosaltres, en poc temps, estigüeu en condicions de participar en la història d'un esport que continua creixent.

Si per als pioners, baixar qualsevol relleu inclinat ja era suficient, per als que van seguir, això semblava poc. Es va començar amb una atlètica combinació d'escalada i



descens en ala de pendent. Christophe Profit encadenava ininterrompidament, en temps rècords, escalades de les parets més importants dels Alps amb descens fins al peu de la següent paret i... tornar a començar.

També s'ha volat des dels cims més alts del món: Jean Marc Boivin ho va fer des de l'Everest el mateix dia que una expedició catalana escalava aquest mateix cim, amb pitjor sort.

Una altra forma de progressar que no sigui despegar cada cop de més alçada (més amunt de l'Everest ja no hi ha res) es aconseguir rècords de vol com els que es fan des

de fa molt anys en els vols a vela i en el vol lliure: permanència i distància. Un paradís mític per a rècord de permanència és la badia de Oahu, a Hawaii, on el vent bufa dia i nit. El 16 de maig de 1988 Jean Yves Fauste estableix el primer rècord mundial de permanència una mica seriós, mantenint-se penjat durant 11 hores i 25 minuts.

Avui els vols de distància comencen a ser populars, ja que són molts els que no volen seguir passant-se hores volant sobre les mateixes pedres; la màxima distància s'ha aconseguit a l'any 1992 a Sudàfrica (Alex Low i Adrew Smith: 278 km).

I, per a moure's hem de conèixer molt bé el mitjà: l'aire i les nostres ales.

El material

Abans de veure els principals elements que componen l'equip de vol del pilot de l'Ala de Pendent, definirem què és una ala de pendent:

Ala de Pendent és un planejadore ultralleuger flexible.

Planejadore perquè per volar no necessita un motor com els avions, ni ser tant lleuger com l'aire, com ho són els globus.

Ultralleuger perquè pesa menys que el pilot que ho porta i permet el despegar i l'aterrar a peu, sense ajudes i solament amb el nostre propis mitjans.

Flexible perquè està compost per teixits i materials tèxtils que no conformen cap estructura rígida (la màgia de l'Ala de Pendent permet que un munt de metres de tela, posada en una motxilla, es converteixi en una verdadera "ala" després d'uns minuts de preparació).

El seu vol obeeix a les forces "aerodinàmiques" que apareixen fruit del moviment de l'Ala de Pendent a l'aire. Aquest desplaçament provoca un corrent d'aire que denominem "vent relatiu" i que és l'origen de totes les forces aerodinàmiques.

Per obtenir aquesta velocitat sense cap energia o mitjà de propulsió extern, aprofitem la mateixa força de gravetat, per a desafiar-la poc després amb el nostre vol.

L'Ala de Pendent, en conjunt, es composta d'una ala, unes sus-

pensions (cordes) i un arnès.

Hi ha diversos tipus d'ales, totes tenen certs elements en comú:

— *Extradós* és la part superior de tota la superfície de l'ala (aquella que està sobre quan l'ala vola)

— *Intradós* és la superfície que hi ha sota (en aquesta part hi van fixades les suspensions de l'ala)

— *Costat d'atac* és la part davantera de l'ala, davantera en el sentit de l'avanç de l'ala en el vol (és el primer que toca l'aire quan xoca amb l'ala) i té una forma arrodonada.

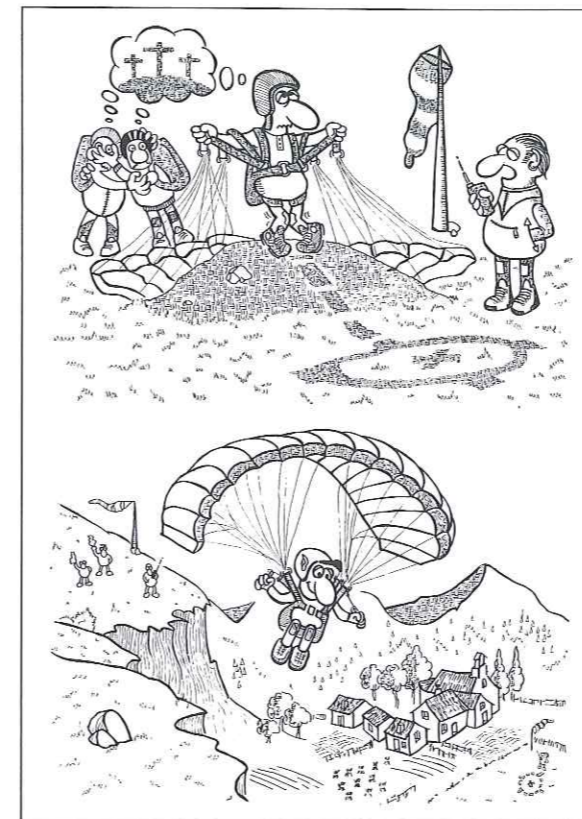
— *Costat de fuga* (o costat de sortida), és l'últim que toca l'aire, es tracta de la part posterior de l'ala i que té una forma afilada.

— *Estabilo* és un apèndix de tamany i forma molt variable, es troba en ambdós extrems laterals de l'ala, és una superfície que baixa des de les puntes de l'ala.

L'element que uneix el pilot a l'ala són les suspensions: cents de cordes fines i resistents que des de l'ala convergeixen cap a l'arnès del pilot, que penja uns metres més avall.

Per a diferenciar les suspensions, perquè no totes tenen les mateixes funcions, separem les que subjecten la part davantera de l'ala (suspensions de càrrega, són les que ens aguanten) de les que simplement serveixen per ajudar a donar forma a l'ala (suspensions de forma, la seva tracció és menor durant el vol, són les centrals i les del darrera). Per últim, existeixen dos grups de suspensions que fixen el costat de fuga a dues nanses (un a cada costat, esquerra i dreta) mitjançant unes politges.

L'arnès de vol pot ser molt senzill i lleuger, compost per unes cintes enconxades, semblants a les d'un arnès d'escalada sencer però amb dos punts d'ancatge, o bé, pot tractar-se d'una verdadera "cadira"



Unipreus

...Amics de l'esport

...Amics de l'aventura



Al servei de tothom
des de 1896



IMPREMTA



SISÓ IMPRESSORS

MARIANA

C/. TEMPLERS, 11
Tel / Fax (973) 26 20 38
25002 LLEIDA

més o menys enconxada i amb diversos sistemes de reglatge de les cintes principals per adaptar-lo a la nostra talla o al nostre gust particular.

Les primeres pràctiques

El nostre primer contacte amb l'Ala de Pendent ha de ser en certes pràctiques sobre un terreny pla o lleugerament inclinat, no massa per evitar un enlairament inesperat o no desitjat. La inclinació depèn del tipus d'ala que utilitzem.

Podem dir que qualsevol pendent inferior a deu graus és apropiada. Començar amb pendents de més de 20 graus d'inclinació pot portar-nos problemes si encara no estem familiaritzats amb l'ala.

Després de definir les condicions del camp, els següents passos a seguir són:

- Situar-se respecte al vent
- Preparar la vela
- Colocar-se l'arnès
- Agafar les bandes i els frens
- Comprovació pre-vol
- Inflat, pressió i control de l'ala
- Acceleració i frenat
- Trajectòria recta
- Viratges en el sòl

El vent ideal estarà entre 5 i 15 km/hora, si tenim més vent necessitem l'ajuda d'algun company per a que ens aguantí l'arnès (l'ala inflada exerceix una gran resistència a l'aire). Si, en canvi, no hi ha res de vent, el que ens farà falta serà calentar bé les cames i turmells perquè haurem de córrer. El vent d'esquena o de costat, en un principi està prohibit.

Quan el nostre primer vol arriba a bon fi, ha durat uns segons o fins i tot un bon minut, però sense remei hem de tocar a terra. Hem de preparar-nos per fer-ho de la millor manera. La nostra posició per rebre terra i la maniobra concreta d'atterratge ens ha de permetre arribar al

camp com si ens haguéssim baixat d'una cadira, si no es fa bé, pot suposar destroces importants.

La competició

Hi ha diverses modalitats de competició en ala de pendent:

Circuit de balisses. Un grup de referències geogràfiques o artificials serveixen per a que els pilots compleixin un circuit, un vol continu, al llarg de totes aquestes referències (o les que puguin). La garantia del pas sobre cada balissa pot venir per la indicació de jutge situat en ella o per una prova fotogràfica. L'ordre i el sentit de pas per aquestes balisses pot ser imposat o de lliure elecció. Si a més, és té en compte el temps emprat, guanyarà el pilot que més depressa ho hagi fet.

Gol. Un punt fix per aterrar; guanya qui arribi en el menor temps possible.

Anada i tornada. Anar fins a un punt (balissa) i tornar; el més ràpid guanya.

Velocitat. Totes les anteriors eren de velocitat, la importància d'aquest factor en front al de la distància recorreguda depèn del nombre de pilots que finalitzin el circuit en relació a aquells que el van començar, quants més acabin més decisiu serà el temps emprat.

Permanència. És l'antítesi de la velocitat. En aquest tipus de proves és més important la resistència física que les habilitats com a pilot.

Distància lliure. Es defineix un eix per fer una distància i es medeix el punt de projecció perpendicular entre l'atterratge fins l'eix. En ambdós casos el que es pretén és fer distància en un sentit determinat.

"Touch and go". Anar volant, tocar amb els peus dins d'una referència en la muntanya (balissa) i continuar volant sense que l'ala toqui a terra.

Acrobàcia. La seguretat exigeix disposar d'aigua sota els peus per si les coses no surten del tot bé.

Ala de Pendent a l'alta muntanya

El vol en alta muntanya combinant l'escalada o simplement pujar un pic per després baixar amb Ala de Pendent, requereix certes precaucions que no tindriem en zones més baixes.

La menor densitat de l'aire amb l'alçada exigeix una major velocitat per despegar i per aterrar. Intentar despegar al cim de l'Everest ens obliga a aconseguir uns 44 km/h., mentre que fer-ho a qualsevol serra, a pocs metres sobre el mar, solament exigeix 25 km/h. A gran alçada, a més dels problemes fisiològics que produeix la menor presència d'oxigen (mal d'alçada), els vents són d'una intensitat major.

Normativa

Existeix una reglamentació per organitzar i legislar la pràctica de l'Ala de Pendent; cada federació disposa del seu propi reglament esportiu. El tipus de normativa legal, per al vol aeri esportiu, està sempre en el marc de la reglamentació de vol visual no instrumental dels organismes internacionals.

Però el que més ens interessa, a part de respectar els cims de vol, la distància a els núvols, la visibilitat horitzontal i conèixer les àrees restringides, són les normes de trànsit en el vol amb altres aereonaus, així com el respecte a la propietat de terrenys on siguin les nostres zones de sortida i aterratge, i el respecte a l'entorn natural.

Article transcrit de:
"INICIACIÓN AL PARAPENTE"
Mario Arqué Domingo
Ed. Perfils. Lleida 1994, 4a. edició

Temporada d'Esquí de Muntanya - 1994

2a. Lliga de Ponent d'Esquí de Muntanya - 1994

		Punts totals			Punts totals
1	Palau, Xavier	38	28	Carbó, Lluís	10
2	Huguet, Lluïsa	32	29	Izard, Feliu	10
3	Charles, J. M.	30	30	Tarragona, Anton	10
4	Bernaus, Neus	26	31	Vicedo, Josep	10
5	Jové, Jordi	26	32	Pardell, Elisenda	10
6	Gonzalo, Jordi	24	33	Salas, Rosa	10
7	Sales, Magda	24	34	Gàzquez, Jordi	10
8	Olivé, Òscar	24	35	Ascón, Benito	8
9	Seire, Joan	22	36	Masfret, Carles	8
10	Pons, Jordi	22	37	Ferrer, Jordi	8
11	Agramunt, Marta	20	38	Font, Jesús	6
12	Ardiaca, Agustí	18	39	Sirera, Xavier	6
13	Serentill, Teresa	18	40	Huguet, Maria	6
14	Grau, Paulí	18	41	Ribes, Sebes	6
15	Sanclimente, Alfred	18	42	Saez, Carles	6
16	Bernadó, Andreu	18	43	Casals, Josep M.	4
17	Martínez, Jordi	16	44	Monerris, Jordi	4
18	Guàrdia, Josep	16	45	Abadia, Quim	4
19	Gurruchaga, Víctor	16	46	Aleix	4
20	Herrándiz, Pep	16	47	Belart, Francesc	4
21	Sirera, Anna	14	48	Bernaus, Pol	4
22	Pujolràs, Margaret	14	49	Esteve, Gemma	4
23	Càncer, Jordi	12	50	Garra, Òscar	4
24	Gàzquez, Mercè	12	51	Josep M. d'Ivars Noguera	4
25	Gorgues, Jaume	12	52	Manel	4
26	Guivernau, Jordi	12	53	Mirmi, Josep M.	4
27	Feliu, Isabel	10	Fins a 95 participants		

1a. Copa Lleidatana d'Esquí de Muntanya - 1994

		Punts totals			Punts totals
1	Guivernau, Jordi	68	16	Martínez, Jordi	15
2	Feliu, Isabel	61	17	Blasi, Bernat	15
3	Oliva, Rossendo	61	18	Pons, Jordi	13
4	Charles, J. M.	50	19	Palau, Xavier,	12
5	Carbó, Lluís	46	20	Guàrdia, Josep	11
6	Izard, Feliu	44	21	Herrandiz, Pep	11
7	Gàzquez, Jordi	40	22	Ferrer, Jordi	11
8	Ardiaca, Agustí	31	23	Font, Jesús	11
9	Bernadó, Andreu	31	24	Sirera, Xavier	11
10	Huguet, Lluïsa	23	25	Bernaus, Neus	10
11	Gonzalo, Jordi	23	26	Serentill, Teresa	10
12	Sales, Magda	23	27	Morillo, Albert	10
13	Seire, Joan	23	28	Tarragona, Anton	7
14	Pujolràs, Margaret	20	29	Grau, Paulí	6
15	Càncer, Jordi	19	30	Vicedo, Josep	6
			31	Monerris, Jordi	6



**AIRE,
LLOGUER
I VENDA
DE MATERIAL SUBAQUÀTIC**

☎ 973/22 02 51 - 24 96 71 - 23 61 27
C/. Daunois, 21 (Secà de Sant Pere)
25005 LLEIDA

Energia solar fotovoltaica

EL Sol, de sempre, ha estat un amic del home i de tot el planeta. L'energia que irradia ha permès infinitat de processos naturals mercès als quals ara estem aquí, llegint aquesta revista. No és estrany, doncs, intentar aprofitar aquesta energia que ens brinda.

Primer que tot, per a situar-nos, hem d'esmentar la quantitat d'energia que ens arriba del Sol. En un dia clar d'estiu, ens arriba gratuïtament 5.29 KW hora per m² i dia. Recordeu ara el que us cobren les companyies elèctriques pel KW hora i el que val al mes el tenir-lo contractat. Així, si a través de cèl.lules solars aconseguim aprofitar encara que sigui tan sols un 20% d'aquesta energia que ens arriba (cèl.lules de silici sense concentració de llum) obtindríem al dia 1 KW hora per m² d'energia per al nostre ús en forma de tensió contínua. Pel seu ús altern hi caldria ficar uns convertidors.

Desgraciadament per a aquesta aplicació, el Sol es pon i es fa de nit (allò de l'home del sac encara no està comprovat). Això voldrà dir que l'energia que recollim al llarg del dia no serà constant sinó que variarà de res a un màxim per tornar a res cap al vespre. A més l'ús que en farem dependrà de les hores que som a casa i de les necessitats que llavors en tenim, bàsicament la

despesa és per la nit (il.luminació, electrodomèstics). Per solucionar això es fa el següent: se sobredimensiona lleugerament el sistema (m² de panells) i s'hi afegeix una bateria que garantirà el subministrament en les hores deficitàries de llum solar.

Així, el que va néixer com una cara tecnologia per a satèl·lits, ara amb materials més barats, ja que les exigències terrestres no són tan severes, permet de donar una brillant sortida a la creació d'energia sense contaminació.

Un exemple ben evident és el que segueix. L'energia que podem extreure d'un gram d'urani a una central nuclear és la mateixa que donarà un gram de silici en la seva vida útil al Sol. Si ens parem a pensar en els residus radiactius que deixarà el primer per a les noves generacions, no hi ha dubte que el silici, totalment net, és millor.

El procés d'obtenció de corrent del Sol es fa a través de làmines de material semiconductor (normalment estructures npp+) basats en l'excitació dels seus portadors per l'espectre de major energia del sol (0.4 a 1.1 micròmetres) que és el visible i una mica més. Aquesta indústria ha aprofitat els coneixements en tecnologia de la fotodetecció que va ser desenvolupada ja fa més temps.

Econòmicament:

* Són sistemes de quasi nul manteniment. Els panells prenen el Sol i no cal ficar-hi crema bronzejadora. A les bateries se les ha de mimar una mica més.

* La seva instal·lació és una inversió. Això fa que en el moment de fer-la apareguin pors al preu. És com pagar ara els rebuts de llum dels pròxims 18 anys.

*Aviat estarà disponible una nova generació tecnològica de cèl.lules solars fetes de CuInSe₂ (anomenat CIS) a molt millor preu.

*En el moment que s'aposti fort per aquesta forma neta de fer energia la venda augmentarà i l'economia d'escala permetrà que baixin els preus (tots recordem el que ha passat amb els PC's).

Resumint

Donat el petit sobrecost actual de l'energia solar que ve compensat, però, amb la seva netedat i coherència amb la natura, valdria la pena que tots tinguéssim present aquesta alternativa. De vegades se'n pot fer un ús parcial (només il.luminació, termos).

Una energia que ens dona el Sol i que enginyers i físics de tot el món estan investigant com aprofitar-la cada cop més.

De ben segur, el planeta hi guanyarà.

Jordi Pons

Susterris: Un indret desaparegut

"Al N.E. de la fidelíssima vila de Tremp, y à la distancia de uns quatre kilòmetres, entre la solució de continuitat oberta en la falda de una formidable collada, pera donar pas à la corrent del Noguera Pallaresa, s'amaga una estreta vall, que per lo reduhida mes bé podria anomenarse congost, y que en lo pais se coeix ob lo nom de Susterris.

Y diém que's trova allí amagada, per que desde lluny, sols se divisa per un dels quatre punts cardinals; per las alturas que la dominan en vers ás sol ixent. Per descubrir-la per cualsevol altre costat, es precis que l'excursioniste guanyi'l flanch S. del tossal de Santacreu pujant per un estret viarany junt à la bora dreta del riu, després d'haber passat lo torrent de Serós ó de Talarn.

Al fi de aquesta fatigosa ascensió forma'l terreno una curva y s'intercepta subitament à manera de una grada en la que'l viatjer pot descansar examinant à la vegada unas estranyas excavacions practicadas en la dura roca y anomenadas per los naturals del pais Las Potas del Dimoni" (1).

Així és com descrivia, textualment, la localització d'aquest indret en Josep Pleyan de Porta en el seu llibre "Album Històric, Pintoresc y Monumental de Lleida y sa Provincia", allà cap a l'any 1880.

Sembla ser que ja abans de l'any 1030 a l'engorjat de Susterris (2), pas natural del riu Noguera Pallaresa prop del poble de Talarn, hi havia una fortificació o castell i una església que el bisbe Ermengol posà sota l'advocació de Santa Maria i que al llarg del temps tingué altres dues advocacions: Sant Joan i Sant Antoni.

Entre els anys 1095 i 1122 l'església de Santa Maria i l'hospital annex foren transferits als hospitalers pel bisbe Ot d'Urgell i cap a l'any 1146, un prior anomenat Guillem s'establí junt amb altres frares a la casa de Susterris passant a ser la casa mare de l'ordre de Sant Joan de Jerusalem.

Fins el segle XIII se succeïren les donacions de terrenys i rendes a la comanda hospitalera; l'any 1151 els comtes Arnau Mir i Aurea li

atorgaren el castell i la vila de Susterris (3) inclosos dins del terme de Talarn.

A partir del segle XIII els cavallers hospitalers es traslladaren a Talarn deixant la casa de Susterris amb només uns homes de vigilància. La capella, que ja no estava dedicada a Sant Joan sinó a Sant Antoni, fou abandonada definitivament l'any 1833.

Aquesta bonica capella romànica-bizantina, resta des de fa 78 anys sota les aigües de l'embaïment que porta el seu nom, a uns 250 m. del mur de contenció; l'únic testimoni que queda de la seva existència és alguna vella fotografia en els arxius particulars. Se'ns dubte deuria haver estat un lloc força bonic, doncs el poeta de Tremp Francesc Ramon Monrós fins i tot li va dedicar una poesia.

En el congost que descriu en Pleyan, l'empresa La Canadencia (4) hi va construir la resclosa de retenció més gran d'Europa (en aquella època) i la quarta del món. El 7 de febrer de 1916 quedà enllestida i en poc més de 3 mesos l'aigua s'engolí, a més de Susterris, camps de conreu, cases de pagès i el llogaret de Sant Miquel d'Aramunt. Eren altres temps i res no es va fer per salvar la capella del seu trist destí sota les aigües.

Durant molt anys es considerà que les balmes de Susterris i la Cova de l'Escalinot, havien estat un habitatge troglodític prehistòric i es

donà la notícia de l'existència d'un monument megalític en forma de monolit. Més tard, Lluís Marià Vidal, en la seva obra "Más monumentos megalíticos en Catalunya" va desmentir que aquesta roca tingués res a veure amb el megalitisme i ho considerà com una curiosa formació rociosa.

Qui sap si sota l'aigua encara queda algun vestigi del que va ser aquest important indret; si més no això ja no es feia dels excursionistes sinó més bé dels nostres amics de la SAS, encara que la proximitat de la presa ho fa gairebé impossible d'esbrinar.

M. Carme Valverde i Sanvisen

(1) Segons una llegenda recollida per Joan Amades en el seu llibre "Folklore de Catalunya", sembla ser que un dia Sant Antoni i el diable van tenir una bona baralla i tots dos van acabar rodolant cingle avall, però mentre Sant Antoni descidia amb suavitat, com una ploma, el dimoni baixà tant fort que deixà les quatre potes marcades en la roca viva.

(2) En la diversa bibliografia consultada, el nom de Susterris apareix també com a Solzeter, Sots Terras, Soç Terras. Subterris i Sots-Terris.

(3) Segons la *Geografia Gral. de Catalunya* de Carreras Candi, en el volum de Lleida, obra de Ceferí Rocafort, la petita vila de Susterris figurava en els cens de Catalunya de l'any 1359 amb 7 focs.

(4) Nom popular amb què es coneixia l'empresa d'explotació i producció hidroelèctrica "Barcelona Traction Light and Power Co Ltd, creada a Toronto i que s'instal·là a la conca de Tremp l'any 1911.

Bibliografia

- "Album Historic, Pintoresc y Monumental de Lleida y sa Provincia", JOSEP PLEYAN DE PORTA I FREDERIC RENEY I VILADOT. Tomo I. 1880.
- "Geografia General de Catalunya", Província de Lleida. CARRERAS CANDI. Vol. Lleida.
- "Els Castells Catalans", Vol. VI. RAFAEL DALMAU. Barcelona, 1979.
- "Catalunya Romànica", Vol. XV.
- "Historia de la Antigua Villa hoy Ciudad de Tremp", MIQUEL LLEDÓS I MIR, presbíter. Tremp 1977.
- "La Canadencia al Pallars", F. XAVIER TARRUBELLA I MIRABET. Lleida, 1990.

- * Habitatges
- * Despatxos
- * Locals comercials
- * Places de garatge



Tot s'ha construït a fi que vostè obtingui la millor inversió. Pot consultar-nos sense cap compromís.

PROJECTES I CONSTRUCCIONS, S.A. INMOBILIÀRIA

Av. Blondel, 7, 1r. 2a. - Tel. 26 22 77

FACILITATS DE PAGAMENT



Una aventura al congelador (I)

Expedició hivernal a l'Himàlaia. Cho Oyu 8.201 m.

Les persones, de vegades inexplicablement, cerquem un per què lluny de la nostra vida quotidiana, de l'atrafegament diari, de la rutina que ens creu embolcallar. Els més agosarats, ens submergim en un bany de somnis, il·lusions i vagues esperances, és la quimera dels alpinistes, l'atractiva fantasia d'un vuit mil.

EN la meua memòria transiten multitud de records. Els intento transcriure en la pantalla de l'ordinador, la lentitud és soporífera, són les conseqüències de nou dits de les mans amb importants congelacions.

La culpa de tot, la va tenir un anunci a la revista *Desnivel*, un número de telèfon, un prefix internacional, Suïssa. La proposta era clara i concisa, compartir un permís per l'ascensió del Cho Oyu, de 8.201 m. Una expedició de sis membres, que en realitat eren tres equips de dos persones. Tot un repte, entre nosaltres no hi havia cap nexa d'unió, no ens coneixíem, solament hi havia latent el desafiament que representava l'aventura.

Katmandú, 27 de desembre de 1993. Passejant pels seus carrers s'observa quelcom en l'ambient que ens absorbeix, l'harmonia de la seva gent; la increïble manifestació de formes, colors, olors i sensacions; la tolerància de les religions budista i hinduista, la coexistència d'ètnies; les arestes de les muntanyes que es dibuixen en l'infinit de la vall adivinant els nostres pensaments...

L'aproximació. Lukla és el nostre primer destí. Arribem procedents de Katmandú en avioneta, en un vol i posterior aterratge no apte per a cardíacs.

Després de negociar amb els propietaris dels iacs, redistribuíem el pes i la forma dels farcells, els carreguem en els simpàtics animalets (semblants a búfals domesticats, de pèl llarg i laci) i ens disposem a iniciar l'aproximació vers el nostre objectiu, Cho Oyu, Deesa Turquesa, anomenada així pels Tibetans.

Els enrevesats camins ens endinsen per les verdes valls resseguint el curs dels rius. El trànsit de persones és constant, habitants del lloc, algun "trekinero" despistat (per l'època), portejadors de mercaderies devers Phakding, Nanche Bazar, Thame i els diferents Lodges que estan situats al llarg del camí i que durant la temporada de trekking, serveixen de fidel allotjament als esgotats senderistes.



Dies de sol, pluja i neu ens acompanyen els sis expedicionaris i els 16 iacs. Ens anem allunyant dels últims reflexes d'assentaments humans, i ens endinsem en paisatges estèrils no per la seva bellesa sinó per la seva distinta plasticitat i contingut. És increïble i sorprenent veure avançar els nostres animals, carregats amb les pertinences de l'expedició entre la neu, sortejant delicats precipicis amb passos completament gelats, obeint inintel·ligibles esgarips.

El Camp Base

Després de nou dies, el 8 de gener de 1994 arribem al Camp Base, situat a 5.400 m d'alçada, en mig de la part alta de la gelera que ens porta al coll del Nang Pa-la.

Les primeres mostres d'hospitalitat ens les ofereix un huracanant vent; transcorreguts cinc minuts després d'instal·lar la tenda menjador, un espai molt confortable per passar les hores mortes, "Eolo" ens complimenta amb una bufada d'allò més profunda dels seus pulmons, apareguent de sobte una gran habitació amb vistes al trespol de la ja inservible tenda de campanya.

El procés d'aclimatació del nostre organisme a un medi nou i diferent (manca d'oxigen, distinta pressió atmosfèrica, canvi d'hàbits en general) consisteix en deixar passar els dies en el Camp Base, practicant l'escalada en gel, preparant el material per a jornades posteriors, coneixent els voltants, explicant-li al diari personal el gran i atractiu que és l'Himàlaia, jugant a futbol amb grampons en mig d'un llac gelat, en definitiva veient anar i venir els núvols.

Les llargues hores que passem en l'espai habilitat per a la cuina (una paret de pedres d'1'20 m d'alçada per 3 metres quadrats) recoberts amb una vella lona, ens serveixen per a conèixer-nos millor. El cuiner (Lakpa) i el seu ajudant (Dawa), anomenats així pel nom del dia de la setmana que varen néixer, afegint l'apel·latiu de Sherpa, relatiu a la seva condició ètnica, són dos individus simpàtics i sempre servicials, acostumats al medi rude i cosa molt important, bons cuiners. Juan Carlos i Jean Luc són els dos membres suïssos; Jordi, Albert, Quim i jo formem la part catalana de l'expedició.

Filem l'agulla

El dia 14 de gener de 1994, després de cinc dies en el Camp Base, decidim fer un porteig de material fins el Camp Base a-



vançat a 5.700 m, la finalitat del mateix no és guanyar altura sinó cobrir una llarga i engorrosa distància, establint un niu amb el màxim de material possible. La travessa del coll del Nang Pa-la, via de comunicació ancestral entre tibetans i nepalis, és perllongada i suau però amb delicades esquerdes.

La climatologia comença a fer de les seves, una profunda boira ens embolcalla de sobte a la baixada del coll —era solament un aperitiu—. A l'endinsar-nos en la gelera del Gyabrang, un trencaclosques de penitents expectants, ens rep amb una espectacular nevada. El pes a les nostres espatlles es fa insuportable, davant de la dolenta visibilitat, optem per abandonar la meitat del material i seguir avançant amb l'imprescindible per a poder passar la nit. Anem resseguint una espècie de passadís format per curioses formacions glacials. Arribada la nit decidim muntar la tenda de campanya. En mig dels nostres somnis onírics ens despertem amb l'absid de la tenda pegat als nasos. Estàvem degustant el famós i aterrador vent hivernal que recorre la regió del Kimbu i

l'altiplà tibetà. Tota la nit en blanc, els nostres dos cosos pegats als laterals de la tenda —¡Que no es trenqui! ¡Que no sortim volant!—

A trenc d'alba segueix la mateixa tònica, vent, neu i fred, molt fred. Decidim anar a cercar la part del material que ahir vàrem deixar a l'entrada de la gelera. Després de tres hores de recerca i d'avançar obrint petjada fins als genolls, ens donem per vençuts i optem per tornar, tota referència —imaginària— establerta ahir feia impossible localitzar...

—Tio, el material! De tornada, els Déus ens foren propicis, gairebé ensopeguem amb el niu deixat ahir. Increïble, les petjades havien tornat a desaparèixer.

La nit va ésser un calc de l'anterior, preocupació fins que la primera hora de la matinada... Plas! un pal de la tenda trencat i una esquerdada en la cantonada; neu a l'exterior, neu a l'interior. Davant les obvietats, per unanimitat decidim tornar al Camp Base, ja vindran temps millors.

Text i fotos: **Juanjo Garra**
(continuarà)

Expedició "Austral I" (Retrobar 10 anys)

—“¿Delfines?”. ¡Tántos como quieras!”

La veu del meu amic Ricardo Roselló va sonar emfatitzada a milers de kms. de distància per l'auricular. Feia 8 anys que no ens vèiem. Dos anys després d'haver col.laborat en la creació de la S.A.S. i ser-ne soci fundador va tornar cap al seu país, Xile, a retrobar-se amb els seus i a endegar una nova etapa com a bus professional al port de Valparaiso.

Valparaiso ¡Quin nom més engrescador! Amb reminiscències d'horitzons remots el considero un d'aquells noms toponímics que per si sols evocuen atmòsferes exòtiques (Samarkanda, Havana, Manaos...) Valparaiso es convertí, per mi, en una destinació inexcusable.

Del pas del Ricardo pel Centre en va quedar el record d'un excel.lent company i col.laborador i bon bus. També ens va deixar una paraula màgica, "Huevón". El "Huevón" a Xile ho és tot. És com un "Zen" austral que conjuga el bé i el mal. Serveix d'insult, d'elogi, d'adjectiu, de nom, de verb i té infinites possibilitats gramaticals que els del país dominen a la perfecció.

"Huevón" per aquí, "Huevón" per allà, el xilè se'n va tornar cap a casa i a nosaltres ens va deixar gravada la parauleta en el nostre vocabulari (almenys en els "avis" de la SAS). Va estar una herència lingüística. Després d'això un parell de cartes a l'any i molts kms de distància.

Fins 1994. El desè aniversari de la S.A.S.

Una destinació difícil. L'illa de "Chañaral"

L'existència de dofins en gran quantitats va estar suficient per despertar-me l'interès per aquest indret perdut al sud del Pacífic austral prop d'una costa de difícil accés. Hi havien altres raons. Pingüins Humboldt, llops marins, bal.lenes, llúdrigues... Les orelles en xiulaven mentre rebia la informació i els mapes. Hi havia quelcom d'estrany en aquella illa que havia fet que 20 anys enrera una petita colònia de dofins hi haguessin arribat i assemtat permanentment. Amb els anys la colònia havia arribat a tenir 200 individus fins que alguns vaixells de pesca s'hi van dedicar a pescar-los per vendre'ls com a tonyina. La intervenció dels pescadors de la costa, que confraternitzaven amb els animals, va estar decisiva per salvar-los del desastre. Avisades les autoritats i sota la protecció dels mateixos pescadors costaners es va poder aturar la matança. La colònia es compon actualment d'uns 80 individus que hi viuen tot l'any a la zona SO de l'illa. No em feia a la idea de com s'ho podien fer per aguantar allí tot l'any en unes aigües que no depassen els 12° a l'estiu.



Realment era un objectiu engrescador. La tasca d'arribar-hi era feixuga.

La infraestructura tècnica i humana es feia complexa. Ens esperaven 1000 km de carretera Panamericana ben asfaltada fins arribar al Norte Chico al Nord de Valparaiso, que comprèn part de la IIIa. i la IVa. Regions. És una regió semi-àrida de transició entre clima mediterrani i desert força despoblada. Un cop deixàvem la carretera ens esperaven 100 km. de desert pedregós fins arribar a la costa. Allí era precís organitzar un campament per

15 persones, entre catalans i xilens i tenir el material just i necessari per accedir a l'illa escollida, a unes 4 milles marines de la costa (uns 7 Km.). Tot això suposava bellugar al voltant de 12 tones de material, comptant 5 vehicles 4x4, 3 pneumàtiques equipades per travessies nàutiques, 2 compressors d'alta pressió, 15 ampolles d'aire, tendes i equipament d'intendència. A afegir-hi els equips de foto i filmació.

Teníem això és cert la col.laboració desinteressada de l'Armada de Xile a través del "Comando de Buzos Tácticos" que ens van cedir els equips d'acampada i els seus equips d'oxigen, apart d'acompanyar-nos durant tot el viatge amb el seu comandant en cap. El canal 13 de la Universitat Catòlica de Xile també va donar difusió a la nostra expedició i se'n va fer ressò diverses vegades durant la nostra estada al país. També va estar molt oportuna la col.laboració que vàrem rebre del Governador Marítim de Valparaiso, el qual ens va estendre un salconduït per tot el país que ens va permetre accedir sense problemes a qualsevol indret del territori i dormir fins i tot en casernes dels carrabiners en alguns moments més durs.

L'objectiu que ens movia a organitzar aquest sidral catalano-xilè era molt senzill d'explicar: Filmar i fotografiar la fauna i paisatges de l'illa de Chañaral per a realitzar un seguit de reportatges a publicar per Europa i Xile que servissin per sensibilitzar a l'opinió pública, xilena especialment, de l'existència d'uns paisatges verges en estat de ser preservats de les agressions que l'inevitable progrés comporta.

En Ricardo m'havia convençut. Convèncer als meus companys va estar més fàcil.

En Ruta

Una setmana inacabable ens vàrem haver d'esperar a Valparaiso, el port més important de Xile, preparant vehicles i subministrament. Fins i tot ens vàrem haver de fabricar els ploms del llast perquè era difícil de trobar-ne de manufacturats. Recepcions oficials, entrevistes a TV i als diaris, realment resultàvem exòtics per a ells. Ens deien el "Grupo Excursionista de Lleida"

Per fi una matinada ens vàrem



situar a la carretera, ja en ruta, plens de trastes i paquets. Vàrem patir una avaria en un dels vehicles que ens va retenir el temps suficient per fer-nos entrar de nit al sud del desert d'Atacama per agafar la direcció de la costa. No era precisament l'hora més escaient per entrar en una zona desèrtica, però no hi podríem fer res més si no volíem perdre un dia acampats vora la carretera. Ens van calcular que en 4 hores podríem arribar a la costa i així al matí ja podríem preparar el campament a primera hora. Un cop entrats en aquell desert era impossible trobar recanvis de cap tipus ni benzina en 300 km. a la rodona. Els escassos subministraments que tenen els assentaments de pescadors de marisc de la costa serveixen per al seu consum personal, no pas per a la venda.

La primera, però, va estar sonada. El guia se'ns va perdre. Ell solet i de nit va començar a "tirar" pista i als 40 km. ja l'havíem perdut de vista amb el seu Ford "Wagon". Quan a les 2 de la matinada varen aparèixer diverses bifurcacions de pistes davant nostre, totes en la mateixa orientació, vam entendre que la SAS-CELL estava perduda al Sud del desert d'Atacama.

La segona va estar més forta. Entràrem en una de les pistes que ens va semblar més lògica. Ens orientàvem amb les bruixoles i la lluna en direcció a la costa. L'aparició d'un vell cementiri de naufrags de principis de segle semblava indicar la proximitat del mar. La sorra gruixuda que havíem atravesat

fins llavors s'anava convertint en pedra punxeguda. Vaig veure com s'aturava la Toyota Hilux que remolcava una de les lanxes pneumàtiques. Havien punxat una roda del remolc. Els xofers s'ho miraven desolats, però allí ningú treia el gat.

Em vaig témer el pitjor després d'haver vist (és un dir) al guia. Efectivament, no duien rodes de recanvi.

No hi havia res a fer. Perduts de matinada no podríem esperar ajuda del cel. Amb la llanta gemegant per la pista escabrosa vàrem continuar en direcció de la costa seguint la bruixola. Allí podríem refer l'orientació i potser trobar algun poblat de pescadors que ens ajudessin.

De sobte, lluny d'on érem, la nit es va il.luminar de vermell. El guia es devia d'haver adonat que ens "havíem perdut" i llençava bengales com un desesperat. Nosaltres les vàrem tirar de color verd. Allò semblava Hollywood!!

A les 3 del matí i a través de les dunes ens vam retrobar i vam decidir acampar al bell mig del desert.

El cel estel.lat recordava els versos de Neruda: "...escribir por ejemplo la noche está estrellada y tiritan azules los astros a lo lejos..." Amb ells em vaig adormir al ras. Perdut i cabrejat al Sud del desert d'Atacama.

Text: Josep M. Castellví
Fotos: Josep M. Castellví
Josep M. Freixa
Àngel Aguirre

NIKON
SONY

Fotografia
Audio
TV i Vídeo



MAJOR, 76
Tel. 973/26 88 29
25007 LLEIDA

Integral, Pic de Basibé, Cap de la Pala de l'Estany, Pic de Cibolles i Pic Gallinero

AVUI, dia 24 de juliol, volem anar a pujar L'agulla Argarot de la cresta de Llosas; m'he aixecat a 2/4 de 8, a la tenda del camping Yeti es queden dormint, la meva dona Maribel i l'Estibaliz la nostra filla.

Em dirigeixo cap a Ancils, passant pel pont i camí vell d'Eriste a Ancils, al mig de la pista veig una garça, baixo del cotxe i l'agafo entre les meves mans, la tinc durant uns segons, la deixo anar dins el bosc, ja que sa mare escridassa bastant, havia quedat amb mon germà Josep Lluís, i amb el seu fill Marcos que els passaria a recollir per Ancils a les 8 del matí. Després de reflexionar durant uns moments, hem decidit de canviar d'ascensió hi anem cap a la muntanya del Belayo. Anem amb el Suzuki Vitara llarg, que hem estrenat a primers de juliol, (és una meravella en tots els sentits).

Des de Castejón de Sos (921 m.), continuem la carretera com si anéssim al coll de Fades, i a 1 km. aproximadament agafarem un desviament a l'esquerra, a 3 km. aprox. del poble de Liri on hi ha un bon descens de barranc. A la carretera que va

fins el poble d'Arasan i recorreguts uns 500 m. aprox, agafarem una pista que puja a mà esquerra i que va a Pedres Blanques; la pista és, generalment bona i ampla, forta pujada fins arribar a Pedres Blanques (2.200 m.), des d'aquí es llencen en parapents i Ales deltes, anem boregant la Tuca Umella (2.530 metres) i passarem pel coll d'Arca Morús (2.152 m.). En aquesta zona s'han acondicionat algunes cabanes de pastor. La pista passa molt aprop del cim de la Tuqueta de la muntanya de Rius (2.325 m.), arribant ja a la cabana del Pletiu (2.250 m.) on s'acaba la pista, total 16 km. de pista, des d'aquí ja es pot veure el Pic de Basibé. Des de la cabana agafarem un camí de vaques molt ben marcat, orientat al N.E. El sender va flanquejant la muntanya, arribarem a un barranc que baixa del coll del Cap de la Pala de l'Estany (2.524 m.), 10 minuts. Un cop hem passat el barranc, començarem a pujar per pendents herboses, tot arribant al cim veurem una aresta de bona roca, 50 minuts, franquejar-la per la dreta uns metres, pujar fins el cim del Pic Basibé (2.723 m.), 55 minuts, bona vista panoràmica de la Vall de Castaneda, pics de Vallhiver-

na, el massís d'Aneto, Maladetes, pistes d'esquí de Cerler, petit estany de Basibé, etc. Baixarem per l'aresta, (fàcil) fins un coll (2.564 m), i pujarem fins el Cap de la Pala de l'Estany, 1h. 22 minuts, continuarem crestejant fins que arribem a l'extrem d'un resalt de roca de l'aresta bastant vertical. Agafarem una canaleta herbosa a l'esquerra, (existeix la possibilitat de fer un itinerari més fàcil, si flanquegem per l'esquerra del ressalt esmentat). Ascendim per aquesta durant uns 6 metres, amb tendència a la dreta, petites dificultats, ja en el fil de l'aresta, és impressionant el buit de la cara nord d'aquest pic, pas aeri III inferior, bones preses i bona roca en general, continuar per l'aresta (fàcil) fins la cota 2.717 metres 2h 15 minuts. Continuant per l'aresta, trobarem una fita poc abans de trobar un pas vertical sense preses, desgrimpant per una canaleta a l'esquerra, petites dificultats, tot seguit arribarem al cim del Pic Cibolles 2.763 m. 2h. 25 minuts. Una aresta ampla i fàcil ens conduirà al Pic del Gallinero 2.728 m.

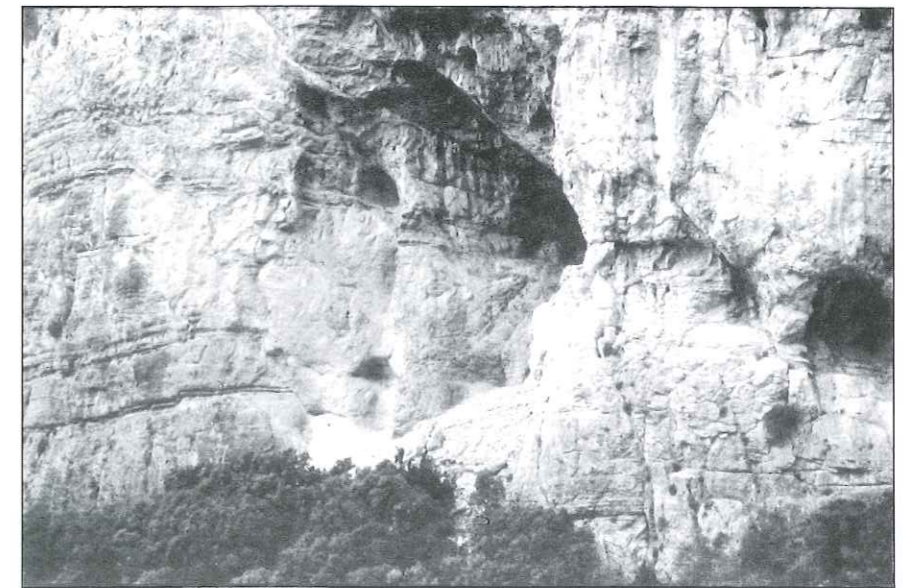
Total 3h. de recorregut no incloses les aturades.

Jesús Martínez Calvo

Diari d'una prospecció a la Noguera

SANT Esteve, vuit del matí, com tants d'altres cops marxo sol cap a la Noguera, objectiu: localitzar i catalogar la Cova dels Braus, al barranc de Segués; referències: "cavidad de muy poca importancia", el panorama no pot ser més desolador. Pel camí ens saludem amb els "incombustibles" del Centre, els Gàzquez seniors que van, penso, a la recerca d'algun dolmen perdut, els Jovés i companyia buscant algun racó del nostre prepirineu.

La zona, visitada anteriorment, no m'és desconeguda i això m'estalvia el temps necessari, mai perdut, per contactar amb la gent del país i per aprendre una nova llegenda relacionada amb coves, bruixes, gats perduts... Per tant vaig directe al gra, a les nou sóc al caire del cingle del barranc, l'aproximació es preveu obaga i pel murmurí del riu sembla que també serà humida, així doncs amb la granota de niló i les botes d'aigua començo el descens cap a la llera del riu; m'acomio efusivament de les argelagues i entre les gavareres i els coscolls em distrec pensant amb les descripcions de les cavitats de la comarca, coves sense extrem, pous sense fons, un gat que va caure en un forat de Comiols i va sortir per la font de la O, prop de la Pobla de Segur, o els caps de setmana perduts en la desobstrucció d'una "gran cova" que, després d'amagar-se tot un poble quan la Guerra, un pastor que s'havia begut l'enteniment la va tancar plenament de pedres; un esbarzer entremaliat em dona un petó a la galta i em fa tornar a la realitat, la progressió camp a través és



La cova de les Monjes (la Fabregada)
(Foto: Josep Lluís Gàzquez)

molt feixuga fins i tot pels que hi som avesats. Entre ensopegades i esgarrinxades arribo al lloc on s'hauria de trobar la cova, ara ve el bo, a banda i banda de la gorja, i mig tapats pel boscam, s'obre multitud de concavitats, cal pujar per un vessant, memoritzar les possibles cavitats de l'altra banda, davallar, creuar el barranc, tornar a pujar per l'altre vessant, anar esvaint una a una totes les il·lusions, anar memoritzant, de passada, les de l'altra banda, i anar repetint la seqüència de despropòsits; la feina es fa monòtona i em torno a abstractreure en els records, no serà que, com deia a Vilanova, sóc en una zona volcànica i les cavitats es tanquen abans que jo hi arribi?; de sobte em trobo cap per avall dins d'una mata de boix, coi de pensaments! grimplant entre branques i anant sol per aquests móns de Déu no val a badar.

És gairebé migdia i ja he exhaurit les possibilitats i les ganes, sóc a mig vessant de la solana i començo a renegar del Griffone, torno a baixar fins al

riu, bec un glop d'aigua per anar a acampar a un estany del Pirineu, si em veies bevent sense pudor de la primera aigua que trobo...

Bé, la família m'espera a dinar i cal no arribar tard, així que prenc el sac de material i mitja volta que no ha estat res. Una altra porra i en van... De tornada el meu instint malaltís em fa aturar a un parell de llocs més, au tornem-hi, puja, baixa, punxa't..., però heus ací que la que en fa tres té més bona pinta, i com no si és la cova dels Braus; a corre cuïta cal fer la topografia, prendre quatre dades i cap a casa més content que un xinxol, aquest cop no he fet porra.

Dades de la cavitat: boca de 7x4, cambra inicial d'uns 7 metres de diàmetre d'on surt una xarxa de gateres polsoses que totalitzen 36 metres de recorregut

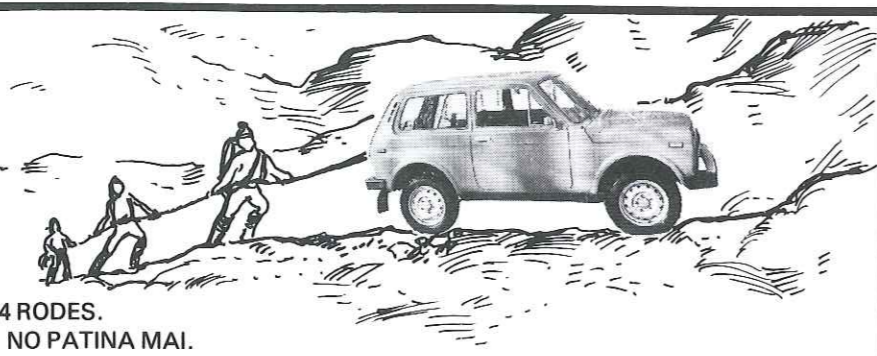
Josep Lluís Gàzquez i Pons
Coordinador del Catàleg
espeleològic de la Noguera

LADA NIVA 4 x 4

el cap de la cordada

TRACCIÓ A LES 4 RODES.
MOTOR DE 1.600 C.C.
SUSPENSIO INDEPENDENT A LES 4 RODES.
BLOQUEIG DELS 2 DIFERENCIALS: NO PATINA MAI.

DISTRIBUIDOR: AUTOMOBILS MIRADA - Alcalde Rovira Roure, 38 - T. 235252 - LLEIDA



Camarasa Cracks* (I)

ENCARA que l'escalada en roca calcària es caracteritza sobretot per les plaques i desplomats, també podem trobar moltes fissures on millorar la nostra tècnica, i comprovar que els empotradors serveixen per alguna cosa més que fer bonic.

A la zona de Camarasa hi ha obertes moltes vies d'escalada que solquen fissures on podem habitar-nos. Una bona pràctica en aquest tipus d'escalada ens pot evitar sorpreses desagradables a l'enfilar-nos per qualsevol itinerari del Pirineu o prepirineu, on sovint trobarem les fissures desequipades.

La tècnica a utilitzar en aquestes fissures és similar a la escalada granítica, però no tan atlètica, donat que disposem de més preses que ens poden servir d'ajuda. De tota manera la bavarsa o Dülfer és la tècnica bàsica que ens permet progressar quan no existeixen preses de peu. Els empotraments (de dits, de puny, o de peu) ja no són tant freqüents en les fissures calcàries, encara que poden servir per resoldre algun pas concret.

En algunes vies trobarem les assegurances posades, però normalment haurem d'utilitzar tota mena d'empotradors per protegir-nos d'una possible caiguda (1). Per això pot resultar

útil practicar la col·locació de tascons en algun lloc segur (a peu de terra), abans d'enfilar-se per una fissura no equipada. També és convenient de progressar gradualment i començar per vies més fàcils de les que realitzem normalment (sobretot si esteu acostumats a fer vies equipades, ja que sovint el grau pot semblar una mica baix respecte a l'habitual), o bé escalar de segon amb algú que tingui més experiència.

El material que es fa servir, bàsicament és el mateix que en una via equipada, però cal portar a més un bon joc d'empotradors. Actualment existeix una gran varietat de fissurats ("bicoins" o "stoppers", "friends", "slugs", "trcams", etc...), però generalment és suficient amb dur un joc complet de tascons tipus "bicoins" (9/10 números), 3/4 tascons tipus excèntric, i 3/4 "friends". També és recomanable portar bagues per les savines (que ens poden servir com a punt d'assegurança, per muntar una reunió o rappel), i cordinos per passar els ponts de roca. De tota manera això depèn de la via que anem a realitzar. Quan l'itinerari estigui semiequipat potser no seran necessàries tantes peces, o bé caldrà dur una o varies peces en concret. Aquesta informació s'especifica normalment a la ressenya de cada via.

Tot plegat al principi pot semblar una mica incòmode anar carregat amb tants "ferros" penjant, però aviat us acostumareu a escalar així, d'una manera més natural, sense trobar espits a les fissures, tal i com han estat des d'un principi.

Ací he fet una selecció d'algunes de les fissures més interessants de Camarasa, però podeu trobar més informació al llibre de "piades" de St. Llorenç de Montgai (Bar Sport), o preguntant a qualsevol escalador habitual de la zona.

*"Crack" és una paraula anglesa que significa fissura o esquerda.

1. Aquest tipus d'escalada en què només s'utilitzen mitjans d'assegurança que no alteren la roca (empotradors i ponts de roca), s'anomena "clean climbing" (escalada neta), i té una gran tradició a la Gran Bretanya i altres països anglosaxons.

Relació de Vies:

—El Puro

- Via "Directa" V+A0e (VIb+ en lliure), 90 m. 1a. asc. V. Luque, J. Martínez i A. Garriga. Via completament reequipada amb parabolts. El descens s'efectua en dos ràpells per la mateixa via.
- "Jurassic Crack" VI, 60 m. 1a. asc. J. Godoy i J. Marmolejo
Material: joc de bicoins, excèntrics i friends mitjans i grans. Aquesta via comença al coll del Puro, on s'hi arriba per la normal (IV); a partir d'ací va a buscar una vira que condueix al peu de la

fissura. El descens es pot fer a peu per darrera, seguint el camí que baixa de la serra Carbonera fins al pont penjant del riu.

—Paret del Davant

- "Gymcama" VI-, 50 m. 1a. asc. Joaquim, A. Jimenez, Ll. Olondriz, i X. Vallès.

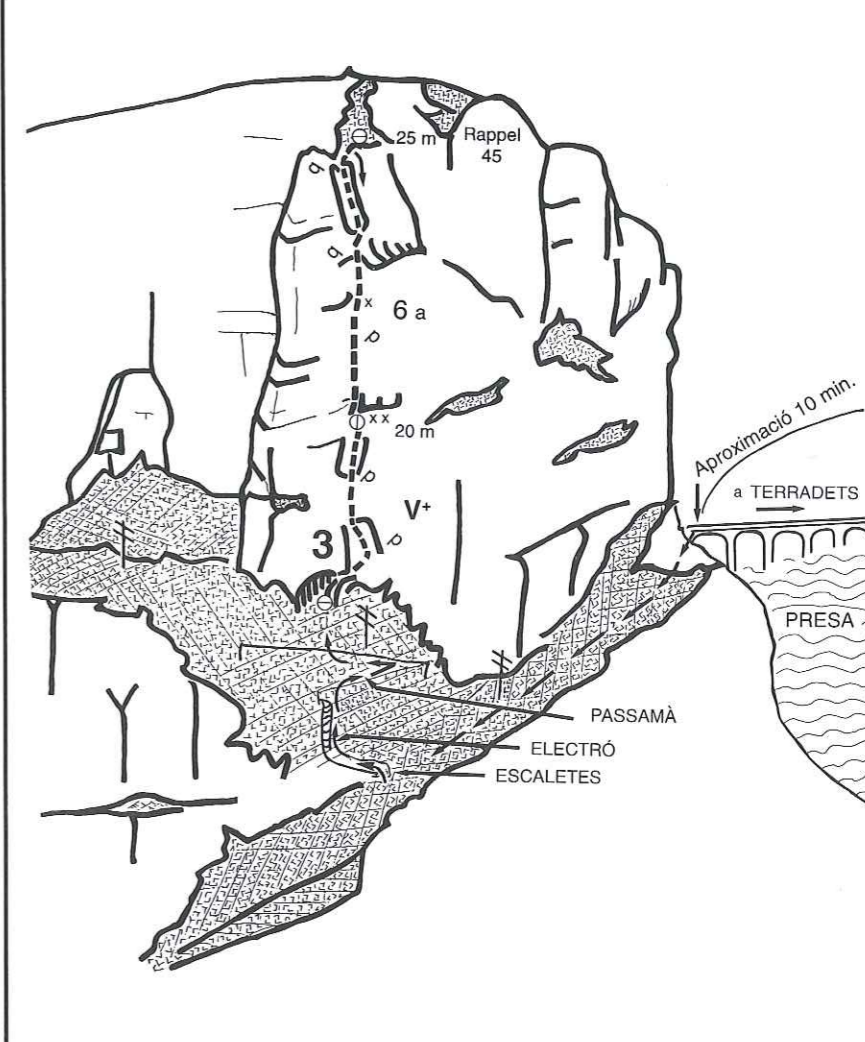
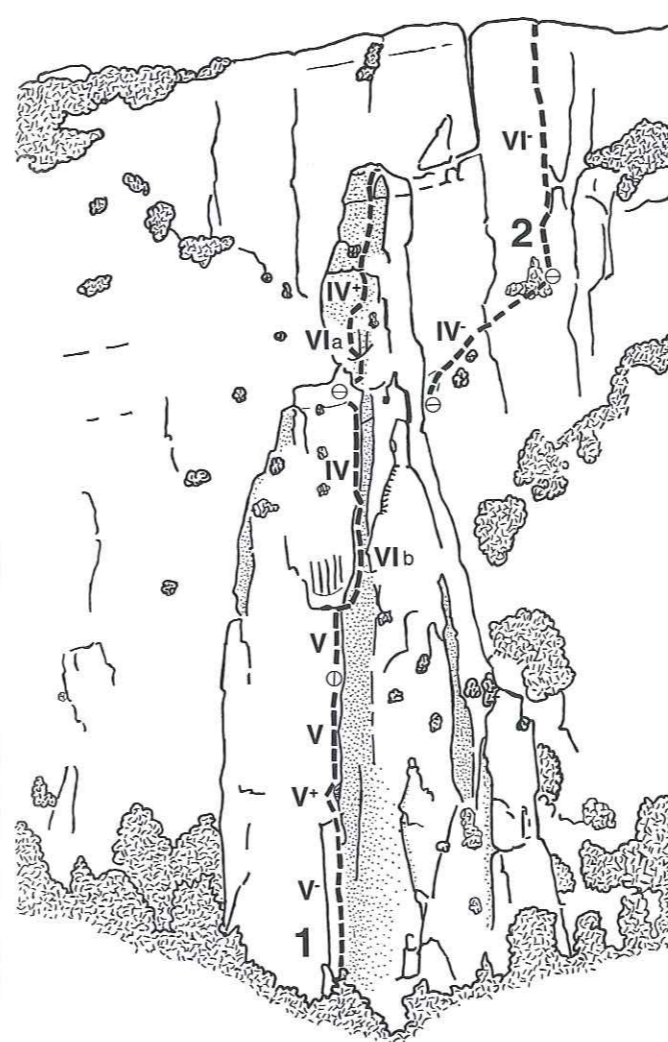
Material: joc de tascons, excèntrics grans i algun "friend"
Aquesta via es troba davant de la central de Camarasa, a l'altre costat de riu, i per arribar-hi cal sortir de la presa i baixar per unes escales metàl·liques als túnels de desguàs de la presa, travessar-los i continuar baixant

com s'indica al croquis. El descens s'efectua en ràpell per la mateixa via.

(Continuarà)

Text: Jordi Marmolejo

Dibuixos: Joan Escuer



VIRGILI PARDO

GESTOR ADMINISTRATIU - GRADUAT SOCIAL

ASSESSORIA FISCAL

Av. Francesc Macià, 31, 2n. - 2a.

Telèfon 973/23 62 07

Fax 973/24 20 17

25007 LLEIDA



Banc Sabadell

Juliol

4 de juliol: — Inici Curset Bussejador 1 Estrella	SAS	<i>Blai Montserrat</i>
7 de juliol: — Sèquia del Cap (28 km.)	Bicicleta	<i>Andreu Bernadó</i>
10 de juliol: — Cresta de Cregüena: Juncadella de 3.015 m, Ag. Cregüena de 3.005 m, Ag. Haurrillon de 3.035 m, P. Maleit de 3.350 m, Punta Astorg de 3.355 m. — Cova gelada de Devaux (nivell d'iniciació) — Pic Cotiella de 2.912 m (per l'Ibon de Plan)	Muntanya	<i>Jordi Pons</i>
14 de juliol: — Lleida, Mollerussa, Bell-lloc i Lleida (50 kms.)	GELL Excursionisme	<i>J. Ll. Gàzquez Pau Salla</i>
17 de juliol: — Astazus de 3.012 i 3.071 m. Cilindre de Marboré de 3.328 m. — Serra del Turp de 1.621 m, (El Cogulló), per Llinars	Bicicleta	<i>J. R. Segura</i>
21 de juliol: — Canal d'Urgell (26 kms.)	Muntanya Excursionisme	<i>Magda Sales Pau Salla</i>
24 de juliol: — Gran Pic Midi d'Ossau de 2.807 m. — Integral del Barranc d'Eriste (nivell iniciats) — Penyes Altes del Moixeró de 2.260 m (per Greixer)	Bicicleta	<i>J. Guivernau</i>
28 de juliol: — Lleida, Utxesa, E. Carrasumada, Alfés i Lleida (48 kms.)	Muntanya GELL Excursionisme	<i>J. Godoy J. Ll. Gàzquez Pau Salla</i>
30 i 31 de juliol: — Vall d'Oò: Pic Lezat de 3.017 m i Pic Quayrat de 3.060 i 3.046 m. — Solduga - Cuberes (Pallars Sobirà ó Montserrat per Sant Jeroni) de 1.236 m. — Durant el mes de juliol, actes commemoratius 10è. Aniversari	Bicicleta	<i>A. Bernadó</i>
	Muntanya Excursionisme	<i>J. R. Segura Pau Salla</i>
	S.A.S.	

Agost

4 d'Agost: — Camí vell de Corbins, Torrelameu, Vva. de la Barca, T. Nora i Erm. de Granyena (34 kms.)	Bicicleta	<i>J. Balagueró</i>
7 d'Agost: — Punta Llerga de 2.280 m. (pel Coll Sta. Isabel-Seravillo)	Excursionisme	<i>Pau Salla</i>
11 d'Agost: — Camí Aspa, Aeròdrom Alfès, Aspa, Albatàrrec i Lleida (28 kms.)	Bicicleta	<i>Josep Godoy</i>
13, 14 i 15 d'Agost: — Zona de Vignemale — Sta. M. de Solterra - Faig Verd (Les Guillerries)	Muntanya Excursionisme	<i>Lluïsa Huguet Pau Salla</i>
18 d'Agost: — Pla de la Font - Circuit BTT (61 kms.)	Bicicleta	<i>Pep Navés</i>
21 d'Agost: — Peña Montañesa de 2.291 m. (per Ceresa)	Excursionisme	<i>Pau Salla</i>
25 d'Agost: — Caparella, circuit BTT (35 kms.)	Bicicleta	<i>A. Ardiaca</i>
28 d'Agost: — Pic d'Abielle de 3.029 m, i continuació possible cap al Gran Bachimala de 3.177 m, per Tabernés — Pic Batues de 3.034 i 3.032 m, (Culfreda) per Tabernés — Durant el mes d'agost, actes commemoratius 10è Aniversari	Muntanya Excursionisme S.A.S.	<i>Jordi Guivernau Pau Salla</i>

Nota:

El lloc de concentració de les sortides d'estiu de Bicicleta, tots els dijous, serà al local del Centre a les 5 de la tarda.
Us esperem!

MUNTANYA I NATURA

a tota roda!



A LA TENDA/INTERSPORT TROBARÀS TOT EL QUE NECESSITES PER RODAR A TRAVÉS DE LA NATURA I AMES ET DONARÉM IDEES, RECORREGUTS INSOLITS I MOLTES MES ACTIVITATS PELS QUE VOLEN COMENÇAR I PELS JA INICIATS EN EL MON DE LA BTT.

la tenda

INTERSPORT

Passeig de Ronda, 84 Lleida
Barcelona • Manresa • Mataró

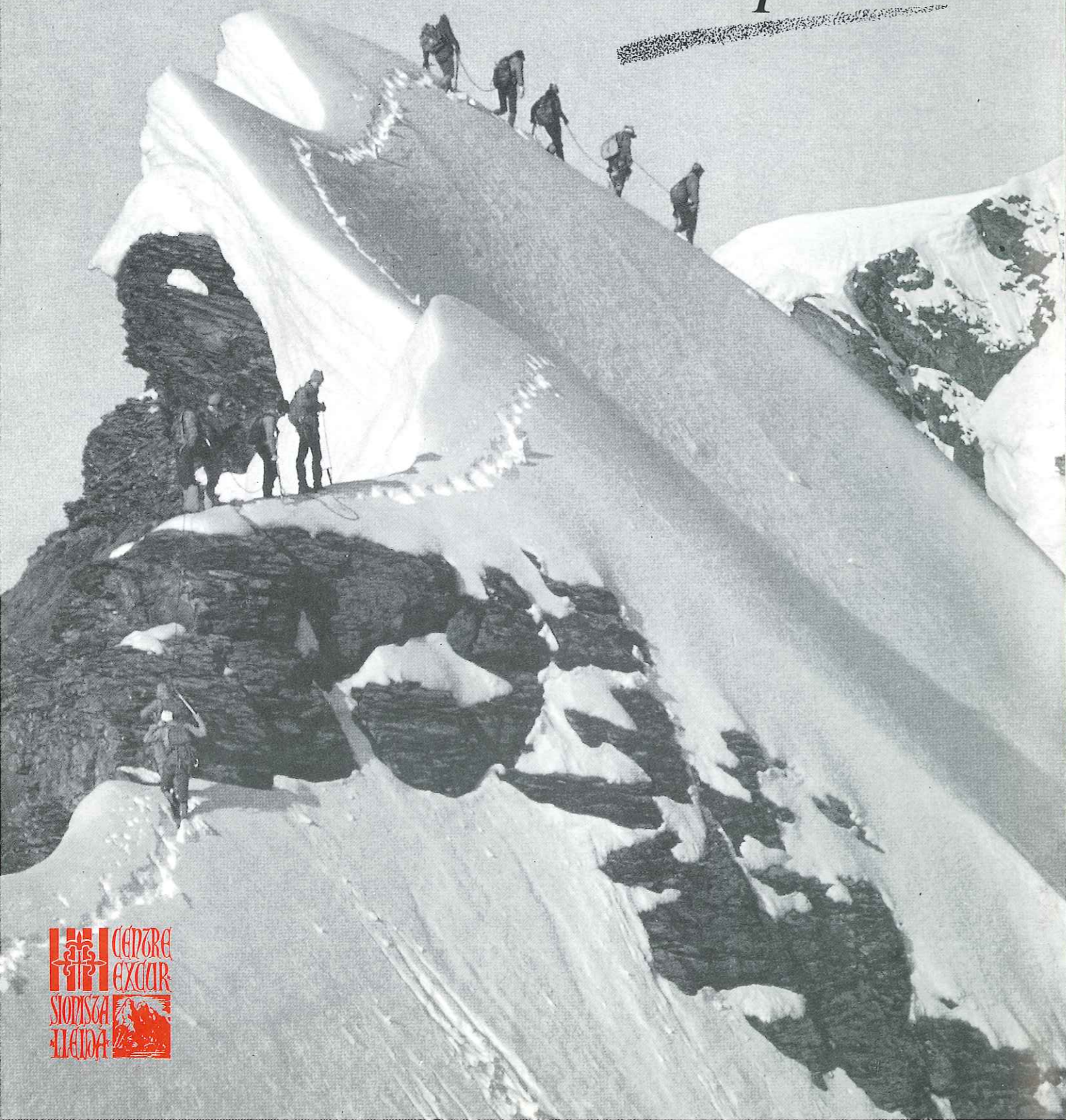


CAIXA DE TERRASSA

Persones. Servei. Qualitat.

ARESTA

*la revista del Centre.
Participa-hi!*



ARESTA

