

AQUESTA



RIBES Camping. Especialistes en Camping, Caravaning, Nàutica i Temps Lliure.

 **Credi-Camping**

2 centres especialitzats

**C/. Alcalde Costa, 6. LLEIDA.
Ctra. Saragossa, Km. 456. LLEIDA.**

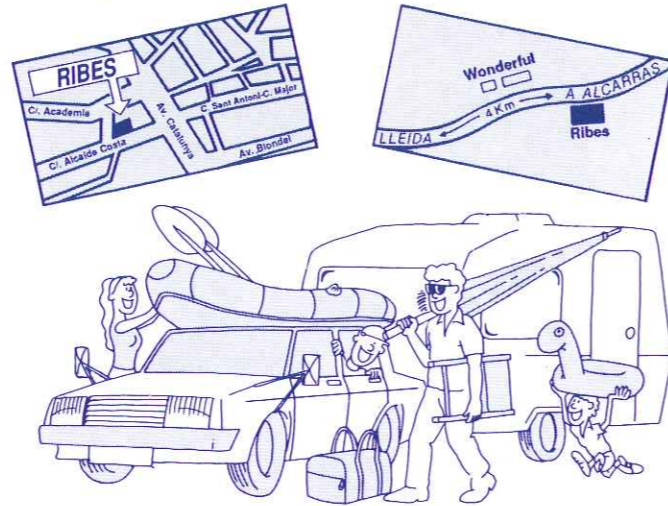
 **Parking de Caravanes**

 **Servei de Manteniment
Camping-Caravaning**

 **Exposició Permanent
de Caravanes Tot l'Any**

 **Servei Tècnic Oficial**

 **Servei d'Atenció
i Assessorament al Client**




Soliveri
ALIMENTS SANS
I NATURALS

**Preparats Alimentaris
i Dietètics**

DELEGACIÓ DE LLEIDA
RAMON PARDELL i PIÑOL

c/ Caldereries, 8 — ☎ (973) 27 23 95 — 25002 LLEIDA

ARESTA

Gener/Febrer 1995 - Núm. 13
Revista bimensual

EQUIP DE REDACCIÓ:

Maria Huguet i Recasens
Teresa Serentill i Brescó
Lluís Huguet i Recasens
Joan R. Segura i Radigales
Mercè Clutat i Valero
Jordi Martínez i Barriuso
Josep Vicedo i Brotons
Juanjo Garra i Lorenzo
Jorge Gonzalo i Iglesia
Josep Guàrdia i Rufie
Mercè Gàzquez i Pons

CORRECCIÓ:

Antònia Forrellad i Bracons

DISSENY GRÀFIC:

Josep Herrándiz i Ruso

REDACCIÓ I ADMINISTRACIÓ:

Centre Excursionista de Lleida
Paeria, 13, 1r. - Tel. 973/24 23 29 - Lleida

EDITA:

Centre Excursionista de Lleida. Paeria, 13, 1r.

DIPÒSIT LEGAL:

L-39-1958

IMPRIMEIX:

Impremta Mariana, Templers, 11 - Lleida

PORTADA:

Roda de l'avió "Heinkel-111" de la Legió
Còndor que es troba enfonsat davant la
Punta de la Mora a Tarragona

Tirada d'aquest número: 900 exemplars.
Publicació sense cap finalitat lucrativa.

El CELL no està necessàriament d'acord amb els continguts que s'expressen als articles, els quals reflecteixen exclusivament l'opinió dels seus autors.

La reproducció total o parcial dels continguts d'aquesta revista serà acceptada molt gustosament, sempre que es faci esment del seu autor i origen.
Subscripció 6 números: 2.200 PTA.
Preu per número: 400 PTA.



Imprès en paper fabricat amb cel.lulosa blanquejada 100% sense clor.

MONOGRÀFIC _____	2
La càpsula del temps <i>Josep M. Castellví</i>	
APUNTS I COMUNICACIONS _____	5
MEDI NATURAL _____	6
BTT i espais naturals <i>Xavier Massot i Castelló</i>	
ENTREVISTA _____	8
Manuel Cortés <i>Equip de Redacció</i>	
FET I DIT _____	10
De Fredes a Sant Joan de Penyalosa (I) <i>Pep "el valencià"</i>	
ACTIVITATS REALITZADES _____	12
Descens de barrancs: Riu Ara <i>Josep Lluís Gàzquez</i>	
XVIIena. Marxa de la Regularitat	
FENT HISTÒRIA _____	14
L'Home de Similaun <i>Neanderthal Pirenaic</i>	
NOU LOCAL _____	16
Lista d'aportacions pel nou local	

Editorial

Ens pertoca, en el primer número de l'ARESTA de 1995, desitjar-vos un Bon Any. Però no podem deixar de donar les gràcies a tots aquells socis i sòcies que han col.laborat, d'una manera o altra, en la celebració dels actes (projeccions i exposició) del mes de desembre passat. La veritat és que els resultats han estat del tot positius.

A més, des de la nostra revista, volem tenir present a consocis que, any rera any, porten a terme callada i continuament una tasca fonamental per a la nostra Entitat, i sovint amb incidència fora d'ella. Persones que realitzen itineraris i excursions, catalogant-les perquè posteriorment quedin en coneixença de tots. Creiem que aquesta és una feina de vital importància en l'activitat del Centre.

Des d'aquí els saludem i els esperonem per al futur. D'aquests socis i sòcies ens agradaria anomenar-los a tots i cadascun, però amb qui tenim un deute, des de l'ARESTA, és amb Manuel Cortés. Finalment publiquem una entrevista amb ell i la seva saviesa.

Era un deute que hem volgut saldar, ja que pensem que és un dels grans coneixedors de les nostres muntanyes i els seus entorns. El Sr. Cortés és un exemple per nosaltres, doncs a part de conèixer cada indret i cada contrada, ell aprofundeix en totes les vessants, des de la geologia, la vegetació,... fins les

petites i devastades esglésies dels últims pobles del nostre Pirineu.

D'altra banda, saludem fervorament la Secció Jove del Centre que aquest any, tot ho indica, arribarà a consolidar-se. Un grup de nois i noies que ens estan demostrant ser una bona mostra del què és capaç la gent jove. Ells estan organitzant i programant les seves pròpies sortides i excursions.

La saviesa antiga ens diu, que la joventut és font que emana constantment, sang que brolla viva, anhels que s'escapen del pensament i es diposita en un futur abstracte, ímpetu bestial que mou la pedra més pesada i ben anclada dins la terra... En definitiva, l'estat jove és un cant a la vida i esdevé continuadora generacional.

Potser més endavant ens sorprendran amb sortides atractives i alternatives, on els més grans ens agradaria que ens hi "deixessin" participar, i poder ser, una vegada més, joves, seguint en l'adultesa.

Constituir la Secció Jove havia estat, pel Centre, una assignatura pendent. Creiem que s'haurà superat, evidentment de la mà d'un bon grup de nois i noies ben disposats i decidits.

Des de l'ARESTA volem recolzar-los i aplaudir el seu esperit.

L'equip de Redacció

Vaig acostar la tassa als meus llavis. La fredor de l'argil, la es va suavitzar així que un petit glop de cava relliscà cap al meu paladar. No vaig poder sinó pensar en aquell fet banal que realitzava. Altres cops havia degustat cava, és clar. La diferència era que aquell cop ho estava fent amb una tassa de 2000 anys d'antiguitat. Era ceràmica romana recuperada durant l'estudi d'un vaixell romà del segle I d.C. enfront del Cap de Creus. Per això brindàvem.

La Càpsula del Temps

Una breu introducció al passat submergit

PEL capbussador (excursionista subaquàtic, per si algú encara dubta de la nostra filosofia) l'existència d'unes restes submergides (de qualsevol mena) suposa una incursió fora del temps en un lloc i en un espai que en el seu moment van cloure el seu cicle de vida sobtadament. Les civilitzacions, les ciutats, etc. evolucionen, creixen i es desgranen lentament. Un vaixell (o altres restes) es troben al fons d'un espai aquàtic després d'un imprevist, digueu-li tempesta, accident o agressió. Si fóssim supersticiosos podríem deixar-nos dur per la creença que entre les parets d'un naufragi resten encara les ànimes dels que allí van habitar o hi van morir sobtadament. Podríem pensar també que l'esperit del mateix vaixell resta presoner del seu destí portuari que mai no va assolir. No cal ser tan espiritual per gaudir de l'emoció que desperta el passat enfonsat. Tot capbussador conscient veu com se li obren les portes d'una nova perspectiva en el món subaquàtic quan s'acosta a un vaixell naufragat. A voltes quan el vaixell és modern i està relativament sencer en un fons accessible podrem distingir una massa negra difosa que ens omple l'esguard. Acostar-se a vaixells d'aquestes característiques és experimentar el saldoc del cor quan es detecta la foscor del seu contorn

retallat contra el fons blau verdós.

No cal anar gaire lluny per trobar el que us dic. Molt a prop de la nuclear de Vandellòs i prenent com a referència la cúpula d'aquesta central hom pot endinsar-se en la trista història del Vapor Correu de l'Atmella (o de l'Hospitalet, segons qui ho digui).

Es tracta d'un gran paquebot (càrrega i passatgers) que van torpedinar durant la primera Guerra Mundial. És anglès, i el submarí que el va enfonsar era italià. Avui descansa a 55 metres seccionat en dues parts per l'impacte. La seva imatge és colpidora a causa que les aigües són sempre brutes i la visibilitat es redueix a menys d'un metre. És una immersió tècnica complexa i ja hi ha hagut greus "problemes" amb alguns capbussadors poc preparats. Les bodegues són plenes de cotxes i motocicletes, així com pertrets diversos d'ús militar, tot en un estat molt malmès. Pel profà us diré que la profunditat en què es desenvolupa la immersió limita a 15' la permanència en el lloc si no es vol entrar en riscos afegits.

Penseu, amb aquest marge de maniobra, què pot suposar una enganxada, una distracció en l'orientació de retorn de l'àncora o una pèrdua sobtada d'aire.

Recordo un cop que hi vaig baixar amb la pretensió (innocent de mi) de fer-hi fotos. Vaig enfilem a través de la corda de l'àncora cap al

fons. El color s'anava enfosquant així que m'enfonsava. De sobte i tocant fons vaig veure-ho tot fosc. Era com si s'hagués fet de nit. No entenia res. Vaig restar quiet agafat a la corda de l'àncora. Lentament els meus ulls es van anar acostumant a la foscor i vaig detectar una lleugera claredat davant meu. Era una petita lluentor en forma rodona. En aixecar el cap vaig adonar-me de la meua situació. Per damunt meu es dibuixava el perímetre de la trampilla de la bodega que era per on jo m'havia escolat en seguir la corda que prèviament i, com és lògic, també hi havia caigut. Ni m'havia adonat que m'hi ficava. La lluentor que havia vist corresponia a un ull de bou que solitari m'havia fet ballar el cap durant uns instants.

Altres vegades el vaixell és més antic i la fusta encara es conserva i dóna la forma de la seva estructura marinera. Acostumen a ésser encontres força colpidors per la melancolia estètica que presenten.

Cordes i xarxes fantasmals se'ns presenten com si un castell encantat estigués reptant-nos a entrar-hi. La fusta podrida deixa esclertes i parets buides per les quals els capbussadors ens sentim atrets irresistiblement.

Un dels grans clàssics d'aquesta mena en els quals he bussejat és el "Carnatic", un vaixell anglès de vela, dels primers que creuaren el Canal de Suez després de la seva

construcció. Duia soda, cervesa i vi per als soldats de Sa Majestat britànica destinats a l'Índia. Es va clavar una nata en un escull de l'Estret de Gubal entre l'Àfrica i el Sinaí. Ara resta a uns 30 metres de fons, recobert de vida animal, entre peixos de tota mena i formacions de corall de totes les formes i colors. És com un esquelet de fusta podrida. No és una immersió difícil. Només cal controlar la profunditat i el temps. No hi ha rastre de les cerveses, però ampolles de vidre trencades tantes com vulgueu.

A voltes és un naufragi provocat per la darrera guerra allò que ens introdueix en la seva càpsula del temps. Moments històrics se'ns obren als ulls i a l'enteniment en forma de materials i pertrets destinats a oblidats fronts i desapareguts soldats. Acostumen a ser immersions vertiginoses en les quals la càrrega pren protagonisme al mateix vaixell. També es dóna el cas de vaixells de guerra naufragats en batalla. En aquests casos, a gairebé tots el països els dóna per la banda sentimental i et prohibeixen de capbussar-los en considerar-los cements submergits.

Del primer cas d'aquest tipus de naufragi us podria dir que en aquests moments i des de fa uns mesos hi ha una destinació específica. Es tracta del "SS Thistlegorm". És un mercant anglès bombardejat el 1941 per avions alemanys mentre esperava creuar el Canal de Suez durant la II Guerra Mundial. Transportava material de guerra de tota mena pel VIII exèrcit anglès d'Egipte. Oblidat fa 50 anys (Cous-teau s'hi va passejar temps després de l'enfonsament) es va retrobar ara fa un any i mig. Va carregat de motos BSA, camions, vehicles tot terreny, botes militars, avions, municions, canons, tancs..., i tot el que us

pugueu imaginar del museu de l'horror de la guerra.

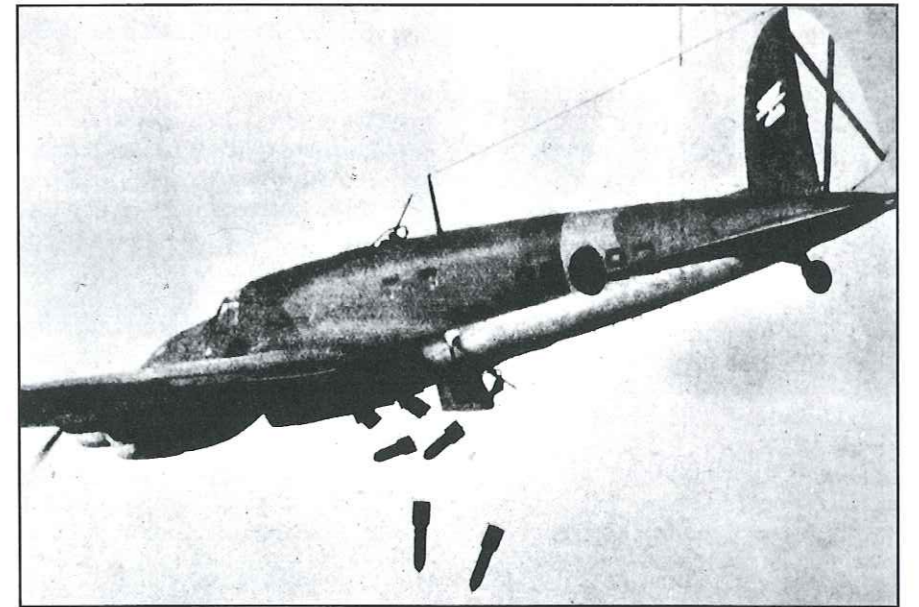
Hi vaig estar ara fa un any i escaig i vaig necessitar tres dies d'estar-me ancorat sobre el vaixell per poder fer-lo tot i documentar-lo fotogràficament. Fa 125 metres de llargada i es necessiten de 3 a 4 immersions diàries, com a mínim, per poder-lo abastar en detall. En un proper cicle de projeccions del CELL el podreu veure, si hi esteu interessats, en un monogràfic que hi presentaré.

Un altre espai emocionant que podem trobar en el fons és el passat remot. Em refereixo al temps en què de les llaunes de refrescos i dels tetrabriks en deien àmfores. Poques vegades tindrem l'oportunitat de passejar-nos entre camps d'àmfores o altres restes ceràmiques antigues. Estem entrant en un temps que traspasa la pura exploració per endinsar-nos en la ciència de la història a través de l'estudi de les restes materials de l'home (o sia, l'Arqueologia). Llavors l'esperit s'allunya cen-

tenars d'anys, quan fer 100 km per terra significava dies. Rarament trobarem el vaixell en aquests casos. Com a molt serà una malmesa estructura de fustes, sempre per sota de la càrrega. Els segles i el mar s'han emportat la fusta que no queda colgada de sorra i per això la imatge pot resultar decebedora per al capbussador. Un grapat de tines i pots vells!

Però, atenció amb aquestes gerres i tines!

Per entendre el delit que els historiadors demostren per aquestes peces s'ha d'explicar el concepte de la recerca. De qualsevol objecte que avui es fabrica hi ha plànols i notícies del disseny. Tenim documentació de l'ús que se li dóna i això ens permet relacionar-lo amb el seu entorn. Com més antic és l'objecte més difícil és trobar-ne informació escrita o documental. L'arqueologia i en el cas que ens ocupa, la subaquàtica, s'ocupa de l'estudi material dels objectes que es troben i de com estan situats en relació al seu entorn



 **Unipreus**

*...Amics de l'esport
...Amics de l'aventura*

VIRGILI PARDO

GESTOR ADMINISTRATIU - GRADUAT SOCIAL
ASSESSORIA FISCAL

Av. Francesc Macià, 31, 2n. - 2a.

Telèfon 973/23 62 07

Fax 973/24 20 17

25007 LLEIDA

per si això també pot aportar informació. A Catalunya gaudim d'una infraestructura moderna i avançada en aquest camp. El Centre d'Arqueologia Subaquàtica de Catalunya, del Departament de Cultura de la Generalitat té un laboratori i magatzem a Girona i un vaixell oceanogràfic itinerant, el Thetys, que explora la costa catalana.

El pas previ a aquesta organització va ser l'excavació més coneguda a l'Estat espanyol, la del Culip-IV, que en una llarga campanya en 6 anys, des del 1984 va treure a la llum el carregament de ceràmica sigil·lata, provinent de prop de Narbona, més gran del món. El segle I d.C. es va conèixer millor gràcies a les aportacions documentals que de l'estudi del peci es van deduir. Un altre exemple clar del que significa un camp d'àmfores el trobem a Grècia. Tot el país és un gran jaciment arqueològic. La immersió hi és prohibida davant la impossibilitat de controlar el compliment de la llei patrimonial en un escenari tan ampli. És un cas d'impotència científico-econòmica. Hi vaig estar en algunes illes i en totes tens la mateixa sensació de passejar pel túnel del temps.

En un altre apartat caldria situar les restes diverses que es poden trobar al fons. A Sicília, per exemple, vaig trobar unes columnes gregues submergides molt a prop del port de Siracusa. L'explicació s'hauria de buscar en el vaixell que les transportava, romà possiblement, que se les va treure de sobre en un estat de mala mar.

Durant la immersió múltiple que vaig fer en el "Thistlegorm", ja esmentat, em vaig trobar dues locomotores de tren que resten dempeus en el fons com si estiguessin en moviment. Malgrat que ja estava avisat del que trobaria no puc negar que em va impressionar.

L'anecdota, que no s'acabaria mai, es pot completar amb l'existència d'un bombardier alemany de la Legió Cóndor enfonsat a 31 metres a prop de Tarragona. Hi ha moltes possibilitats que l'aparell abatut fos un dels que van estar bombardejant Lleida uns mesos abans. Sempre que hi baixo ho faig amb un cert recel interior pel que suposa aquesta ferralla.

En aquests casos i fins que la raó comença a funcionar, l'estupor domina el bus i el temps d'immersió s'accelera amb l'imprevist. A Lleida

no cal que us digui que aquesta emoció la podeu sentir quan us capbusseu al dipòsit antic d'aigua. Aquest és un cas atípic. No es va enfonsar. Li van ficar aigua a dins. És així com s'ha preservat la bellesa de la construcció, bella obra d'enginyeria civil de la Il·lustració.

Ja hem vist diferents tipus de restes. Modernes, antigues típiques i atípiques. He volgut expressar el sentiment que pot tenir el capbussador davant d'aquestes restes. Però voldria deixar clar que allò que apareix en el fons poques vegades té a veure amb allò que surt a les pel·lícules. Els ferros són rovellats i tallen, les fustes estan podrides i es trenquen, et taques de quitrà o carbó...

Els tresors de pirates cal cercar-los amb les empreses especialitzades, sobretot americanes en una tasca a cavall entre la ciència i l'aventura. Com que en el Mediterrani no hi ha galions amb tresors us recomano que us consoleu llegint "L'illa del tresor" de l'Stevenson que almenys té ambient.

P.E.: Voluntàriament he deixat d'escriure dels anomenats vaixells "biotop" els quals "contra llur voluntat" són enfonsats amb finalitat turística-ecològica. Malgrat la bona voluntat dels promotors dels projectes no ho podem considerar un naufragi sinó quelcom enfonsat expressament. Tot i això es crea al voltant d'aquests biotops una bona zona d'immersió digna d'ésser visitada també, però no cal que els busqueu "morbo" perquè no en tenen.

Petit recull de normes de seguretat en immersió en vaixells i restes enfonsades:

-Distingir entre vaixell enfonsat i jaciment arqueològic. La regla de considerar 100 anys d'antiguitat per classificar unes restes d'interès arqueològic no significa que aquesta sigui la consideració legal. Tots



els països tenen lleis severes de protecció del seu patrimoni submergit. Cal conèixer-les per evitar malentesos irreparables. Per si de cas no s'ha de treure mai res ni canviar-ho de lloc quan estem en el fons.

-Elements dels naufragis a tractar amb precaució:

- a) Ferros que surtin, ganxos, fils de pesca, xarxes i coralls.
- b) Portes, plataformes, estructures insegures, grues...
- c) Per si de cas no us recolzeu en aquests elements.

-Per si de cas anar equipats amb doble equip d'aire o doble regulador, vestit per protegir-se de les rascades, doble punyal, brúixola, llanterna...

-Observar elements identificables per facilitar l'orientació.

-Utilitzar corda guia si es penetra a l'interior.

-No gastar més d'un terç d'aire si ens introduïm a l'interior.

-Evitar forats petits o finestres per entrar.

-Mantenir la flotabilitat neutral per evitar aixecar pols i fang. Fer les aletejades curtes.

-No entrar més de dues persones en un espai tancat.

Josep M. Castellví

Tarja Federació 1995

Preus de la llicència esportiva per a l'any 1995

Llicència+Commercial Unió (vàlida per a tot el món)

Normal

Grans (de 18 a 75 anys)	7.300,- ptes.
Juvenils (de 14 a 17 anys)	7.000,- ptes.
Infantils (de 6 a 13 anys)	5.725,- ptes.

Especial

Grans (de 18 a 75 anys)	13.800,- ptes.
Juvenils (de 14 a 17 anys)	13.500,- ptes.
Infantils (de 6 a 13 anys)	12.225,- ptes.

Llicència+MGD (solament Estat espanyol)

Grans (majors de 18 anys)	5.425,- ptes.
Juvenils (de 14 a 17 anys)	5.125,- ptes.
Infantils (fins a 13 anys)	1.850,- ptes.

Llicència+MGD (vàlida per a tot el món)

Grans (majors de 18 anys)	9.225,- ptes.
Juvenils (de 14 a 17 anys)	8.925,- ptes.
Infantils (fins a 13 anys)	5.650,- ptes.

Llicència temporal (2 dies)

Solament és aplicable als casos reglamentàriament previstos 300,- ptes.

Resum de les característiques més destacades de les diverses versions d'assegurances.

Commercial Union

Normal

-Vàlida a tot el món

-L'assistència és a tots els centres assistencials del món

-Comprèn totes les activitats normals de muntanya i a més: l'esquí de pista, l'espeleologia, descens d'engorjats, mal de muntanya, efectes climàtics (insolació, congelacions, etc.), picades d'animals i d'insectes.

-No té els requeriments necessaris per a la participació en competicions de caràcter estatal.

Especial

-Vàlida a tot el món

-L'assistència és a tots els centres assistencials del món

-Comprèn totes les activitats normals de muntanya i a més: l'esquí de pista, l'espeleologia, descens d'engorjats, mal de muntanya, efectes climàtics (insolació, congelacions, etc.), picades d'animals i d'insectes

-Si té els requeriments necessaris per a la participació en competicions. Tant a l'Estat espanyol com a l'estranger.

Mutualidad General Deportiva

Normal

-Solament és vàlida a l'Estat espanyol.

-Solament es pot rebre l'assistència en centres concertats.

-Solament comprèn les activitats normals de muntanya.

-Si té els requeriments necessaris per a la participació en competicions, però solament a l'Estat espanyol.

Normal+Credencial

-Vàlida a tot el món.

-Solament es pot rebre l'assistència en centres concertats a l'Estat espanyol.

-Solament comprèn les activitats normals de muntanya.

-Si té els requeriments necessaris per a la participació en competicions, però solament a l'Estat espanyol.

El nostre consoci Josep M. Castellví ha rebut, recentment, el "Premi a la professionalitat, innovació i qualitat en l'ensenyament del busseig" de 1994 que concedeix l'Associació Professional d'Instructors de Busseig (PADI).

El premi té àmbit europeu i es dona a quatre instructors cada any. Ell és el primer de l'Estat espanyol que rep la menció.

El mateix Josep M. ens ha manifestat que vol expressar el seu agraïment als companys d'Escola de la SAS per la seva col·laboració, sense la qual no hauria obtingut l'esmentat guardó.

Felicitats!

BTT i espais naturals

EN una de les sortides en BTT realitzades durant el mes d'agost es va circular en massa per dos dels espais naturals estèpics de Ponent: la timoneda d'Alfés i el Mas de Melons, inclosos en el Pla d'Espais d'Interès Natural (PEIN).

La manca d'informació sobre la situació d'espais protegits d'aquestes àrees esmentades va suposar la circulació descontrolada de les BTT per fora dels camins, especialment dalt dels turons.

Aquesta actitud poc respectuosa amb el medi, que confonia els espais estèpics amb espais degradats i els turons coberts de vegetació xeròfila amb pistes trialeres, va suposar una afecció en l'entorn que, en una activitat organitzada per una entitat excursionista com el nostre Centre, no pot tenir lloc.

El mateix dia de la cursa, jo personalment vaig comentar la situació d'espais protegits que tenien aquells turons, els comentaris generalitzats foren: Això són espais naturals? Però si aquí no hi ha res, i com es pot saber què són espais naturals si no estan senyalitzats?

Bé, aquest article pretén donar resposta a aquestes qüestions fent esment en primer lloc de la importància dels espais estèpics pels seus valuosos elements naturals i paisatgístics i en segon lloc facilitant la relació dels espais estèpics de Ponent inclosos en el PEIN per tal de prevenir futures agressions.

La importància dels espais estèpics de Ponent:

Els espais estèpics de Ponent

són la prolongació de les immenses estepes de la Depressió de l'Ebre centrades gairebé exclusivament en l'Aragó i sud de Navarra, encara que hi ha altres zones estepàries espanyoles situades en el sud-est de la Península Ibèrica principalment a la zona d'Almeria, Múrcia i Alacant.

En realitat, aquests paisatges representen la continuïtat septentrional dels grans espais estèpics nord-africans, i la seva existència és única a Europa.

A Catalunya aquest tipus de comunitats queden reduïdes a les zones més eixutes de Ponent i són, per tant, un patrimoni natural ben escàs.

En general, i sense voler aprofundir en un estudi botànic de les comunitats vegetals més característiques, s'hi troben abundants formacions de romaní, maleïda, timó i sanadella. Aquestes formacions vegetals creixen en indrets de sòls molt pobres i esquelètics. Tanmateix, en els sòls guixosos i/o salins, predominen les timonedes i herbasars nitrohalòfils, els erms terofítics i els erms i prats secs.

Florísticament apareixen espècies estrictament protegides i de gran interès com són *Sideritis scordioides*, *Narcissus dubius*, *Euphorbia isatidifolia*, etc. El poblament arbustiu és escàs amb alguna presència de restes de màquia continental de garric i arçot.

Faunísticament s'ha de destacar el poblament arnític. Molts ocells a Catalunya són nidificants exclusius de les planes de la Depressió Central Catalana destacant el sisó (*Otis tetrax*), la trenca (*Lanius minor*), la ganga (*Pterocles*

alchata) i especialment l'aloa becuda (*Chersophilus duponti*). Cal fer esment també de la rica representació d'invertebrats.

El tema referent a la qualitat estètica dels paisatges esteparis, com el de tots el paisatges desarbrats, secs i aspres, presenta certa dificultat per a la seva anàlisi. En general, els models estètics d'apreciació majoritària són aquells paisatges que ofereixen vegetació i aigua en abundància; per tant, paisatgísticament els espais estèpics de Ponent, són contraris a aquesta apreciació i són poc valorats pel conjunt de la població.

Aquesta apreciació del paisatge des del punt de vista estètic és exclusivament subjectiva i no pot servir com únic criteri per a la valoració i conservació dels espais naturals. Malgrat tot, les qualitats estètiques dels paisatges esteparis són força rellevants, especialment pel que fa a l'amplitud d'horitzonts, la riquesa cromàtica de la vegetació i la variació estacional del conjunt del paisatge.

Què és el PEIN?

El PEIN o Pla d'Espais d'Interès Natural s'aprovà en el Decret 328/1992 de 14 de desembre publicat en el Diari Oficial de la Generalitat de Catalunya núm. 1714 de data 1 de març de 1993 i té per objecte delimitar i establir les determinacions necessàries per a la protecció bàsica dels espais naturals, la conservació dels quals cal assegurar d'acord amb els valors científics, ecològics, paisatgístics, culturals, socials, didàctics i recreatius que posseeixen.

El PEIN i els espais esteparis

En el PEIN s'inclouen un conjunt d'espais estèpics, tots ells situats en les comarques de Lleida, pertanyents a la depressió central catalana, caracteritzada per tenir un clima mediterrani semi-àrid amb pluges distribuïdes irregularment al llarg de l'any, que assoleixen entre 300 i 400 mm anuals i tendència continental, és a dir, amb diferències extremes entre les temperatures mitjanes hivernals i estivals.

Aquesta depressió presenta els principals nuclis de població de les terres de Lleida, el medi natural es troba prou alterat per la intensiva utilització agrícola del sòl i la vegetació natural queda relegada a zones marginals, força reduïdes i aïllades entre elles.

Tots els condicionants esmentats suposen una problemàtica per a la conservació d'aquests espais naturals que, en síntesi, és la següent:

—Fragilitat de les comunitats naturals:

Les dures condicions climàtiques suposen que els vegetals han d'estar adaptats a períodes de sequera molt llargs, a fortes calor i freds intensos.

Si, a més, es té en compte que hi ha factors limitants en el sòl com salinitat o altres, ens trobem que ben poques espècies vegetals són capaces de sobreviure en aquestes condicions i, encara així, en molts casos no passen de l'estrat subarbustiu. Les espècies que constitueixen aquestes comunitats disposen, al llarg de l'any, d'un període vegetatiu curt i les seves possibilitats de creixement després d'una agressió de qualsevol mena són minses.

La fauna que depèn d'aquestes comunitats vegetals ha d'estar adap-

tada, tanmateix, a les dures condicions climàtiques, esdevenint espècies altament especialitzades i adaptades al medi de manera que estan poc capacitades per a fer front a les alteracions de l'hàbitat, així mateix la poca disponibilitat d'aliments i de punts d'abastament d'aigua són una limitació per al seu desenvolupament demogràfic.

Per últim aquesta fragilitat es veu accentuada per la reduïda dimensió i aïllament dels espais.

—Pressió antròpica:

La proximitat dels principals nuclis de població de Ponent al voltant d'aquests reductes naturals suposa un conjunt d'agressions que es concreten en:

- 1.- Freqüent presència humana excessiva que comporta circulació de persones, sigui en qualsevol mena de vehicles o a peu.
- 2.- Proliferació d'abocadors incontrolats.
- 3.- Extraccions de terres.
- 4.- Cacera
- 5.- Destrucció d'hàbitats
- 6.- Transformació i canvis d'usos del territori.
- 7.- etc.

—Principals espais estèpics a Ponent:

Els espais d'interès natural (Ein) de Ponent on predominen o es manifesten més o menys abundantment paisatges estèpics són:

- Erms d'Aitona (437'5 ha): Segrià
- Montllober (60 ha): Segrià
- Alfés (128 ha): Segrià
- Mas de Melons (2807'5 ha): Segrià-Garrigues
- Tossals de Torregrossa (80 ha): Pla d'Urgell

—Tossals de Montmeneu (230 ha): Segrià

—Tossals d'Almatret (855 ha): Segrià

—Els Bessons (506 ha): Garrigues

— Serra Llarga (642'5 ha): la Noguera

En conjunt només 5746'5 hectàrees (57'5 km²) de característiques estèpiques posseeixen la categoria d'espais protegits a Catalunya, per tant, és important donada la seva escassetat i fragilitat tenir especial cura en la seva gestió i utilització.

La gestió dels espais és una tasca que correspon a l'Administració, però els ciutadans com a usuaris tenim una tasca important en l'exigència que fem a l'Administració envers la seva conservació.

Per a nosaltres, socis o simpatitzants del Centre Excursionista de Lleida, els usos recreatius, en un espai d'aquestes característiques, s'han de limitar a aquelles activitats que hi siguin compatibles seguint les normes elementals d'ètica excursionista. Cadascú ha de plantejar-se quina és l'afeció que pot suposar el seu comportament envers la natura en realitzar activitats a l'aire lliure.

Sóc conscient, com a usuari de BTT que, de tots els perills que planen sobre la conservació dels espais estèpics de Ponent, la circulació en BTT és el menys rellevant, si és que ho és, de tots; però he volgut despertar amb aquest article l'interès per uns paratges poc valorats paisatgísticament, remarcant la seva importància dins del conjunt d'espais naturals de Catalunya a causa de la seva singularitat i fragilitat, de manera que, individualment i col·lectiva, puguem contribuir a la seva conservació.

Xavier Massot i Castelló

- * Habitatges
- * Despatxos
- * Locals comercials
- * Places de garatge

PROJECTES I CONSTRUCCIONS, S.A. IMMOBILIÀRIA

Av. Blondel, 7, 1r. 2a. - Tel. 26 22 77

FACILITATS DE PAGAMENT

Tot s'ha construït a fi que vostè obtingui la millor inversió. Pot consultar-nos sense cap compromís.

NIKON
SONY

Fotografia
Audio
TV i Vídeo



MAJOR, 76
Tel. 973/26 88 29
25007 LLEIDA

Entrevista amb... Manuel Cortés

ARESTA.— *Com vas iniciar-te a l'activitat de muntanya, i quin fou la primera "especialitat" a què et vas dedicar?*

RESPOSTA.— Bé, com ja sabeu, jo sóc barceloní. A començament dels anys cinquanta formava part d'un Agrupament Escolta (en la clandestinitat, és clar) i vivia a Terrassa, ciutat voltada de muntanyes no gaire altes, però molt belles (Montserrat, Sant Llorenç del Munt, Montseny...) i, naturalment, sortia sovint d'excursió. En aquella època es publicà el llibre de Maurice Herzog "Annapurna, primer 8000" que m'impresionà, com a molts altres. Era la nostra Bíblia. Llavors, una tenda plantada en un replanet de Sant Llorenç era el camp VI de l'Annapurna, i una placa de gel en un torrent, a l'hivern, una glacera himalaiana... Quan a especialitat, crec que mai n'he tingut; he fet de tot: alta muntanya, escalada, espeleologia, esquí..., però sóc només excursionista.

A.— *Anys de soci, la teva tasca dins del Centre al llarg d'aquests anys, activitat, companys, i companyes...*

R.— Quan tenia vint anys, vaig venir a viure a Lleida, on el caliu excursionista no era, ni de bon tros, el de Terrassa. A través d'en Ramon Pardell vaig tenir coneixement del Centre Excursionista de Lleida, els socis del qual es reunien els dimarts a la nit al cafè del desaparegut "Hotel Palacio". Vaig fer-me soci l'any 1959, i ben aviat vaig reunir un petit grup. Amb el Joan Farré (antic escolà de Montserrat), en Casimir Martínez i un xicot de cognom Puig, vam començar a escalar, i més encara amb l'arribada d'en Víctor Luque, Miquel Mallol i Joan A. Lagarriga, a qui anomenàvem "Gabino". Amb ells vaig estar present a la conquesta de les principals agulles de Camarasa i Santa Linya: el Puro, la Pera, el Bisbe, les Agulles del Cingle... Hi havia més gent, és clar, però aquests tres eren els companys més

habituals. Amb ells, i també amb en Genís López i en Jesús Forcada, formàvem un grup que, cada hivern, anàvem a esquiar amb les limitacions pròpies de l'època, i visquérem el naixement de les estacions de Baqueira, Llessui i Espot. I els mateixos m'ajudaren a implugar l'excursionisme a través de sortides col·lectives, tasca en la qual hi prenien part, també, el popular Alfred Almacellas, en Salustià Manuel Ros i, més tard, el matrimoni Biosca. Amb aquelles col·lectives vàrem realitzar una bona feina, divulgant tant el Pirineu com el Pre-Pirineu, aleshores molt poc conegut a casa nostra: el Boumort, la Serra del Verd, el Pedraforca, Sant Gervàs, Ensija...

He parlat dels companys. Hi havia companyes, també. Les que varen tenir activitat mantinguda i a més alt nivell, foren la Sefita Sirera i la Pepita Duai-gües, les primeres a pujar les agulles suara esmentades, i les primeres noies lleidatanes a alguns grans cims pirinencs. La Sefita, la primera lleidatana a assolir un "quatre mil", es casà amb el Víctor Luque, i la Pepita amb mi. Era inevitable, oi? Repeteixo allò que ja he dit: hi havia més gent, però és impossible esmentar tothom. Per això dono només els noms dels companys i companyes més habituals.

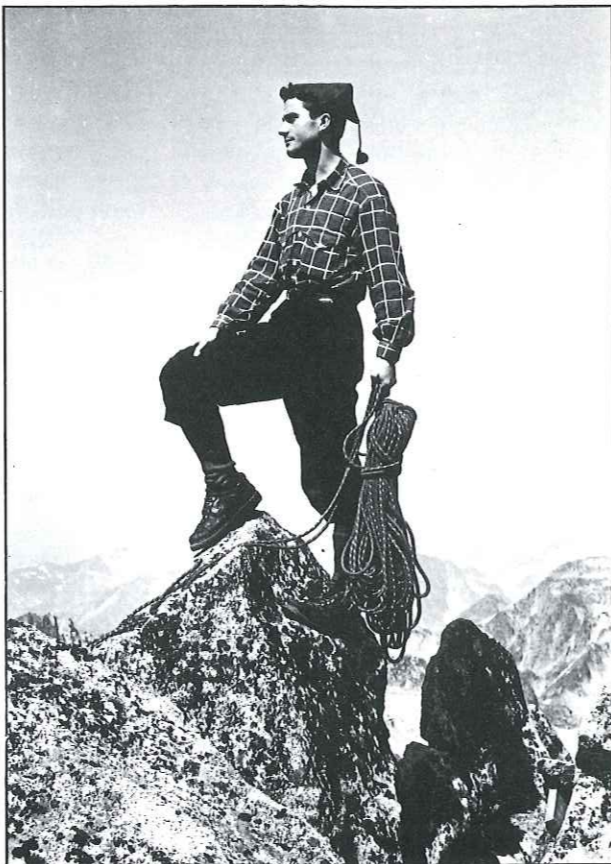
A.— *Els anys seixanta al Centre, l'escalada, l'espeleo, l'alta muntanya, l'esquí...*

R.— A grans trets ja he fet un resum de com eren les coses. Quan

vaig entrar al Centre, hi havia molt poca activitat. Per això em va ser possible fer aquelles "primeres", i també que els meus companys i jo fòssim els primers lleidatans a bastants cims pirinencs, llevat dels més coneguts (Aneto, Mont Perdut i algun altre). Fou una època de transició (de la corda de canem a la de perlon, de la flassada de borra al sac de dormir de duvet, dels esquís de fusta encerada als laminats de fibra i metall...) i no únicament en el material. També en els objectius i en la mentalitat, causa -o potser conseqüència? de trencar la rutina imperant. Un canvi no sempre ben comprès pels nostres antecessors.

A.— *Algun record en especial?*

R.— Servo molts records inoblidables: entre els cims, el Balaitús per la via Auguerot-Ollivier. I també el Vignemale.



Cim de la Punta Harle. Juliol del 1964.

Dels més recents, el Pic Long. Quant a les travessies, sens dubte la Cresta del Diable, a Piedrafita. I de les excursions col·lectives, la de la Serra del Verd, fa vint-i-cinc anys. De records dolents, molt pocs, perquè el temps, deia Joan Sales, és un màgic que tot ho embelleix. Potser, només, aquell dissortat accident que costà la vida a la Núria Toll...

A.— *Manuel Cortés, col·laborador assidu de les publicacions del Centre: Circular, i Guia del Montsec, revista o Muntanya del CEC... i l'ARESTA.*

R.— Sí, són força treballs. Més d'un centenar d'articles a la circular i més d'una dotzena a *Muntanya*, en gran part, destinats a divulgar racons de les nostres serres. A casa nostra he procurat donar a conèixer, sobretot, indrets d'altres comarques: els Ports, Montserrat, el Collsacabra, el Catllaràs o el Pirineu entre altres. A la revista forana, en canvi, ho he encarat a les nostres contrades: el Montroig, el Montsec, la vall del Rialb, la Serra d'Aubens, la Vansa, el Pui de Lleràs... La guia del Montsec pretèn servir ambdós propòsits, i crec que ho ha aconseguit.

A.— *La teva opinió de la revista Aresta...*

R.— És un notable esforç per pujar el nivell de l'antiga Circular, si bé això no s'ha aconseguit encara en tots els aspectes. En tota feina realitzada per no professionals i per amor a l'art hom hi pot trobar defectes, sobretot si els busca. Però no s'hi val a criticar només per l'afany de fer-ho, si hom no acompanya la crítica amb una aportació personal positiva. No sé si m'explico prou bé. Per la meua part, el que jo trobo negatiu és haver perdut la periodicitat mensual, que fa menys assidu el contacte amb el soci. Però també veig que és impossible, en aquests moments, fer-ho d'altra manera.

A.— *Opinió que et mereix la línia actual del Centre i les activitats que s'hi desenvolupen*

R.— En general, mai no hi havia hagut la vitalitat ni el nivell d'ara, ni potser tampoc la gamma d'opcions: alta muntanya, escalada, espeleo, esquí de muntanya, BTT, i fins i tot submarinisme! Em sembla tot molt bé... però tenim encara una assignatura pendent: l'excursionisme ras i pelat, que a qualsevol club és la base i el gresol de formació de la nova gent. D'altres més petits que el nostre duen a terme cicles d'excursions amb mig centenar de participants, i nosaltres no. Sí que ho havíem fet, però ara no podem. I no és pas que jo defensi l'excursionisme massificat, al contrari. Però és un fet simptomàtic.

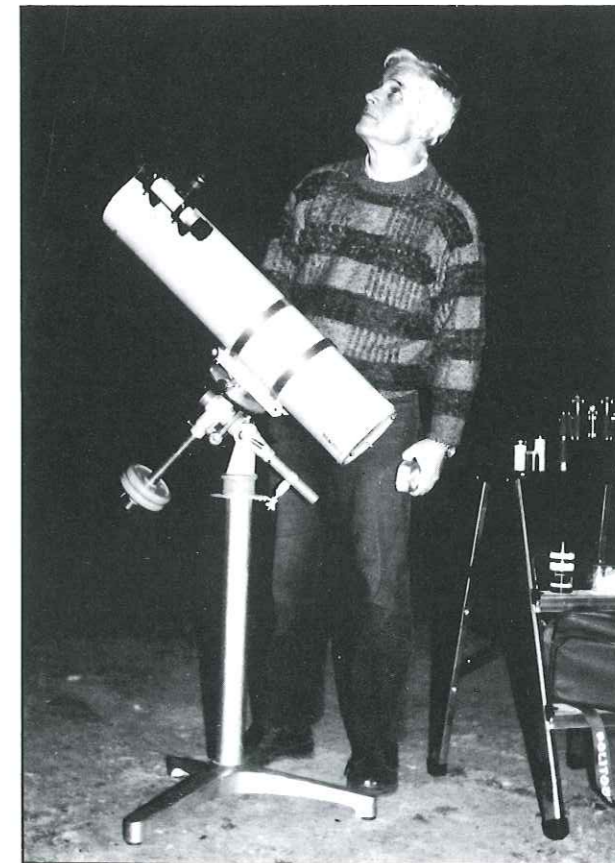
A.— *Sents altres inquietuds, la muntanya a part?*

R.— Totes relacionades amb la natura. M'agrada la fotografia, especialment de tema muntanyenc. Tinc dos mil clixés en blanc i negre, i més de tres mil diapositives en color: paisatge, alta muntanya, escalada, esquí, flors de muntanya, bolets... I també sento interès per l'astronomia: posseeixo un observatori propi amb un respectable telescopi de 26 cm de diàmetre, i tres telescopis portàtils de 15 cm, en bona part realitzats per mi mateix, que de vegades m'enduc a la muntanya, on el cel és encara pur. M'han publicat vuit o deu articles a la revista "Astrum", dels quals alguns són monografies força extenses, i fins i tot s'ha fet esment de mi a la revista francesa "L'Astronomie" i a l'americana "Sky and Telescope"...

A.— *Hem parlat d'abans. I ara? I l'esdevenidor?*

R.— Doncs mireu, vaig alguna vegada a escalar: coses com l'Encantada, el primer tros de l'esperó Remacha, la Formiguera... però ja mai de primer. A esquiar hi vaig poc, i ja no és el que era, amb el grup habitual lògicament desfet amb el pas dels anys. I faig muntanya alta (si el Pirineu encara ho és) i baixa muntanya, sempre que puc. Per sort, conservo intacte el gust per l'aventura, i em trobo bé a dalt d'un "tres mil" o forçant el pas d'una canal inèdita del Montsec. Però em trobo igual de bé caminant per una fageda del Puigsacalm, o acompanyant un grup del Centre a la Serra de Busa...

Equip de Redacció
Transcripció: Mercè Ciutat



Nit a la muntanya, amb un petit telescopi portàtil.

De Fredes a Sant Joan de Penyagolosa (I)

El GR-7 al País Valencià

EL GR-7 és el sender que, en la seva part espanyola, travessa Catalunya des de la Seu d'Urgell fins als Ports de Beceit i continua pel País Valencià des de Fredes fins a la Serra de Crevillent.

Aquest any 93 tocava encetar al tram valencià del GR-7, que discorre per les muntanyoses comarques castellonques de l'Alcalatén, l'Alt Maestrat i els Ports.

Poc abans de la sortida, l'expedició es presentava molt magra d'efectius, ja que els tradicionals del senderisme no acabaven de decidir-se: la llunyaia, els compromisos familiars, la duresa dels perfils o dels entorns... ja se sap. Al final, a l'equip de sempre (en J.R, la Núria i el Josep Balagueró) es van integrar tres parelles dinàmiques amb ganes de marxa: el Lluís i la Lluïsa (o Montse tant se val), en Josep Farré i la seva esposa Regina, i finalment la Mercè Gàzquez i la nena.

Penyagolosa, gegant de pedra

Malgrat que era habitual seguir rumb nord-sud, havíem decidit canviar-lo, per tal d'assegurar l'etapa de Penyagolosa, quan les forces i el temps encara restaven intactes.

La matinada del dissabte 5 de desembre, ens posem en marxa cap a Vistabella del Maestrat, pintoresca localitat que dista 69 quilòmetres de la capital. Després d'esmorzar a la tasca Pili, de Vistabella, la qual mareix un capítol a part pel bon tracte de l'amo i la bondat de les viandes, ens dirigim al santuari de Sant Joan de Penyagolosa i els seus contorns. El santuari, que sembla del segle XV i es pot visitar lliurement, compta amb una petita fonda on podeu menjar i dormir, així com amb unes edificacions annexes on pernocten els pelegrins i també s'hi pot dormir emprant-se sac i matalasset. En aquest Santuari té lloc anyalment el pelegrinatge dels homes d'Useres, una de les millors mostres de les festes religioses valencianes.

Hi ha diverses sendes per pujar al cim de Penyagolosa, nosaltres prenem la que, sortint pel costat d'un viveret poc abans de Sant Joan, segueix el petit barranc de la Pegunta creuant la pista forestal que porta també al coll de Penyagolosa. Des d'aquest coll es triga uns tres quarts d'hora fins al cim; sense matar-se unes tres hores en total des de Sant Joan.

Es pot considerar que el cim de Penyagolosa (en realitat dos cims quasi bessons) amb els seus 1813 metres és el sostre del País Valencià, ja que el Pic Calderón, de 1839 metres, està enclavat en el Racó d'Ademús, que solament per raons político-administratives pertany al Regne de València, malgrat que geogràfica i culturalment és de Terol. No es posen d'acord els filòlegs sobre l'origen etimològic de la paraula Penyagolosa: uns diuen que prové del llatí Colossus, per la grandiositat del seu cim tallat pel seu vessant sud; altres diuen que vé del més mundà "golós" per l'abundositat i bondat de les plantes medicinals que es poden trobar a les seves falades.

El cert és que, aprofitant la claredat del dia es podia gaudir des d'allí d'una vasta panoràmica: el Ports de Beceit amb el seu culminant Mont Caro al nord, el Bartolo i la costa a l'est, el poblet turolesc de Puertomingalvo a l'oest i al Serra de l'Espadà que ens tanca València al sud.

Per tornar a Sant Joan seguim el PR (senyalitzat amb les seves característiques ratlles blanques i grogues) que comença al coll de Penyagolosa, va pel barranc de la Teixera i va a sortir molt a prop del Santuari.

En tornar al Santuari ens posem a la feina principal que ens ha portat a aquestes terres: El GR, però, ves per on, tan aviat com el perdem de vista, caiem en l'encigalada probablement més grossa des que fem el GR-7: perdre'ns abans de començar! En disculpa dels guies, hem de dir que aquests xiquets de Castelló sembla que tenen autèntic furor per pintar i han senyalitzat amb franges blanques i

roges camins que no són GR. És clar, això ho vàrem descobrir quan ja portàvem més d'una hora resseguint unes fletxes metàl·liques estancades a terra i que, en realitat, ens haurien dut a Xodos.

De tota manera, l'errada ens va compensar amb un itinerari d'alçada i vistes del bonic poblet de Xodos, ja que el veritable GR discorre pel fons de la vall i cal agafar-lo seguint la carretera una mica més del que havíem fet nosaltres. Després de fer els nostres càlculs retrobem el GR en el Mas del Collet i des d'Ací tenim una mitja hora fins a Vistabella, que no veiem fins que pràcticament no hi som.

Vistabella del Maestrat, Talaia del País Valencià

Poble situat en el límit sud del Maestrat, amb els seus 1249 metres és el més alt del País. Té botigues i restaurants i és centre logístic gairebé obligat per a recórrer el Penyagolosa i les seves rodalies. Destaca del conjunt la seva església renaixentista, de proporcions certament espectaculars si la relacionem amb el minvat nombre d'habitants (634).

A Vistabella no hi ha cap hotel, de moment (n'hi ha un en construcció), però s'hi llogen cases del poble per dormir.

El segon dia ens toca arribar a Benassal fent escala a Culla. Els contorns de Vistabella són molt àrids; la intensitat depredadora dels ramats es deixa sentir aquí amb tota la seva cruessa. Llomes semi-desèrtiques solcades d'inacabables murs de pedra i pedregosíssimes carrerades (o assagadors), masos austers abandonats pels seus moradors, ni una ànima en quilòmetres serà el quotidià paisatge que ens acompanyarà des d'ací fins passat Morella; solament alguns oasis arbrats s'han conservat en barrancs profunds, menyspreats pel ramader o el llaurador.

Precisament l'indret més encisador de l'etapa és el pas del riu Monlleó, que precedeix l'arribada a Culla. Des de l'enrunat Mas de

Campos, a unes tres hores de Vistabella, anem baixant entre pins, carrasques i càdecis fins al llit del sec riu. Quatre-cents metres de baixada i altres cinc-cents de pujada si volem arribar a Culla. En total 5 hores i 55 minuts des de Vistabella.

Culla

En aquest poble enlairat, a 1085 metres, cal destacar la monumental alzina que trobem a l'entrada. Hi ha botigues i restaurant, però no allotjament oficial.

Després de passar sota l'ermita de Sant Cristòfol, en una estratègica situació que la fa punt de referència des de qualsevol punt del seu contorn, arribem a Benassal en un tres i no res (una hora i trenta minuts des de Culla).

Benassal, la família de Déu

Un magnífic final d'etapa des de tots els punts de vista. El poble, de 1444 habitants, un dels pocs de l'interior que no ha perdut gent, és net, ample i tranquil. Passejant pels seus carrers s'endeuina un ric passat, des dels retalls de construccions mores (la "Porta de la Mola") fins a les senyorial cases dels carrer Major. És curiosa la seva polivalent plaça de "toros" al mig de la població.

Benassal té una famosa artesanía *xacinerà* que vàrem tenir ocasió de degustar: "cecina" de bou o de xai, pernil, xorís, llonganissa, etc...

Menció a part mareix l'allotjament i sopar a l'hotel La Piqueta. Un hotelet nou amb habitacions confortables i un restaurant en el proper hostel, en el qual, per poc més de dues mil peles, ens servien varietats i suculents plats de mar i muntanya.

A dos quilòmetres del poble, la carretera de Culla, es troba el balneari de la Font d'En Segures, de llarga tradició a la província, per les propietats curatives de les seves aigües especialment indicades per a les malalties del ronyó i que tingueren visitants il·lustres com el comte de Montpancier.

De Benassal sortim el dia de la Constitució ben matinet, quasi nit ja que ens espera una llarga i enduridora etapa de més de 35 quilòmetres fins a Morella. En realitat, farem dues etapes en una, per tal de recuperar el desviament del primer dia al cim del Penyagolosa.

Al començament el GR segueix el camí vell de Benassal a Ares fins al punt horari de l'16 de la topoguaia, en què l'abandonem pujant per un corriol estret fins a un coll de pedres blanques on es poden trobar fòssils fàcilment.

A partir del coll, el GR és camí d'alçada, des del qual podem gaudir de molt bones vistes sobre les muntanyes valencianes. La llum filtrada a través d'un cel enteranyinat dona una visió fantasmagòrica d'aquelles desolades i altes terres. He deixat que els companys s'avançin i em recreo passejant entre els rectilinis murs de les carrerades i els alts ribassos: terres de pedra i herbes seques que et fan sentir la fredor de l'hivern al fons del cor. Per això diu la cançó popular que "Entre Ares i Benassal tot és roca i carrascal i el perill sempre és igual".

En arribar al Mas de Rufa ja veiem Ares del Mestre. Des d'ací la senda és tot baixada fins al coll d'Ares, on passa la carretera local Albocàcer a Vilafranca del Cid. Hem trigat unes tres hores des de Benassal. Esmorzem en el mateix Parador del coll.

Ares del Mestre, el poble impossible

És, al meu entendre, el poble més pintoresc de Castelló que conec, enlairat dalt d'un turó a 1195 metres i rodejat d'altiplans calcaris: les "moles".

Ares té un castellet moro que, de la poca cosa que en queda, sembla més un flam de terra que una autèntica construcció militar. Cal passejar tranquil·lament entre els seus carrerons i admirar la portalada amb columnes salomòniques de la seva església. A prop hi ha la Cova Remigia amb importantíssimes pintures rupestres.

En el camí cap a Morella trobem el Mas de Pinella, prop de la qual podem admirar una més de les carrasques monumentals que hi ha en aquesta comarca, i una mica més amunt, ja a prop del Mas de Campello, una superba savina, que bé mereix una foto.

La baixada del Mas de Campello pel Barranc del Garró és una autèntica lliço de botànica, estem atrevessant una de les millors mostres del bosc mediterrani d'alzines, que abans cobria la major part del territori, i ara solament es dona en el seu estat "clímax" per les envoltures del port de Querol. En aquest bosc no té plaça el pi, i sols l'argelada i el "juniperus" (savines i càdecis) hi són admesos.

Quan les cames comencen a tornar-se rígides i pesades, després de sis hores de dura caminada des d'Ares, de sobte arribem a "El Moll", nom que fa honor al paratge, ja que des d'ací ens sembla que Morella, al fons, és un punxegut vaixell navegant entre un mar de camps que destaca sobre l'horitzó rogenic de la posta de sol. (Continuarà).

Pep "El Valencià"



Banc Sabadell

Descens de barrancs Riu Ara

MALGRAT la quantitat de llibres i articles que sobre nous descensos de barrancs van apareixent arreu, de vegades el descobriment d'una gorja equipada pel descens es fa de la forma més casual, com per exemple, llegint la publicitat de "Descenso de barrancos con aproximación a caballo" que vàrem veure en el bar de San Nicolás de Bujaruelo i que a més del ja conegut barranc de Lapazosa, invita a fer el descens del riu Ara.

Aproximació: Des de San Nicolás de Bujaruelo cal seguir la pista que mena a un refugi de pastors situat prop de l'aigua-barreig del torrent de la vall d'Oriso i l'Ara. Quan la pista s'acosta al riu, un afluent que cau en cascada sobre la pista ens marca el lloc apropiat, davallarem fins al riu per iniciar el descens.

Descens: En línies generals es tracta d'un descens força aquàtic amb àmplies zones tolles que la força de l'aigua ajuda a creuar (no sempre en la direcció desitjada) i zones de gran bellesa per la coloració de l'aigua (amb sol guanya molt), amb verticals modestes que no superen els deu o dotze metres i alguns salts compromesos pels remolins de la zona de recepció. El primer tram, des de l'inici fins a sota un pont penjant, consta de tres verticals, la primera amb instal·lació en pont de roca a l'esquerra, la segona en arbre a dalt a la dreta (baixar en diagonal fins a la capçalera del següent) i el tercer dos pitons a la dreta. El segon tram consta de dues verticals encadenades seguides d'una llarga gorja inundada, és recomanable portar dues cordes per superar-les amb comoditat (aquest punt pot ser crític en cas de cabal excessiu),

alguns petits ressalts amb gran turbulència completen el sector. El darrer tram, en principi més obert que l'anterior, s'inicia amb una vertical d'uns dotze metres (instal·lació a l'esquerra després d'un flanqueig), un parell de salts sense dificultat i la llarga tolla que mena al pont de la pista de San Nicolás, el que assenyalava la fi del descens.

Dades tècniques:

Aproximació:

45 minuts

Retorn:

15 minuts

Desnivell aproximat:

150 metres

Recorregut aproximat:

2 quilòmetres

Descens realitzat el 15 d'agost de 1994 per A. Satorra i J. Ll. Gàzquez.

Josep Lluís Gàzquez

Sopar de Germanor

El proper divendres, dia 27 de gener de 1995, se celebrarà el sopar anual del Centre, (lloc a concretar).

Per més informació dirigiu-vos a Secretaria del Centre. Tel. 24 23 29

Festa de l'Arbre a Camarasa

Dia 5 de febrer de 1995

Per informar-vos dirigiu-vos a la secretaria del Centre. Tel. 24 23 29

LADA NIVA 4 x 4

el cap de
la cordada

TRACCIÓ A LES 4 RODES.
MOTOR DE 1.600 C.C.
SUSPENSIO INDEPENDENT A LES 4 RODES.
BLOQUEIG DELS 2 DIFERENCIALS: NO PATINA MAI.



DISTRIBUIDOR: AUTOMOBILS MIRADA - Alcalde Rovira Roure, 38 - T. 235252 - LLEIDA

XVIIena. Marxa de Regularitat de les Terres de Lleida

El 20 de novembre passat es va celebrar la XVIIena. Marxa de Regularitat de les Terres de Lleida, amb sortida i arribada al poble de Corçà (la Noguera). Havien passat 5 anys des de la darrera Marxa realitzada (l'any 89 el Centre va organitzar la 53ena. Marxa de Regularitat General de Catalunya a Alòs de Balaguer) i quan preparàvem la d'enguany ens resultava difícil imaginar quina seria la resposta de la gent ja que les últimes Marxes s'havien caracteritzat per una disminució constant del nombre de participants i la pèrdua d'interès en una activitat que durant anys va ser de les més importants del nostre calendari.

Cal dir que del resultat d'aquesta en depenia, així ho volien els organitzadors, la seva continuïtat en posteriors anys.

Però fins i tot les previsions més optimistes, que consideraven un èxit comptar amb 25 equips, van fallar i ací en teniu les dades:

—41 equips participants.

—5 entitats (CELL, Grup Excursionista Serralada, Centre Excursionista del Solsonès, CIM de Bellpuig i Agrupació Excursionista de l'Urgell).

—25 persones fent tasques d'organització i control.

A més d'una quinzena d'acompanyants que van venir a animar als participants

Classificació:

Núm Clasif	Nom i Cognoms	Entitat	Punts	Núm. Clasif	Nom i Cognoms	Entitat	Punts
1	A.Cornellana i F. Santandreu	C.E. Serralada	21	22	J. Farré i R. Hernández	C.E.LL	82
2	B. Agulló i A. Cots	C.E.LL	26	22	A. Godoy i J. Gàzquez	C.E.LL	98
3	J. Pinyol i A. Posino	C.E.LL	35	23	E. Gimeno i T. Anguera	CIM-Bellpuig	105
4	Ll. Olondriz i A. Posino	C.E.LL	39	24	A.Godoy i G. Muedra	C.E.LL	105
5	F. Arrachera i J.M. Bonjorn	G.E. Serralada	39	25	M.Ardiaca i I. Cots	C.E.LL	106
6	R.M. Camps i J. Moreno	E.C. Solsonès	40	26	F. Farran i R. Serra	CIM-Bellpuig	107
7	A. Altisent i P. Nieto	G.E.S	49	27	J.Guivernau i M. Huguet	C.E.LL	111
8	M.Terés i Ll. Taberner	C.E.LL	52	28	V. Iñiguez i J. Morros	C.E.LL	113
9	A. Pontí i Neus Iñiguez	C.E.LL	52	29	S. Berenguer i P. Morros	C.E.LL	123
10	C. Pons i Ll. Santiveri	G.E. Serralada	53	30	F. Solsona i D. Martín	C.E.LL	126
11	J. Gorgues i J. Gorgues	C.E.LL	56	31	D. Berenguer i X. Cots	CIM-Bellpuig	126
12	J. Sánchez i Núria	C.E.LL	62	32	M. Cots i S. Utgé	C.E.LL	137
13	J. Suau i J.R. Segura	C.E.LL	65	33	N. Bernardó i A. Bernardó	C.E.LL	139
14	J. Torreles i F. Subirà	Lliure	66	34	X. Bernardó i E. Torres	C.E.LL	139
15	Ll. Miró i F. Miró	C.E.LL	71	35	I. Jaimejuan i G. Cots	C.E.LL	142
16	C. Vendrell i C. Freixes	C.E. Solsonès	71	36	E. Fuentes i V. Luque	C.E.LL	149
17	J. Guàrdia i X. Sirera	C.E.LL	73	37	Muedra i Dominguez	C.E.LL	149
18	E. Riu i R. Castells	C.E. Solsonès	75	38	S. Duch i R. Perelló	CIM-Bellpuig	154
19	R. Pach i J. Lorés	C.E.LL	76	39	J.L. Linares i M. Marco	C.E.LL	161
20	J. Miró i Marc Lorés	C.E.LL	77	40	A. Jaimejuan i D. Jordana	C.E.LL	161
21	A. Masegosa i S. Tugues	A.E. Urgell	79	41	F. Sales i X. Solé	C.E.LL	241

Classificació per entitats:

1r. G.E. Serralada,	95 punts
2n. C.E.LL.,	117 punts
3r. C.E. del Solsonès,	186 punts
4rt. CIM de Bellpuig,	338 punts
5è. A.E. Urgell	sense classificar

Us esperem a la XVIIIena. Marxa!!

L'home de Similaun

ARA fa tres anys, el setembre del 91, es va trobar a un collet (3210 m) que hi havia a sobre el coll de Similaun o Niederjoch (3019 m) un cadàver momificat d'un home primitivament guarnit mig enterrat al gel i recobert de la típica pols sorrenca morrènica.

Aquesta troballa ha causat una forta impressió en el món científic antropològic internacional.

Després de parlar-ne molt i d'haver aplicat les més modernes tècniques, (la del Carboni 14 i altres) li suposem una edat estimada d'uns 5300 anys, o sia, 3300 anys a.C., segons la tècnica del Carboni-14.

L'anomenen "Homo Tirolensis", o la mòmia del "Hauslabjoch", o "l'home de les glaces", etc...

No és pas que tingui enveja ni que tingui por que em prengui cap protagonisme, però és que no ho veig pas tot clar. M'estranya que hagi pogut aguantar tant temps sense quedar a l'aire lliure en qualsevol moment de la bonança llatina, o que la gelera no l'hagi enviat muntanya avall. Si es parlés de 200 o 300 anys enrera, no m'estranyaria pas gaire.

Al darrer número de la revista *Desnivell* hi ha una curta nota en la qual un científic acusa R. Messner d'haver fet un muntatge amb aquesta mòmia, d'origen peruà, diuen, per tal de promoure turísticament el Tirol i l'Adigio.

Vull expressar els meus dubtes i el per què.

El coll de Similaun o Niederjoch (3019 m) està a la capçalera de la Niederjoch Ferner o Hauslabjoch (a cavall de la Niedertal que dona a la vall Rofental i de la

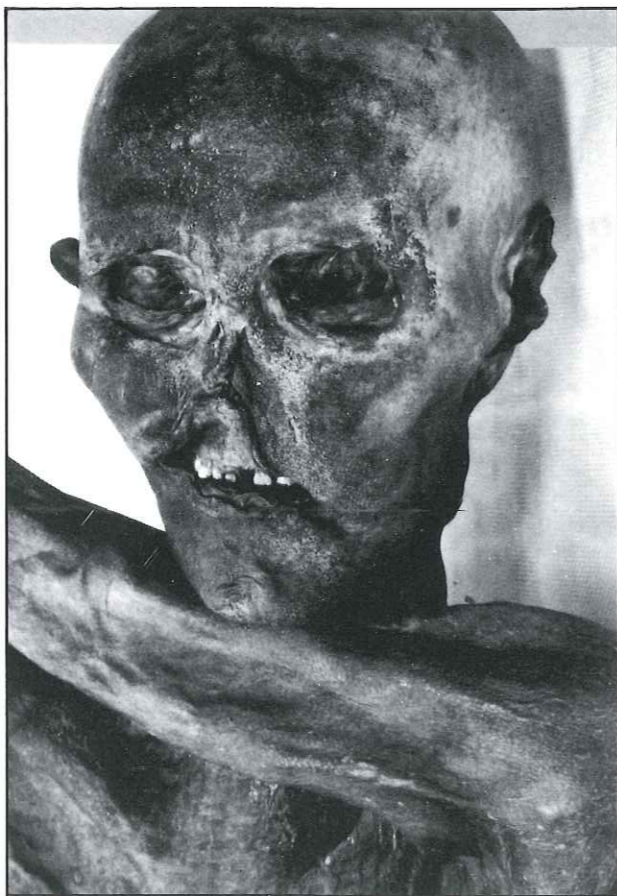
Schnalstal, vall Senales). Entre les grans valls que donen a Vent/Solden i a Adigio/Meran, a la serralada dels Otztaler Alpen.

El 1348, la vall de Rofental (avui aigües austríaques) ja pertanyia als habitants d'Unserfrau de la vall Senales (avui aigües italianes). Es comunicaven principalment a través del Hochjoch, de 2875, i més esporàdicament a través del Niederjoch (Similaun). Hi havia una gran comunicació entre les dues valls, sobretot de bestiar, ja que aquest passava l'hivern a la vessant avui italiana (Senales) i a l'estiu aprofitava les esplèndides pastures de la Rofental, els anomenats "Hintergrasln", que hi ha a la vessant avui austríaca. La Rofenhöfe era el lloc d'habitatge habitual i estable més alt (2046 m) dels Alps d'Ötz.

Aleshores, no era gens anormal que els pastors travessessin el coll de Similaun.

Allí on han trobat la mòmia, és el típic lloc on es pot anar a parar perdut enmig d'una forta rufa si es vol travessar el coll de Similaun. Qui no coneix la meravella de les rufes de tardor?

LeRoy diu que l'època dels romans, el clima era més suau que avui en dia, que la isoterma dels 0° estava més amunt que ara, de manera que les geleres ocupaven molt menys espai que



ara. Hi ha qui dubta que a l'inici de la nostra era hi haguessin geleres al Pirineu. I no parlo de les meves experiències personals de l'etapa llatina, ja que són molt decebedores: no nevava de cap manera, i no va ser fins al descobriment de les Amèriques que el clima és va normalitzar.

Anníbal i el seu exèrcit se suposa (segons versions) que van passar per un coll per on actualment ho tindrien bastant complicat. Clar que si els partidaris del pas pel petit St. Bernat tenen raó, i fem cas de les dades donades per Polibi, aquesta dada no ens serveix per res, ja que avui hi passa qualsevol circ ambulat amb elefants, tigres i mones a les primeries de la tardor.

Fins i tot, Alfred R. Picó i altres han arribat a dir que la

regressió glacial ha descobert antics camins romans als Alps.

Els entesos diuen que la darrera glaciació es va acabar ara fa uns 14.000 anys. Com que aleshores era petit, no me'n recordo gaire bé. Des de llavors el clima s'ha anat suavitzant i la temperatura mitjana ha anat pujant poc a poc fins al dia d'avui. De tota manera, els canvis climàtics no són pas lineals. Expressats gràficament fan com una serra plena de dents. I la dent més profunda ha estat l'anomenada "Little Ice Age" (Petita Edat Glacial) que es va escaure entre els segles XV i XIX. I aquesta està molt ben referenciada als Alps, quan les geleres van envair molts prats de pastura, boscos, bordes de pastors i rius. Quan les geleres envaïen el curs d'un riu, formaven llacs, que en buidar-se de cop, provocaven grans inundacions als petits pobles de les altes valls alpines. Tot això està molt ben referenciat i no hi ha pas cap dubte d'aquest avenç glacial.

"A quin temps executà Déu tan dur càstig no és fàcil investigar-lo; solament trobem que la muntanya ja tenia aquest infeliç nom de Maleïda abans de l'any 1600; perquè en Pujades, anomenant-la així, parla d'ella en el capítol V del llibre I de sa "Crònica de Catalunya", la qual escrivia abans de dit any, i venint aquest nom d'aquella fatalitat, com tothom creu, al menys farà més de cent cinquanta anys que succeï". Això és el que escriu en

Serra i Postius, a "Las siete maravillas de Catalunya", 17..(?), quan parla de la Maladeta i del famós ramat petrificat de Paderna, aquell que l'escribà i batlle d'Esterrí d'Àneu, Francesc Sauri, va anar a veure l'any 1725.

Els informants d'en Pep Coll sempre diuen que abans, la Maladeta era un muntanya plena de prats i de ramats que hi pasturaven, fins que va arribar el famós pidolaire de la maledicció. Quan era aquest "abans"?

Hi ha qui diu que totes les llegendes i històries bíbliques tenen un fons de realitat, i això us ho puc confirmar: el Diluvi Universal, allò de les vaques grasses i seques, l'Atlàntida, etc., tenen un fons de realitat. Sempre hi ha hagut secades i inundacions.

Tot això és per entendre que hi hagut una època, al voltant de la civilització llatina, en què les geleres no baixaven tan avall com en l'actualitat.

Els experts en glaciologia diuen que les geleres són molt dinàmiques, que tenen moviment quasi sempre. Afegeixen que els casos de gel fòssil estàtic són molt esporàdics i estranys: en algun racó aïllat de la Patagònia, de Groenlàndia, a la Sibèria i a l'Antàrtida, en definitiva, a llocs relativament baixos i sense desnivell per dinamitzar el gel. Diuen que és pràcticament impossible que es pugui trobar gel fòssil a qualsevol serralada del món, i menys als Alps europeus. Afegeixen els experts que

en un període de temps tan llarg (més de 50 segles) i amb una climatologia tan dinàmica i variable, o bé aquest collet ha quedat al descobert del gel i de la neu, o bé s'hi va formar un casc de gel que fluïa per les dues vessants (recordeu-vos del famós observatori Janssen al cim del Mont-Blanc).

Podem imaginar-nos un cos al coll de les Corones, o al coll superior d'Alba: podria aguantar 5000 anys sense quedar al descobert o sense que les geleres se l'endugessin muntanya avall?

Després de repassar tots aquests fets, es presenten les següents qüestions:

—Com és que la mòmia va suportar segles a l'aire lliure sense malmetre's?

—Com és que el tram de gelera no s'ha bellugat gens ni mica en aquests 5000 anys?

Potser els veterans del Centre, es recorden d'aquella família troglodita que vivia l'any 1960 a la vora de l'aigua de Valls, que vestien rudimentàriament i amb un nivell de vida molt primitiu (hortet, quatre cabres i tot allò que arplegaven al bosc). Si aquesta gent l'amanim amb uns 200/300 anys enrera (en plena Petita Edat Glacial) i patologia de tipus "cretinisme" (molt abundant als Alps), no és difícil imaginar-se un home de Similaun vestit amb pells, trescant pels Alps tirolesos.

Neanderthal Pirenaicus

SUBBEST
ACTIVITATS SUBAQUÀTIQUES

**AIRE,
LLOGUER
I VENDA
DE MATERIAL SUBAQUÀTIC**

☎ 973/22 02 51 - 24 96 71 - 23 61 27
C/. Daunois, 21 (Secà de Sant Pere)
25005 LLEIDA

Llista d'aportacions pel Nou Local

Fins el moment de tancar el present número de l'ARESTA, les aportacions pel nou local han assolit la quantitat de 1.204.659 pessetes.

De tota manera, encara queda molt camí per recórrer. Per la qual cosa, la Junta del Centre vol fer, novament, una crida a tots els socis i sòcies perquè el nostre objectiu pugui ser, el més aviat possible, una realitat.

- | | | |
|----------------------------------|---------------------------------|-------------------------------|
| —Núria Solé i Domingo | —Josep Espona i Vilà | —Jordi Guivernau i Vilà |
| —Josep Balagueró i Bernaus | —Oscar Muedra i Benabarre | —Maria Huguet i Recasens |
| —Agustí Ardiaca i Capell | —Esther Domínguez i Torres | —Mireia Guivernau i Huguet |
| —Margarita Falguera i Falguera | —Faust Rovira i Giné | —Rosa Guivernau i Huguet |
| —Jordi Gàzquez i Pons | —Montserrat Pons i Barberà | —Josep Vicedo i Brotons |
| —Mercè Ciutat i Valero | —Magda Sales i Miret | —Carmen Ariza |
| —Joan Carles Rodríguez i Mestres | —Benito Ascón i Solá | —Encarna Vicedo i Ariza |
| —Xavier Olmo i Comella | —Josep M. Castellví i Viladegut | —Victor Vicedo i Ariza |
| —Andreu Bernadó i Galofré | —Olga Rubinat i Masot | —Victor Berga i Sabaté |
| —Helena Torres i Salle | —Marta Ardiaca i Falguera | —M. Mercè Bolaños i Hernández |
| —Carles Masfret i Gutiérrez | —Oriol Ardiaca i Falguera | —Rosa Berga i Bolaños |
| —Mercè Gàzquez i Pons | —Lluïsa Huguet i Recasens | —María Berga i Bolaños |
| —Francisco Costa i Farré | —J.R. Segura i Radigales | —Josep Varela i Serra |
| —Teodor de Dios i Navarro | —Alba Segura i Ibàñez | —Genís López i Estadella |
| —Juan Arauna Gargallo | —Núria Segura i Ibàñez | —Pep Godoy i Fumat |
| —Josep Ll. Gàzquez i Pons | —Mertxe Jiménez | —Albert Godoy i Domínguez |
| —Carne Casals i Argilés | —Aleix Gistau i López | —Alba Godoy i Domínguez |
| —Norbert Gàzquez i Casals | —Jaume Garcia | —Pili Domínguez i Torres |
| —Andreu Gàzquez i Casals | —Elena Berga | —Antón R. Tarragona i Serra |
| —Pau Salla i Curto | —Roser Pons i Barberà | —Pau Tarragona i Aguilà |
| —Pau Salla i Chopo | —Rosa Sales | —Martí Tarragona i Aguilà |
| —Marta Salla i Chopo | —Pep Coll | —Rosa Aguilà i Valls |
| —Josep Laboreo i Castro | —Roser | —Antonio Duaigües |
| —Angel Gàzquez i Fàbregas | —Bruna Coll | —Neus Bernaus i Isant |
| —Antoni Jové i Terés | —Antonio Satorra | —Josep Herrándiz i Ruso |
| —Fernando Jové i Terés | —Alfred Sanclemente | —Teresa Serentill i Bresco |
| —Feliu Izard i Gavarró | —Anna Cirera | —Blai Montserrat i Calderó |
| —Antònia Forrellad i Bracons | —Margaret Pujolràs | —Montse Cosculluela |
| —Feliu Izard i Forrellad | —Jordi Càncer | —Montse Ribes |
| —Núria Izard i Forrellad | —Paulino Grau i Masip | —Joana Gàzquez i Ciutat |
| —Ares Izard i Forrellad | —Asunción Urbón i Puigbarraca | —Joan-Carles Sisó y Gispert |



... A l'hivern
sempre a

 **la tenda**

Passeig de Ronda, 84 - ☎/Fax (973) 28 01 61
25006 LLEIDA



*Al servei de tothom
des de 1896*



IMPREMTA



SISÓ IMPRESSORS

ARIANA

C/ TEMPLERS, 11
☎ / Fax (973) 26 20 38
25002 LLEIDA

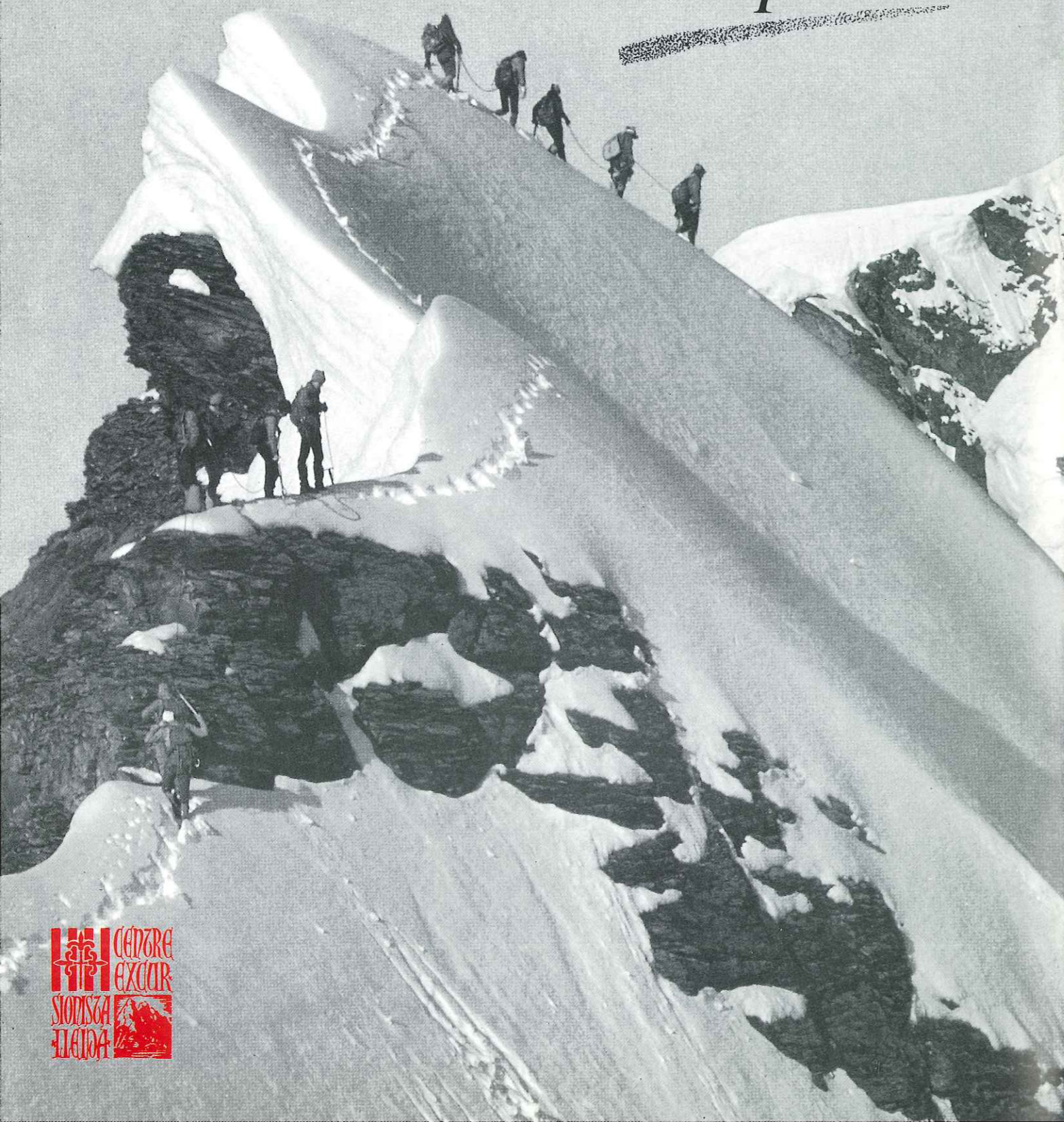


CAIXA DE TERRASSA

Persones. Servei. Qualitat.

ARESTA

*la revista del Centre.
Participa-hi!*



ARESTA



LA REVISTA DEL CENTRE EXCURSIONISTA DE LLEIDA - IV ÈPOCA - GENER/FEBRER 1995 - N.º 13

