

ARLESITA



RIBES Camping. Especialistes en Camping, Caravaning, Nàutica i Temps Lliure.

 **Credi-Camping**

 **Parking de Caravanes**

 **Servei de Manteniment
Camping-Caravaning**

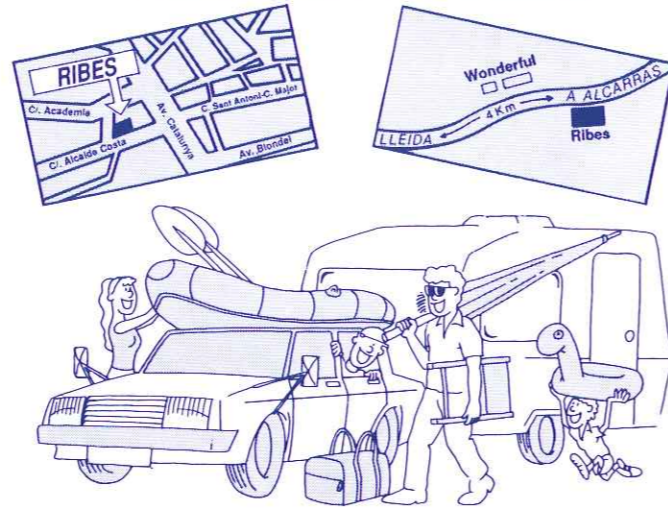
 **Exposició Permanent
de Caravanes Tot l'Any**

 **Servei Tècnic Oficial**

 **Servei d'Atenció
i Assessorament al Client**

2 centres especialitzats

**C/. Alcalde Costa, 6. LLEIDA.
Ctra. Saragossa, Km. 456. LLEIDA.**




Soliveri
ALIMENTS SANS
I NATURALS

**Preparats Alimentaris
i Dietètics**

DELEGACIÓ DE LLEIDA
RAMON PARDELL i PIÑOL

c/ Caldereries, 8 — ☎ (973) 27 23 95 — 25002 LLEIDA

ARESTA

Maig-Juny 1995 - Núm. 15
Revista bimensual

EQUIP DE REDACCIÓ:

Maria Huguet i Recasens
Teresa Serentill i Brescó
Lluís Huguet i Recasens
Joan R. Segura i Radigales
Mercè Ciutat i Valero
Jordi Martínez i Barriuso

Josep Vicedo i Brotons
Juanjo Garra i Lorenzo
Jorge Gonzalo i Iglesia
Josep Guàrdia i Rufie
Mercè Gàzquez i Pons

CORRECCIÓ:

Antònia Forrellad i Bracons

DISSENY GRÀFIC:

Josep Herrándiz i Ruso

REDACCIÓ I ADMINISTRACIÓ:

Centre Excursionista de Lleida
Paeria, 13, 1r. - Tel. 973/24 23 29 - Lleida

EDITA:

Centre Excursionista de Lleida. Paeria, 13, 1r.

DIPÒSIT LEGAL:

L-39-1958

IMPRIMEIX:

Impremta Mariana, Templers, 11 - Lleida

PORTADA:

FAGINA (Martes Foia).
Foto: Jorge Gonzalo Iglesia

Tirada d'aquest número: 900 exemplars.
Publicació sense cap finalitat lucrativa.
El CELL no està necessàriament d'acord amb els continguts
que s'expressen als articles, els quals reflecteixen
exclusivament l'opinió dels seus autors.
La reproducció total o parcial dels continguts d'aquesta
revista serà acceptada molt gustosament, sempre que es
faci esment del seu autor i origen.
Subscripció 6 números: 2.200 PTA.
Preu per número: 400 PTA.



Imprès en paper fabricat amb cel.lulosa blan-
quejada 100% sense clor.

MONOGRÀFIC _____ 2

Fauna i Flora
Jordi Gonzalo

APUNTS I COMUNICACIONS _____ 5

ACTIVITATS REALITZADES _____ 6

Bussejar a "El Hierro"

Quim Abadía, Magda Nadal i Kike Sales
Dues escalades als "Mallos Pequeños" (Riglos)
Jesús Cereza, Montse Espinal i Albert Cortés
Una clàssica al Cadí
Magda Sales

FET I DIT _____ 10

De Fredes a Sant Joan de Penyagolosa (Apèndix)
Núria Solé i Pep "El Valencià"
Ermita de Sant Pere de Queralt
Josep Ll. Gàzquez
Esquí de Muntanya i després de debutar, que...?
Josep Guardia
El Pimpoll i el Ramunt
Pau Salla

FENT HISTÒRIA _____ 14

Uns fets esdevinguts a la Cova Montaner
Lluís Pérez

PROGRAMES I CURSETS _____ 16

Editorial

Muntanyisme, ciència i literatura sempre han estat bons companys de viatge. No s'ha d'oblidar que en la fundació d'entitats, grups i clubs excursionistes no van comptar tant les motivacions esportives, com les de caràcter cultural o de recerca científica en l'àmbit de la botànica, la geografia, la història, etc.

Per altra banda, resulta difícil de trobar un escenari més suggerent per als mites i les llegendes que la muntanya. Aquesta, davant la ignorància o la impotència de la gent, ha estat abric de misteriosos personatges, mig reals, mig fabulats, de gestes heroiques o crims esgarrifosos.

Sortosament, aquests dies i els que vindran ens donaran la possibilitat de comprovar-ho. Acaba de sortir l'última novel·la del reconegut escriptor pallarès, Pep Coll, *El Pont de Mahoma*, itinerari al·lucinant per un món de fantasia en les entranyes de l'Aneto i que ha guanyat el premi Ramon Muntaner 1994, de literatura juvenil.

És força probable que aquest més de maig tingui lloc l'aparició d'una obra tant esperada, com és *L'excursionisme a Lleida*, consciència treball d'investigació històrica que tracta el període comprès entre la fundació de "l'Associació Excursionista Ilerdensa", el 1884, precedent del CELL,

fina a la Guerra Civil, i en el qual ha participat la sòcia del Centre, Carme Valverde.

També tenim a la vista la reimpressió de la *Guia del Montsec* del, mai prou valorat, Manel Cortés, l'home que coneix millor, i de bon tros, aquesta serralada entranyable.

Cal fer esment del *Catàleg espeleològic de la Noguera*, guardonat amb un accèssit del premi Norbert Font i Sagué. Amb aquesta obra, el Grup Espeleològic Lleidatà omple un buit que hi havia en el coneixement del món subterrani de les nostres terres. El Catàleg sortirà publicat a la revista d'aquest Grup, *La Grallera*.

Finalment, un equip de la SEAM, encapçalat per Joan Escuer, està treballant en la *Guia d'escalada de Sant Llorenç de Montgai i Camarasa*. Se'n preveu l'aparició cap a final d'any i esdevindrà la primera monografia completa de la zona.

Així, doncs, com podeu veure, enguany tindrem abundant, variada i valuosa obra escrita amb què poder submergir-nos en el món de la muntanya, en les seves diverses vessants i perspectives.

L'Equip de Redacció

Fauna i Flora

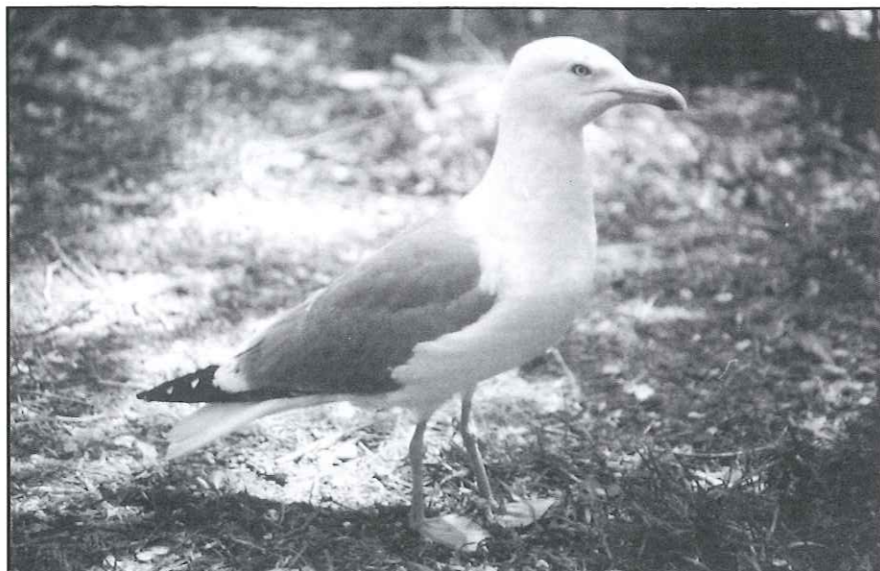
ELS esports i les activitats que fem en un centre excursionista tenen un denominador comú: l'àmbit en què els portem a terme. El nostre "camp de joc" és el més gran i meravellós que hagi existit: la natura. Des de l'escalador penjat a una paret, fins a l'espeleòleg dins les entranyes de la terra, els alpinistes, els bussejadors, tots ens trobem immersos en un escenari natural, del qual gaudim tant o, fins i tot, més que de la pròpia activitat que estem fent.

Això ens brinda una oportunitat excel·lent per aprofundir una mica més en el coneixement d'aquest món que ens envolta, arribar així a fruit-ne més i, alhora, ens ajudarà a comprendre'l i a respectar-lo, si s'escau, amb més intensitat.

La primera regla d'or per al bon naturalista és la capacitat d'observació. Hem d'aprendre a observar el que ens envolta. Posem un petit exemple: si ens fixem, d'una manera superficial, en les aus que comparteixen la ciutat amb nosaltres, sabrem distingir la cigonya gran i el pardal petit, fins i tot, descobrirem amb plaer que a la primavera arriben les orenetes; però si ens fixem més detingudament comencem a descobrir un món nou molt més ampli. Descobrirem que en els jardins de

la nostra ciutat viuen una sèrie de petits ocells, com pit-roigs, merles, mallerenges, pinsans; distingirem les orenetes cuablanques, que fan el niu als ràfecs de les cases a la primavera, de les orenetes i dels falciots negres; podrem observar en els rius i en les zones humides com pesquen els bernats pescaires i els martinets blancs, fin i tot, a les nits tranquil·les de l'estiu, apreciarem el cant nítid del xot (petita rapaç nocturna que passa l'època estival a l'àrea mediterrània).

Quan ens trobem en un medi menys modificat per l'home, la quantitat i la diversitat d'animals i plantes que podem trobar és molt més gran. Per començar la nostra petita labor investigadora, hem de



GAVIÀ ARGENTAT (Larus Argentatus)

tenir clar on som. Aquesta norma tan simple, que pot arribar a semblar una bajanada, és de gran utilitat. Si a qualsevol lloc poguéssim trobar "de tot", la identificació de les diferents espècies animals i vegetals fóra molt més complicada. Però això no és així. A cada hàbitat trobem unes espècies pròpies i característiques. Si a plena prada alpina ens trobem amb un animal pelut, del tamany d'un gos mitjà, que ens mira des d'una roca, no cal pensar que es tracti d'una llúdriga que busca l'esmorzar, sinó que és molt normal que sigui una marmota.

Recordo que, en una sortida que vam fer l'estiu passat al Pirineu, vam fer bivac als llacs de

Corones i vam veure passar, fugaçment, un animal pelut, petit i de color marró que corria entre les roques. Certament, la visió va ser fugaç i no vam tenir temps per a identificar-lo; primer vam catalogar-lo com un esquirol però, reflexionem un moment què hi feia un esquirol a més de 2500 metres d'altitud, sense cap arbre, si el seu hàbitat natural són els boscos de coníferes?, llavors, què podia ser?, la veritat és que no hi ha gaires opcions. Pel seu tamany, bastant més gran que una rata i molt més petit que una marmota, i pel lloc on érem, només podíem pensar que aquest "animal" era un ermíni petit mamífer de la família dels mustèlids que viu al Pirineu, prefereix les zones aclarides a les boscoses i es pot trobar a altituds elevades.

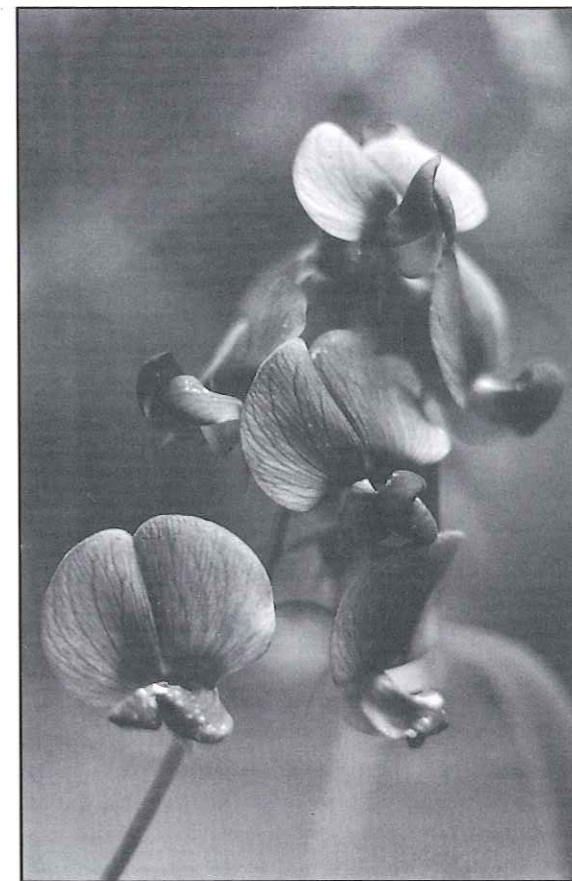
Passa el mateix si ens referim a espècies marines o a animals que viuen en les grutes. La península ibèrica és l'àrea amb més varietat d'espècies de rates-pinyades de tot Europa; no totes viuen en grutes o en coves com a priori es podria creure. N'hi ha molts que viuen en boscos i en zones arbrades, uns es refugien en els arbres (com els nòcturns) mentre que altres reposen en les coves (com els rinolòfids).

Les espècies vegetals també es troben condicionades per una sèrie de factors com és ara el clima, l'altitud, la disponibilitat d'aigua o el tipus de sòl. En són un exemple, les variacions progressives que presenta la capa vegetal d'una muntanya així que es va agafant altura.

Així, doncs, hem vist que totes les espècies animals i vegetals estan íntimament lligades a un context natural, al qual denominarem "hàbitat", arribant a establir-se un equilibri entre uns i altres que és allò que coneixem com a ecosistema. Coneixent els eco-sistemes, com el d'un cos de coníferes o el d'un riu, sabrem quines espècies animals i vegetals hi trobarem; cosa que ens ajudarà molt a l'hora de la identificació i la classificació dels exemplars amb què ens trobem.

Així que ja estem a punt per donar una nova orientació a la sortida que farem. Sabem quin ecosistema visitarem i ens hem proveït d'unes bones guies de camp element imprescindible en aquestes activitats d'aus, mamífers, plantes i insectes, sense oblidar, per descomptat, les de rèptils, amfibis i la resta d'artròpodes.

Potser aquí val la pena fer un petit incís per apuntar quatre idees sobre les guies de camp. Com ja he dit, són una eina valuosíssima per al reconeixement de les diferents espècies animals i vegetals. Al mercat n'hi ha una oferta molt àmplia, tot i que varia la profunditat amb què



LLEGUMINOSA (Lathyrus SP.)

tracten als diversos temes. Normalment es dediquen a un tipus concret de vegetals o d'animals (p. ex. : arbres, plantes, insectes, aus, etc.), se solen centrar en una determinada zona geogràfica (Catalunya, Espanya, etc.). Les guies ofereixen, d'entrada, unes nocions generals de cada espècie, en la qual se citen les característiques externes, l'hàbitat i, en els cas dels animals, època de cria, alimentació, veu, etc., tot això acompanyat amb fotografies o



Unipreus

*...Amics de l'esport
...Amics de l'aventura*

VIRGILI PARDO

GESTOR ADMINISTRATIU - GRADUAT SOCIAL

ASSESSORIA FISCAL

Av. Francesc Macià, 31, 2n. - 2a.

Telèfon 973/23 62 07

Fax 973/24 20 17

25007 LLEIDA

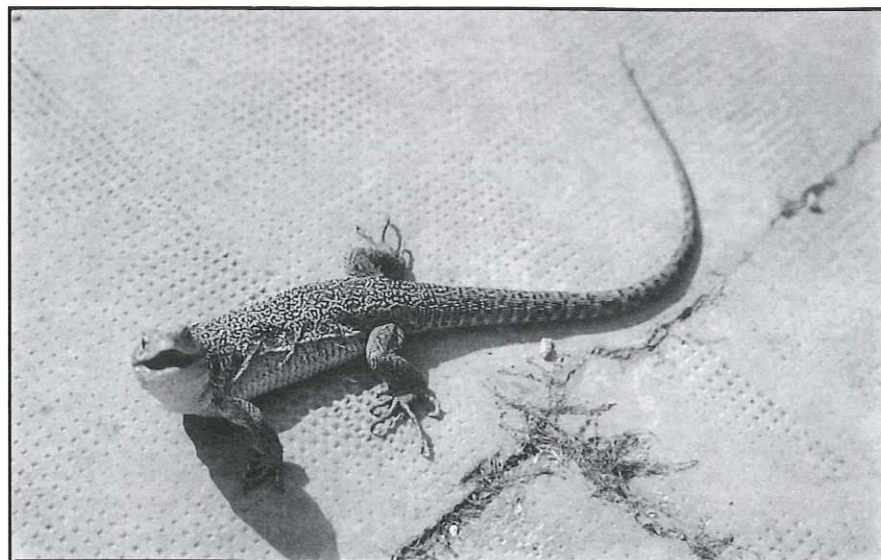
dibuixos (hi ha guies en que tot són dibuixos i n'hi ha d'altres en què tot són fotografies).

Evidentment, les plantes són els éssers que es poden investigar més fàcilment perquè presenten un gran avantatge: no es mouen. El seu estudi i reconeixement dependrà senzillament d'un estudi morfològic en el qual veurem la forma i el tamany de tota la planta, la disposició, la forma, el tipus i color de les fulles i de les flors.

Per a la identificació dels animals, el primer que cal fer, naturalment, és veure'n la forma i el tamany. Haurem d'aprendre a diferenciar les grans rapaces per la silueta retallada contra el cel. Es pot establir un "patró" mental amb el qual comparar l'animal que estem observant; per exemple, un colom, en el cas de les aus i així podrem tenir una idea de: més gran, més gras o més estilitzat que.

Després ens fixarem en el color. Haurem de tenir en compte que alguns animals canvien de color segons l'etació de l'any, tal com passa amb moltes anàtides. És molt interessant tenir present certes característiques pròpies dels pelatges o plomatges d'algunes espècies que ens permetrà de reconèixer-les encara que només sigui una visió fugaça. Aquest pot ser el cas del disseny de l'escut anal en un cèrvid del qual només hàgim vist el terç posterior en fugir davant nostre.

Finalment, i tan important com les característiques externes



LLANGARDAIX OCEL.LAT (Lacerta Lepida)

dels diferents animals, n'observarem el comportament: com es mouen, volen, neden, corren o s'arrossegueuen, si pugen a un arbre o fugen fent grans salts, si neden sols o en un grup. No cal dir que és molt útil conèixer-ne els costums estacionals: si hiverna; si a l'hivern el trobarem buscant zones més càlides que les del nord d'Europa, p. ex.: Les grues; o si a l'estiu busca zones on hi ha més insectes per alimentar les seves cries, p. ex.: les orenetes.

Tant el coneixement de les espècies vegetals i animals, com el dels diferents ecosistemes en què fem les nostres activitats, ens portarà a entendre una mica més aquest planeta fràgil i delicat al qual devem tantes coses i al qual tractem tan injustament; on totes les criatures, grans i petites, hau-

rem d'aprendre a conviure i a respectar-nos.

Text i fotos: **Jorge Gonzalo**

BIBLIOGRAFIA

—DURRELL, G.; DURRELL, L. (1993), Guía del naturalista. Ed. Blume.
 —PETERSON, R. ; MOUNTFORT, G. ; HOLLOWAY, P.A.D. (1987): Guía de campo de las Aves de España y de Europa. Ed. Omega.
 —MUNTANER, J. ; FERRER, X. ; MARTINEZ, A. (1984) : Atlas dels ocells nidificants de Catalunya i Andorra. Ed. Ketres.
 —CORBET, G. ; OVENDEN, D. (1982): Manual de los mamíferos de España y de Europa. Ed. Omega.
 —SEIDEL, D. ; EISENREICH, W. (1987): Guía de campo de las plantas de Europa. Ed. Omega.
 —ZAHRADNIK, J. ; SEVERA, F. (1981): Guía básica de los insectos de Europa. Ed. Omega.

Presentació del llibre "El pont de Mahoma", de Pep Coll

El dia 7 de maig, es va presentar del nou llibre de Pep Coll, guardonat amb el premi Ramon Muntaner 1994, de literatura juvenil, al lloc que li dona el nom: el Pont de Mahoma.

Josep Maria Sala, ex-president del CEC va fer la presentació.

Segur que qui hagi tingut la sort d'aver llegit el llibre, quan passi per la gelera de l'Aneto, farà una travessa completament diferent i original.

Us hi esperem.

Els qui estiguin interessats en saber el potencial aeròbic i la seva capacitat d'esforç poden realitzar una revisió a la Casa de l'Esport. Cal estar federat i demanar hora al 24 25 00.

VENC parapent (ideal per a muntanya o iniciació; té 60 vols) o el **CANVIO** per equip complet d'esquí de muntanya. Demaneu per Jesús, telèfon 235483.

Curses de muntanya

XV Campionat del Canigó

Aquesta edició del campionat del Canigó va batre el rècord de participació amb 350 persones inscrites.

Era el dia 7 d'agost i l'hora de començar eren les 7:30 hores del matí. El punt de sortida era Vernet les Bains (altitud 650 m), el recorregut continuava pel poble de Castell, pel Col de Jou, km 5 (1100 m d'altitud), per Marialles, Km 10, per la cabana d'Aragó i finalment la pujada a la Chimenella cap al cim situat a 2785 m, i al Km 15 del recorregut.

La baixada era pel pic de Joffre, les Cortalets, al km 20, pel refugi de Balatg (a una altitud de 1600 m) per la Citerne, Km 26 i l'arribada a Vernet les Bains, amb la qual cosa es completava un recorregut de 30 Km.

El guanyador va ser el rus Leònid Tikhonov, que va establir un nou rècord de la prova, amb un temps de 2 hores, 57 minuts i 29 segons; la primera dona classificada va ser la russa Tatiana Maslova que marcà un temps de 4 hores 1 minut i 45 segons; i aquest cronista, que classificat al lloc 186, marcà un temps de 5 hores, 2 minuts i 34 segons.

Eduard Albesa

Nota a l'equip de Redacció:

Com a soci del Centre Excursionista de Lleida, us comunico que, des de l'any 1993, a Lleida ciutat hi ha el Club de Parapent VOLAGER. Per a qualsevol informació o dubte que tingeu sobre el món del "parapent" ens ho feu saber i nosaltres, sense cap problema, us ho resoldrem.

Tambe, com a nota informativa, la majoria dels socis ens dediquem a la competició i un pilot del club té el rècord de distància dels Pirineus (145 km Àger-Camprodon i un rècord de velocitat en un triangle de 50 km) un altre pilot és a l'equip nacional i sempre anem a totes les proves siguin autonòmiques o nacionals i algunes proves del mundial.

L'adreça del club és:

CLUB PARAPENT VOLAGER
 Avgda. de les Garrigues 120, 1er, B
 25001 Lleida
 Tel: (973) 20 67 20 (nits).

Cal demanar per Agustí Falcón, secretari del club o per a mi mateix:
Jesús Manel Tomàs Lòpez
 Ramon Llull 25, 5è 2a.
 25008 Lleida
 Tel: (973) 23 54 83
 Soci del CELL núm.1913

- * Habitatges
- * Despatxos
- * Locals comercials
- * Places de garatge



PROJECTES I CONSTRUCCIONS, S.A. IMMOBILIÀRIA

Av. Blondel, 7, 1r. 2a. - Tel. 26 22 77

FACILITATS DE PAGAMENT

Tot s'ha construït a fi que vostè obtingui la millor inversió. Pot consultar-nos sense cap compromís.

Bussejar a "El Hierro"

QUAN l'any 1995 ja havia dins la Terra Ferma (0.00 hores a la península), no saltres encara disposàvem d'una hora per acabar de sopar a la terrassa del nostre apartament (a dins teníem massa calor) i preparar l'equip d'immersió per rebre l'any nou submergits dins de l'aigua de l'Atlàntic, concretament, al port de la Restinga, petit nucli mariner situat al sud de l'illa canària de El Hierro.

És ben cert que sota l'aigua es perd la noció del temps, però això de submergir-se a l'aigua un any i sortir-ne l'any següent és una experiència única. A l'hora exacta del canvi d'any, l'Ignasi, el nostre mestre de cerimònia, es va encarregar de produir dotze raigs de llum intermitents amb la seva llanterna submarina. Posteriorment, es van succeir les felicitacions i abraçades sota l'aigua. Les nostres bombolles d'aire anaven emetent un misatge de bons desitjos mentre pujaven cap a la superfície.

Ens trobàvem a l'illa de El Hierro, la més petita, occidental i meridional de les illes Canàries. Més enllà, només resta l'Atlàntic en la seva immensitat. El paisatge de l'illa està marcat clarament pel vulcanisme propi de les illes Canàries, conseqüència de la petrificació de la lava. Això fa que trobem un paisatge molt escarpat (només hi ha una platja, amb sorra vermella, a tota l'illa) i molt elevat. El seu punt més alt era el pic de Malpaso, situat a 1520 m sobre el nivell de l'Atlàntic. S'ha d'anar amb compte amb el nostre nivell de nitrogen residual a l'organisme, ja que és perillós estar en un mateix dia a

25 m sota l'aigua i a 1000 m sobre el nivell del mar.

L'illa és un continent en miniatura que ofereix múltiples varietats climatològiques i paisatgístiques. Podem practicar tot tipus d'activitats a l'aire lliure: senderisme (entre els boscos de laurisilva i pi canari), escalada, mountain-bike, 4 X 4, vol lliure i fins i tot espeleologia (en cavitats de lava de desenvolupament horitzontal en la seva majoria).

No hi ha turisme organitzat. No trobarem cap "guagua" de turistes, ni hotels (només hi ha dos hotels en tota l'illa i un d'ells és precisament el més petit del món, amb quatre habitacions i prou, però situat a la vora d'un penya-segat on les ones trenquen amb espectacularitat).

Es fa estrany trobar un aeroport en aquella illa, cal tenir en compte que la carn fresca, patates i l'enciam son articles considerats de luxe.

La població és escassa (només hi ha 6000 habitants) i es

parla un castellà amb accent sudamericà.

Pel que fa al mar, objecte preferent de la nostra visita, cal dir que oferiria unes condicions òptimes per a la pràctica de l'escafandrisme: visibilitat de més de 40 m, temperatura de l'aigua entre 19 i 24° C. A més, cal afegir que vàrem bussejar aquells cinc dies a la zona sud de l'illa (al Mar de les Calmes) on la superfície de l'aigua sembla un llac. En canvi a la part nord i est de l'illa bufen el vents alisis, que aixequen grans ones i moltes vegades cal fer servir cordes per baixar en grup sota l'aigua i evitar que ningú no es perdi durant el descens. Aquesta part només és apta per a bussejadors experts.

Tampoc podem oblidar que som a l'Atlàntic, on la marea puja i baixa dues vegades al dia. Quan la marea és baixa i arribes al port has de practicar l'escalada per pujar de la barca al moll.

El fons submarí, òbviament, és format per roques i sorra d'origen volcànic. La sorra pot



presentar diversos colors (gris, vermell, etc.). Una gran part d'aquestes roques és recoberta d'algues. Ens trobem, sens dubte, amb el fons submarí més preservat de l'acció de l'home a totes les Illes Canàries.

Podem contemplar espècies de peixos pròpies dels tròpics com és ara el peix trompeta, el gall blau, la "vieja", etc. També és freqüent l'abade, molt similar al nero encara que té el cos una mica més allargat. Tanmateix, hi ha moltes morenes, sovint acompanyades d'un crustaci que treu de les seves dents la resta d'aliment en descomposició. Aquest crustaci es denomina "lady escarlata" i actua com una veritable estació de neteja.

A les immersions nocturnes és freqüent trobar-se amb el peix globus (tamboril espinoso) que s'infla d'aigua quan se sent amenaçat. A la nit també podem veure sèpies intentant camuflar-se a la sorra del fons. Un noi del nostre grup va estar a punt de tocar una "tembladera", però en "Cafe", el nostre guia, va evitar la catàstrofe d'una descarrega elèctrica. En lloc d'una enrampada va rebre un cop de llanterna al cap.

Una immersió molt espectacular consistia a bussejar al "bajón" de La Restinga. Aquest enorme rocam constitueix un mirador excepcional per la gran

quantitat de peixos que hi passen: barracudes, "medregales", "chopes", etc. Per sota nostre, una paret quasi vertical baixava fins a 150 m de fondària.

El "chucho" (pastinaca) és molt freqüent de trobar-lo, mig enterrat, en llocs sorrencs. Quan fuig sembla que llisca per sobre de la sorra del fons. Alguns d'aquests éssers tenen dimensions realment grandioses i poden pesar molt més de 100 kg.

L'altra immersió clàssica era la de gabarra (petita barca que es va utilitzar per portar els blocs de pedra per construir l'escullera del port de La Restinga). Molt a prop hi ha una cova molt petita, de només un metre i mig d'altura que està plena de llagostes de més d'un pam. Hi ha qui diu que es tracta d'un santuari de llagostes.

També recordem la immersió del darrer dia de l'any, quan el "Cafe" es va despendre del seu escafandre autònom (botella, armilla i regulador) i va pujar sense res a la superfície en escapada lliure. Ens vam quedar tots sobtats, perquè no en saviem res. El "Cafe" només ens va advertir que ens reservava una sorpresa. A poc a poc tots vam anar fent el mateix que el Cafe. Els nostres aqips van quedar abandonats sobre la sorra del fons, a uns sis metres de fondària.

A l'exterior hi havia molt corrent i molta escuma. A la paret

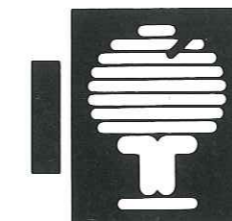
de roca hi havia l'entrada a una gran cova. Vam entrar deixant-nos emportar pel fort corrent, lliscant sobre les roques de l'entrada. Mai fins llavors havíem entrat en una cova a una velocitat tan vertiginosa només ens preocupàvem per no topar amb les roques. Un cop dins, vam esclatar en crits d'eufòria fins llavors continguda. L'adrenalina ens invadia el cos.

I no tenim espai per comentar totes les immersions. Cada una tenia alguna cosa d'especial: una immersió amb fort corrent al "bajón" de la Restinga, la immersió a un camp extens d'anguiles jardineres la immersió a la cova de l'alemany, etc.

Volem finalitzar aquest article agraint molt sincerament l'hospitalitat del nostre amic Carlos Borbonés i la seva dona Charo, amb els quals vam passar uns dies irrepetibles a Tenerife, visitant pràcticament tota l'illa, repassant la gastronomia típica, recorrent botigues... L'únic que va intentar fer-nos la vida impossible va ser el seu fill de dos anys, Carlitos. Quin marrec més entremaliat!

Malgrat tot, pensem tornar a visitar-los, encara que només sigui per venjar-nos d'en Carlitos.

**Quim Abadia
Magda Nadal
Kike Sales**



CAIXA DE TERRASSA

Persones. Servei. Qualitat.

Dues escalades als «Mallos Pequeños» (Riglos)

A Riglos, no tot són grans parets i vies amb precipicis esfereïdors, sinó que també hi ha zones menys conegudes, i no per això menys interessants, on podrem escalar amb tota tranquil·litat itineraris de menor dificultat i longitud que als Mallos més famosos. Hi ha una multitud de «Mallos» petits; entre els possibles itineraris, n'he escollit dos que, per la seva bellesa, qualitat de la roca i equipament, són mereixedors d'un «règim de visites» més elevat del que tenen actualment. Aquests dos itineraris són: la via «normal» a l'Aguja Roja, i la via «Clàssica Oest» al Mallo Cored.

Accés

Per anar als «Mallos petits», cal agafar la pista que, en estat de conservació acceptable, neix abans d'arribar al poble, uns 50 metres després del monument a «Rabadà i Navarro» i a la dreta en direcció al poble. Els primers 50 metres de la pista tenen un guardarail ben visible des de la carretera.

Després de seguir la pista durant uns 2 quilòmetres arribem a un dipòsit d'aigua on deixem el vehicle, ja que a partir d'aquest punt una cadena impedeix el pas. A peu, seguirem la pista 7 minuts fins que a la vertical dels «Mallos», una fita a la pista ens marca el corriol que seguirem fins a la via elegida, uns 8 minuts fins al Mallo Cored, o uns 12 fins a l'Aguja Roja.

Aguja Roja

La via comença, exactament, al coll entre aquest «Mallo» i el Mallo «Gómez-Laguna». Hi accedirem des de la base de l'Aguja Roja pujant cap a l'esquerra, per una canal fins al peu de via, un lloc molt característic.

L1: Des del collet ens enfilem per la dreta, per una placa-xemeneia fins a fer reunió a sobre de l'enorme bloc empotrat (20 m, 4c, 4 parabolts).

L2: Des del bloc continuem amunt i amb tendència cap a l'esquerra, fins a superar un desplomet vermell. La reunió queda a la dreta (30 m, 5b, 5 parabolts).

L3: Pugem recte amunt i ens fem en una mena de dièdre-xemeneia molt llarg que seguim fins que s'acaba en un collet amb un gendarme característic (40 m, 5b, 6 parabolts).

L4: pugem per unes plaques fàcils, superant algun desplomet fins al cim (35 m, 4a, 2 parabolts).

Fitxa tècnica:

Longitud: 125 metres

Dificultat: 5b màxim

Equipament: Parabolts 12 mm (plaquetes blanques).

Totes les reunions rapelables (parabolts 14 mm)

Material: 7 exprés+reunions

Descens: 3 ràpels per la mateixa via

Horari: 2 hores, cordada de 3 persones

Observacions: Roca molt bona. Orientació nord-est.

Mallo Cored

La via «Oest Clàssica» va per la cara sud, entre una fissura evident i un sostre vermell equipat amb burins d'expansió, antics. Per localitzar el començament ens

situarem al peu del «Mallo», on hi ha unes balmes-coves evidents i pujarem pel peu de la cara sud (esquerra) durant uns 60 metres fins a veure els parabolts amb plaqueta blanca del primer llarg.

L1: Comencem superant un tram vertical i llis (6 metres) i després ens fem dins una xemeneia ampla i més fàcil fins a la reunió (30 m, 5b, 6 parabolts).

L2: Sortim de la reunió per un tram delicat i després continuem per la xemeneia fins a una reunió mig penjada, travessant un esbarzer punxent (20 m, 5a, 3 parabolts).

L3: Continuem per la xemeneia que s'estreny i ens obliga a treure el cos a fora. Després sortim a la dreta per una placa i arribem a l'ampla reunió (30 m, 5b, 5 parabolts).

L4: Sortim per la dreta i, de seguida, ens fem a l'aresta que porta cap al cim (30 m, 4c, 2 parabolts).

L5: Continuem recte fins al cim, superant algun desplomet (30 m, 4b, 2 parabolts).

Fitxa tècnica:

Longitud: 140 metres

Dificultat: 5b màxim

Equipament: Parabolts de 10 mm (plaquetes blanques)

Material: 7 exprés+reunions

Descens: 3 ràpels per la mateixa via

Horari: 2 hores, cordada de 3 persones

Observacions: Bona roca, una mica herbosa al 1er llarg.

Descripció d'aquestes escalades per Jesús Cereza, Montse Espinal i Albert Cortés, l'octubre de 1994

Una clàssica al Cadí

COM cada divendres, no acabem mai de decidir on anirem; que si a pistes, que si a fer esquí de muntanya...

Finalment uns quants fem el pensament d'anar a Estana, un petit poble situat al peu del Cadí, a pujar la canal de l'Ordiguier.

En arribar al poble preguntem com estan les canals i ens diuen que amb poca neu; es veu que en aquest costat del Pirineu quasi no ha nevat. De totes maneres, ens posem el despertador a les 5 del matí, com els bons; però quan toca, toca debades perquè no ens despertem fins a les 6 i, després de posar les coses ordenadament a la motxilla, comencem a pujar.

Un nou company, que va més de pressa que nosaltres, i sense motxilla per la senzilla raó que té quatre potes, s'afegeix al grup; però tot just entrem a la canal i ens ha de deixar perquè no porta l'arnès i no pot enfilarse pel primer ressalt de roca que marca un IV. Com que hi ha poca neu en aquest punt ens va de primera fer un AO. Continuem canal amunt i... sorpresa! un altre ressalt de roca més llarg d'allò que és normal; aquí el Xavi i el Jordi estrenen les seves respectives àncores de neu i fins i tot se'n pot comprovar l'eficàcia.

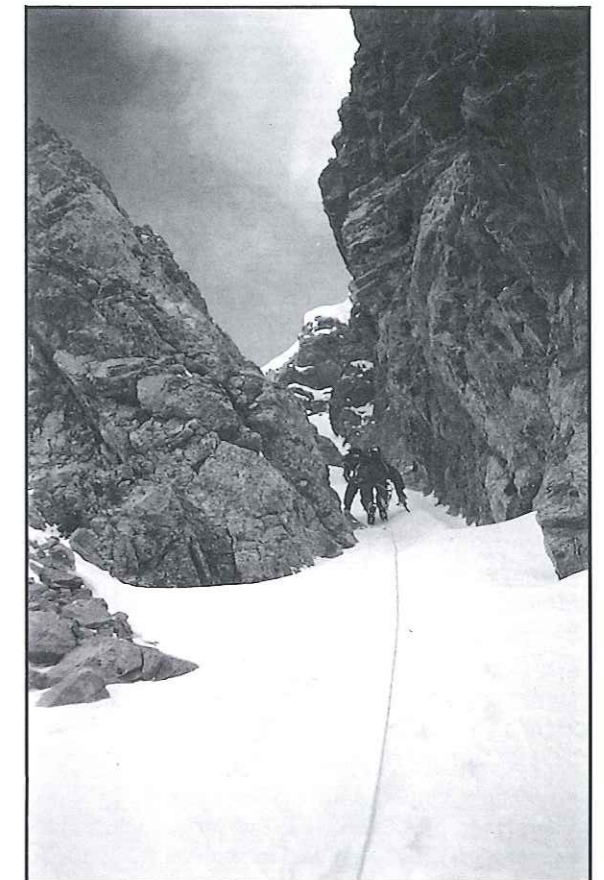
Pugem uns metres més i ja som a mitja canal. És el moment de decidir si sortim per la dreta o per

l'esquerra de la canal. Jo recordava que l'altre cop que hi havia estat vam tirar per l'esquerra, a tots ens va semblar bé triar aquesta alternativa.

Després d'uns trams de 40°, ens trobem amb un altre ressalt de roca sense cap mena de complicació, és aquí on té els trams més drets 50°-60°. Amb un tres i no res ja som dalt del cim, fem les respectives fotografies i canal del Cristall avall; a la baixada trobem algun pas amb glaç que ens fa tornar a posar els grampons.

Ja som al prat del Cadí, fem l'última ullada a aquesta gran serra plena de parets i canals per pujar i baixar. El camí pel bosc que ve ara ens permet de continuar amb la juguesca que havíem fet quan pujàvem: es tractava d'arrossegar el cul camí avall, com més vegades millor, ja que estava tot glaçat. Com es podia esperar, arribàvem al poble que ja era de nit. No hi podem fer més, si no se'ns fa fosc, no estem contents.

Val a dir que si mai aneu a Estana, no us oblideu de passar per



cal Basté, allí us explicaran com estan les canals, podreu veure ressenyes, menjar bé, dormir a la pallera i, fins i tot, fer petar la xerrada amb tots els de la casa.

Hi érem: Joan Roca, Xavi d'Aitona, Jordi Jové, Joan Seire i jo mateixa, Magda Sales.

22 de gener de 1995



moda infantil

Tel. 236711

Magdalena 37 25007 LLEIDA

De Fredes a Sant Joan de Penyagolosa (Apèndix)

Bibliografia:

Josep Sole i Carnicer. "Rutes Valencianes" (1r volum i segon volum). Edicions tres i quatre. València. 1982.

-Tomàs Escuder i Palau. "Paratges del País Valencià". Col·lecció Llibres de Moxilla, n°12. Publicacions de l'Abadia de Montserrat. Barcelona. 1980.

-Ricardo Muñoz Badia. "El Maestrazgo, l'Alcalatén, Benifassar y otras comarcas. Rutas de montaña y costumbres". Almassora. 1985.

-Juan Simo Castillo. "El Maestrazgo para andar y ver". Vinaròs. 1986.

-Camil Jose i Francesc Beato. "Serra del Turmell. Un País Valencià sovint oblidat". Revista Muntanya. Agost 89

-Francesc Olivé i Francesc Beato. "Del riu Cèrvol al Tastavins, amb la rogativa de Vallibona". Revista Muntanya. Juny 92.

-Institut Turístic Valencià. "Aventura Valenciana" i "Geografía Valenciana". Conselleria d'Indústria, Comerç i Turisme de la Generalitat Valenciana. València. 1989.

-Diputació de Castelló. "Topogua del GR7. Fredes-Sant Joan de Penyagolosa"

Cartografia

-Cartografia turística (carreteres i pistes forestals transitables): "Mapa Turístico de la Comunidad Valenciana". Escala 1:300.000 Editat per l'Institut Turístic Valencià.

-Mapes topogràfics: Fulls números 520, 521, 545, 569, 570, y 592 del Instituto Geográfico y Castral, o les concordants del "Servicio Geográfico del Ejército".

Núria Solé i Pep "el valencià"

Relació de llocs per menjar i dormir

-Patronat Municipal de Turisme del Maestrazgo. Tel: (964) 35 98 83

Vistabella

Tel. Ajuntament; (964) 389007
Tel. Bar; (964) 389085

Tel. Fonda (964) 389053
(Sant Joan de Penyagolosa)

Cases particulars:

Eliseta (correus) Tel:(964) 389034
Consuelo Tel:(964)389071
Carme Sanjuan Tel:(964)389171

Benassal

Ajuntament Tel:(964)431026
Hostal "la Piqueta" Tel:(964)431048

Morella

Oficina de Turisme: Tel:(964)173032

Cases particulars:

Sra. Ramona Tel: (964) 160786
Montserrat Adell Tel: (964) 160261
M^a. Angels Tel: (964) 160362
(964) 173190

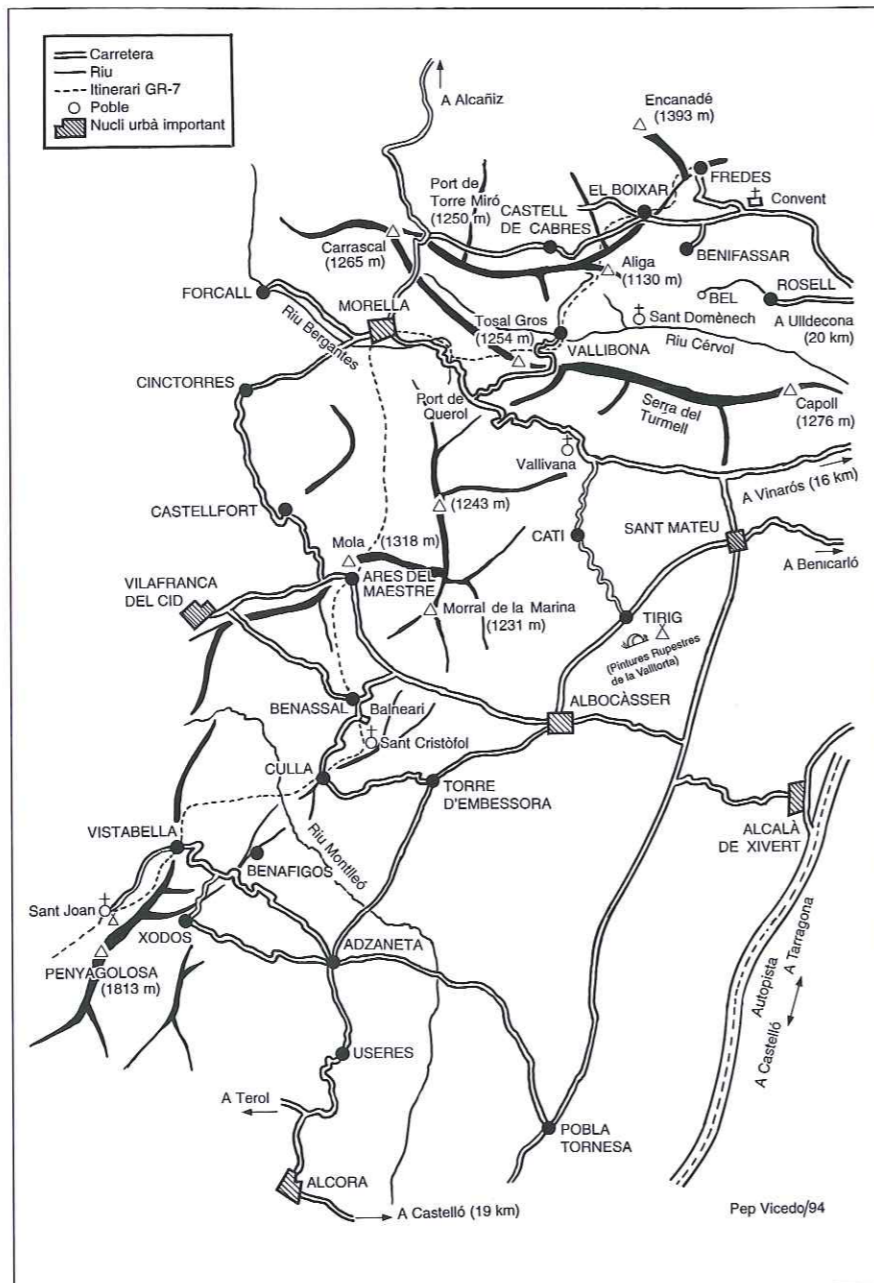
Vallibona

Ajuntament Tel: (964) 181236

Tirig

Camping Mupal. Tel: (964) 181236
Tel. (964) 418678

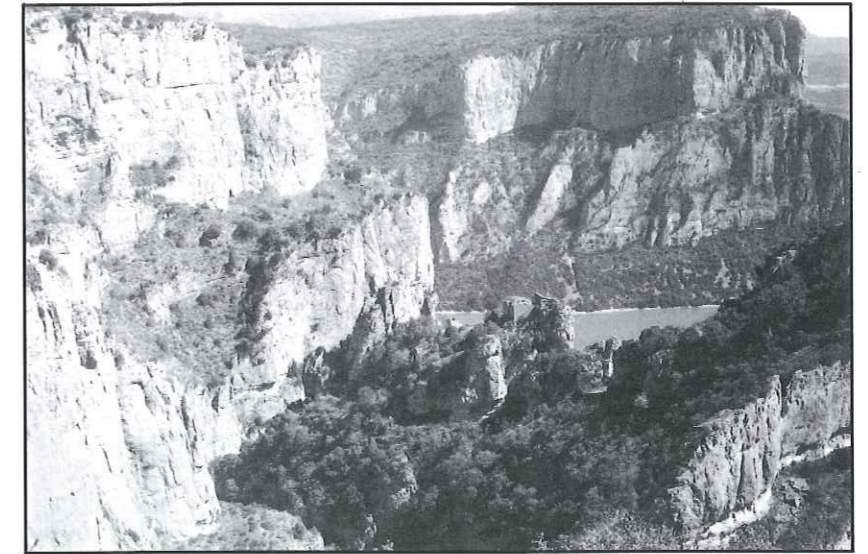
Hi ha acampada regulada a l'ermita de Sant Joan de Penyagolosa



Ermita de Sant Pere de Queralt

COM a darrera sortida del Curs d'Orientació a Muntanya, dut a terme el passat mes de març, s'organitzà una pràctica consistent en la localització i descoberta de l'accés de l'ermita de Sant Pere de Queralt amb el coneixement únicament de les coordenades del seu emplaçament; el desconeixement de la seva situació i la suposada dificultat d'accés foren els motius principals d'aquesta tria.

L'ermita es troba situada en els darrers contraforts del barranc de Sant Pere, al nord de Santa Linya, per accedir-hi cal prendre la pista de Sant Urbà i, un cop creuat el barranc de Sant Pere, arribats a la collada trencar cap a la dreta tot just passats uns coberts, la pista segueix per la carena fins un altre trencall on deixarem els vehicles per continuar per la dreta fins arribar al cingle, on es perd el camí. Un sender poc marcat ens mena tot seguint la carena fins les envistes del fons del barranc, en el marge contrari del qual es pot endevinar, enlairada sobre un conjunt d'agulles, l'ermita de Sant Pere. Un grau força enboscats, situat al bell mig de la segona collada a comptar des de la fi de la pista, permet davallar al peu del cingle, per on passa un sender que porta al primer esperó situat a llevant, una fita assenyala l'inici del descens vers el llit del barranc tot cercant l'itinerari menys dolent. Per



Vista general del Barranc de Sant Pere, al cim dels espadats es basteix l'ermita.

l'altra vessant del barranc se segueix un corriol mig perdut que du directament al pla anterior a l'ermita, des d'on vorejant el rocam pel nord s'arriba a l'únic accés possible a Sant Pere de Queralt, en el cim de l'espadat i abocada cap al pantà de Camarasa.

L'ermita, del segle XI o XII és el darrer vestigi de l'antic poblament de Queralt, als voltants del qual es bastia el castell del mateix nom, totalment desaparegut en l'actualitat. Tot i la poca vistositat de la construcció, d'estil llombard formada per una sola nau coberta amb volta de canó i sense cap mena d'ornamentació exterior, el seu emplaçament i la visió dels cingles

propers, sense oblidar que constitueix un magnífic observatori natural d'aus rapinyaires essencialment corbs i voltors, mereix una visita dels poc al·lèrgics a les argelagues.

Horaris

Des dels vehicles fins el grau: 20 minuts.

Des del grau fins l'ermita: 40 minuts.

Retorn pel, mateix camí.

Bibliografia: La Catalunya Romànica, Vol. XVII-La Noguera. Ed. Enciclopèdia Catalana.

Josep Ll. Gazquez



Banc Sabadell

Esquí de muntanya i després de debutar, què...?

UNA vegada has descobert que pots sobreviure a una o varies sortides de "debutants" del Centre Excursionista de Lleida et fas la següent qüestió: Què fer?

Opció A: Anar a les curses de la Copa Catalana d'Esquí de Muntanya.

Opció B: Anar a les sortides de la Lliga de Ponent.

Opció C: No fer ni l'un ni l'altre, sinó una mica de tot.

L'opció A d'anar a les curses té forts defensors al Centre Excursionista de Lleida, doncs et permet seguir un itinerari ben traçat, amb uns controls de seguretat i un equip escombra que et recollirà si tens algun problema. A més la presència, gairebé segura, dels Bombers de la Generalitat et reconfortarà davant un possible accident.

El gran nombre de participants i l'espectacle de la sortida és inoblidable, així com la contemplació de la destresa dels campions; la qual cosa és per cert difícil de contemplar, doncs aviat els veuràs desaparèixer muntanya amunt. Per altre costat les curses et permetran ser el darrer a totes les classificacions i aprendre bones dosis d'humilitat a la vida. Bromes

a part, les curses són una bona escola d'esquí de muntanya.

L'opció B diu que s'ha d'anar a les sortides de la Lliga Catalana de Ponent. A diferència de les curses no hi ha itinerari traçat, ni controls, ni equip escombra, ni helicòpter. Pot haver més o menys dificultats segons l'objectiu, l'estat de la neu, el temps, etc. Si el vocal de sortida és més arrauxat, com l'Agustí, per exemple; segurament, elegirà la pala més dreta, i més ombrívola, és a dir, la més gelada, per dificultar l'ascensió, doncs, això, diu que fortaleix l'esperit muntanyenc i l'emoció —suposem—. El descens probablement serà el més costerut amb bones muralles de roques per augmentar l'emoció. He de dir que també pots trobar d'altres vocals menys agosarats, però la tendència és al predomini dels vocals "agustinians".

L'esperit dominant de la sortida és la camaraderia i el passar-ho bé —excepte sustos—, fer un esmorzar al cim si s'arriba i riure molt —tot i que sempre hi ha algú que plora. També a totes les sortides hi ha subgrups: la majoria i les minories; tot i que les minories poden ésser d'un sol esquiador com en Paulí que després de desaparèixer tot sol a la vora del cim, doni varies voltes per la

muntanya i aparegui inesperadament pel lloc més imprevisible. Qüestions de fortaleixement espiritual suposem també. Aquesta seria la variant del "paulisme" bastant extesa al Centre Excursionista.

La tercera opció consisteix en fer una mica de tot. És l'opció majoritària a la secció d'esquí de muntanya: significa anar a les curses més emblemàtiques, p.e. Certascan, Mulleres, etc., i combinar això amb les sortides més boniques i divertides de la Lliga de Ponent. Els organitzadors i els participants a cada sortida i cursa determinen l'esperit de la mateixa, així que a poc a poc s'ha d'anar triant. Segons el meu parer de post-debutant hi ha tan curses com sortides meravelloses i inoblidables. El que ha de fer un post-debutant conscienciat és provar-ho tot durant un hivern i una primavera, fer-se una idea i seleccionar el que més li hagi agradat per repetir la temporada següent.

Postdata: aquest estiu o la propera tardor, haurem de dir què sent un post-debutant —si sobreviu... de l'esquí de muntanya amb el Centre Excursionista de Lleida.

**Un post-debutant
conscienciat**

LADA NIVA 4 x 4

el cap de
la cordada

TRACCIÓ A LES 4 RODES.
MOTOR DE 1.600 C.C.
SUSPENSIO INDEPENDENT A LES 4 RODES.
BLOQUEIG DELS 2 DIFERENCIALS: NO PATINA MAI.

DISTRIBUIDOR: AUTOMOBILS MIRADA - Alcalde Rovira Roure, 38 - T. 235252 - LLEIDA



El Pimpoll i el Ramut

IMAGINEU-VOS un portaavions gegantí, ciclopi, ancorat a la riba dreta de l'Ebre, davant de Tortosa; la pista d'aterratge podrien ser els plans de les Terranyes, de les Foies, de Manduria; la torre de comandament, amb el seu bosc d'antenes, el Caro i la popa de la nau es podria allargar pel Negrell cap a les muntanyes del Maestrat.

Així podríem descriure els ports de Tortosa. Si hi afegim unes vessants gairebé aplomades amb uns barrancs feréstecs, plens de malesa, perdedors i uns boscos esponerosos poblats de cabres monteses, ja podeu tenir una idea de com són les excursions per aquests llocs.

El diumenge 5 de febrer, dins del cicle de les muntanyes dels Ports, organitzat pel Centre de Lectura de Reus i acompanyats pels amics del Centre Excursionista de Xerta, vàrem tornar a pujar-hi per conèixer-les i estimar-les una mica més (ja se sap que no s'estima allò que no es coneix).

Començarem la sortida amb mal peu perquè, per defecte en la coordinació horària, quan els cotxes de Lleida arribaven al mas de la Franqueta, els altres ja pujaven per la pista de la canal del Barco cap a la punta Serena. Un cop coordinats, pujarem tots plegats per la pista enfilada fins a deixar-la, aproximadament, a la cota 1000 per un trencall a l'esquerra que, creuant unes tarteres primer i passant per un bosc espès després, ens portà, en poca estona al refugi de les Clotes.

Ja feia temps que volia conèixer aquest refugi ja que el vell company de caminades, el GR-7, hi passa pel davant.

Actualment està en construcció, sense teulada i, per tant, mal aixopluc pot oferir; però esperem que els amics de la UEC acabin aviat la seva tasca i novament sigui utilitzable. El lloc és molt obac, amb un bosc espès de pins, boixos i grèvols, que el fan íntim, acollidor, màgic, gairebé sembla que s'hagin de veure córrer els follets per entre els arbres.

El camí va pujant per dins del bosc i, ben aviat, un dels gossos que ens acompanyaven començà a aconseguir uns cabridets fins que la verticalitat de la paret va fer que la prudència l'aturés, mentre els cabridets pujaven tranquil·lament com si haguessin fet el curs de perfeccionament d'escalada en roca.

Al cap de poca estona ja som al nostre conegut coll de Carabasses; baixant del qual, amb una hora, arribem al Toscar, bonic lloc on es troba l'ermita de Santa Magdalena. Seguint, però, el nostre itinerari d'avui arribem al gran pla de les Foies tancat en part per alambrades perquè, fins fa pocs anys, hi pasturaven braus (bous, al país).

Gairebé sempre planejant, en tres quarts d'hora arribem al mas del Torrero, condicionat com a refugi, al mig d'uns grans prats i amb una cisterna d'aigua força bona. Dinem i fem una mica de migdiada en aquest indret acollidor.

A les tres, comencem a caminar, calculant que en dues hores o poc més arribaríem al mas de la Franqueta. Després de baixar i pujar, fer i refer camí, aturar-nos, consultar mapes i després de llargs i seriosos conciliàbuls, a tres quarts de cinc, i encara a prop del mas del

Torrero, decidim que, si volem arribar amb llum de dia almenys a la pista de baixada, hem de retornar sense perdre temps pel camí que hem pujat al matí.

Quan ja començàvem la decebedora tornada, el Ferran, el nostre guia de Xerta, s'enfila tot sol cap a un collet proper i ens fa senyals que ha trobat el camí del grau de baixada, no cal dir l'alegria i la rapidesa amb què el vam enfilat.

Al cap de vint minuts, si no fa, van trobar els dos gegants de la muntanya: el Pimpoll i el Ramut. Dos pins de l'espècie *pinus nigra* o pinassa, que no hem de confondre amb el *pinus muga sp. uncinata* o el pi negre que ens acompanya fins als més de dos mil metres d'alçària en les nostres excursions al Pirineu.

Tots dos són arbres protegits i catalogats; tenen rètols que ho indiquen. Per encerclar-los, tant a l'un com a l'altre, es necessiten ben bé tres persones.

De baixada, trobem el Ramut que, a pocs metres de terra, comença a treure el seu brancatge i que, per tant, té una capçada molt arrodonada; poc després, trobem el Pimpoll, germà de l'altre, amb un tronc altíssim, net de branques fins molt amunt, que sembla un d'aquells pins que tallen a Oregon en les pel·lícules americanes.

Al cap de poca estona, trobem la pista del coll de Miralles i en cinc quarts de baixada, a marxes forçades, arribem gairebé fosc al mas de la Franqueta.

A més dels amics de Reus i de Xerta, érem el Joan, el Javi, el Jordi, el Pere, la Miquela i el Pau.

Pau
(febrer de 1995)

Uns fets esdevinguts a la Cova Montaner

SIGUIN aquestes breus ratlles per remarcar un fet que, com a testimoni d'una època, s'esdevingué a les acaballes de la tercera dècada del segle XX.

Tot va ser en un dels conflictes que assolaven la població en aquelles dates. El furor de la guerra agafava cada cop més intensitat i s'escampava sense ordre ni control pels punts més allunyats del territori. De seguida es necessitava més tropa amb què cobrir els múltiples fronts que s'obrien contínuament. I aquells habitants de les valls i de les serralades sentiren l'opressió dels piquets de reclutament. No varen ser pocs els homes joves que fugiren muntanya amunt per no veure's obligats a lluitar lluny del seu món i per causes de les quals mai no havien sentit a parlar (més tard, pobles sencers es refugiaren en balms i coves, així que notaven l'escalfor de les armes cada vegada més a prop).

És clar que és sobre un d'aquests desertors que gira la nostra història. Mogut per l'instint fonamental de la supervivència, un home jove assabentat que ja havia co-

mençat en els primers pobles de la vall, agafà el seu sarró, abandonà la casa familiar i s'acomiadà de sa mare i de la seva padrina, que en aquell moment eren a la cuina.

Amb decisió prengué el camí que tan bé coneixia i al cap de poc trencà a l'esquerra cap a un indret que ell ja sabia; un serrat que s'enlairava per sobre el vilatge. D'un costat feia com una quilla d'un vaixell, des d'on podia albirar magníficament tot el territori i els seus accessos. Allí mateix s'obria una cova, que ja havia seguit de jovenet, i que li serviria per passar les nits arreerat de l'aigua i del vent. I així va ser; quan va arribar la nit, ell s'estava al fons de la cavitat, amb un sòl sec i pedregós, mentre que a fora una intensa pluja omplia vall i conreus.

Una llenya seca escalfava l'habitacle; anava menjant, però no va dormir gaire aquella nit, uns sorolls insistents el despertaren poc després del primer son. Quan es va decidir a encendre un llumí, un parell d'ulls vius el varen sobtar, una guineu s'enfilava rampa amunt amb un tros de botifarra robat del seu sarró mig obert. Aquella

nit la guineu va tornar a visitar el desertor per cercar menjar.

D'aquesta forma varen passar un parell de dies i les corresponents nits. Ell baixava a casa a l'hora que no hi havia ningú perquè ja començaven a circular rumors sobre els desertors. A la nit, la guineu jeia a distància, calia respectar-la, abans que res eren dos animals salvatges.

La foscor eterna de l'interior de la terra enganyava el seu cos acostumat a llevar-se a punta de dia. Era bon matí i la llum del sol il·luminava la part superior de la cova. I en sortir a la llum exterior s'adonà que quatre persones armades s'atansaven a pocs metres. Girà cua, a corre-cuita intentà encendre una torxa i va seguir un conducte que, per un pas estret, portava a una altra boca que donava a l'exterior, enmig d'un cingle desmantellat. Amb cura, va recórrer l'espadat i s'ocultà dels soldats.

Agilment saltava entre el rocam, agafant-se a les branques dels boixos o al polit rascler que tallava i li feia sagnar les mans. No tenia temps de mirar enrere, els ulls fixos, els llagrimals ressecs, el front crispat; sols hi

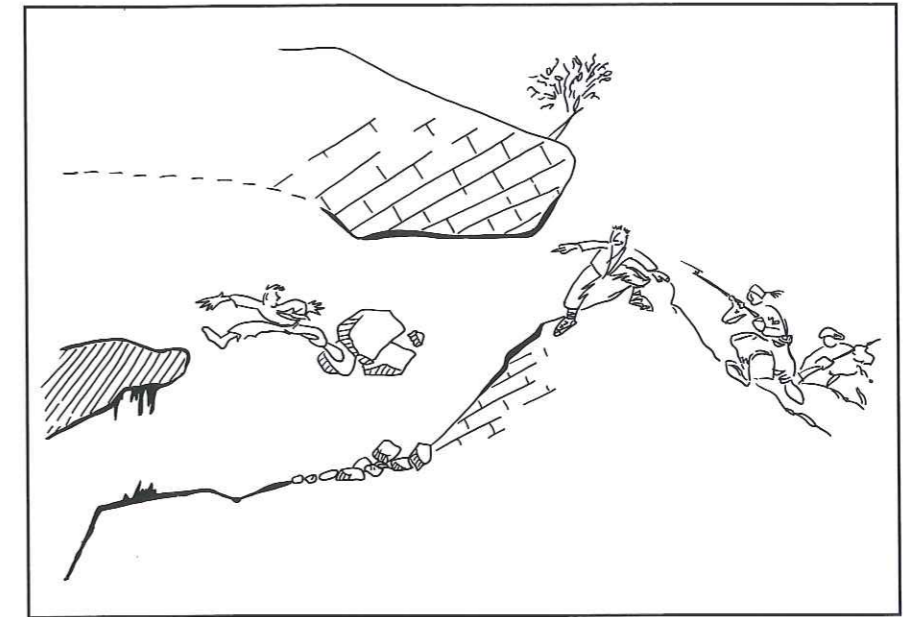
havia una cosa que li feia bullir el cervell: el primer d'aquells homes era el seu germà.

Tres, quatre, cinc dies va estar-se amagat al bosc i a les obagues. Els soldats pujaven cada dia, fins que varen marxar amb tots els mossos vall enllà. Llavors el desertor tornà a casa. L'odi havia arrelat al seu interior i ja se li dispersava per tot el cos.

El silenci dominava a casa els pares. El germà havia marxat reclutat i ell va desitjar amb tota la força que mai més no es trobessin davant per davant. Per les rodalies varen córrer moltes veus que donaven una i mil raons a la traició. Veus que ho explicaven i veus que callaven quan mesos després els desertors s'amagaven en grup a les coves de la serra. I es canviaven els noms dels topants, el barranc de la Cansalada; en unes esplugues on guardaven els talls per quan els desertors hi pugessin.

La xerrameca no va explicar tampoc què va passar a l'hora que el germà vençut i llicenciat arribà un dia al poble. Potser era que les coses tornaven a poc a poc a la normalitat, era un silenci tens que no perdona. Només el temps va consolidant els sediments i va enterrant els records com les persones.

I van haver de passar sei-



xanta anys perquè un migdia de tardor, un pastor, nen aleshores, relatés la història a uns espeleòlegs curiosos que voltaven per la serralada. Posteriorment, ells varen publicar un plànol de la cova Montaner i totes les dades tècniques en un treball sobre la zona, però aquell fet humà restà en l'oblit.

Personalment, unes altres circumstàncies m'han fet conèixer un d'aquells espeleòlegs que, com jo, passa una temporada en aquesta residència de salut en alçada; i és que un mes aquí és com un dia allà baix. I m'he animat a escriure aquesta vivència antiga amb l'esperança que me la

publiquin almenys, en la revista.

Aquest bon home i veterà explorador de les entranyes de la terra em confirmà que varen trobar restes de llenya mig podrida, acumulada en un sector de la cavitat i també em va assegurar que les guineus continuen habitant les esquerdes de Montaner.

* La cova Montaner ha estat recentment explorada per membres del GELL (gener de 1995) i properament sortirà publicada la revista del grup, *La Grallera*.

Text: **Lluís Pérez**
Il·lustració: **J. Pedrós**

NIKON
SONY

Fotografia
Audio
TV i Vídeo



MAJOR, 76
Tel. 973/26 88 29
25007 LLEIDA



AIRE,
LLOGUER
I VENDA
DE MATERIAL SUBAQUÀTIC

☎ 973/22 02 51 - 24 96 71 - 23 61 27
C/. Daunois, 21 (Secà de Sant Pere)
25005 LLEIDA

Grup Espeleològic Lleidatà

Vè Curs de Descens Esportiu de Barrancs

Maig-Juny, 1995

Objectius

Donar a conèixer aquest esport-ciència amb un mètode teòric-pràctic, estructurat i progressiu, assolint dels cursetistes un nivell de capacitació adequada per l'exploració de barrancs i engorjats de dificultat mitjana.

Programa d'activitats

El desenvolupament d'aquest curs tindrà lloc des del 26 de maig al 9 de juny, programant-se com segueix:

26/05			
19:30	Presentació del curs: objectius, desenvolupament i cos docent Local Social del CELL.	02/06	D.h.: 2000 metres. D.v.: 160 metres Serra de Guara - Osca
20:00	Sr. J. Ll. Gàzquez «Història i antecedents» Local Social del CELL	20:00	Sr. J. Garcia "L'equipament logístic" Local Social del C.E.LL.
21:00	Sr. J. Garcia «Material personal i tècniques de progressió»	03/06	
27/05		11:00	3a. Sortida: Barranc inferior de Trasito. Calcari D.h.: 600 metres. D.v.: 240 metres Lamiana - Osca
11:00	1a. Sortida: barranc d'Alpan Conglomerats D.h.: 200 metres D.v.: 120 metres Serra de Guara-Osca	18:00	Sr. J. Abadia: «Prevenició, perills i auto-socors» Càmping «Peña Montañesa», Labuerda - Osca
18:00	Sr. J. Ll. Gàzquez: «Ecologia i protecció del medi» Càmping Vero - Osca	04/06	
19:00	Sr. A. Satorra: «Morfologia dels canons» Càmping Vero - Osca	11:00	4a. sortida: Gorja de «Las Gloces». Calcari D.h.: 800 metres. D.v.: 120 metres Fanlo - Osca
28/05		09/06	
11:00	2a. sortida: Barranc del Fornocal Calcari - conglomerat	21:00	Cloenda del curs.

Excursionisme - Sortides Maig-Juny

14 maig	Travessa de Fredes a Besseit (Cicle Ports, CL de Reus). Vocal: Pau Salla. Tel. 20 08 57. Nivell: fàcil. Temps: 5:45 m.	18 juny	Moncayo. Vocal: Josep Balagueró. Tel. 24 83 57. Nivell: fàcil.
27/28	Serra del Verd (Tuixent). Vocal: Joan Ramon Segura. Tel. 24 41 94. Nivell: fàcil. Possible acampada familiar al bosc.	1/2 juliol	Garmo Negro (Panticosa). Vocal: Jordi Guivernau. Tel. 24 49 92. Nivell: fàcil.
11 juny	Font del Teix (Cicle Ports, CL de Reus). Vocal: Pau Salla. Tel. 20 08 57. Nivell: fàcil.	8/9 juliol	Pics de Vidals i Peguera (Vall Fosca). Vocal: Lluís Taberner. Tel. 27 56 93. Nivell: fàcil.



Al servei de tothom
des de 1896



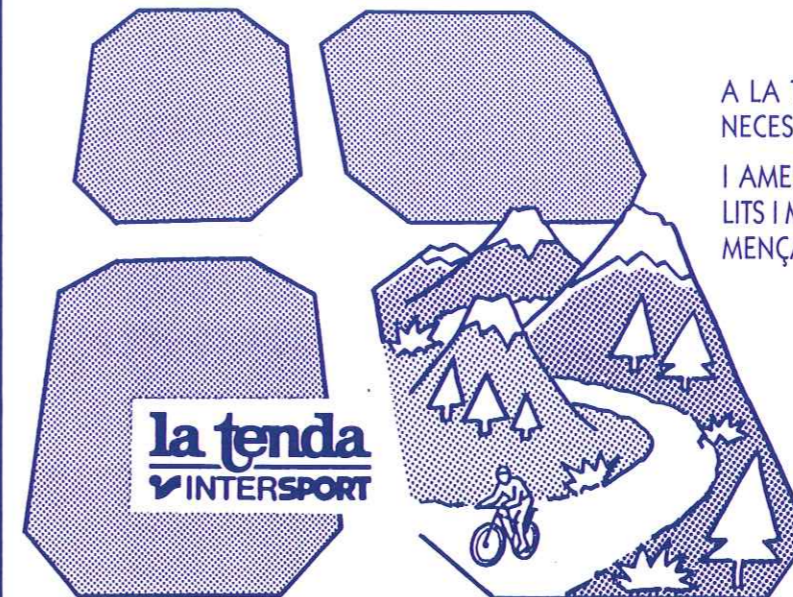
IMPREMTA



SISÓ IMPRESSORS
MARIANA

C/. TEMPLERS, 11
☎ / Fax (973) 26 20 38
25002 LLEIDA

MUNTANYA I NATURA a tota roda!



A LA TENDA/INTERSPORT TROBARÀS TOT EL QUE NECESSITES PER RODAR A TRAVÉS DE LA NATURA

I AMES ET DONARÉM IDEES, RECORREGUTS INSO-LITS I MOLTES MES ACTIVITATS PELS QUE VOLEN COMENÇAR I PELS JA INICIATS EN EL MON DE LA BTT.

la tenda
INTERSPORT

Passeig de Ronda, 84 Lleida
Barcelona • Manresa • Mataró



GIMNAS LEIDA

Activitats i serveis

- Judo - Juvenil i Infantil
- Jiu jitsu
- Aeròbic. Higt impact, Iniciació, etc...
- Gimnàstica de Manteniment
- Entrenaments Personalitzats
- Balls de Saló
- Psicomotricitat
- Sauna
- UVA
- Jacuzzi
- Revisions Mèdiques Esportives
- Quiromassatge
- Taquilles de Lloguer
- Servei de Tovallolles

- Salut per mitjà de l'esport
- Activitats socials (excursions, campionats...)
- Control sanitari d'instal·lacions
- Activitats dirigides per Llics. en Educació Física
- Plans de Preparació Física Personalitzats

Dr Combelles, 14 baixos -25003- LLEIDA Tel. 26 99 45



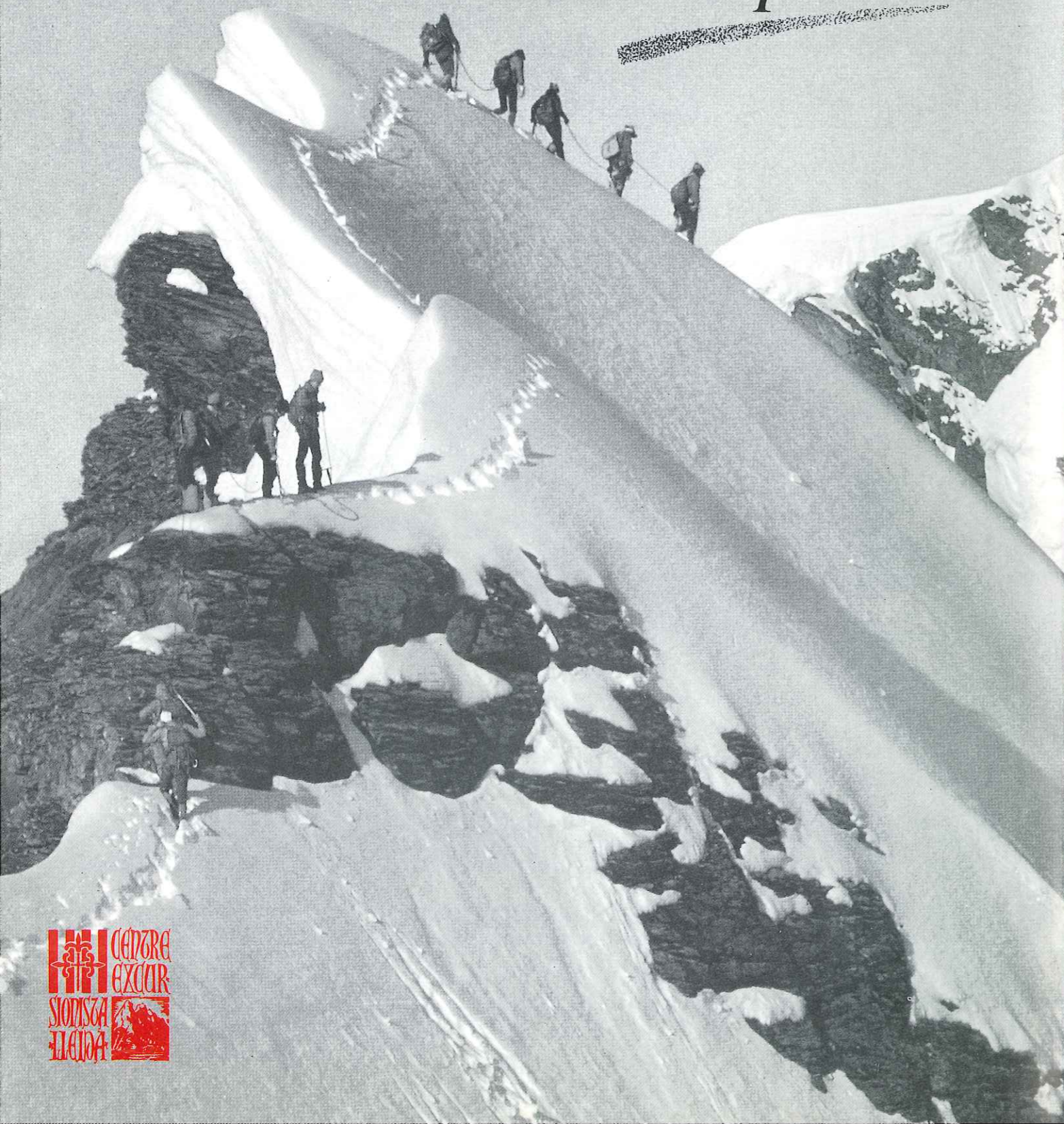
VAL

- 50% Dte. per Matricula (5.000 pts.)
- + 1/2 Mensualitat Gratuïta (2.750 pts.)
- + REGAL: 1 sessió U.V.A.

Informa't!

ARESTA

*la revista del Centre.
Participa-hi!*



ARESTA

