

ARRIESTA



RIBES Camping. Especialistes en Camping, Caravaning, Nàutica i Temps Lliure.

 **Credi-Camping**

 **Parking de Caravanes**

 **Servei de Manteniment
Camping-Caravaning**

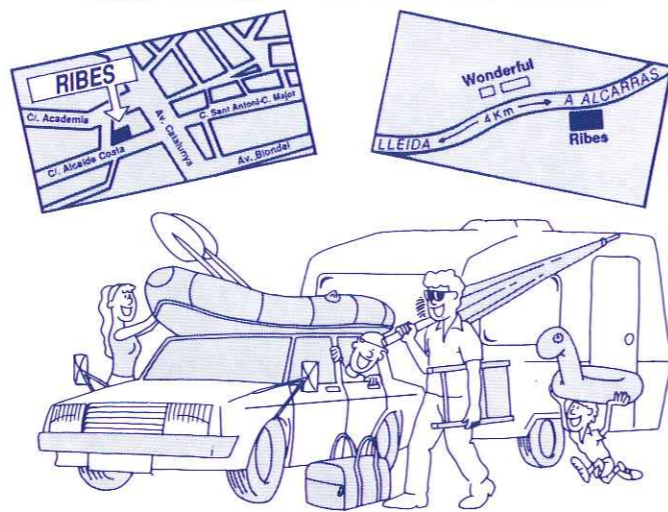
 **Exposició Permanent
de Caravanes Tot l'Any**

 **Servei Tècnic Oficial**

 **Servei d'Atenció
i Assessorament al Client**

2 centres especialitzats

**C/. Alcalde Costa, 6. LLEIDA.
Ctra. Saragossa, Km. 456. LLEIDA.**




Soliveri
ALIMENTS SANS
I NATURALS

**Preparats Alimentaris
i Dietètics**

DELEGACIÓ DE LLEIDA
RAMON PARDELL i PIÑOL

c/ Caldereries, 8 — ☎ (973) 27 23 95 — 25002 LLEIDA

ARESTA

Juliol-Agost 1995 - Núm. 16
Revista bimensual

EQUIP DE REDACCIÓ:

Maria Huguet i Recasens
Teresa Serentill i Brescó
Lluïsa Huguet i Recasens
Joan F. Segura i Radigales
Mercè Cluata i Valero
Jordi Martínez i Barriuso
Josep Vicedo i Brotons
Juanjo Garra i Lorenzo
Jorge Gonzalo i Iglesia
Josep Guàrdia i Ruffie
Mercè Gàzquez i Pons

CORRECCIÓ:

Antònia Forrellad i Bracons

DISSENY GRÀFIC: Josep Herrándiz i Ruso

REDACCIÓ I ADMINISTRACIÓ:

Centre Excursionista de Lleida
Paeria, 13, 1r. - Tel. 973/24 23 29 - Lleida

EDITA:

Centre Excursionista de Lleida. Paeria, 13, 1r.

DIPÒSIT LEGAL: L-39-1958

IMPRIMEIX: Impremta Mariana, Templers, 11 - Lleida

PORTADA: Torre de guaita d'ESTORM; al fons el Mont-sec i embassament de Sellés.
Foto: Díez-Coronel (1970) - Servei d'Àudiovisuals de l'IEI.

Tirada d'aquest número: 900 exemplars.

Publicació sense cap finalitat lucrativa.

El CELL no està necessàriament d'acord amb els continguts que s'expressen als articles, els quals reflecteixen exclusivament l'opinió dels seus autors.

La reproducció total o parcial dels continguts d'aquesta revista serà acceptada molt gustosament, sempre que es faci esment del seu autor i origen.

Subscripció 6 números: 2.200 PTA.

Preu per número: 400 PTA.



Imprès en paper fabricat amb cel·lulosa blanquejada 100% sense clor.

MONOGRÀFIC _____ 2

La torre de guaita, una fortificació habitual del nostre paisatge

Joan-Ramon González Pérez

APUNTS I COMUNICACIONS _____ 5

MEDI NATURAL _____ 6

L'embassament d'Utxesa-Secà

Ramon Morrerres i Sisó

ESQUÍ DE MUNTANYA _____ 8

Patiments a la muntanya... Val la pena?

Isabel Feliu i Oliu

OPINIÓ _____ 10

Escalar, una aventura?

Jordi Marmolejo i Angrill

FET I DIT _____ 11

El Grup Espeleològic Lleidatà informa

Josep Lluís Gàzquez

Esbós de Vietnam

Tomàs Morell i Lluís Pérez

ACTIVITATS REALITZADES _____ 14

L'excursionisme a Lleida (1884-1936)

M. Carme Valverde i Sanvisén

Nova via a la Cinglera d'Esplovins (Oliana)

Manel Solís

PROGRAMES I CURSETS _____ 16

Editorial

Arriba l'estiu i arriba l'època de les vacances per a una majoria (en sentit ampli, és clar) i hi ha la possibilitat de tenir el temps suficient (suficient?) de dur a terme aquelles il·lusions i projectes que s'han anat dissenyant al llarg de tot l'any o, fins i tot, que han quedat pendents d'un any per l'altre, per allò que «les muntanyes no es mouen de lloc»; després vindrà la comunicació d'aquestes vivències en l'àmbit del Centre a través dels comentaris, de les pàgines de l'ARESTA o del Cicle de Projeccions...

Aquest estiu serà especial per al Centre Excursionista de Lleida; serà el del «salt» cap al nou local; les obres, amb els entrebancs propis, van a bon ritme, cosa que fa confiar que l'edificació quedarà llesta en el curs de l'estiu. Llavors quedaran dos aspectes per resoldre: primer, l'aspecte econòmic, que no està pas resolt; principalment per un dèficit relatiu en les aportacions voluntàries dels socis que, tot i ser importants, en queden per fer, ja sigui per manca d'oportunitat o de decisió per fer-les o perquè es veu el Centre com una cosa no massa propera i l'aportació com quelcom poc important... cal

insistir que l'aportació econòmica és voluntària, ajustada a la possibilitat de cadascú i important per fer els pagaments segons el pla previst. L'altre aspecte és el de la col·laboració física per poder fer tasques de trasllat i adequació de les noves instal·lacions; aquesta col·laboració és també, evidentment, voluntària i necessària si volem estrenar un local digne cap a la tardor.

Des dels orígens de l'excursionisme i de la nostra Entitat (ara es presenta el recull històric de l'excursionisme lleidatà amb un llibre que edita la Paeria i del qual la sòcia M. Carmen Valverde és coautora), el sentiment excursionista té allò de social, de col·laboració, de fer pinya, de divulgar; a part de les activitats del nostre Centre, que són la principal raó de ser de l'Entitat, la revista ARESTA (que va néixer com una evolució del Butlletí) i les instal·lacions que es poden oferir en l'estatge social, són puntals bàsics per mantenir aquest esperit excursionista dins de les activitats pròpies.

Agustí Ardiaca i Capell
President

La torre de guaita, una fortificació habitual del nostre paisatge

TOTS els excursionistes, independentment de la seva modalitat preferida, estan acostumats a uns habituals testimonis muts, però fidels, de les diverses activitats més o menys agosarades que practiquen arreu de la geografia catalana. Per a alguns no són més que ruïnes que hi ha sobre tal muntanya o roca, per a d'altres són records d'un passat llunyà, precisament de quan es va formar aquest país nostre que anomenem Catalunya; però per a tots són: els castells.

La mateixa paraula Catalunya és un modest reconeixement a aquella realitat històrica, de fa un miler d'anys aproximadament, quan els cristians del nord es defensaven dels moros del sud mitjançant una forta xarxa de castells i fortificacions que consolidava les seves petites però progressives conquestes. Tal era el nombre de fortalezes existents en la mudable frontera establerta entre els dos móns enfrontats, que amb el temps fou conegut tot aquell país com a Catalunya o «Terra de Castells».

De les diferents comarques catalanes allí on trobem major nombre de fortalezes és a les lleidatanes, ja que al voltant del segle XI la frontera entre cristians i musulmans s'establí en un ampli semicercle que des de ponent anava per la serralada del Montsec, seguia per la vall del Llobregós i d'aquí començava a davallar cap al sud per les terres de la Segarra, marcant el límit d'allò que després es coneixeria com la Catalunya Vella i la Catalunya Nova. En conseqüència, és la comarca de la Segarra, seguida de la Noguera i

de l'Urgell, aquella que mostra avui més restes de castells. Encara ara cada poble està pràcticament protegit per l'indret on s'aixeca el castell més o menys sencer, el munt de pedres que el pas del temps ha respectat o simplement el record de la fortalesa que originà la població actual durant l'Edat Mitjana.

Resulta curiós comprovar com l'origen històric de dos pobles antagònics com Catalunya i Castella és bastant semblant. Recordem que Castella va néixer com a comtat depenent del regne astur-leonès en la seva zona fronterera sud-oriental, mentre que els comtats catalans depenien en un principi de l'imperi franc i constituïen la seva frontera sud-occidental o Marca Hispànica. En ser terres frontereres totes dues calia protegir-les dels atacs islàmics mitjançant la construcció de fortalezes, el nombre de les quals, a més d'originar els seus respectius noms, esdevenen avui uns elements referencials del seu paisatge. Ara bé, les circumstàncies històriques posteriors han estat diferents i els castells castellans s'han fet més grans i avui són una part destacada del reclam turístic d'aquella regió; però a Catalunya les velles fortalezes medievals tingueren una història diferent i la majoria ha arribat als nostres dies en un deplorable estat. Aquest aspecte va anar bé amb el moviment cultural i romàntic que es viu durant la Renaixença, quan precisament apareix l'excursionisme científic, el qual, amb la il·lusió de recuperar el concepte de país, visitava i documentava l'estat de moltes ruïnes venerables, algunes de les quals són avui monuments cabdals

per conèixer la història de Catalunya. Entre aquells edificis mig caiguts, plens de vegetació, els castells eren uns dels més visitats, ja que a la riquesa històrica de la construcció s'hi afegia la qualitat paisatgística, cosa que resumia força bé els interessos d'aquell primer excursionisme decimonònic.

Les torres de guaita

De totes maneres, l'objectiu d'aquesta col·laboració no és parlar del món dels castells en general sinó d'un aspecte singular de les fortificacions catalanes: les torres de guaita. Aquestes construccions corresponen al model típic de fortalesa feta a la zona de frontera per a vigilar-la i assegurar el domini de les terres pròpies, així com per donar seguretat als veïns allí establerts. Aquestes estructures formaven una xarxa visualment interconnectada que feia difícil travessar el territori sense ser vistos; un codi de senyals de fum durant el dia o de foc durant la nit permetia transmetre al punt estratègic més proper qualsevol incidència registrada en el conflicte del comtat, en el cas dels cristians, o de la Marca Superior, en el cas dels àrabs.

Les construccions d'aquestes característiques realitzades pels moros són poques i mal conegudes, ja que la majoria foren reutilitzades pels cristians quan conquerien aquella zona i per tant molt reformades. Sembla que n'hi ha una al Castellot d'Artesa de Segre, que era de planta circular; però eren més freqüents les de forma rectangular: cas per exemple de l'existent a la part inferior de castell de La Ràpita o de la conservada al Mas del

Violí de Seròs o les restes localitzades en el Tossal de Solibernat de Torres de Segre.

Les cristianes són, però, més abundants, ja que a més d'anar-se construint segons anava avançant la frontera, moltes quedaven relativament obsoletes al cap de pocs anys, ja que, principalment al llarg del s. XI, la conquesta cristiana avançà amb una desconeguda rapidesa. Això originava que moltes d'aquelles construccions s'abandonessin aviat i més o menys senceres han romàs fins a nosaltres. En la zona de l'arc fronterer que marca la separació entre la Catalunya Vella i la Nova crida l'atenció la gran concentració de fortalezes d'aquest tipus que s'hi troba.

Les torres més velles, les trobem al sud del Solsonès: Ardèvol i Vallferosa en són dos exemples emblemàtics. La primera té la peculiaritat de ser de planta rectangular, però va ser recoberta per una de rodona a les darreries del segle X; aquesta darrera construcció va caure parcialment copejada per un llamp l'any 1931 i a sota va aparèixer als ulls sorpresos de la gent una torre quelcom més petita i de planta angular, la qual actualment ha estat consolidada i es pot visitar còmodament. La segona és probablement la millor torre conservada a Catalunya, té prop de trenta metres d'alçada i es fa més prima en la part superior, cosa que podria correspondre a tenir amagada en el seu interior una torre més vella, com havia passat a Ardèvol. També és curiosa la torre que presideix les restes del castell de Ponts, ja que si bé el parament exterior és típic del segle XI, es pot comprovar que és com una crosta que està recobrint una torre, en aquest cas circular, i d'aparell més gruixut i irregular, el qual correspondria a la centúria següent; aquesta antiguitat del nucli de la fortalesa pontsicana fa pensar que sigui una obra islàmica, si bé també hi ha autors que la consideren d'aquelles que feien els cristians en arribar per primer cop al Llobregós, que era un límit perdut, però recuperat més endavant.

També al nord del Montsec podem trobar torres antigues però totes de planta circular, com és el cas de la que existeix prop de l'Hostal Roig, la qual conserva solament part del mur inferior fet de carreus força gruixuts. També seria vella la torre del castell de Mur, que fou envoltada poc després per un mur que donà origen al millor castell romànic de Catalunya. Hi ha



L'espectacular torre d'Alsamora. (Foto: J. I. Rodríguez. Servei d'Audiovisuals de l'IEI).

d'altres exemples de torres de guaita que donaren origen posteriorment als castells, com és el cas dels castells de Sant Miquel de la Vall, de la Baronia de Sant Oïsmo o d'Alòs de Balaguer. D'altres donaren origen a poblacions com la de Cas, Fontdepou o Vilamajor. Algunes, com en moltes poblacions de la Segarra, han restat gairebé amagades per les cases que es recolzen a tot el voltant: Castell de Santa Maria, Sant Domí o el Far. Moltes, però, han restat aïllades, sotmeses a un espoli sagnant de cadascuna de les seves pedres, les quals han esdevingut material fàcil per a les construccions veïnes més modernes. Probablement la torre de guaita més emblemàtica de les terres de ponent, tant per la seva situació, com per la seva tipologia i acurada restauració és el Pilar d'Almenara, d'Agramunt; a més és un bon topònim, ja que té l'aspecte popular d'identificar la seva senzilla forma cilíndrica amb un «pilar», així com l'indicatiu de la seva bona situació per guaitar des d'un indret privilegiat o «almenara». Aquesta darrera paraula és d'origen àrab cosa que ha contribuït a una confusió força habitual de considerar aquest tipus de torres com construccions islàmiques, quan és ben conegut que són fetes pels cristians, de vegades, això sí, sobre llocs on abans hi havia hagut fortalezes sarraïnes. La tendència popular a denominar «torre de moros» qualsevol edificació antiga ha contribuït a aquella consideració cronològica equivocada, però si bé és cert que quan un indret té alguna resta atribuïda als moros pot ser un bon indicador de l'existència d'alguna cosa

antiga, no ho és menys que principalment no correspongui al moment islàmic. És curiós indicar aquí l'existència d'unes construccions a la Segarra semblants a les torres de guaita i identificades algunes amb el topònim de «torre dels moros», però que un cop estudiades ha resultat que eren molins de vent.

Una construcció singular

La torre de guaita és una construcció senzilla, però a la vegada singular. La principal característica és la de tenir l'entrada pel primer pis, a la qual s'arribava per una escala de fusta o corda que en cas d'atac enemic era retirada fàcilment. Normalment la porta d'arc de mig punt, situada a uns cinc metres d'alçada, permetia travessar el gruix del mur, molt superior al metre, per arribar a una cambra, des de la qual, per un forat a terra, es baixava a l'habitació inferior que era utilitzada com a rebost. Si des de la cambra d'estada es pujava cap a dalt, s'arribava a una altra habitació que habitualment servia per dormir o descansar la petita guarnició que vigilava la torre, cosa que es feia des del següent nivell o terrassa. Normalment no hi havia cap altra obertura en tota la massissa estructura, si bé de vegades hi ha alguna finestra espitllerada en els pisos més alts. Sembla que una sèrie de merlets protegia els vigilants de la part superior, si bé aquest és l'element més desconegut de la vella torre, la qual s'enlairava més de quinze metres.

En les torres més antigues, la separació de cada planta era mitjançant



pisos de fusta, els quals recolzaven les bigues en una mena de llosana o apriament del mur; aquesta peculiaritat fa que aquest tingui en la part alta una gruix considerablement inferior al de la base. Segons ens endinsem en el segle XI trobem torres que tenen pisos mixts, és a dir l'inferior i el superior són sostinguts per voltes semicirculars i els dos del mig ho són per embigats de fusta. Aquest seria el tipus més freqüent d'entre les torres de guaita conservades en el pre-Pirineu. Finalment cal dir que a les acaballes de la centúria apareix la torre que té tots els pisos de volta de pedra, cosa que fa més compacta l'estructura. Si bé el model de fortificació aquí descrit és fonamentalment l'abundant entre els segles X i XIII, la seva eficàcia resulta sobradament demostrada en la construcció de torres d'idea semblant però adaptades a les necessitats i als usos constructius dels segles posteriors. En la línia de la costa són encara visibles moltes torres d'alçada més baixa i construïdes al llarg de les centúries següents. Prop de Lleida hi ha un cas singular de la fi d'aquest tipus d'estructures: la torre del Tossal de Moradilla, la qual correspon a la línia del telègraf òptic bastit per l'exèrcit a principis del segle XIX entre Madrid i Barcelona.

L'existència de l'entrada a un nivell superior de l'habitual ha originat freqüentment l'obertura de forats a peu pla per accedir a l'interior de les torres. Això, que és explicable en una construcció que amb el pas del temps ha perdut la seva funció primitiva, és inacceptable quan veiem una magnífica porta rectangular realitzada en l'important moment de consolidar la torre o allò que en resti. Si bé la majoria de torres de guaita es troben abandonades a la seva ruïna, algunes comencen ja a ser objectes de projectes de recuperació, però en molts casos no hi ha la direcció tècnica adequada i tot sembla vàlid per tal d'evitar la caiguda del petit monument.

Una xarxa per recórrer

Si observem sobre el mapa la situació de les torres de guaita medievals que hi ha al nostre territori, comprovarem que formen una densa xarxa interconnectada visualment. Si ens fixem en les fortaleses de la zona del Montsec ens adonarem de les diferents línies que més o menys paral·leles a aquesta serra es poden traçar, les quals són l'indicador de la situació

fronterera que hi havia en cada moment de l'Alta Edat Mitjana segons anava avançant la conquesta cristiana cap al sud.

Des de Viacamp es pot seguir una línia cap al nord que passa per Muntanyana, Arbull, Montllobar, Puigcerdós i Llordà. Més al sud trobem la Torre de l'Amargós, Miravet, Mur, la Guàrdia, Llimiana, Sant Miquel de la Vall i Toló. Aviat es faria la darrera línia abans de superar el Montsec: Xiriveta, Alsamora, Alzina, Estorm, Hostal Roig, etc. Evidentment aquestes fortificacions es continuen tant cap a l'est com cap a l'oest.

El Montsec actuava com una forta muralla durant alguns anys, fins que a principis del segle XI l'Arnau Mir de Tost es va decidir a fer un salt i conquerir Àger. Deixava enrera la línia de Llorenç, Mallabecs, Escumó, Rúbies, Meià, Fabregada i Comiols. Després Corçà, Sant Oïme, Peralba, Orença, etc. Un cop al Montclús, la Torre dels Moros dels Masos de Millet, la de Fontdepou, la de Cas, la de Fontllonga, la de Figuerola (una de les poques quadrades conegudes), la de la Vall d'Ariet, etc. Més avall Tartareu, Santa Linya, la Maçana, Alòs, Rubió, Aitona i Artesa de Segre. Finalment abans d'arribar a la plana, la de Cérvoles, Os, Llorenç, Txelis, Sant Salvador, Camarassa, etc.

És evident que aquestes línies teòriques no s'han de considerar rígidament existents en un moment i de manera independent de les altres. La majoria de les vegades eren sectors més o menys importants aquells que s'afegien paulatinament al territori conquerit, no perdien mai el contacte amb les fortificacions de més al nord, les quals esdevenien cada vegada més la seguretat d'una reraguarda forta. També hem de ser conscients que moltes d'aquelles primitives fortaleses no s'han conservat i solament la investigació estrictament arqueològica permet completar la xarxa que podia haver existit.

Visitar i conèixer les torres de guaita del pre-Pirineu pot esdevenir una activitat apassionant, tant per a l'estudiós com per a l'aficionat. A més de trobar-se amb un seguit de curiosos testimonis del passat del país; a més de fer «cultureta» tot coneixent el nostre patrimoni; el visitant o l'excursionista, cal recordar que la majoria de torres són accessibles solament amb calçat de muntanya, podrà gaudir gairebé sempre d'una esplèndida panoràmica que de ben segur li

compensarà l'esforç i la possible decepció de trobar-se solament amb «quatre pedres».

Joan-Ramon González Pérez
Responsable del Servei d'Arqueologia de la Fundació Pública Institut d'Estudis Ilerdencs de la Diputació de Lleida

Bibliografia

CATALÀ, P.: *Els castells catalans*. v. VI. Ed. Dalmau. Barcelona 1979.

ARAGUAS, Ph.: *Les châteaux des marches de Catalogne et Ribagorce (950—1100)*. A *Bulletin Monumental* núm.137. París 1979, pp. 205—224.

ARAGUAS, Ph.: *Les châteaux d'Armau Mir de Tost. Formation d'un grand domaine féodal en Catalogne au milieu du XIème siècle*. A *Actes du 106e Congrès National des Sociétés Savantes*. Perpinyà 1981. París 1983, pp. 61—76.

GONZÁLEZ, J.R.; MARKALAIN, J.; RUBIO, D i GARCIA, J.: *Fortificacions entre Lleida i Balaguer*. A *Castells, torres, guaites i fortaleses de la Catalunya Medieval. Annex 3 d'«Acta/Mediaevalia»*. Barcelona 1986, pp.53—112.

FITÉ, F.: *Les torres de guaita a la Catalunya de ponent. Alguns exemples de l'àrea del Montsec*. A *Setmana d'Arqueologia Medieval. Resums de les conferències*. IEL. Lleida 1986, pp. 25—98.

GIRALT, J.: *Fortificacions andalusines a la Marca Superior: el cas de Balaguer*. A *Setmana d'Arqueologia Medieval. Resums de les conferències*. IEL. Lleida 1986, pp. 173—193.

BURON, V.: *Castells romànics catalans*. Guia. Camarassa 1989.

RUBIO, D.; GONZÁLEZ, J.R. i MARKALAIN, J.: *Sobre la Frontera Cristiana en el Valle del Llobregós (Lleida)*. A *Fronteras, Arqueologia Espacial* 13. Teruel 1989, pp. 195—206.

MARKALAIN, J.; GONZÁLEZ, J.R. i RUBIO, D.: *Castells de la línia defensiva del marge dret del Llobregós*. A *Congreso Internacional. Historia se los Pirineos*. Cervera 1988. Tomo II. Madrid 1991, pp. 203—242.

BOLÒS, J.: *Algunes torres de planta circular de les valls del Llobregat i del Cardener*. A *Setmana d'Arqueologia Medieval. Resums de les conferències*. IEL Lleida 1986, pp. 155—172.

GIRALT, J.: *Fortificacions andalusines a la Marca Superior d'al-Andalus: aproximació a l'estudi nord del districte de Lleida*. A *La Marche Supérieure d'al-Andalus et l'Occident chrétien*. Casa de Velázquez. Madrid 1991, pp. 67—76.

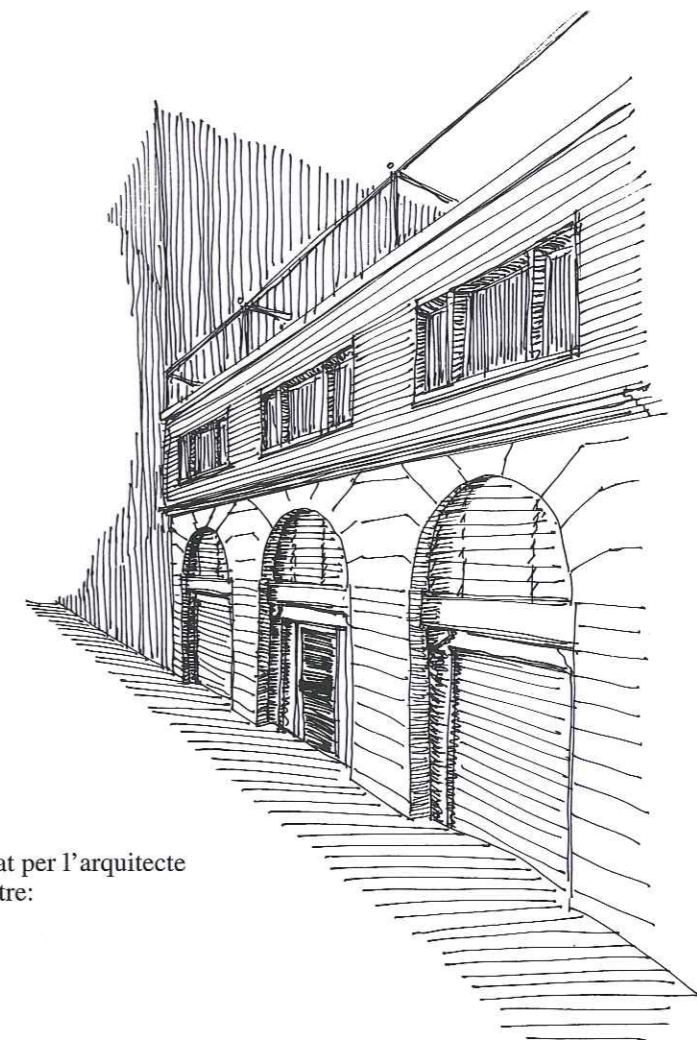
GONZÁLEZ, J.R.; MARKALAIN, J.: *La Torre d'Ardèvol (Pinós del Solsonés)*. A *Quaderns Científics i Tècnics*, 3. Simposi Actuacions en el patrimoni edificat medieval i modern (segles X—XVIII). Barcelona, 1989. Diputació de Barcelona. Barcelona 1991, pp. 287—290.

GONZÁLEZ, J.R.; MARKALAIN, J. i VILADRICH, J.: *Recuperació de la Torre d'Ardèvol (Pinós del Solsonés, Lleida)*. A *Quaderns Científics i Tècnics*, 4. II Simposi Actuacions en el patrimoni edificat: la restauració de l'arquitectura dels segles IX i X. Barcelona—Berga 1991. Diputació de Barcelona. Barcelona 1992, pp. 67—72.

D.D.A.A.: *Catalunya Romànica*. XV. El Pallars. Barcelona 1993.

D.D.A.A.: *Catalunya Romànica*. XVII. La Noguera. Barcelona 1994.

Vista de la façana del nou edifici del CELL del qual esperem gaudir-ne abans d'acabar aquest any.



Esbós realitzat per l'arquitecte i soci del centre:

Carles Sáez

XVI Ral.li d'Alta Muntanya (15 i 16 de juliol de 1995)

Organitza: Centre Excursionista de Lleida.
Secció d'Escalada i Alta Muntanya
Federació d'Entitats Excursionistes
de Catalunya
Vegueria de Lleida

Puntuable per la VII Copa Catalana de
Ral.lis d'Alta Muntanya i
III Copa FEEC 1995

VIRGILI PARDO

GESTOR ADMINISTRATIU - GRADUAT SOCIAL
ASSESSORIA FISCAL

Av. Francesc Macià, 31, 2n. - 2a.

Telèfon 973/23 62 07

Fax 973/24 20 17

25007 LLEIDA

L'embassament d'Utxesa-Secà

VIVIM en uns temps en què es remouen les terres: es fan grans plantacions agrícoles, s'amplien les xarxes viàries, se submergeixen pobles per fer grans embassaments, es desfan boscos de ribera per a l'extracció de grava i tot un reguitzell interminable de fets que, a poc a poc, redueixen el nostre entorn natural i les seves espècies a àrees molt petites i fins i tot les porten a la desaparició.

En aquest cas no ens centrem en els desastres ecològics ocasionats per l'activitat humana, sinó més aviat el contrari, ja que volem parlar d'una àrea artificial que, ara per ara, és un dels refugis d'ocells aquàtics més importants de Ponent, l'embassament d'Utxesa-Secà, que va ser construït anys enrere per mantenir la central elèctrica de Seròs.

L'embassament d'Utxesa-Secà està ubicat al terme de Torres de Segre. Per accedir-hi tenim dues opcions. L'una és arribar per la carretera N-II fins a Torres de Segre on, un cop travessat el poble, trobem una cruïlla ja senyalitzada que ens indica la carretera que ens porta a l'embassament (la carretera arriba a Aitona i a la central elèctrica de Seròs). Per aquesta carretera, a pocs quilòmetres de Torres de Segre, trobem un altre senyal que ens indica una pista asfaltada a l'esquerra que ens porta directa-



ESPLUGABOUS (*Bubulcus ibis*)

ment a l'embassament. La segona possibilitat és sortir des de la Bordeta direcció a Albatàrrec i, havent passat Sudanell, arribar a l'esmentada cruïlla de Torres de Segre —recordem que no hem d'entrar al poble.

Un cop s'arriba a l'embassament, a primer cop d'ull s'observa que la vegetació és molt abundant —gràcies sobretot a la poca profunditat de les aigües— i que el que més predomina és una extensa massa de canyissar, la qual cosa el converteix en un lloc idoni per a la cria i refugi de la fauna aquàtica tant a l'hivern com a l'estiu.

D'entre les espècies vegetals cal esmentar la xisca, planta que es

desenvolupa molt bé en aigües semicobertes i que ocupa una gran superfície de l'embassament. Són interessants també els retalls de bosc de ribera, amb diferents espècies arbòries com són ara el pollancre i l'om.

Si esteu més interessats, però, en la fauna, i concretament en l'ornitologia, hi trobareu exemplars del grup de les anàtides, que es poden contemplar en grans quantitats a l'hivern, època en què s'hi arriben a concentrar centenars d'exemplars que vénen d'Europa cap a la península a la recerca d'una climatologia més favorable. D'aquests, el més predominat és el coll-verd, típica espècie que nidifi-

ca i hiverna en la zona, però n'hi ha molts d'altres, d'ànecs hivernals, com ara el cullerot, el xarxet i el morell de cap roig. Fora del camp de les anàtides hi trobem el martinet blanc, l'esplugabous, el bernat pescaire i el corb marí —aquest últim ofereix la imatge típica del grup posat a les branques d'un arbre emblanquinat pels seus excrements.

Si us impressionen els grans espectacles, un dels més bonics de veure és l'arribada de milers d'estornells —uns 100.000 exemplars— al capvespre, quan van a dormir als canyissars. Entre els ocells petits, podem comptar el repicatalons i la cotxa blava, pobladors habituals del canyissar.

Les aus estiuencques són menys variades, però tenen prou interès. Especialment remarcables són l'agró roig, l'arpella i el milà negre, ja que són ocells nidificants rars i molt localitzats. Es poden observar, a banda de l'habitual ànec coll-verd, algunes parelles de fotes i la coneguda polla o gallineta d'aigua. També hi nidifiquen diferents ocells petits lligats al canyissar, com el blanquer i la boscarla de canyar.

Des de fa uns anys, l'embassament d'Utxesa-Secà es considera reserva natural de fauna salvatge, cosa que ha ajudat a un favorable establiment de la fauna aquàtica. Per això és un bon lloc per iniciar-se en l'ornitologia i gaudir de la natura. El visitant pot optar per fer recorreguts tant en cotxe com en bicicleta o a peu, les opcions més esportives. Us asseguro que la xar-

xa viària ofereix un munt de possibilitats inesgotables.

D'altra banda, no serien gens sobers, si es vol conèixer una mica a fons aquest espai natural, uns prismàtics, alguna guia d'ocells o plantes i... una mica de paciència.

Bibliografia

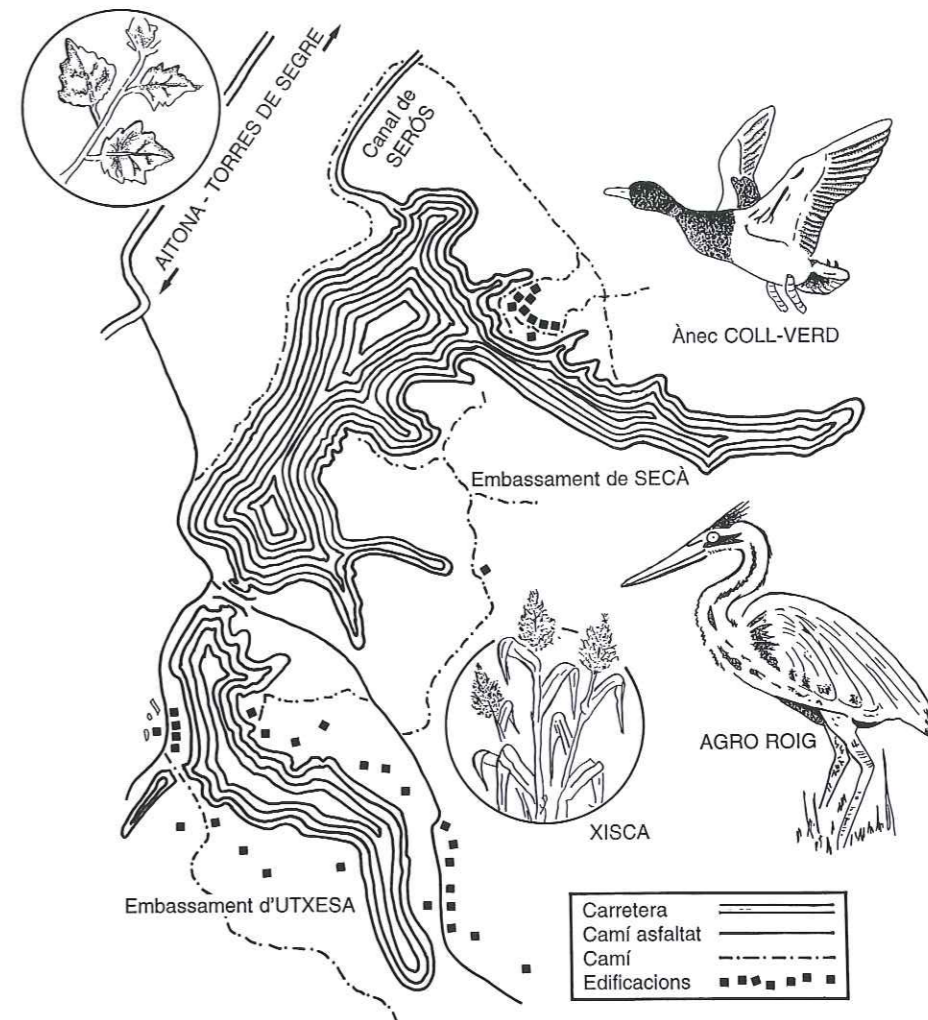
—*Història natural dels Països Catalans* (vol. Espais Naturals).

—*Els espais naturals de Ponent*, diari "Segre".

—La plana de Lleida. - Zones humides 13.

—"Dormideros hivernals de estorninos", *Quercus*, 27, pàg. 18-19. Anna Motis, Albert Martínez-Villalta, Salvador J. Peris

Text i fotografies:
Ramon Morrerres i Sisó



Unipreus

...Amics de l'esport
...Amics de l'aventura



CAIXA DE TERRASSA

Persones. Servei. Qualitat.

Patiments a la muntanya... val la pena?

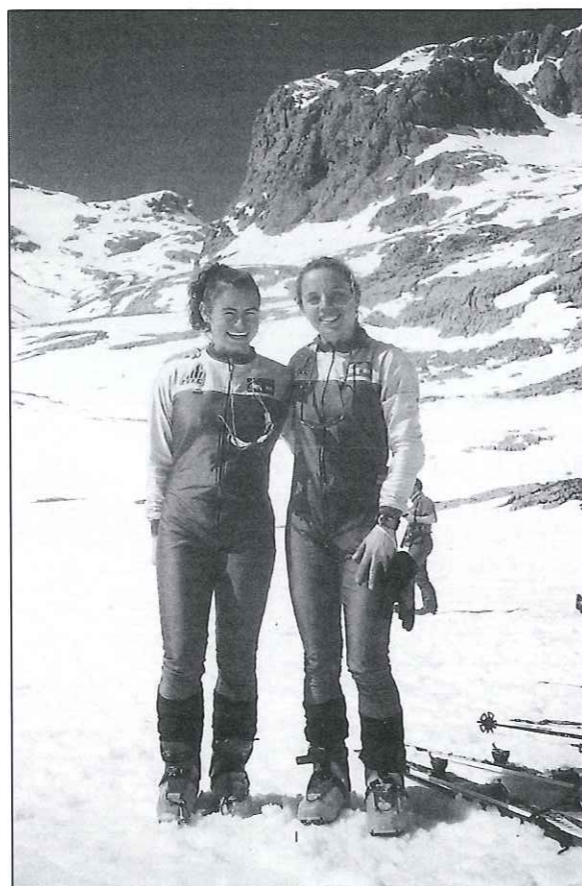
És el primer cop que es fa el Campionat d'Europa Femení d'Esquí-alpinisme (esquí de muntanya) i tenim la sort de tenir una femina que hi participa ...

EL viatge és llarg, de Requena a Girona on m'esperen tots els components de l'equip català (FEEC) per començar la marxa cap a Serre Chevalier. Durant el viatge comentem aspectes de la cursa: Haurem de portar el casc? Ens aurem d'encordar? Que veurem durant la cursa? Tindrem por? La cursa té fama de ser molt «alpina», amb grans canals i molta cresta, la incògnita és total. Després de molts quilòmetres arribem a la vall de Briançon dos dies abans de la cursa, ja és de nit.

El divendres fem una petita ascensió al coll de Cauteret fins al pic de Galibier i un del costat del qual no sabem el nom. Des dels cims es veu una bella panoràmica de la Meige, la barra dels Ecrins. Recordo l'estada als Alps amb els de Lleida en fer el Mont Thabor.

El dissabte, només fem 500

metres de desnivell per estirar les cames. Revisem el recorregut de la cursa, un camí molt estret pel mig del bosc al costat d'un barranc i el riu; cal col·locar-se bé des d'un bon principi. A la tarda anem a fer les inscripcions i el «briefing» (reunió informativa) en la qual ens expliquen el recorregut. Tot és molt perillós, cal passar el mosquetó amb la baga per totes les cordes de seguretat de les canals (tant de pujada com de baixada) i de dalt de la gelera haurem de baixar encordats. Nervis. Per acabar-ho d'adobar passen un vídeo en el qual veiem unes imatges aterridores; una canal de baixada amb esquís, gelada, amb



molts graus: obligatori agafar-se a la corda de seguretat. Ai! On ens hem ficat?

Un cop a l'apartament, pre-

parem el material. Fem les vores dels esquís i els encerem; grampons; piolet; pala; bip; pantalons i jaqueta paravent; guants; ulleres; pells de recanvi; una gorra; una baga d'1 metre útil; mosquetons; una corda de 9 mil·límetres de diàmetre i 20 metres de llargada; el talabard (baudrier); un clau de gel de titani, perquè no pesi; manta tèrmica; xiulet; i brúixola. Omplim la camel-bag amb un preparat d'hidrats de carboni i agafem la barreta energètica obligatòria. Sopem un plat de pasta i a dormir que demà hi ha «matines».

Rinnnnng! Les quatre. Quina son! Esmorzar i cap amunt! Revisió del material, escalfem i PUM! se m'ha trencat la fixació. Mirant d'arreglar-la, quedem les últimes. Un cop dins el bosc avancem alguns equips. Ritme, llisca, allarga la passa! El camí és glaçat però les pells agafen bé, sort que hem posat les mixtes (grogues pomoca). Ens enganxem al quart equip de dones, anem cinquenes. Les avancem, ens avancem. Arribem a la pala immensa i comencen les diagonals i les voltes Maria. Passem algun equip, ens en passa algun altre. Les femines del davant són a uns 20 metres.

Dalt la pala posem grampons per pujar al coll; canvi

molt ràpid, anem just al darrere. Pugem per la canal sense agafar-nos a la corda. Amb el cap toco els esquís de la francesa. Decidim passar-les. Accelerem i amunt. Ja anem les quartes! Altre cop ens posem els esquís i les pells i amunt, que queda poc per al pic de Dormillouse (3430 metres). Traiem pells i avall; ara ve la canal on cal agafar-nos a la corda, val més no pensar-hi gaire. Ja a baix, altra vegada els grampons i canal amunt, aquesta és molt més dreta i a l'últim tall ens fan assegurar amb el mosquetó i la baga, crestem fins que arribem al pic dels Agneaux (3648 m) i baixem per la canal, també amb grampons i assegurances. Ràpid i no miris a baix! Quina gelera! Quins seracs! És preciós! Està nevant. Al final de la canal ens calcem els esquís i baixem esquiant 800 metres, amb una neu boníssima. Altra vegada les pells, cal pujar els últims 200 metres de desnivell; se'ns ha acabat l'aigua, calia haver-ne posat més d'un litre i



mig; i la baixada final pel mig del bosc fins que s'acaba la neu. Al final, 500 metres corrent amb els esquís a les mans. Alegria, petons dels que ens esperaven a l'arribada. Hem quedat quartes en la primera prova del Campionat d'Europa femení.

Molt patiment, entrenaments, sacrificis... però ha valgut la pena.

Text: Isabel Feliu i Oliu
Fotos: Feliu Izard



Banc Sabadell



moda infantil

Tel. 236711

Magdalena 37 25007 LLEIDA

Escalar, una aventura?

AQUESTS darrers anys, la forta irrupció de l'anomenada escalada esportiva ha esdevingut un autèntic «boom» d'aquesta especialitat. Aquest fet, juntament amb la ràpida evolució que ha experimentat el material, ha influït en un cert canvi de mentalitat de l'escalador actual.

Ara s'accepta l'escalada esportiva com una modalitat amb entitat pròpia diferenciada de l'escalada tradicional.

L'escalada en roca (sorgida com una branca de l'alpinisme) té per objectiu pujar les parets traçant itineraris més o menys difícils. Naturalment, es comença a escalar des del peu de la paret i es va cercant un itinerari lògic que permeti d'arribar al cim. Per tant, l'escalador ha de resoldre els problemes que la paret imposa a mesura que va avançant per la roca i va desxifrant les incògnites de la via. Això suposa l'acceptació d'un risc, que depèn, entre d'altres coses, del nivell de l'escalador, però que sempre hi és en major o menor grau.

L'escalada esportiva, en canvi, té per objectiu final el grau màxim de dificultat. Per això la roca és un terreny de joc que ha d'estar tan ben condicionat com sigui possible perquè l'escalador pugui fer més grau (millors marques). Es tracta, doncs, de trobar panys de paret

adequats i preparar abans els itineraris per on s'haurà de pujar. Això es fa, normalment, despenjant-se amb tota seguretat des de dalt de la paret, netejant la roca acuradament i col·locant-hi els punts d'assegurança en els llocs adequats a fi que no hi hagi cap risc per l'escalador. Per tant, l'escalador ja coneix l'itinerari fins al mínim detall abans de pujar-lo, només cal que se centri a poder fer els moviments precisos que ja ha assajat.

És clar que el terreny de joc ideal per practicar l'escalada esportiva són els rocòdroms (parets artificials), o bé, les parets de poca alçària (voreres).

Aquesta separació entre un i altre tipus d'escalada, que pot semblar tan clara, no ho és tant en realitat, ja que sovint en una mateixa paret o, fins i tot, en una mateixa via, es barregen les dues modalitats. Així, trobem itineraris clàssics que tenen llargs especialment difícils, preparats i arreglats des de dalt, per determinats motius: l'estètica de l'itinerari, la insuficiència tècnica de l'escalador, etc. Però allò que havia de servir, en determinats casos, per assolir graus de dificultat més elevats, s'ha transformat en un mitjà còmode perquè qualsevol pugui «obrir» (equipar seria la paraula correcta) la seva via.

L'aparició del trepant automà-

tic dins de l'escalada ha accelerat aquest procés i ha afavorit un cert desgavell a les parets (ja sigui foradant per dalt o des de baix), amb resultats de vegades ben llastimosos.

Potser caldria preguntar-se si el grau de compromís i aventura de l'escalada s'ha substituït per cercar únicament el grau de dificultat tècnica. La resposta, la trobem en vies com la Sant Benet, a Montserrat, o d'altres que no tindrien cap valor (o molt menys del que tenen) si haguessin estat obertes per dalt.

Ara ja no interessa tant el què, sinó el com i de quina manera. Aquestes són les preguntes que ens poden donar el valor real d'una ascensió i que, afortunadament, només depenen de nosaltres mateixos perquè, en el fons, l'ètica de l'escalada, la porta cadascú dins seu. Per això que si busquem l'aventura, de la mateixa manera podem trobar-la escalant una via a Montrebei, fent una hivernal al Pirineu, pujant un vuit-mil a l'Himàlaia. O podem no trobar-la enlloc...

Caldrà vigilar perquè en un futur encara sigui possible, fins i tot a Sant Llorenç de Montgai, anar a cercar les nostres petites o grans aventures i viure aquelles sensacions inexplicables que ens forneix l'autèntica escalada en roca.

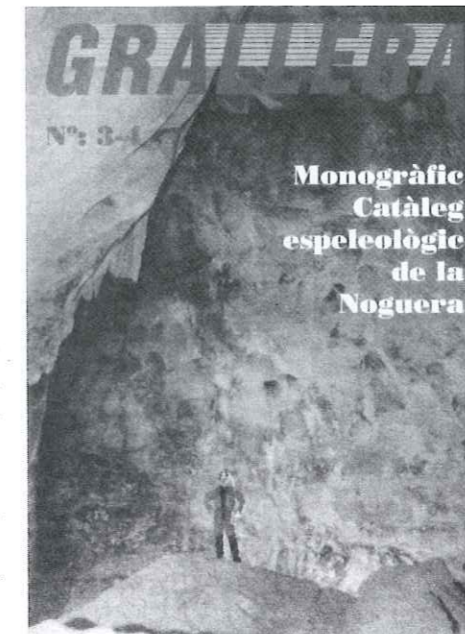
Jordi Marmolejo i Angrill

El Grup Espeleològic Lleidatà informa

ESCRIC aquestes línies poc després d'haver vist la primera prova del número 3-4 de la revista *Grallera*, dedicat de forma monogràfica al "Catàleg Espeleològic de la Noguera", cosa que em fa suposar que quan llegiu l'ARESTA aquella ja serà a la venda. El febrer de 1990, un conegut ens assabentà de l'existència d'una cavitat a tan sols nou quilòmetres de Balaguer i a uns deu minuts de la carretera d'Àger; al cap de vint anys fent espeleo apareixia una cavitat al costat de casa de la qual ningú no havia sentit parlar. Arran de l'exploració d'aquesta cavitat, de 34 metres de desnivell, i 94 de recorregut, vam prendre la decisió d'iniciar les tasques de catalogació sistemàtica de totes les cavitats de la Noguera.

Les bases de treball s'establiren a partir del fons documental del Grup i es completà amb la inestimable col·laboració del company Rubinat, aleshores encarregat de la biblioteca de la Federació Catalana d'Espeleologia; amb les dades a la mà semblava que podríem deixar el catàleg llest amb un parell d'anys treballant «a temps parcial». La manca de disponibilitat de personal, la fluctuació de la moral amb més d'una llarga temporada d'inactivitat (les recerques successives i infructuoses, moltes vegades sol, acaben per desmoralitzar a qualsevol) i la climatologia de la zona, les fortes calors de l'estiu i les boires planes de l'hivern que fan gairebé impossible la recerca exterior, han fet que aquest catàleg hagi trigat tres anys més

dels previstos a veure la llum. *El Catàleg Espeleològic de la Noguera* recull la fitxa completa de més de 120 cavitats de la comar-



ca, amb les dades de situació, descripció i el plànol corresponent. Tanmateix i malgrat les innumbrables sortides de prospecció, hi ha hagut un grapat de cavitats que ens ha estat impossible de localitzar, de les quals s'han publicat les referències existents.

Ara, però, cal mirar endavant i començar a treballar per la *Grallera* núm. 5. La continuïtat de la majoria de participants en el darrer Curs d'Iniciació de l'octubre passat i la incorporació al Grup d'antics membres amb força renovada, fa que la feina es multipliqui i, si bé en un principi hem hagut de posar més atenció a les activitats més esportives per tal d'anar bregant els nous, en els darrers dies les tasques de recerca s'han anat fent més intenses, i han donat els primers resultats: s'ha

trobat i explorat una nova cavitat al Montroig, penjada uns 50 metres en el cingle, algunes petites cavitats a l'Alt Urgell i s'està treballant en una altra al Montsant, en la qual s'ha arribat als 70 metres de fondària i s'han explorat més de 600 metres de galeries, donades les característiques caòtiques de la cavitat i la llarga aproximació fins a la seva boca, la feina és lenta i feixuga, però mentre hi ha vida hi ha esperança i per ara la cavitat va «tirant».

Per aquest proper estiu hem aconseguit els permisos per a la prospecció d'una nova zona del Pirineu aragonès, de la qual anirem informant si els resultats així ho permeten.

Tot això fa que, com hom pot comprendre, no puguem confeccionar un calendari d'activitats programades amb un mínim de seguretat, i cada sortida es fa segons els resultats de la sortida anterior, la qual cosa no vol dir, com es pot comprovar, que en l'actualitat la secció d'espeleologia no sigui tant o més viva que mai.

Per acabar, un darrer punt: la darrera visita de companys del Grup a la coneguda cova de Cuberes coincidí amb la d'uns espeleòlegs de la SIE de l'Àliga, que des de principis d'any tornen a treballar-hi sistemàticament, la raó és el descobriment d'unes noves galeries que fan que la cavitat arribi als dotze quilòmetres i mig i continua! Com es pot veure en el món subterrani ens queda encara molt per descobrir.

Josep Lluís Gàzquez

President del Grup Espeleològic Lleidatà



**AIRE,
LLOGUER
I VENDA
DE MATERIAL SUBAQUÀTIC**

☎ 973/22 02 51 - 24 96 71 - 23 61 27
C/. Daunois, 21 (Secà de Sant Pere)
25005 LLEIDA

Introducció

Vietnam es va obrir al turisme recentment.

Les fronteres naturals són la Xina, al nord, i, a l'est, Laos (ara tots sabem on és) i Cambotja.

La gent del país ha oblidat la guerra molt més aviat que a occident. La mentalitat, la religió, el caràcter o tot junt hi ha influït.

L'Oliver Stone, antic marine i gran director de cinema, ja ha fet tres pel·lícules millonàries sobre aquest mateix tema: "Platoon", "Nascut el 4 de juliol" i "Entre el cel i la terra".

Els vietnamites, la gent dels pobles, només vol seguir endavant, sense cap rancor a l'estranger. Ni, curiosament, als americans, cosa que ens crida l'atenció, ja que als bolivians de Potosí, per exemple, no els fan cap gràcia els espanyols i la invasió, des d'aquí sembla una història vella.

Amb paraules de Nguien Tran Bot, director d'una empresa privada de Vietnam: «La gent jove vol parlar del món exterior. La gent gran dels vells temps. La gent de mitjana edat, de negocis. Ara nosaltres som indiferents a la guerra». Aquesta és la sensació que es respira.

Cholon

L'aeroport està a tocar de Saigon. No hi ha solució de continuïtat entre l'aeroport i la ciutat. El batibull de bicicletes i ciclomotors és constant. L'aeroport de Saigon no és bon lloc per a quedar-s'hi, la corrupció s'hi filtra. Cholon és el barri xinès de Saigon, a pocs quilòmetres del centre, de l'hotel Internacional, de la nova Saigon on aterren els interessos dels dracs asiàtics, dels occidentals a prop de l'hotel Prince. Cholon és la millor opció si cal un hotel barat, encara que és difícil trobar-hi un taxi. Pots estar rondant tot el dia pels carrers i mercats, prendre unes cerveses i menjar alguna cosa a les paradetes del carrer. A la nit, les discos de karaoke funcionen fins a les 11. A les sis la vida surt al carrer, tothom es posa en marxa. Les temperatu-

Esbós de Vietnam

res són altes i a la tarda fa tempestes.

Transbordador

Vietnam és un país estret i els grans rius que vénen del continent el tallen repetidament. No hi ha prou ponts, molts han estat destruïts a causa de la guerra i els ponts dels trens també són utilitzats pels automòbils. Així és que, gairebé sempre, les carreteres arriben fins a la ribera i desapareixen. Vells transbordadors són els encarregats de portar vehicles i passatgers d'una banda a l'altra.

La gent fa cap als punts d'espera. Les rutes de Vietnam sempre estan plenes de gent; s'amunteguen entre els cotxes i els camions; dones i criatures amb cistells venen refrescos, plàtans, pinyes, aranges, galetes. A les vores hi ha parades per menjar un plat d'arròs o beure cafè. Tota una escena que s'acaba de cop quan toca pujar al transbordador. Tothom s'afanya i ràpidament queda carregat fins al màxim: camions, autobusos (els autobusos de Vietnam són els més lents, desgavellats i saturats de tota mena de càrrega que he vist mai), bicicletes supercarregades...

Les dones es protegeixen del sol amb els barrets còncics, el riu baixa profund i calmat; una mare jove porta el seu nadó, un home està marcat per les cicatrius incurables de l'agent groc.

Lentament, l'embarcació s'atansa a la riba. A l'altre costat una multitud de gent disposada al relleu, a un costat, una mica enlairat, un jubilat francès enregistra en el vídeo tota l'operació.

L'entorn, juntament amb el paisatge, desprèn una serenitat i una bellesa de les quals moltes vegades, anant tranquil·lament amb bicicleta o amb motoretta, et sents envaït i et veus obligat a parar per assaborir-les.

Entre els pobles de muntanya

Poques coses són tan agradables com treure's la roba mullada i

prendre un bany fresquet en una torrentera; i és que l'olor de sabó canvia la humitat i la brutícia que es va acumulant al cap dels dies. Res més agraït que fer un tomb pel poblet, on acabes d'arribar, amb l'última llum del dia. Els nens et segueixen curiosos, riallers; les dones, en grupets, tomben el cap amb els turbants vermells i els fronts rasurats; les gallines i els porcs campen per on volen, els grans búfals romanen lligats per les anelles del nas. Mentre es fa fosc, els homes es recullen a casa per beure te i fumar. Sempre es repeteix la sensació d'acolliment i benestar en l'interior d'aquestes cases de fusta.

L'arquitectura tradicional dels pobles del sud-est asiàtic és excepcional. Les cases són baixes. La saleta d'entrada és el lloc de trobada general, amb un foc quadrat i obert que ennegreix tot l'interior; al fons, sempre, la cuina i als costats les estances per a dormir. El teulat és de palla.

Un cop acabat el sopar a base d'arròs i verdures, el te i la cigarreta. Estenem els sacs. La saleta s'ha anat omplint de veïns; feia molt de temps que no s'aturava cap occidental per aquí, des del temps dels francesos que van construir una estació de muntanya relativament a prop. Abans ens ho explicava el més gran de la casa, que no para de xerrar i convidar a tothom a pipes d'aigua i panotxes de panís que es van fent lentament a les brases. Els habitants del poblat de Hmong entren i surten de l'habitació fosca, miren, parlen, riuen, fumen. Les dones es queden més aviat a la porta observant els estrangers.

El guia «senyoret» que vam contractar a Hanoi està totalment derrotat, no s'esperava un «tute» d'aquests; demà ens hi tornarem a discutir, segur. En canvi, amb el guia que vam agafar ací, un petit personatge que el primer dia es perdia per tot arreu, cada vegada som més amics.

Hanoi

L'hotel de Hanoi no és gran

cosa, ni massa barat, però és cèntric i té un nom molt fàcil de recordar, és a prop del llac de la pagoda de la Tortuga, envoltat d'arbres grandiosos. A la mateixa cantonada hi ha una farmàcia mig occidental, mig tradicional, on hem anat a buscar un remei per a una lesió muscular aguda que a causat una inoportuna inflamació en un genoll. Acabem d'arribar del nord on hem fet un recorregut caminant entre poblets de les muntanyes de Sapa, just a la frontera amb la Xina; això i el llarg viatge de tornada, arraulits en una furgoneta minibús, han fet que els engranatges se'n ressentissin.

La senyora de la farmàcia ens fa saber l'adreça d'un metge i ens el recomana amb gests. Davant mateix de la porta hi ha els amics del «ciclo» (taxi bicicleta). Com que tenim Hanoi per centre radial de tots els nostres moviments pel nord del Vietnam, cal conèixer els habitants del carrer; pugem dos en un taxi que, amb decisió ens condueix pels carrers il·luminats. No és massa lluny. Tot el centre de Hanoi és un immens mercat, diversificat per sectors, travessem el del calçat, després el dels pantalons i les camises; també hi ha un gran mercat on es ven de tot, s'aprecia realment la gran diversitat de tipus de carn al qual estan habituats els estòmacs dels ciutadans. Pel darrere d'una de les parades entrem en un passadís d'una de les cases estretes que formen el carrer, al final del pati exterior pugem per una escala, acompanyats pel ciclista i un venedor, fins a la porta del pis del metge.



L'habitatge és com tots els altres: un altar de Buda i els ancestres, una sala de menjador, on rep les visites.

Hanoi és vorejada pel riu Goig, creuat per dos únics ponts, un per el ferrocarril i les bicicletes i l'altre per a tota mena de vehicles. A causa de les variacions de les avingudes del riu, hi ha tot un rosari de llacs que, actualment, s'intercalen entre els carrers i els parcs amb avingudes llargues i arbrades i amb esplèndids edificis colonials. També hi ha algunes mostres d'arquitectura estalinista, uns horribles caixonots flanquejats per columnes i amplíssimes escalinates.

El metge té dues filles, una d'elles s'ofereix d'interpret; és estrany però enraona una mica de francès, actualment l'anglès és la llengua estrangera que més s'estudia a l'escola. El seu pare examina el genoll, no sembla gaire preocu-

pat, s'aixeca i va a buscar una mena de làmpada, mentre la noia consulta el diccionari per comunicar-nos el diagnòstic del seu pare. L'altra filla ronda per l'estança i, la veritat, no ens amoïna gaire ni el diagnòstic ni el temps que puguem passar aquí. Entre pregunta i resposta no parem de riure i la petita làmpada va a parar a pocs centímetres del genoll i fa una sessió de raigs. Ens diu que el tractament ha de durar tres dies, però, desgraciadament, l'endemà marxem cap a Halong Bay. En sortir paguem i ens acomiadem sense estar massa segurs de l'eficàcia de la teràpia.

Quan sortim al carrer entre la gent ens espera el conductor del «ciclo», satisfet, ens acompanya suaument pels carrers cada cop més asserenats cap al lloc on hem quedat per anar a sopar.

Text: Tomàs Morell / Lluís Pérez
Foto: Eulàlia Esteve

- * Habitatges
- * Despatxos
- * Locals comercials
- * Places de garatge



PROJECTES I CONSTRUCCIONS, S.A. IMMOBILIÀRIA

Av. Blondel, 7, 1r. 2a. - Tel. 26 22 77

FACILITATS DE PAGAMENT

Tot s'ha construït a fi que
vostè obtingui la millor
inversió. Pot consultar-nos
sense cap compromís.

L'Excursionisme a Lleida (1884-1936)

A PRIMERS d'octubre de 1993 voltava jo per l'Estudi General de Lleida amb la intenció de matricular-me d'alguna assignatura de l'especialitat Història de l'Art, quan observant la «oferta» de les assignatures que s'impartien en aquell curs em va cridar l'atenció una de nova que es deia *L'Excursionisme a les terres de Lleida*, dins l'apartat de Geografia. Tot i que la geografia no és pas la meua especialitat, envaïda per la curiositat, ràpidament em vaig posar a esbrinar de què es tractava. El responsable de tot era Jordi Martí, catedràtic i professor de geografia avesat als temes excursionistes i que tenia diversos treballs publicats. Després d'algunes converses vàrem decidir anar més enllà del fet d'exposar el tema en una classe i iniciar una recerca amb la finalitat de publicar els resultats, si eren prou bons. La Rosa M. Martínez, que s'havia matriculat d'aquesta assignatura, en Jordi com a professor i coordinador i jo, com a representant del Centre Excursionista de Lleida, vàrem formar un equip amb moltes ganes de treballar.

La recerca no resultà gens fàcil per dos motius: el primer era que ja no quedaven excursionistes d'aquella època i el segon que hi havia hagut una guerra entremig i gairebé tota la documentació havia desaparegut. Tot i això, vàrem aconseguir bastant informació gràcies al llegat Pleyan de Porta, als butlletins publicats pel CEL, a l'arxiu fotogràfic de l'IEI i a l'orientació històrica que ens donaren Romà Sol i M. Carme Torres.

Finalment les moltes hores de consulta en biblioteques i arxius han donat com a fruit un llibre batejat amb el nom de *L'Excursionisme a Lleida, 1884-1936* i que ha estat editat per l'Ajuntament de Lleida (col·lecció La Banqueta, núm. 21), que des del primer moment es va interessar pel nostre treball.

El llibre abraça un període homogeni que va de l'últim terç del segle XIX fins a la guerra civil. Està dividit en dues parts. La primera està dedicada als inicis del moviment excursionista a Lleida que comportà la fundació de l'Associació Excursionista Ilerdanesa, primera entitat excursionista de Lleida i segona

de l'Estat espanyol. El principal objectiu de l'AEI era el salvament i conservació de monuments i obres d'art de l'estat llastimós en que es trobaven. Amb la mort de Josep Pleyan de Porta, fundador de l'AEI, el moviment excursionista restà uns quants anys inactiu fins que l'any 1906 es fundà el Centre Excursionista de Lleida amb la intenció de continuar la tasca iniciada per l'AEI. La important activitat desenvolupada pel CEL des del 1906 fins al 1936 constitueix la segona part del llibre. Homes com Enric Arderiu, Felip Solé, Manel Herrera, Alfred Pereña, Josep Estadella, Frederic Godàs, Rafael Gras i molts altres van fer del CEL una entitat cultural de primer ordre que era integrada plenament en la ciutat.

Total són 159 pàgines dedicades a rememorar els primers anys de l'excursionisme a la nostra ciutat, les persones que el van fer possible i els objectius d'aquelles primeres excursions de caire cultural i científic que més tard evolucionaren cap a la vessant esportiva.

M. Carme Valverde i Sanvisé

Nova via a la Cinglera d'Esplovins (Oliana)

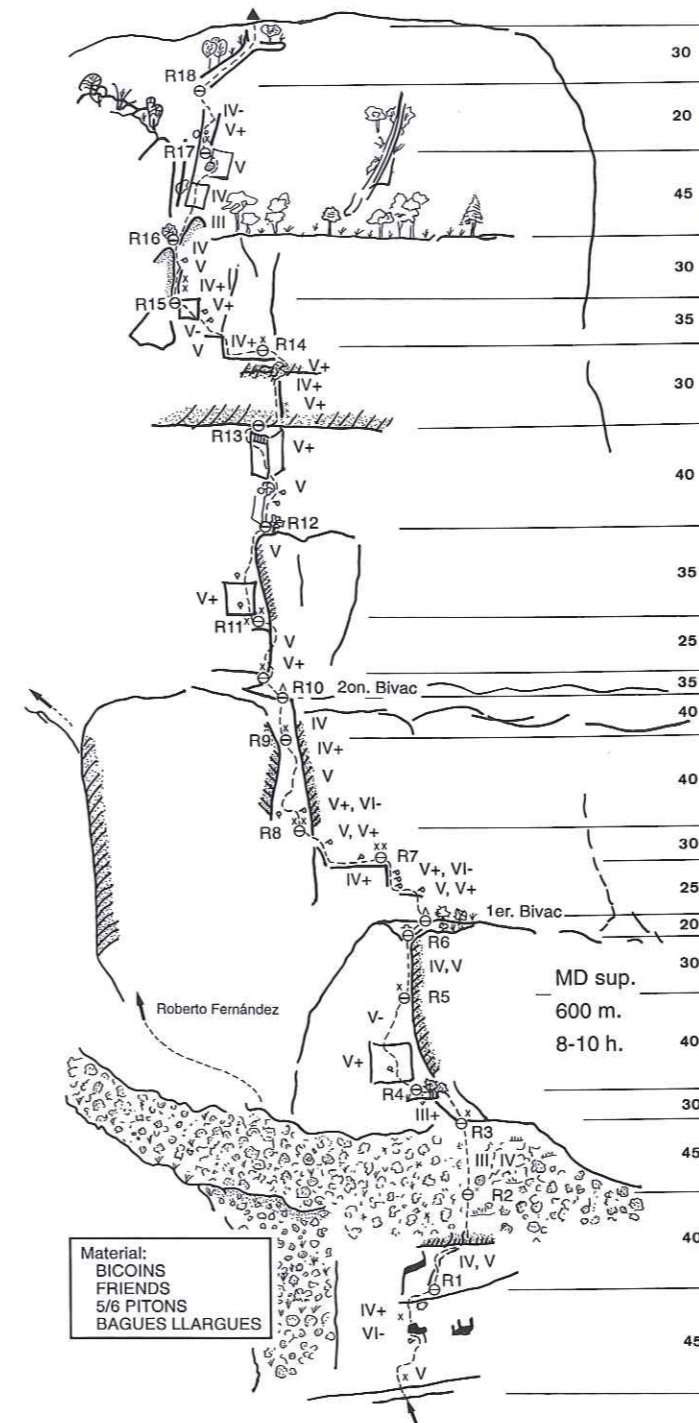
Via Trilogy a la Torre Lleida

Aquest projecte el vam escometre Josep Masana i jo la Setmana Santa del 90. Amb dos atacs i dos bivacs vàrem enllestir la meitat de la via, però el mal temps ens impedí d'acabar-la.

Cinc anys més tard se'ns hi afegeix Jaume Masana amb qui després de dos bivacs a la paret acabem la via. Eren els dies 29, 30 d'abril i 1 de maig de 1995. Bategem la diferenciada torre per la qual discorre la via com a Torre de Lleida. Les dificultats són bastant mantingudes (excepte L3 i L4) en general dins la tònica del V/V+ amb passos de VI sobre bona roca. Hem deixat bastant material a la via per tal de facilitar el seguiment de la ruta i la seva repetició en el dia. Amb algun pitó, el pertinent joc d'empotradors i friends, i alguna baga, n'hi ha prou per repetir-la.

Via Trilogy a la Torre Lleida, MD sup, 600/630 metres.

Manel Solís



NIKON
SONY

Fotografia
Audio
TV i Vídeo



MAJOR, 76
Tel. 973/26 88 29
25007 LLEIDA

LADA NIVA 4x4

el cap de la cordada

TRACCIÓ A LES 4 RODES.
MOTOR DE 1.600 C.C.
SUSPENSIÓ INDEPENDENT A LES 4 RODES.
BLOQUEIG DELS 2 DIFERENCIALS: NO PATINA MAI.

DISTRIBUIDOR: AUTOMOBILS MIRADA - Alcalde Rovira Roure, 38 - T. 235252 - LLEIDA



PROGRAMA D'ACTIVITATS

JULIOL

Activitat	Sortida	Responsable	N.º telèfon	Dificultat
Excursionisme	8-9 de juliol: Pics dels Vidals-Peguera (Vall Fosca)	Ll. Taberner	27 56 93	(**)
BTT	13 de juliol: Visita de l'autovia variant Nord. Termes de Bell-lloc, Alcoletge, Torrefarrera, Alpicat i Alcarràs. Aventura total.	J.R. Segura	24 41 94	(****)
Escal.-A. Munt.	16 i 17 de juliol: XVI Ral.li d'Alta Muntanya-Beciberris per Gémenes (Vall de Bof)	P. Godoy	20 36 04	(Dif. nivells)
BTT	20 de juliol: Camí vell d'Aspa, aeròdrom d'Alfés, coves de Cogul, Alfés, Sunyer, Albatàrrec i partida de Fontanet	J. Godoy	20 36 04	(***)
Espeleologia	22-23 de juliol: Cova de Sta. Elena.	J. Ll. Gàzquez	24 81 24	
SAS-CELL	22 de juliol: Sortida immersió nocturna, contacte: els dijous de 21 a 22 h.	Secretaria	24 23 29	
Excursionisme	23 de juliol: Pic de Mulleres	A. Cots	24 99 44	(**)
BTT	27 de juliol: Camí Valcalent, Cerdera, Raïmat, Pla de la Font i circuit de bicicleta de muntanya	P. Naves		(****)
Escal.-A. Munt.	29 i 30 de juliol: Pic de las Olas i Soum de Ramond (Vall de Pineta)	J.R. Segura	24 41 94	(**)

AGOST

Activitat	Sortida	Responsable	N.º telèfon	Dificultat
Espeleologia	Mes d'agost, Campanya d'estiu	J. Ll. Gàzquez	24 81 24	
BTT	3 d'agost: Ruta 11 i 12 de les Rutes Turístiques per l'Horta: Camí dels Freres, Alamús, Artesa de Ll., Partida Grealó	P. Grau	27 04 87	(**)
Excursionisme	5-6 d'agost: Pic de Monteixo (Vall Ferrera)	J. Timoneda	23 80 89	(**)
BTT	10 d'agost: Alpicat, Pla de la Cerdera, Alguaire, Canal de Pinyana.	A. Bernadó	24 61 20	(***)
Escal.-A. Munt.	Del 13 al 15 d'agost: Massís del Vignemale (Gavarnic), cal dur piolet	P. Vicedo	23 16 20	(***)
BTT	17 d'agost: Ptda. de Llívia, Corbins, Benavent de S., sèquia de B. Torre-Serona	J. Guivernau	24 49 92	(***)
Escal. - A. Munt.	19 i 20 d'agost: Dit del Perdut (Vall d'Ordesa)	J.M. Charles	23 41 87	(***)
BTT	24 d'agost: Ruta núm. 3 de les Rutes Turístiques per l'Horta: Ptda. Marimunt, Torrefarrera, Alpicat, Raïmat, Cerdera	M. Gàzquez	23 42 87	(***)
Excursionisme	26-27 d'agost: Pic de Ventolau i de Campirme (Vall de Cardós)	C. Carrera	16 72 47	(**)
BTT	30 d'agost: Ptda. Fontanet, Aeròdrom d'Alfés, Artesa de Ll., partida de Grealó	J. Balagueró	24 95 17	(**)

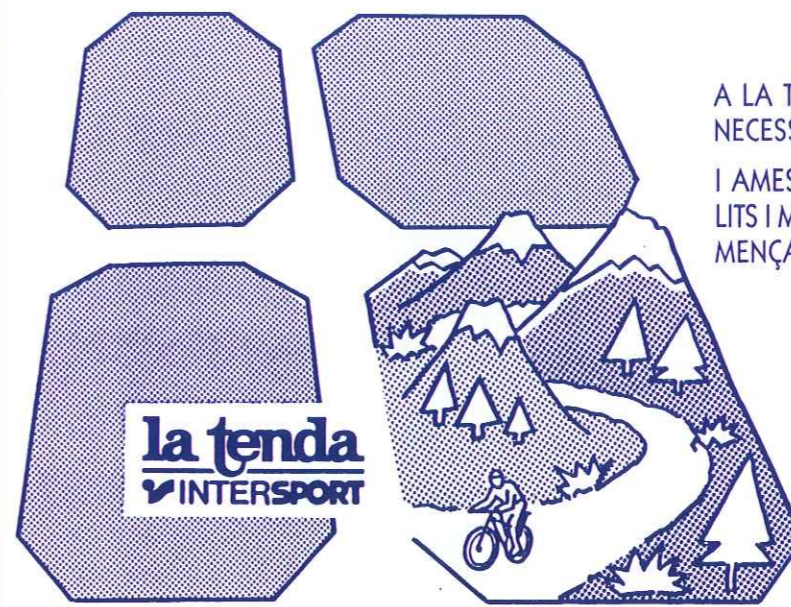
SETEMBRE

Activitat	Sortida	Responsable	N.º telèfon	Dificultat
Escal.-A. Munt.	2 i 3 de setembre: Cresta d'Espadas i Posets (Vall d'Eriste)	J. Garra	24 52 37	(****)
Escal.-A. Munt.	9, 10 i 11 de setembre: Cresta del Medio (3355 m) per Vallibierna	R. Oliva	24 00 07	(****)

(*) Molt fàcil (**) Fàcil (***) Difícil (****) Molt difícil

MUNTANYA I NATURA

a tota roda!



A LA TENDA/INTERSPORT TROBARÀS TOT EL QUE NECESSITES PER RODAR A TRAVÉS DE LA NATURA I AMES ET DONARÉM IDEES, RECORREGUTS INSO-LITS I MOLTES MES ACTIVITATS PELS QUE VOLEN CO-MENÇAR I PELS JA INICIATS EN EL MON DE LA BTT.

la tenda
INTERSPORT

Passeig de Ronda, 84 Lleida
Barcelona • Manresa • Mataró



GIMNAS LEIDA

Activitats i serveis

- Judo - Juvenil i Infantil
- Jiu jitsu
- Aeròbic..Higt impact, Iniciació, etc...
- Gimnàstica de Manteniment
- Entrenaments Personalitzats
- Balls de Saló
- Psicomotricitat
- Sauna
- UVA
- Jacuzzi
- Revisions Mèdiques Esportives
- Quiromassatge
- Taquilles de Lloguer
- Servei de Tovalloles

- Salut per mitjà de l'esport
- Activitats socials (excursions, campionats...)
- Control sanitari d'instal·lacions
- Activitats dirigides per Llics. en Educació Física
- Plans de Preparació Física Personalitzats

Dr Combelles, 14 baixos -25003- LLEIDA Tel. 26 99 45



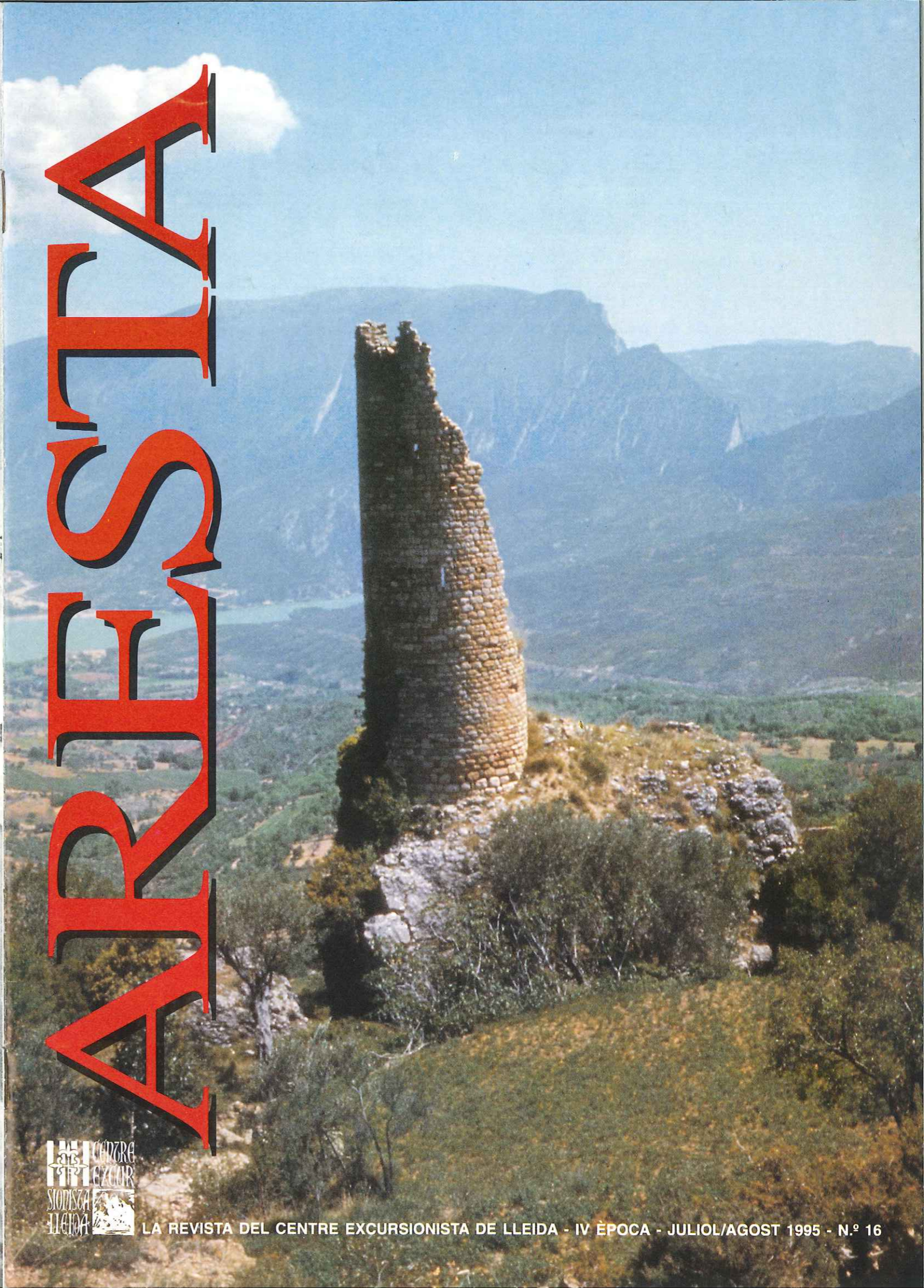
VAL

- 50% Dte. per Matrícula (5.000 pts.)
- + 1/2 Mensualitat Gratuïta (2.750 pts.)
- + REGAL: 1 sessió U.V.A.

Informa't!

ARESTA

*la revista del Centre.
Participa-hi!*



ARESTA

