

# ARRIESTA



# RIBES Camping. Especialistes en Camping, Caravaning, Nàutica i Temps Lliure.

 **Credi-Camping**

**2 centres especialitzats**

**C/. Alcalde Costa, 6. LLEIDA.  
Ctra. Saragossa, Km. 456. LLEIDA.**

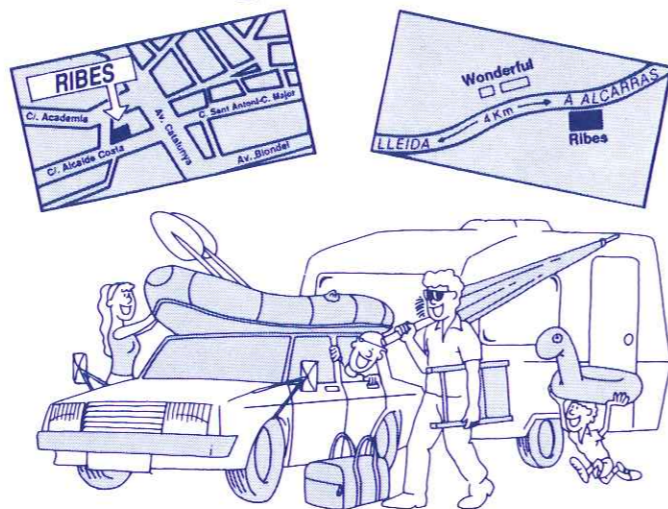
 **Parking de Caravanes**

 **Servei de Manteniment  
Camping-Caravaning**

 **Exposició Permanent  
de Caravanes Tot l'Any**

 **Servei Tècnic Oficial**

 **Servei d'Atenció  
i Assessorament al Client**



# ARESTA

Setembre-Octubre 1995 - Núm. 17  
Revista bimensual

## EQUIP DE REDACCIÓ:

Maria Huguet i Recasens  
Teresa Serentill i Brescó  
Lluís Huguet i Recasens  
Joan R. Segura i Radigales  
Mercè Cluat i Valero  
Jordi Martínez i Barriuso

Josep Vicedo i Brotons  
Juanjo Garra i Lorenzo  
Jorge Gonzalo i Iglesia  
Josep Guàrdia i Rufie  
Mercè Gàzquez i Pons

## CORRECCIÓ:

Antònia Forrellad i Bracons

**DISSENY GRÀFIC:** Josep Herrándiz i Ruso

## REDACCIÓ I ADMINISTRACIÓ:

Centre Excursionista de Lleida  
Paeria, 13, 1r. - Tel. 973/24 23 29 - Lleida

## EDITA:

Centre Excursionista de Lleida. Paeria, 13, 1r.

**DIPÒSIT LEGAL:** L-39-1958

**IMPRIMEIX:** Impremta Mariana, Templers, 11 - Lleida

**PORTADA:** LA MITJANA: Placeta de l'Embarcador i illa

de Pardinyes  
Foto: Joan-Carles Sisò

Tirada d'aquest número: 900 exemplars.

Publicació sense cap finalitat lucrativa.

El CELL no està necessàriament d'acord amb els continguts que s'expressen als articles, els quals reflecteixen exclusivament l'opinió dels seus autors.

La reproducció total o parcial dels continguts d'aquesta revista serà acceptada molt gustosament, sempre que es faci esment del seu autor i origen.

Subscripció 6 números: 2.200 PTA.

Preu per número: 400 PTA.



Imprès en paper fabricat amb cel·lulosa blanquejada 100% sense clor.

**MONOGRÀFIC** \_\_\_\_\_ 2

La Mitjana de Lleida  
Antonio López López

**APUNTS I COMUNICACIONS** \_\_\_\_\_ 5

**MEDI NATURAL** \_\_\_\_\_ 6

El gegant del mar: el tauró balena  
Josep M. Castellví

**CLASSIFICACIONS** \_\_\_\_\_ 9

**DE VACANCES** \_\_\_\_\_ 10

La Patagònia  
Teresa Serentill

**ACTIVITATS REALITZADES** \_\_\_\_\_ 12

Ordesa, Tozal del Mallo  
Albert Cortés

Per fi les campanes  
Mateu

**FET I DIT** \_\_\_\_\_ 14

Esbòs de Vietnam  
Tomàs Morell i Lluís Pérez  
XVI Ral.li d'Alta Muntanya

  
**Soleri**  
ALIMENTS SANS  
I NATURALS

**Preparats Alimentaris  
i Dietètics**

DELEGACIÓ DE LLEIDA  
RAMON PARDELL i PIÑOL

c/ Caldereries, 8 — ☎ (973) 27 23 95 — 25002 LLEIDA

## Editorial

### Anem fent història any rera any

Enguany està previst que per diverses causes sigui un any «històric».

Hi ha qui diu que ho és per instal·lar-nos en un nou local. Un local com Déu mana, «nostre», en un edifici singular i dissenyat per nosaltres.

Hi ha qui diu que ho és perquè corredors nostres d'esquí de muntanya s'han classificat en totes les proves més prestigioses de l'especialitat: Copes Catalana, Aragonesa, d'Europa i Júnior dels Pirineus, i Campionats de Catalunya i d'Espanya, i fins i tot tenim la primera campiona d'Espanya.

Hi ha qui diu que és perquè un dels nostres és a punt de pujar tots els 3000 m del Pirineu.

Hi ha qui diu que és perquè les nostres noies ja pugen a 6000 m soles.

Hi ha qui diu que és perquè els senderistes estan d'enhonorabona gràcies a la llei del Parlament que prohibeix circular qualsevol vehicle pels camins de carro.

La qüestió és que cadascú de nosaltres pot fer història: pot fer l'aportació econòmica adient per al local o pot acompanyar els dies 23/24 de setembre el nostre soci a fer el seu últim 3000 del Pirineu, los Gemelos del Possets. I que aquest s'afanyi que si no l'atraparan aviat. I és que hi ha cua per agafar el relleu del piolet màgic, .... de quin piolet?

I com que la història continua, cal no badar amb les aportacions econòmiques i amb les crestes pirinenques, ja que necessitem un local digne i representatiu, i qualsevol que es precïï vol que un dia o altre li passi per les seves mans el suposat piolet de Juli Soler i Santaló.

**Equip de redacció**

## La Mitjana de Lleida

**L**ES mitjanes, i en general els bosquerols de ribera —los sotos de l'Aragó— són llocs comuns en la tradició lúdica popular. De fet, en un país sense parcs ni passeigs arbrats, el riu i les seves riberes són els espais lliures per excel·lència. Tots els que hem crescut a prop d'un riu de cert renom tenim a la memòria algun lloc d'aquests, un d'ells *El Recorrido*, on anàvem a banyar-nos de petits, a pescar, a fer *pila*, etc... Els grans també els utilitzaven com a espai lliure: s'hi anava a fer llenya, a caçar, s'hi feien els aplecs, a banda d'altres usos menys confessables quan encara no hi havia cotxes ni discoteques. Tornant a l'Aragó, que és on resideixen els meus records, un *ribazo* serveix pel que serveix i res més. Indrets plens de misteri, fins i tot amb històries de bruixes o de bandolers, les mitjanes sempre han gaudit d'un predicament particular.

Precisem. Una mitjana és una illa al mig del riu, accident propi del seu curs intermedi, on el llit es va desplaçant lateralment formant diversos braços que delimiten petites illes. Les mitjanes, però, com els meandres, són formes efímeres. Es creen i es destrueixen en pocs anys, tot i que les més grans poden arribar a persistir uns quants segles. Per exemple l'*Insula Barataria*, a l'Ebre, on Cervan-

tes va imaginar l'esquifit regne de Sancho Panza, encara existeix.

A Lleida, tenim notícia d'una mitjana a sota el pont vell, tal com es pot veure a les fotografies d'abans de 1907, any en què es va enregistrar la crescuda més gran de tot el segle. Sabem d'una altra a Butsènit, de la qual encara resta el topònim. Finalment, el paratge que avui coneixem per la Mitjana de Lleida prové de dues illes, l'una davant de l'actual barri de Pardinyes, l'altra prop de la partida de Granyena. Aquestes illes, la Mitjana de Pardinyes i la Mitjana de Granyena, ja hi eren, com testimonia la documentalció gràfica, abans de la construcció de les comportes. Per tant, no és cert, com s'ha dit en algun lloc, que les illes de la Mitjana provinquin de l'acumulació de sediments retinguts per la presa. En tot cas, el que la retenció d'aigües ha provocat és l'estabilització de les formes existents abans de la intervenció humana. El riu ja no es desplaça lateralment. Ja no es dipositen còdols, que resten aturats aigües amunt, a mesura que l'aigua perd velocitat. En canvi, arriben llims, sediments de gra fi que recobreixen el codolar original, proporcionant així el suport edàfic perquè hi creixin canyissars i boscos densos on abans només hi havia un espai obert i pedregós acolorit amb algunes taques verdes.

Les comportes de Lleida es van començar a construir el 1912. La seva finalitat era la de derivar l'aigua del Segre cap a l'enginyós sistema hidroelèctric format pel canal de Seròs, els embassaments de Secà-Utxesa, i la central hidroelèctrica d'Aitona. Tota una sèrie d'obres que van requerir la presència al Segrià de milers de jornaleros contractats per *La Canadenca* (nom amb què es coneixia Barcelona Traction and Power, precedent empresarial de FECSA). En els dies de festa, l'empremta sobre el paisatge urbà d'aquella generació de treballadors vinguts de fora devia ser considerable. Hom diu que l'enginyer en cap de l'obra, el cèlebre Mister Pearson, es passejava a cavall pels carrerons de la ciutat, fustigant els obrers que es gastaven el jornal en vi i en odaliques. Tanmateix no tot eren peons mal pagats i pitjor administrats. També va ser llavors quan es van obrir a Lleida alguns cafès i sales d'espectacle de certa volada.

Però la ciutat va perdre el riu. En 1905, quan va arribar el primer projecte, amb un ajuntament de majoria republicana, els regidors saltaven de goig, perquè, en un principi, el brau Segre havia d'esdevenir una gran estany d'aigües tranquil·les al davant mateix de la ciutat, exquisit complement pels afrancesats Camps Elisis. El cert és

que s'havia de construir la presa més o menys davant de l'actual ubicació del Camp Escolar, tres quilòmetres aigües avall d'on es va fer finalment.

Poc temps després arribà la notícia de la modificació del projecte. Pel que sembla, el tipus d'instal·lació hidroelèctrica requeria aixecar la cota uns pocs metres més, i això només era factible si es traslladava la presa riu amunt. Alguns regidors amb sentit de futur posaren el crit al cel quan es van adonar de l'impacte de l'obra. —On aniran ara les dones a rentar la roba?— deien.

I aquí es va perdre el rastre de tota contestació. Sabem que la Canadenca, a canvi del permís per a emportar-se el Segre, va construir un col·lector general d'aigües residuals, obra necessària si hom té en consideració que s'abocaven directament al riu. No ens consta si van funcionar les prebendes o les mordaces, instruments que, com bé suposarà el lector, ja s'havien inventat, però el cas és que mai més no es va tornar a alçar la veu a la Paeria contra el que, per sentit comú, semblava una insensatesa.

Vist aquest perfil històric, podem ja entrar en l'actual Mitjana, un espai de prop de 90 ha de superfície, limitat per les comportes que deriven l'aigua del Segre cap al canal de Seròs. L'àrea és travessada per quatre cursos d'aigua: la sèquia de Cervià, que abans movia el molí del mateix nom, avui enrunat i que ara porta les aigües residuals del polígon directament al canal de Seròs. El canal de Balaguer, que aboca les



Comportes del Canal de Seròs

seves aigües, relativament netes, al davant de les comportes. El propi riu Segre i, finalment, a la dreta hidrogràfica, el cap de la sèquia de les Planes (de fet, una claveguera), la qual entra a la Mitjana aprofitant les restes de l'antic braç exterior de l'illa de Pardinyes. L'altre derivació secundària del riu, que delimitava abans l'illa de Granyena, a la riba esquerra, és també un braç cec, tot i que en aquest cas conserva la morfologia insular gràcies al canal de Balaguer.

Mercè a la deposició de sediments fins, els darrers vuitanta anys s'han assentat diverses comunitats biològiques que avui constitueixen, deixant de banda les remotes responsabilitats de Mr. Pearson, un ecosistema força consolidat i de gran interès naturalístic. Hi trobem, junt a les típiques vernedes i alberedes, boscos mix-

tos on destaca la presència de pollancre, el salze, el freixe, l'om, el saüc, l'espí blanc,... així com llocs entollats ocupats pel canyís i el lliri groc. Tot plegat, unes quantes desenes d'espècies vegetals característiques de climes temperats i humits com són els que predominen al centre d'Europa i a la mitja muntanya. Les comunitats de ribera es poden considerar un refugi microclimàtic per a aquests tipus d'espècies, sens dubte singulars al bell mig d'una àrea caracteritzada per una acusada aridesa. El mateix es pot dir de la fauna, a més dels populars mamífers de mida regular —porc senglar, guineu, teixó— hi resideixen sedentàriament o estacionalment prop de mig centenar d'espècies diferents d'aus, sense oblidar els rèptils o els lepodòpters. tot remetent-nos al in-



...Amics de l'esport  
...Amics de l'aventura

ventaris d'organismes, a la breu bibliografia que se cita, cal insistir en la necessitat de mantenir la integritat d'aquestes petites clapes residuals del que en altre temps va ser, sobre l'espai que avui ocupa l'horta, una extensa i fèrtil plana d'inundació, com ho proven els nombrosos assentaments neolítics que s'han trobat als turons circumdants.

I tant com els boscos remanents, que a vegades mitifiquem en excés, atesa la seva ínfima extensió en relació al sistema original, interessa conservar els espais de comunicació. O sigui, aquelles línies d'arbres i arbustos que voregen el riu a ambdues bandes, les quals possibiliten que es realitzin exportacions i intercanvis d'organismes i, per tant, de material genètic, per exemple, entre l'aiguabarreig de Corbins i la Mitjana. Sense aquesta reflexió global sobre la ribera del riu, no s'hi poden fer consideracions conservacionistes.

Per últim, una referència a l'actual sistema de gestió de la Mitjana i al seu futur. Fins no fa gaire, sobre la innegable bellesa del paratge pesava l'agressió permanent dels munts de runa, ferralla i brutícia de tota mena, la circulació incontrolada de vehicles, el furtivisme i els assentaments marginals. Per fortuna o, més exactament, gràcies a la sana obstinació de Sebastià Barranco, actual regidor de Medi Ambient, i alguns dels seus col·laboradors, l'aspecte de la Mitjana ha canviat profundament.

Després d'una espècie de carrera d'armaments entre l'Ajuntament posant tanques i altres trencant-les, finalment sembla que ja no hi circulen vehicles de motor. Els serveis educatius funcionen a bon rendiment i van sortint unes publicacions didàctiques que els usuaris valoren positivament. La futura aula de la natura, a les antigues instal·lacions del Recorrido, està pràcticament enllestida. La gestió de l'àrea, a banda d'algunes repoblacions discutibles i alguns elements de mobiliari urbà innecessaris, respecta la integritat



Vista des de la passarel·la, al fons el pont de Pardinyes

de les zones més ben preservades i deriva l'impacte de les visites escolars o ciutadanes per itineraris determinats, que estan a punt de comunicar-se, a banda i banda del riu, per una passarel·la.

Per sobre de consideracions ultraconservacionistes que, per les característiques ecològiques de la zona, no semblen escaients, avui la Mitjana és un lloc recomanable per anar a passejar (a peu!) en silenci, a sentir el soroll de les nostres passes sobre la fullaraca seca, a identificar el cant del rossinyol bord, o simplement a emocionar-se amb l'espectacle de la boira difuminant el bosc nu de l'hivern, una experiència per als qui encara no necessiten anar a Alaska per a recuperar la seva ancestral identitat biològica.

Tanmateix, caldria que ningú no digui mai més allò que hem guanyat un nou espai per a la ciutat. Perquè darrere sempre ve algú que demana faroles i clubs nàutics. I potser algun motel amb cabanes a sobre dels arbres. Vigilem.

**Bibliografia bàsica i fons Arxiu Històric Municipal. Ajuntament de Lleida**

**Hemeroteca de l'Institut d'Estudis Ilerdencs**

Astudillo, H., «Influència humana en l'evolució del paisatge del Segrià.

Passat, present i futur», a *Lleida Viva*, pp. 53-65, Ateneu Popular de Ponent, Virgili & Pagès, Lleida, 1990.

Balasc i Solanes, J. C., «El relleu de la Depressió Central Catalana a l'àrea de Lleida», a *Lleida Viva*, pp. 41-52, Ateneu Popular de Ponent, Virgili & Pagès, Lleida 1990.

Barrull, J., Mir, C., *Història Gràfica de Lleida*, Pagès Editors - La Paeria, Lleida 1993.

DDAA, *Programa-Guia d'Activitats a la Mitjana. Material didàctic*. La Paeria, Lleida 1995.

*El Canal de Seròs: «La Canadiense»*. Edició commemorativa 75 aniversari. Paeria-Diputació Provincial de Lleida-Col·legi d'Arquitectes, Lleida 1987.

*Enciclopedia de la Naturaleza de España: Ríos y Riberas*. ADENA-WWF, Debate, Barcelona 1990.

*Història Natural dels Països Catalans*. 16 vols. Fundació Enciclopèdia Catalana.

Palau, A., Morguí, J. A., «L'aigua de Lleida», a *Lleida Viva*, pp. 89-100, Ateneu Popular de Ponent, Virgili & Pagès, Lleida 1990.

Prat, N., Puig, M. A., *El riu pam a pam*. Diputació de Barcelona, Servei del Medi Ambient. Barcelona 1982.

Riba O. et. al. *Geografia Física dels Països Catalans*, Ketres, Barcelona 1980.

Rosell, J., Remacha, R., *Itinerari geològic pels voltants de Lleida*, IEI, Lleida 1986.

**Antonio López López**



## Concurs d'idees per a l'anagrama del 40 aniversari del Grup Espeleològic Lleidatà

Amb motiu de la celebració, el proper any 1996, del 40 aniversari del Grup Espeleològic Lleidatà, i a fi de poder comptar amb un logotip-anagrama per al material publicitari que es vulgui confeccionar, aquest Grup convoca el concurs d'idees amb les següents

### BASES

Els originals es presentaran a un sol color, en format lliure, tenint en compte que han de servir per confeccionar adhesius, samarretes, etc.

En l'anagrama cal que figuri forçosament el nom del Grup, ja sigui abreujat (GELL) o sencer i el motiu (40 Aniversari).

L'original escollit serà premiat amb la quantitat de 15.000 pessetes.

El Jurat estarà compost per tres membres del

Grup i la seva decisió serà inapel·lable.

El Jurat podrà, si ho creu convenient, declarar desert el Concurs.

Els originals s'adreçaran al Grup Espeleològic Lleidatà, bé directament o per correu a l'apartat 242 de Lleida.

El termini d'admissió d'originals finalitzarà el dia 15 d'octubre de 1995.

El Grup Espeleològic Lleidatà es reserva el dret d'introduir les modificacions que cregui oportunes al disseny premiat, abans d'utilitzar-lo per a la confecció del material publicitari corresponent.

Tots els originals restaran propietat del Grup, que podrà utilitzar-los per exposar-los, si es considerés convenient.

## VII Concurs Fotogràfic Òscar Ribes

Es recorda a tots els socis que el termini de presentació d'obres finalitza el proper dia **30 de novembre de 1995**.

## Necrològica

Quan vaig assabentar-me de la mort de Lorenzo Ortiz i els seus companys al K-2, se'm va fer estrany que això hagués ocorregut realment, i més quan feia pocs dies havia rebut una postal des del Camp base, on m'explicava que tot anava força bé i que tenia moltes ganes d'arribar al cim.

A pesar de la seva joventut, Lorenzo Ortiz tenia un currículum alpinístic excepcional, i destacava pel seu

entusiasme i determinació en els objectius que es proposava.

Ara ja no podem obrir aquella via que varem parlar abans que marxéssim, ni podem gaudir de les teves xerrades o projeccions sobre difícils escalades, però el teu record sempre ens acompanyarà.

Hasta siempre Loren!

**Jordi Marmolejo**

Volem fer també un recordatori a Xavier Lamas, metge de l'expedició de la UPC Everest'95.

*Descansin en pau. Agost 1995.*

# VIRGILI PARDO

GESTOR ADMINISTRATIU - GRADUAT SOCIAL

ASSESSORIA FISCAL

Av. Francesc Macià, 31, 2n. - 2a.

Telèfon 973/23 62 07

Fax 973/24 20 17

25007 LLEIDA

## El gegant del mar: el tauró balena

**H**I ha una nit màgica al mar. El tercer o quart dia després de la lluna plena de març, el corall de les costes occidentals d' Austràlia, a l'oceà Índic, segrega milions d'òvuls i espermatozous que en menys de cinc hores es fecunden i formen els primers pòlips. En quatre dies es fixaran fermament sobre alguna base sòlida que serà el començament d'una nova colònia. Durant aquests dies el mar s'omple d'una capa orgànica espessa que es barreja i es confon amb el plàncton, del qual l'Índic és especialment ric.

Els fets que segueixen són, si més no, tan engrescadors com aquest primer fenomen descrit. Paral·lelament a la posta en massa del corall, bancs de milers de sardines i altres espècies acudeixen al banquet col·lectiu que ofereix la profusió de posta i de plàncton. Atrets pels bancs de sardines, hi concorren bancs de túnids i de dofins que troben en les sardines i en altre peix petit el seu plat favorit. Entrant i sortint dels bans de peix petit, els peixos grans en treuen profit. També fan acte de presència els taurons, de tota mena i de tot tamany, que lluiten per aconseguir qualsevol tipus de presa, d'entre les ja citades. La presència de taurons és habitual en les costes amb esculls. Generalment no representen un perill imminent per al capbussador, però s'han de tractar amb precaució; de nit són com fantasmes, apareixen i desapareixen en la foscor; en les nits de lluna plena de març, a Ningaloo Reef, vaig poder fotografiar-los aprofitant-ne la presència. Tot i saber que estaven alimentats i que no eren espècies especialment agressives, els 3 metres de llargada d'algun exemplar imposaven respecte; de dia també feien respecte, però llur aparició era menys sobtada.

### El peix més gran

Entre els taurons que fidelment acudeixen a la cita cada mes de març a Ningaloo Reef n'hi ha un de poc habitual en les trobades marines: el tauró balena. El peix més gran del planeta surt d'arran de mar, d'un

punt encara desconegut pels científics, per adreçar-se, any rera any, a les costes del North Cape, a Austràlia occidental, en un particular banquet de plàncton i mollar. Amb la boca oberta contínuament, travessa els bancs de plàncton i embrions de corall engolint tot el que troba al seu pas i que posteriorment filtra a través de les agalles que té a banda i banda.

El fet que no sigui un tauró carnívor fa respirar amb tranquil·litat a més d'un que ha tingut l'oportunitat de nedar al seu costat. Estem parlant d'un animal que mesura, per regla general, més de 8 metres i que per la forma recorda els seus parents directes, els taurons, aquests darrers adaptats al consum carnívor. Malgrat el seu nom popular de tauró balena, no és un cetani ni un mamífer. No deixa de ser un gegant inofensiu i plàcid que fa inoblidable el moment de la seva trobada als qui s'hi poden acostar en viu. Això només es dona en el període que va de març a juny en la que podríem anomenar tardor austral; després d'aquest període, el tauró balena desapareix vés a saber cap a quina nova destinació i només és vist en comptades ocasions i de forma no previsible arreu dels oceans de tot el món. El cert és que l'únic lloc de presència fixa i regular és l'escull de Ningaloo Reef, a Austràlia occidental.

### Un tauró difícil d'estudiar

El Dr. Alastair Birtles, de la Universitat James Cook de Townsville, Queensland, a Austràlia, és una de les persones que de fa molts anys es dedica a estudiar la vida i miracles d'aquests gegants del mar. Vàrem coincidir en el vol que ens duia des de Townsville a Perth i això ens permeté de tenir una llarga conversa i, posteriorment, col·laborar amb ell. El seu departament del Reef Research Centre, en col·laboració amb la Universitat de Southern Cross de Lismore i els departaments gestors de la protecció del medi natural d' Austràlia, està fent un estudi de l'impacte ambiental que suposa la presència de turistes i de l'home en

general, en les pautes de comportament dels taurons balena en la seva cita anual a Ningaloo Reef, a la costa de l'oest d' Austràlia. La seva tasca consisteix a documentar tots els contactes humans amb els taurons balena que es puguin produir al llarg de les costes d' Austràlia occidental. Amb la seva presència diària al mar i el contacte amb turistes i gent de mar, el Dr. Birtles i altres col·legues seus, documenten i informatitzen tota la informació estadística que aquests contactes aporten. Mitjançant tests, tan objectius com es pot, obtenen dades de les experiències que els humans que han tingut una trobada amb els taurons balena hagin experimentat.

En contactes directes del Dr. Birtles amb els animals, es dedica a classificar-los per tal d'aclarir-ne les pautes de conducta. No se sap pràcticament res d'aquests grans peixos; no se'n coneixen les pautes de procreació i encara es dubta si es reproduïxen per ous o placentàriament. Tampoc se'n coneixen les conductes i un cop abandonen Ningaloo Reef, a mitjan juny, se'n perd la pista completament. S'han marcat alguns exemplars, però poques vegades es retroben.

La presència periòdica d'aquests taurons a Ningaloo ha evidenciat que la major part són animals que encara no han arribat a la maduresa. On són els adults i les femelles és un misteri per resoldre.

El Dr. Birtles ens explica que el tauró balena té unes marques d'identificació sobre les aletes natatòries. Aquestes marques són úniques per a cada animal i equivalen a les nostres empremtes digitals. Em demana que li faciliti fotografies dels exemplars que puguem trobar i, concretament, d'alguns punts del cos de l'animal que són definitius per a la identificació.

No creu que l'animal estigui en perill d'extinció. Les lleis australianes són força severes quant a la protecció de l'animal i res no fa pensar en un perill imminent. Per llei no es pot estar a menys de tres metres de distància de l'animal per cap concepte no es pot tocar ni penjar-se-li a les aletes o a la cua. Les

embarcacions tampoc poden acostar-se als animals a menys de 50 metres. No es poden fer fotografies amb flash a prop dels ulls dels animals. Això ve determinat per la profusió de vaixells de turistes que ofereixen l'alternativa de passejar-se al costat d'un d'aquests animals; grups de visitants de fins a 10 persones acaben nedant al voltant del tauró mentre aquest continua impassible el seu camí gastronòmic. És precisament aquesta interacció entre turisme i tauró balena que el Dr. Birtles i els seus companys estan estudiant. A la llarga, el negoci turístic i els taurons balena en sortiran beneficiats.

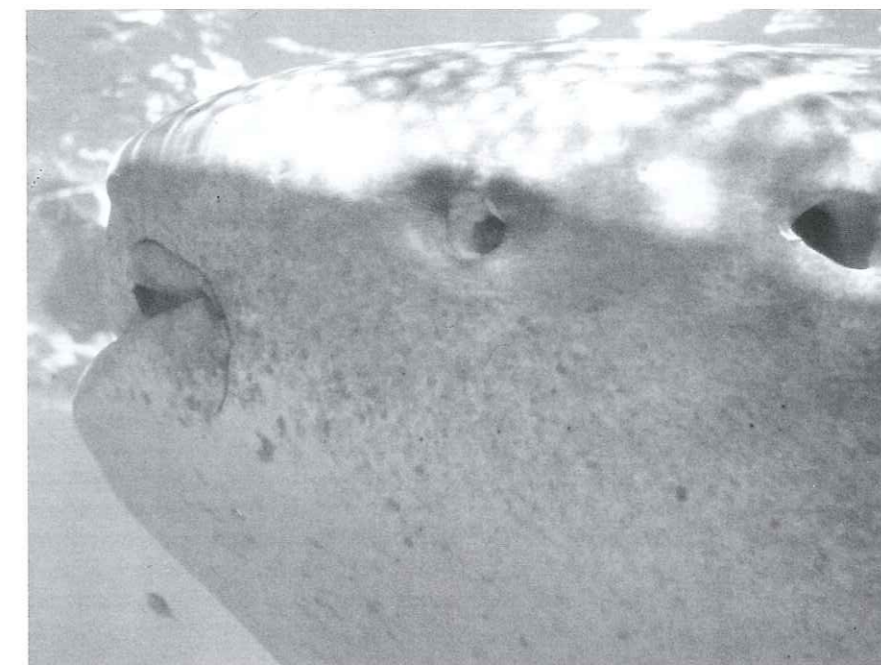
### Ningaloo Reef

Ningaloo Reef és un escull de corall atípic. És l'únic que hi ha a la costa occidental australiana de l'oceà Índic. Es troba a la solitària i àrida península del Cap North West, oposat al golf d'Esmouth. El més interessant de la seva ubicació és l'existència de la fossa oceànica a menys de 5 quilòmetres de distància de la costa. Els grans peixos oceànics de les profunditats troben les seves cadenes alimentàries tan a prop de la costa que, inevitablement, l'home els pot veure en unes condicions que, altrament, requeriria anar més de 150 quilòmetres mar endins per trobar-les iguals a qualsevol altra costa. No és estranya, per tant, la presència del tauró balena tan a prop de terra. Això pot suposar que aquests animals agafin aquesta pauta de conducta en algun altre lloc que pugui tenir les mateixes característiques de Ningaloo Reef, aigües riques en plàncton i postes en massa de corall i poca

presència humana en nombre i en contaminació.

El fenomen del naixement del corall fa pocs anys que va ser descobert a Ningaloo Reef i, per tant, no es descarta que es trobin altres punts similars. No deixa de ser un misteri de la natura el fet que només sigui

de març i pocs minuts després d'haver començat la recerca del peix; per la ràdio del vaixell ens vam assabentar de la presència de l'animal a pocs metres de la nostra embarcació; un avió turístic l'havia localitzat des de l'aire i ens en va assenyalar la posició. Vàrem posar



durant una o dues nits després del pleniluni de març. Tot i això, la presència del tauró balena en aquesta època ja havia estat documentada feia diversos anys. Assessorats pel Dr. Birtles ens vam submergir al costat d'un d'aquests mítics animals, vam poder observar-ne en diverses ocasions.

### Una ombra immensa

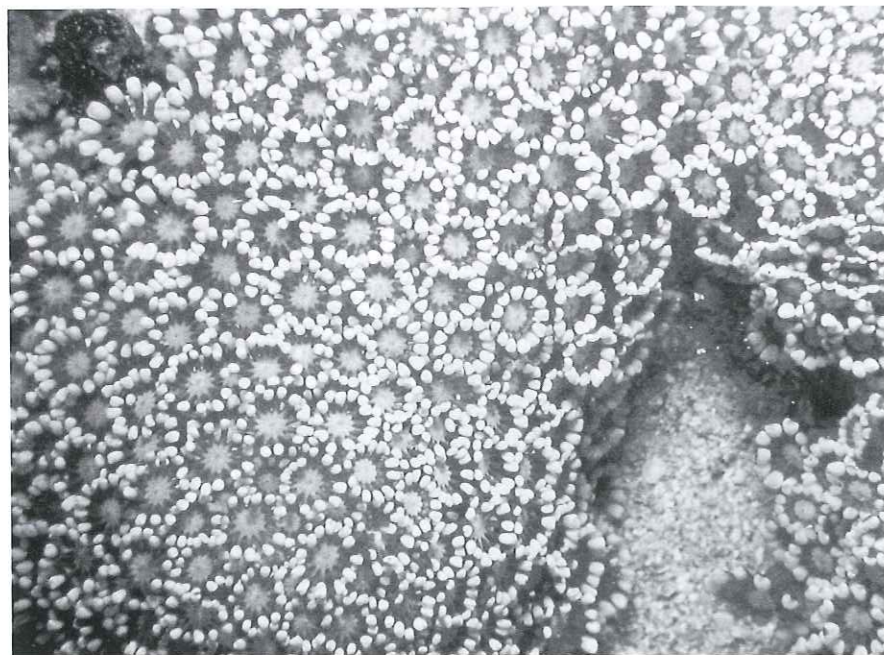
La meua experiència amb el primer tauró balena que veia en viu va ser molt emocionant, com no podia ser altrament. Va ser un matí del mes

una pneumàtica a l'aigua per a l'assistència i em vaig llançar amb l'equip lleuger d'immersió i les càmeres fotogràfiques. Un cop passat el primer moment de confusió i entre bombolles i escuma va aparèixer una ombra gegantina davant meu que s'anava engrandint així que se m'acostava. No vaig tenir temps de reaccionar i l'animal es va fer visible clarament, primer la boca descomunal, a un metre d'on em trobava; vaig quedar bocabadat mentre, majestuosament, el tauró em passejava els seus 10 metres de



# CAIXA DE TERRASSA

Persones. Servei. Qualitat.



gava una membrana ocular protectora que li cobria els ulls, llavors s'enfonsava recelós de la meua proximitat, es feia fonedís cercant algun banc de plàncton profund; pocs minuts després apareixia vés a saber on i només podíem retrobar-lo nedant per la superfície amb l'ajuda de la pneumàtica. La presència de grans masses de plàncton era un problema per a l'obtenció de les imatges ja que m'impossibilitava la visió. La solució era esperar una zona més neta per on, tard o d'hora l'animal creuaria. Crec que al final va acabar considerant-me un més dels peixos que l'envoltaven a l'ombra de la seva protecció.

El temps va anar passant esgotador, però inadvertit. Al cap de més de dues hores de seguir l'animal i un cop obtingudes les fotografies desitjades, vaig aturar la persecució amb les cames tenses i completament desorientat d'on era. La pneumàtica ens va recollir mentre l'animal s'allunyava ja fora de la nostra vista.

Josep Maria Castellví

Fitxa:

**Nom:**  
Tauró balena (Rhiniodon typus)  
**Lloc:** Ningaloo Reef  
Golf d'Exmouth. Western Australia.  
Oceà Índic.

Vols des de Perth fins a Learmonth (uns 1.300 quilòmetres, unes 5 hores aproximadament amb avió d'hèlix) i d'allí en cotxe fins a Wxmouth (uns 35 quilòmetres). No hi ha taxis perquè no són ciutats sinó agrupacions de cases aïllades i sense serveis urbans. Possibilitat d'allotjament en campings i bungalows.

llargada per davant i, amb un lleuger moviment de cua, em superava ignorant-me olímpicament. Només un lleuger moviment del seu ull, tan a prop com el vaig tenir, m'assabentà que la meua presència no li havia passat inadvertida. A partir d'aquest fet el seguiment de l'animal es convertí en la meua tasca principal. Tenia l'encàrrec de fer fotografies de les seves marques d'identificació i del sexe, per a la posterior documentació; això suposava cabussar-me mentre l'animal estava en moviment i prendre imatges de les aletes, dels costats i de les marques principals que en permetessin la identificació. Com a detall curiós cal ressaltar que aquest exemplar duia, en una de les aletes, una esgarrifosa queixalada de tauró carnívor (un tigre o un mako, possiblement), cosa que no li suposava cap problema. No és habitual que els taurons carnívors

ataquin els taurons balena, però en un moment d'apat col·lectiu, quan es troben bancs de peix en els quals coincideixen ambdues espècies, no és estrany un atac indiscriminat dels taurons més agressius, fruit de la bogeria del festí.

La tasca de fer-li fotografies no resultava fàcil. No és que l'animal fos esquerp no agressiu, sinó que no s'aturava per res, havia de mantenir-me a prop seu nedant gairebé sense parar. Si pretenia fer una foto frontal havia de nedar més ràpidament, avançar-lo uns quants metres, esperar que no canviés de sentit, esperar-lo i preparar l'enquadrament correcte. De la seva boca oberta entraven i sortien petits peixos netejadors que feien la seva funció a canvi de la protecció, i tant!, que els oferia la gran cavitat bucal. Amb la mirada em seguia tots els moviments. Quan m'acostava a l'animal se li despla-

Campionat d'Espanya d'Esquí de Muntanya 95

Classificació General			Itineraris	
1	Ollè, Josep	F.E.E. Catalunya	5:14:11	AA
	Cardona, Joan	F.E.E. Catalunya	5:14:11	AA
2	Palacios, Jorge	Peñalara	5:30:56	AA
	Sánchez, Jorge	Bomberos Madrid	5:30:56	AA
5	García de Velilla, Albert	F.E.E. Catalunya	6:18:16	AA
	Escrivà, Enric	F.E.E. Catalunya	6:18:16	AA
7	Agraz Oliveras, J. Ramon	MM.AA. Barbastre	7:09:45	AA
	Castillón Palacín, Joaquín	MM.AA. Barbastre	7:09:45	AA
8	Feliu, Isabel	C. E. Lleida	7:40:02	AA
	Agustí, Anna	Unió. Ex. Catalunya	7:40:02	AA
10	Subías Oliván, Jorge	MM.AA. Barbastre	7:45:58	AA
	Oliva Armisén, Joaquín	MM.AA. Barbastre	7:45:58	AA
15	Izard i Gavarró, Feliu	C. E. Lleida	7:54:13	BA
	Juncosa i Cano, Joan	C.M. Mollet Vallès	7:54:13	BA
17	Colom i Monsó, Jordi	SAM de Tremp	4:27:56	BB
	Ollé i Sànchez, Marc	C.E. del Penedès	4:27:56	BB
18	Moran, Sonia	Peñalara	5:49:55	BB
	Muñoz-Repiso, Lucía	Peñalara	5:49:55	BB
20	García García/Rodríguez Ramón	Peñalara	8:19:36	BB

Copa Aragonesa d'Esquí de Muntanya 95

Classificació General		
1	Agraz Oliveras, J. Ramon	MM.AA. Barbastre
	Castillón Palacín, Joaquín	MM.AA. Barbastre
2	Subías Oliván, Jorge	MM.AA. Barbastre
	Oliva Armisén, Joaquín	MM.AA. Barbastre
21	Garra i Lorenzo, Juanjo	C.E. Lleida
	Gàzquez i Pons, Jordi	C.E. Lleida
29	Sessé, Anna	MM.AA. Saragossa
	Valle, Jorge	MM.AA. Barbastre
33	Guvernau i Vilà, Jordi	C.E. Lleida
	Belart i Calvet, Francesc	SAM de Tremp
59	Torres Leo, Jesús	MM.AA. Barbastre

1a Copa Pirineus Esquí-Alpinisme Júnior 95

Classificació General		
1	Soulié - Van Herreweweche	F. And. Montanya
2	Jordi Bes - Eduard Baró	C.E. Girona
5	Jordi Capdevila - Roger Solduga	C.E. Pobla de Segur
10	Isaac Sanjaume - Sergi Utgé	C. E. Lleida
11	Gemma Cots - Joan Luque	C.E. Lleida



Banc Sabadell



moda infantil

Tel. 236711

Magdalena 37 25007 LLEIDA

## La Patagònia

**D**ECIDIR d'anar a la terra de la Patagònia ve de les ganades de conèixer una de les meravelles naturals del nostre planeta, amb esperit d'aventura sense cap ànsia de conquerir grans fites, simplement descobrir què hi ha, com deu ser.

El darrer mes de desembre vam decidir d'anar-hi, motxilla ben feta, passaports en regla, dos bitllets d'avió i un munt d'informació dins la bossa. Des de totes les agències d'informació de Xile i d'Argentina ens van enviar documentació més que abundant per planejar el viatge.

Un llarg camí d'avió ens porta amb un sol dia d'una punta de món a l'altra, de l'hivern a l'estiu, de la boira al vent, i de la rutina del treball a la il·lusió d'un nou descobriment. Això és, de Lleida a Punta Arenas, de la ciutat més a ponent de Catalunya a la ciutat més austral de Xile.

Fins al descobriment de la Patagònia, el 1520, per Magalhaes, era imaginada com una terra de boires negres i tornados, a la fi del món habitat. En el primer capítol de Moby Dick, Melville utilitza el mot patagònia com un adjectiu per descriure llocs on no es pot arribar a port, de monstres i desenllaços fatals.

En llegir la història de la colonització d'aquestes terres i costa poc imaginar que ets un dels navegants del vaixell Beagle, el 1833, juntament amb Charles Darwin i el capità Fitz Roy, explorant cadascun dels racons, observant la biologia i la geologia d'aquells nous paratges. No et representa, però, cap plaer imaginar-te expedicionari a la recerca d'una suposada ciutat fantàstica rica, o bé, missioner jesuïta intentant convertir els «salvatges» a la vertadera fe. Per sort, la resistència i les contínues ofensives dels maputxes, els indis nadius més nombrosos, van fer que durant dos segles la Patagònia no tornés a tenir interès.

Com a la major part d'Amèrica, la colonització europea va resultar catastròfica per als pobles indígenes. En les d'ècades dels setanta i dels vuitanta, «La conquesta del desert», les tribus maputxe i tehuelte de les pampes del sud d'Argentina van ser

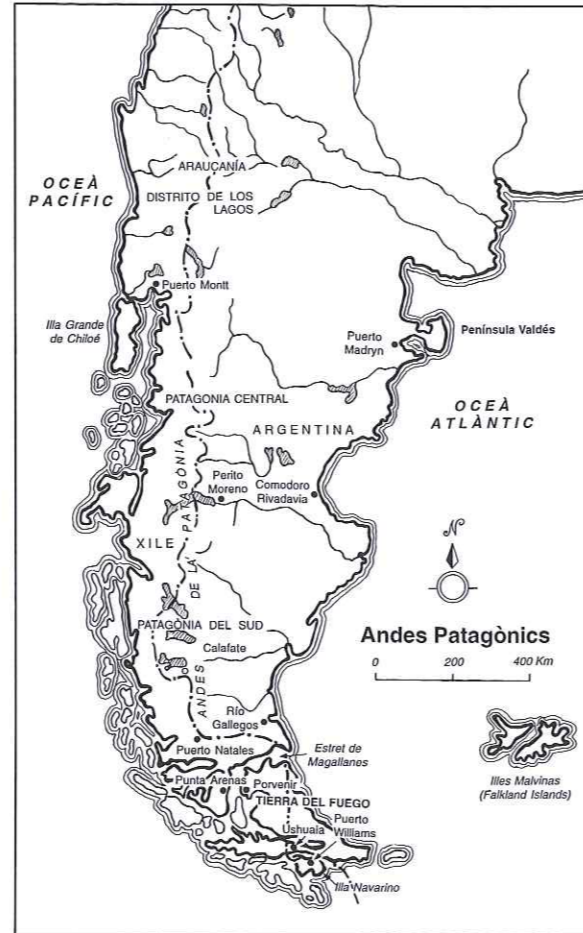
sistemàticament exterminades o conduïdes a les reserves. A finals del segle XIX, la població índia va deixar de ser una amenaça per als colons i aquelles terres es van omplir d'immigrants galesos que es van anar estenent per tota la Patagònia. A Xile no van sobreviure més d'una generació; l'aïllament i el baix rendiment els obligaren a deixar les terres.

A finals del segle passat i els primers anys d'aquest, les esplanades del sud eren plenes de bestiar, una gran quantitat de terreny va anar a parar a mans de grans terratinents i els petits ranxers van anar desapareixent.

Realment, la lluita d'aquells anys era a causa de la divisió fronterera de Xile i Argentina, encara ara és motiu de disputa. La solució purament geogràfica de les aigües es va trencar quan el govern argentí va tallar una antiga muralla morrènica per canviar el curs d'un riu. Fins a l'any 1902 no es va acceptar la frontera proposada pel rei Eduard VII d'Anglaterra. Encara, però, es desconeixia l'existència del Gel Continental Nord i Sud, cosa que provocà nous conflictes.

La regió patagònica és gairebé un terç de la superfície de Xile i Argentina i és habitada per un 5% de la població d'ambdós països. La Patagònia xilena és molt diferent de l'argentina, és humida i salvatge, es compon d'una franja muntanyosa coberta d'un bosc molt dens; l'argentina és àmplia i semiàrida dins d'un espai on sorgeixen altiplans erosionats. Allí on s'uneixen aquestes dues patagònies és on hi ha els Andes patagònics.

Les muntanyes patagòniques tenen una altitud mitjana de 2000 metres, el clima és semblant al de les muntanyes de l'oest del Canadà o dels Alps al sud de Nova Zelanda. Els 2000



quilòmetres de longitud dels Andes del sud no sempre formen una cadena contínua, més aviat apareixen com una sèrie de serralades separades i paral·leles, amb les seves característiques geogràfiques pròpies.

### Patagònia Sud

El clima és més extrem que en la resta de la Patagònia i l'alçada torna a augmentar. Hi trobem forts corrents oceànics antàrtics, amb concentracions salines relativament baixes i una temperatura mitjana de 4° C.

Els Andes del sud de la Patagònia estan coberts per la major extensió glacial del món, tret de les zones polars. Té una alçada mitjana de 1500 metres, hi ha dues enormes masses glacials longitudinals de centenars de metres de gruix que ho cobreixen tot menys les muntanyes més altes, que projecten cims espectaculars; moltes d'aquestes muntanyes estan cobertes

per uns bolets de gel densos. Aquest fenomen és gairebé exclusiu dels Andes del sud de la Patagònia; es dona quan la humitat transportada pels forts i incabables vents del Pacífic es congela directament en les superfícies que hi estan exposades.

Aquestes enormes capes de gel s'alimenten de les contínues precipitacions de neu i es protegeixen amb la capa de núvols gairebé perpètua. Les grans geleres es mouen en totes direccions des dels seus centres i estan relativament poc esquerdades.

Tots els pics importants de la Patagònia sud estan associats a les grans cordilleres gelades que envolten els gels continentals. És aquí on es troben les clàssiques muntanyes de 3000 metres, Cerro Torre, Fitz Roy i Paine, conegudes per tots els alpinistes del món.

A la part occidental dels Andes les geleres de les grans extensions gelades es desborden sobre els solitaris fiords que penetren profundament des de l'oceà. Cap a l'est, grandioses geleres de dimensions polars deixen caure els seus gels als enormes llacs que flanquegen la pampa argentina, situats a poca altura, als voltants dels 200 metres sobre el nivell del mar. Al sud, els Andes perden altura ràpidament, cap als 1500 metres i es troben en territori xilè, situats en illes i en penínsules separades del continent per canals i estrets profunds, modelats per enormes masses de gel. Hi ha grans extensions gelades que cobreixen les serralades més altes, però mai no arriben a tenir les proporcions del Gel Continental Nord i Sud.

El cap d'Hornos és considerat el punt més al sud del continent sudamericà. Si més no, la serralada continua com una profunda cresta submarina que arriba fins a la península de

l'Antàrtida; l'Illa dels Estats és el veritable punt final dels Andes.

La carretera austral xilena, que va cap al sud per la costa del Pacífic de la Patagònia central-occidental, acaba just a la boca del riu Baker, al sud del Gel del Nord. Des d'aquí, en direcció sud, les nombroses geleres que baixen del Gel Continental del Sud cap al Pacífic fan impracticable

nacional del Paine) és pavimentada només en un sentit: se'ls van acabar els diners.

Al sud de la Patagònia hi ha cinc parcs nacionals importants: immediatament al sud del Gel del Sud, hi ha la impressionant zona de Torres del Paine, probablement el parc nacional més famós de Xile; els dos parcs nacionals argentins són el Perito Mo-



Gelera GREY (Torres del Paine)

l'extensió de la carretera per territori xilè. Malgrat tot, hi ha plans ambiciosos d'allargar la carretera fins al canal Beagle, amb una sèrie de transbordadors per salvar els obstacles dels nombrosos fiords. Al sud del Gel del Sud hi ha bones carreteres que ens porten fins a Punta Arenas, a l'estret de Magalhaes; allò que aquí en diríem pistes ràpides i ells en diuen «ripio» i, curiosament, la carretera principal que uneix Punta Arenas amb Puerto Natales (ciutat base de sortida cap al parc

reno i Els Glaciars. En aquest darrer la majoria de visitants tenen l'oportunitat de veure, sense cap esforç, les immenses geleres que es deixen caure cap a l'est del Gel del Sud.

En la nostra curta estada només vam tenir temps de veure'n dos, el de les Torres del Paine i el dels Glaciars.

(Continuarà)

**Teresa Serentill**  
Fotos: Pep Herràndiz



**AIRE,  
LLOGUER  
I VENDA  
DE MATERIAL SUBAQUÀTIC**

**SUBBEST**  
ACTIVITATS SUBAQUÀTIQUES

☎ 973/22 02 51 - 24 96 71 - 23 61 27  
C/. Daunois, 21 (Secà de Sant Pere)  
25005 LLEIDA

## Ordesa, Tozal del Mallo

### Via Brujas + Franco-Espanyola

**Q**UI no s'ha impressionat mai per la visió del Tozal del Mallo des del fons de la Vall d'Ordesa? La seva forma altiva no ens deixarà indiferents.

A mesura que ens hi aproximem, el desplom de la paret sembla que ens aixafi, la roca esquarterada ens fa tenir pensaments sinistres.

Però tot canvia al primer contacte, la roca és excel·lent i l'ambient desplomat ens domina des dels primers metres.

Escarlar la part inferior de la via Brujas i la superior de la Franco-Espanyola és potser la millor combinació del Tozal.

La Brujas fou oberta per Rabadà i Navarro als voltants de l'any 1960 i la Franco-Espanyola per diverses cordades, entre elles la d'Anglada i Guillamón.

#### Accés:

Des de la caseta d'informació del Parc d'Ordesa agafem l'evident camí que s'enfila cap a les «Clavijas de Salarons». Quan arribem a l'altura de la base del Tozal només ens caldrà flanquejar fins a l'inici de la via, uns 150 metres a l'esquerra del contrafort de la via Ravier. La via comença per unes lloses de roca una mica terroses (1 hora i 15 minuts des del cotxe).

**L1:** Pugem amb tendència cap a la dreta, i ens situem a sobre d'un pedestal, passant per un díedre de bona roca. (45m, 4c, cap assegurança). Atenció: La reunió s'ha de muntar amb friends.

**L2:** Sortim a la dreta per una xemeneia díedre fins la reunió. (15m, 5b/c, i pitó).

**L3:** De la reunió anem cap a la dreta i després tornem cap a l'esquerra i superem un sostret fins a una plataforma ampla. (30m, 6a, 4 pitons). Atenció al fregament de les cordes.

**L4:** Seguim el díedre molt desplomat que hi ha a sobre nostre, i cap al final anem a l'esquerra fins a una bona plataforma. (35m, 14 pitons i un friend empotrat, 6c o 6a i A0e).

**L5:** Seguim el díedre vermell cap amunt, flanquegem uns metres cap a la dreta i tornem a l'es-

querra fent ziga-zaga. (20m, 1 pitó, 6a).

**L6:** Anem cap a l'esquerra i després recte (una mica exposat), després amb tendència a l'esquerra i fins a una ampla plataforma (Plaça dels Alls). (40m, 2 pitons, 5c).

**L8:** Flanquegem 8 metres a la dreta i anem cap dalt fins a la Plaça de Catalunya (30 m, 5a/b), 1 pitó).

**L9:** Caminem cap a la dreta 25 m fins a un pitó.

**L10:** Pugem recte amunt i ens fem dins del díedre evident. Flanquegem el sostre per sota i fem reunió mig penjada 2 metres a sobre. Atenció amb el fregament. (45m, 7a o 5c i A0e, 7 pitons, 1 friend empotrat i un tac de fusta «ronyós» d'on ens haurem de penjar si fem A0e).

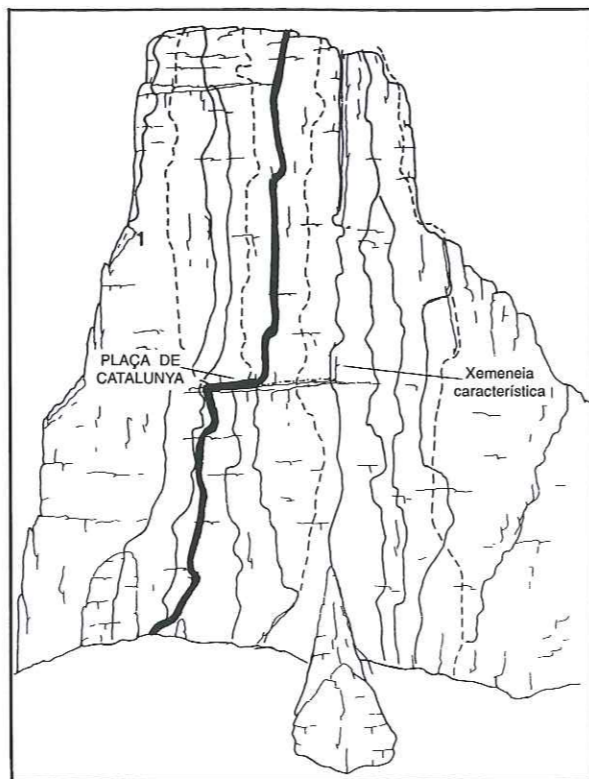
**L11:** Pugem una mica per la dreta i després recte per un desplomat. Fins a una reunió opcional a l'esquerra. Si la passem seguim recte i flanquegem uns metres a la dreta i ens fem dins la xemeneia on fem reunió. Atenció amb el fregament de cordes. (40m, 7 pitons, 1 tac, 6b+ o 5b i A0e).

**L12:** Seguim el díedre evident fins que s'estreta. (25m, 5 pitons, 6a). Atenció, cal reforçar la reunió amb friends ja que només hi ha un pitó.

**L13:** Seguim pel díedre (difícil) i flanquegem el sostre cap a la dreta, després pugem recte amunt fins a una reunió bastant penjada a l'esquerra. (35m, 10 pitons, 6b+ o 5c i A0e).

**L14:** Flanquegem 3 metres delicats cap a l'esquerra, i pugem fins a un sostre que superem per la dreta i tirem recta amunt. (30m, 3 pitons, 6a).

**L15:** Seguim cap dalt amb tendència a la dreta, deixant a l'esquerra un díedre evident i pujant per la dreta d'aquest. Al final passem



per sota d'un arbre i ja som al cim! (35m, 1 pitó, 5b).

#### Fitxa tècnica

**Recorregut:** 440 metres.

**Dificultat:** 5c obligatori. La resta es pot fer en A0e.

**Material:** Friends 1,5 a 31. Joc de bicoins complet. 15 cintes exprés, entre elles algunes de llargues.

**Observacions:** La roca és, en general, excel·lent, molt cantelluda i fissurada, cosa que permet un fàcil assegurament amb tascons i friends.

Via amb molt ambient. L'abandó a partir de la 4a reunió pot ser molt difícil.

Una altra via recomanable al Tozal és la via Ravier, la més clàssica del lloc, més fàcil i amb menys compromís que la combinació descrita. La Ravier guanya molts metres per un contrafort de 3r grau, i així se situa a 1 llarg de la Plaça de Catalunya, pràcticament sense dificultats.

**Descens:** És evident des del cim cap a la dreta i cap a les «Clavijas de Salarons» que ens deixen al camí de pujada (45 minuts fins al cotxe).

Albert Cortés (Juny 1994)

**S**ENTAT davant d'un full en blanc, gairebé no sé com posar ordre en els meus records i les meves vivències.

Quan tenia 7 o 8 anys, ja sentia parlar del Montsant a la gent del meu poble. Els comentaris em feien veure al Montsant com una serra màgica, plena de coves i forats immensos, amb plantes i fonts guaridores, i gent que havia viscut, lluitat i treballat en aquelles terres.

Però de tots els comentaris, el que més va cridar-me l'atenció (i era el que més es repetia), era el de la «Cova de les campanes». —Què devia de tenir? Tothom parlava d'aquesta cova, la presentaven com una cova immensa, plena de pous i esquerdes que mai ningú no havia pogut baixar, i amb unes campanes (banderes) que al picar-les sonaven llarga estona.

Mai no havia estat a peu de serra fins als 18 anys, però les vegades que vaig passar per Uldemolins, els meus ulls sempre s'encantaven mirant el plegament dels Ventadors. Era meravellós poder contemplar la força de la natura en aquell sol punt.

Quan em vaig casar, va aparèixer l'afició per l'excursionisme; caminar pel Montsant, pels plans i barrancs, fins que un dia vàrem trobar la Cova Santa, i ens vam decidir a entrar-hi uns metres. Ens deixà veure unes formacions que ens van captivar, però dos no era un bon grup per l'exploració.

Els 15 dies que van passar abans de tornar-hi van ser molt llargs, mai no arribava el diumenge, però finalment el diumenge arribà; vam entrar-hi amb uns companys. L'emoció i la tensió

ens envoltaven en un ambient màgic; el desig de saber que hi havia més enllà era més intens que la mateixa foscor.

Aquesta sensació a més de sentir-se sostingut en una corda, em van animar a practicar l'espeleologia.

Però aquell record de la meua infància va tornar al pensament.

M'agradaria arribar al fons de les Campanes, veure el que mai ningú no ha vist i trepitjar el que mai ningú no ha trepitjat. Em dia a mi mateix. Vaig començar a preguntar als més vells, i tots me'n donaven raó del fons i llarga que era. Aquesta cova arriba a baix al riu, deien alguns, però ningú no sabia situar-la.

Tres anys després de començar a preguntar, en Celestino Tamarit, que fou el primer d'entrar a la cova, em donà dades molt concretes de la situació de la boca, però la recerca no resultà fructuosa.

Temps després, en Juanjo Soriano, propietari del terreny on hi ha el forat, s'ofereix a guiar-me, però els problemes no permeten que vingui al Mas de Soleràs.

Quan gairebé ja donava per perdudes les ganes de seguir buscant, dos nois de Sudanel, en Carle, fill del metge de Sudanel i en Jaume, un bon coneixedor de la zona, s'ofereixen a guiar-nos.

Per fi el dia 2 d'abril, després d'una bona estona de caminar, arribem al lloc on es troba el forat; trobem un forat, però no és la Cova de les Campanes. Segueix la recerca. La calor i l'esforç de la pujada fan que el cansament ens faci sentir feixucs; i les Campanes no surten enlloc. On deuen ser? Semblava que es resistien a des-

vetllar el seu misteri.

—És ací!— Criden en Jaume i en Lluís. De sobte el cansament desapareix, sols hi ha ganes d'entrar.

La descripció d'en Celestino era exacta, una galeria descendent entre blocs, fins arribar a una sala amb un pou. Per la dreta hi ha una esquerra, per on en Miquel Angel entra. —Veniu, he trobat un pur! La cova prometia ser bona; caldria tornar-hi un altre dia.

Però tot sortint sorgeix la pregunta: —On són les campanes? I les campanes se'ns aparegueren darrera d'un bloc; després de 40 anys les campanes van tornar a sonar, amb so de campana i llarga estona, tal com havia sentit dir.

Calgueren sis setmanes per finalitzar l'exploració; el resultat fou satisfactori. Un conjunt de galeries més o menys paral·leles a diferents nivells, sumen un recorregut de més de 700 metres, essent la cova més llarga de les conegudes al Montsant; i amb un desnivell de -70 metres és la segona en fondaria junt amb l'avenc del CES, després de l'avenc del Podol de -85 metres.

Així acabà l'exploració de la Cova de les Campanes, sempre amb el dubte de si d'arrera d'un bloc s'amagava una altra galeria, una possible continuació.

Per fi he vist realitzat el meu somni: arribar al fons de les campanes, allí on mai ningú no havia arribat, encara que no fins al riu, com deien alguns padrins.

Gràcies a totes aquelles persones que m'heu animat i ajudat a realitzar-lo. Ha valgut la pena.

Mateu

- \* Habitatges
- \* Despatxos
- \* Locals comercials
- \* Places de garatge



Tot s'ha construït a fi que vostè obtingui la millor inversió. Pot consultar-nos sense cap compromís.

**PROJECTES I CONSTRUCCIONS, S.A. IMMOBILIÀRIA**

Av. Blondel, 7, 1r. 2a. - Tel. 26 22 77

FACILITATS DE PAGAMENT



## Esbós de Vietnam (continuació)

### Halong Bay

La badia de Halong és un lloc màgic i meravellós. Situat al mar de la Xina Meridional, al golf de Tonking que comparteixen el Vietnam amb la Xina. Hi ha més de tres mil illes i illots sorgint de les aigües de color maragda. Són blocs calcaris de l'era primària que per l'acció de l'aigua, el vent i la descomposició química han creat grutes, forats i formes fantàtiques. Ens va recordar molt Krabi, al sud de Tailàndia, molt a prop de la frontera de Malàisia, d'origen Carbonífer.

Van descobrir aquest paisatge per primer cop amb l'actriu Catherine Deneuve a «Indoxina», on la trama ens porta per aquests paratges. Però res és com solcar durant hores les aigües cap a les bromoses illes del lloc on diu la llegenda que va descendir el dragó.

L'illa més gran és Cat Ba, antic refugi de pirates xinesos, avui un parc nacional amb selva pimària.

Els immensos boscos tropicals originals omplen solament un 20% del territori, molt lluny de les imatges que ens donen els films occidentals.

La gran quantitat d'exfoliants, agent taronja i altres llançats durant el conflicte armat i la tala no controlada han abocat el país a un problema de deforestació de proporcions gegantines. No obstant això, una de les raons de l'embarg

econòmic de Whashington era que encara quedaven persones americanes en les profunditats de les espesses selves. Fins que, pel febrer del 94, Clinton va anunciar l'inici de l'aixecament de l'embarg.

Fem tractes amb un petit vaixell perquè ens porti un parell de dies per aquest preciós arxipèlag. La barca de pesca tradicional és feta amb bambú de forma ovalada i el fons esfèric i recoberta d'una espècie de quitrà impermeabilitzant. Algunes són esfèriques d'un metre i mig de diàmetre. Pots comprar el peix des del vaixell directament, també cargols i el més exquisit: grans crancs que mengem bullits amb aigua de mar i amb una salsa de llimones petites verdes molt àcides i pebre.

Arribem a Cat Ba. Ens aturem a la part sud de l'illa i arribem caminant uns quants quilòmetres des del petit moll on hem atracat la barca per estalviar el peatge del port.

És un petit poble encara enclavat en el passat. Bales esfèriques de bambú porten les cistelles de peix al moll. A l'interior de l'illa hi ha una de les poques zones del Vietnam on la selva primària roman encara inalterable.

Antigament era un refugi dels pirates xinesos. No podien triar lloc millor entre la densa boirina que de cop es fica a l'entrellat d'illes i illots de roca d'aquesta immensa badia (Cat Ba té uns 300 illots en 300 km<sup>2</sup>).

Una estona de pesca —amb canya de bambú, és clar—, ens demostra que sota l'aigua hi ha un veritable aquari gegantí. Cada peix sembla de col·leccionista amb diversos colors i formes.

En arribar al poble, les cistelles de bambú són plenes de peix, sembla viure encara en una altra època. El carrer que va al llarg del moll, és molt estret, empedrat i fosc.

Anar al parc nacional a l'interior de l'illa és fàcil. Només cal aturar el bus local a l'única carretera que travessa l'illa. El difícil és tornar ja que sols fa un viatge al dia i els altres vehicles són bicicletes.

La vegetació és densa i tropical. Hi ha una selva primària, inalterada, luxuriosa. Els turons calcaris estan totalment envaïts pel verd. Fa molta calor i hem fet l'error de no portar aigua, a més hem quedat amb el pescador per tornar al migdia cap a Halong. Assaltem literalment una casa aïllada al costat de la pista a la recerca d'aigua. Tenen canya de sucre i un te fortíssim, bullent. Intento fer tractes perquè em deixin una bici, però és difícil entendre's. No sé com ho entén, però aviat som en camí amb dues bicis xineses pesades. Una la porta un noi jove, deu ser el fill, i la mare amb el típic barret vietnamita va al darrera. Com que no veien clar que les deixàrem al port, decidiren seguir-nos. Amb aquesta ferralla és difícil pujar les costes pro-

nunciades, la seva tècnica és anar a peu tranquil·lament; com que tenim pressa forcem la marxa i els anem deixant enrera. Fa una calor de mort i encara gràcies dels barrets viet que ens han deixat. Si seguim així no arribarem ni de nit. Allà lluny sentim un motor, decidits a parar el que sigui creuem la bici a la pista. El cas és que vé en direcció contrària! És una petita moto amb tres persones, cosa molt habitual aquí, un va tot verd com un militar o un guarda, intentem fer tractes, però ens devien prendre per bojos. Amb el poc vietnamita que sabem, no és estrany. La nostra protectora arriba amb la bici i el seu fill i després d'una llarga conversa ens fa pujar a la moto, els altres dos esperaran allí fins que torni, i ella tornarà a la tranquil·litat del camp, destorbada per uns estranys personatges.

### Danang - Nha Trang

Ja fa quasi trenta dies que som al Vietnam, comencem a entendre la informalitat i la poca paraula que tenen alguns dels individus que hem tractat. El trekking improvisat però fabulós. Hanoi amb els seus llacs i temples llegendaris. La badia Halong misteriosa i meravellosa. Les minories ètniques H'mong, de les muntanyes del nord, molt hospitalàries no tenen res a veure amb els vietnamites Kinh, ètnia predominant, ni amb els Chams (creadors de l'històric regne Champa i objecte de carnatge al s. XV pels vietnamites) que aviat coneixerem alguns dels pocs que queden. (Diuen que sols uns vint mil).

El vol Hanoi-Nha Trang és un

dels més bonics. Una hora i quart volant per damunt de la costa (55\$). Un bus ens porta a la ciutat.

Hi ha molts hotels davant del mar. Es poden trobar des d'hotels de cinc o sis plantes d'alçada a la zona més cèntrica, a petites «villes» molt acollidores, una mica més apartades, però tranquil·les i amb jardins. Nosaltres triem el Hai

Hanoi, és la capital de la província de Khanh-Hoa, banyada pel mar de la Xina meridional, té una de les millors platges del Vietnam, tot tinent en compte els 32.000 km de costa, la platja té uns 6 km i al final cap al sud es troben uns pobles de pescadors amb petits ports com Cau Da o Bau Dai.

Es pot optar per seguir les re-



Quan, al 58 de Tran Phu una villa davant del mar i de les palmeres.

Aquí la temporada de pluges és d'octubre a novembre, tot i que només sol ploure a la nit.

Aquesta zona fantàstica comença a despertar el turisme, encara sort que el poc que vàrem trobar es concentra als mateixos llocs; com encertadament diu Michel Blanchard (Arthaud) predominen els de motxilla, «routards» i hippies anglo-saxons.

Nha Trang és a 1.300 km de

comanacions de Lonely Planet —la bíblia del viatger—, cosa que provoca que els estrangers es concentrin als mateixos llocs, o, cosa que és més aconsellable, anar a descobrir-ne de nous. El centre de la ciutat és als voltants del mercat «Dam market». Una petita investigació ens pot donar sorpreses, llocs molt tranquils i preus considerablement inferiors.

Text: **Tomàs Morell**  
**Lluís Pérez**  
Fotos: **Eulàlia Esteve**

NIKON  
SONY

Fotografia  
Audio  
TV i Vídeo



MAJOR, 76  
Tel. 973/26 88 29  
25007 LLEIDA

LADA NIVA 4x4

el cap de  
la cordada

TRACCIÓ A LES 4 RODES.  
MOTOR DE 1.600 C.C.  
SUSPENSIO INDEPENDENT A LES 4 RODES.  
BLOQUEIG DELS 2 DIFERENCIALS: NO PATINA MAI.



DISTRIBUIDOR: AUTOMOBILS MIRADA - Alcalde Rovira Roure, 38 - T. 235252 - LLEIDA

# XVI Ral.li d'Alta Muntanya - 3a Copa Catalana d'Estiu

Clas. dorsal	Nom Ir	Anys	Sx	Nom 2n	Anys	Sx	Entitat	Sort	1r PIC	2n PIC	3r PIC	4r PIC	ARRV	TOTAL PEN	Itinerari	CTGR	Descens
1	13	Guilera, Robert	h	Ximenis, Roger	18	h	C.E. Catalunya	7:30	9:01	9:43	10:09	10:27	11:35	4:05	5 OR	Júnior	1:08
2	2	Garra Lorenzo, J.	h	Seire, Joan	26	h	C.E. Lleida	7:30	9:07	9:58	10:26	10:45	11:39	4:09 no Fed	5 OR	Senior	0:54
3	14	Cruz Sepúlveda, D.	h	Sedeño Campos, Josep	34	h	Foment Martinec	7:30	9:04	9:51	10:25	10:47	12:00	4:30	5 OR	Senior	1:13
4	34	Cervera Portillo, R.	h	Vadillo Lozano, R.	36	h	CE Badalona/AEB	7:30	9:21	10:08	10:43	11:02	12:17	4:47	5 OR	Senior	1:15
5	35	Larrosa Blanco, I.	h	Cabello Suárez, E.	44	h	AEM Llefià/AEB	7:30	9:06	10:00	10:43	11:02	12:17	4:47	5 OR	Senior	1:15
6	23	Macian Bravo, Jordi	h	Garcia Arnal, Joan	29	h	CE de Gràcia	7:30	9:20	10:21	11:04	11:30	12:45	5:15	5 OR	Senior	1:15
7	15	Ogaya Jimenez, A.	h	Ogaya Inurriagarro, R.	23	h	UEC (Horta)	7:30	9:19	10:18	11:03	11:30	13:00	5:30	5 OR	Senior	1:10
8	30	Amorós Alonso, J. L.	h	Bosch Souteyran, J.	17	h	C.E. Catalunya	7:30	9:20	10:04			11:00	3:30	4 Arg	Júnior	0:56
9	24	Beltran Estellex, J.	h	Merino Gómez, Josep	33	h	Atalaia	7:30	9:20	10:07			11:12	3:42	4 Arg	Senior	1:05
10	4	Segura Radigales, J. R.	h	Albesa Sierra, Eduard	29	h	C.E. Lleida	7:30	9:11	9:57			11:15	3:45	4 Arg	Senior	1:18
11	27	Castelló, Toni	h	Toledano, Joan	46	h	Atalaia	7:30	9:29	10:42			11:46	4:16	4 Arg	Veterà	1:04
12	19	Nieto Montegudo, H.	h	Cánova López, Carlos	35	h	UEV/CEST	7:30	10:00	11:32			13:32	6:02	4 Arg	Senior	2:00
13	31	Salas Ricart, Rosa	d	Boldú Guillemet, Jaume	37	h	???/CE Àliga	7:30	9:35	11:07			13:34	6:04	4 Arg	S. Mixtos	2:27
14	29	Juncosa Cano, Joan	h	Larrieu Michaud, Teresa	41	d	CM Mollet/CMH	7:30	9:44	11:17			13:38	6:08	4 Arg	Vet. Mixt.	2:21
15	1	Uigé Buil, Sergi	h	Cots Agulló, Marc	15	h	C.E. Lleida	7:30	9:52	11:57			13:40	6:10	4 Arg	Júnior	1:43
16	32	Pujol, Albert	h	Solà Cortasa, Joan	55	h	C.E. Catalunya	7:30	9:53	11:59			14:05	6:35	4 Arg	Vet+Vells	2:06
17	38	Airós Ferran, Cristina	d	Charles Serra, Josep M.	46	h	C.E. Lleida	7:30	9:52				11:43	4:13	3 Brz	Sen. Mixt.	1:51
18	11	Oliva Palau, Jonàs	h	Miró, Gerard	35	h	C.E. Lleida	7:30	9:50				13:18	5:48	3 Brz	Júnior	3:28
19	22	Ortiz Belmonte, A.	h	Santacana Gari, Víctor	35	h	UE Vall Tenes/CESM	7:30	10:26				13:20	5:50	3 Brz	Senior	2:54
20	39	Cabau Biosca, Antoni	h	Monclús Mur, M. Teresa	40	d	C.E. Lleida	7:30	10:00				14:03	6:33	3 Brz	Sen. Mixt.	4:03
21	25	Cloquell Campmany, J.	h	Santín Ramon, M. Carme	40	d	C.E. Catalunya	7:30	11:40				14:17	6:47	3 Brz	Vet. Mixt.	2:37
22	6	Guvernau Huguet, R.	h	Ardiaca, O./Godoy, A.	11	h	C.E. Lleida	7:30	10:49				14:28	6:58	3 Brz	Inf. Mixt.	3:39
23	36	Muedra Benabarre, O.	h	Dominguez Torres, M. E.	37	d	C.E. Lleida	7:30	11:15				14:31	7:01	3 Brz	Sen. Mixt.	3:16
24	3	Cots Agulló, Gemma	d	Gil Polo, Maria	18	d	C.E. Lleida	7:30	11:01				14:37	7:07	3 Brz	Jun. Fem.	3:36
25	28	Salla Curtó, Pau	h	Garcia Briangó, Dolors	40	d	C.E. Lleida/CMH	7:30	11:00				14:45	7:15	3 Brz	Vet. Mixt.	3:45
26	7	Guàrdia Rufié, Josep	h	Pach, Ramon	39	h	C.E. Lleida	7:30	10:58				15:00	7:30	3 Brz	Senior	4:02
27	21	Godoy Domínguez, A.	d	Gàzquez Ciutat, Joana	12	d	C.E. Lleida	7:30	11:15				15:15	7:45	3 Brz	Inf. Fem.	4:00
28	26	Sabria, Teresa	d	Rodriguez, Joan	33	h	Atalaia	7:30	9:51				12:15	4:45	2	Sen. Mixt.	
29	12	Farrero, Anna	d	Blanc, Vanessa	33	d	C.E. Lleida	7:30	10:22				15:30	8:00	2	Jun. Fem.	
30	5	Ardiaca Falguera, M.	d	Falguera Falguera, Marg.	39	d	C.E. Lleida	7:30					10:30	3:00	1	Sen. Fem.	
31	16	Garcia Garcia, Maria	d	Pujol Masip, Marta	23	d	A.E. Muntanya	7:30					11:40	4:10 no Fed	1	Sen. Fem.	
32	17	Lago Dominguez, N.	h	Montero Vilanova, C.	44	h	A.E. Muntanya	7:30					11:41	4:11	1	Senior	
33	8	Bernado Torres, Núria	d	Bernado Torres, Xavier	6	h	C.E. Lleida	7:30					11:57	4:27	1	Inf. Mixt.+Joves	
34	18	Villalba Sopena, R. M.	d	Fernandez Calue, Pilar	37	d	C.E. Sant Martí	7:30					12:30	5:00 no Fed	1	Sen. Fem.	
35	10	Palau Gene, Carina	d	Oliva Palau, Amanda	12	d	C.E. Lleida	7:30					13:12	5:42	1	Sen. Fem.	
36	9	Huguet Recasens, Maria	d	Ciutat Valero, Mercè	41	d	C.E. Lleida	7:30					13:13	5:43	1	Vet. Fem.	
37	20	Hidalgo Justicia, Fcesc.	h	Picó Moreno, Pere	37	h	C.E. Sant Martí	7:30					13:36	6:06 no Fed	1	Senior	
38	33	Balsells Sales, Oscar	h	Giró Roca, Josep	31	h	C.E. Lleida	7:30	8:50	9:37			10:40	3:10 no Equ.	0 Desc.	Senior	
39	37	Nonell Sisquella, Josep	h	Puigpelat Cabau, Núria	44	d	C.E. Catalunya	7:30		11:00			16:00	8:30 Desap.	0 Desc.	Vet. Mixt.	

x 1r. Pic = Punta assenyalada de 2956 m (Torreta dels Soldats)  
y 2n. Pic = Pic d'Avellaners de 2990 m  
z 3r. Pic = Pic de la Comaloforno de 3033 i Pta. Celestin Passet de 3002 m.  
zz Sort i Arvv = Pla de la Cabana de Gemenes a 1985 m



**50% Dte. per Matricula (5.000 pts.)**  
**+ 1/2 Mensualitat Gratuïta (2.750 pts.)**  
**+ REGAL: 1 sessió U.V.A.**



## GIMNAS LEIDA

### Activitats i serveis

- Judo - Juvenil i Infantil
- Jiu jitsu
- Aeròbic. Higt impact, Iniciació, etc...
- Gimnàstica de Manteniment
- Entrenaments Personalitzats
- Balls de Saló
- Psicomotricitat
- Sauna
- UVA
- Jacuzzi
- Revisions Mèdiques Esportives
- Quiromassatge
- Taquilles de Lloguer
- Servei de Tovallones

**Salut per mitjà de l'esport**  
**Activitats socials (excursions, campionats...)**  
**Control sanitari d'instal·lacions**  
**Activitats dirigides per Llics. en Educació Física**  
**Plans de Preparació Física Personalitzats**

Dr Combelles, 14 baixos -25003- LLEIDA Tel. 26 99 45





... *A l'hivern sempre a*

# la tenda

Passeig de Ronda, 84 - ☎/Fax (973) 28 01 61  
25006 LLEIDA

# ARRIESTA

