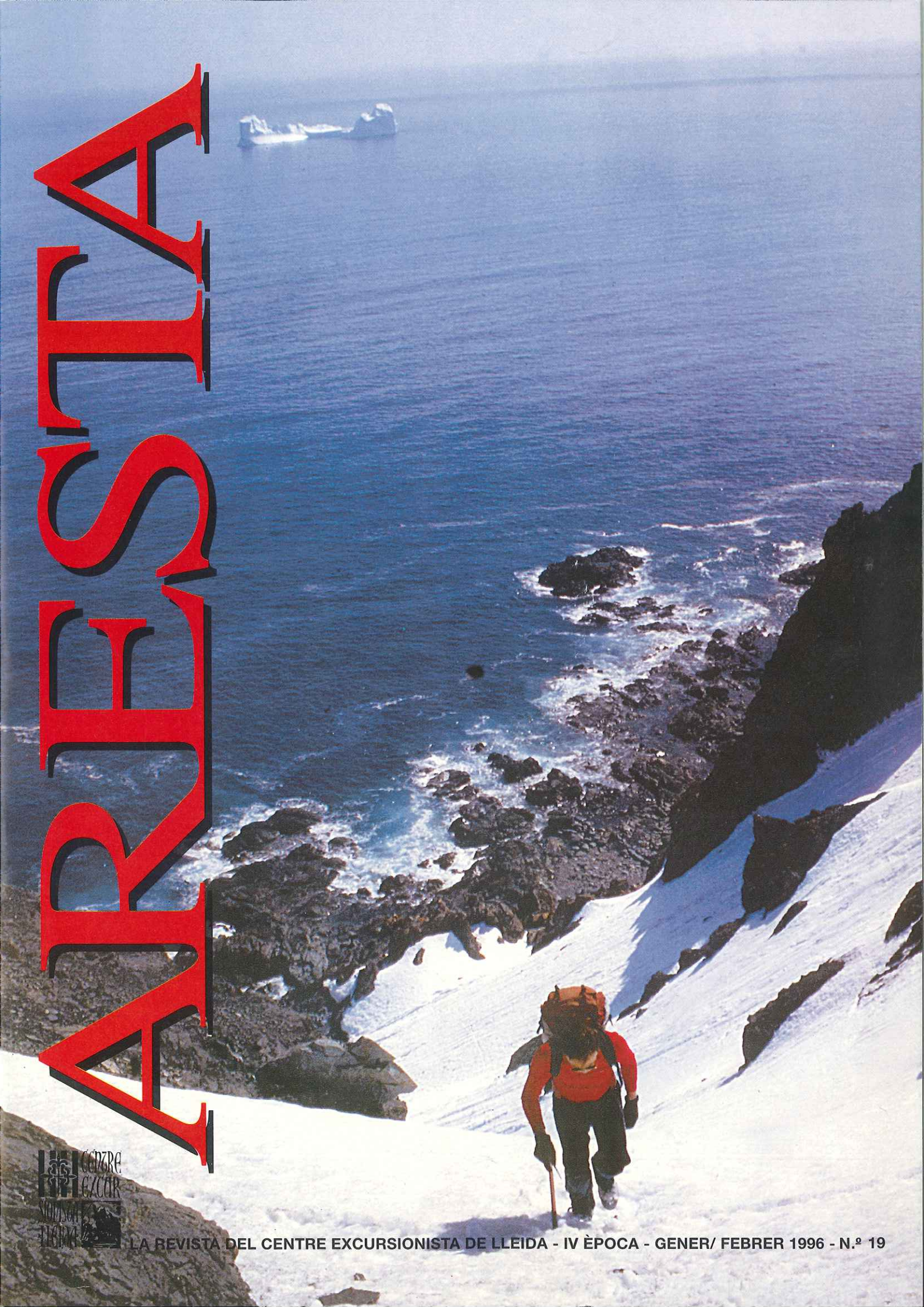


ARRESTA



RIBES Camping. Especialistes en Camping, Caravaning, Nàutica i Temps Lliure.

 **Credi-Camping**

 **Parking de Caravanes**

 **Servei de Manteniment
Camping-Caravaning**

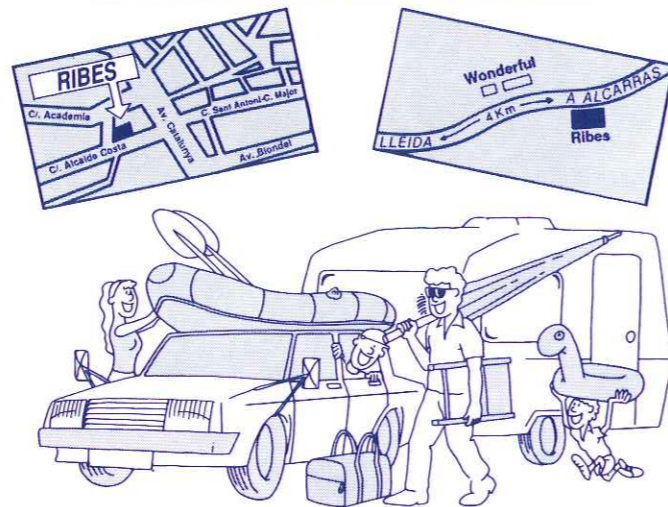
 **Exposició Permanent
de Caravanes Tot l'Any**

 **Servei Tècnic Oficial**

 **Servei d'Atenció
i Assessorament al Client**

2 centres especialitzats

**C/. Alcalde Costa, 6. LLEIDA.
Ctra. Saragossa, Km. 456. LLEIDA.**



ARESTA

Gener - Febrer 1996 - Núm. 19
Revista bimensual

EQUIP DE REDACCIÓ:
Maria Huguet i Recasens
Teresa Serentill i Brescó
Lluïsa Huguet i Recasens
Joan R. Segura i Radigales
Mercè Ciutat i Valero
Juanjo Garra i Lorenzo
Jorge Gonzalo i Iglesia
Josep Guàrdia i Rufie
Mercè Gàzquez i Pons
Jordi Martínez i Barriuso

CORRECCIÓ:
Antònia Forrellad i Bracons

DISSENY GRÀFIC: Josep Herrándiz i Ruso

REDACCIÓ I ADMINISTRACIÓ:
Centre Excursionista de Lleida
Paeria, 13, 1r - Tel. 973/24 23 29 - Lleida

EDITA:
Centre Excursionista de Lleida. Paeria, 13, 1r

DIPÒSIT LEGAL: L-39-1958

IMPRIMEIX: Impremta Mariana, Templers, 11 - Lleida

PORTADA: ILLA LIVINGSTON
Península HURD (Antàrtida)
Foto: Josep Anton Muñoz

Tirada d'aquest número: 1.200 exemplars.
Publicació sense cap finalitat lucrativa.
El CELL no està necessàriament d'acord amb els continguts que s'expressen als articles, els quals reflecteixen exclusivament l'opinió dels seus autors.
La reproducció total o parcial dels continguts d'aquesta revista serà acceptada molt gustosament, sempre que es faci esment del seu autor i origen.
Subscripció 6 números: 2.200 PTA.
Preu per número: 400 PTA.
Col.labora: Ajuntament de Lleida i IEI.



Imprès en paper fabricat amb cel.lulosa blanquejada 100% sense clor.

MONOGRÀFIC _____ 2

Relats d'una expedició geològica a l'Artàntida (I)

Josep Anton Muñoz

APUNTS I COMUNICACIONS _____ 5

MEDI NATURAL _____ 6

A l'entorn d'una nova llei

Manuel Cortés

ACTIVITATS REALITZADES _____ 8

Per terres andines: el camí dels inques

Magda Sales i M. Lluïsa Huguet

Una excursió pel Montsec d'Ares

Xavier Sirera

XVIII Marxa de la Regularitat de les Terres de Lleida

El forat de l'Or

Jaume Pedrós

Serrat de l'Onso (Montsec)

Joan Luque

Matagalls - Montserrat

Jordi Jové

"Canal del Sollao Rut" (V+/A1, 100 m)

Jordi Marmolejo

ULL VIU _____ 16

L'Equip de Redacció informa


Soliveri
ALIMENTS SANS
I NATURALS

**Preparats Alimentaris
i Dietètics**

DELEGACIÓ DE LLEIDA
RAMON PARDELL i PIÑOL

c/ Caldereries, 8 — ☎ (973) 27 23 95 — 25002 LLEIDA

Editorial

L'any 1996 ha d'assenyalar l'inici d'una nova etapa del Centre Excursionista. I ho diem amb convicció i esperança, tot tenint en compte una sèrie de raons.

En primer lloc, perquè commemorarem el 90è aniversari del Centre. Ens hauríem de sentir orgullosos de ser membres d'una de les entitats amb més història de la ciutat de Lleida, perquè significa que l'esperit i els principis dels seus fundadors s'han anat adaptant al pas del temps, sobrevivint als esdeveniments i als canvis de la societat.

En segon lloc, aquest any veurà acompanyada una inajornable necessitat, que ha de suposar una bona transformació: la inauguració d'un nou estatge social. Aquest hauria de convertir-se en l'espai on somiar i reviuire les nostres activitats.

A més a més, pensant positivament, veiem que en el Centre les activitats esportives, però també culturals i socials, s'han anat multiplicant en els últims anys, fet que ens demostra una vegada més la vitalitat dels seus membres. I la vitalitat i l'energia sempre són trets definidors d'una entitat.

Molts direu, i potser no aneu desencaminats, que la qualitat d'aquestes activitats no és ni la suficient ni la millor possible. La crítica ha d'existir sempre és innegable.

Tot i així, és cert que qui treballa i fa coses pel

Centre, ho fa de forma voluntària i altruista. Sí, molts pensareu, perquè volen; però, heu considerat que si no fos així, el Centre no existiria?.

Hi ha moltes hores, energies i feina dedicades a totes les activitats socials i culturals que es fan, des de la revista fins a les gestions que permetran tenir un nou local, passant pel premi de fotografia, per intentar tenir una vestimenta distintiva, els pins...Tot amb la més bona voluntat. Si no són millors és perquè no hi ha més recursos ni possibilitats.

I qui porta a terme aquestes accions no en treu res, només que crítiques —molt bé—, però la majoria de les vegades crítiques destructives i no gens positives.

Amb tot i això volem dir que el Centre és una tasca de tothom, i que les crítiques pessimistes no ajuden gens ni mica.

Massa sovint es volen veure males intencions on no n'hi ha.

Volem fer una crida als socis i sòcies a construir un Centre més actiu i participatiu. Ens uneix el gust per les activitats en la natura, però ens manca esperit com a entitat.

Sense rebutjar la crítica, en definitiva siguem més positius. Qui vulgui coses millors que proposi i actuï, sempre defugint la crítica destructiva.

Equip de Redacció

Relats d'una expedició geològica a l'Antàrtida (I)

FA exactament 5 anys, un dia com avui, 23 de desembre de 1990, estàvem a la tenda el meu company, Francesc Sàbat i jo. Feia dos dies que érem dins sense cap opció de poder sortir, el temporal de neu i vent ens ho impedia. Malgrat tot ens sentíem segurs dins de la tenda i únicament sortíem a desgrat per treure la neu que s'hi acumulava al damunt i evitar que s'esclafés la tenda i, tot de passada, per fer certes necessitats biològiques. El vent era molt fort, superior als seixanta quilòmetres/hora i estàvem embolcallats dins d'un núvol viatger blanc i espès. Érem damunt la gelera de Bowless, a l'illa Livingston, a l'Antàrtida. Estàvem en una zona pràcticament inexplorada, lluny de la base antàrtica espanyola de la qual n'havíem perdut el contacte per ràdio. Havíem arribat amb esquís i arrossegant un trineu. L'aïllament ens preocupava perquè sabíem que la nit de Nadal era una cita inexcusable a la base i que la nostra absència provocaria el neguit de la responsable de la base, i coneixent-la, el detonant per muntar una operació de rescat. Aquesta operació, d'altra banda, resultaria molt complexa perquè a la base no hi havia ningú capaç de transitar per les geleres esquerdades i menys en les condicions meteorolò-

giques de la zona i les bases d'altres països eren molt lluny.

Avui, cinc anys després de la meva experiència antàrtica els records són força vius i segurament romandran així per sempre. Quina espècie d'individus som que malgrat aquelles condicions adverses no dubtaríem a deixar ara mateix una condició confortable com la que ara gaudeixo a casa, escrivint davant una pantalla d'ordinador, per tornar a reviuir experiències similars! Per què desperta tan d'interès l'estudi del continent antàrtic? Què ens va portar a anar a l'Antàrtida? Intentaré en unes quantes línies respondre aquestes preguntes i explicar alguns detalls de la meva experiència antàrtica.

L'interès per l'Antàrtida s'ha incrementat força en els darrers anys. Als interessos inicials estratègics i polítics dels països poderosos i dels voltants del continent antàrtic s'hi han afegit recentment interessos científics que han acostat a l'Antàrtida altres estats com el nostre. L'any 1987 s'instal·là la base Joan Carles I, a l'illa de Livingston, davant de la Península antàrtica i un any després Espanya aconseguí ser acceptada pel tractat antàrtic. Fruit d'aquesta presència s'endagà un programa de recerca, el qual despertà l'interès de la comunitat científica del país. L'Antàrtida es pot definir com el laboratori natural

per excel·lència. La difícil accessibilitat i la duresa climàtica ha fet que aquest continent sigui l'única regió a la Terra que no estigui habitada per l'home, fet que ha motivat la preservació dels seus estats naturals fins als nostres dies. Els temes d'estudi són molts variats, però els de major interès radiquen en el coneixement del medi físic antàrtic (geologia, meteorologia, glaciologia...) i en els estudis biològics. Alguns dels temes d'actualitat són, per exemple:

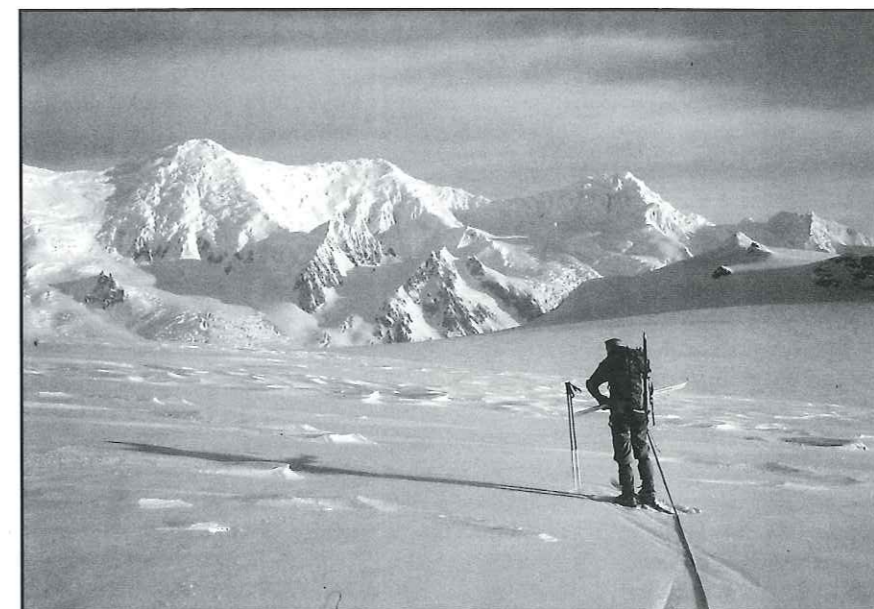
—La història geològica. L'Antàrtida havia estat enganxada a diversos continents actuals abans de la seva separació a l'inici dels Mesozoic i el seu estudi pot donar informació sobre aquest procés de separació.

—El canvi climàtic. Les masses del gel antàrtiques són molt sensibles als canvis climàtics consecuentment el seu estudi és fonamental per entendre i preveure l'evolució climàtica del nostre planeta. Un altre aspecte molt actual és l'estudi de l'atmosfera antàrtica. Tothom ha sentit parlar del forat d'ozó que es va descobrir ara fa uns anys i que els meteoròlegs segueixen amb molt de detall.

Al Departament de Geologia Dinàmica de la Universitat de Barcelona, on treballo, se'ns va plantejar l'oportunitat de fer recerca a l'Antàrtida. Teníem les dues con-

dicions bàsiques per anar-hi: l'interès científic dels problemes geològics que podem plantejar a l'illa de Livingston, on es troba la base espanyola, i els coneixements i les ganes de treballar en un territori d'alta muntanya desconegut. L'illa Livingston es troba a l'arxipèlag de les Shetland del Sud, al davant de la Península antàrtica. Té una longitud d'uns setanta quilòmetres i una amplada que oscil·la entre 25 i 8 km. L'illa té una part plana i una de muntanyosa. Gairebé tota està recoberta per geleres que arriben a mar donant lloc a un seguit d'escarpament de gel en el seu front per damunt de la línia de costa. El pic més alt és el Friesland de 1808 m. Cal dir però, que malgrat les alçades modestes de les muntanyes de l'illa, aquestes arrenquen directament del nivell del mar i, per tant, els desnivells són considerables. Les muntanyes de l'illa Livingston són magnífiques, tenen una aparença molt similar a les muntanyes més altes dels Andes, amb les típiques parets formades per un seguit de canals i esperons de gel i arestes adornades per cornises i formes capritxoses de gel. Aquest paradís per a un alpinista té un greu inconvenient: el temps. Aquest acostuma a ser horrible, similar o pitjor que el de la relativament propera Patagònia, del que hem sentit parlar sovint. És difícil gaudir de dies bons i assolellats. El temps més usual és ventós amb núvols baixos i boira, acompanyats de pluja i neu.

Després d'una primera campanya de presa de contacte durant l'estiu austral de 1989-90 vam planejar una segona expedició a



Vista del Mt. Friesland (1808 m)
Foto: J.A. Muñoz

l'any següent. Teníem dos objectius principals a dur a terme durant la segona campanya, un de científic i un altre de logístic. La feina a fer era molt clara, havíem de reconèixer tots els afloraments rocosos de l'illa per recollir el màxim nombre de dades i fer un mapa geològic. Per fer això necessitàvem un mitjà de desplaçament. En les campanyes geològiques antàrtiques el mitjà de desplaçament més usual és el vaixell. Els vaixells permeten recórrer amb facilitat molts quilòmetres lineals al llarg de la costa que, d'altra banda, és on es troben la majoria d'afloraments de roques i així s'evita el problema tècnic de transitar per un territori alpí. No saltres no teníem suport ni mitjans suficients per disposar d'un vaixell que ens acostés als llocs on volíem

anar. Endemés, volíem reconèixer l'interior de l'illa que era la zona menys o gens explorada per expedicions anteriors i no ens importava haver de fer d'alpinista per poder treballar. Una visita al Servei Britànic Antàrtic, a Cambridge, ens va aclarir força com resoldre tots els problemes logístics. Aquesta institució és, sens dubte, la que té més experiència en expedicions científiques antàrtiques i moltes d'elles a l'interior del continent. Els seus geòlegs i tècnics ens van explicar tot tipus de detalls, des de mètodes d'assegurança d'una cordada de motos de neu a dietes alimentàries o recomanacions sobre el material a utilitzar.

Era el 20 de novembre de 1990 quan embarcàvem a Valparaiso en un antic vaixell de l'armada xilena

TEMPLERS, 11 • Fax. 26 20 38 • 25002 LLEIDA

Editorial **La Falcata**

 **Unipreus**

*...Amics de l'esport
...Amics de l'aventura*

comprat i preparat per una companyia privada. Ens esperava un viatge llarg, de 12 dies fins a la base antàrtica espanyola. Aquest viatge em feia molt de respecte, ja que en pocs dies a Xile havia sentit mil i una històries èpiques de la travessia del temut estret de Drake. He de dir però, que un cop passats tres dies d'aclimatació a la cabina, marejat com una sopa i sense gairabé sortir del llit, vaig començar a gaudir d'un viatge irrepètible. El vaixell es va endinsar pels canals fueguins i els va resseguir al llarg de tota la costa sud xilena, continuant pels canals patagònics fins a Usuahia, la ciutat més austral del planeta. Des de la coberta del vaixell, que només abandonàvem per menjar i dormir vam poder gaudir d'un paisatge feréstec i solitari, on destaquen les muntanyes Darwin i les seves geleres que transporten gel fins a la línia de la costa. El Canal de Magallanes, el Canal de Beagle eren elements geogràfics que ens evocaven el viatge de Darwin el segle passat per aquestes terres. Només quedava doblar el cap d'Hornos i travessar durant tres dies l'estret de Drake. Per sort la mar semblava una bassa d'oli i ens vam estalviar l'experiència de navegar amb onades de més de 10 metres. Les experiències fortes van quedar reduïdes a tenir cura des de la coberta dels nombrosos icebergs, atès que el vell vaixell tenia el radar espatllat i no disposava de sistemes moderns de navegació. Cal dir que aquest vaixell es va enfonsar tres mesos després del nostre viatge.

L'arribada a la base va ser magnífica. Va ser un vespre d'un dia clar sense núvols i un sol sense acabar de pondre's, donant voltes inesperades



Campament Gelera Mont Bowles (800 m)
Foto: F. Sabat

en el firmament que ens recordava que érem molt avall de l'hemisferi sud. Les geleres i muntanyes de l'illa Livingston estaven il·luminades amb tonalitats vermelloses i rosades, deslluïnt altres postes de sol a alta muntanya que recordava. La base espanyola és molt confortable, és com un magnífic refugi de muntanya amb tot tipus de comoditat. És una base petita comparada amb altres bases antàrtiques. Té capacitat per a dotze persones amb dormitoris, cuina, menjador, serveis sanitaris i sala d'estar. A part del mòdul principal d'habitatge, consta d'un mòdul científic amb els laboratoris i biblioteca i un mòdul de serveis amb contenidors on es troben els generadors elèctrics, tallers i magatzems. Les condicions que vàrem trobar aquell estiu antàrtic varen ser extraordinàries, havia nevat força durant l'hivern i la base estava col-

gada de neu. Vam necessitar gairebé una setmana per remoure la neu a cop de pala i aconseguir que la base funcionés amb normalitat. D'entre el grup d'expedicionaris només els dos geòlegs teníem experiència de muntanya, la qual vam necessitar per fer tasques tan vitals com restituir l'aprovisionament d'aigua a la base. Després d'aquests dies inicials de feina col·lectiva ja vàrem poder començar a desenvolupar la nostra feina de reconeixement geològic de l'illa. L'única cosa que havíem fet en els descansos o bé els vespres amb claror, en acabar la jornada, era aprofitar les excel·lents condicions de la neu per pujar als pics que envoltaven la base i gaudir dels seus descensos de fins a 400 metres de desnivell.

Continuarà...

Josep Antón Muñoz

VIRGILI PARDO

GESTOR ADMINISTRATIU - GRADUAT SOCIAL

ASSESSORIA FISCAL

Av. Francesc Macià, 31, 2n. - 2a.

Telèfon 973/23 62 07

Fax 973/24 20 17

25007 LLEIDA

Preus de Llicències Federatives

Llicència FEEC C.U.	9.600	PTA
Llicència FEEC C.U. Junior	9.250	"
Llicència FEEC MGD	7.750	"
Llicència FEEC MGD Junior	7.450	"
Llicència FEEC MGD Infantil	3.400	"
Llicència FCE	3.600	"
Llicència FECAS	2.300	"
Llicència FCEH	4.000	"
Llicència FEEC CUI Infantil	7.900	"

Més informació a Secretaria

Informació Nou Local

En aquests moments, s'estan fent els últims tocs per condicionar el nostre nou local. Ara instal·len la porta exterior i pinten la interior. Després s'haurà d'equipar i moblar l'interior. Si tot va bé, a la primavera podrem inaugurar-lo. És molt possible que ens calguin mans i braços per al trasllat. Esperem col·laboració. **Estigueu alerta.**

VII Cicle de Projeccions Viatges Excursions i Expedicions del 1995

Projeccions cada dimarts a 2/4 de 9 de la nit

23	Gener	Catalunya: Un país calent	A càrrec de Jordi Martínez
30	Gener	Càtars	" Jesús Forcada
6	Febrer	Un any més fem muntanya	" Manel Cortés
13	Febrer	Una volta pels Estats Units	" Josep Guàrdia
20	Febrer	Escalades Inèdites	" Jordi Marmolejo
27	Febrer	Patagònia	" Josep Herràndiz i Teresa Serentill
5	Març	Romania	" Jordi Gàzquez
12	Març	Per terres dels inques: Perú-Bolívia 95	" Magda Sales i Lluïsa Huguet
19	Març	Arqueologia Sub. "Viatges al Passat"	" Josep M ^a Castellví
26	Març	El Cerví / Els Ecrins	" Josep M ^a Charles
9	Abril	"In Illo Tempore"	" Xavier Sirera
16	Abril	Marroc	" Jordi Martínez
23	Abril	Canelles i Santana, Paisatges Subs.	" Blai Montserrat
30	Abril	Papua-Nova Guinea	" Carlos Masfret i Mercè Gàzquez
7	Maig	Dolomites	" Jordi Timoneda i Eduard Albesa
14	Maig	Viatge amb el tren de la Pobla	" Jordi Clariana

Curset d'Escalada en Gel

Des d'ací proposo que, si algú està interessat a fer un curset d'escalada en gel, entre tots fem, al Centre, una recollida de signatures per tal de poder demanar que el nostre Centre n'organitzi un a les nostres terres. Com més serem més riurem i més pinya podrem fer, ja que el problema és que si no som un mínim no val la pena fer-ho.

Jordi Jové

Sopar Anual

Dia 2 de febrer. Restaurant "Can Jordi"

Informe-vos a Secretaria

A l'entorn d'una nova Llei

FA poc temps —el passat mes d'agost— ha entrat en vigor una llei, l'objecte de la qual, és, diu, la protecció del medi natural, i una de les mesures que a tal fi estableix, és restringir l'accés de vehicles a les pistes forestals. D'entrada, em sembla bé que s'hagi adoptat aquesta mesura, perquè fa temps que sóc un de tants que no entenem a què és deguda l'absurda proliferació de pistes, forestals i d'altra mena, que en molts casos no porten enlloc però han servit per facilitar la invasió de molts indrets, abans només accessibles a peu, per part de multituds motoritzades poc o gens sensibles a la fragilitat del medi natural. Fins aquí, doncs, bé.

D'antuvi ens sembla bé que es posi límit d'una vegada a l'accés dels vehicles a tants i tants llocs on ho hi han de fer res. A veure, per què han de pujar vehicles a dalt del Boumort? o al Pedró dels Quatre Batlles? Més encara, per què han de creuar pels prats, marcant roderes que després, sobretot si hi ha fort pendent, l'erosió convertirà en solcs profunds en un procés de degradació ràpid i irreversible? (n'he vist un exemple aquest estiu, als Prats de Bessières

(Port del Comte): els solcs fan més d'un metre de fondària!).

Ara bé, tampoc s'ha de caure en l'extrem oposat, de fer impossible l'accés a les muntanyes. La lectura apressada de la llei (accés limitat a camins asfaltats i camins de terra de més de 4 metres d'amplada) sembla conduir a aquesta interpretació. Perquè, i quan a les nostres comarques, de camins pavimentats n'hi ha molt pocs, carreteres a part. I de camins de terra de 4 o més metres, potser encara menys. I no és això, tampoc. La natura no és un món

a part, és el nostre món, i l'home té dret a gaudir-ne, sempre que aquest gaudi no suposi degradar-la: no més, però tampoc menys. I dic això, perquè seria injust i lamentable que, després del grau de permissivitat total que hem vist i criticat, després d'haver-se afavorit o almenys tolerat destrosses de tota mena, ara es caigui en



Roderes en un prat del Port del Comte

l'extrem oposat: Després de tot, ara no res!

I aquest tema ens preocupa. Perquè, si la restricció és total o excessiva, caldrà veure si es tractarà de la mateixa manera les colles de 15 o 20 o més vehicles "tot terreny" que, de vegades, hem vist fent curses i proves per les nostres

muntanyes, i el solitari vehicle de l'excursionista respectuós amb el medi. Es quedaran sense fer res els poderosos grups interessats (fabricants, importadors i clubs de vehicles "4x4" i de moto-cross, societats de caçadors, etc. etc.)? Ben segur que no: maldaran per obtenir les exempcions i permisos que calgui i on calgui. Com s'ho farà, però, el solitari —o no tan solitari— excursionista? Qui l'empararà?

Si així fos, ens trobaríem davant la temuda situació que ha portat a les diferents Federacions d'Esports de Muntanya a signar la "DECLARACIÓ DE CÀCERES". Per si algú no ho sap, aquesta Declaració, signada conjuntament per la "Federació Española de Deportes de Montaña y Escalada" i per totes les Federacions anòlogues de les Comunitats Autònomes —entre elles, naturalment, la catalana— a Càceres el 14 de maig d'enguany, exigeix que sigui reconeguda, als excursionistes membres d'entitats agrupades a les dites Federacions, plena llibertat d'accés a les zones de muntanya, atès que som gent educada en el més profund respecte a la natura i la nostra actuació no és gens agressiva amb el medi natural. Només faltaria que, després d'una legislació permissiva que ha portat a la total degradació de les costes (espais naturals que un dia foren), i a malmetre greument moltes zones de muntanya, ara haguessim de pagar els plats trencats

els excursionistes, que no hem tingut art ni part en el desgavell.

A tall d'exemple: fa uns anys, varem visitar la Schwarzwald (la Selva Negra) alemanya, zona muntanyosa de cims poc enlairats, d'una riquesa forestal admirable. La circulació de vehicles és restringida, i no és permesa a la majoria dels camins de terra sense autorització. Però a canvi també hi ha molts accessos pavimentats a llocs estratègics (Fedberg, Belchen, Schauinsland, Donauquelle, Kandel, Hornisgrinde i molts altres que ja no recordo), molt ben estudiats per facilitar les excursions a peu per tot el massís. Els dies de festa, una gernació puja de Freiburg-im-Breisgau i d'altres poblacions properes, i des d'aquests llocs s'escampa, a peu, pel camí del bosc. I malgrat la nombrosa presència humana, la muntanya es conserva neta i intacta. Aquest és, penso, l'objectiu a perseguir: facilitar l'accés, però impedir la circulació interna excessiva. Que no es pugui repetir el penós espectacle vist el passat hivern a la serra de Busa, en una excursió del Centre: tota mena de vehicles transitant al llarg i a l'ample de l'ubèrrim pla de Busa i escampats per tot arreu: a l'esglesia, prop de la palanca del Capolatell, a la pineda del Rial... (els nostres propis vehicles s'havien quedat al coll d'Arques, com creiem que ha de ser).

A les acaballes del passat mes d'agost vaig pujar a l'ermita de la

verge d'Esplà, damunt de Sol-duga. La pista d'accés a l'ermita i la de Cuberes, estaven obertes, però als trencalls hi han posat el senyal de prohibit circular-hi. Els senyals eren nous, suposo que conseqüència de la nova llei que comenten. Si és així, la solució sembla encertada: es permet accedir al popular santuari, molt adient com aproximació al Cap de Boumort (des d'Esplà s'hi pot anar en cosa de 3 hores). Però ja no es podrà pujar amb vehicle per la pista carenera del Pi Sec cap al Prat d'Orient i el Cap de Boumort. Solució satisfactòria: si es compleix, tot i no poder posar remei als estralls ja fets, podrà evitar que se'n facin de nous. Perquè d'això es tracta, al cap i a la fi: tallar d'una vegada els abusos i fer-ho severament. Però no limitar de cap manera l'accés raonable a les zones de muntanya, en definitiva el darrer i irrenunciable reducte de llibertat que ens queda.

Esperem que amb aquest criteri vagin procedint les autoritats competents, a les quals ens atrevim a oferir la nostra col·laboració com a excursionistes, bons coneixedors dels paratges de muntanya i, alhora, amants respectuosos de la natura. Una col·laboració que podria ajudar a trobar les millors solucions de compromís que asseguressin el compliment massiu, la millor garantia de l'eficàcia de la llei.

Manuel Cortés
Setembre, 1995



Banc Sabadell

NIKON
SONY

Fotografia
Audio
TV i Video



MAJOR, 76
Tel. 973/26 88 29
25007 LLEIDA

Per terres andines: el camí dels inques

HAVÍEM estudiat, de joves, que l'arribada de Cristòfor Colom a un nou continent el 1492, significà l'inici d'un període de la història d'Espanya esplendorosa i beneficiosa, no sols per a la península, sinó també per als pobles indígenes de l'Amèrica central i la del sud. La civilització, la riquesa i el desenvolupament hi havien arribat.

Abans de la gran fita històrica, en el "nou món" hi havia regnat la barbàrie, el paganisme i la pobresa.

No us relatarem, ara i aquí, una visió diferent d'aquesta part de la història, però sí que volem narrar-vos les vivències

que poden arribar-se a sentir, actualment, al cor de les terres on els segles XII al XV va desenvolupar-se una forta i contundent civilització: la incaica i concretament en l'àrea circumdant a les restes arqueològiques del **Machu Picchu**.

A tothom qui atregui recórrer terres desconegudes i el coneixement de la història li recomanem el "trekking" per una part dels camins de l'Inca, prop de la ciutat de **Cusco**, al sud-est de l'actual Perú. Una ruta que al llarg de 4 dies us permetrà transitar, a peu, per un itinerari d'uns 60 quilòmetres i que us farà arribar la matinada del quart dia a les ruïnes del **Machu Picchu**, centre religiós i administratiu fonamental durant l'etapa d'esplendor de l'Imperi Incaic.

L'itinerari que parteix del quilòmetre 81 des de la ciutat de **Cusco** segueix pel peu de la **Cordillera de Vilcanota** (en la part oriental de la Serralada dels Andes) i vora el riu **Urbamba** (afluent de l'Amazones).

La primera jornada va transcórrer per una zona àrida i posteriorment per les primeres viles indígenes (habitades per gent de l'ètnia **quítxua**).

Aquí la civilització sembla no haver-hi arribat, sinó fos perquè en una d'elles hi ha una escola, on els nois i noies poden anar a estudi, sempre dins els cànons de la "modernitat". Sentim, des de fora, com la mestre els fa un dictat, en to patriòtic, sobre el seu país i la seva bandera.

La primera nit vam acampar a l'aldea d'**Huayllabamba**, coincidint amb la lluna plena que ens va permetre gaudir d'una lluminositat fortíssima, quan l'astre aparegué per damunt de les muntanyes de 5000 metres que ens envoltaven.

L'endemà ens tocava la jornada més dura. Calia superar, amb esforç, el coll **Warimihuanusca** a 4200 m, que requeria un pas lent però constant, per evitar les complicacions de "soroche" (mal d'altura que alguns caminants poc habituats pateixen). El camí s'enfila amunt sense contemplacions, només es troben petites cabanes i després una franja de vegetació d'aparència selvàtica, paratge de bellesa que quasi et paralitza. Superat el coll, una hora de descens ens portà al campament **Pacaymayo** (en quítxua "lloc on pot aparèixer la pluja de sobte", fet que no va tardar a produir-se, però gràcies "als déus inques", en poca quantitat). El campament es troba al fons de la vall (a uns 3400 m d'altitud), des d'on es veu el coll ja superat i uns impressionants "nevados" que semblen vigilar-nos entre els núvols.

Allí la lluna plena, els nú-

vols, la immensitat i la tranquil·litat et fan pensar. Tot plegat no és gens estrany que els pobladors pre-colombins d'aquells indrets desenvolupessin unes creences i unes formes de vida que estaven en franca consonància amb la natura, de la qual extreien el necessari, però que també havien de protegir-la i procurar conservar-la.

La tercera jornada, força llarga però menys dura, ens portà a superar el coll **Runkuracay** a 3800 m i a conèixer diversos grups arqueològics com el **Sayacamarca** (3600 m). Des del coll, els núvols no ens deixaren veure els cims més alts, però sí que abastàrem l'exhuberant paisatge d'abundant vegetació; l'aspecte selvàtic tornava a acompanyar-nos.

Sobre els 3000 m, la ruta voreja les muntanyes i les valls. En aquesta part, el senderó es troba empedrat, ja els camins reials que recorrien l'Imperi Inca (que abraçava gran part de la cordillera andina de **Quito a Cusco**) eren vies ben fetes que permetien la comunicació entre els diferents nuclis poblats.

Hi ha qui afirma que, en aquella època, els camins incaics foren millors que les calçades romanes; avui dia, després de gairebé 5 segles de

desús han quedat molt malmesos, però permeten als viatgers actuals gaudir d'aquells paratges. En certs trams es pot observar la destresa constructiva dels inques, zones empedrades, escales, túnels...

La jornada permet, novament, caminar amb tranquil·litat, i pensar no sols en aquella cultura, sinó també en mil i una coses.

El darrer campament, **Huinay Huayna**, es fa ja en una zona més poblada, una espècie d'hotel on és possible dutxar-se i fins i tot beure una cervesa. Al fons de la vall es veu la via del tren que porta a **Cusco** i el poble d'**Aguas Calientes**.

Molt de matinada despleguem tendes i amb una hora arribem a l'**Intipunku** (Porta del Sol), des d'on ja avistem el **Machu Picchu**; l'espectacle de llums i ombres sobre les ruïnes no deixen d'impressionar, tot i el cansament de la llarga marxa iniciada tres dies abans.

Són les 6 del matí i hores després una allau de turistes hi arriba d'**Aguas Calientes** (des d'on un camí, sense asfaltar, però transitat per autobusos, permet d'accedir-hi més còmodament).

El **Machu Picchu** (2400 m) està situat en un lloc de

diffícil accés i damunt del llom d'una muntanya, amb valls a tots cantons i al fons uns grans "nevados" anomenats **Pumacillos**.

Un indret imponent, exemple de la diversitat i de la riquesa cultural en la història de la humanitat.

Com fer el Camí de l'Inca?

És aconsellable fer aquesta activitat per accedir al **Macchu Picchu** de forma diferent a l'habitualment utilitzada per gran quantitat de turistes. De tota manera, no s'evita fer la ruta sense gent, ja que força turistes (sobretot al juliol i a l'agost, mesos de millor temps per fer-lo), fan el trekking, però que han d'estar més o menys en bones condicions físiques.

A **Cusco**, es poden contractar portejadors, transport i guies per fer-lo còmodament. Cal pensar que són quatre dies de marxa, sempre per sobre del 3500 metres. El camí no és perdedor, però cal estar atent a no sortir de la ruta normal, ja que després la immensitat del paisatge et pot portar problemes. Tot i així, penseu que hi ha gran quantitat de grups que fan cada setmana el camí.

*Trekking fet entre el 10 i el 13 de juliol de 1995.

*Magda Sales i
M. Lluïsa Huguet*



Un tram del camí: exemple d'enginyeria incaica
(Foto: Magda Sales)

LA MITJANA INTEGRAL

DIETÈTICA - HERBORISTERIA

QUIROMASSATGE TERAPÈUTIC
OSTEOPATIA - KINESIOLOGIA
REFLEXOLOGIA PODAL
CONSULTES NATURISTES

C/. Baró de Maials, 23
Tel. 22 11 39
Pardinyes - LLEIDA

Una excursió pel Montsec d'Ares

EL dia 22 d'octubre passat, una bona colla del Centre —vint-i-dues persones— sortíem a les vuit del matí de la font de les Bagasses, al congost de Terradets, per iniciar un bell i podríem dir feréstec recorregut per la serra del Montsec d'Ares.

Una vegada travessat el pont antic de Terradets i la via del tren ens enfilem pel Montsec d'Ares intentant seguir el camí, gairebé esborrat, que ens ha de dur al pla d'Escumo. És l'antic camí d'Àger a Terradets. Després d'una breu parada per esmorzar arribem al pla d'Escumo. Enfilem la pujada per la canal Coscolla, alguns pugem molt ràpidament i d'altres no tant, no hi ha camí marcat i la pujada per la tartera es fa una mica pesada, una bona suada i ja som dalt de la carena. No ens entretenim gaire estona perquè la baixada que ens espera cap al barranc del Barc, no la tenim gaire clara, hi ha algú que hi va baixar fa molt temps...

Seguin la carena cap a llevant, el camí es fa cada vegada més impressionant, hi ha passos per estretes cornises de la cara sud i també pel mateix fil de la carena que a estones és ben estreta; a la nostra dreta ja tenim els cingles que cauen a plom fins al congost de Terradets. Ja damunt de la paret dels Terradets iniciem la baixada, pel mig del bosc, en fort pendent, brut i ple de fulles seques; mentre baixem deixem un rastre impres-

sionant; fins i tot el que anava l'últim creia que seguíem un camí! Baixant pel bosc espès fem cap al pla d'una carbonera abandonada i sense cap problema arribem a la llera del barranc de Bosc —la veritat és que ens ho havien pintat molt més difícil—. Encara no són les tres de la tarda i és el moment adequat per dinar.

Havent dinat, pensem que seguint el barranc del Bosc arribarem sense cap problema a la carretera, ho provem però a la primera tolla que ens tanca el pas considerem poc prudent seguir l'excursió nedant. Tornem enrera fins al lloc on havíem dinat, agafem el camí correcte que s'enfila per damunt del barranc i sense cap problema arribem a la carretera i poc després a la font de les Bagasses on tenim els cotxes. A pesar de tot, un dels nostre companys ha baixat seguint el barranc i em confessa que fins i tot ha fet submarinisme, potser és de la SAS!

En resum: una excursió molt interessant de la qual tots vam quedar ben satisfets. Encara que gairebé no vam trepitjar camins!

Per si algú s'anima a fer-la dono les referències per no perdre's a partir de la canal Coscolla:

Una vegada a la carena, cal seguir cap a llevant quasi sempre pel mateix fil. Passada la font de les Bagasses, que es veu a baix a la

dreta i abans de situar-nos a la vertical de l'antic pont de Terradets (cota 800), veiem a l'esquerra una gran barrancada al fons de la qual es veu la llera pedregosa del barranc del Bosc; baixant per aquesta barrancada pel bosc molt pendent i espès, ens hem de situar en el mateix eix de la barrancada i a mitja baixada trobem el replà d'una antiga carbonera. Des d'aquest punt es pot seguir un antic camí, gairebé perdut, que fent llaçades baixa pel mateix eix del barranc. Arribem a una última carbonera situada uns 20 m per damunt de la llera del barranc del Bosc; hem de girar a la dreta per seguir el camí que guanyant alçària per damunt del barranc, baixa després i ens porta a la carretera.

Temps emprat: nosaltres vàrem sortir de la font de les Bagasses a les 8'15 del matí i tornàrem al mateix lloc a les 5 de la tarda, parades incloses.

Xavier Sirera

Hi érem:

Ana Cirera, Alfred Santclemente, Ignasi Cirera, Juli Vellory, Xavier Serrano, Josep Blasco, Diego Rodriguez, Montse Moreno, Xavier Aguado, Jordi Timoneda, Carme Carrera, Miquel Montaña, Montse Pedrós, Xavier Massot, Josep Massot, Montse Rebate, Josep A. Gas, Pau Salla, Jordi Pons, Joan R. Segura, Josep Pàmies, i qui sotasigna.



**AIRE,
LLOGUER
I VENDA
DE MATERIAL SUBAQUÀTIC**

☎ 973/22 02 51 - 24 96 71 - 23 61 27
C/. Daunois, 21 (Secà de Sant Pere)
25005 LLEIDA

XVIII Marxa de Regularitat de les Terres de Lleida

Es va celebrar el 3 de desembre i l'organització va ser a càrrec de la nostra entitat.

L'itinerari, amb sortida i arribada al poble del Vilosell, a la comarca de les Garrigues, transcorria bàsicament per la serra de la Llena i el curs del riu Set, des del seu naixement a Sant Miquel de la Tosca, i permetia el coneixement d'una zona on no ens desplaçem habitualment.

Malgrat que el dia no animava gens, perquè amenaçava pluja, la participació va ser nombrosa i entre participants, controls, acompanyants i altres col·laboradors, ens vàrem reunir unes 120 persones, aproximadament. Un cop acabada la marxa l'Ajuntament del Vilosell ens van obsequiar amb un berenar que es va enllestir en un tres i no res.

CLASSIFICACIÓ GENERAL

1.— Arnau Lores - Joan Lores (i Francesc Miró)	C. Ex. Lleida	19 punts
2.— Carina Palau - Rosendo Oliva	C. Ex. Lleida	29 punts
3.— Agustí Solé - Albert Solé	Grup Excur. Serralada	29 punts
4.— Ferran Santandreu - Angels Cornellana	Grup Excur. Serralada	32 punts
5.— Paulí Grau - Joan Ramon Segura	C. Ex. Lleida	33 punts
6.— Josep Farré - Regina Hernández	C. Ex. Lleida	33 punts
7.— Miriam Castells - Mateu Ambau	Independents	38 punts
8.— Elisenda Lores - Mariona Jové	C. Ex. Lleida	38 punts
9.— Jesús Lores - Adriana Panadés	C- Ex. Lleida	38 punts
10.— Albert Arbós - Marc Beramenai	C. Ex. "Els Blaus"	38 punts
11.— Marc Iñiguez - Pilar Bach	C. Ex. Lleida	39 punts
12.— Ramon Cortada - Isabel Marbà	C. Ex. Serralada	39 punts
13.— Victor Iñiguez - Angel Bach	C. Ex. Lleida	40 punts
14.— Concepció Pons - Lluïsa Santiveri	C. Ex. Serralada	42 punts
15.— Quim Lores - Adelaida Rebull	C. Ex. Lleida	44 punts
16.— Francesc Arrafer - Josep M ^a Bonjorn	C. Ex. Serralada	44 punts
17.— Maria Lores - Mireia Vilalta	C. Ex. Serralad	44 punts
18.— Angel Altisent - Imma Cornellana	C. Ex. Serralada	44 punts
19.— Jordi Iñiguez - Lluís Bach	C. Ex. Lleida	47 punts
20.— Neus Iñiguez - Celia	C. Ex. Lleida	49 punts
21.— Pau Lores - Marc Lores	C. Ex. Lleida	56 punts
22.— Julia Guerendiain - Santi Companys	Independents	56 punts
23.— Carme Casals - Norbert Gàzquez	C. Ex. Lleida	61 punts
24.— Antoni Satorra - Maria O'neill	C. Ex. Lleida	61 punts
25.— Xavier Sirera - Josep Guàrdia	C. Ex. Lleida	61 punts
26.— Assumpció Urbión - Ismael Saneiro	C. Ex. Lleida	67 punts
27.— Ramon Pach - Guillem Pach	C. Ex. Lleida	67 punts
28.— Raquel Saneiro - Ramon Dieste	C. Ex. Lleida	67 punts
29.— Andreu Cots - Blanca Agulló	C. Ex. Lleida	78 punts
30.— Elsa Gasol - Daniel Gasol	C. Ex. Lleida	80 punts
31.— Emer Roure - Oscar Sánchez	Independents	82 punts
32.— Jaume Aguadé - Joaquim Via	Centre Lectura Reus	82 punts
33.— Anna Pontí - Rosa Pach	C. Ex. Lleida	90 punts
34.— Encarnació Companys - Xavier Companys	Independents	92 punts
35.— Amanda Oliva - Albert Godoy	C. Ex. Lleida	96 punts
36.— Josep Cots - Antonio Cots	C. Ex. Lleida	96 punts
37.— Alba Godoy - Joana Gàzquez	C. Ex. Lleida	100 punts
38.— Josep M ^a Torrens - Pere Campi	Centre Lectura Reus	105 punts
39.— Ramon Pallejà - Rosa Magrané	Centre Lectura Reus	149 punts
40.— Nuria Bernadó - Xavier Bernadó	C. Ex. Lleida	171 punts
41.— Andreu Bernadó - Elena Torres	C. Ex. Lleida	Desqualificats

CLASSIFICACIÓ PER ENTITATS

1.—	Centre Excursionista de Lleida	81 punts
2.—	Grup Excursionista Serralada	100 punts
3.—	Centre de Lectura de Reus	236 punts

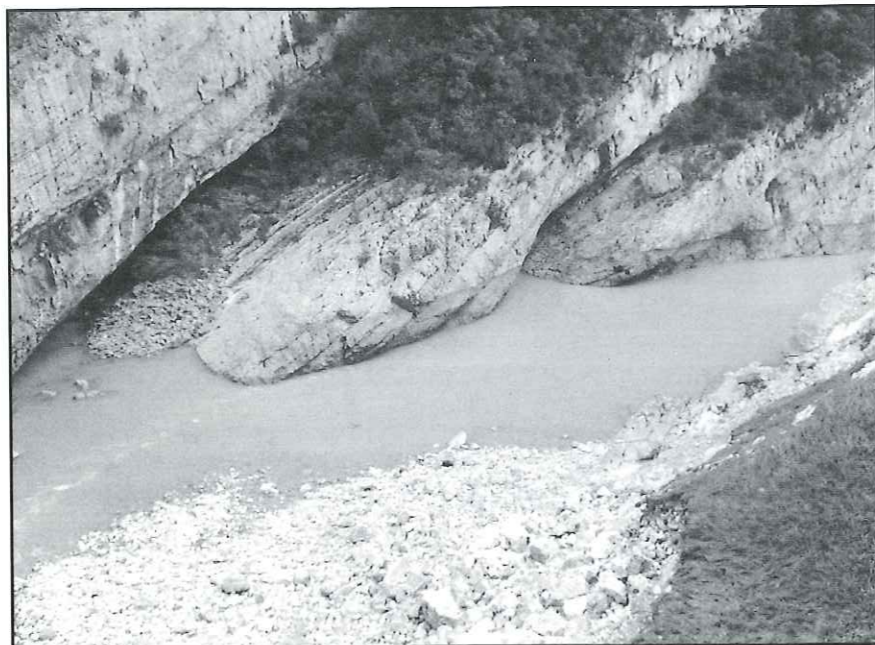
El Forat de l'Or

A principis de novembre del 94, unes fortes pluges augmentaven considerablement el cabal dels rius de la conca del Segre. Només cal recordar l'alarmant creixement del riu al seu pas per Balaguer i per Lleida, efecte dels vents de llevant acompanyats de pluja en aquesta època, que es reproduïen en cicles irregulars. El riu Noguera Pallaresa també recollia allaus d'aigua, registrats pels aforadors de les preses durant el seu curs (els aforadors són unes estacions de registre del volum de l'aigua que entra en un pantà, per coordinar el moviment de les comportes o el de les evacuacions, entre una o diverses preses del mateix riu). La informació recollida entre el pantà de Terradets i el de Camarasa els dies 3, 4, i 5 de novembre arribava a un volum màxim de 1200 metres cúbics per segon, en el referent a l'alliberament d'aigua per les comportes. Aquest metratge és realment important encara que superat en algunes ocasions (recordem les inundacions de l'any 82?

El Forat de l'Or entrava en activitat en aquesta època i era una ocasió esplèndida per estudiar-ne el funcionament i eradicar les imprecisions sempre motivadores de llegendes confuses. Encara que no es va poder acabar l'estudi, a causa d'un accident inoportú justament en aquesta època, és van poder treure dades suficients per suggerir que l'activitat d'aquesta cova està directament relacionada amb la del

tram del riu (el Noguera Pallaresa) en el congost dels Terradets. Justament sembla que quan el nivell del riu arriba a un alçada "d'encebament" del sistema, aquest entra en funcionament.

Per entendre que l'engorgament de l'aigua està a una alçada determinable, només cal entrar en la cova quan està activada i medir l'alçada d'alliberament del nivell freàtic en aquest moment. Amb les obligades precaucions això s'ha fet, i el nivell obtingut no es superior a l'alçada de tot el sostre de la cova (aquestes dades són tan imprecises perquè encara no s'ha pogut medir amb taquímetre). Això indica que l'entrada de l'aigua està a un nivell aproximadament igual al sostre de la boca superior del Forat de l'Or, que traduït en l'alçada del llit del riu, la



La paret frontal del barranc del Bosc, molt erosionada en tota la seva longitud.

situa en la paret de just al davant del barranc del Bosc. Per altra part, si davant del mapa es vol buscar un altre riu que pugui aportar aquest volum d'aigua a aquesta alçada, s'ha d'anar molt lluny. Altra cosa serien les cabdries d'un misteriós riu subterrani, que ve des de ves a saber on.

La dita paret d'enfront del torrent del Bosc, està molt erosionada en les juntes dels estrats i potser fóra molt aventurat suggerir diaclases de lleugera descompressió sinclinal (el barranc del Barcidana), que possibilitarien l'existència de conductes a pressió i donarien unitat a l'esmentat sistema.

A parer meu, aquesta zona requereix una prospecció específica en temps de sequera.

Jaume Pedrós

Serrat de l'Onso (Montsec)

Inaturalment, decidim fer una altra sortida a la nostra tan estimada serra: el Montsec.

El dia 19 de novembre, un grup del Centre format per la Blanca, la Gemma, el Jordi, l'Adrià, el Lluís i la Montse, el Jordi, el Pau, la Cleo, el Xavi, el Josep i jo mateix, sortim de Corçà a les 10 del matí i comencem a pujar pel camí que ens porta fins al costat del dipòsit. D'aquí agafem el camí que ens condueix cap a la capçalera del barranc de la Pardina, deixem el castell de sant Llorenç a mà esquerra i ens disposem a pujar al serrat de l'Onso.

Fem una parada per reunir el grup i per beure una mica d'aigua.

Tot seguit ens disposem a pujar al serrat per les costes del grau, a l'esquerra de la canal del grau de l'Onso, després d'una grimpada entretinguda ja som dalt, mirant el mar de boira que cobreix la plana.

Anem fins a la punta de serrat est de l'Onso per veure el congost de Mont-rebei des d'una perspectiva una mica fora de l'habitual. Podem albirar una panoràmica del Pirineu nevada que ens deixa molt impressionats!



Decidim baixar a dinar al refugi del mas de Carlets.

Anem a buscar una fita molt gran que ens indica la canal del grau oest de l'Onso per la qual baixarem, una canal estreta, molt pendent que ens fa baixar entre alzines, sabines i blocs de pedra i en poca estona estem a la plana d'en Lluís.

Sota un sol cremador però amb una temperatura ben fresca arribem al mas de Carlets.

Dinem, fem la migdiada de rigor i ens dirigim cap al mas de

la Pardina primer pel camí planer i després fem la forta baixada del barranc, una vegada als massos anem a beure a la font i no baixa gaire aigua.

Tot seguit agafem el camí de pujada cap al collet de la Pertusa i en poca estona ja estem al costat de l'ermita; ara ja sols falten els tres quilòmetres de pista fins a Corçà que els fem en un moment, en total estem 6 hores caminant des que hem sortit d'aquest mateix punt, al matí.

Joan Luque

- * Habitatges
- * Despatxos
- * Locals comercials
- * Places de garatge



Tot s'ha construït a fi que vostè obtingui la millor inversió. Pot consultar-nos sense cap compromís.

PROJECTES I CONSTRUCCIONS, S.A. IMMOBILIÀRIA

Av. Blondel, 7, 1r. 2a. - Tel. 26 22 77

FACILITATS DE PAGAMENT

Matagalls - Montserrat

TOT començà l'any 1904, quan per primera vegada va fer-la Mn. Jaume Oliveras, tot dient que les generacions futures no serien capaces d'aconseguir aquest repte.

El dies 16 i 17 de setembre va fer la XVI Travessa Matagalls-Monestir de Montserrat.

Per a aquells que no sapiguen de què va, direm que no és altra cosa que una prova de caràcter individual, no competitiva, de resistència per muntanya i amb un recorregut, aquest any de 86.486 m, amb l'objectiu de fer-la en menys de 24 hores.

Després que algú llancés la idea d'anar-hi, al final ens vam reunir un grup de 10 persones del Centre i amb una petita preparació, cadascú el que va poder, ens vam decidir.

Dissabte dia 16, marxem tres cotxes en diferents horaris amb l'objectiu de trobar-nos a la sortida que estava prevista de fer de 2/4 de 6 de la tarda fins a les 8 del vespre al cim del Matagalls.

La primera sorpresa va ser tot pujant a dalt, des del cotxe on vam tardar aproximadament 1 hora; el millor és anar-hi amb temps per poder descansar una estona al cim i aprofitar per veure el paisatge del parc natural i el turó de l'Home de la vora, ja que nosaltres només vam veure boira, un aire gelat i una allau terrible de persones que baixaven corrent tant que fins i tot pot ésser perillós.

Després que algú esperés fins a l'últim canvi d'hora, sortim prop de les 7 de la tarda, comencem la baixada amb esperances i ganes, desitjant que els del temps s'equivoquin.

Tot va com vam acordar-ho, ja ja! Comencem a marcar ritmes diferents, a fer grupets, però, que no havíem d'anar tots junts i poc a poc? Coses que passen i diferents interessos per part de tots.

Cal passar un cert nombre de controls i segellar el document que es duu a les mans; aquests controls tenen horaris per tal d'assegurar que el temps d'arribada és dins les 24 hores.

La informació i la documentació lliurada per la organització cal dir que ha estat perfecta.

Al quilòmetre 14,135 trobem el primer control, fins aquí cap problema; per part d'algú presses per arribar al

primer avituallament aproximadament al quilòmetre 19,760 per por de quedar-se sense res. (Per cert, cal afegir que no hi faltava de res, entrepans, aigua isotònica, brou, tè etc.)

Comença a ploure i pensem el pitjor, de nit i per camins de bosc, Déu n'hi do!

L'altre atractiu de la prova són els diferents tipus de gent que es va trobant el recorregut, muntanyencs, atletes, diumengers, gossos, escortes, tot un còctel per la duresa de la prova.

Comencen les retencions i els problemes per avançar a les aglomeracions de gent aturada pel bosc (alguns no van gaire a la muntanya), paciència per a tots i més que res pel que porta el cotxe de suport, cotxe amunt, avall, als diferents punts de trobada, esperar l'arribada d'algú etc. hi ha grups que això s'ho maneguen superbé, aigua per als peus, massatges, vi i ganes de pasar-s'ho bé que és del que es tracta.

Anem passant controls i avituallaments mentre el cel s'emboira i ens fa canviar de cara; aprofitant els últims reflexos de la lluna arribem en grups distanciats sense informació d'alguns dels nostres.

Pel que fa al quilòmetre 48,691 (avituallament clau, on abandona la meitat de la gent) es comencen a fer les primeres visites a la Creu Roja. En aquest mateix punt ens trobem amb les mateixes persones que ens havien avançat primer, després nosaltres i així successivament; i vosaltres d'on sortiu?

Mentrestant esperem els nostres, algú fa de les seves i es posa a dormir.

Tot plegat comença a clarejar, ens animem de nou i marxem corrent a buscar el pròxim control.

La nota negativa és que uns no continuen més i altres es perden en un tram delicat; però la prova continua és de dia, hi ha menys gent i no ens falta ànim per acabar, així és que l'objectiu s'havia de complir.

Els últims avituallaments ens esperaven amb iogurts, donuts, xocolata, a part de tot el que ja hem dit.

Després del descans en el quilòmetre 74,848 ens trobem amb l'última sorpresa, la pujada de Monistrol cap al Monestir, quina passada! Allí et trobes amb gent que no pot més, desfeta pel cansament, sense ànim, si més no allí es porta el pilot automàtic.

L'últim control es troba al mig de

la pujada gloriosa, ànim, ens diuen, que sols falta una hora, Déu n'hi do quina hora de pujada després de vuitanta quilòmetres sembla que el cos et va més ràpid i ens preguntem, deu ser la proximitat del monestir o les ganes d'acabar?

De fet es fa emocionant, ja que trobes públic pel camí que t'anima. (No sé quina cara fèiem, però si era com la dels altres participants, no molt bona, encara que havent fet tants de quilòmetres hi havia gent que semblava que començaven llavors.)

Quan s'arriba, s'omple el pit d'aire en entrar a la plaça del monestir; contents per haver superat la prova, ho celebrem esperant els altres tot fent una dormideta.

L'altra cara de la moneda, gent llançada per terra, fent-se massatges als peus, fent estiraments, cares de patiment etc.

Es increïble i fins i tot patètic com resisteix el cos humà; hi ha gent que estarà malalta uns quants dies.

Havent arribat la resta del grup, es fa tot tipus de comentaris; jo no torno més!, tinc les cames trencades!, mira aquell no pot ni aixecar-se!, a quina hora has arribat? (el temps és el menys important), en aquell quilòmetre t'he perdut el rastre, ón t'has posat? etc.

Bé ara ja està acabada i l'any que vé no se sap si hi anirà algú, però per als que vulguin anar-hi aquí teniu alguns consells bàsics:

—Sobretot portar cotxe de suport per no haver de tornar a Coll Formic, ja que és pesat i perillós.

—No cal anar carregat amb menjar, ja que hi ha força avituallaments.

—Sí que cal portar aigua o altres líquids (no molt), suficient per arribar als avituallaments.

—Utilitzar bon calçat, les sabatilles esportives és el millor ja que són lleugeres i còmodes, encara que hi ha gent que utilitzen botes de trekking.

—Portar frontal, encara que alguns amb la llum de la lluna, si és plena o creixent, ja en tenen prou.

—I el més important és paciència i ànim continu, no decaure mai, mai.

Tant per als que vam acabar com per als que pensem que no es pot fer si un no s'ho proposa és una prova que et posa a prova

Jordi Jové, Matagalls - 95

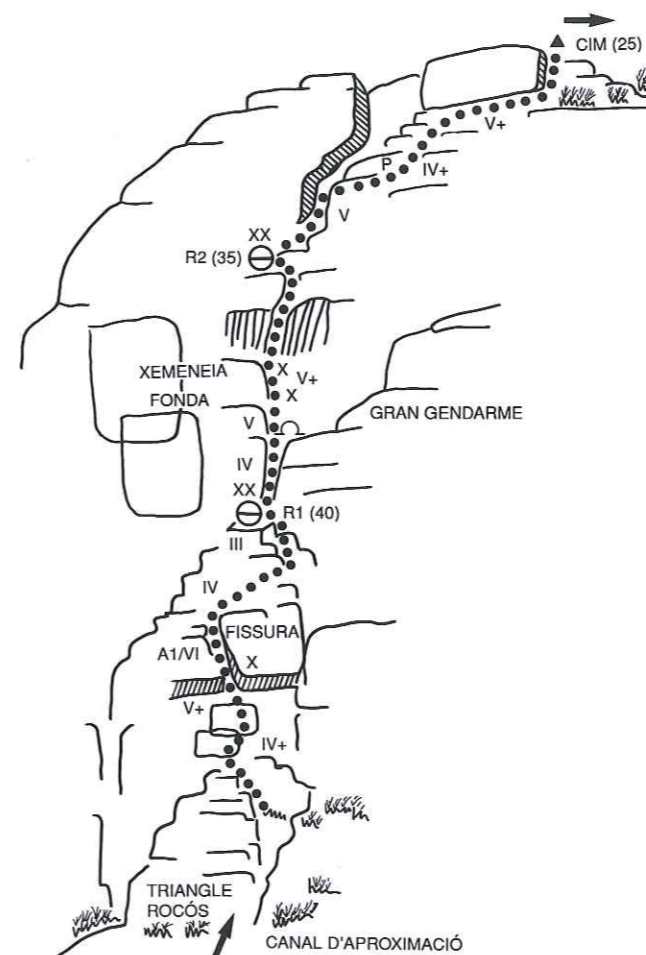
“Canal del Sollao Rut” (V+/A1, 100 m)

Santa Anna és l'escola d'escalada més propera a Lleida, i constitueix alhora un lloc tranquil per escalar, lluny de les aglomeracions d'altres zones més freqüentades. Tot i que els primers itineraris són força vells, no ha estat fins als darrers anys que s'han obert o equipat la majoria dels sectors. Actualment hi trobem un gran

nombre d'itineraris d'escalada esportiva i també algunes vies d'escalada de tipus clàssic de fins a 100 m de llargada. El llibre de piades i de ressenyes es troba al bar Jaro, d'Alfarràs. La “CANAL DEL SOLLAO” que aquí ressenyo és una de les vies més recomanables i fou oberta l'any 1991 per uns adidus de la zona: Rafa

d'Almenar, Manolo d'Alfarràs i A. Pifarré, de Lleida. És d'una dificultat moderada V+/A1 (encara que el primer llarg complicat en lliure és A1/VI i compta amb una roca prou bona, típica de la zona. El material necessari consisteix en un joc d'empotradors, friends i algun pitó opcional.

Jordi Marmolejo

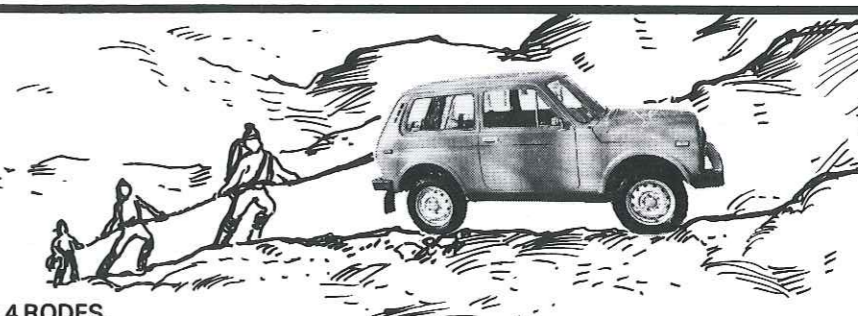


CROQUIS DE LA SITUACIÓ



LADA NIVA 4 x 4

el cap de la cordada



TRACCIÓ A LES 4 RODES.
MOTOR DE 1.600 C.C.
SUSPENSIÓ INDEPENDENT A LES 4 RODES.
BLOQUEIG DELS 2 DIFERENCIALS: NO PATINA MAI.

DISTRIBUIDOR: AUTOMOBILS MIRADA - Alcalde Rovira Roure, 38 - T. 235252 - LLEIDA

L'Equip de Redacció informa

COM ja sabeu la confecció de la revista ARESTA es porta a terme amb articles que, voluntàriament, redacten tant els socis i Sòcies del Centre Excursionista de Lleida com persones que tenen quelcom interessant a comunicar sobre les activitats que es fan dins l'entitat.

Des de la redacció d'aquesta revista, volem animar a tots aquells que periòdicament col·laboreu amb nosaltres, així com tots aquells que encara no ho heu fet, per tal que escriviu les vostres experiències, idees, tècniques, etc., aconseguint així que la nostra revista sigui un nexa d'unió i font de coneixements per a tots els nostres socis i amics. I sigui millor.

Per això hem volgut facilitar la feina als nostres futurs col·laboradors explicant unes quantes normes bàsiques, referents a la presentació dels articles:

—En el cas d'escriure els articles a mà, s'ha de fer una lletra ben clara i llegible. L'extensió aproximada és d'un màxim de 2 fulls per una cara.

—Escrivits a màquina o amb processador de textos, els articles han de tenir una extensió màxima de dos folis per una cara, amb tamany de lletra estàndard i un espaiat entre línies de 1 fins a 2.

—Es poden presentar articles en suport magnètic, disquette de 3,5

polzades, especificant el programa, versió i sistema operatiu utilitzats. Aconsellem adjuntar-hi una còpia en paper, pel que pugui ser.

—S'ha d'especificar l'autor o autors dels articles a fi que figuri en el text, com també el de les fotos, dibuixos... També us demanem que, si hi adjunteu fotos, diapositives, dibuixos, mapes, etc., els identifiqueu individualment per facilitar-ne la devolució. També cal especificar els peus de fotos que vulgueu que hi aparegui.

—En la redacció dels articles i, sobretot, en aquells que descriuen experiències o viatges, heu d'indicar ressenyes completes de com repetir l'activitat i donar la màxima informació per orientar a la resta de companys que llegeixen la revista.

—Tenir present que sempre que s'utilitzin llibres o revistes en la redacció dels articles, sobretot en cas d'utilitzar-ne fragments en el text, s'haurien de citar en una bibliografia annexa.

Per tal de facilitar-vos encara més aquest treball de col·laboració, els membres de l'equip de redacció ens hem fet responsables, cadascun d'una secció, per coordinar i assessorar els nostres col·laboradors. Les diferents seccions i responsables som:

Entrevistes:

Juanjo Garra . Tel 24 52 37

Programes i Cursets:

J. R. Segura. Tel. 24 41 94

Espeleologia:

M. Gàzquez. Tel. 23 24 87

Esquí de Fons:

J. R. Segura. Tel. 24 41 94

Esquí de Muntanya:

Pep Guàrdia. Tel. 27 19 03

Activitats Subaquàtiques:

T. Serentill. Tel. 27 48 06

Senderisme i Viatges:

Mercè Ciutat. Tel. 24 37 53

Escalada i Alpinisme:

Ll. Huguet. Tel. 23 39 10

Medi Natural:

J. Gonzalo. Tel. 73 60 96

Si teniu cap dubte o voleu cap aclariment no dubteu a telefonarnos. De bon grat procurarem d'ajudar-vos.

Us recordem que ni el CEL ni el responsable d'una secció en concret hem d'estar d'acord, necessàriament, amb els articles o amb les opinions del text, que és responsabilitat exclusiva de l'autor.

Per això, a les pàgines de la nostra revista, tenen cabuda tots els autors i totes les opinions, que, per descomptat, no atemptin contra les normes bàsiques de convivència i sempre que els articles tinguin un interès mínim per al col·lectiu que formem el nostre Centre.

Esperem col·laboracions.



... A l'hivern
sempre a

 **la tenda**

Passeig de Ronda, 84 - ☎/Fax (973) 28 01 61
25006 LLEIDA



moda infantil

Tel. 236711

Magdalena 37 25007 LLEIDA



CAIXA DE TERRASSA

Persones. Servei. Qualitat.

ARESTA

*la revista del Centre.
Participa-hi!*



ARESTA

