

# ARRIESTA



LA REVISTA DEL CENTRE EXCURSIONISTA DE LLEIDA - IV ÈPOCA - JULIOL/AGOST 1996 - N.º 22

# RIBES Camping. Especialistes en Camping, Caravaning, Nàutica i Temps Lliure.

 **Credi-Camping**

 **Parking de Caravanes**

 **Servei de Manteniment  
Camping-Caravaning**

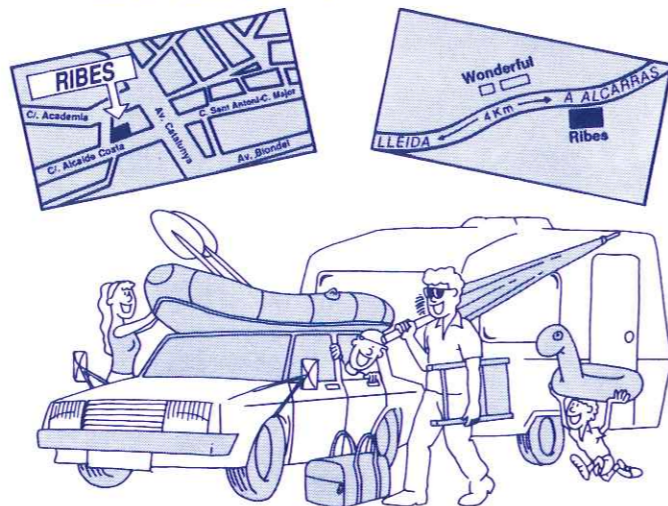
 **Exposició Permanent  
de Caravanes Tot l'Any**

 **Servei Tècnic Ofidial**

 **Servei d'Atendó  
i Assessorament al Client**

**2 centres especialitzats**

**C/. Alcalde Costa, 6. LLEIDA.  
Ctra. Saragossa, Km. 456. LLEIDA.**



## ARESTA

Juliol - Agost 1996 - núm. 22  
Revista bimensual

### EQUIP DE REDACCIÓ:

Lluís Huguet i Recasens  
Mercè Ciutat i Valero  
Mercè Gàzquez i Pons  
Joan R. Segura i Radigales  
Teresa Serentill i Brescó

Jordi Martínez i Barriuso  
Jorge Gonzalo i Iglesia  
Josep Guàrdia i Rufie  
Juanjo Garra i Lorenzo

### CORRECCIÓ:

Antònia Forrellad i Bracons

### DISSENY GRÀFIC:

Josep Herrándiz i Ruso

### REDACCIÓ I ADMINISTRACIÓ:

Centre Excursionista de Lleida  
C/ Comerç, 25 - Tel. 973/24 23 29 - Lleida

### EDITA:

Centre Excursionista de Lleida. C/ Comerç, 25

### DIPÒSIT LEGAL:

L-39-1958

### IMPRIMEIX:

Impremta Mariana, Templers, 11 - Lleida

### PORTADA:

Cova del MARIOT  
Benifallet (Baix Ebre)  
Foto: A. Satorra

Tirada d'aquest número: 1.200 exemplars.

Publicació sense cap finalitat lucrativa.

El CEL no està necessàriament d'acord amb els continguts que s'expressen als articles, els quals reflecteixen exclusivament l'opinió dels seus autors.

La reproducció total o parcial dels continguts d'aquesta revista serà acceptada molt gustosament, sempre que es faci esment del seu autor i origen.

Subscripció 6 números: 2.200 PTA.

Preu per número: 400 PTA.

Col.labora: Ajuntament de Lleida i IEL.



Imprès en paper fabricat amb cel.lulosa blanquejada 100% sense clor.

MONOGRÀFIC \_\_\_\_\_ 2

Graller Gran del Corralot. Operació neteja  
Josep Lluís Gàzquez

APUNTS I COMUNICACIONS \_\_\_\_\_ 5

FET I DIT \_\_\_\_\_ 6

Un avió al cim

Josep M. Castellví / Josep M. Freixa

90 ANIVERSARI \_\_\_\_\_ 8

Com era el Centre abans ?

Xavier Sirera

ACTIVITATS REALITZADES \_\_\_\_\_ 10

Escalant a Sant Honorat

Ramon Pach

Temporada esquí de fons 1996

Unes vacances rodones...

Dolors Llordes

Una ràpida mirada per les «Alpujarras»

Maria Huguet

OPINIÓ \_\_\_\_\_ 15

L'Escola de Cavallers, un record ...?

Moisès Sans

GRUP JOVE \_\_\_\_\_ 16

Secció Jove, una realitat

Joan Luque

## VIRGILI PARDO

GESTOR ADMINISTRATIU - GRADUAT SOCIAL

ASSESSORIA FISCAL

Av. Francesc Macià, 31, 2n. - 2a.

Telèfon 973/23 62 07

Fax 973/24 20 17

25007 LLEIDA

## Editorial

### Ja tenim el nou local

Ha costat Déu i ajuda. Hi havia qui no s'ho creia i qui dubtava de la capacitat de treball i d'engrescament de la Junta Directiva, però els fets han superat la realitat. El tenim i ben bonic.

Hi ha qui diu que la voluntat humana no té límits, i el Centre ho ha demostrat socialment: uns dissenyant, altres treballant, altres pagant, altres pintant, altres escombrant, altres cobrant, altres col.laborant en qüestions concretes que dominaven, altres donant pressa i ordres, altres coordinant, altres traginant per fer el trasllat, etc., entre tots s'ha anat bastint el nou local.

Des del primer que va tenir la idea fins al darrer que va agafar l'escombra per netejar l'entrada, tothom es pot sentir orgullós de l'obra feta.

Com dirien les institucions, aquesta feina té molt futur. El futur que tots desitgem al Centre: viu, amb empenta i amb ganes d'orientar-nos cap a l'excursionisme i la natura des de la ciutat de Lleida i les comarques de Ponent.

Ara cal no perdre la inèrcia i remenar cel i terra per finançar l'obra feta: s'ha d'ampliar la base social per omplir de contingut el nou local. Aquest és el repte que el grup de veterans deixa per al grup de jovent del Centre.

De la mateixa manera que l'Araceli Segarra diu que el seu Everest és un pas més, aquesta inauguració obre un nou capítol que hem d'omplir de cultura, natura, excursions, immersions subterrànies i nàutiques, escalades, esquiades i competicions.

Cal agrair la presència de les autoritats ciutadanes, provincials i federatives, els representants de les entitats locals, els socis nostres, coneguts i representants dels mitjans de comunicació a l'acte de la inauguració. La calor que feia allí era el resultat de la feina ben feta.

Aprofitant l'excel·lent auditori del dia de la inauguració, el Centre va prendre posició en el tema dels óssos pirinencs: els vam fer socis. Gràcies a tots.



moda infantil

Tel. 236711

Magdalena 37 25007 LLEIDA

## Graller Gran del Corralot

### Operació neteja

**E**LS proppassats dies 18 i 19 de maig es dugué a terme, dins de les activitats programades amb motiu de 40 aniversari del Grup Espeleològic Lleidatà, l'Operació de Neteja dels Grallers, nom amb què coneixem, al nostre Grup, el Graller Gran del Corralot. La cavitat, descoberta a finals dels seixanta en les successives campanyes comandades per l'ERE del CEC al Montsec, ha estat una de les més visitades de les Terres de Ponent, els seus 166 metres de desnivell i més de 1 400 metres de recorregut han estat motiu de nombroses visites, àdhuc quan l'aproximació era molt més feixuga que en l'actualitat, sis hores de camí des de l'estació d'Àger enfront dels tres quarts d'hora des de la fi de la pista de Sant Alís. Si bé, actualment, les visites són d'una jornada, quan l'accés es feia des de l'Ametlla per la canal d'Osca, era habitual fer nit dins la cavitat i, fins i tot, muntar-hi campaments per tal de visitar més d'una via alhora - la cavitat consta d'una sala principal rampada, la més gran de Catalunya amb uns 108.000 metres cúbics i cinc galeries o vies independents que parteixen d'aquesta; la sala té dos accessos en forma de pou, el més utilitzat -de 34 metres- dona a la part superior de la sala, mentre que el segon -de 90 metres- dona a la part inferior.

Molts dels socis que han passat per la Secció en aquests 40 anys d'existència han fet estada, més o menys llarga, dins la cavitat; i els més veterans dels socis actuals podríem comptar les visites per desenes, és per això

que la sentim com nostra, i és també per això que, darrerament, quan hi hem fet alguna visita, hem sentit vergonya, no totalment aliena, per l'estat de degradació en què es trobava.

Quan vam confeccionar el Programa d'actes del 40 aniversari i vam incloure-hi la sortida tradicional al Graller, ens van venir a la memòria les darreres visites fetes a la cavitat i, la veritat, les imatges no eren gens agradables: munts de deixalles al fons de la sala, restes de carbur arreu..., en fi, un espectacle poc edificant per als companys de l'entitat que ens vulguin acompanyar al setembre en l'esmentada sortida. Així doncs, vam pensar que una altra de les activitats a programar havia de ser l'Operació Neteja del Graller Gran de Corralot. En programar una acció ecològica com aquesta poc ens podíem pensar que l'Administració, lluny de col·laborar-hi, tan sols ens aportaria problemes, en anar a exposar la nostra idea la maquinària burocràtica un poc més i se'ns menja vius, l'un ens va exigir un permís, l'altre demanava una instància i un tercer no sabia quin era el seu cap...; es veu que és molt més senzill embrutar les cavitats, que no pas netejar-les. Tips de tantes punyetes vam prendre una solució salomònica: «passar» de tothom i anar per feina.

L'operació de neteja perseguia dos objectius ben diferenciats, en primer lloc la restauració de la cavitat en la mesura possible i, en segon lloc, la presa de consciència del deteriorament que van patint les cavitats amb el pas dels espeleòlegs i l'allargament, en el temps, d'aquesta

degradació. De l'èxit del primer objectiu, en donen fe els més de 150 quilos de deixalles de tota mena extrets de la cavitat, malgrat que no s'han pogut esborrar altra mena de marques del pas dels espeleòlegs i visitants, com són els graffitis, trencadisses de formacions o el deteriorament propi de les colades pels milers de petjades que han hagut de suportar; pel que fa al segon objectiu -potser el més valuós i de més difícil comprovació-, un cop vista la bona acollida que ha tingut l'experiència, setze participants en l'Operació, dels quals quinze eren del Grup i un de l'ERE de Reus, de ben segur que a partir d'ara i com a mínim els que hi érem, serem molt més sensibles als temes relacionats amb l'ecologia del món subterrani.

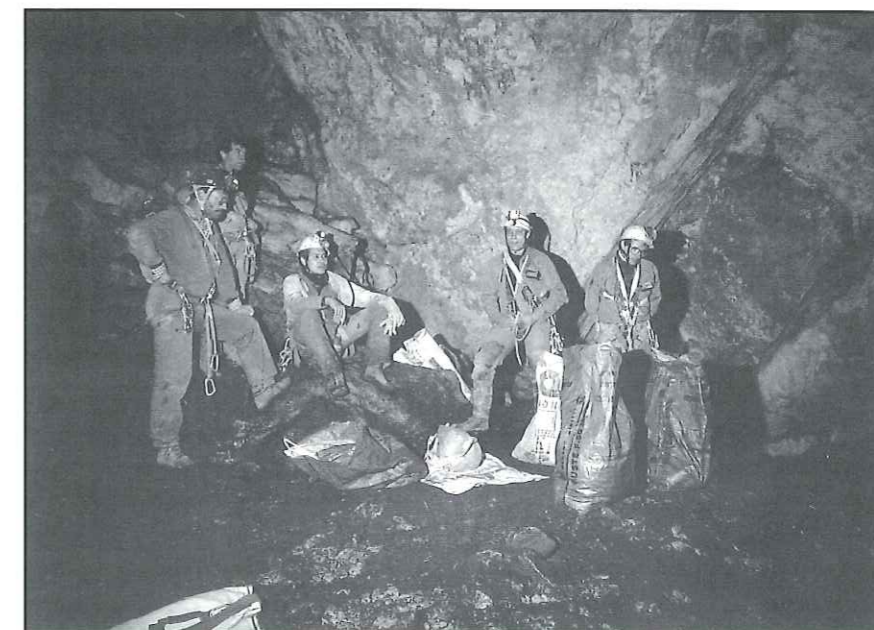
Des del punt de vista tècnic i preveient una assistència notable de personal, es van muntar dues instal·lacions en el pou d'entrada, a fi i efecte d'alleugerir la circulació en el punt més conflictiu de la cavitat, i un sofisticat sistema de tirolines i corrioles per hissar les deixalles i el material emprat en la resta de la cavitat, les verticals de les dues vies netejades es van instal·lar amb equipament simple. Per evitar pèrdues de temps, les instal·lacions es van muntar el dia abans, aprofitant per afegir-hi els ancoratges necessaris amb vista a la propera sortida del setembre, la «sortida col·lectiva multi-tècnica».

Per tal de poder extreure amb posterioritat les dades i les conclusions de l'Operació i sota les recomanacions del Centre de Protecció de les Cavitats i

Entorn, la cavitat es va dividir en tres zones, una per equip de neteja, amb les corresponents subzones:

- Zona 1: Sala principal
  - Base del pou i rampa
  - Base del pou de 90 i zona de bivac
- Zona 2: Galeria bonica o del primer dia
  - Saleta d'entrada fins a la gatera
  - Sala del pouet
  - De la base del pou fins al final de la galeria
- Zona 3: Via directa o del llac
  - Pous d'accés i sala intermèdia
  - Rampa de blocs i sala del llac

Quant a la recollida de deixalles, es va fer de forma selectiva *in situ*, classificant-les segons el seu origen en: carbur, vidre, llaunes, piles, plàstics i varis. Per facilitar les tasques de classificació, cada grup es va proveir d'un conjunt de bosses de plàstic de diferents colors, un per cada tipus de deixalla i un sistema d'etiquetatge codificat per poder diferenciar les bosses de cada sector; si bé el sistema de les bosses era útil a l'hora de classificar, a l'hora de transportar les bosses per pous, gateres i rampes era més aconsellable l'ús de materials més resistents, així doncs, cada grup es va proveir d'un conjunt de sacs de ràfia i vam assegurar la sortida de les bosses en condicions. Si bé la resta de deixalles no presentà cap més problema que anar-les recollint i ficant en la bossa corresponent, el carbur, en canvi, s'ha anat solidificant al llarg dels anys i ha anat generant autèntiques capes de concreció sobre el sòl de la cavitat, va caler, en



Retirant deixalles a la base del pou. (Foto: J.L. Gásquez)

molts casos, primer anar-lo desincrustant a cops de paleta i, després, raspall en mà, netejar les zones afectades sobretot si aquestes eren colades o roca mare; en el cas de sòl terrós, s'hi afegí una capa de terra neta per pal·liar l'efecte visual de les restes que quedaven barrejades amb la terra original; la finalitat és ben simple, allà on està net és més difícil que hom hi aboqui restes de carbur que no pas si s'hi veu el més petit rastre d'un antic abocament. Un cop extretes les deixalles del punt d'abocament i transportades a la base del pou principal, pesàrem cada bossa, muntàrem el sistema de càrrega i les hissàrem pou amunt.

Un cop acabada la fase espeleològica de l'operació, començà el trajecte de retorn als vehicles. Si comptem els 160 quilos de deixalles, les 6 saques de material d'instal·lació, els estris de neteja i el bagatge personal, calculem que calgué transportar, durant els tres quarts d'hora de camí, la no gens menyspreable càrrega d'uns 30 kg per persona.

CONCLUSIONS:

La situació i les característiques d'accés de la cavitat obliquen, en principi, a pensar que la gran majoria de deixalles trobades pertanyen a abocaments fets pels visitants de la cavitat, gent que, com a mínim, es fa dir espeleòleg, això queda provat per la poca quantitat de material situat en zones de recepció de materials externs, a més, les llaunes, els plàstics i els vidres recollits a la base del pou d'entrada es van trobar mig amagats en racons, de vegades de difícil accés; d'altra banda, es demostra que la zona més degradada era el fons de la sala, antic lloc habitual de bivac que havia quedat convertit en un autèntic abocador d'escombraries incontrolat: llaunes de queviures, cartutxos de gas buits, restes de plàstics mig socarrats -hom ha arribat a encendre fogueres a sobre dels plàstics anteriorment utilitzats per aïllar-se de la humitat-, la ferralla corresponent a dues antigues taules (18 quilos cadascuna) i, fins i tot, com a dada curiosa, dues parelles de botes. Però la dada més significativa ha estat, sens dubte, que, a excepció de la sala, el

contaminant més estès per tota la cavitat (més de 80 kg) eren les restes de carbur; si considerem que no se'n va poder extreure molt a causa de la inaccessibilitat de la seva situació (dins d'esclerxes, o enterrat entre blocs) arribem a la conclusió que en el Gra-

ller, com en la gran majoria de cavitats reservades a personal amb coneixements en la tècnica espeleològica, és aquest el principal problema de contaminació humana i, per tant, és en aquest punt on s'han d'esmerçar més esforços: a conscienciar les

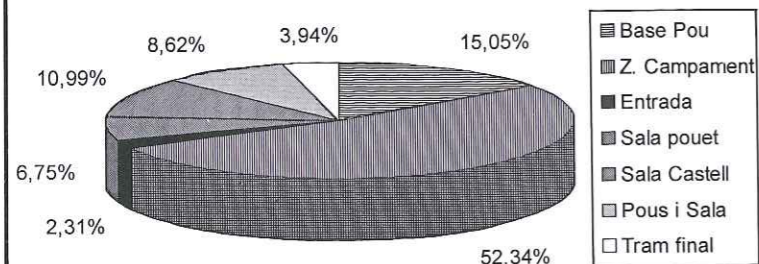
futures (i actuals) generacions d'espeleòlegs per aconseguir millorar la conservació del món subterrani.

**Josep Lluís Gàzquez**  
President del GELL

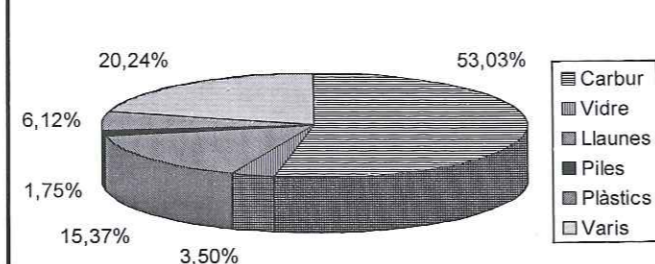
**RESULTATS**

		Carbur	Vidre	Llaunes	Piles	Plàstics	Varis	Total	%
Sala Principal	Base Pou	16	0,8	22,8	1	4,5		45,1	28,17%
	Z. Campament	18,8	4,8	1,8	1,8	5,3	30,3	62,8	39,23%
Galeria Bonica	Entrada	3,7						3,7	2,31%
	Sala pouet	10,5					0,3	10,8	6,75%
	Sala Castell	17,3					0,3	17,6	10,99%
Via Directa	Pous i Sala	12,3					1,5	13,8	8,62%
	Tram Final	6,3						6,3	3,94%
<b>Total</b>		<b>84,90</b>	<b>5,60</b>	<b>24,6</b>	<b>2,8</b>	<b>9,8</b>	<b>32,4</b>	<b>160,10</b>	<b>100,0%</b>
<b>Percentatge</b>		<b>53,03%</b>	<b>3,50%</b>	<b>15,37%</b>	<b>1,75%</b>	<b>6,12%</b>	<b>20,24%</b>	<b>100,0%</b>	

**Distribució deixalles per zones**



**Distribució deixalles per tipus**



**Felicitats Araceli**

Tots hem de sentir-nos contents i orgullosos de l'èxit de la nostra consòcia Araceli Segarra. Haver assolit l'Everest ha estat una gesta que ella es mereix de ja fa temps, per la seva constància i dedicació a l'alpinisme.

Només ens queda esperar la pel·lícula i gaudir l'ascensió de l'Araceli al cim més alt del món.

A més, no dubtem dels futurs èxits de l'Araceli a les muntanyes més llunyanes (i l'«òscar» a la millor actriu).

**Voleu enquadrar la revista ?**

Demaneu informació a Secretaria.  
Podeu fer-ho per 2.750 ptes.

Animeu-vos-hi !

**La història gràfica del Centre**

Necessitem la col·laboració de tots els socis i sòcies per poder elaborar un petit recull de fotografies sobre la història recent del Centre. L'objectiu és celebrar el 90 aniversari de la nostra entitat.

Qui tingui fotografies significatives i interessants que es posi en contacte amb algun membre de l'equip de redacció de l'ARESTA (Lluïsa Joan Ramon, Mercè,...).

Esperem col·laboració.

Qui vulgui, encara, «forros» del Centre, teniu temps fins al setembre.  
Cal avisar a Secretaria.



**Banc Sabadell**



**Unipreus**

*...Amics de l'esport*  
*...Amics de l'aventura*

## Un avió al cim

**E**RA qüestió de llevar-se d'hora. Els vespres de tardor escurcen la llum solar i el viatge fins al cim era llarg. Gairebé dues hores de cotxe des de Lleida fins al Pirineu i a Aneto, prop del túnel de Viella, enfilàvem una pista asfaltada que s'eleva vertiginosament fins a la presència imponent de la presa de Llauset a 2.200 metres d'altitud. Aquest és el límit de la ruta motoritzada. A partir d'aquí, només la muntanya i les seves sorpreses.

Sortint de la presa, un escabros i irregular camí voreja mig llac per ascendir cap als cims entre rierols, presidit per una inclinació del terreny que obliga a dedicar-se a fons a la tasca d'avançar carregats.

Vàrem decidir de prescindir, per un dia, dels nostres equips d'aire comprimit, a causa de la dificultat de l'ascens i vàrem reduir a la mínima expressió el nombre de ploms per tal de facilitar la marxa. Tot i això ens vam aventurar a tragar les caixes estancques de fotografia i vídeo i l'equip lleuger d'immersió (neoprè inclòs), tot ben atapeït dins les motxilles. Els ploms que varen passar la selecció, en forma de cinturó, es varen anar convertint en una maledicció particular que cadascun de nosaltres va haver de patir estoicament amb la promesa d'un paisatge suggerent al cim.

Anàvem a explorar un llac pirinenc, el de cap de Llauset, on, per referència directa, ens havien informat que hi havia les restes d'una avioneta submergida en les fredes i transparents aigües del llac. Els testimonis oculars, la major part del CEL, ens havien facilitat diverses versions, que variaven segons l'època de l'any en què havien passat per aquell indret i que diferien en xifrar l'antiguitat de l'aparell. Volíem

comprovar directament i documentar gràficament l'estat i la realitat d'aquelles restes, que podrien convertir una ruta de muntanya en una ruta de referència per al capbussament en altitud. Vàrem tenir la sort de comptar amb la gran ajuda que ens varen facilitar el Josep M. Freixa i la Montse Miralles, els quals ja coneixien el lloc exacte perquè hi havien estat a l'hivern i ens van guiar decidits i segurs. Les previsions que ens van fer sobre el que hi trobaríem, varen ser d'allò més encertades.

### UN CAMÍ PESAT

El que, en condicions normals, representa uns 70 a 90 minuts, es va acabar convertint en una llarga marxa de gairebé 3 h a causa de la inclinació del terreny i el pes extra que suportàvem amb els equips ja esmentats. Sense conèixer la realitat o la ficció de la troballa que ens esperava a sobre, ens consolàvem admirant l'esplèndid paisatge pirinenc que s'estenia entre valls i torrents. Les nostres suors es veien recompensades per l'esplendor de la natura d'alta muntanya pirenaica.

Per fi després de vorejar un altre llac, el Botornàs, vàrem accedir als darrers metres de l'ascens i entràrem als voltants del llac del cap de Llauset. Les restes de l'avió eren allí. Els nostres altímetres marcaven quasi 2.500 metres d'altitud i el paisatge s'assemblava a l'estructura del cràter d'un volcà. Altes parets de 100 metres rodejaven les vores del llac fent-lo impracticable des de algunes zones, justament on la muntanya s'enfonsava directament a l'aigua en parets rectes, que es veien reflectides a la superfície l'aigua.

La temperatura, malgrat que era migdia i el sol lluïa a estones

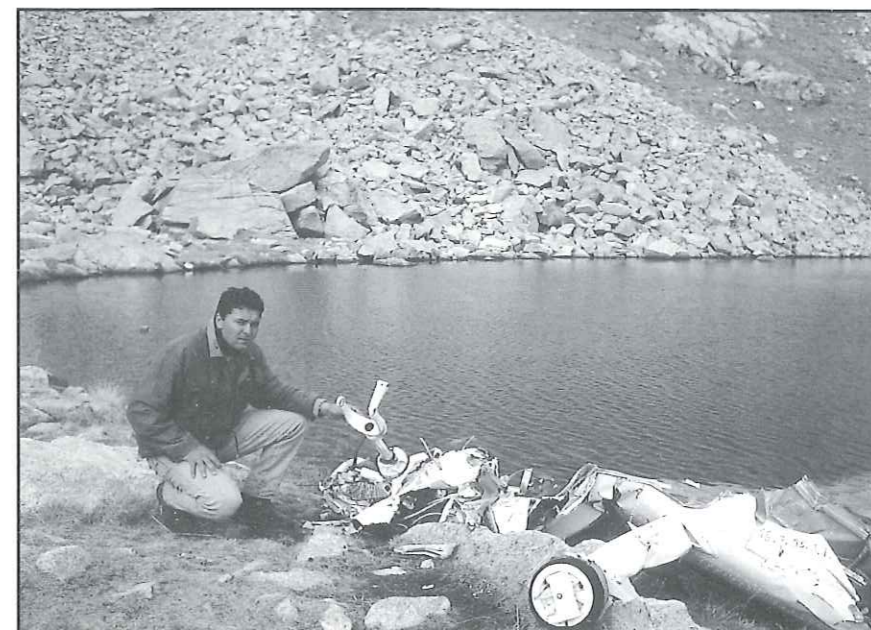
anava minvant des de l'inici de la nostra excursió. Els pocs núvols que ocasionalment tapaven el sol de tardor, refredaven més l'ambient i esporàdiques ventades escombraven la superfície del llac, cosa que ens feia imprescindible l'abric dels anoracs.

L'avió era una presència insignificant a la vora del llac. Va ser fàcil de localitzar i un bon tros de la proa reposava a terra. Molt possiblement va fregar les crestes properes va caure en picat després de deixar-se les ales pels voltants. El tren d'aterratge no està submergit i encara es poden veure els pneumàtics malmesos. A l'hivern i quan la neu cobreix la zona, aquest tren d'aterratge és la part que resta, testimonialment, al descobert. Les baixes temperatures i l'alumini de què està fet, ha preservat les restes del rovell i en bon estat de conservació.

### RESTES SUBMERGIDES

Després de córrer la zona a la recerca de més restes, sense resultat, ens vàrem equipar per submergir-nos en apnea en les fredes aigües. El termòmetre marcava 8° de temperatura i malgrat el primer impacte del fred, l'atractiu de l'encontre ens animava a superar les inclemències ambientals. Els moviments, un cop dins de l'aigua, havien d'ésser lents per evitar aixecar sedimentació. Dos cabussadors ens vàrem acostar a les restes de l'aparell submergit, per la part més fonda, que va marcar 3 metres. Les ales de popa, amb la cua abatuda, encara mostràvem els emblemes que donen fe de l'origen francès de l'avió, possiblement d'algun aeròdrom del sud de França. Entre els fragments del fons, a més fondària, vàrem trobar un dels seients, restes de les finestres i una carpeta portadocuments... buida.

Aquest fet, justament amb el detall que no apareixen restes del motor, fa pensar que des de el país veí es va organitzar, en el seu dia, una operació de rescat de l'aparell mecànic i de la documentació (si no se l'ha endut algun excursionista). Vàrem consultar l'Aero Club de Lleida i ens van apuntar que en cas d'accident no frontal d'una avioneta d'aquestes característiques, el motor acostuma a ésser aprofitable un cop reparat. En aquest cas no creiem que el desafortunat pilot tingués gaires possibilitats de sortir-se'n, si ens atenim a l'estat de les restes i a la posició que indica una caiguda en picat.



Restes d'avió al llac Cap de Llauset. (Foto: J.M. Castellví)

### LA CLAU?

A prop de terra vam poder identificar la matrícula «F-GCY A». Hem fet consulta a aviació civil de França i encara no tenim resposta sobre l'origen i el tràgic final del petit avió.

Tot apunta a un trist i anònim episodi de vol desafortunat.

A distància prudencial, escasses i petites truites d'aigua fugien davant la nostra presència, eren els únics habitants que vàrem poder descobrir en la nostra exploració superficial.

En sortir de l'aigua, el fred i el vent de la muntanya van fer-nos accelerar el canvi de roba. Uns núvols foscos amenaçadors ens varen fer escurçar la nostra presència al cim i varem fer el descens amb la curiositat encesa sobre l'origen i la destinació de l'avió perdut (i trobat...)

Algú, des de l'Aresta, vol donar una pista?

### FITXA

No cal l'equip pesat d'escafandres per accedir a veure l'avió del llac del «Cap de Llauset». La profunditat màxima

dels voltants de l'avió es de 2-3 metres. (Només s'ha de considerar la necessitat de llast suficient per a compensar el vestit de neoprè adaptat a les baixes temperatures. Un cinturó de ploms del tipus neoprè en funda és la millor solució a menys que no es transportin els ploms a la motxilla). Un recurs complementari és utilitzar pedres dels cims dins de les fundes del cinturó i així evitar carregar alguna pastilla de plom (el cos ho agraeix)

—A part del material propi de muntanya, és aconsellable endur-se roba seca per al descens i bosses de plàstic que aïllin el material humit emprat durant la immersió.

—Per accedir al llac s'ha d'agafar la N230 (de Tortosa a la Vall d'Aran) i, un cop arribats a prop de Senet, (10 km abans del túnel de Viella) cal agafar un desviament a la dreta que creua la carretera per un pas inferior. Des de allí, en cotxe encara, cal seguir una pista asfaltada que s'aixeca fins a la presa de Llauset, on s'acaba la carretera. A partir d'aquí i a peu, creuant un túnel, cal vorejar per la dreta el llac esmentat a través d'un camí irregular, però definit. Abans de completar mig

cercle del llac, cal ascendir fins una cabana de pastor i des d'allí trobar el llac de Botornàs que voreja-lo per la dreta. Seguint el curs d'un rierol i també en ascens cal fer el darrer ascens per zones de desprendiments fins arribar al «Cap de Llauset» on es troba l'avió en primer terme.

### EPÍLEG:

Per un dia els cabussadors vàrem fer la competència als muntanyencs. Demanem disculpes per la invasió de competències, però valia la pena. Els autors de tal «malifeta» vàrem ser:

Olga Rubinat

Angels Rubinat (i l'Òscar)

Montse Miralles

Antonio Laplana

Josep M. Freixa

Josep M. Castellví

Reportatge i Fotografia de:

**Josep Maria Castellví**

**Josep Maria Freixa**

## Com era el Centre abans ?

**E**N llegir aquest títol algú podrà pensar que sóc una persona amb gran nostàlgia del passat... allò de «qualsevol temps passat va ser millor»; però us puc assegurar que no és pas així. En les meves activitats de muntanya vaig gaudir molt en aquell temps passat, però ara també m'ho passo d'allò més bé. Al cap i a la fi, només es tracta de vint-i-cinc o trenta anys enrera: queda, doncs, ben clar de quin temps vull parlar, que tampoc sóc de l'època de Wimper!

Què fèiem al Centre els anys seixanta?

En el fons, les motivacions que teníem per anar a la muntanya eren les mateixes que ara, però condicionades per moltes limitacions que ara no tenim.

Les comunicacions no eren, ni de ben tros, les d'ara. Per exemple: per anar a la Vall d'Aran et trobaves que des de Sopeira a Pont de Suert hi havia una pista sense asfaltar, la famosa pista d'Escales!

En aquella època era molt normal agafar un tren que sortia de Lleida a les nou de la nit - l'autovia- dormir a la Pobla de Segur i l'endemà, a les set del matí, agafar el cotxe de línia i, pel

port de Perves, arribar al túnel de Viella a les deu del matí, en horari normal; amb la carretera nevada no hi havia cap garantia d'arribar-hi.

Poca gent tenia cotxe, havíem d'agafar els transports públics; de vegades, aconseguíem que el pare d'algun amic ens portés amb el seu automòbil. Però, sense cap mena de dubte, el mitjà de transport que va tenir més èxit al Centre en aquells temps va ser l'autocar, i concretament el del senyor Riera, aquest home incansable que va portar l'autocar als llocs més impensables.

No cal dir que cada vegada que hi havia algun pont o dos dies seguits de festa s'organitzava una sortida col·lectiva amb autocar, si algú no venia a la sortida era molt mal vist pels altres, perquè s'havien d'omplir totes les places disponibles i així podíem anar al Pirineu per vint duros (dels d'abans).

Amb autocar vam conèixer molt llocs del Pirineu, i vam tenir oportunitat de pujar molts cims, vam anar moltes vegades a esquiar en un sol dia- aventura total- i també a zones de muntanya mitjana on no es podia arribar en tren; per anar al Montsec ja teníem la línia de la Pobla amb

les seves magnífiques i fumejants màquines de vapor.

Els records de les excursions amb autocar són inesborrables, i és que, en el fons, ens ho passàvem tan bé durant el viatge —l'autocar del Riera era com una mena de segon local social on passàvem moltes hores—gairebé tantes com a les muntanyes.

No acabaríem mai d'explicar les aventures motoritzades: una vegada, al port de Perves, amb la carretera nevada vam girar l'autocar sobre el seu mateix eix fent patinar les rodes...; una altra vegada, a la pista que puja al refugi de Viadors, l'autocar va quedar enganxat en un torrent, la feina va ser per treure'l...; en un campament a la serra de Carreu, es va perdre l'autocar... i, així, una llarga llista de coses divertides. Cal tenir en compte que no portava calefacció per a l'hivern!

El final de l'època de l'autocar va ser un accident —l'únic— en el qual gairebé ningú no va prendre mal.

Com eren les muntanyes en aquell temps?

Doncs exactament igual que ara! El temps geològic es

mesura amb un altra escala que l'humà.

Nosaltres ens fem vells però les muntanyes estan igual. Quina enveja, oi?

Però la veritat és que les muntanyes, tot i sent iguals que ara, tenien per a nosaltres un aire més misteriós i inabastable. Pel Pirineu no trobaves ni de bon tros la gent que hi trobes ara; els accessos als cims, que avui són camins ben marcats, els havies d'estudiar amb el mapa a la mà i, de vegades, el mapa tenia errors!

A penes hi havia helicòpters de rescat, els pocs que hi havia eren a la part francesa del Pirineu i en cas d'accident «las autoridades» posaven serioses dificultats perquè un helicòpter francès creués la frontera. És a dir, la majoria d'accidentats llavors (n'hi havia molt pocs) s'havien de baixar a pes de braços.

Totes aquestes circumstàncies comportaven que el fet d'anar al Pirineu i pujar un cim fàcil fos una aventura.

Llavors ja es portava el «Pessebre al cim d'una muntanya» i com ara, es procurava dur-lo a un lloc que fos accessible per a quasi tothom.

Un hivern, els més joves intentàrem una mena de cop d'estat perquè volíem portar el

pessebre al cim del Mira Pallars, al Montsec; no va sortir bé, la Junta Directiva va demostrar la seva habilitat i eficàcia!

Com era la gent del Centre?

Em penso que no tindria sentit començar a anomenar tots el companys d'aquell temps, seria una llista llarga i no em voldria deixar ningú.

Alguns ja no hi són..., uns altres ja han deixat de pujar muntanyes..., altres encara estan en plena activitat. Voldria dedicar un record per a tots i molt especialment per als que ja ens han deixat.

Crec que el Centre en aquesta dècada es caracteritzava perquè els seus membres practicaven gairebé tots els esports de muntanya que podien, però, evidentment, sense especialitzar-se en cap d'ells.

Si es feia una sortida d'espeleologia, els escaladors hi participàvem, era tan normal com veure que els espeleòlegs escalaven, o que els esquiadors baixaven al fons d'un avenc.

Alguns començaren a fer esquí de muntanya, però sense massa èxit i amb un material molt rudimentari. Els piolets tenien el mànec de fusta, els grampons eren de ferro molt pesant, els esquís de fusta d'una sola peça, —els compràvem de segona mà

a l'exèrcit— i de les fixacions val més no parlar-ne: o petava l'esquí o petava la cama, no hi havia altra opció.

En aquella època es va fer la transició de les cordes de cànem a les de fibres sintètiques; els més joves no saben què és arrossegar una corda de cànem mullada i després transformada, pel fred, en una barra rígida.

També correspon a aquells temps el trasllat del local social del carrer Nolius —una autèntica cova— al de la plaça Paeria.

En fi, es podrien explicar moltes coses; avui tot ha canviat - l'imparable evolució dels temps - però seria molt difícil dir si és millor ara o abans, senzillament, és diferent.

Les comunicacions i la tècnica actuals han transformat totalment la forma d'anar a la muntanya, però que quedi ben clar únicament la forma, el fons és el mateix.

Encara que a la Vall d'Aran o a Benasc, s'hi arribi en una hora menys..., encara que el piolet no pesi tant..., encara que les botes d'ara no ens facin mal als peus..., encara que els esquís de l'última generació siguin una ploma..., penso que continuem gaudint de la muntanya tant o més que abans. I continuarem gaudint-ne mentre el cos ho aguanti!

Xavier Sirera



**AIRE,  
LLOGUER  
I VENDA  
DE MATERIAL SUBAQUÀTIC**

☎ 973/22 02 51 - 24 96 71 - 23 61 27  
C/. Daunois, 21 (Secà de Sant Pere)  
25005 LLEIDA

LADA NIVA 4 x 4

**el cap de  
la cordada**

TRACCIÓ A LES 4 RODES.  
MOTOR DE 1.600 C.C.  
SUSPENSIO INDEPENDENT A LES 4 RODES.  
BLOQUEIG DELS 2 DIFERENCIALS: NO PATINA MAI.



DISTRIBUIDOR: AUTOMOBILS MIRADA - Alcalde Rovira Roure, 38 - T. 235252 - LLEIDA

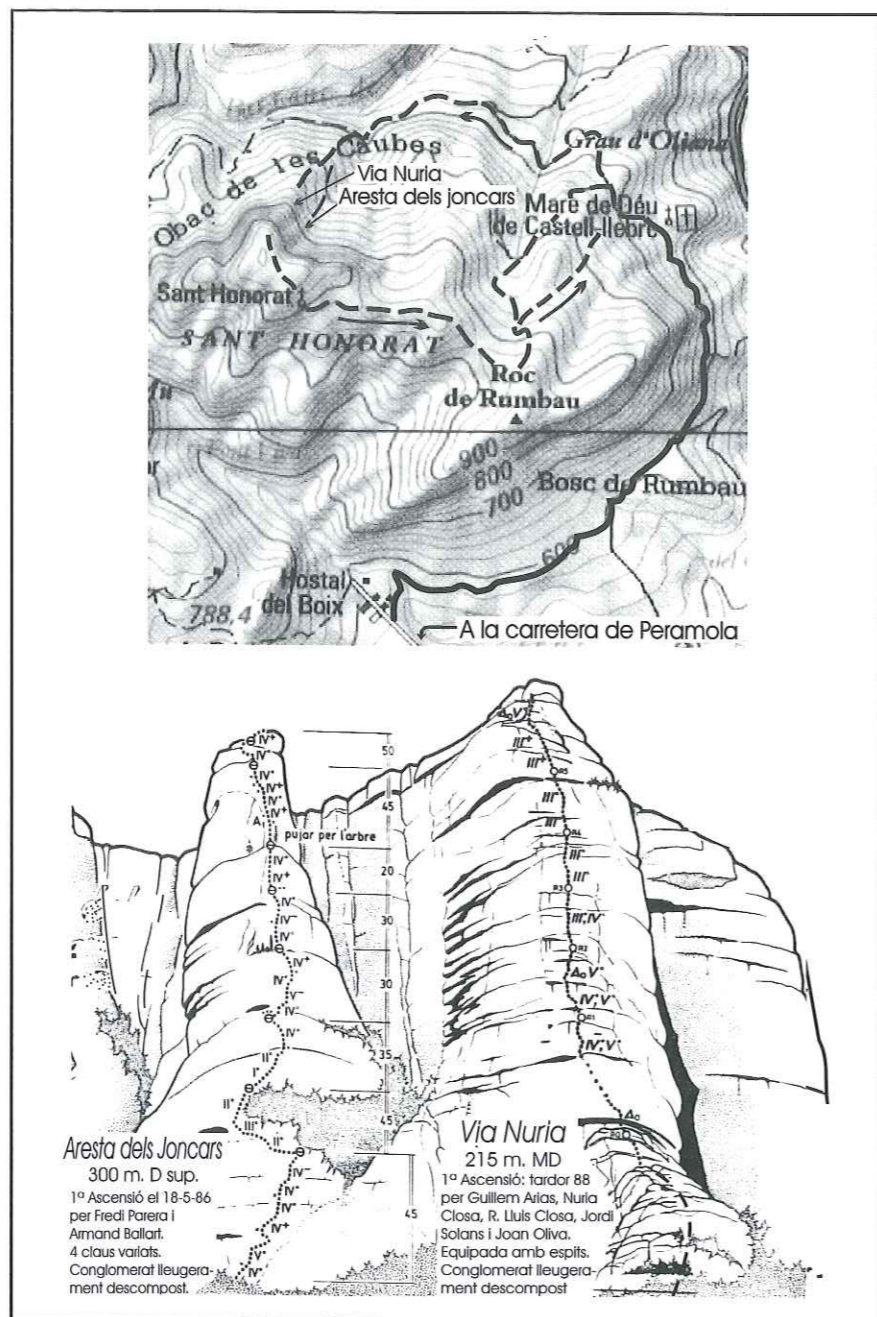
## Escalant a Sant Honorat

**E**L dia és plenament assolat. Tresquem per una raconada, encarrada al nord, de la Mola de Sant Honorat, tot cercant la via «Núria». El paratge és desconegut, la vegetació és força exuberant i amaga alguna sorpresa que ens obliga a fer més retombs dels previsibles. En definitiva, i com passa de tant en tant, l'itinerari que semblava lògic es converteix en una petita enredada sense majors conseqüències.

Per fi arribem al peu d'aquest magnífic esperó. Remuntem uns metres sense dificultat i ens situem a peu de via. A l'esquerra un estimball considerable, a nivell del cap un sostre que empeny enrera, i poc espai per als prolegòmens de l'escalada -seria millor equipar-se uns metres més avall.

Comencem l'escalada. La via segueix el fil d'un esperó molt marcat i visible des de lluny. La pedra, de tipus conglomerat, és un xic descomposta, però, tot i no estar gaire apegats al tipus de pedra, ens permet gaudir de l'ascensió. Les dificultats es concentren principalment en els primers llargs (Ao, V, IV), després un parell de llargs més fàcils (III), i el tram final una mica més exposat (III sup., Ao, V). Arribem al cim, format per un altiplà de grans dimensions i envoltat d'espaldats per tots els seus vessants. L'equipament, fet amb espits de 8 mm, permet gaudir d'una ascensió segura i de reunions confortables. L'esplendor del dia ens convida a la relaxació i a descobrir les raconades que ens ofereix la immensa panoràmica que des d'aquí s'observa.

Per trobar el camí de baixada, es creua l'altiplà fins a arribar a l'ermida de sant Honorat, totalment enrunada. Seguim un corriol que davalla per la vessant sud i en direcció cap a l'oest, fins arribar a un coll, des d'on



descendim cap al nord per un camí ben marcat. Més avall trobem un corriol poc marcat que remunta envers la dreta fins un petit pas (aquest corriol permet un descens més directe). A partir d'aquí davallarem directament fins al camí i a l'ermida de la Mare de Déu de Castell-Ilebre, on tenim els vehicles.

L'horari total aproximat és de cinc hores, repartides de la següent manera: de tres quarts a una hora per a l'aproximació; de

dues a tres hores d'escalada (per a una cordada de dos); tres quarts d'hora aproximadament per al descens.

També és un lloc recomanable per fer-hi una caminada i, en conseqüència, per gaudir d'un bon dia.

Ascensió realitzada a la tardor de 1995 per: Pep Godoy, Jordi Gàzquez i jo.

**Ramon Pach**

## Temporada esquí de fons 1996

**A**QUESTA temporada ha estat rodona des de tots els aspectes possibles: Neu pols bona part de la temporada, gruixos considerables, augment de la participació, bon ambient, ...i, fins i tot, trofeus per a alguns. Vet aquí alguns dels nostres resultats per recordar quan la cosa no vagi tan bé:

### 21 de gener: Marxa dels Pirineus. Lles - Aransa

	Lloc	Temps
25 km: Joan R. Segura	66	2h 06 min
Alberto Murillo	74	2h 13 min
Robert Marín	79	2h 21 min
15 km: Josep Balagueró	68	1h 26 min
Núria Solé	38	1h 41 min
Meritxell Teixidor	40	1h 42 min

### 4 de febrer: Marxa Beret. Pla de Beret

35 km: Paulí Grau	167	3h 32 min
22 km: Joan R. Segura	39	1h 52 min
Robert Marín	66	2h 02 min
Josep Balagueró	152	2h 30 min
Josep M. Charles	216	2h 44 min
Feliu Izard	223	2h 47 min
Josep Laboreo	299	3h 23 min
Margaret Pujolras	35	2h 34 min
Cristina Airós	36	2h 36 min
Núria Solé		
10 km: Montse Ibàñez	276	2h 11 min
Alba Segura (5 anys)	282	2h 15 min
Meritxell Teixidor	283	2h 15 min

### 25 de febrer: Marxa Plans de Estan. Hptal. Benasc

25 km: Jordi Monerris	22	1h 38 min
Joan R. Segura	25	1h 42 min
Alberto Murillo	27	1h 44 min
Cristina Airós	6	2h 16 min
15 km: Robert Marín	13	1h 13 min
Meritxell Teixidor	21	1h 35 min
Pilar Duran	65	2h 37 min

### 3 de març: Marxa de l'Arp. Tuixent

20 km: Joan R. Segura	41	1h 32 min
Alberto Murillo	55	1h 39 min
15 km: Robert Marín	13	1h 03 min
Guillem Pascual	37	1h 26 min
Carles Cubiró	40	1h 28 min
Carles Freixe	70	1h 42 min
Margaret Pujolràs	17	1h 20 min

### 24 de març: Tour de Capcir. Matamala. Catalunya N

36 km: Modalitat per parelles. Robert Marín i Joan R. Segura. Lloc: 12 Temps: 2 h 40 min

### 30 de març: 25è Aniversari de Sant Joan de l'Erm.

15 km: Categoria A (de 30 a 40 anys)		
Joan R. Segura	1	1h 15 min
Robert Marín	3	1h 20 min
Josep Balagueró	4	1h 28 min
Montse Ibàñez	1	1h 49 min
Núria Solé	2	1h 49 min
(Van entrar juntes)		

### 31 de març: Campionat de Catalunya de Veterans. Sant Joan de l'Erm.

Categoria A1 (de 30 a 34 anys):		
15 km: Robert Marín	1	1h 12 min
Categoria A2 (de 35 a 39 anys):		
15 km: Joan R. Segura	1	1h 11 min
Joan Balagueró	5	1h 27 min
Categoria C2 (de 35 a 39 anys):		
5 km: Núria Solé	1	31 min
Pilar Pérez	2	32 min
Categoria C3 (de 40 a 44 anys):		
5 km: Montse Ibàñez	3	36 min

## Unes vacances rodones...

**D**IJOUS 4.4.96. Aler-  
ta a l'home del  
temps: «Bones  
previsions per als  
propers dies».

Trucades telefòniques per confirmar la nostra excursió amb esquís pel parc nacional de Sant Maurici. Motxilles preparades (roba per a tres dies, que és la mateixa que per un dia), grampons, pells de foca, piolet, cantimplora, bips, ganivetes i algun entreteniment estomacal (sopar i esmorzar era previst fer-ho als refugis).

A les 7h del divendres sortim de Lleida, recollim companys a la Pobleta de Belleu, casa dels «Guiver», i passem a dir bon dia al grup de joves del Centre, acampats a Senterada. Després d'un atac de l'exèrcit de Panxo Villa, la situació és menys laberíntica de com la trobem. Convindria que el Centre els proporcionés cursos sobre com s'han de deixar les coses abans de dormir. Bona ocasió per a comprovar que la rea-

litat, a vegades, supera la ficció.

Després d'aquest parèntesi divertit, ens plantem en cotxe davant l'hotel Or Blanc de Super Espot. Foto de rigor: el Paulí, el Jordi Martínez, els Neus-Ramon i els Carles-Dolors-Jordi. Anivellament d'altímetres: 1500 m. Als 20 minuts: 2320 m (Quins miracles fan les 800 ptes. del forfait!). Ara comença, de debò, la nostra marxa. Posem pells, comprovem bips (el meu, per cert, no té piles, i el Carles, gentilmente, me'l canvia pel seu) i ens enfilem per la vall dels Estanyets. Al cap d'una estona fem una flanquejada i el Ramon diu que hem de fer via, ja que damunt nos-



Pujant al Coll de Saburó. Al fons el pic de Muntanyó. (Foto: J. Martínez)

tre tenim un volum considerable de neu, l'hora és avançada i el sol escalfa. Ho fem, i arribem al peu del coll del Montanyó. Es tracta de pujar-lo fent voltes Maria. El Jordi Martínez em marca la traça i gira l'esquí amb la mateixa facilitat que jo giro un mitjó a casa. A mi, però, aquella «posa» capgirada, com d'ànec, em costa. Em costa més que els vint cops que, per instrucció del Carles, havia practicat al garatge de casa.

Així, ens n'anem sortint, i en acostar-nos al coll del Montanyó, els veterans consideren que cal posar-nos grampons. Amb el suport del Paulí faig la maniobra en aquell penjat, però, durant l'operació em

cau un bastó avall. En Paulí, com un galant de pel·lícula, es llança a buscar-lo. Quan és baix, em mira i em diu: «Si penses tirar alguna altra cosa, fes-ho ara que ja t'ho pujaré tot junt». Em fa riure i penso que són un encant de companys. El Ramon m'ensenya a gramponar: piolet a una mà, esquí a l'altra i entaforada forta de grampons a la neu. Cap problema! Així arribem al coll del Montanyó (2633 m). Pells fora i davallada fins al refugi J.M. Blanc (2360 m). Paisatge sublim, gairebé màgic, com aquell de la Heidi. Bon sopar (pollastre com el que les padrines saben fer), bona «botifarra», bona xerrada a la vora del foc (on la Neus aprofita per animar-me), bona dormida, bon esmorzar... i maleït WC.

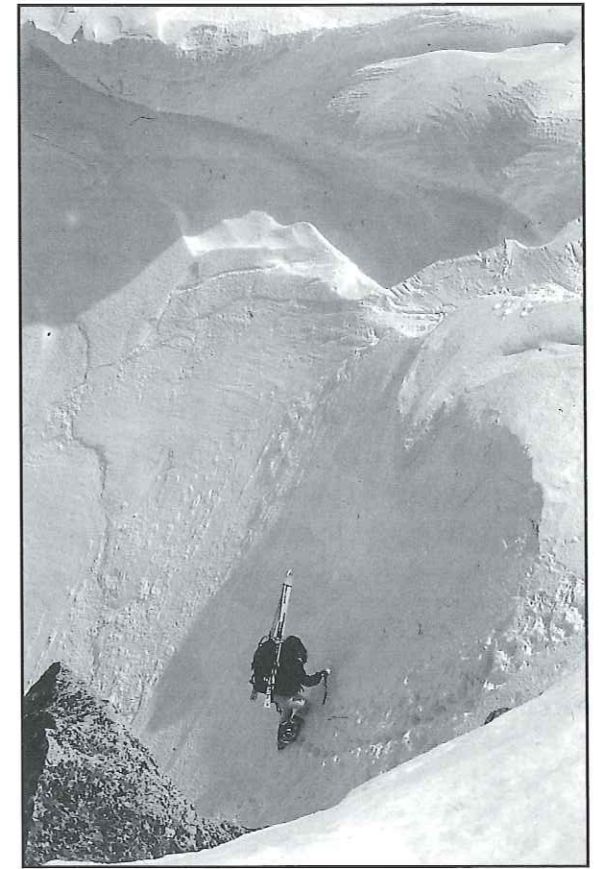
A les 8 h del dissabte baixem a l'estany Tort de Peguera per enfilem-nos cap al coll del Saburó (2650 m). Alguns s'animen, intenten de fer el Tuc de Saburó, de 2908 m, i en surten victoriosos. Arreplegats altra vegada al coll, comencem el descens pel vessant oposat. El temps s'enfosqueix i comença a nevar. El Jordi Martínez diu que ens hem de llançar per aquell pendent, Jo m'encomano a tots els sants i... avall que fa baixada! Entre derrapatges, algun gir i remades, arribem al refugi Colomina (2395 m). Allà ens afegim al grup de la Lluïsa, l'Eli, l'Alfred, el Jordi Jové i el Joan Seire. I altre cop, des-

prés d'un bon sopar, d'un bon «mentider», d'una bona dormida, d'un bon esmorzar... i també d'un maleït WC, ens posem en marxa, travessem primer l'estany Colomina per enfilem-nos després cap al coll de Peguera. Part de la colla es desvia per fer el pic dels Vidals, de 2902 m i, els altres, amb una bona tongada de voltes Maria que ara ja comencen a tenir color, prosseguim fins al coll de Peguera (2715 m). Ja som dalt, i quan

miro el vessant de descens cap a la vall de Monastero em quedo sense respiració. Un pendent com aquest, només l'havia vist esquiar a la TV en reportatges d'esquí extrem. No m'atreveixo, i em toca baixar-lo amb grampons.

Els altres ho fan com s'ha de fer: esquiant! Al mateix peu del Peguera ens acomiadem de l'Eli i del Jordi Martínez; el Carles, el Jordi i jo comencem la baixada, ara suau, que havia de dur-nos al llac de Sant Maurici, on, teòricament s'acabava l'excursió.

Relaxada, esquiva i recordava la meua por davant els penjants, el recel en els flanqueigs, la bellesa dels pai-



Dolors desgrimant el Coll de Peguera  
(Foto: J. Martínez)

satges, l'alegria d'haver-ho fet, el sentit de l'amistat, el gust de la solidaritat... recordava i alhora cantussejava, quan tot d'una... patapam!... a terra!, i... crac!... el meu braç a fer punyetes. El Jordi es queda per fer-me companyia, mentre el Carles baixa al refugi Mallafré. Mobilitzem un helicòpter..., i a les dues hores a l'hospital de Vielha.

Al cap de dos dies, trobo la Lluïsa al CEL i em diu: «Aquest any, Dolors, a l'Aneto!», i jo li responc: «I és clar que sí».

**Dolors Llordes i Cucurull**



## Una ràpida mirada per les «Alpujarras»

**A**LPUJARRA és una catifa de fabricació artesana o industrial. Un entramat de nusos gruixuts i pocs atapeïts, fets amb una senzilla combinació de colors, amb un disseny elemental i al qual, a voltes, s'apliquen elements ornamentals. Tot plegat d'influència islàmica.

Aquesta Setmana Santa amb la colla vam decidir anar a Sierra Nevada amb la intenció d'esquiar, però el temps no ens acompanyà, i pràctics que som, vàrem pensar de fer una volta per Las Alpujarras, una comarca marcada per fets històrics remots i cases petites i blanques com la neu, que resta a quaranta quilòmetres de Granada, la mítica.

La comarca de Las Alpujarras està situada entre Sierra Nevada al nord i les serres de Contraviesa i Gádor al sud i drenada pels rius Adarax, Guadalfeo i el Grande de Ara, que davalla vers la Mediterrània.

De relleu calcari, i més de mil metres d'alçària, bastant erosionat i amb poca vegetació, la comarca ha estat un lloc de refugi de la població en temps passats. El segle XVIII s'hi va fer una colonització agrícola i el segle XIX s'hi obriren camins i carreteres. L'agricultura i la ramaderia, amb el temps, han sofert un retrocés considerable a favor de la repoblació de la massa forestal.

Les poblacions com Capileira, Pampaneira i Bubión, que formen la vall de Poqueira i Trévez, són els pobles més alts de la Península. Penjats de lloms de les muntanyes com si rellisquessin lentament cap al barranc més proper. Lanjarón és

famosa per les seves aigües termals i medicinals, hi concorrien, en temps passats, nombrosos visitants amb l'esperança de guarir els seus mals. La capital de la comarca és Ugíjar.

Pobles de regust i ambient antic, blancs tacats de calç, en l'actualitat estan dedicats al turisme, a la venda de les «alpujarras» i altres objectes com la ceràmica, productes consumits pels turistes, els quals entren i surten de les petites botigues com les abelles de les arnes.

Aquesta activitat ha tret més d'una família de la pobresa i de l'oblit, fet que ha permès que la gent es quedés a la comarca. A Las Alpujarras, s'hi pot entrar per quatre punts o camins. Potser el més bonic és el de Capileira, solament obert a l'estiu lliure de les neus i del gel. El segon, per la carretera N 323. El tercer, es fa camí des de Guadix, entrant pel port de Ragua. I l'últim, des d'Almeria a través d'Ugíjar, camí que solia utilitzar Gerald Brenan, historiador de la guerra civil espanyola.

Ja no fa tant de fred com abans, quan les condicions eren més dures que ara. L'agricultura, però, encara continua sent dura, a causa de l'horografia, la feina es fa a cop de braços. Però ara, la gent del país lloga o ven cases als forasters o nouvinguts. Cas del monestir budista prop de Pampaneira, el qual es pot visitar si abans s'hi telefona.

Ja hem dit que aquesta comarca és famosa per les aigües beneficioses de Lanjarón, els banys de Panjuila, o les ferruginoses de Cádiar... no podem oblidar el pernil, aliment que no deixa de sobtar en zona morisca

de temps passats, sembla que l'origen és cristià, perquè, es diu que una reina d'Espanya no dubtà a posar-lo en la seva dieta reial, és a dir, en féu promoció.

No valdria acabar sense anomenar un fet històric, al qual els llibres d'història dediquen poques pàgines, no per això menys important, que va ser viscut per la gent de la comarca, ja fa algun temps.

Les seves muntanyes foren protagonistes i presenciaren diverses revoltes dels moriscs durant el segle XVI, degudes a les tensions amb el poder reial, i a l'enduriment de les pressions fiscals i jurisdiccionals. Encapçalà la revolta un príncep de sang omeia, Abén Humeya o Fernando de Valor (nom cristià al qual va renunciar) i un tintorer de Granada; la revolta va acabar amb la fugida d'uns 150.000 moriscs de la comarca per tota la península, és evident que havien estat vençuts i destinats a l'oblit.

També, ens ve a la memòria un nom lligat a la recent històrica bèl·lica d'Espanya: Gerald Brenan d'origen anglès, que hi va viure dotze anys. Ell deia que alguns noms de la contrada eren realment impronunciables, com Ujgar. O també, Pedro Antonio de Alarcón que va recórrer la comarca el 1872. Pintors, artistes, músics han admirat i reflexionat en aquelles contrades, les quals encara són testimoni present d'una zona de la península que es resisteix a ser oblidada una altra vegada.

**Maria Huguet i Recasens**

Maig de 1996

## L'Escola de Cavallers, un record ...?

**A**VUI el sol m'ha sorprès amb la força amb què enviava els raigs de calor cap al meu rostre. Ara penso, aquí assegut en aquesta fotuda habitació, com resoldre aquell pas «xungo» de 6b, en la placa Xalmet de l'escola de Cavallers, allí, a la vall de Boí. El cor em batega, massa accelerat. Allibera sang d'esperança per tot el meu cos. Em sento bé. Aviat arribaré a les parets, potser d'aquí unes setmanes, quan la neu es comenci a fondre... Somric il·lusionat. Ja començo a sentir aquell tacte especial del granit raspós de Cavallers. Les mans em comencen a suar, i la ment em fuig lluny, sí, a vista de trencalos...

L'estreta carretera em deixarà a peus de presa. Encara no estic prou despert. Mentre em prenc un glop de cafè fort del termo, decideixo

quina via superaré avui. M'encamino feliç cap a les parets, tot carregat i amb un somriure intens. Els sentits alteren l'estat normal de la meva ment... Sento quelcom alliberador només de mirar aquelles plaques grises de granit, tacades per algun pi negre solitari... Em sento bé; vaig a «trepar» a Cavallers.

Tot de cop, però, sento la veu del guarda forestal:

- Ep xicot. Aquí ja no es pot escalar. L'ampliació del parc nacional d'Aigües Tortes no permet l'activitat esportiva i, més concretament, l'escalada en roca.

Jo, tot trist i desil·lusionat, torno cap a casa, amb el record d'aquella escola d'escalada, tranquil·la i natural anomenada CAVALLERS.

Si us plau. Pel bé de la muntanya i de la gent que, com jo, se l'estima, diguem

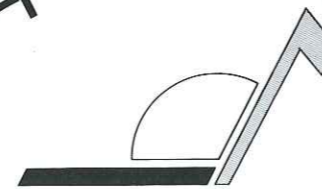
NO! a l'ampliació de l'àrea de protecció del parc nacional d'Aigües Tortes, si això ha d'afectar negativament la pràctica d'esports relacionats amb el medi natural.

**Moisés Sans i Ramon**

*Nota: L'Aresta no es fa responsable de les opinions dels seus col·laboradors.*



**LA MITJANA INTEGRAL**



DIETÈTICA - HERBORISTERIA

QUIROMASSATGE TERAPÈUTIC  
OSTEOPATIA - KINESIOLOGIA  
REFLEXOLOGIA PODAL  
CONSULTES NATURISTES

C/. Baró de Maials, 23  
Tel. 22 11 39  
Pardinyes - LLEIDA

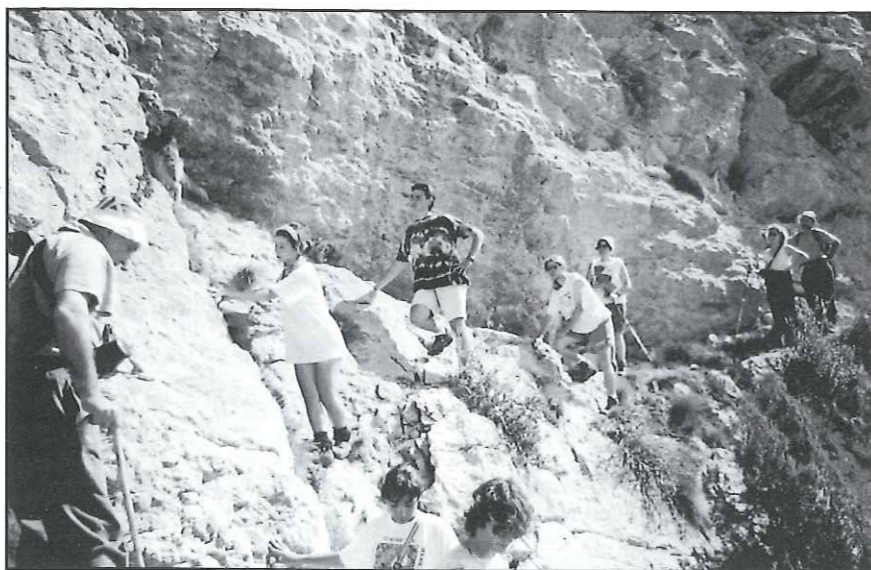
## Secció Jove, una realitat

**A** PRIMERS d'estiu, ja farà 2 anys que funciona (poc o molt) el grup de jovent de la nostra entitat. A l'Aresta de novembre/desembre de 1994 hi havia un article que feia saber a tots els socis i lectors que al Centre havia aparegut un nou grup o millor dit una nova Secció disposada a prendre part en les activitats fetes en el Centre.

Tot va començar amb una sortida de dos dies al camí de les 100 corbes (Montsec). La gent posava una mica en dubte el bon funcionament de la Secció, però gràcies a alguns «grans» que ens han ajudat a muntar sortides i que ens han acompanyat en excursions o que simplement ens han donat consell hem pogut tirar endavant i aconseguir que la Secció Jove fos un grup estable i actiu.

Unes de les activitats que més ens agrada fer són les de caire social al Centre: marxa de regularitat, pessebre, ral.li d'alta muntanya, etc. Ens agrada aquest tipus d'activitats potser perquè es veu que la Secció Jove encara és allí.

Dintre del grup, però, tenim gent amb totes les aficions que tenen a veure amb la muntanya, o, més ben dit, amb la natura. Un



Feixant de les Àligues (Montsec d'Ares)  
(Foto: J. Luque)

dels nostres objectius és poder seguir una mica tots els esports que es fan al Centre. Les activitats més practicades a la Secció són: l'excursionisme o trekking (potser la més practicada a la Secció, ja sigui en mitjana o alta muntanya); l'escalada (que l'anem a practicar a les escoles més properes a la ciutat per fer «país»); l'esquí de muntanya (si bé em començat aquest any, ja tenim 3 components «classificats» a la Copa Catalana i 6 components a la Lliga de Ponent). Aquestes són les que practiquem normalment, però

enguany volem provar l'espèleo i tot el tema d'immersió.

Un altre punt a destacar és que aquest any hem començat a crear un petit patrimoni de material de la Secció, que ha estat possible gràcies a unes tasques realitzades al Centre.

Per acabar cal dir que tenim algun projecte important a termini mitjà i que quan es faci realitat ja us n'informarem; i, prepareu-vos, que aquest any donarem guerra en tots els aspectes.

Joan Luque

- \* Habitatges
- \* Despatxos
- \* Locals comercials
- \* Places de garatge



**PROJECTES I CONSTRUCCIONS, S.A. IMMOBILIÀRIA**

Av. Blondel, 7, 1r. 2a. - Tel. 26 22 77

FACILITATS DE PAGAMENT

Tot s'ha construït a fi que vostè obtingui la millor inversió. Pot consultar-nos sense cap compromís.

## CASES UNIFAMILIARS

De protecció oficial — Finançament al 7,5 %

Carretera Vall d'Aran (a 14 Km de Lleida) a l'entrada d'Alguaire

- ✓ 2 Plantes, Garatge 2 cotxes, Jardí privat
- ✓ 4 Dormitoris - 2 Banys, Terrasses
- ✓ Calefacció independent de Gas-Oil
- ✓ Cuina equipada, Aïllament a tot l'habitatge

Venda directa  
del constructor al  
☎ 77 01 42

PROMOCIONS

**S**alazar  
**G**arrofé, s. l.



TEMPLERS, 11 • ☎ / Fax. 26 20 38 • 25002 LLEIDA

Editorial *La Falcata*



**CAIXA DE TERRASSA**

Persones. Servei. Qualitat.

# ARESTA

*la revista del Centre.*

*Participa-hi!*



# ARESTA



LA REVISTA DEL CENTRE EXCURSIONISTA DE LLEIDA - IV ÈPOCA - JÚLIOL/AGOST 1996 - N.º 22

