

ARRIESTA



RIBES Camping. Especialistes en Camping, Caravaning, Nàutica i Temps Lliure.

 **Credi-Camping**

 **Parking de Caravanes**

 **Servei de Manteniment
Camping-Caravaning**

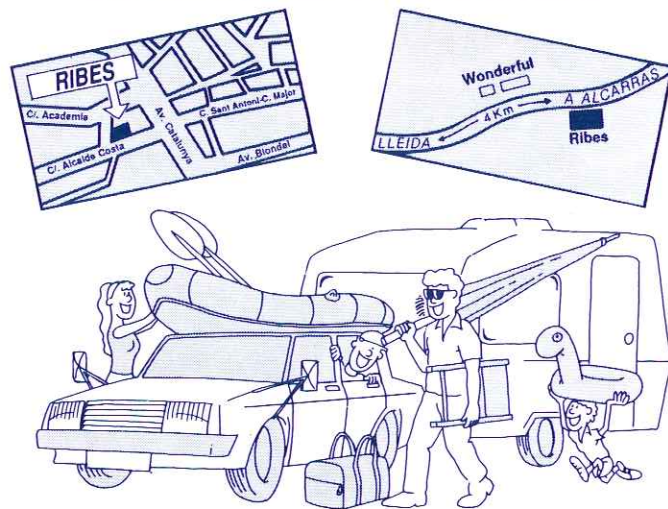
 **Exposició Permanent
de Caravanes Tot l'Any**

 **Servei Tècnic Oficial**

 **Servei d'Atenció
i Assessorament al Client**

2 centres especialitzats

**C/. Alcalde Costa, 6. LLEIDA.
Ctra. Saragossa, Km. 456. LLEIDA.**



ARESTA

Gener - Febrer 1997 - núm.25
Revista bimensual

EQUIP DE REDACCIÓ:

Lluïsa Huguet i Recasens Jordi Martínez i Barriuso
Mercè Clutat i Valero Jorge Gonzalo i Iglesia
Mercè Gàzquez i Pons Josep Guàrdia i Rufie
Joan R. Segura i Radigales Juanjo Garra i Lorenzo
Teresa Serentill i Brescó

DISSENY GRÀFIC: Josep Herrándiz i Ruso

REDACCIÓ I ADMINISTRACIÓ:

Centre Excursionista de Lleida
C/ Comerç, 25 - Tel. 973/24 23 29 - Lleida

EDITA:

Centre Excursionista de Lleida. C/ Comerç, 25

DIPÒSIT LEGAL: L-39-1958

IMPRIMEIX: Impremta Mariana, Temple, 11 - Lleida

PORTADA: Tossal de MONTMENEU (494'9m-Segrià)
(Foto: Xavier Massot)

Tirada d'aquest número: 1.200 exemplars.

Publicació sense cap finalitat lucrativa.

El CEL no està necessàriament d'acord amb els continguts que s'expressen als articles, els quals reflecteixen exclusivament l'opinió dels seus autors.

La reproducció total o parcial dels continguts d'aquesta revista serà acceptada molt gustosament, sempre que es faci esment del seu autor i origen.

Subscripció 6 números: 2.200 PTA.

Preu per número: 400 PTA.

Col.labora: Ajuntament de Lleida i IEI.



Imprès en paper fabricat amb cel.lulosa blanquejada 100% sense clor.

MONOGRÀFIC _____ 2

Els espais naturals del sud de Lleida

Xavier Massot i Castelló

APUNTS I COMUNICACIONS _____ 5

ALIMENTACIÓ I MUNTANYA _____ 6

L'alimentació en expedicions d'alta muntanya (i II)

José M. Ponz

VIATJANT PER... _____ 8

El món Maia: un espai i una cultura (I)

Lluïsa Huguet - Magda Sales

ACTIVITATS REALITZADES _____ 10

Una incursió a la vall del Rialb: El Serrat de Castilla

Manuel Cortés

Avenc del moliner

Antoni Satorra - Maria O'Neill

SAS _____ 13

"I love dive, plongée, immersione, tauch, buceo... busseig"

Blai Montserrat

90 ANIVERSARI _____ 14

Continuem fent història

FET I DIT _____ 15

El brau de les Bordes de Conflent

Josep Massot

ACTIVITATS REALITZADES _____ 16

Excursionisme

Pau

VIRGILI PARDO

GESTOR ADMINISTRATIU - GRADUAT SOCIAL

ASSESSORIA FISCAL

Av. Francesc Macià, 31, 2n. - 2a.

Telèfon 973/23 62 07

Fax 973/24 20 17

25007 LLEIDA

Editorial

Aquest número que teniu a les mans és el 25 de l'ARESTA; quatre anys en els que els signants d'aquesta editorial han volgut endegar un nou rept pel Centre: fer una nova Revista, més despeses, més espai, més necessitat de col.laboradors. Ens faria il·lusió pensar que hem ajudat a fer realitat el nou local, a contribuir al «molt bon rotlló» que es respira (no tant sols els divendres) els vespres al Centre. Sembla que no en tinguem suficient i que en poc temps l'haurem d'ampliar.

En tindriem prou en el ser el que volem ser: el nexa d'unió de totes les seccions, la columna del Centre, reflex de les noves inquietuds i comunicació de les iniciatives.

Potser ens cal, però, més informació sobre les activitats que molta gent del Centre fa i no ens diu res; si us plau no dubteu en fer-nos arribar l'última excursió que heu fet els d'Excursionisme, els de la SAS o bé els escaladors, espeleòlegs... no cal completar un GR, o anar a unes illes paradisiàques o pujar el Gran Capitan o baixar a la Sima San Pedro. Senzillament el que heu fet; de ben segur que molta gent voldria tenir una ressenya per repetir-ho.

Volem fer una reflexió: per la Revista podeu veure que el Centre està creixent? Qualsevol hauria de

poder veure que el programa del proper trimestre és molt més gros, amb activitats de tota mena, o bé que aquest darrer any s'han fet exposicions, programes nous, propostes diverses i sembla que es parla de grans projectes: cursos d'iniciació de tota mena, autotransports per fer excursions, seccions infantils... Ens hauria de servir l'Aresta per animar a tots aquells socis que no es passegen pel Centre, a fer-ho de tant en tant, de ben segur que alguna cosa els engrescaria.

El que només saben els nostres col.laboradors és que ens sobra material (perdoneu que el vostre article no surti el mes que ens el doneu). Per sort, podem triar i intentar diversificar la Revista entre els articles que tenim; penseu que si d'alguna secció no hi ha res, vosaltres en sou els responsables per no fer-nos arribar cap escrit, segur que si tenim de tot a la Revista es publica tot.

Però no tots els col.laboradors nostres es dediquen a escriure, n'hi ha que vigilen com els altres ho fan. Ens referim a la nostra correctora, l'Antònia Forrellad que després de tres anys ajudant-nos ens deixa, i li volem agrair la tasca feta; ben segur que d'ella hem après moltes coses, ja que molts som els que ens fixem en les normes de la llengua que en la nostra Revista s'han seguit.



moda infantil

Tel. 236711

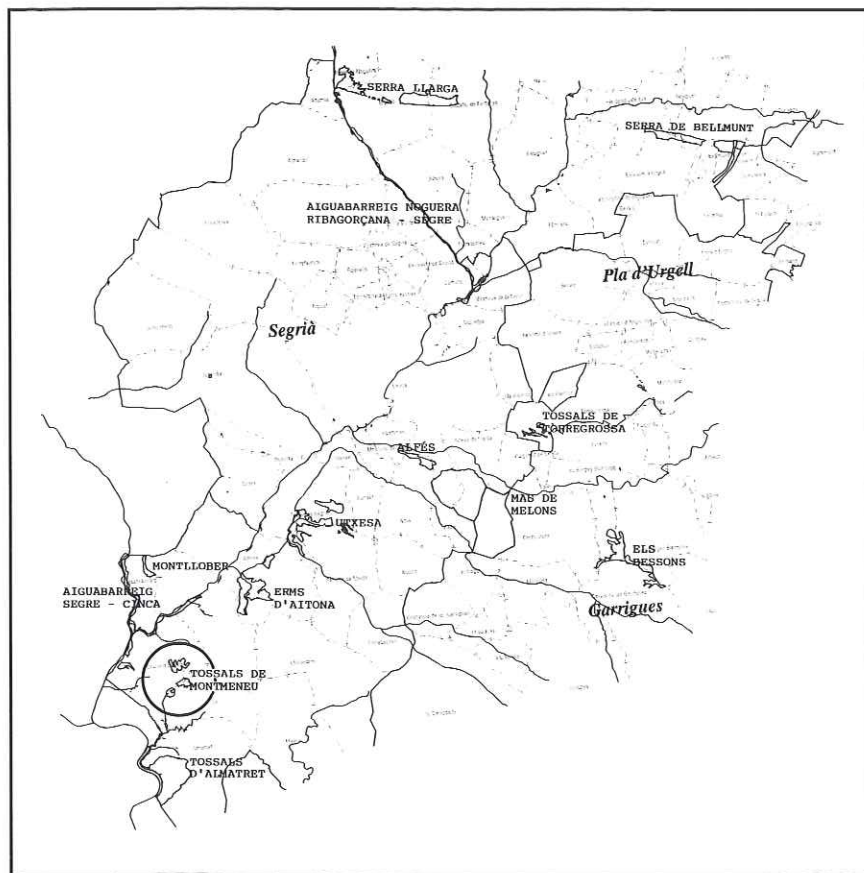
Magdalena 37 25007 LLEIDA

Els espais naturals del sud de Lleida

CATALUNYA és un país en el qual hi ha representades, malgrat la seva petita extensió, les tres regions biogeogràfiques d'Europa, és a dir: la regió boreo-alpina, la regió eurosiberiana i la regió mediterrània. Es pot dir que, en certa mesura, al nostre país hi ha sintetitzat tot el conjunt dels paisatges europeus i, àdhuc, nordafricans, ja que les zones semiàrides de la depressió de l'Ebre tenen molts trets florístics i faunístics comuns amb els de les terres situades al nord del Sahara.

Aquesta diversitat de paisatges és un dels trets identificatius del nostre país que, cal per tant, conservar. Això ha obligat a elaborar el Pla d'espais d'interès natural (Decret 328/1992, de 14 de desembre) en el que es declaren 145 espais naturals (i nombroses espècies de fauna i flora) protegits a Catalunya. Els criteris de selecció dels espais han estat fonamentalment la representativitat i la singularitat dels diferents dominis de vegetació i fauna pertanyents a les diferents regions biogeogràfiques.

Dels 145 espais inclosos en el Pla d'espais d'interès natural (d'ara en endavant PEIN) 53 pertanyen a les comarques lleidatanes i estan integrats en tres unitats fisiogràfiques que són: Pirinenca



(135.000 ha), Prepirenca (105.102'5 ha) i Depressió Central (8591'7 ha). Els espais que ens ocupen en aquest petit recull són tots els inclosos en la Depressió Central, llevat dels espais anomenats El Miracle i Vall del riu Llobregós que, malgrat pertàner-hi geogràficament, són de les comarques del Solsonés i la Segarra, molt

allunyades dels secans pseudo-estèpics lleidatans. Aquests espais es veuen en el mapa.

Les superfícies per a cadascun dels espais són: Serra Llarga (642'5 ha), Serra de Bellmunt (437'5 ha), Aiguabarreig Segre-Noguera Ribagorçana (85'2 ha), Tossals de Torregrossa (80 ha), Alfés (128 ha), Mas de Melons

(2807'5 ha), Utxesa (642 ha), els Bessons (506'6 ha), els erms d'Aitona (437'5 ha), Montllobar (60 ha), Aiguabarreig Segre-Cinca (450 ha), els tossals de Montmeneu (230 ha) i els tossals d'Almatret (855 ha).

El primer que destaca en aquesta relació d'espais (una quarta part dels espais PEIN de Lleida) és que la seva superfície representa únicament un 2'9 % del total. Això és degut a què la franja meridional de Lleida és, precisament, el sector més densament poblat i on el territori ha sofert majors transformacions, subsistint únicament petites raconades amb mostres de la vegetació i dels sistemes naturals primigenis més o menys alterats. Aquest espais són molt vulnerables a causa de la seva petita extensió i fragmentació i, en molts casos, estan sotmesos a una forta pressió antròpica (activitats extractives, abocaments de deixalles, etc) que pot degradar-los irreversiblement.

En molts casos aquests espais són objecte d'agressions per desconeixement de la seva importància i vulnerabilitat ja que de forma instintiva els humans tenim tendència a valorar molt positivament els paisatges on hi han arbres i aigua en abundància i, en canvi, valorem poc els paratges desprovistos d'arbres. Aquesta tendència del subconscient ens fa creure que allí on no hi ha arbres «no hi ha res» i arribem a pensar que un erm és un lloc ideal per canviar l'oli del cotxe, deixar-hi les runes de les

obres feta a casa o, simplement, anar amb la BTT per fora pista. Aquesta és una de les raons per les que m'he animat a escriure aquest article perquè, de fet, en algunes sortides de BTT amb el Centre, hem circulat per aquests espais per fora dels camins amb una actitud poc respectuosa amb el medi.

Sóc conscient que aquest petit article pot molestar o semblar un rotllo a més d'un i que, en canvi, a aquell que estigui interessat en els espais naturals li pot semblar massa poc. Crec que des del Centre podríem organitzar rutes en bicicleta per aquests espais (respectant els camins) i donar informació l'hora de fer les sortides de l'estiu amb BTT.

Anem a fer ara una breu descripció dels espais:

Serra llarga: Definida per un conjunt de tossals que formen part de l'anticlinal Barbastre-Balaguer-Almenara. El terreny és molt ric en guixos i té per això una vegetació adaptada a aquestes limitacions edàfiques, amb nombroses espècies rares i endèmiques.

Serra de Bellmunt: Petit conjunt de tossals en el curs baix del riu Sió que, geològicament, forma part de l'anticlinal Barbastre-Balaguer-Almenara. El paisatge vegetal conté mostres relictuals del carrascar i una diversitat d'hàbitats (brolles, timonedes, prats secs) molt important per als ocells estèpics.



La taràntula (*Lycosa fasciventris*) és pot considerar l'artròpode més representatiu dels paisatges pseudo-estèpics lleidatans. (Foto: Xavier Massot)



Unipreus

...Amics de l'esport

...Amics de l'aventura



**AIRE,
LLOGUER
I VENDA
DE MATERIAL SUBAQUÀTIC**

☎ 973/22 02 51 - 24 96 71 - 23 61 27
C/. Daunois, 21 (Secà de Sant Pere)
25005 LLEIDA

Aiguabarreig Segre-Noguera Ribagoçana: Espai fluvial en l'aiguabarreig dels dos rius esmentats. El desguàs de l'embassament de Santa Anna li va provocar greus afeccions però malgrat tot encara conserva extenses salzedes, alberedes i vernedes. Aquestes formacions vegetals suposen una penetració de plantes eurosiberianes en el domini mediterrani, coexistint així gran diversitat d'espècies. Les formacions de ribera són també importants corredors biològics i refugi per a nombroses espècies animals.

Tossals de Torregrossa: Conjunt de petits tossals integrats en dues unitats. La primera està formada per cinc tossalets en el paratge de Margalef i la segona per un sol tossal en el límit amb el terme de Miralcamp. Malgrat la seva fragmentació l'espai conserva un dels millors testimonis del paisatge natural àrid de la depressió de l'Ebre i s'hi troben algunes espècies vegetals que no s'han citat en cap altre indret de Catalunya.

Alfés: és un altiplà que forma part d'una antiga terrassa al.luvial. A l'igual que el Mas de Melons aquest espai té gran importància per a la conservació de l'ornitofauna estèpica de Catalunya. Alguns ocells hi tenen aquí el seu límit més septentrional, destacant-s'hi entre tots ells l'aloa becuda.

Mas de Melons: és un espai on s'hi alternen els cultius de secà amb grans superfícies de vegetació

natural (garriga, brolles calcícoles, timonedes, prats secs i guarets). Aquest mosaic vegetal genera una diversitat d'hàbitats de gran importància per als ocells estèpics.

Utxesa: Espai fragmentat en diverses unitats on s'hi alternen les zones humides i marjalencques amb els paisatges secs i àrids dels erms de Carrassumada i Sunyer. En aquest espai hi ha una representació de la vegetació ripària, halòfila i estèpica que no té comparació amb cap altre espai natural de Ponent. Utxesa és, a més, un dels enclaus de més interès per als ocells aquàtics migratoris i locals.

Els Bessons: Turons formats per roques calcàries que alternen amb llits argilosos. El paisatge vegetal es caracteritza per fragments residuals de carrascar, bosquines de pi blanc, garrigues i brolles.

Erms d'Aitona: Espai singular, excel.lent representant del paisatge de les planes de l'Ebre mitjà. Nombroses espècies hi tenen el seu límit de distribució més septentrional i hi destaquen els invertebrats subdesèrtics.

Montllober: és una petita elevació entre els rius Segre i Cinca, molt propera al seu aiguabarreig. Geològicament és un representat típic dels relleus testimonials de la plana del Segrià i paisatgísticament presenta uns trets subdesèrtics molt similars als dels erms d'Aitona.

Aiguabarreig Segre-Cinca: Espai format per l'aiguabarreig

d'ambdós rius. El bosc de ribera que li correspon és la salzedra de vimetera, l'albereda amb granza i el tamarigar, amb un grau de continentalitat molt més acusat que la ribera de l'aiguabarreig de la Noguera Ribagoçana amb el Segre. La vegetació de l'aiguabarreig té gran importància com a refugi de fauna en un entorn marcadament àrid.

Tossals de Montmeneu: Aquest espai té quatre unitats, destacant el tossal de Montmeneu, el cim més alt del Segrià, de notable entitat paisatgística. La zona està en el límit de la màquia continental de garric i arçot amb la màquia termòfila amb pi blanc. Això fa que hi hagi una gran diversitat de formes de vegetació amb presència de nombrosos endemismes ibèrics i coexistència d'espècies de diferent distribució geogràfica. La riquesa i abundància de la fauna està lligada amb la diversitat d'hàbitats.

Tossals d'Almatret: Aquest espai comprèn tota la ribera de l'Ebre entre el barranc de Canotes i límit de la província de Saragossa. La vegetació d'aquest indret, com la dels tossals de Montmeneu, representa la transició entre el clima de l'interior sec amb fortes gelades hivernals amb el clima litoral menys extremat i suau.

Xavier Massot i Castelló

SISTEMES INTEGRALS PER L'OFICINA

Rambla Ferran, 43 Tel. 973 23 80 03 Fax 973 24 60 66 25007 Lleida

Exposicions

Hem pensat que la sala d'exposicions que tenim al Centre hauria de ser una més de les activitats programades per la nostra entitat.

Així volem confeccionar un calendari d'exposicions mensuals, posant la sala a la disposició dels socis/es per mostrar aquelles obres que puguin ser d'interès excursionista, en els seus aspectes esportiu, artístic, cultural, etc..., sigui amb fotografies, pintures o documents històrics.

També convidem als socis/es a buscar un nom escaient per la sala d'exposicions.

Programa:

Gener Selecció VIII PREMI OSCAR RIBES (1996)
 Febrer Pintures murals romàniques de Mur. *Arxiu Izard-Forrellad*
 Març Fotografia Subaquàtica. Mar Roig. *Joan Ramon Baró*
 Abril Olis. *Carolina Betriu Sala*

SEAM - Biblioteca

Volem iniciar un arxiu amb les vies d'escalada de les nostres rodalies. Demanem la vostra col·laboració per què porteu material

PEP GODOY I JOAN RAMON SEGURA

GELL: Actividades programades

- * 17 de gener: Assemblea General Ordinària
- * 17 de gener: Sopar de cloenda dels actes del 40è Aniversari
- * del 31 de gener al 23 de febrer: XXII Curs d'Iniciació a l'Espeleologia

Avis important

El Ministeri d'Assumptes Exteriors ha enviat una circular a la Federació Espanyola de Muntanyisme, en la que informa de la necessitat de procurar-se una assegurança d'accidents d'un mínim de 3 milions de pessetes en cas de viatjar a Suïssa a fer activitats de muntanya.

Resulta que Suïssa per no ser membre de la Unió Europea, un rescat o hospitalització pot resultar molt car (recerca i rescat amb helicòpter 600.000.- Ptes., i un dia d'hospital unes 50.000 Ptes., entre altres coses).

Per tant, cal conscienciar-nos que preveure unes tants grans despeses pot alleugerir les conseqüències físiques i psicològiques en cas d'accident.

Tingueu-ho en compte.

Sopar anual del centre

El dia 31 de gener se celebrarà el sopar anual de l'Entitat. El lloc serà a ?
 Apunteu-vos a Secretaria.

Recordeu

- * Durant els mesos de febrer, març i abril s'ha programat el cicle de Projeccions i Audiovisuals.
- Tots els dimarts a 2/4 de 9 de la nit. Projectes i aventures a «dojo». No us ho perdeu.
- * Atenció:
 És pot enquadrar els primers 18 números de l'ARESTA pel mòdic preu de 2.750.-Ptes.
 Porteu els vostres exemplars.

Fe d'errades

En el darrer número de l'ARESTA, en l'article-ressenya sobre els 3000's d'En Feliu, ens deixàrem d'esmentar dos assistents a l'acte: Alberto Morillo i José Murciano.

L'alimentació en expedicions d'alta muntanya (i II)

D'ACORD amb tot l'exposat en l'article anterior sembla que el més indicat seria establir una dieta hiperproteïca en l'alimentació que es rep en el campament base, ja que en tal lloc se sol estar en el límit inferior de la gran altitud i es disposa de gran diversitat d'aliments, el consum d'aigua és il·limitat i la despesa energètica és mínima. En conseqüència, es poden invertir la majoria dels pròtids en la reposició de la pèrdua muscular.

Aquesta alimentació caldrà consumir-la des del començament de la marxa d'aproximació; així es poden reduir les pèrdues durant els primers dies d'acclimatació a l'altura.

Els efectes de l'altitud sobre l'organisme són ben coneguts. Poden abastar des del mal de muntanya fins a l'edema cerebral i reben el millor tractament mitjançant el descens dels afectats a altituds inferiors (almenys 500 metres). No obstant existeixen alguns aspectes en la seva prevenció que estan relacionats amb l'alimentació. Cal destacar-ne:

—Adequada hidratació, ja que la sequedat de l'aire i la necessitat d'eliminar toxines a través del ronyó, implica que el consum d'aigua sigui alt per tal de preveure la deshidratació.

—Dieta adequada, perquè el psiquisme està influït, en part, pel nivell proteïc de la dieta i per les vitamines del grup B. Un nivell adequat d'aquests elements ajuda a disminuir la sensació d'astènia.

En una expedició d'una durada aproximada de dos mesos, amb un període d'aproximació al campament base per terreny difícil, sense recursos naturals i amb permanència llarga en altituds superiors als 6.000 m, en què la hipòxia és notable, l'esquema d'alimentació presenta tres tipus de racions: racions de marxa d'aproximació, racions de campament base i racions d'altitud.

Els elements que componen cadascuna d'aquestes racions, independentment del tipus que siguin, han tenir una sèrie de punts comuns:

—Pes i volum adequats i d'acord amb les peculiaritats dels moments i llocs.

—Equilibri entre els principis immediats: greixos, hidrats i proteïnes.

—Que siguin capaços de suportar condicions extremes, tant de temperatura com de maneig.

—D'alt valor energètic i fàcil assimilació.

—Apetitoses, àdhuc en condicions de desgana produïdes per l'esforç o les condicions ambientals.

En el campament base hi pot haver el greu inconvenient de la monotonia causada per la inactivitat, que de vegades deriva cap a estats de nerviosisme. La diversitat en l'alimentació pot ser, en aquests casos, un bon sistema per rompre-la.

La ració recomanada en els campaments base conté, aproximadament, un 65% de glúcids, un 17% de lípids i un 18% de pròtids. Es tracta d'una ració hiperoglúcida i hiperproteïca.

Un dels avantatges que acostuma a presentar el campament base és la possibilitat de disposar de cuina, que permet que el menjar sigui semblant al casolà. No obstant, en aquests campaments s'utilitzen freqüentment aliments pre-cuinats. Això sempre és una bona solució, ja que s'estalvia la manipulació, facilita el transport i proporcionen certa diversitat; però convé matissar, ja que la majoria d'expedicions han permès de comprovar que la majoria d'aliments pre-cuinats d'una marca determinada, tot i essent diferents, acaben per tenir gustos molt semblants; normalment perquè hi utilitzen les mateixes espècies, aromes i salses. Potser es pugui aconseguir que les racions resultin més diferents barrejant els productes de marques diferents.

L'objectiu principal de les racions d'altura és preveure el xoc hipoglucèmic. D'entre els factors comuns a totes les racions, i tenint sempre en compte el factor pes, el de més relleu és que siguin gustoses. Degut a la falta de ganes de menjar que s'experimenta en cotes superiors a 6.000 metres i a la inapetència clàssica posterior a l'esforç. També cal valorar la importància de què siguin fàcils d'assimilar per l'organisme, és a dir, que puguin ser l'origen de trastorns digestius.

Els aliments liofilitzats, que solen reunir totes aquestes condicions, tenen poca acceptació en la pràctica. La seva presentació, un cop hidratats, i els sabors que ofereixen, deutors de estranges, produeixen una immediata inapetència fins i tot en cotes baixes, que pot arribar a convertir-se en fàstic quan s'ingereixen en condicions ambientals hostils. Només alguns liofilitzats de fruites o de postres de llet poden resultar desitjables.

Un altre aspecte a considerar és la hidratació. En la majoria de casos l'aigua que s'obté ve de fondre neu, de manera que, pràcticament, no conté sals, les quals caldrà afegir. Perquè el líquid sigui convenient haurà de reunir les condicions següents:

—Ser hipotònic.

—Que contingui clorur sòdic, potasi i bicarbonat sòdic per tal de controlar l'acidosis deguda a l'àcid làctic.

—Que contingui d'un 2 a un 4% de glucosa, amb l'objecte de permetre una absorció ràpida i no ocasioni molèsties gàstriques.

—La temperatura ideal de consum estarà al voltant del 10-15%, de manera que caldrà transportar-la en recipients isotèrmics.

—Caldrà beure-la freqüentment i en quantitats petites.

Avui dia existeixen molts productes comercials per a preparar aquestes solucions, però convé usar-les més diluïdes de l'assenyalat en les instruccions del fabricant per tal d'evitar l'excés de glúcids.

Tenint en compte tot el que hem exposat no hi ha dubte que l'alimentació ha de ser un factor previst fins al mínim detall, perquè la seva importància es reflecteix posteriorment, no sols en l'aspecte físic sinó també en el psicològic.

L'èxit o el fracàs d'una expedició no depèn només de la preparació física i tècnica dels membres que la integren, sinó que altres factors, en aquest cas l'alimentació, en són clau i la deficient preparació pot influir en el possible fracàs del grup més ben preparat.



Bibliografia:

—González Ruano, E. «Alimentación del deportista» Marbán 1ª ed. 1986

—Creff, A. F. y Berard, L. «Deporte y Alimentación», Hispano Europea, 1985

José M. Ponz Callen

Foto: José M. Ponz



DIETÈTICA - HERBORISTERIA

QUIROMASSATGE TERAPÈUTIC
OSTEOPATIA - KINESIOLOGIA
REFLEXOLOGIA PODAL
CONSULTES NATURISTES

C/. Baró de Maials, 23
Tel. 22 11 39
Pardinyes - LLEIDA



Banc Sabadell

El món Maia: un espai i una cultura (I)

L'AMÈRICA Llatina té grans atractius per qui tingui la inquietud, i possibilitats, de conèixer i viatjar durant les seves vacances. Les raons són diverses.

En primer lloc, l'idioma suposa un avantatge; malgrat això les diferències entre el castellà de la península i el que es parla a l'altra banda de l'Atlàntic són grans.

En segon lloc, les cultures i formes de vida (inques, maies,...) que van existir, abans de l'arribada dels espanyols, han generat en aquelles terres espais d'interès històric extraordinari.

En tercer lloc, i relacionat amb el que acabem de dir, els contrastos, la diversitat humana i paisatgística hi són excepcionals, i podem aconseguir al més exigent; la selva, la muntanya, la costa, l'altiplà, el desert...el món urbà, el món rural, tribus...Tot hi és. Turistes i viatgers arriben a quasi tots els racons d'aquesta part del món i poden gaudir d'allò que més desitgin.

En quart lloc, pels qui tenen la dèria d'escalar cims d'arreu del món, les muntanyes americanes, sobretot els Andes, signifiquen un repte a la mesura de totes les condicions i capacitats.

Finalment, i una raó de pes, anar a països com Perú, Bolívia, Veneçuela, Equador, Mè-

xic, Guatemala,...resulta assequible econòmicament per nosaltres; el bitllet d'avió, sobretot en temporada alta, és el més car.

De tota manera, pels europeus i occidentals viatjar a països de l'anomenat Tercer Món suposa un gran impacte, si realment s'obren els ulls i es vol ser receptiu als seus problemes. Ser turista resulta prou còmode, però molts cops et sents conmogut, i sovint un intrús en una terra i entre persones que tot i les seves grans dificultats de vida són d'allò més acollidores.

La climatologia i els volcans mexicans

Per tot això, un cop més, el juliol passat ens tornarem a decidir a visitar i a penetrar a l'Amèrica Llatina. L'elecció fou Centreamèrica, concretament Mèxic i Guatemala. Tot i que no ens agraden els llocs turístics (i Mèxic ben bé que ho és), ens atreïa recorre gran part de la ruta Maia i intentar un cop més pujar una muntanya llunyana, que se'ns va resistir.

La idea era ascendir el volcà Popocatepetl (5465 m) o bé l'Ixtaccihuatl (5230 m), coneguts més senzillament com a Popo i Ixta. Abans de marxar, ja sabíem que (prèvia trucada a DF a un amic del Juanjo que va conèixer als Andes) el Popo seria impossible, ja que darrerament s'ha mos-

trat actiu i ha provocat algun accident mortal, per la qual cosa han prohibit la seva ascensió. Així tot indicava que l'Ixta havia de ser l'objectiu.

Però el temps no ens deixà quasi ni veure'ls. A l'estiu, la climatologia no afavoreix l'alpinisme a Mèxic. Les zones dels volcans es veuen afectades per la influència dels huracans que es produeixen a les costes caribenyes i pacífiques, i quasi cada dia els núvols i el mal temps envolten els cims. És l'època de pluges.

Així ens vàrem conformar a pujar fins a Paso de Cortés a 3680 m (hi arriba una carretera), lloc des d'on teòricament poden ser atacats el Popo i l'Ixta. De fet, cap dia vam poder gaudir d'una visió completa dels dos grans colossos, sota els quals s'extén la ciutat de Mèxic.

Realment si es vol pujar els volcans mexicans si ha d'anar a la primavera o hivern. Així ens ho van dir al Club de Exploradores de México que van visitar durant l'estada a D.F.

El territori dels antics maies

És absolutament evident, que tot i que la nostra obsessió és la muntanya, no es pot viatjar a països tan allunyats, oblidant-te d'aproximar-te i penetrar en aquelles terres, conèixer la població i la seva cultura, en la mesura que és possible quan ets un estranger.

Per això a Mèxic i Guatemala és inevitable realitzar la visita als grans centres arqueològics de les civilitzacions azteques i maies, així com intentar veure com viuen les actuals comunitats d'indígenes maies d'aquella part del continent americà, cosa que resulta d'allò més interessant. Només així et fas totalment conscient de la riquesa de cultures, de les diferències i de la necessitat de respectar totes i cada una de les formes de vida que existeixen en el món actual. I evidentment, t'adonés que realment nosaltres som uns privilegiats.

Des d'aquest punt de vista, el nostre programa era, vist que els volcans no ens ho posaven fàcil, fer un bon tros de la ruta maia, després d'haver fet una ineludible visita a les ruïnes azteques de Teotihuacan i l'impressionant Museu Antropològic de la Ciutat de Mèxic, on s'hi troba una gran col·lecció de peces i restes arqueològiques de les cultures maia i azteca.

Així, al llarg de tres setmanes vam recórrer els estats de Yucatan, Quintana Roo i Chiapas a Mèxic, i les regions del Petén i Atitlán a Guatemala. El resultat foren més de 6000 quilòmetres de recorregut per aquest territori, tot amb transport públic i un sol vol interior.

Un viatge amb autobús de 19 hores des de Mèxic DF ens situà a la ciutat de Mèrida en plena península del Yucatan, des d'on continuaríem cap a Valladolid. En aquesta regió ens decidírem a conèixer els grans centres maies d'Uxmal, Kabah i Chichén Itzá. Prop

de Valladolid visitarem i ens banyarem en el cenote Dzinip. Des de temps immemorials la població del Yucatan ha hagut d'extreure l'aigua dels cenotes, ja que tots els rius són subterranis i els 'cenotes' s'han convertit en espècies de cisternes. Avui en dia són també espais d'atracció turística. La veritat és que visitar-ne és una bona experiència, per aquells que no estem avessats a introduir-nos en l'interior de la terra, com els nostres companys del GELL.

Un encant especial el trobarem a Tulum, única ciutat maia ubicada a la costa caribena, que possiblement fou un centre comercial important en la seva època. Fou aquí on gaudírem, cosa estranya per nosaltres, de la platja d'arena blanca i palmeres, amb el mar de color turquesa. Evitant aproximar-nos al monstruós Cancún, a Tulum s'hi pot trobar tot allò que ens expliquen els tòpics sobre la costa caribena, però sense la massa turística d'altres indrets

d'aquesta zona. Per tant, absolutament aconsellable.

Des de Tulum ens dirigírem a Chetumal, ambdues ciutats situades a l'estat de Quintana Roo, per entrar a Guatemala travessant Belize. Allí coneguerem la zona del Petén, on hi ha ubicada, en plena selva, Tikal l'antiga ciutat maia, la qual fou un dels punts culminants del recorregut. Tikal és la més impressionant i monumental, no només pels seus edificis, sinó també pel majestuós paratge natural on està situat. És increïble pensar com allí hi va arrelar la vida.

(Continuarà...)

Lluïsa Huguet

Magda Sales

Foto: M. Sales



Volcà Ixtaccihuatl (5230 m)

Una incursió a la vall del Rialb: El Serrat de Castilla

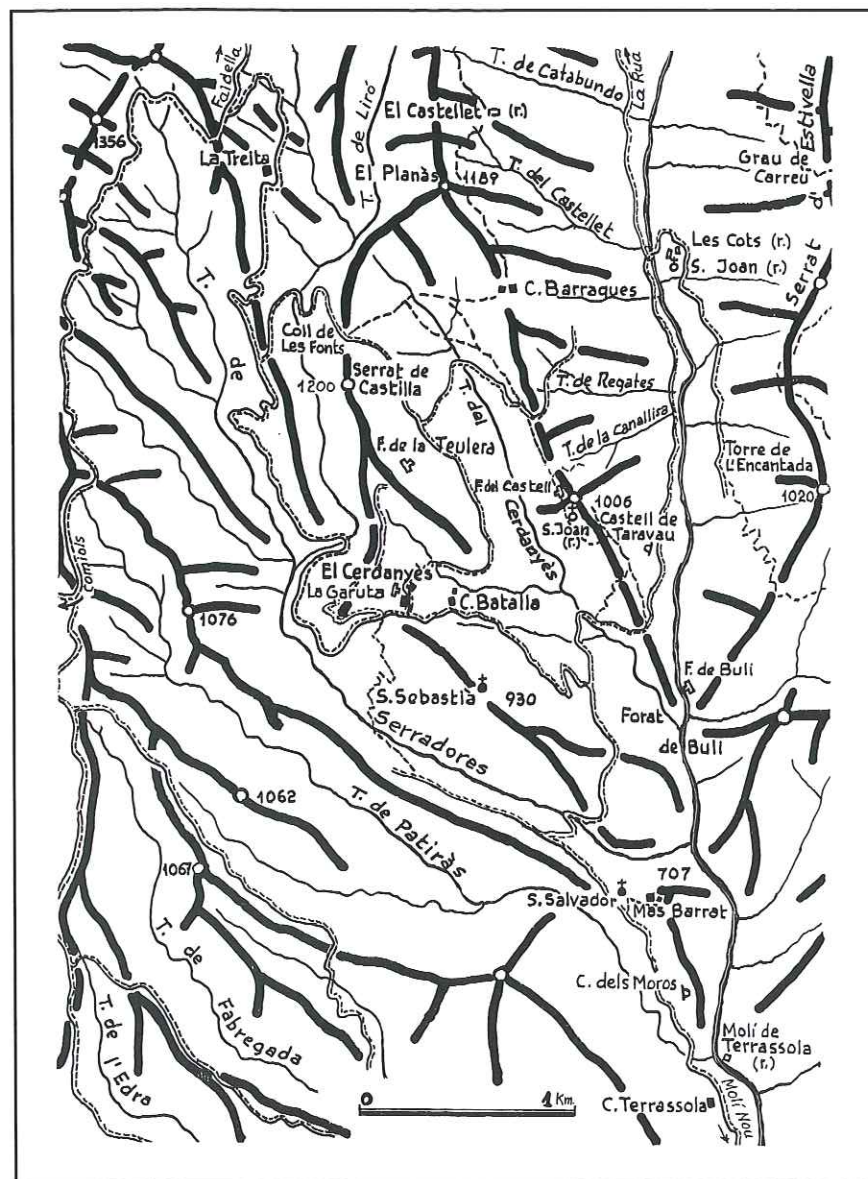
EL lloc de què parla aquest treball, malgrat el seu nom, no es troba a l'Espanya profunda, sinó més a prop, com veureu seguidament.

La construcció de l'embassament del Rialb ha modificat del tot l'accés a la bella i poc coneguda (del món excursionista) vall del riu Rialb. Ja no s'hi entra per l'antiga pista de terra que sortia de Gualter, i que passat el Molí Nou era només apta per als «4x4»: ara s'hi va per una carretera estreta i sinuosa, però ben pavimentada, que neix a la carretera de Folguer a Ponts, a l'indret del coll de Santes i prop de la bonica església romànica de Santa Maria del Palau.

El tros pavimentat arriba fins a prop del Molí Nou (piscifactoria), però més enllà, tot i ser de terra, la pista es troba en bon estat; sembla que al peu d'algunes precaucions, es pot seguir fins a la Rua i el coll de Faidella (no ho he comprovat personalment!).

Dels tres dies del pont de Tots Sants de 1996, el primer el tenia ocupat per compromisos familiars, però podia disposar dels altres dos, i vaig decidir invertir-los millorant el meu coneixement del curs mig del Rialb. A la revista «Muntanya» núm.745 del maig de 1986, i també a les circulars del nostre Centre de maig i juny del 1985 i març del 1986, vaig publicar sengles articles (als quals remeto els interessats) sobre aquesta esplèndida, solitària i poc visitada zona, treballs als quals aquestes ratlles són un complement.

El dissabte pel matí, doncs, tot sol, seguia amb el meu mo-



dest però ardit Lada Niva la pista de què he parlat. Deixant enrera el Molí Nou i diferents trencalls a banda i banda, s'entra a la part més interessant de la vall, passant a frec de l'església de Sant Martí i de l'abandonada casa de Terrassola. Després d'aquesta, hi havia abans uns grans rocs que barraven la pista, però actualment els pas està lliure; baixant a creuar el barranc de Patiràs, es puja després fortament cap al Mas Barrat, al peu del qual i en un ampli coll vaig aturar el vehicle.

El mas Barrat es troba dalt d'una mola rocosa; s'hi pot pujar directament des del coll suau esmentat per un petit grau entre roques, trobant de primer la capella de Sant Salvador, força maltractada, i després, per un camí embrossat s'arriba al mas: aquest és un edifici impressionant malgrat la seva ruïna, i gaudeix d'un emplaçament notable, com ho són també alguns detalls constructius: la múltiple balconada de fusta, la cuina amb fumera central, etc.

Com que el meu objecte no era recórrer pistes amb «4x4», sinó seguir a peu vells i perduts camins, vaig deixar el vehicle al coll de davall del mas Barrat, per entrar al vessant del barranc de Serradores continuant de moment la pista de vinguda. Aquesta pista, però, aviat revolta i baixa cap a travessar el barranc: cal deixar-la en el mateix revolt i seguir a mà esquerra una altra pista, gairebé esborrada per la vegetació, que puja suaument de flanc. Cal avançar d'aquesta manera uns 15 minuts fins a trobar un camí (fletxa indicadora a terra, feta amb pedres), que neix a mà dreta i baixa suaument cap al barranc de Serradores.

Arribat al barranc, el corriol el travessa per remuntar-lo després per l'altre vessant, fent algunes giragones. D'aquesta manera s'arriba al peu d'unes panxes de conglomerat, que cal pujar; al damunt hi ha les primeres feixes de conreu, i poc després la important pagesia del Cerdanyès, encara en explotació.

El Cerdanyès ocupa una àmplia coma entre el Serrat de Castilla i el Castell de Taravau, ambdós encinglerats. A nivell més baix hi ha Cal Batalla. El meu objectiu era pujar al Serrat de Castilla, que per la seva posició central a la part mitja de la conca del riu Rialb, suposava dominador d'una visió magnífica. Aquest serrat té forma allargada, tallat per cingles cada cop més alts vers el nord, que li donen forma de gegantina nau. Des del Cerdanyès mateix, però, aquesta forma de nau no s'aprecia bé.

Des del darrera de les cases del Cerdanyès, on hi ha la tolla que fa d'abeurador, es veu l'aljub (anomenat la Garuta) i més amunt dues alzines bessones bastant separades, per entremig

de les quals cal seguir un perdut indicatiu de corriol que s'enfila dretament. Successius petits ressalts de roca no presenten cap dificultat, a diferència de l'atapeïda vegetació. Fàcilment, doncs, s'arriba al lloc del serrat, on topem amb la vella pista oberta per a l'explotació del bosc, la qual seguirem cap a mà dreta. Es deixa enrera un collet, i quan fineix la pista, es careneja entre bosc espès fins a l'extrem nord del serrat, que s'estimba al damunt del coll de les Fonts. La panoràmica, com jo esperava, és superb malgrat la modesta alçària (1.200 m): cap a Llevant, el Cadí, el Port del Comte, la serra d'Aubens, i més immediat al feréstec fondal del Rialp amb el turó del Castell de Taravau com a bastió avançat. A migjorn, la dilatada successió de llocs boscosos que van a morir a la immensitat de la Segarra; a ponent, altre cop selvàtics fondals, buidats al llarg dels segles pels torrents de Serradores, de la Font Freda i de Lloró, que baixen de la serra de la Conca (Cogulló de Sant Quiri, 1.355 m). I al nord, la part més alta de la mateixa serra (Estadella, 1.507 m) amaga parcialment els relleus

del Boumort i la serra de Carreu. D'establiments humans pocs, gairebé tots en ruïnes: Barraques, La Treita, el Cerdanyès i cal Batalla. Molt lluny, alguns masos al costat esquerre del Rialb: Molleví, L'Alzina....

Baixant pel mateix camí de pujada, vaig arribar en poca estona al Cerdanyès; des d'aquí vaig preferir tornar al mas Barrat per la pista, per a comprovar el seu estat actual, que és bastant bo.

Del mas Barrat, vaig decidir pujar al cap de la serra a passar la nit, doncs l'endemà volia explorar el sector entre l'Estadella i el Planàs. La pujada per la pista del mas de Fabregada (també abandonat) tot caient la nit, amb estrets revolts on calia fer maniobra, i porcs senglars que creuaven el camí, fou tota una aventura. I la silenciosa nit sota la volta estelada, en un dels indrets més solitaris del nostre país.... Però d'això, ja en parlarem un altre dia.

Manuel Cortés



El mas Barrat, on s'inicia el recorregut

Avenc del moliner

SI la primera vegada no tens èxit, tornar-hi. Això vam verificar el diumenge 31 de març de 1996. Ja portàvem diverses sortides infructuoses per la zona del Montsant, buscant a cegues i confiant en la sort, entre mig de branques, bardissars, matolls, punxes i altres congèneres que no fa gens d'agradable la recerca d'una cavitat (o qualsevol altra cosa). Comprovant que buscar coses d'aquesta manera no funciona massa bé, vàrem canviar la tàctica. Per continuar la recerca d'aquesta cavitat, férem fotografies i les ensenyàrem a la gent del poble d'Ulldemolins, però ningú reconeixia el lloc exacte on es trobava l'avenc, només idees imprecises de la situació, (un pi de dos branques on es veu el barranc de Sant Bartomeu, a mitja alçada de la muntanya, al costat del Bisbe) i poca cosa més.

Aquest diumenge ens havíem proposat de trobar-lo enfocant la cerca per un altre lloc, tant jo com els companys d'expedició, Lluís Pérez, Jaume Pedrós, Elena Berga i Jaume Garcia anàvem convençuts que el trobaríem. Després de caminar una bona estona primer en una zona plana i després muntanya amunt, jo amb un sentit de l'olfacte molt agut, vaig decidir fer una grimpada fins arribar a un semi-pla. La intuïció a la desesperació va dir: «Al final d'aquest pla es troba l'avenc». Efectivament, apareix el pi de dos branques, el barranc de Sant Bartomeu, i l'avenc a la nostra esquena. Era quasi bé un miracle, semblava que els nostres passos foren guiats allí per una força superior. L'alegria em va fer pensar en el Mateu, l'impulsor de la campanya que estem fent. S'havia recorregut la zona tres o quatre cops sense obtenir fruits però, crec que és més important l'espera de tenir un fill que no anar-te a esgarrinxar per les muntanyes a l'espera de tenir sort.

Baixàrem a l'avenc tan neguitosament buscat durant tant de temps. I va resultar ésser una veritable caixa de sorpreses, ple de petits tresors. Al fons de la cavitat vam trobar restes de les anteriors expedicions que hi havien estat. Un bloc de notes embolicat en plàstic em deia clarament que no feia molt de temps que algú havia baixat en aquell indret. La bossa s'havia d'obrir amb molta cura, ja que la humitat de l'avenc havia malmès tant el plàstic com el bloc de notes.

En les primeres pàgines hi havia escrit que en Florencio i Jorge van estar allí l'any 1976. Feia exactament vint anys. Al costat i no massa lluny, una petita placa de metall amb la inscripció ERE 1955 ens remun-tava a una expedició encara més llunyana en el temps.

Encara l'avenc no ens havia mostrat tots els seus secrets. El més gran es guardava pel final. En un lloc més al fons, a un sis metres de la placa, vaig veure uns ossos, cosa molt habitual en llocs així, ossos de cabra, xai o senglar. Però aquests no eren ossos normals. Tenien un aspecte diferent als que es veuen al fons de les cavitats. Podrien ésser ossos humans? Al trobar una mandíbula les meves sospites es confirmaren. SI QUE HO EREN! Allí en aquell indret de l'avenc on no hi havia cap placa ni bloc de notes, algú ens havia deixat la seva signatura sine qua non, el propi esquelet en testimoni de la seva mort. Immediatament en van passar pel cap una sèrie d'interrogants:

—Per què estaven allí? Com van entrar? Quina història amagava? La mort va ésser lenta o ràpida? Què sentirien si estan vius no podien sortir? I quan les forces flaquejaren, llavors què?

Vam acabar de fer la topografia de l'avenc amb tots aquest interrogants rondant pel cap. Tot seguit tornàrem al poble d'Ulldemolins plens de curiositat. En el bar El Cellar, els padrins, dipositaris de la història local, intrigats per la nostra troballa, van començar a remenar en el bagul dels records. No vénen cada dia uns forasters preguntant per coses així. No podien deixar-nos anar sense una explicació dels esdeveniments ocorreguts fa molt de temps. Per tant ens van contar una saga que com totes les sagues té els seus punts d'ambigüitat i manca de coherència.

Es tracta de l'esgarrifosa revenja d'una família envers un altre. Per motius de terra, com solia i sol passar, la família del molí de l'Espasa va tirar a tota la família Motlló dins l'avenc. Només es va salvar un xicotet de vuit o nou anys, que, havent tingut la sort de

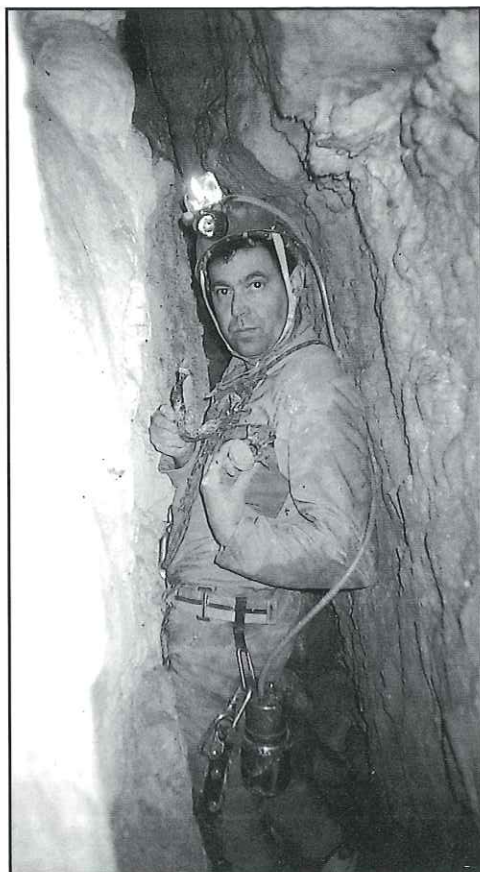


Foto: Lluís Pérez

quedar-se penjat d'alguna manera, en el començament de l'avenc, va poder sortir. D'aquesta manera la història ha entrat a la tradició oral del poble, passant de padrins a nets des de fa 200 o 300 anys. Però resten molts incògnites: per exemple, si va poder sortir el nen, per què no va anar a buscar ajut per la seva família? Ara bé, aquest tipus de pregunta només la fa la ment racional i no totes les coses són guiades per la racionalitat. De totes maneres, sempre hi ha el testimoni dels ossos.

També ens vam assabentar que el grup ERE ja havien portat a l'ajuntament els dos cranis de les víctimes per fer-los-hi unes anàlisis. No sé sap ni si s'ha fet ni quins eren els resultats. Per tant un gran interrogant encara penja sobre l'edat i procedència de les restes. Nosaltes, els detectius esporàdics del món soterrani, voldríem clarificar els punts confusos d'aquesta història, buits que en aquest moment els omple la nostra imaginació i la mera especulació.

Antoni Satorra—Maria O'Neill

“I love dive, plongée, immersione, tauch, buceo... busseig”

EL Tronc de Nadal me l'acabava de cagar. No vaig tardar gaire en desembolicar-lo. Vaig treure-li el plàstic que el preservava i airejant els fulls vaig buscar la C. Un full marxa enrera i allí, a la pàgina 298 a baix a la dreta, aparegué el mot desitjat: BUSSEIG m. Acció de bussejar. El nou Diccionari de la Llengua Catalana de l'Institut d'Estudis Catalans colpia així un vell desig d'un bussejador de Ponent. Ara ja puc escriure el substantiu de les meves immersions. No podré oblidar, ni deixar de banda, «la immersió» que tants anys m'ha permès subsistir en mig d'uns camps semàntics de vegades tragicòmics.

Quan vaig començar, ja fa anys, a voler escriure envers les activitats subaquàtiques recordo com me'n feia creus de no trobar alguns mots en el meu Pompeu vermell. Sí que hi figurava al Pompeu: BUS, home que treballa submergit enterament dins l'aigua proveït o no d'un escafandre; CABUSSADA, cabussó; CABUSSAMENT, acció de cabussar o de cabussar-se; CABUSSAR, enfonsar de cap dins l'aigua, enfonsar-se de cap i tot dins l'aigua; CABUSSEJAR, el fet de tirar-se de cap dins l'aigua, sota; ESCAFANDRE, vestit impermeable que cobreix totalment la persona i permet de romandre i treballar sota l'aigua, el cap anant dins d'un casc de bronze i, davant la cara, de vidre, el qual comunica amb l'aire exterior per mitjà d'un tub, cosa que permet de renovar l'aire de dins; ESCAFANDRER, bus proveït d'escafandre. No hi consta submarinista ni, lògicament per l'època del Pompeu, cap al·lusió a l'escafandre autònom. Cal dir que cabussar i capbussar són sindnims.

I quan hom cercava en un diccionari castellà-català un aclariment esperançador es trobava al «buzo», bus; «bucear», capbussar, cabussar-se; «buceo», capbussada, capbussó.

L'abril del 1989 també desembolicava, força esperançat, un diccio-

nari. No me l'havia cagat el Tronc... però cagat... n'estava.. Obria el groc i flamant Diccionari de l'Esport, dels diccionaris de l'Enciclopèdia Catalana, auspiciat per la Secretaria General de l'Esport de la Generalitat i supervisat pel Termcat. La vessant castellà-català —sí, vaig començar pel darrera— contemplava les següents traduccions: «buzo», bus, «con escafandra», escafandrè; «buceador», bus; «bucear», cabussar, capbussar, capbussar-se; «buceo», cabussament; «escafandrista», escafandrè. Acte seguit vaig furgar la banda català-castellà observant-s'hi aquests mots: bus, «buzo, buceador»; cabussada, «zambullida, chapuzón»; cabussar, «zambullir»; cabussar-se, «zambullirse, chapuzarse».

Sembla que per fer immersió, per bussejar, ens hi haguem de tirar de cap, sense poder accedir al medi subaquàtic si no es utilitzant la virulència d'un saltador de trampolí, gairebé.

La tardor del mateix 1989 semblava que les activitats subaquàtiques, per fi, gaudirien del seu vocabulari oficial. Del Departament de Cultura de la Generalitat, sota la supervisió del Termcat i la col·laboració de bussejadors (Calpena, Faz, Gil, Melchor, Múrcia, Sancho i Soaz), el «VOCABULARI DE SUBMARINISME», obra d'Enric Ballesteros i Matilde Giner, se'ns mostrava com l'eina per a la normalització lingüística de les activitats subaquàtiques. I no hi ha dubte que m'ha servit de molt, tot i les mancances i indefinicions que puguin haver-hi. El substantiu «busseig» no hi consta. Però s'hi contempen: BUS, «buzo», persona que treballa submergida dins l'aigua, proveïda o no d'escafandre; BUSSEJAR, «bucear», nedar per sota l'aigua; CABUSSADA, «zambullida», cabussó, capbussada; CABUSSAMENT, «zambullidura», acció de cabussar-se, capbussament; CABUSSAR-SE, «zambullirse», enfonsar-se del tot dins l'aigua o davallar-hi fins al fons, capbussar-se; CABUSSÓ, «zambullida», acció de tirar-se de cap dins l'aigua.

No és cap acudit, però a la Federació Catalana d'Activitats Subaquàtiques (FECIDAS) el que hauríem d'anomenar Escola de Busseig de la FECIDAS, encara s'anomena Escola de Cabussament, que traduït al castellà, d'acord amb el vocabulari en qüestió seria: «Escuela de Zambullidura».

Al menys ara ja puc practicar el busseig i anar a bussejar amb els companys bussejadors, ja sigui a pulmó lliure o bé amb l'escafandre autònom. Tot i així no deixaré la immersió (com els italians), i també faré immersió amb bussos, més que amb capbussadors, i deixaré la «zambullidura» de banda. Ara ja sóc bussejador, «buceador», «taucher», «somozzatore», «plongeur», «diver».

D'altra banda també em plantejo si els mots busseig, bussejar i bussejador, són ben acceptats pels que d'aprop segueixen l'adveniment dels nous mots al català. Pot ser s'hagin catalanitzat mots castellans que en català haurien tingut altra base (bussar en lloc de bussejar, etc.).

Antoni Ribera, l'any 1954 va escriure un llibre «Els homes peixos (exploració i arqueologia submarines)»; el primer llibre en català de temàtica subaquàtica, i ben bé que se'n va sortir amb el que el Pompeu disposava, tot i que va emprar força mots francesos entre cometes.

Dit tot això, no voldria que ningú se sentís al·ludit ni molt menys agre-dit. Aquestes línies tenen més un valor d'anecdota que d'altra cosa. És cert, però, que bussejar dins el llenguatge ha estat una de les més feixugues immersions que he fet; i la repetiré sempre que calgui, i confio fer-ho amb aigües menys difícils doncs sembla que la brúixola comença a marcar un nord força orientatiu.

Blai Montserrat i Calderó
març 1996

Continuem fent història

L'ANY 1996 ha estat l'any del 90è Aniversari del CENTRE; ho hem celebrat inaugurant el nostre nou local i portant a terme diverses activitats.

Però, volem tornar a recordar aquelles persones que han estat fent CENTRE en altres moments.

Reproduïm una circular de l'any 45, que mostra l'afany dels sempre «pioners», Llegiu-la i treieu vosaltres mateixos les conclusions.

Acte inaugural del nou local, 20 de juny. Comptàrem amb la presència d'Araceli Segarra i de l'alcalde Siurana.
Foto: M. Sales



Centro Excursionista de Cataluña - Delegación de Lérida

NOTICIARIO

Año II.- Núm.

Febrero de 1945

EXCURSIÓN A LAS PISTAS DE ESQUI DEL MONTSECH

El domingo, día 11 del actual, y siguiendo la serie de excursiones organizadas por la sección de Esquí, se efectuó una salida a las pistas de Hostalroig, en las laderas del Montsech. Se izaron anclas a las siete de la mañana, en la plaza de España, y a las siete y media ya pasábamos el puente. Este tiempo «récord» fue debido a la asistencia de algunos eternos retrasados. Sin otros percances que los naturales apretones propios del querer conducir treinta y tres esquiadores en un coche de veintiocho plazas, llegamos al pintoresco pueblo de Cubells, donde nuestro coche tuvo deseos de descansar, valiéndose del truco de reventar dos ruedas. Se aprovechó la ocasión para desayunar, continuando el viaje hacia la nieve, a la que se llegó cerca de las once.

Empezamos por maravillarnos ante los ágiles movimientos de los

esquíes de los Seres. Sirera, la intrepidez de Armengol y de Reñé, la valentía en los descensos de Pepe Casas y Solé y las exhibiciones de los magos del esquí, Sres. Marqués, Rullán, Sala, Boneu, Piqué, Pons y otros.

Nota verdaderamente simpática del día, fue la presencia por primera vez en las pistas de la provincia, de una nutrida representación femenina, integrada por las Srtas. Sanvicens, habilísima en los descensos, y Cortés, Boneu, Amorós y otras.

Se efectuó seguidamente la primera prueba provincial para debutantes, consistente en un breve pero no fácil recorrido, dado el estado muy duro de la nieve. La prueba fue ganada por el Sr. Terés, seguido a poca distancia por del Arco, Alió, Egea, Teixidó, y así hasta 11 clasificados. Fueron de lamentar los percances sufridos por el valiente Sarrate, Guivernau y, aunque no le fue mal del todo, Sabaté.

Durante todo el día, los conocidos deportistas Sres. Gomá, Casas, el maestro de maestros Peralta, Martínez, Artigas, Tomás, Gómez Grau, Pons, etc. gozaron de las delicias del esquí, desarrollando un completo..... de todas las especialidades conocidas y por conocer, demostrando así todos ellos que tenían muy buenas caídas.

En el Hostalroig, hubo finalmente una alegre y sazónada comida, en la que Alió demostró sus admirables habilidades como anfitrión, y entre cantos populares y algarazas terminó la grata jornada, llegando a Lérida hacia las 10'30 de la noche.

El fotógrafo y reportero cinematográfico Sr. Claudio Gómez Grau impresionó buen número de clichés, así como una película cinematográfica que será exhibida oportunamente ante los afiliados del Centro.

El brau de les Bordes de Conflent

AL Pallars Sobirà, entre les petites poblacions de Farrera i Ós de Civis, hi ha un paratge enlairat i solitari, de ferèstega bellesa.

S'hi accedeix per una malmesa pista de terra, que cal recórrer amb precaució i paciència. Travessant boscos i vorejant prats, arriba a pujar fins a més de dos-mil metres. Oferix una magnífica perspectiva de valls, cims, pastures i arbredes, que gairebé compensa els forts pendents i els bonys del camí. Sembla que en temps no massa llunyans aquesta pista era pas de contrabandistes que venien d'Andorra passant per Ós de Civis.

Un dels pocs nuclis d'habitatges que es troba pel camí, és l'anomenat Bordes de Conflent, situat al peu del vessant Sud del Pic de Salòria, de 2789 m. d'alçada. Anys enrere hi havia en aquest llogaret un refugi excursionista de la FEEC, ara destruït, al contrari de les altres cases del vilatge, que tenen un aspecte força acurat. Les runes del refugi són el punt de partida per l'ascensió al pic, que, diuen, és fàcil i suau.

El 6 de juliol de 1996, una colla d'excursionistes de Lleida, després de reparar un vessament de betzina en la cruïlla de Tírvia, superar sense danys la difícil pista i posar remei a un motor mullat en el gual del riu Conflent, arribaven al vespre a les Bordes, amb la idea de pujar cap al cim a punta de dia. Localitzarem un prat que els hi semblà idoni per acampar, i quan tot just havien acabat de muntar les tendes i començaven a sopar, se'ls hi aparegué un home amb una gorra, enfadadíssim, advertint-los de les pitjors calamitats si gosaven quedar-se en aquell prat, que era el lloc preferit pel descans de les vaques.



Refugi de Salòria (FEEC) destruït pel foc l'any 1990
Foto: J.C. Sisó

Entre l'escepticisme i la sorna dels excursionistes, els hi explicà que en aquell indret habita un toro de mal caràcter, de tracte abrupte i costums viciosos. No els podia convèncer de cap manera dels perills que corrien prop d'una fera tan perillosa, capaç dels pitjors crims contra els que ultratjaven el dormitori del seu harem. De res li servien els avisos i les amenaces. Eren inútils els consells i les intimidacions. Les paraules eren infructuoses i els gestos estèrils. Finalment, els hi hagué de demanar per favor que marxessin del prat, i els excursionistes, a contracor, van recollir les tendes i els entrepens.

Ja era negra nit quan els muntanyencs, amb les tendes parades un altre cop, recomençaven el sopar interromput. Fins a l'hora de dormir bromejaren

amb les dimensions d'anunci de conyac del brau invisible, i amb la seva discutible vigoria per la cara més aviat avorrida de les vaques. Aparegueren tots els acudits suats de toros i banyes, i fins i tot algú va fer una paròdia de la taumàquia.

L'endemà al matí, quan els excursionistes arribaven al coll de Conflent per començar a pujar al cim del Salòria, no van trobar la muntanya. En el seu lloc, i amb un fred polar, sols hi havia una boira densa i opaca. Segurament, el bou feroç, que no devia ser altre que el dimoni, els havia castigat per burletes i desreguts.

Josep Massot

- * Habitatges
- * Despatxos
- * Locals comercials
- * Places de garatge



Tot s'ha construït a fi que vostè obtingui la millor inversió. Pot consultar-nos sense cap compromís.

PROJECTES I CONSTRUCCIONS, S.A. IMMOBILIÀRIA

Av. Blondel, 7, 1r. 2a. - Tel. 26 22 77

FACILITATS DE PAGAMENT

Excursionisme

6 D'octubre.- Sortida cultural-gastronòmica a «Can Jordi» amb els companys del Centre de Lectura de Reus. Total 29 assistents, inclosa l'Ares Izard.

MENÚ:

1er.- Passejada per la Mitjana sortint de la glorieta de Pius Font i Quer, travessant el riu per la nova passarel·la i acabant al parc del Segre.

2on.- Visita al nostre nou local amb intercanvi d'obsequis.

3er.- Com a plat fort visita a la Seu Vella amb pujada al campanar des d'on es divisa la formosura dels termes Lleidatans.

Ah! També hi va haver cargols a la llauna i parrillada de carn.

13 d'octubre.- Excursió d'exploració al Montsec, portada conjuntament per en Xavier Sirera i en Juli Vallory, amb els

companys de la UEC de l'Anoia i dels del Centre de Lectura de Reus. Total cinquanta assistents.

Recorregut: Àger, Colobó (esmorzar), cova d'en Rosell, inici de la pujada al W de la canal Xurulla, a mitja costa deixem la tartera directa i agafem un aeri feixant cap a ponent («delicatessen» muntanyera oferta amablement pel Juli Vallory) que ens porta fins a la carena prop de Santalís on vam dinar; tots recordarem molt temps aquells dinar, primer la dificultat de trobar un lloc on la nostra important cabana ovina no hagués deixat la seva empremta i després el fred i la boira per causa dels quals va ser el més ràpid que recordo a la muntanya.

Havent acabat i per entrar en calor en cosa de 25' vam arribar a la pista que puja d'Àger i després la forta i directa baixada per un camí? que ens va dir que era empedrat. I tant si n'havia de pedres! Que

ens va portar fins al lloc de sortida. Amb un total de poc més de 6 hores caminades.

27 d'octubre.- Vall d'Ordesa. Excursió del Grup de Mestres a la qual vam ser invitats. Trenta nou assistents.

Com és lògic vam sortir el dissabte anant fins a Nerín on férem nit a l'alberg Añisclo.

L'endemà, després del llarg recorregut amb cotxe gaudint dels colors tardorencs del bosc la pujada al mirador del Calcigarruego (quin nomenet!) ens va acabar de treure la son; per la faja Pelay, els paisatges ens van obligar a parar força cops a contemplar-los, i a l'hora de dinar ja érem a la «cola de caballo», la tornada va ser més tranquil·la, tot admirant els sallents del riu Araza que ens va fer companyia tot el camí.

Pau



Magdalena, 22

PIZZES a DOMICILI

Tel. 24 86 46

Restaurant



Democràcia, 16
Bodes, Banquets,
Catering

Tel. 23 42 24

CASES UNIFAMILIARS

De protecció oficial — Finançament al 7,5 %

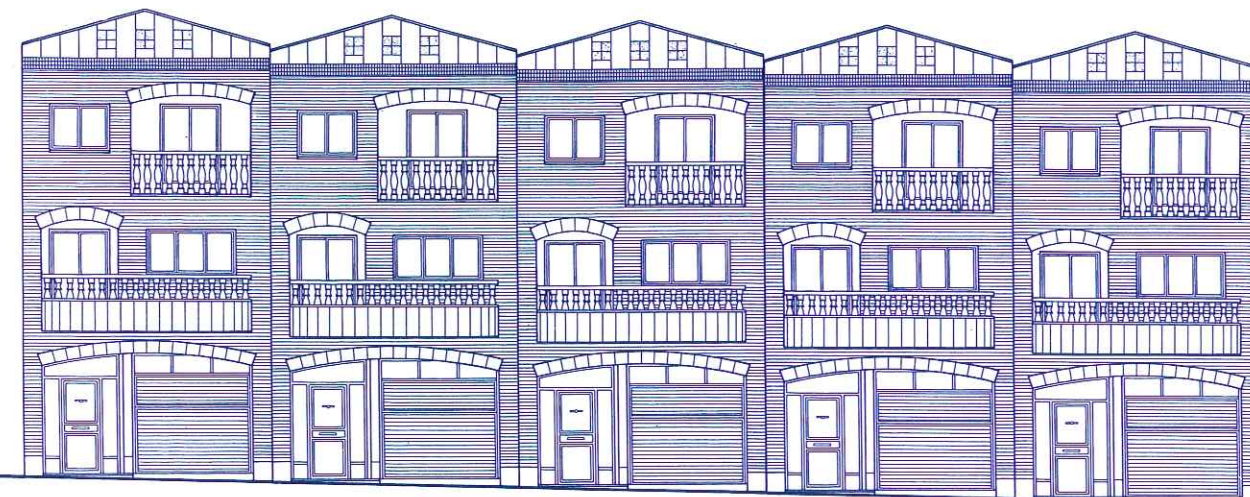
Carretera Vall d'Aran (a 14 Km de Lleida) a l'entrada d'Alguaire

- ✓ 2 Plantes, Garatge 2 cotxes, Jardí privat
- ✓ 4 Dormitoris - 2 Banys, Terrasses
- ✓ Calefacció independent de Gas-Oil
- ✓ Cuina equipada, Aïllament a tot l'habitatge

Venda directa
del constructor al
☎ 77 01 42

PROMOCIONS

Salazar
Garrofé, s. l.



TEMPLERS, 11 • ☎ / Fax. 26 20 38 • 25002 LLEIDA



Editorial **La Falcata**

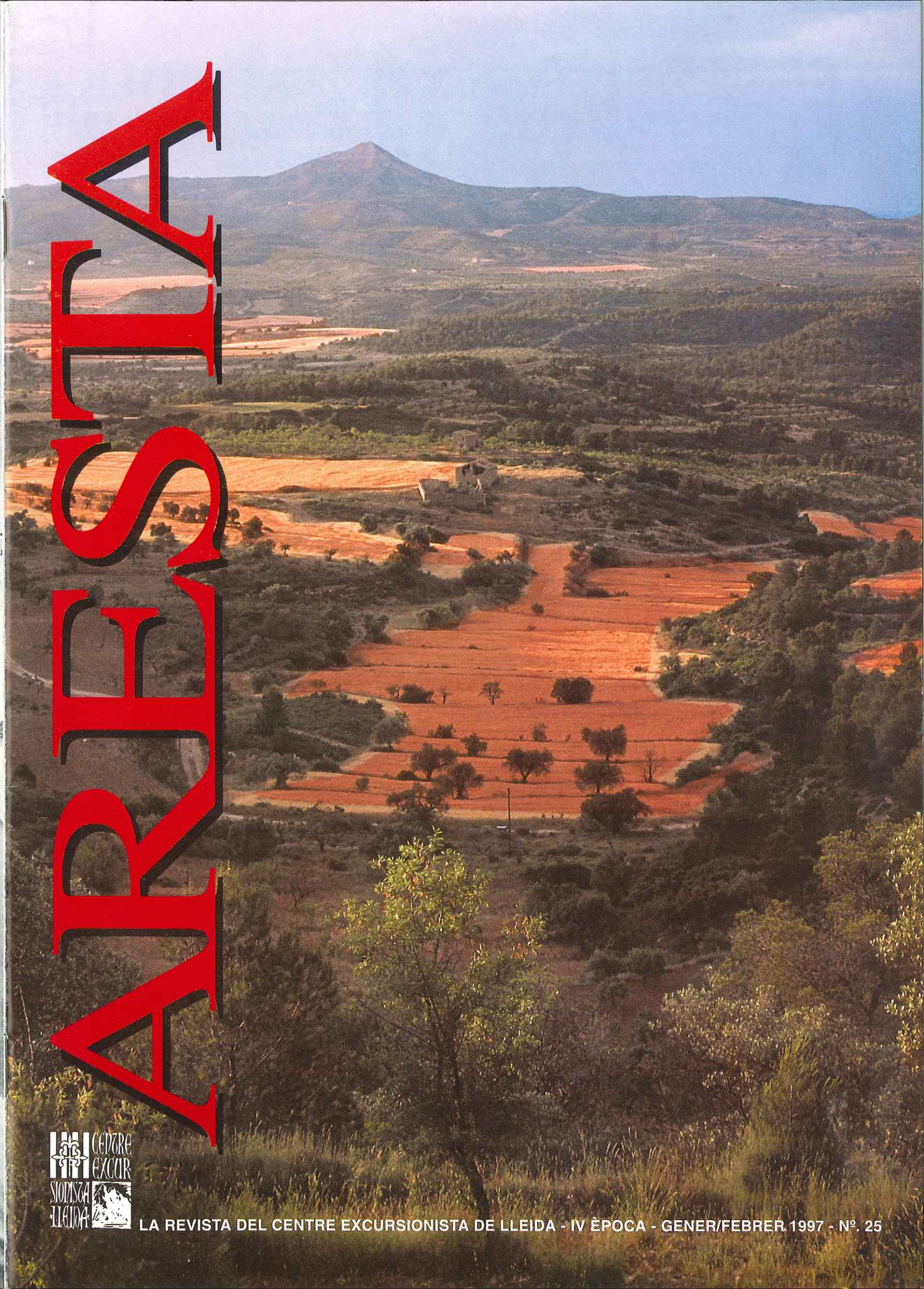
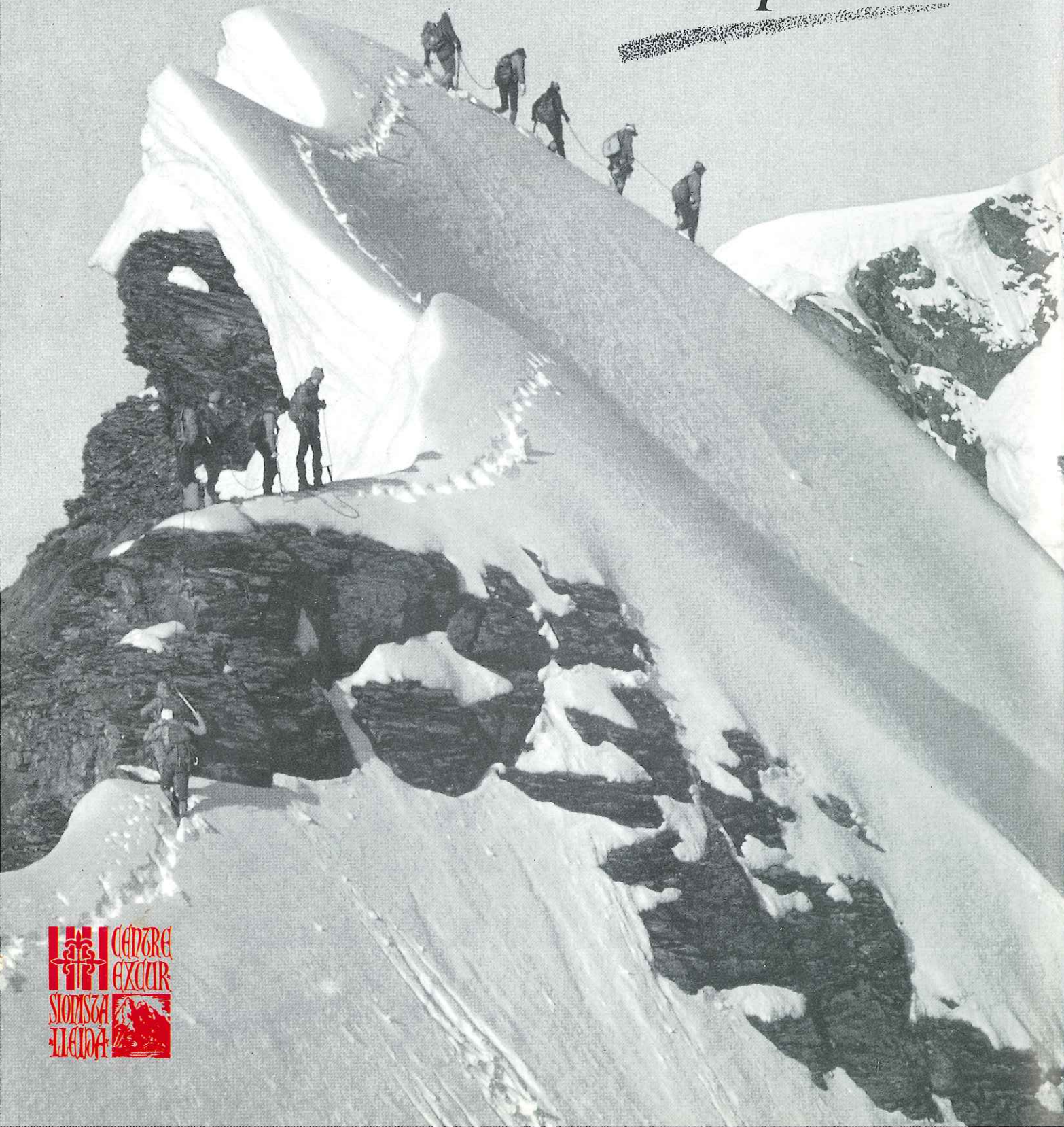


CAIXA DE TERRASSA

Persones. Servei. Qualitat.

ARESTA

*la revista del Centre.
Participa-hi!*



ARESTA

