



ARESTA



ARESTA 97
GENER-FEBRER 2009
2
TEMA DE PORTADA
MONTSANT:
EL GRAU DE LA MONTSERRAT
<i>Joan Ramon Segura</i>
5
DIADA DEL CAMÍ DE MUNTANYA
<i>Patronat del Camí de Muntanya</i>
7
XX PREMI FOTOGRÀFIC
ÒSCAR RIBES
10
ALPINISME
RUTA PER LA DESCONEGUDA
ORDESA
<i>Miquel Àngel Ramos Pinto</i>
13
ARTICLE
LA COL·LECCIÓ
TYSSEN DALLONSES
<i>Pau Salla</i>
14
ITINERARI EXCURSIONISTA 97
LA CRESTA DE LA BALLESTERA
(ELS PORTS)
<i>Manel Cortès i Joan Ramon Segura</i>
16
APUNTS I COMUNICACIONS

Ha calgut esperar més de quinze anys, però com diuen en castellà “nunca es tarde cuando llega la dicha”. L’empenta, la tossuderia dels membres de la SEAM, ha fet possible que finalment tinguem un espai on entrenar-nos en la pràctica de l’escalada. Ha calgut moltes trobades i reunions, algunes ens van dur desil·lusió, però no ens vam pas atemorir. Teníem darrere un col·lectiu que ens estava amigablement pressionant. “Taladrant” fins assolir el capdamunt de la via.

En la història recent del Centre hi ha fets transcendentals com la inauguració del nou local (1996), la celebració del Centenari (2006), que han marcar el nostre esdevenir. L’obertura de la sala de bulder, en un nivell més minso, però, serà una fita en la nostra llarga travessa com a entitat.

Ha estat un dels moments més brillants de la meua presidència. Omplia de goig veure com un col·lectiu de treballadors i treballadores dedicaven el seu temps d’oci a construir, a millorar cada dia unes instal·lacions que anàvem bastint dia a dia. Val a dir que també ens delíem en la realització d’una feina ben acabada. Han estat moltes hores de treball; alguns enllaçaven la seva jornada laboral amb les feines del rocòdrom. De vegades plegàvem prop de mitjanit. En algun moment vam pensar que l’embranzida inicial s’aturaria, però la realitat fou ben contrària, cada dia s’incorporaven noves mans al projecte. Segurament va ser la direcció encertada d’en Jordi Jové qui va liderar el grup i no va permetre el nostre defalliment, encara que han estat molts els companys i companyes que han fet possible el petit gran somni. Han dedicat el seu temps de lleure personal a esforçar-se pel bé col·lectiu. Tants i tantes que prefereixo no esmentar-los davant la seguretat d’oblidar-me injustament algun nom. La fórmula companys i companyes aquí no esdevé un recurs políticament correcte sinó el reflex d’una realitat. Les tasques han estat compartides per igual per homes i dones. De vegades els treballs més compromesos han estat assumits per elles. Si algú dubta de la nova realitat social d’igualtat entre els sexes, només caldria que hagués vingut més sovint pel rocòdrom i s’hagués adonat dels nous patrons socials.

Només em resta donar-vos les GRÀCIES per fer possible un somni que ha necessitat quinze anys per materialitzar-se. Desitgem que el condicionament de l’espai que ha d’envoltar la sala de bulder no hagi de tardar tant. Està en les nostres mans i les nostres idees que fruïm d’una nova fita.

Joan Ramon Segura

Treballador del rocòdrom i president.

EQUIP DE REDACCIÓ: Mercè Ciutat, Josep Lluís Gàzquez, Mercè Gàzquez, Dolores Llordés, Carmina Pardo, Carles Sàez, Núria Solé. DISSENY GRÀFIC: Josep Herràndiz. EDITA: Centre Excursionista de Lleida. REDACCIÓ I ADMINISTRACIÓ: C/ Comerç, 25. 25007 Lleida. Tel.: 973242329. Fax: 973234497. E-mail: cel@cel.cat INTERNET: <http://www.cel.cat> IMPRIMEIX: Arts Gràfiques Bobalà, SL. DIPÒSIT LEGAL: L-39-1958. Tirada: 1.200 exemplars. Publicació no lucrativa. El CEL no es responsabilitza de les opinions dels autors. Es permet la reproducció però amb l'esment de l'autor i l'origen. Subscripció de 6 números: 13 euros. Preu del número: 2,40 euros. Imprès en paper de cel·lulosa blanquejada sense clor. FOTO DE PORTADA: Feixa del Montsant. Foto: Joan Ramon Segura.
COL-LABOREN:

LA PAERIA

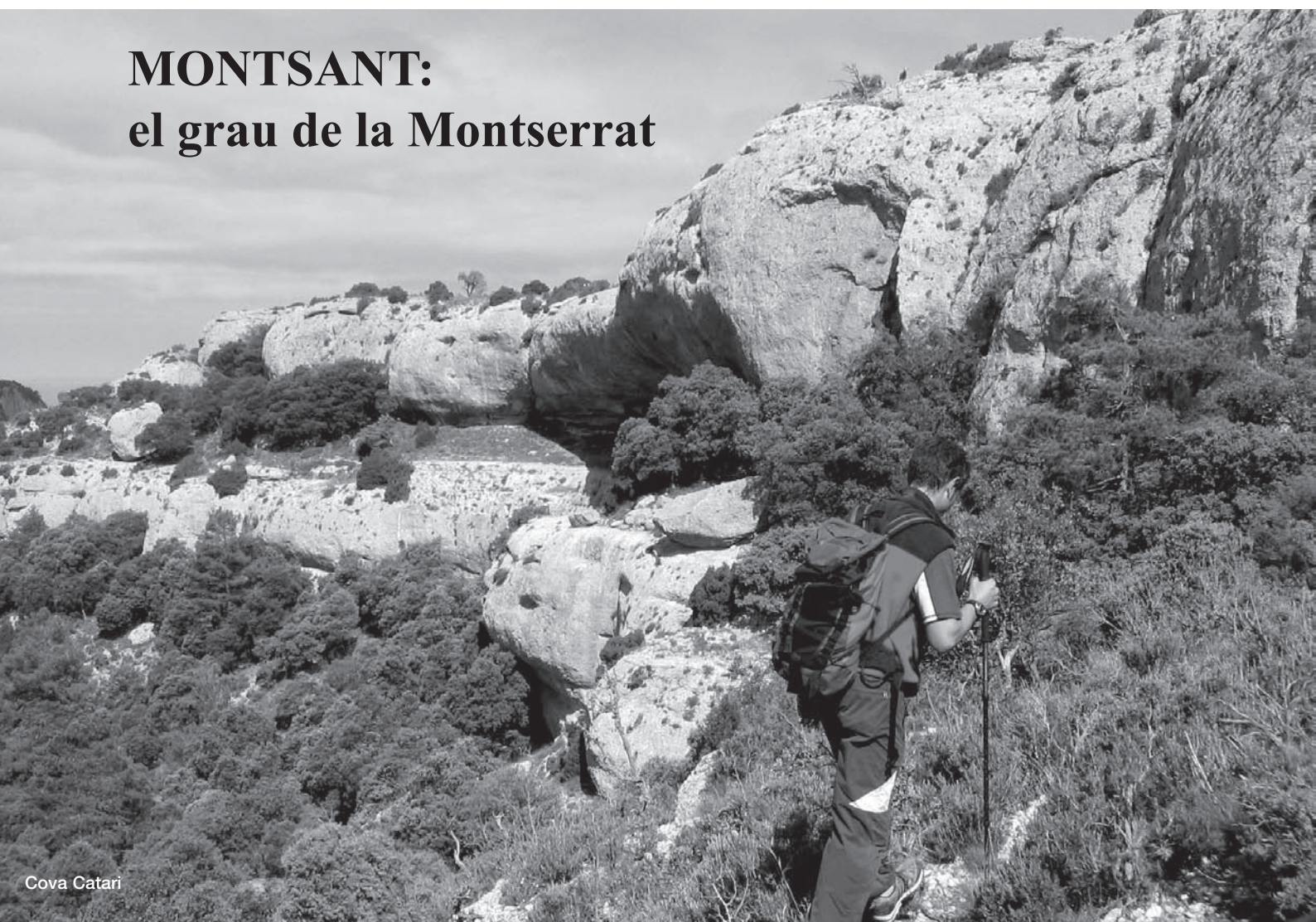


Ajuntament de Lleida



Departament de Cultura

MONTSANT: el grau de la Montserrat



Cova Catari

En l'*Aresta* núm. 91 del mes de gener/febrer de 2008 en l'apartat Itinerari Excursionista apareixia un article d'en Manel Cortès descrivint el grau dels 3 Esglaons al Montsant. En aquell mateix temps vaig tenir ocasió de descobrir un nou grau que s'havia condicionat feia poc. Crec que és una ruta totalment inèdita que ressenyo per als col·leccionistes de passos del Montsant. És prou curiosa la proliferació de graus en les muntanyes litorals mentre que en el Montsec n'hi ha molts que resten ignorats. L'excursió me la va detallar na Montserrat, l'ermitana de Sant Joan de Codolar, tot fent un cafè a la seva acollidora casa. Em va saber transmetre la seva passió per la muntanya Santa i em va explicar perfectament el recorregut. El grau és tan nou que encara no té un nom fixat però alguns ja el denominen grau de la Montserrat en referència a l'amfitriona encara que ella insisteix humilment que no fou ella qui el va obrir, sinó els escaladors que grimpem pels cingles de Sant Joan.

L'itinerari està descrit en forma singular sortint del poble d'Albarca. És molt senzill i no té passos amb l'espectacularitat del dels 3 Esglaons.

El llogarret d'Albarca (827 m) es troba a l'extrem llevantí de la serra de Montsant sobre el coll homònim que constitueix una cruïlla de primer ordre amb les carreteres a Ulldemolins (i a Lleida), a Prades i a Cornudella (i a Reus).

Travessem el poble en direcció sud-oest per un camí carreter cap a la muntanya.

6 min. Los Hostalets (794 m) amb les construccions ensulsiades que havien servit com a allotjament en l'antic camí de Reus a Lleida. Encara ara són un important encreuament de senders. Al sud davalla el camí a l'ermita de Sant Joan de Codolar (senyalitzat amb marques blanques i vermelles de sender de Gran Recorregut),



que cal tenir un xic d'imaginació. Passarem a tocar. Més amunt hi ha una balma per on puja el camí i, finalment, en el cingle superior veurem un taca grisa on arriba el sender per iniciar un llarg flanqueig a mà esquerra fins a sortir al carenar superior. Però anem a pams i fem la descripció més detallada.

De damunt de l'aparcament prenem un carrerany, no gaire fressat però ben indicat amb fites. Puja decididament muntanya amunt.

al sud-oest remunta el camí a l'ermita de la Mare de Déu del Montsant per on retornarem i per l'oest surt la pista que puja a l'ermita anterior i a Ulldemolins. Anem per l'esquerra. Un grapat de rètols ens indiquen la direcció a prendre. El Montsant és una muntanya encisadora però potser pateix d'un excés de retolació i de pintura.

El camí va planejant tot passant arran d'unes roques amb unes formes ben capritxoses. Anem per un camí agradable, sense desnivells rellevants, flanquejant la mola del Montsant.

20 min. Coll (777 m). Estem marxant per l'anomenat camí de la Llisera.

Per l'esquerra baixa el camí dels Cartojants. Un cartell ens indica el trencall. Caminem per damunt d'una petita feixa de roca.

28 min. Per la dreta baixa un caminó del Pla del Grau.

42 min. Collet de Sant Joan (786 m) que ens dona entrada a la clotada presidida per l'encisadora ermita de Sant Joan de Codolar.

51 min. Ermita (749 m) que constitueix una raconada on s'imposa la bellesa i que sorprèn el visitant. Està habitada per la Montserrat que de ben segur us atendra meravellosament i, si teniu algun dubte sobre el recorregut, us informará detalladament. Després de la detinguda visita de l'entorn ens dirigim a l'aparcament.

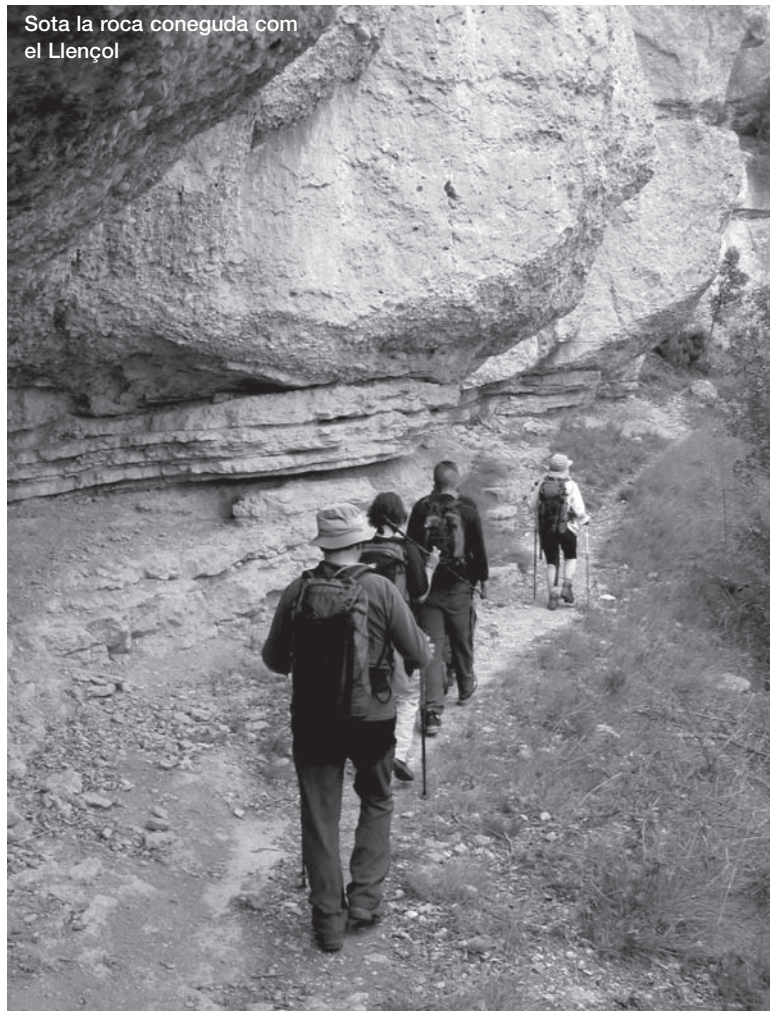
Per sobre de l'aparcament passa el camí a la Morera. Des d'aquí dalt cal fer una curosa observació dels cingles de Sant Joan per on ens enfilarem.

Damunt nostre hi ha la roca de les 3 Cares, amb els tres rostres dibuixats en la pedra, encara que cal reconèixer

1 h 06 min. Arribem a la roca de les 3 Cares i ens decanem cap a la dreta tot pujant.

1 h 19 min. Trobem tres grapes metàl·liques que ens permeten superar una lleixa de roca. Les emprem com a passamans. El pas no presenta cap mena de dificultat.

La vegetació està desproveïda totalment d'arbres però amb una munió d'arbusts com el càdec, el bruc, el romer i sobretot el coscoll.



1 h 30 min. Arribem al cingle de Sant Joan, a sota de l'esmentada taca grisa. La ruta gira a l'esquerra vorejant la paret i constitueix el tram més agradable de tota la travessa, amb belles raconades.

Aquí dalt trobem arbres com els roures i plantes com el glaçarà.

1 h 47 min. Sortim a la carena principal (1.020 m) on trobem un corriol. A l'esquerra (sud-oest) aniríem al grau de Montsant o del Tomaset per on retornaríem a l'ermita de Sant Joan. Anem a la dreta, podem dirigir-nos al pla del Meloner però preferim caminar pel viarany que marxa per damunt del cingle. Passem per sota de la roca dels 5 forats.

2 h 08 min. Rètol que ens indica que per la dreta puja l'itinerari dels 3 Esglaons. Abandonem el camí de la cinglera i prenem el sender de l'esquerra que puja decididament amb marques blaves i grogues.

2 h 15 min. Sortim a la carena principal on trobem un sender ben fressat. Anem a la dreta.

2 h 19 min. Vèrtex de la roca Corbatera (1.163 m). Cim més enlairat de la serra del Montsant. A sota a l'esquerra veiem l'ermita de la Mare de Déu del Montsant.

Davallem cap al nord-est però en el fondal prenem un camí que passa per sota de la punta de la Serra Major.

2 h 23 min. Passem per entre unes roques despreses del cingle formant un bell paratge. Poc després ens endinsem en una roureda que travessem tot baixant, enfront destaca la joliva ermita del Montsant.

2 h 33 min. Sortim al pla del Grau (1.020 m) on trobem una pista encimentada amb un pal indicador. A l'esquerra (nord-oest) faríem cap en deu minuts a l'ermita del Montsant. Anem a la dreta davallant.

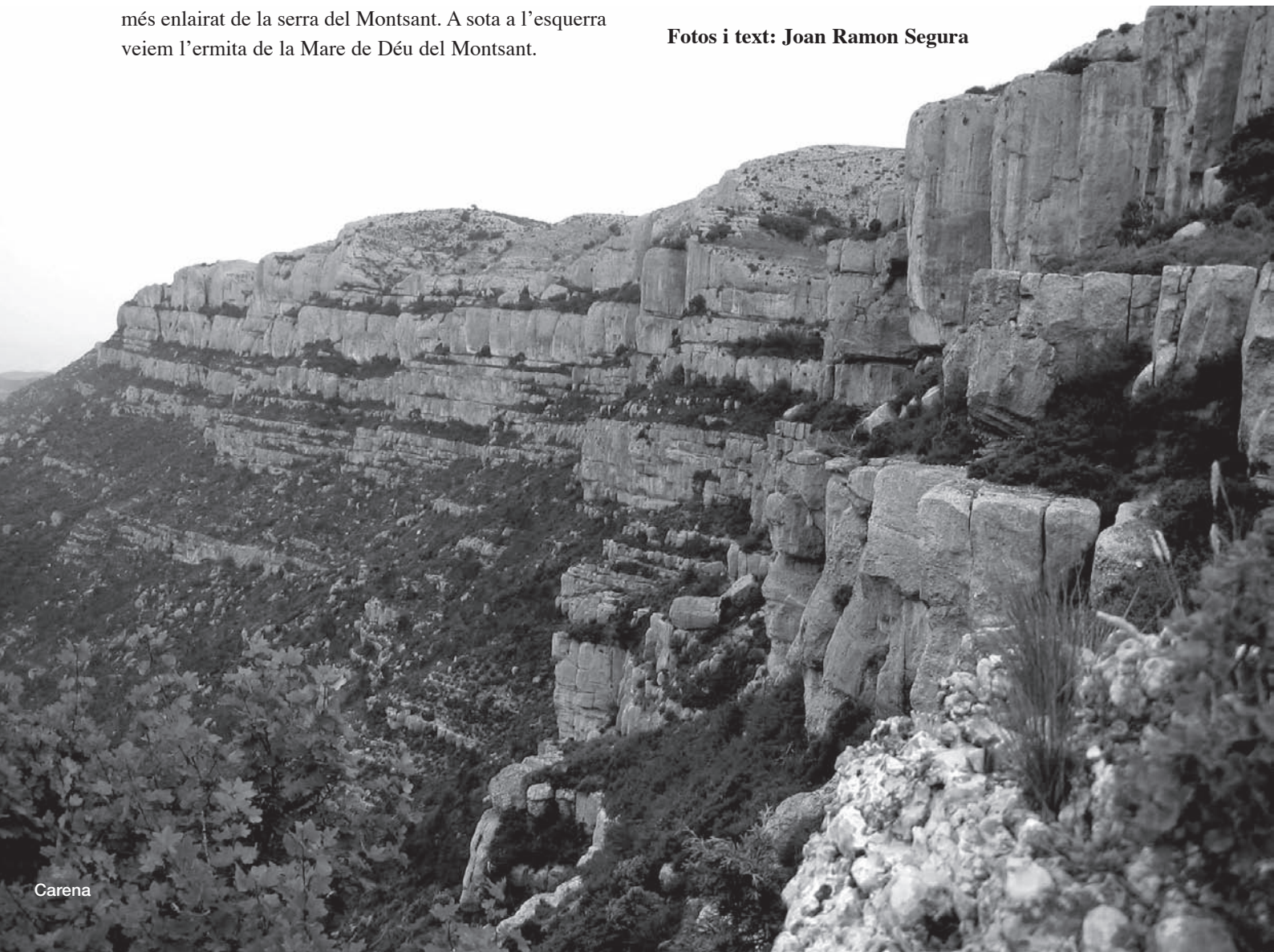
2 h 36 min. A la dreta surt un sender que baixa directament al camí per on hem anat a la pujada.

2 h 40 min. Deixem la pista que gira a l'esquerra i agafem l'antic camí que va recte. Cartell amb marques de pintura de tots colors.

2 h 56 min. Cruïlla dels Hostalets per on hem passat en iniciar el recorregut. Seguim recte.

3 h 02 min. Llogarret d'Albarca (827 m) i fi de l'itinerari.

Fotos i text: Joan Ramon Segura



Diada del Camí de Muntanya:

Camí a l'ermita del Remei d'Oroners

El propassat diumenge 9 de novembre, va tenir lloc la Diada del Camí de Muntanya. I sense adonar-nos ja és la XIV. L'indret escollit fou l'ermita del Remei d'Oroners enfront de la Baronia de Sant Oïsmè. La tasca duta a terme fou valorada molt positivament pel grup promotor: es va arranjar l'ermita —funció que fins ara no havíem fet mai, i que suposà més feina que en anys anteriors—, arranjàrem el camí i col·locàrem cartells indicatius.

Enguany els cartells foren aportats pel Consorci del Montsec. Per a nosaltres suposa un motiu de doble alegria, no tant pel que suposava d'estalvi en la despesa sinó pel fet que comportava un reconeixement dels treballs que havíem dut a terme en els anys anteriors.

Igualment, vam comptar amb el suport de l'empresa subministradora de materials per a la construcció Giné. Però sense cap mena de dubte va ser la vostra col·laboració que va fer possible l'acondicionament del sender que duu a l'ermita. Uns van treballar de valent i van perdre força dies festius. Aquells dies que tant esperem per sortir a la muntanya i incomprensiblement dediquem a oferir-los desinteressadament a la Comunitat. D'altres, van assistir només el dia de la Diada i amb la seva alegria i bon tarannà van fer possible una jornada feliç i que justificaven l'empenta dels primers.

Donem les gràcies igualment a la colla de cuiners que van preparar una magnífica cassola. Amb la seva dedicació van arrodonir un dels jorns més cofois que hem tingut. Fins i tot el temps sembla que va voler acompanyar-nos.





Gràcies al centenar d'excursionistes que hi vàreu assistir. Senzillament, torneu a trescar pel camí netejat, difoneu-lo entre els vostres companys i companyes i informeu-nos quan es deteriori o feu-nos arribar noves propostes per altres anys, encara que tristament cada any una allau de nous camins reclamen la nostra intervenció.

La maquinària del Patronat (un grup híbrid on tots/es esteu convidats) ja ha tornat a posar-se a treballar per preparar una nova Diada.

Fins ben aviat.

Patronat del Camí de Muntanya

Canal Roya Wall

En una sortida llampec del passat hivern, buscant el gel, ens vàrem plantar, el Jesús Almarza, el Jordi Martínez i jo mateix, al peu d'aquesta preciosa cascada, la "Canal Roya wall", que estava com mai!!

El Jesús es va treballar l'entrada directa, de primer. Un bon cinquè grau (o més!) en gel, ens va deixar amb els braços fets pols...

Aquí teniu una mostra de la sortida.

Jordi Marmolejo



XX Premi Fotogràfic Òscar Ribes

A Lleida, a les 20 hores del dia 12 de novembre de 2008, al local del Centre Excursionista de Lleida, reunit el jurat qualificador del XX Premi Fotogràfic ÒSCAR RIBES constituït per:

Mercè Ciutat Valero, del CEL; Josep Massot Castelló, del CEL; Jordi Climent Llordés, del CEL; Ivan Llop Huete, fotògraf; Juan, fotògraf

Acorden concedir els següents premis:



Millor fotografia:
LIENCRES,
d'Enrique Fernández Ferrá



Accèssit social:
PATAGÒNIA: ESTAT GASÓS,
de Josep Lluís Gàzquez Pons



Millor col·lecció:
DOLOMITI I, II, III,
de Benito Cantero



Accèsit alpinisme:
FUERTE VENTISCA,
de José Agustín Gurruchaga



Accèsit espeleologia:
PROGRESANDO I,
d'Iñaki González Chato

Ruta per la desconeguda Ordesa



Quan ens parlen d'Ordesa, a tots ens ve al cap la bonica cascada de cavall, les grades de Soaso i l'imponent Mont Perdut, així com les aglomeracions per la vall principal que es donen durant les dates d'estiu, on, tot pujant per l'impressionant canó d'Ordesa, sembla que no hagi sortit de la ciutat i estiguis fent un passeig pel carrer major. Però Ordesa, a més de ser un Parc Nacional i un dels indrets turístics de muntanya escollits per gran quantitat de visitants, és sens dubte un racó del Pirineu amb indrets poc coneguts que val la pena conèixer i que amb ganes i un bon mapa ens pot fer descobrir racons i sensacions que mai no hem experimentat.

El Parc Nacional d'Ordesa comprèn cinc zones: vall de Bujaruelo, canó d'Ordesa, vall de Pineta, canó d'Anyisclo i la gorja d'Escuaín, tots ells d'impressionant bellesa i que mereixen cadascú un capítol a part i moltes hores de caminar i un sense fi de fotografies. El que aquí us presento, però, és una ruta circular per la part central del parc, tot evitant els llocs turístics per excel·lència (encara que alguns no els podrem evitar) i que tindrà sortida i arribada a la vall d'Ordesa. Són tres jornades de forts desnivells amb dificultat tècnica baixa (si estem acostumats a fer ferrades o escalar per superar les famoses clavilles), així com la realització de l'ascensió a un parell de tres mils.

Els horaris i desnivells aquí indicats són aproximats i s'han tingut en compte un ritme de ruta tot realitzant diferents parades així com les ascensions als dos tres mils.



1a jornada: Pradera d'Ordesa-Plans de Millaris (1.100 m de desnivell, 5 hores)

Sortim de la vall d'Ordesa, on arribem amb autobús (amb freqüència de 15 minuts, en Setmana Santa i des de Sant Joan fins al Pilar) des del poble de Torla. Agafem el camí cap a la Cola de Caballo i als 10 minuts, ens desviem cap a l'esquerra tot enfilant-nos per la vall de Cotatuero que de mica en mica va guanyant desnivell i va obrint-se fins a descobrir-nos l'espectacular cascada de Cotatuero. Pel camí apareixen cruïlles amb pals indicadors. Nosaltres seguirem cap a les clavilles de Cotatuero, a on arribarem ja fora del bosc després d'una hora i mitja de pujada. Aquestes clavilles, conta la història que van ser col·locades pel ferrer de Torla a principis del segle XX, per encàrrec d'un caçador d'isards. Aquest, en veure com superaven el desnivell, mai no les



va utilitzar. Actualment estan assegurades i s'ha ficat una corda fixa que fan una delícia travessar-les i superar-les. D'aquesta manera, assolim el principi de la cascada de Cotatuero, on un petit gorg i salt d'aigua ens conviden a descansar i contemplar el paisatge.

Proseguim la nostra ruta, ara cap a l'esquerra i anem seguint indicis de camí i fites tot guanyant continuadament alçada fins a la cota 2.300 m. Arribem a unes grans esplanades calcàries on després d'haver gaudit de l'aigua durant tota la jornada, aquesta desapareix sobtadament i deixa pas a un "desert" d'alçada, això sí, amb vistes del Taillón, la Bretxa de Rolán i el Casco. Creuem pel

camí més evident aquesta planura calcària (que de les esquerdes i forats que trobem, recorden la travessa per un gran plateau glacial, on el camí mai no és la línia recta, sinó que cal sortejar els accidents geogràfics). Passem prop d'un pal indicador del nivell de la neu i remuntem, per traces de camí, uns cent metres de desnivell, fins els plans de Millaris, a uns 2.400 m d'altitud, on sobtadament apareix l'aigua per un petit rierol que creua tota aquesta impressionant planura. Aquí, amb aigua abundant i amb vistes immillorables sobre la divisòria calcària que formen el Taillón, la Bretxa i el Casco, ens disposem a passar la nit.

2a jornada: Plans de Millaris-Góriz (900 m de desnivell, 8 hores)

Recollim el campament i creuem la impressionant esplanada tot seguint traces de camí que en pocs minuts abandonem per dirigir-nos a la cova gelada de Casteret, que va ser descoberta l'any 1924. Fins que no som gairebé davant d'ella no veiem la impressionant entrada. Trobem una tanca de ferro que saltem sense problemes i ens endinsem en la immensitat de la foscor. L'estat actual deixa molt que desitjar d'aquell que va trobar el francès fa quasi noranta anys. La típica foto de la columna de gel únicament és un record i solament podem veure una gruixuda cap de gel fòssil que cobreix bona part del terra de la cambra principal. Malgrat això encara continua sent un indret fantàstic.

Després de l'obligada visita continuem la ruta seguint fites i guanyant metres fins al Cuello de los Sarrios (2.740 m). Des d'aquí resseguim traces de sender tot dirigint-nos al Casco (3.006 m) per la cara est, al qual pujarem per camí marcat amb una fàcil grimpada en el tram final. Les motxilles les podem deixar en el punt on el camí es bifurca cap a l'esquerra, ja que de baixada del cim haurem de tornar a passar per aquí. Un cop recuperades les motxilles i havent gaudit del primer tres mil de la jornada resseguim un sender que frega els 2.800 metres per sota la divisòria amb França i que des de la llunyania sembla més exposat que no ho és en realitat. Passem per sota la Torre i anem resseguint les fites fins que just en un petit ressalt per on passa l'itinerari ens dirigim cap a la paret i anem guanyant alçada amb petites grimpades



que ens deixen al Col de la Cascade a 2.933 m. Aquí podem deixar les motxilles i en 15 minuts en direcció oest coronem la Torre (3.009 m), amb vistes sensacionals sobre el circ de Gavarnie i el mateix poble.

Recollides les motxilles continuem encara a gran alçada però per terreny fàcil fins que el caos de roques fa acte de presència i es fa una mica complicada la progressió. En aquest tram és important no perdre les fites presents i intentar anar perdent alçada suaument, fins que creuada l'Espalda arribem a una zona on podríem desviar-nos per atacar el Marboré i els Picos de la Cascada, però ho deixarem per una altra ruta. Anem seguint fites tot passant per un pal metàl·lic, perdem alçada ràpidament per terreny de tarteres, creuem prop de l'esperó anomenat El Fraile a uns 2.700 m i canviem de vall, empalmant amb la via normal d'ascens al Mont Perdut. Un cop en aquest camí només és qüestió de seguir-lo i en poc més d'una hora de baixada arribem al refugi de Góriz, on podem plantar la tenda, fer bivac o si tenim sort, dormir dintre. Personalment aconsello que si el temps és bo, val la pena fer un bon bivac en els petits replans que hi ha al voltant del refugi.

3a jornada:

Refugi de Góriz-Pradera d'Ordesa per la Faja de Pelai (300 m de desnivell, 5 hores)

Un cop som a Góriz tenim l'opció típica i senzilla de baixar fins a la Cola de Caballo per les mítiques, però assequibles, clavilles de Soaso i baixar pel camí normal del Canó d'Ordesa. Molt bonic però que si ho fem en temporada de vacances, és una autèntica autopista de

gent. Per això, i tot i que allarguem una hora i escaig el recorregut, optem per baixar per la Faja de Pelay i finalment agafar la Senda de los Cazadores, que tot i ser més dur, es tracta d'un itinerari amb vistes sensacionals a bona part de la ruta que hem fet.

La baixada fins a la Cola de Caballo no té cap història tret de la de seguir el fressat camí i el de davallar les clavilles (per a la gent que no ho vegi clar hi ha un camí alternatiu que fins i tot ens anirà millor per empalmar amb la Faja). Sigui un o l'altre itinerari, arribem a la capçalera del Circ de Soaso. És llavors quan cal deixar el marcat camí que baixa i que recorre tot el circ per la part central i seguim un sender a l'esquerra que va guanyant alçada suaument i segueix paral·lelament l'anterior camí. Sense cap pèrdua, de mica en mica les vistes milloren i quan ja portem una estona tot seguint el marcat camí que creua boscos de pins, faigs i bedolls, podem veure a la dreta el circ de Cotatuero, pel qual fa dos dies hem pujat. Per damunt d'aquest, el Taillón, la Brecha, el Casco, la Torre, bona part del recorregut de les jornades anteriors. Finalment i després d'unes dues hores i mitja que hem passat per la Cola de Caballo, arribem a un bonic mirador just a 700 m per sobre de l'aparcament de la vall d'Ordesa, a on arribarem per la coneguda Senda de los Cazadores, que realment pot ser un bon lloc per entrenar la Cuita el Sol. Aquesta senda ens costarà baixar-la aproximadament una hora. No hi ha pèrdua possible. Finalment, només cal creuar el pont del riu Arazas i en deu minuts som a la parada del bus, que en mitja horeta ens deixarà a Torla. Per als que encara tinguin ganes de caminar, en unes tres hores i seguint bona part del GR-11 també es pot arribar al poble.

Els qui vam realitzar la ruta pel pont del Pilar del 2007 vam ser la Marta, la Roseta Guivernau, l'Edu Rovira i el que signa l'article.

Bibliografia

- Plànol Parque Nacional de Ordesa. Ed. Alpina. Escala 1:40.000
- "Ordesa i Mont Perdut, la gran travessa". Article del número 199 de la revista *Vèrtex*.
- *Los tresmiles en treinta jornadas*. Miquel Capdevila. Ed. Martínez Roca, S. A. (1997)

Fotos i text: Miquel Àngel Ramos Pinto

La col·lecció Tyssen Dallonses

Per una estranya concatenació astral de les coordenades espai temps, ens vam trobar la Maite i jo pujant l'altre dia al tercer pis del museu Tyssen.

Per què al tercer pis —em direu—, per què començar la casa per la teulada? Doncs, molt senzill, perquè aquell museu —molts ja el deveu conèixer i ho sabeu— està dissenyat així. En el tercer pis s'exhibeixen els quadres dels segles XIII i XIV, i a mesura que aneu baixant us apropau a la nostra època fins arribar al segle XX a les plantes primera i baixa. Anàvem disposats a tot. El nostre afany de coneixements i la nostra fam de cultura era tal que no vèiem l'hora de començar el recorregut, tot amarant-nos de la bellesa de les obres i de la sapiència dels mestres que les crearen. Volíem saber per què en el XIII els temes eren gairebé tots religiosos: anunciacions, descens de la creu, etc. Perquè en el XIV ja comencen a veure-s'hi temes profans: retrats, o, en els mateixos quadres religiosos, personatges del seu temps i paisatges idealitzats. Frisàvem per conèixer el significat de molts dels detalls que els mestres havien pintat en els quadres i que, per a ulls innocents com els nostres, semblava que no en tenien cap. Volíem entendre els motius i els colors dels romàntics i, fins i tot —i això, potser, ja seria fer-ne un gra massa—, ens volíem atrevir a intentar entendre els moderns: avantguardistes, cubistes i altra fauna trencadora. Volíem saber... Però, qui ens guiaria pel museu, quina mà benefactora ens donaria les claus de tots aquells misteris de bellesa, quina ànima caritativa ens obriria les portes d'aquell paradís? Aviat ho vam tenir resolt. En la mateixa entrada, en un mostrador, llogaven uns aparells electrònics que meravellosament ens anirien deslliurant de la nostra trista ignorància i ens anirien elevat en l'excels coneixement de la més elevada cultura. Tot per un mòdic preu.

Dit i fet. Els llogàrem i a començar la nostra llarga, dolça i enriquidora excursió.

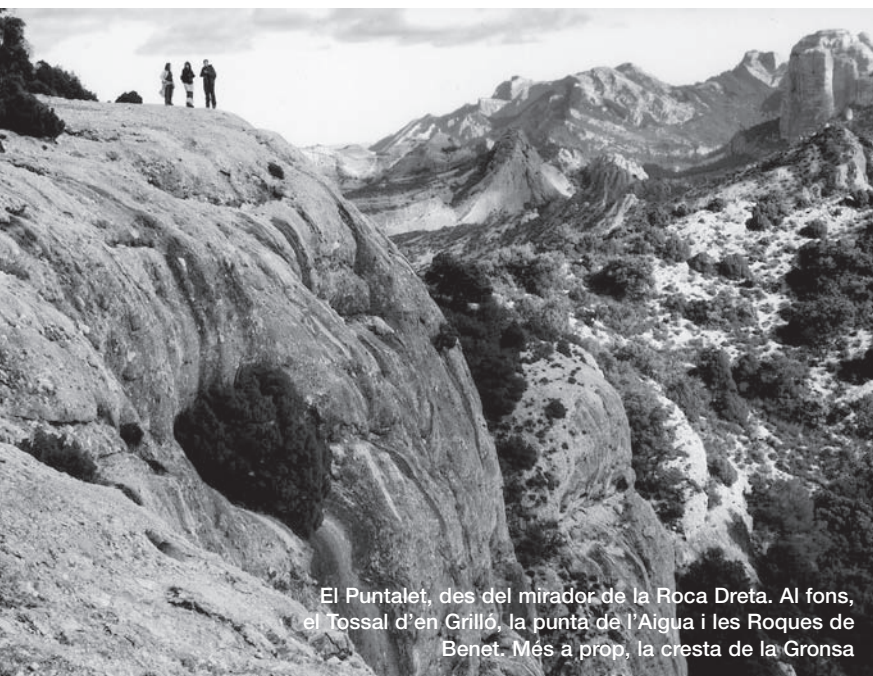
Mes, no hi ha mel sense fel, com deien els nostres pares. En prémer el número del primer quadre, sortia en la pantalla de l'instrument un missatge, en anglès!!! Que venia a voler dir que: avui no toca. Una vegada, dos, tres, en diferents números de quadres, i res: avui no toca. Quan ja, desesperat, estava a punt de decidir si espetegaria el fòtil en una de les obres d'art o en el cap d'un dels guardes, la Maite —que tot s'ha de dir, té molta més paciència que jo, i, a més, s'entén molt millor amb l'electrònica— va trobar la clau del misteri, només es podia escoltar l'explicació dels quadres que tenien un signe d'auriculars pintat en el

cartellet. Amb la dignitat força ferida comencem, ara de debò, el recorregut. No m'haguera pensat mai que aquell petit enginy ens fos de tanta utilitat. Et poses davant d'un quadre, prems el seu número i, automàticament, una veu acaramelada et diu: “quadre número tal del pintor x, de l'escola y, pintat l'any z.” “Cony” (amb perdó), penses, “no n'ha errat ni una, és exactament el que diu el cartellet que hi ha al costat de la pintura. Com ens ho hauríem fet sense aquest aparell?” Continua: “en aquest quadre podem veure quatre persones i un gos.” Tu comptes: un, dos, tres, quatre i el gos cinc, quina precisió! “A més, al fons, podem veure un paisatge pla dels Països Baixos.” Exacte! “Amb arbres.” I tant! Ara, la veu fa una pausa per prendre embranzida i es torna, si pot ser, encara més manyaga: “els vestits dels personatges denoten la seva riquesa, i s'ha de remarcar que els fills van vestits igual que els pares, cosa que demostra que, quan siguin grans, volen ser igual que ells.” O que els va sobrar roba per fer-ne uns d'iguals als seus plançons, et diu el dimoniet foteta a cau d'orella. No, amb un enèrgic moviment de cap lences lluny aquests pensaments que estan tan fora de lloc en aquest temple de la cultura i continues escoltant. “La senyora porta un coll blanc, semitransparent, amb farbalans, la seva filla igual... Els barrets del marit i del fill són a la moda de l'època.” Nova pausa i nova embranzida, ara ve el toc psicològic que acaba d'arrodonir l'acurada descripció: “el marit i la muller estan representats agafats de la mà... Això vol dir que s'estimen.” No ho haguera dit mai! Encara que em queda el dubte si s'estimen perquè es donen la mà al quadre o es donen la mà al quadre perquè s'estimen. No arribaré a esbrinar el fatal dilema, ja que, en aquell moment, un xiulet, que et travessa el cervell, t'avisa que s'ha acabat l'explicació i que deixis lloc davant del quadre per als següents orfes de la cultura. L'aparell va seguint... “Quadre número tal, del pintor...” Fins que la nostra fam de cultura es converteix en fam de la de veritat i, contents, però amb la recança de no haver-nos acabat del tot la col·lecció, ens n'anem a dinar.

Enriquets per totes aquestes doctes i assenyades explicacions, sortim del museu amb un bagatge cultural tan i tan gran que m'estranya que la seva direcció no hagi fet engrandir les portes de sortida perquè els visitants puguin passar-hi còmodament amb els seus respectius embalums de cultura i de saviesa. Encara hi és a temps, però.

Pau Salla Curto, octubre de 2008

ITINERARI EXCURSIONISTA NÚM. 97: CRESTA DE LA BALLESTERA (ELS PORTS)



El Puntalet, des del mirador de la Roca Dreta. Al fons, el Tossal d'en Grilló, la punta de l'Aigua i les Roques de Benet. Més a prop, la cresta de la Gronsa

La Ballestera és una cresta de conglomerats, al S d'Arnes, que domina els rius Algars i de les Valls. El seu recorregut és espectacular, amb curtes grimpades i desgrimpades. Té dos baixadors: el del Puntalet, un xic difícil, i el de l'Aigua Clara, més accessible. Cal advertir que, tot i no haver-hi cap dificultat tècnica (I grau d'escalada, fregant en algun moment el II), pot no ser fàcil per als excursionistes poc avesats, o si la roca està molla. En aquests casos, la corda pot ser una bona ajuda. Acaba l'excursió passant el coll de Xertó per anar a trobar el riu Algars i el bellíssim indret del Toll del Vidre. L'Algars forma la partió amb l'aragonesa comarca del Matarranya, de parla catalana. El punt de partida és el poble d'Arnes (Terra Alta), si bé el tram de pista pot seguir-se amb vehicle normal.

ARNES. En sortim per la pista (asfaltada) del mas de Pau i el toll del Vidre, que neix enfront del refugi per a excursionistes, l'antic molí de l'Oli.

0,750 km. Font Nova, molt cabalosa, a mà esquerra i a frec de la pista.

3,600 km. 0,00 h. Coll de la Creu (592 m). Petit eixamplament, on es pot deixar el vehicle. Deixem la pista principal, que baixa descrivint un revolt, per seguir un trencall a l'esquerra, en suau pujada, tancat amb una cadena que barra el pas de vehicles. Es deixa a l'esquerra una pista més dolenta, que s'enfila.

0,05 h. Mas de la Creu, en un replà (UTM: 0269498E –

4528880N). Bona visió de la carena del Blau, el nostre futur recorregut. Per l'esquerra de l'edifici, es va a vorejar un camp d'ametllers en direcció N.

0,11 h. S'arriba al bosc, on es troba un sender amb senyals de pintura blava. Cal seguir-lo cap a mà esquerra, i als tres minuts, ja en ple bosc, es troba un altre sender, aquest indicat amb senyals de color taronja, que cal seguir a mà dreta. Comença la pujada pel bosc i, després, per entre matolls, a trobar la carena del serrat. El terreny s'aclareix en arribar al roquer de conglomerats, a l'inici de la cresta.

0,28 h. Un primer mur de roca, d'uns tres metres, se supera en fàcil grimpada ajudats per les bones preses que ofereixen els còdols del rocam. Som a la carena, en la qual es presenten successius passos de grimpada, que es van superant amb facilitat, sempre seguint els senyals de color taronja i alguna fita.

A mesura que es guanya altitud, el panorama s'eixampla, presidit pel tossal d'en Grilló, la punta de l'Aigua i les roques de Benet, al NE, i la penya Galera, al SE.

0,47 h. Es deixa el fil de la cresta per baixar un o dos metres a mà dreta i seguir una lleixa horitzontal que mena a una bretxa característica, per la qual (pujador del Quitèrio) s'assoleix altre cop el fil de la carena, recorreguda per un corriol esborradís, i sense més dificultats s'arriba al primer cim.

1,03 h. El Blau (842 m), a l'extrem oriental de l'accidentada cresta de la Ballestera, només accessible pels costats E i N (pel qual hem pujat). El panorama és ampli malgrat la poca altitud d'aquest cim, que permet veure una gran extensió vers el nord, amb una munió de viles i pobles, i en la llunyania els Pirineus. Segueix l'ondulada cresta, que ara gira cap a llevant, quasi sempre de roca nua amb alguns matolls, alternant curtes pujades i baixades. Al cap de pocs minuts de deixar el cim del Blau, és aconsellable fer una petita marrada de pocs minuts seguint una curta carena en direcció S, fins a l'espectacular mirador de la roca Dreta, que domina un estimball de 300 metres sobre el riu de les Valls, i tornar després a la carena principal, que seguirem en direcció NE fins al cim del Puntalet (838 m), i després a l'E fins a un collet. Aquí, a mà dreta, s'inicia el baixador dit del Puntalet, que presenta una certa dificultat en el descens, amb dos mals passos que exigeixen una bona experiència de muntanya. Tanmateix, el pas més compromès està equipat amb una corda fixa. Seguirem, doncs, la cresta principal sense camí, entre savines i càdec, fins a l'immediat cim.

1,43 h. Moleta dels Faixons de la cova Cabrera (862 m). Més enllà, es veu una depressió de la carena: és el coll de l'Aigua Clara, vers al qual s'ha de baixar. La baixada directa té una certa dificultat (anella metàl·lica per passar la corda d'assegurança), que es pot evitar donant el tomb, amb tendència a l'esquerra, als bonys del capdamunt. Al davall, queda encara un segon mal pas, que cal desgrimpar amb cura, precedint l'arribada al coll.

2,10 h. Coll de l'Aigua Clara (810 m). Més enllà del coll s'alça la punta extrema del serrat de la Ballestera (864 m), que domina el coll de la Ferrera amb un penya-segat de 150 m. Sense arribar a aquesta punta, i des del mateix coll de l'Aigua Clara, comença el descens pel baixador del mateix nom. El poc visible sender que baixa al riu de les Valls, cal cercar-lo a l'inici de la cresta E del barranc que neix al mateix coll, en direcció SE. Passa pel flanc dret del llavi del serrat, sense allunyar-se'n mai, seguint el rastre obert per les cabres salvatges (sovatges, en diu la gent del país). Sovint se'n veuen algunes trescant per aquests espadats. Tot baixant, cal evitar el centre del barranc, que més avall es torna un parany. Arreu es veuen savines i càdecsc escapçades a cop de destrall: el motiu és que, anys enrere, aquests arbres eren tallats per utilitzar-los en la matança del porc, ja que les soques donen un caliu intens i de durada, útil per fer bullir la caldera. En arribar a un collet, just abans d'un petit promontori de la cresta per on es baixa, una grossa fita de pedres assenyala el punt on cal passar al flanc esquerre d'aquesta cresta secundària, seguint la forta baixada.

2,45 h. Riu de les Valls (574 m). A l'altre costat del curs d'aigua, es veuen els amplis plans, antany conreats, on s'alcen les ruïnes del mas de les Vall a l'esquerra, i del Botzut a la dreta i més proper. Cal travessar-lo i anar cap a les ruïnes del que fou mas del Botzut, a ponent. Per l'esquerra d'aquest mas, es pren un caminó que, en direcció S i després SW, travessa els erms que antany foren conreus i s'endinsa al bosc, pujant sense allunyar-se del llit d'un petit barranc. Pujada ferma i continuada.

3,20 h. Coll de Xertó (724 m), a cavall de la carena que uneix la punta de la Clapissa i el Molló, gran torme de roca conglomerada que s'alça a mà dreta (NW). Apareix a l'altre costat la poderosa mola de la penya Galera. Es baixa per l'altre vessant, seguint l'orientació general SW fent marrades entre el bosc. Es passa a frec del mas del Suís, a partir del qual el camí es fa més ample, sempre baixant.

3,50 h. Pista d'Arnes al Mas de Pau (560 m). La seguim cap a mà dreta, tenint al davall el curs del riu Algars, que marca la frontera amb l'Aragó (en aquesta zona, de parla catalana).

4,05 h. Toll del Vidre (560 m) que queda al davall, a mà esquerra. És un indret de gran bellesa. Un ample camí hi baixa. Al damunt, a la dreta, hi ha uns ermits, antics con-

reus del mas del Tamboner, avui en ruïnes. Seguim encara la pista d'Arnes, que va en direcció N.

4,50 h. Coll de la Creu, on s'ha iniciat el recorregut.

Si manca temps, es pot escurçar el recorregut d'aquesta manera:

2,45 h. Rius de les Valls (574 m). Seguim a mà dreta el ben fressat camí que passa pel seu marge dret, al peu de les imponents muralles de la roca Dreta i la roca Grossa, que no són altra cosa que els flancs verticals del serrat de la Ballestera, els cims del qual s'han recorregut abans. Aquestes muralles són ara el domini dels bons escaladors, des que l'any 1988, en Kildo Carreté i el seu fill Josep van obrir la primera via de gran dificultat a la roca Dreta, alta de 230 metres (la via KRT). Es va seguint de prop el curs del riu, molt bell, un autèntic rosari de tolles d'aigua transparent. El camí es va fent més ben traçat, i s'eixampla poc abans d'ajuntar-se amb la pista principal d'Arnes al mas de Pau.

3,05 h. Arrenca un camí a mà dreta, que mena al coll de la Creu i permet escurçar el trajecte uns minuts. Si optem per seguir encara la pista,

3,10 h. Pista d'Arnes al mas de Pau (pal indicador) que seguirem cap a mà dreta.

3,30 h. Coll de la Creu, on s'ha iniciat el recorregut.

Manel Cortès i Joan R. Segura

Coord. UTM i altimetria: **Aureli Teixidor**

Nota: Vaig conèixer la Ballestera fa un munt d'anys i, com tants altres racons inoblidables dels Ports, de la mà d'en Kildo Carreté, que sap d'aquells paratges com ningú més. Quan hi he tornat altres vegades, sempre m'ha semblat un indret màgic i nou, d'atractiu molt superior a la seva modesta altitud. Precisament, el mateix Kildo Carreté és autor d'un dels nostres Itineraris Excursionistes, el número 51 (Butlletí del nostre Centre de febrer de 1988) que, en part, transcorre per aquest serrat. Avui hem descrit aquest altre, de final diferent (M. C.).

Bibliografia:

BUTLLETÍ del C.E. de Lleida, febrer de 1988.

BUTLLETI 25 del Centre d'Estudis de la Terra Alta. Gandesa, 1997.

ITINERARIS PELS PORTS DE BESEIT. Jordi Bustos. Ed. Prames, Saragossa, 2004.

Cartografia:

EL PORT. Mapa Excursionista, escala 1/30.000. Ed. Piolet. Barcelona, 2002.

Apunts i comunicacions

Benvinguts al Centre:

Santi Bernaus Gaset

Albert Latorre Montell

M. Àngels Beas Lucas

Juan Rebollo Faro

Manel Badia Busquets

Xavier Sanuy Bescós

Llibres de nova adquisició

- *Muntanyes de Canejan. Val de Toran.* De Montserrat Timoneda i Jaume Llanes.
- *Manaslu 8.163 m. Dossier de l'Expedició Lleida al Manaslu, Himàlaia/Nepal.* Donació de Juanjo Garra.
- *Pakistan. Trekking Guide.* De Isobel Shaw i Ben Shaw.
- *Trekking en Chalten & Lago del Desierto.* De Miguel A. Alonso.
- *50 ascensiones clásicas.* De Raúl Lora del Cerro.
- *A Peu, per les carenes atlàntiques de l'Aran.* De Rafael López Monné.
- *Tropas de Montaña. Brigada de cazadores de montaña "Aragón 1".*
- *Las Vías Verdes de la Comunidad Valenciana.* De Ricardo Hernández.
- *Senders de Gran Recorregut. GR 4, 5, 176, 179, 241.* De la FEEC.
- *Fortanete. Paseos y excursiones.* De la FAM.
- *Psicobloc a Mallorca.* De Miquel Riera.
- *La Festa del Paca.* De Jaume Clotet "Paca".
- *Roca Caliente en los Pirineos vol. I, vol. III.* De Luis Alfonso i Xavier Buxó.
- *Las 100 mejores escaladas de Levante.* De Manolo Pomares.
- *Escaladas sencillas a grandes cumbres del Pirineo.* De David Atela.
- *Ressenyés d'Escalada al Marroc, a les Gorges Al Todra.* Donació anònima.
- *Escalada en roca.* De Malcom Creasey.
- *La Gran Travesía por el Prepirineo.* D'Alberto Martínez i Roger Llabrés.
- *Guia de Senderos de Gran Recorrido de España.* GR. De la FEDME.
- *Sobrarbe.* De Red Natural de Aragón.
- *La Ruta de los Cátaros.* De "Camí dels Bons Homes".
- *Sender de Gran Recorregut. GR1 Catalunya.* De la FEEC.

Pessebre

El passat 21 de desembre, 152 socis i amics del CEL vàrem estar a l'ermita de Carrànima per posar-hi el pessebre, cantar nades i fer un dinar de germanor. Potser perquè ha estat el 50 pessebre que es posa al cim d'alguna muntanya, serra, turó o altre punt aixecat i significatiu de les nostres contrades, l'assistència ha estat grossa i entusiasta. Només calia veure la quantitat de nens, adolescents, joves, madurs i padrins ratllant l'ambient adientment. Tots fèiem força goig i entre tots els "nens", els Jovés al peu del canó. Va fer un dia magnífic: sol, amb el paisatge nevat i amb la mar de boira catalana als peus. A l'horitzó: Montserrat i Prades surant a sud, Gia, Posets i Maladetes a ponent, Carreu, Cadí, Port del Comte i Pedraforca al nord i Montseny a llevant. Bona vista i bones fotos pels que en saben fer. El 1970, també es va posar el pessebre en aquest bell indret. Hi hauran socis que hi van ser llavors i ara no. Si s'hi torna a anar d'aquí a 38 anys, dels que aquest cop hi hem estat, alguns no ho veurem, però, com els anteriors, ja ho tenim fruit. Salut per a tots!



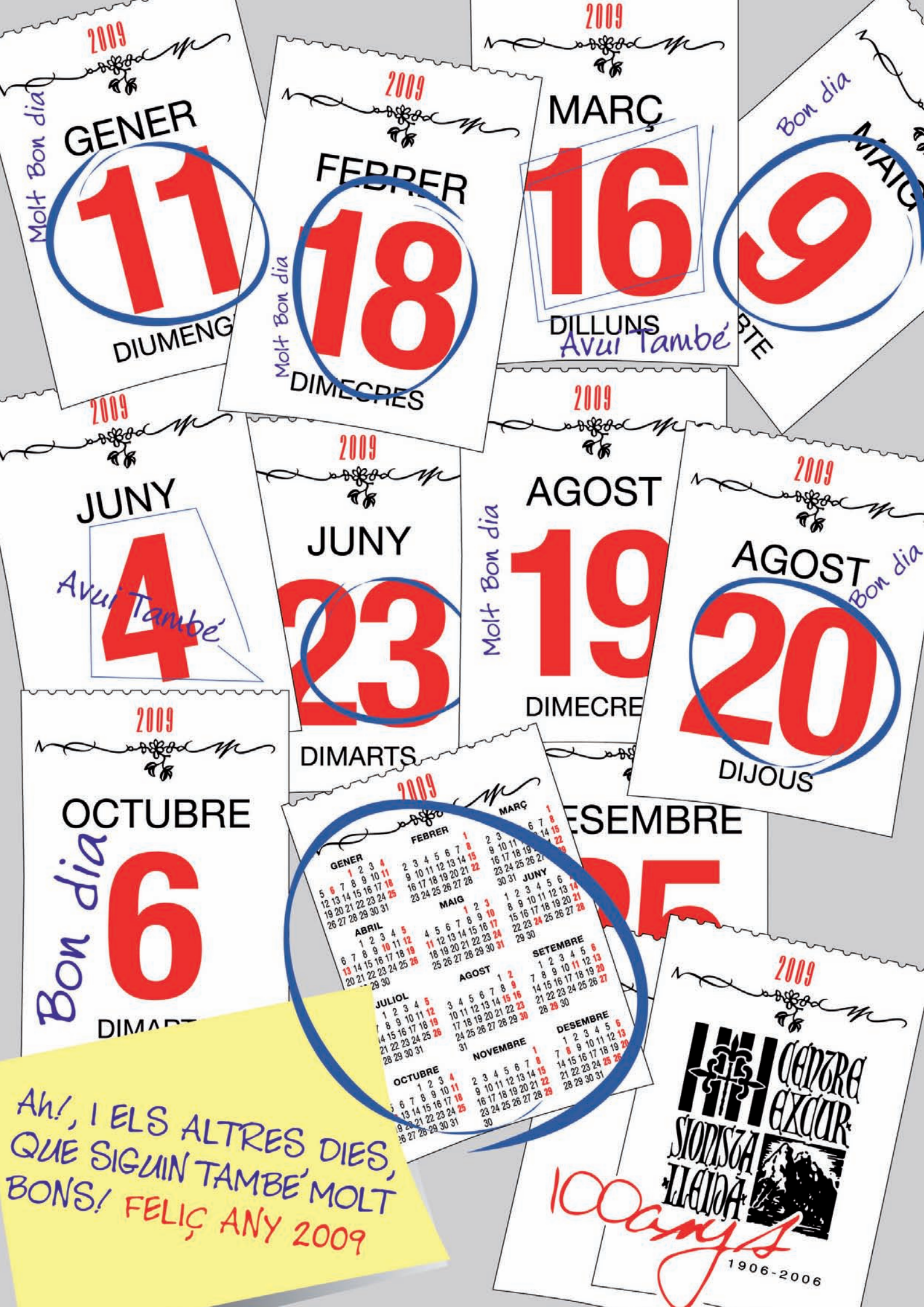
Arxiu: Ramon Pach (2008)



Arxiu: Ramon Pach (2008)



Arxiu: Manel Cortès (1970)



2009
Molt Bon dia
GENER
11
DIUMENG

2009
Molt Bon dia
FEBRER
18
DIMECRES

2009
MARÇ
16
DILLUNS
Avui També

Bon dia
MAIG
9

2009
JUNY
Avui També
4

2009
JUNY
23
DIMARTS

2009
Molt Bon dia
AGOST
19
DIMECRE

2009
AGOST
20
DIJOURS
Bon dia

2009
Bon dia
OCTUBRE
6
DIMARTS

2009

GENER	FEBRER	MARÇ
1 2 3 4 5 6 7 8 9 10 11 12 13 14 15 16 17 18 19 20 21 22 23 24 25 26 27 28 29 30 31	1 2 3 4 5 6 7 8 9 10 11 12 13 14 15 16 17 18 19 20 21 22 23 24 25 26 27 28	1 2 3 4 5 6 7 8 9 10 11 12 13 14 15 16 17 18 19 20 21 22 23 24 25 26 27 28 29 30 31
ABRIL	MAIG	JUNY
1 2 3 4 5 6 7 8 9 10 11 12 13 14 15 16 17 18 19 20 21 22 23 24 25 26 27 28 29 30	1 2 3 4 5 6 7 8 9 10 11 12 13 14 15 16 17 18 19 20 21 22 23 24 25 26 27 28 29 30 31	1 2 3 4 5 6 7 8 9 10 11 12 13 14 15 16 17 18 19 20 21 22 23 24 25 26 27 28 29 30
JULIOL	AGOST	SETEMBRE
1 2 3 4 5 6 7 8 9 10 11 12 13 14 15 16 17 18 19 20 21 22 23 24 25 26 27 28 29 30 31	1 2 3 4 5 6 7 8 9 10 11 12 13 14 15 16 17 18 19 20 21 22 23 24 25 26 27 28 29 30 31	1 2 3 4 5 6 7 8 9 10 11 12 13 14 15 16 17 18 19 20 21 22 23 24 25 26 27 28 29 30
OCTUBRE	NOVEMBRE	DESEMBRE
1 2 3 4 5 6 7 8 9 10 11 12 13 14 15 16 17 18 19 20 21 22 23 24 25 26 27 28 29 30 31	1 2 3 4 5 6 7 8 9 10 11 12 13 14 15 16 17 18 19 20 21 22 23 24 25 26 27 28 29 30 31	1 2 3 4 5 6 7 8 9 10 11 12 13 14 15 16 17 18 19 20 21 22 23 24 25 26 27 28 29 30 31

Ah!, I ELS ALTRES DIES,
QUE SIGUIN TAMBE' MOLT
BONS! FELIÇ ANY 2009

2009
CENTRE
EXCURSIONISTA
LLANUÇA
100 anys
1906-2006