

ARXIV

DEL CENTRE EXCURSIONISTA DE TERRASSA

ANY V - SEGONA EPOCA

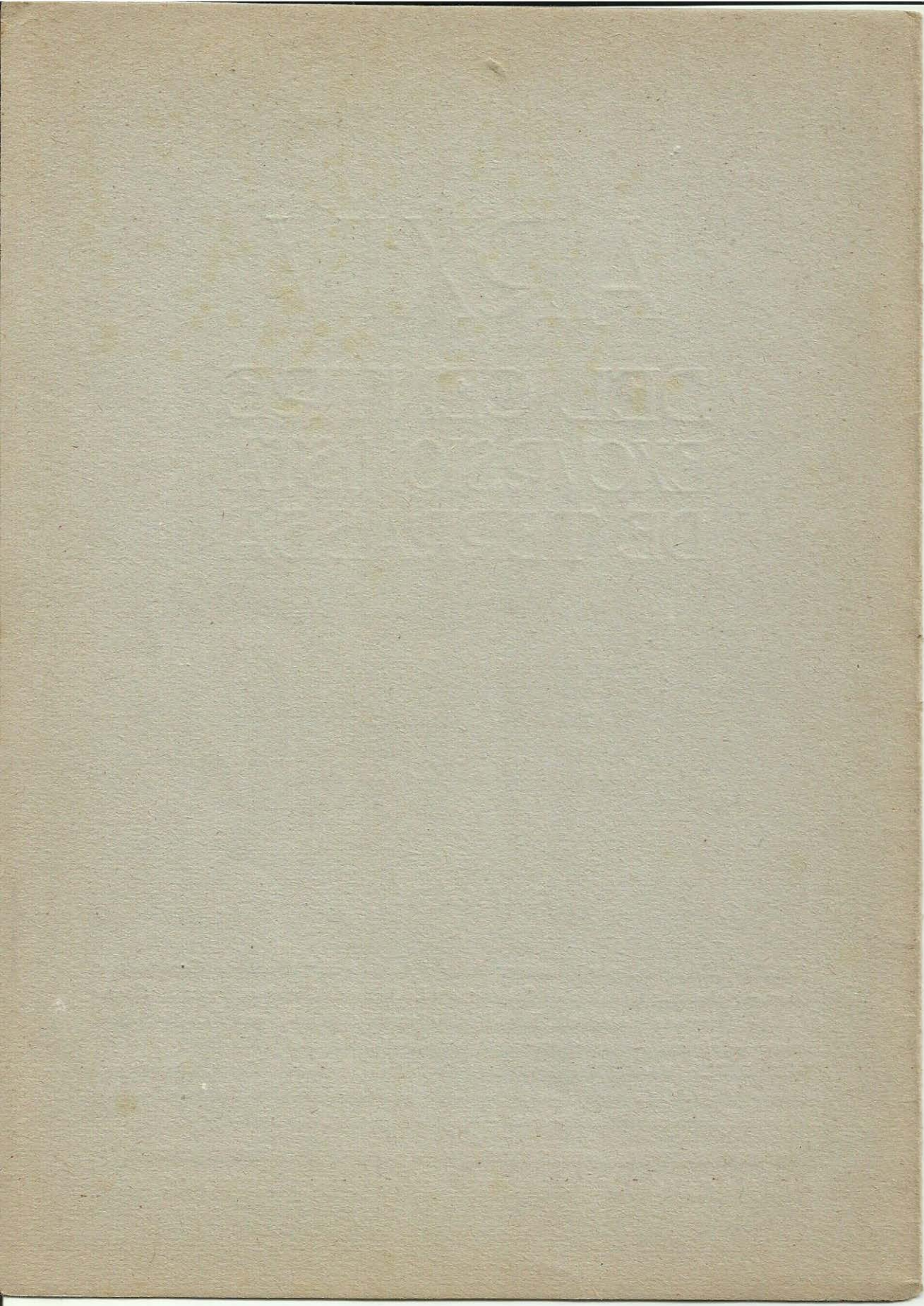
MAIG - JUNY DE 1923 :: N.º 23

SUMARI:

TEXT: L'Apòstol, per *Domènec Palet i Barba*.—III.ª Diada de Germanor a l'Obac.—Àplec Excursionista de Catalunya a La Pobla de Claramunt, per *R. Grané i Civil*.—Excursió a Mont-Lluís, Font-Romeu i maciu del Carlit, per *Francesc Boncompte*.—**Crònica.**—Anunci d'excursions, per a juny i juliol.

GRAVATS: Pas del Acordeon, camí del Carlit.—Macius del Carlit, Llac de les Bulloses i Pla de Galliners.—Llac Negre, en ple macius del Carlit i Serra de les Llebres.—Carretera de Font Romeu. — Clixés *Francesc Boncompte*.

REDACCIÓ I ADMINISTRACIO: SANT ANTONI, 64



ARXIV

DEL CENTRE
EXCURSIONISTA
DE TERRASSA

ANY V

SEGONA ÈPOCA

MAIG - JUNY 1923

NÚM. 23

L'APÒSTOL

¡En Cèsar August Torras!:..... qui, dels excursionistes d'avui, no coneix i pronuncia amb respecte aquest nom, qui no el té per l'Apòstol de l'excursionisme?

Ell, en primer terme, ha contribuït a la volada que aquest ha prè a la nostra terra.

—Un hom, entusiasta excursionista, recorda amb delectació les primeres relacions tingudes, les primeres influències rebudes d'un tal Mestre.

Era durant l'any 1894, que havent entrat en el Centre Excursionista de Catalunya i essent assidu assistent a les seves sessions, vaig fer coneixença amb el senyor Torras; però, en el primer semestre de 1895, darrer temps de la meva estada d'estudiant a Barcelona, al tenir l'honor de formar part, com a Vis-Secretari, de la Directiva, d'aquella Junta que presidia altre Mestre de l'excursionisme d'aleshores, En Maspons i Labrós, de la que era Vis-President En Cèsar August Torras, vaig poguer rebre les seves ensenyances. En aquelles amicals reunions de la Directiva, en les que hi assistien ademés tan rellevants companys com En Torres i Reyetó, En Bofarull, En Sastre, En Pagès i Rueda, En Juli Vintró i En Galbany i Parladé i on amb tota seriositat però sense encarcament, ni defugint la oportuna nota anecdòtica, es preparava la profitosa tasca del Centre, la obra d'aquell excursionisme que en el caire d'estudi tenia la principal proporció, En Torras, erudit en tot, era un bon element, i element principal al trac-

tar-se d'excursions a les comarques pirenenques; i al sortir, pel carrer i en l'imprescindible ratet de conversació al deixar-lo a la porta del seu domicili del carrer de Pelai, junt a la Plassa de l'Universitat, en la què em parlava de les seves excursions pirenenques des de Camprodon i son projecte de Guies, rebia jo les primeres impressions i tast per referència del nostre bell Pireneu.

—En Maspons i Labrós, vell *amateur* que tants anys presidí el Centre Excursionista de Catalunya, com abans havia presidit una de les Associacions que el van generar, fou sens dubte l'estudiós Mestre que millor pogué representar aquell excursionisme científic i d'estudi aludit.

En Cèsar August Torras, amb les seves tan conegudes Guies del Pireneu Català, en les que ha fet conèixer en forma descriptiva, exacta, viscuda i amb entusiasta visió, tots els itineraris de l'alta muntanya catalana, sens descuidar, ans bé indicant ben documentadament tot ço que és digne d'estudi de l'excursionista, i acompanyant-hi esplèndidament la il·lustració gràfica que tant atrau; i amb el seu treball presidint tant temps la entitat capdal, la casa pairal de l'excursionisme, i ja abans, al front d'un dels grups predecessors, ha contribuït més que ningú, a la volada que ha prè a aquest i a les seves característiques d'avui, que l'excursionisme de muntanya ha prè tan gran desenrotillo, sens deixar d'ésser il·lustrat, estudiós, integral.

Per això, l'homenatge del dia 27, és el just reconeixement, la merescuda coronació que l'excursionisme català tributa al Mestre, a l'Apòstol.

DOMÉNEC PALET I BARBA.

Centre Excursionista de Terrassa

III.^a Diada de Germanor al Obac

17 Juny de 1923

CONVIT

Bonic com una poncella a punt d'esclatar, ha devallat de la muntanya un atrevit rossinyol. S'és posat dalt d'un arbre plè de pols i saonat

per aigües xorques i canta, canta l'excelsitud de les magestàtiques seralades, enganxades al blau del cel.

Ciudadans no fem soroll de ferramenta i escoltem-lo amb tota delicadesa.

Aquest sanglotejar tan expressiu i clar, deu volguer dir que les valls i carenes són totes florides i plenes de color, que les ginesteres, arborades pel roent sol de Juny, treuen tota la flama del seu foc, aromatitzant l'aire que les gronxa, fent-lo bo de respirar; i aquests refilets tan variats i plens d'esperit, a bon segur que ens musiquen les emotives remors selvatges. Escolteu, escolteu quins «tius-tius» tan ben ritmats i arrodonits de sò, no hi ha dubte són les fonts cristalines que plenen o riuen, clarejant amb llurs perles, les negres torrenteres esborrades per la verdor. I aquestes melodies tan llargues i repetides que es besen amb intrincat acabament, són els estels que brillen, els núvols que corren empaitant al sol per a adornar-lo a la solemne hora de la posta...

Salta per les branquetes amb gest molt fi, mira descaradament son raquitic entorn, obra ses ales de seda i esquinza el cel describint plàsticament unes desiguals llunes, com si abans d'empendre llunyana volada ens digués: «Gent que are m'heu oït i are em guaiteu: ascendiú vostres cors a les silencioses muntanyes, fusioneu donzelles vostres sospirs amb les remorejants carícies que trenquen la quietud dels llocs feréstecs, coloreu-los amb vostres vestidures mogudes graciosament, canteu tendres cançons que les vull apendre..... veritat que em complaureu?»

ORDRE DE LA DIADA

A les 5 del matí.—Sortida de nostra ciutat per diferents indrets en direcció a l'Obach.

A dos quarts de 8.—Marxa lliure d'orientació excursionista: Sortida dels individus inscrits.

A dos quarts de 10.—Missa de campanya davant la Capella de l'Obach.

A les 10.—Llençament de pes i disc.—Salts de llargada i d'alçada. Demostracions de salts amb perxa.

A les 11.—Concurs local de salt a corda per senyoretas. Demostracions d'alguns exercicis de gimnàsia sueca, per el grup de la Secció.

A tres quarts de 12.—Cursa local de velocitat, 60 m. llisos.

A dos quarts de 1.—Concurs de rams de plantes, i flors boscanes.

Exposició dels rams presentats a concurs, donant-se a conèixer el fallo del Jurat.

Lluita a la corda, entre dos equips de la Secció.

A la 1.—Dinar en els bells llocs dels encontorns.

A dos quarts de 3.—Es donaran a conèixer les millors llegendes i anècdotes d'excursions realitzades, presentades a concurs.

A dos quarts de 4.—Audició de cançons populars per l'Escola Coral.

A dos quarts de 5.—Sardanes executades per la cobla «La Principal» d'aquesta ciutat.

A dos quarts de 7.—Retorn a nostra ciutat.

Festa atlètica

Altre cop l'entusiasta Secció d'Atletisme aporta la seva cooperació, per al millor i esclatant èxit d'aquesta festa tan germanívola i tan nostra. I en aquell marc de verdor, en el cim de la serra i respirant un aire puríssim saturat per les oloroses flors i arbres del bosc i en mig de la bellugadissa d'una generació festosa i alegre en la que hi domina la esclatant nota de color de les nostres formoses damiselles, és allà on la Secció d'Atletisme hi ofereix el seu gra de sorra, i els seus minyons amb una voluntat que els honora, saben deixar a bon lloc, el nom de la Secció i el del Centre.

—Ha promès l'assistència en aquesta festa, el notabilíssim *campió d'Espanya de marxa*, N'Albert Charlot, el qual per deferència a nostra Secció pendrà part en les diferents proves, fora de concurs i a l'objecte de donar a conèixer els estils més perfectes i recomanables.

Es prou conegut entre els elements esportius, aquest nom i sa valua, perquè nosaltres havem de ressenyar-ho i al anunciar que ens honorarà amb llur visita no ens mouen altres desitjos que els d'ajudar a la divulgació i coneixement a fons de l'Atletisme en nostra ciutat, mitjansant els profitosos fruits que en podem treure al costat del valorós campió i mestre.

Marxa lliure, d'orientació excursionista. - BASES

I. Per pendre part en aquesta prova, és precís residir a Terrassa, i inscriure's prèviament en el lloc i data que es fixen.

II. La cursa és individual. Els concursants queden lliures d'escullir el camí i de menar el pas que creguin convenient, i es fixen els següents itineraris:

- A De l'Obach a La Sayola, la Portella i Obac.
- B De l'Obac a La Calsina, Collet del Turó del Pallar, a La Portella i Obac.
- C De l'Obac al Cim de Castellsapera, a la Portella i Obac.
- D De l'Obac a la Torrota, al Pou del Glaç i a la Portella i Obac.

Una hora abans de començar la cursa es sortejarà, entre aquests quatre itineraris, el que s'hagi de seguir i els concursants venen obligats a passar pels llocs designats en l'itinerari corresponent, on se'ls hi entregaran unes targes. Aquests llocs o punts de control, seran senyalats amb una bandera vermella.

III. Serà desqualificat el concursant que no presenti a l'arribada, totes les targes: la de sortida i les dels punts de control.

IV. Els concursants deuran vestir lo més excursionista possible, essent obligatori dur motxilla amb un pes mínim de 5 kgs.; portar bandes o mitjes, sabates o espadenyas caçadores. Queda prohibit anar vestit amb culans i dur espadenyas baixes o *sabatilles*

V. La sortida serà donada a dos quarts de vuit del matí amb intervals de 1 minut o 2, segons el número d'inscrits. El Jurat es retirará dugues hores després d'haver donat la sortida al darrer concursant. Passat aquest temps quedaran fora de classificació, els individus que arribin.

VI Es condició necessària el pas pels llocs de control per l'ordre que s'indiquen en els itineraris.

VII. El número que serà obligatori ostentar en lloc visible, durant la cursa, els hi serà donat mitja hora abans de la sortida, sortejant-se allavors l'ordre de la mateixa.

VIII. Les reclamacions deuran presentar-se per escrit al Jurat, fins una hora després d'acabada la cursa.

IX. L'entitat organitzadora no es fa responsable dels danys que puguin ocórrer als concursants, ni dels que puguin ocasionar.

X. Tot lo no previst en les anteriors Bases, serà resolt pel Jurat. Els seus fallos i resolucions seran indiscutibles.

PREMIS:

- 1.^{er} Copa de plata.
- 2.^{on} Medalla daurada.
- 3.^{er} Medalla de plata.
- 4.^{rt} Medalla de plata.

Concurs de salt a la corda per senyoretetes

Totes les senyoretetes podran incriure's, en la data assenyalada a n'aquesta prova.

Serà condició indispensable portar-se cada una la corresponent corda.

Seran guanyadores dels premis senyalats les tres senyoretetes que siguin les últimes en perdre saltant, adjudicant-les-hi els premis en relació a l'ordre que hagin perdut.

A tota senyoreta concursant se li fixarà un espai del que no deurà moure's, mentre continui saltant; en cas contrari quedarà desqualificada.

Premis: 1.^{er}, 2.^{on}; 3.^{er}, consistents en objectes a propòsit per a senyoretetes.

60 m. llisos. - Prova local

Com en la cursa excursionista, per a pendre part en aquesta prova és precís residir en aquesta ciutat.

Com que es disposa d'un terreny que no permet córrer més de 4 individus a l'hora, s'ha de limitar fins a 16 el número de concursants; per això la Secció es reserva el dret de tancar l'inscripció quan el nombre d'inscrits sigui suficient.

Premis 1.^{er} i 2.^{on}, medalla de plata.

Concurs de llençament de disc, pes i salts

Es necessari ésser soci del Centre per a pendre part en aquestes proves i además haver obtingut la classificació de 1.^{er}, 2.^{on} o 3.^{er} lloc en el concurs que es celebrarà el dia 27 de Maig, en el camp de Les Fonts i que ja s'haurà anunciat oportunament.

Premis: Una medalla de plata, al guanyador de cada prova.

La inscripció per la Cursa Excursionista, Concurs de salt a la corda per Senyoretetes i 60 ms. llisos, tindrà lloc en el local del Centre, tots els dimarts i divendres fins al 13 de Juny, de 9 a 11 del vespre.

Certamen de Llegendes catalanes i Anècdotes d'excursions realitzades

La Comissió organitzadora de la Diada, desitjosa de què aquest Certamen que gairebé pot dir-se que és cosa tradicional i altament típica en la celebració de les nostres Diades, assoleixi aquest any el màxim d'espendor, ha resolt afegir al número de temes que es poden desenvolupar com són llegendes i treballs de caràcter folk-lòric, el de la

presentació d'anècdotes viscudes en excursions realitzades pel mateix concursant.

Aquest Certamen es regirà baix les següents

BASES:

I. Per a tenir opció als premis, les composicions, hauran d'ésser presentades per escrit al Secretari d'Arxiu, abans del dia 14 de Juny.

II. Serà necessari que les composicions vagin signades pel qui les presenti o que s'hi acompanyi una tarja.

III. Es prega que les composicions que es presentin siguin lo més breus possibles en els diferents temes, a l'objecte de donar a conèixer el major número de composicions possibles, per tant de fer més agra-dosa la festa amb la narració dels diversos treballs que s'ho mereixin.

IV. Les millors composicions presentades, es donaran a conèixer el dia de la Diada (hora senyalada en l'ordre de la mateixa) i podran ésser llegides o explicades pel mateix que les presenti o per altre no-menat per aquell.

Premis 1.^{er} i 2.^{on}, consistents en objectes útils per excursionista.

Concurs de rams, de plantes i flors boscanes

Per tal d'afegir un atractiu més a la Diada, la Comissió organitza-dora ha concebut la celebració d'aquest Concurs de rams de plantes i flors del bosc.

—I ara, vosaltres damisel·les, eternes amigues de les flors, no ens negareu pas un grapatet d'elles, que tan humils com flairoses vos es-peren amagades entre la verdor del bosc i besant la frescor matinal dels marges.

BASES:

1.^{er} Els rams presentats a concurs, hauran d'ésser precisament compostos de plantes i flors boscanes.

2.^{on} Seran admesos els rams, des de les 10 del matí fins a dos quarts de 12, del dia de la Diada, en el lloc que s'indicarà oportuna-ment; deuran ésser presentats per senyoretes.

3.^{er} Al presentar un ram, se'ls farà entrega d'un número, adjudicant-se'n un altre d'igual al ram, i que servirà per designar el fallo del Jurat.

Es concediran tres premis als tres rams que a judici del Jurat, se'n facin més mereixedors.

Concurs de fotografies

La Secció de Fotografia, desitjosa d'obtenir una detallada informació gràfica, i que dongui una viva idea de l'importància que assolixi la Diada, i alhora que estimular als aimants de la Fotografia, del Centre, per a que hi concorrin, organitza aquest Concurs, regint-se per les següents

BASES:

I. El nombre de fotografies que enviï cada concursant no podrà ésser menor de cinc (tamany mínim 9 per 12), posades sobre cartolina o diapositius estereoscòpics des de 45 per 107 i haurà de dur escrit cada una ço que representi i demés un lema, igual per tota la col·lecció.

II. Les col·leccions han d'entregar-se al Secretari de la Secció, fins el dia 30 de Juny.

III. Les col·leccions premiades quedaran propietat de la Secció que es reserva el dret de reproduir-les pel que vindran obligats, els autors, abans de rebre el premi a deixar els negatius que oportunament els seran retornats.

El Jurat, resoldrà els casos no previstos en aquestes Bases.

Es concediran els següents premis:

Primer.—30 pessetes a la col·lecció de 5 o més fotografies d'assumptes més típics i detalls de la Festa.

Segon.—Medalla de plata a la que segueixi en mèrit a l'anterior.

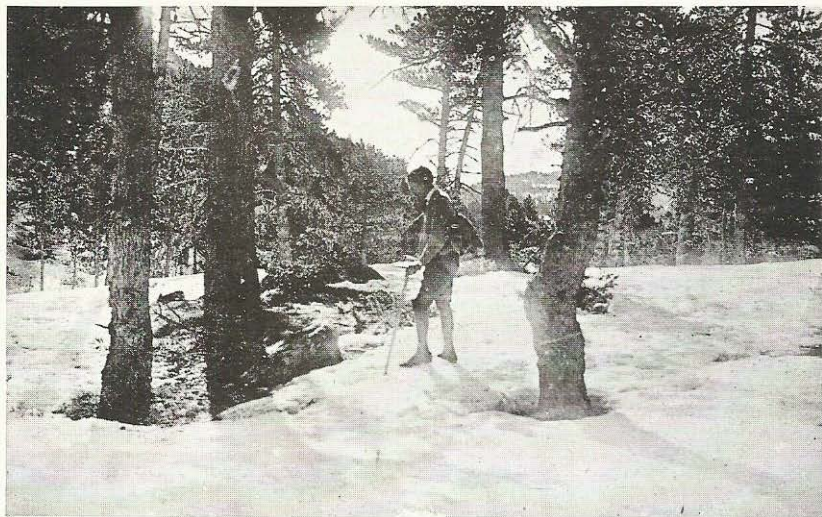
Tercer.—20 pessetes a la col·lecció de 5 o més fotografies artístiques de l'Obac i contorns.

Quart.—Menció honorífica a la que segueixi en mèrit a la classificada en el tercer premi.

Aplec Excursionista de Catalunya a La Pobla de Claramunt

6 Maig de 1923.

Un cel clar, obrí de bat a bat les portelles del dia senyalat per dignificar i enrobustir l'excursionisme de la nostra terra. De tots indrets i amb diferents mitjans de transport, milers d'ànimes sedentes de bellesa, es personaren a la gemada Pobla de Claramunt.



Pas del Acordeon, camí del Carlit

Clixé Francesc Boncompte



Maciús del Carlit, Llac de les Bulloses i Pla de Galliners

Clixé Francesc Boncompte



Llac Negre, en ple maciús del Carlit i Serra de les Llebres

Clixé Francesc Boncompte



Carretera de Font Romeu

Clixé Francesc Boncompte

A més dels trens especials, els grans camions com eixam de monstruoses abelles, brunzien i rondinaven per la trenyina de carreteres que sardaneja aquest troç tan encisador de terra catalana, arrencant de les urbs als matiners tresca-serres, per a ofrenar-los amorosament a la Natura, perquè amb daurats i ardents raigs de sol, aire innoçent i cants de rusinyol, els purifiqui, els endolceixi, els encomani el color enamoradís de la ginesta i, així, al retornar a la llar, fins els més indiferents, enlluernats de tanta boniquesa i resplendor, voldran tastar-la, i poc a poc son adormit cor voltat de tenebres, ovirarà la blavor de les muntanyes, i com un infant contemplarà plé d'emoció, una enriolada posta de sol.

La vila i contorns de la Pobla, retraten pulcrament un exquisit pessebre on no hi manca un regalat riu, un improvitat turó amb un ennegrit castell de suro ai cim, ni les senyorials casetes escampades capriciosament en mig de la verdor que fuig amb el riu, adornat amb riberes que desmaien tosca i amaguen, malfiades, somnioses coves plenes de misteri.

El castell—que realment no és de suro—ofereix un esplaiós panorama, tenint a son entorn els pobles d'Igualada, Odena, Tous, Capellades, Carme, Coll Bas, etc. Per a fer-lo més bonic, té la seva llegenda. Es conta que en una ocasió que'ls alarbs ocuparen el castell, Sant Procopi, patró de la vila, aplegà un bon remat de bèns i en fer-se de nit els posà un ciri encès a cada banya, avençant d'aquesta manera fins al castell i al veure'ls els moros, abandonaren la fortalesa esporuguits.»

Una mena de cosa extranya arrapada molt endins, constantment perfidiosa, empeny a l'excursionista amunt, més amunt, sempre amunt.

Això feu que tots els peregrins coronessin l'enrunat castell, enribetant-lo de diferents coloraines, les desiguals corrues que es movien a caprici.

I quant el sol està aprop nostre, els apòstols de l'excursionisme clamen als fidels la fe i amor a la perfecta i ordenada Naturalesa, quals fruits sols obtenen els que se'n fan mereixedors, adquirint la cultura que els anivella amb els brots espirituals de la matèria.

La claretat de l'espai, ens pinta el paisatge molt viu, sobressortint l'escarpat Montserrat que dóna bó de mirar.

A l'hora de dinar, les fonts s'havien engalanat de florits erbeis que saturaven l'ambient fent-lo delitós i oferien aigua fresca i regalada a n'aquella multitud de gent on la dona hi donava un íntim caire familiar.

L'àpat de germanor transcorregué en mig d'una franca cordialitat i alegria.

Les cançons populars catalanes tan nostres, vibraren en l'espai i encengueren fogueres de passió i entusiasme, als que estaven tan preparats per a batre les cordes del cor.

El formós Capelló així com l'Abric Romaní, fóren admirats detingudament per tots els assistents a l'Aplec, que tan dolç record gravà als cors i tan alta posa la nostra civilitat.

R. GRANÉ I CIVIL.

Excursió a Montlluís, Font-Romeu i Maciu del Carlit

Dies 29, 30 i 31 de març i 1 i 2 d'abril

Sortíem de nostra ciutat el dijous al vespre, amb l'intenció de fer nit a Vich, i a l'objecte de l'endemà, seguir nostra excursió amb el tren fins a Ripoll i d'allí amb el transpirenenc, que ens deixà al peu de la pintoresca vila de Puigcerdà, capital de la Cerdanya.

No eren pas nostres desitjos el quedar-nos a la dita vila, sinó que tot seguit passàrem la frontera, i a Bourg-Madame, utilitzàrem el tren elèctric que es va enfilant per les pendents de l'alta Cerdanya, i a quarts de quatre de la tarda arribàvem a l'antiga fortalesa i poble de Montlluís. Al traspasar per dessota la feixuga volta dels amples portals, de les muralles de la fortalesa, hom es fixa amb les matusseres portes, que avui res tenen d'especial menció, però en les parets laterals dels portals pot veure's encara les senyals dels antics mecanismes que servien per aixecar els ponts llevadius, per mitjà dels quals tanca-ven la fortificació amb llur guarnició i el poble que es refugiava dintre l'enmurallat, veient-se, així lliure de les continues bregues que per espai d'uns quants anys mogueren els aguerrits muntanyesos que no s'avingueren amb l'anexió a França de la meitat de Cerdanya, el Conflent, Vallespir i Roselló, comarques ben catalanes.

Darrerament i amb motiu de la Gran Guerra, ha servit per camp de concentració de presoners.

El dia finia i nosaltres arribàvem també al límit de nostre viatge per aquella jornada.

L'endemà a les 5 del matí, remontàvem la deliciosa carretera que porta a Font-Romeu; crèiem nosaltres trovar poca neu, però als dos quilòmetres, la realitat ens demostrà que anàvem ben equivocats, perquè al menys n'hi havia un pam i mitj de gruix. Abans d'arribar al «Gran Hotel» enfilem una dreta costa fent cap al turó del «*Mont Calvaire de l'Ermitage de Font-Romeu*», on hi ha plantades tres creus. Poc cal parlar del luxós Gran Hotel, però si que mereixen ressenyar-se els encontorns, des d'on s'hi disfruta d'una vista magníficent, dels més principals cims del Pirineu Oriental i de la riallera i plana Cerdanya. A més uns bonics parcs naturals i artificials es redossen al vol de dit Hotel.

Aquella jornada poguerem fer bon aplec de fotografies, objecte principal de l'excursió. I seguint gairebé el mateix camí del matí retornàrem a Montlluís deixant aquell mateix vespre arranjat el tracte amb el guia, qu'ens havia de conduir per aquells llocs deserts i alterosos, doncs teníem pensat dirigir-nos al maciu nevós del Carlit. Com es gairebé costum o millor dit nota tradicional, al fer esment al propietari de la fonda on ens hostatjàvem dels nostres propòsits, va dir-nos que gairebé era impossible anar-hi i per tant volia fer-nos desistir del nostre plan; però com ja he dit abans aquestes notes, són ja massa conegudes perquè la senzilla explicació d'aquell bon senyor, n'hi hagués prou en fer-nos canviar de pensament, doncs ben al contrari al oir la ressenya gairebé fantàstica dels llocs on volíem dirigir-nos, feia créixer encara més nostres desitjos.

Nosaltres no anàvem previnguts amb skis, (que per cert haurien sigut de gran utilitat sobretot en el retorn) i per això calia matinejar per aprofitar la gelada de la nit i poguer trespasar sens cap perill per sobre la neu que a cada pas anava havent-n'hi més. A les quatre del matí, sortíem en direcció a les Bulloses, i a cosa d'hora i mitja de caminar en companyia d'aquell grat guia, home més vell que jove, encar que amb sobrada valentia per trespasar per aquelles serres, i coneixedor a fons del terreny que trepitjava, (doncs era un gendarme retirat que havia prestat servei per aquells indrets) arribàrem al pla de Morencs on esmorsàrem lleugerament. Bé ho eren prou de diferents aquells paratges, amb els que deixàvem enrera, aquells plàcids i planers; aquests, ferrenys, i alterosos. Següirem enfilant camí vers el Pas de l'Acordeon,

anant trobant sempre més gruix de neu, sortosament aquesta era molt gelada i aguantava sobrerament, ben aviat arribem a la vista de les Bulloses (alt. 2.214 m.) però deixem aquest paratge a l'esquerra, continuant ascendint per la serra de Pradelles i passant pel damunt del llac dels Canarts, glaçat en tota sa extensió. A un costat, ens aturem per breus moments a refer nostres forces i mullar l'assedegada gorja. Eren ja les 10 i el sol cremava de valent, a l'ensem que feia cruixir la neu estovant-la i per tant no ens permetia avançar tant com hauríem desitjat. El formós panorama que se'ns presenta a mida qu'ens anem enlairant, presenta coloracions esplèndides, poguent fer bona recapta de fotografies. Ja ens anem familiaritzant amb la muntanya i no ens semblen ni tan costoses les pujades, ni tant ferèstec el terreny escabros que escalem. Havem vist algunes parelles de perdus blanques i grises. Feia ja estona que havíem deixat *Gurtrina* i passant pel *Llac negre*. *Serra de les Llebres* i *Coma de Forats* arribem al repeu del maciu trencat i alterós del Carlit, (alt. 2.800 m.) quin cim més alt arriba als 2.927 m. Considerarem millor no practicar l'escala final dels 200 metres aproximadament darrers, tant per no contar amb prou temps hàbil com també per aprofitar el que havíem esmerçat en l'ascensió, per devallar amb calma i seguretat, per les dretes pendents, vers les Bulloses. Anàvem baixant lleugers per les pales de neu més glaçades i ens sorprengué la visió allà al lluny d'uns punts negres que baixaven aproximadament en direcció nostra i reviscolant d'un costat a l'altre, causant-nos la natural alegria, al no trobar nos sols per aquells deserts de món; prou allargàrem el pas per veure'ls de prop i sapiguer del cert si també com nosaltres, eren excursionistes, aimants de la Natura, i d'on eren, però tot i rodolant per pendents gelades no ens trobàrem fins a l'estany de Les Bulloses. Aquest llac la Companyia del «Midi» l'utilitza per la recaptació i servei de regularitat de l'aigua amb la qual produeix la força eléctrica pel tren de Villafranche a Bourg-Madame. Allí tinguérem la satisfacció de saludar als amics terrassencs En Joan Salvans, Pere Arch, Salvador Serra i Antoni Blasi. Prenguérem café en amical conversa i aviat ens despedírem, doncs l'itinerari que ens mancava no era pas curt. Als pocs moments ens retrobàrem i en Blasi ens pregà si volíem portar-li el *piolet* a Montlluís perquè a ell el destorbava per anar amb skis, amb molt gust accedírem i seguint nostre camí, en cosa de 4 hores retornàvem a la Vila enmurallada de Montlluís. No cal dir que com la jornada havia sigut forta, estàvem un xic can-

sats, però una immensa satisfacció i joia ens omplenava l'ànima per haver pogut fruit d'una excursió tant magnífica, amb un temps esplèndid. Sopàrem, que bé ho mereixíem i a dormir, aviat, doncs el trontoll de tantes hores de tren, requeria un bon descans. L'endemà deixàrem aquells bells llocs, per a dirigir-nos a nostra ciutat, on ens cridaven els quefers i també l'enyorament dels de casa.

FRANCESC BONCOMPTE.

CRÓNICA

EXCURSIONS FETES.—El dia 8 d'abril tingué lloc l'anunciada a Castellar i Guanta, passant pel Girbau i Sant Feliu del Recó. Hi concorregueren una dotzena de socis.

—El dia 15 es sospengué l'excursió al Troncó i Les Foradades per anar a la Cova del Drac a preparar els detalls per a l'ascensió oficial anunciada pel proper diumenge.

—Dia 22: Ascensió oficial al Morral o Cova del Drac.

—Força concorreguda fou l'excursió del dia 29 a La Pola i Tres Creus.

Altres nombrosos grups anà aquest mateix dia a San Cugat i Flor de Maig.

—Un veritable èxit constituí l'assistència a l'Aplec Excursionista de Catalunya celebrat el dia 6 de maig a La Pobla de Claramunt, qui- na organització havia estat encarregada al Club Muntanyenc de Barcelona. Hi concorregueren 48 socis juntament amb una quarantena del Grup Excursionista de l'Associació Nacionalista de Rubí (soci col- lectiu nostre) i fent el viatge amb dos grans camions.

—Molt interessant resultà l'excursió a Sant Adrià del Bessós a l'ob- jecte de visitar la «Vidriera Badalonesa S. A.» i «Química del Besós», projectada pel dia 10 de maig, en la que hi anaren una vintena de socis.

—El dia 13 i amb l'èxit de tots els anys, es portà a cap l'excursió anyal a Montserrat.

—Durant els dies 20 i 21 de maig (diada de Pasqua), tingué lloc

l'atractiva i admirable excursió als Monestirs de Poblet i Santes Creus.

ACTES.—El Centre A. de D. del C. i de la I. de Barcelona, Comissió Homenatge Cèssar A. Torras, ens assabentà que el dia 27, tindria lloc la festa del mateix i a quin acte el Centre s'hi adherí amb el major entusiasme.

Com a reconeixensa de les moltes atencions que el senyor Cèssar A. Torras sempre ha tingut envers el nostre Centre, la Junta Directiva en reunió el dia 1 de maig, acordà per unanimitat nomenar-lo Soci Honorari i fer-li ofrena de la col·lecció d'ARXIUS.

—Per la Segona Excursió Col·lectiva que anyalment realitza l'instiució catalana d'Història Natural, el Consell Directiu de la mateixa, ha escullit nostra Ciutat i els contorns per camp d'estudi, durant els dies 5, 6 i 7 de Juliol que ens honoraran amb llur visita.

Durant la seva estada es donaran dugues conferències: una en aquest Centre i altra en el saló d'actes del Consistori.

—Per acord del C. D. han sigut designats per ocupar els càrrecs de la Comissió d'Arxiu, vacants, els socis Rossend Grané, Rafel Roig i Isidre Suana.

—Fou el·legit Diputat a Corts pel districte de Terrassa l'ex-president d'aquest Centre i vocal de la Junta Sr. Domènec Palet i Barba. Nostre enhorabona.

—Per excés d'original deixem de publicar vàries notes d'altres actes realitzats, que aniran en el nombre pròxim.

ANUNCI D'EXCURSIONS

SUBSTITUCIO DE LA FULLA III DE L'ANY XIII

DIA 3 JUNY

Excursió al Sot de la Barrabaina, Torrota de l'Obac i Pou del Glas

Preparatòria, divendres dia 20.

Sortida: A les 4 del matí.

Portar-se provisions.

Vocal: Joan Marimón.

DIA 10 JUNY

Excursió a Martorell, Colonia Güell, Ermita de Sant Ramon i retorn per Sant Boi, Cornellà i Barcelona.

Portar-se provisions.
Preparatòria el divendres dia 8.
Pressupost: 3'50 pessetes.
Sortida: A les 4 del matí.
Vocal: Josep Masdeu.

DIA 17 JUNY

III Diada de Germanor a l'Obac

DIA 24 JUNY

Excursió a Sarrià, Monestir de Pedralbes, Santa Creu d'Olorde, Sant Bartomeu de la Cuadra, Papiol i Rubí.

Portar-se provisions.
Sortida: A les 6 matí, pels Ferrocarrils de Catalunya.
Preparatòria, dia 22.
Pressupost: Unes 2 ptes.
Vocal: Jaume Griera.

DIES 29, 30 JUNY, 1 i 2 JULIOL

Excursió al Pirineu Català, Camprodon, Ull de Ter, Núria i Ribes

Pressupost aproximat: 50 ptes.
Inscripció: dia 19.

DIA 8 JULIOL

Excursió a Càn Vinyes, Càn Solà del Recó i Càn Torras

Preparatòria, divendres dia 8.
Sortida: A les 4 matí.
Portar-se provisions.
Vocal: Antoni Miralda.

DIA 15 JULIOL

**Excursió a Sant Vicents de Castellet i Bauma de Castellvell,
vorejant el riu Llobregat.**

Sortida amb el tren de les 7 del matí, per l'Estació del Nord.

Preparatòria, divendres dia 13.

Po.tar-se provisions.

Pressupost: 3'50 ptes.

Vocal: Josep Alavedra.

DIA 22 JULIOL

**Excursió a Garraf i Sitges a l'objecte de visitar l'Autòdrom,
Terramar i Cau Ferrat.**

Preparatòria divendres, dia 1.

Vocal: Rossend Grané.

DIA 24 JULIOL

Excursió nocturna. Visita a l'Observatori Fabra

Sortida en el tranvia de les 8 del vespre, baixant a la Estació del Funicular, pujant a Vallvidrera i continuant a peu fins a l'Observatori. Visita de 10 a 11 i mitja. Estada en el cim del Tibidabo fins a l'hora d'agafar el tranvia de les 2 de la matinada en el mateix del Funicular o bé a Sarrià.

Inscripció i preparació: Els dies 17 i 20.

Vocal: Domènec Palet.

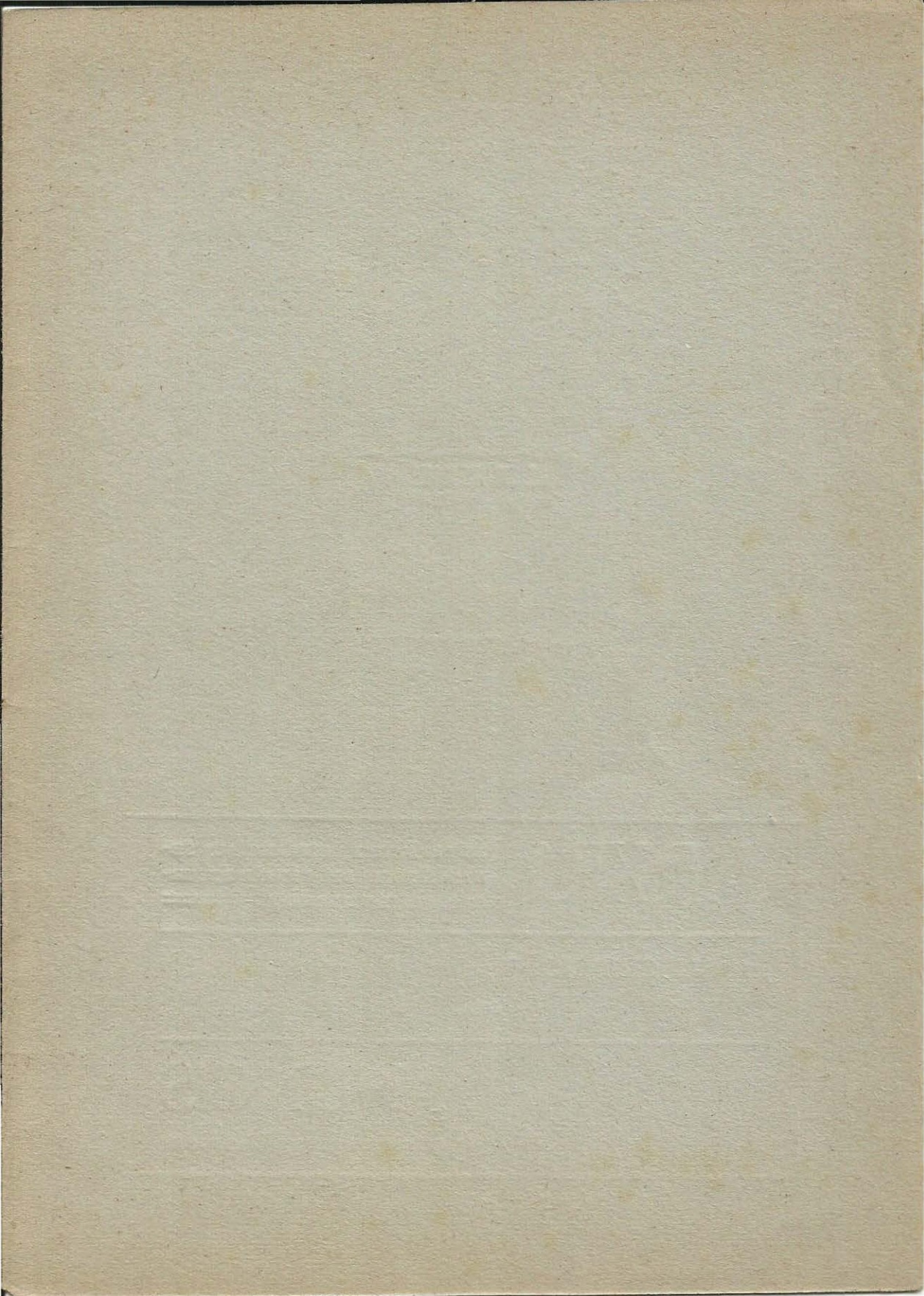
DIA 29 JULIOL

Excursió familiar a la Granja «Flor de Maig»

Sortida en el tren de les 6 del matí pels Ferrocarrils de Catalunya.

Portar-se provisions.

Vocal: Joan Font.





ARXIU

ES REPARTEIX DE FRANC ALS SENYORS SOCIS DEL CENTRE EXCURSIONISTA DE TERRASSA

SUSCRIPCIO: TERRASSA, 9 pessetes anyals

FORA, 10 » »

ANUNCIS

CONDICIONS VENTATJOSSES