

ARXIV

DEL CENTRE EXCURSIONISTA DE TERRASSA

ANY XII

Segona època

MARÇ - ABRIL 1930

NÚM. 64

La Prehistoria de Sant Llorenç del Munt. Ceràmica eneolítica en la Cova Simanya

EL Centre Excursionista de Terrassa, esperonat per la troballa d'unes sepultures bàrbares damunt dels Cingles del Marquet prop de Coll d'Eres, i l'adquisició d'aquella magnífica sivella visigòtica, que ha interessat als arqueòlegs de casa nostra i del estranger, ha seguit les seves recerques i investigacions per tal de recollir dades i material inèdit per a documentar la història i prehistòria de la nostra muntanya de Sant Llorenç del Munt.

En primer lloc, practicà noves excavacions als voltants de les sepultures esmentades, sense obtenir cap resultat positiu, però bé que descobrint certs indicis en una de les carenes de la serralada, que fan sospitar l'existència d'altres sepultures.

Ha explorat novament algunes de les sepultures, no conegudes, del grup excavat anys enrera, dels voltants de Can Robert, sense trobar-hi cap objecte que acompanyés els esquelets, fixant solament la situació, direcció, mides i característiques de cada sepultura, o «cista».

També ha investigat les moltes parets enrunades, especialment una de circular, que es troben en el Coll d'Eres, i ha aixecat un plànol de dites mines el consoci, estudiant d'arquitectura. En Ignasi Escudé. És molt interessant, que segons l'Ar-

xiu de la Mata, aquest magnífic Coll d'Eres; s'anomenés antigament Era de la Guardiola, com també el Montcau s'anomenava Turó de la Guardiola, noms de «guardia» «guardiola» i «guardiolada» introduïts per els francs i amb els que eren designats tots els llocs o punts alterosos que servien d'observació o guaita, com els romans els anomenaven «Specula» derivat a Catalunya «Espill».

Darrerament els elements directius del Centre Excursionista, encarregaren als socis En Pere Pera i J. Grieria, la realització del subsol de la Cova Simanya, el resultat de la qual fou la troballa de terrissa prehistòrica, de la segona edat de la pedra, o sigui de la època eneolítica, i uns fragments de ceràmica ibèrica i medieval.

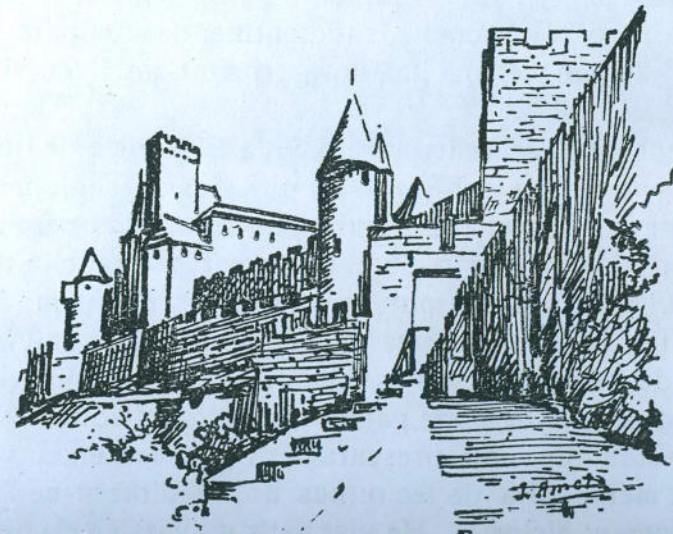
Davant d'aquesta troballa, un grup de socis del nostre Centre, amb l'autorització del propietari En Joan Mata, han començat l'excavació sistemàtica i mètdica del subsol de la Cova Simanya assenyadament dirigits i orientats per el Rnd. P. Joan Solà, Sch. P., ànima d'aquestes exploracions, i per el d'Arqueologia, Història i Art, En Marian M. Galí, arribant fins a una profunditat de 1'20 ms. i obtenint un magnífic recull de ceràmica eneolítica.

Entre els fragments de ceràmica recollits hi han unes anes macises de vas fet a ma, de terrissa negra, llisa i grollera amb granets de mica, i que corresponen a uns vasos de 16 cms. i 26 cms. de diàmetre. Són molt interessants uns altres fragments de vas de ceràmica negra i roja de 21, 23 i 26 cms. de diàmetre mal cuïta i de superfície grollera ornamentats, els uns amb motius geomètrics, i altres amb cordons de relleu amb impressions digitals, i amb incisions a punxó; com també amb decoracions de mugrons obtinguts pesigant fang amb la punta dels dits: alguns d'ells semblants als de la terrissa eneolítica trobada en les coves de Catalunya i especialment en les de Montserrat; formes derivades de la cultura que actualment anomenem d'Almeria per ésser els atuellis típics d'una sèrie d'estacions neolítiques i

eneolítiques d'aquella província; cultura que en la primera Edat del Bronze es desenrotllà en alt grau, i constituïren les estacions més riques de la Península Ibèrica (època aproximada: uns 2.500 anys abans de J. C.)

Les excavacions continuaran amb major extensió, tenint en compte la grandiositat de la dita cova i la constitució d'ella, que no és altra que una esberla vertical de les que trenquen la muntanya i que en èpoques de pluja s'hi produïx un fort corrent d'aigua, que forçosament ha contribuït, amb els segles, al carreteig i destrucció de les terrisses trobades de l'eneolític. En aquest primer assaig d'excavacions s'arribà a un nivell on continuen encara les argiles o terres despreses i manca molt per trobar la roca del conglomerat o pis verge de la cova. Hi ha motius per sospitar que a major profunditat, es trobarà el pis paleolític, en el qual es podrien recollir ganivets de sílex, sagetes i destrals de pedra, que contribuirien a l'estudi complet de la prehistòria de la nostra volguda comarca vallesana. PAU GORINA.

LA CITE DE CARCASLONA



La porta d'Aude

EN el precís moment en el qual el viatger va a entrar a l'estació de Carcassonne, arribant del cantó de Narbona, des de la finestra del vagó pot albirar un superb perfil de la vella fortalesa que tan profundament va impressionar-me durant tres mesos que vareig passar en aquesta ciutat del

Migdia de França. Era la primera vegada que havia abandonat la llar pairal i, com es natural, la més forta en anyorances. Entre les muralles de la famosa Cité s'hi envolaren els més tendres anhels dels meus anys primicers ensem que s'hi forjaren les més desvallestades quimeres. Havia fugit d'una ciutat que vivia preocupada pels afers, que només batejava al compàs de les seves màquines, per anar a raure en una altra del mateix caire, amb la sola variant de què el seu clima, la seva llengua i les seves costums em queien al damunt com una llosa de sepulcre. Sols em reanimava espiritualment quan em sentia en el recinte de la gran fortalesa, a la qual pujava a cada moment que em quedava lliure, com aquells trobadors d'antany que hi anaven a rebre el bes de l'il·lusió amb el cor rialler, plè de poesia.

Amb els ulls de la memòria encara em veig assegut pels murallons de la Cité i amb la mirada clavada a l'horitzó llunyà en el qual brillaven al sol els cimals del Canigó, blancs i rogençs. Era quan en florien ran del llavi aquelles simples i penetrants estrofes:

Aquestes montanyes
que tan altes són,
em priven de veure
mos amors on són.

A les vores del riu Aude, veta argentada que s'esmuny a la falda de la vella ciutat fortificada, s'hi escampen els moderns ravals, les cases blanques i teulades roges. Al fons, dalt d'un pujol, s'hi eregeix un enrenou de torres, baluards i antemurs, suficientment estompats per l'allunyament per tal de què se suavitzí la rigorositat de llurs vives arestes.

Restem un moment sota aquesta impressió de la Cité vista de lluny. Vista de més aprop, per exemple del Pont Vell que, des del segle tretze uneix la ciutat baixa amb la ciutat alta, sembla un decorat d'òpera que uns tramoistes llegendaris tinguessin cura de preservar-lo de la pols passant-li per damunt un plomell tan potent com una tramuntana. Tot hi és nou; brillen les teulades de piçarra, les pedres són d'un tall irreprotxable i el dentat de les ballesteres és d'una inalterable regularitat. Es per això que hom dispensa de bona gana les queixes d'aquells pels quals l'arqueologia restaurada no representa res i que es deixen vèncer a gratient per la melancolia de les ruïnes bo i deplorant-ne l'absència en aquest monument històric. He vist vells gravats en els quals

es pot apreciar l'aspecte d'aquest tresor antic: muralles desmantellades, torres esventrades o esfondrades, curioses de contemplar. Avui tot ha canviat.

S'arrencaren amb tota cura les herbes selvatges que, des del fons de les torres, des dels angles dels baluards, formaven nius de deliciosa verdor; recolliren les pedres caigudes, les comptaren i les tornaren al seu lloc després d'haver-les ben netejat; n'hi afegiren moltes de noves; cobriren les torres amb unes teuladetes punxagudes de piçarra que semblen apaga-llums, les quals originaren moltes discussions, car els uns demostraren que en temps de Felip l'Atrevit les torres no estaven cobertes i els altres deien que sí. *Adhuc sub judice lis est.*

La restauració va costar dos milions de francs, una misèria, si es té en compte que es varen gastar entre l'any 1845 i 1890 espai de temps durant el qual s'efectuaren els treballs.

La Cité de Carcassona no és un senzill convent fortificat. Ella dona l'espectacle corprenedor de tota una ciutat amb el seu castell senyorial, les seves esglésies, el seu cementiri, les seves cambres privades, els seus pous, els seus dos recintes fortificats. Molt acertadament se l'anomena la Pompeia de l'edat mitja.

Demés, és el museu més complet, el més demostratiu dels diversos estils d'arquitectura militar, des de l'època romana fins a l'invençió de l'artilleria.

Es, en fi, en ço que concerna especialment al període de Lluís IX i de Felip l'Atrevit (1247-1285), l'expressió més perfecta del què podien realitzar els enginyers militars en un temps en el qual l'art de la defensa era superior al de l'atac, tot el contrari de ço que més tard passà amb l'artilleria.

Cal no examinar aïlladament les diverses parts per comparar-les amb altres monuments, car ella val pel seu conjunt, per la cura meticolosa amb la qual tot fou calculat per tal de què cada porció de antemur, cada torra, complís exactament una missió determinada. Els dos recintes concèntrics, que si es possessin en línia recta cubriren una llargada de tres quilòmetres, són construïts cada un d'ells de manera diferent pel fet de que no estaven destinats a unan mateixa cosa. L'exterior, poc alt, seguint exactament els accidents de la terra, servia per combatre de lluny a l'enemic, a impedir que s'apropés; l'interior, al contrari, molt alt, domina al seu veí. Reforçat davant dels punts fe-

bles que presenta aquest darrer, foradat de poternes subreptícies que asseguruen la comunicació entre els dos, està organitzat de tal manera que podia resistir als enemics agrupats en la seva mateixa base.

D'altra part, si la guarnició corria a la defensa del tot, calia que els soldats sacrificats podessin ésser fàcilment abandonats sense comprometre el conjunt. Permetien arribar a aquest resultat disposicions tan senzilles com enginyoses, escales independents, portes falses, enrajolats movibles. Demés, cada torre, cada pis, podia ésser separada de la del costat. En aquella època en la qual la valentia personal era l'arma principal per a guanyar batalles; en la que l'atac d'una plaça forta es reduïa a un seguit de desafiaments individuals o per grups, i en que un setge no s'aixecava fins que assetjats i assetjadors entaulaven un cos a cos a baix o a dalt de les muralles, era necessari multiplicar els recons de resistència i els apartats de lluita. Quan els asaltants havien envaït els baixos d'una torra, els defensors es refugiaven en el primer pis, després al segon, després al tercer i per fi en el camí de ronda superior, o en una altra torra, la qual, intacte fins aleshores, aturava els progressos de l'asaltant.

Les fortificacions estan separades de la ciutat interior. Estranys corredors, fàcils d'interceptar, impedièn als habitants l'entrada a les torres. I la població? Que s'espavilés! Tant si patia fam i sed, com si volia capitular mentre la guarnició persistia en defensar-se, ella era impotent i presonera dintre la rotllana de torres. Es ací on es comprenen els setges inacabables dels quals parlen els anals de l'edat mitja i que avui dia ens semblen inversemblables. Un escamot de soldats resoluts podia, dintre la fortalesa de Carcassona, resistir indeterminadament a l'exèrcit més poderós.

FERRAN CANYAMERES

(Continuarà)



Les Cases Pairals de Terrassa

VII

LA casa on hi ha estatjat el «Centre Excursionista» fou construïda l'any 1884 pel fabricant de *panyos* En Jaume Marinel·lo i Archs. Terrassa la coneix per Câl Julià de la Quadra, composició del nom de pila del pare de dit Marinel·lo, i del nom amb que vulgarment es conegut el carrer de Sant Antoni. El propietari vivia on actualment viu l'ex-president del «Centre Excursionista» N'Antoni Boada i Lladó i el lloc que ocupa avui la nostra entitat era la fàbrica de teixits, en el primer pis de la qual hi treballaven les dones escotidores i esborradores de peces i en la planta baixa hi petaven els telers de mà. Al costat de l'edifici, part d'avall, hi havien els aparells d'ensofrar les peces, operació especial de la casa; que consistia en blanquejar les peces de franela. Després d'ensofrades les peces eren exteses, als estricadors, situats en el llarg cobert que existeix encara a l'esquerra del pati.

* * *

La casa núm. 69 del carrer del Nord coneguda per can Joaquim Alegre, (1) era abans propietat del notari Faura. Es de dimensions petites comparada amb les que fins ara havem descrit. En la seva primera època, (l'any 1863), quan encara conservava el primitiu estat interior, era força interessant. El seu fundador, demostrà un gust artístic exquisit per a la construcció. Els jardins contenen uns bellíssims fragments de claustre romànics i gòtics procedents del Monestir de Sant Pere de les Puel·les, de Barcelona obra del segle XII i XIV.

Actualment ha devingut propietat del senyor Joaquim Freixa que està disposat a reformar l'interior de la casa, adaptant-la al gust de l'època en què fou construïda.

* * *

El primer propietari hisendat que vingué a instal·lar-se a Terrassa, fou En Joan Barata Guitart de la Masia de La Barata. Aquest senyor feu construir l'actual casa del carrer de Sant Pere número 38, vers l'any 1838, en uns terrenys que ja eren seus per herència, ja que segons documents trobats per En S. Cardús, el 15 de setembre de 1562 En Jaume

(1) Vegi's fotografies, clixés de Miquel Astals.

Honorat d'Horta i de Muntanyans vengué a Pere Rocha, àlies Barata, un tros de terra del lloc dit el Camp de la Creu, per a edificar-hi cases, terreny que hom suposa havia d'ésser on actualment hi ha la pairal casa Barata.

* * *

Segueix per ordre d'antiguitat la casa Ubach del carrer Mitjà del Passeig número 19, construïda en l'any 1857, la casa Mata del mateix carrer número 21, edificada en l'any 1860, la casa Montllor al Passeig de la Fontvella número 51, que data de l'any 1863 i la casa Cadafalch a la Creu Gran feta l'any 1867.

Totes aquestes construccions foren aixecades pels propietaris els descendents dels quals perpetuen el nom. Aquells hisendats molestats per les contínues guerres civils; trobant-se isolats isempre en perill, decidiren venir a viure a la vila i a tal fi bastiren els amples i còmodes casals que comentem.

Retornem a la casa Ubach. Tots coneixem la Masia de l'Ubach on s'hi han celebrat aplecs excursionistes ben nodrits. L'ur propietari fou N'Antoni Ubach i Soler, home d'una gran reputació, que malgrat ésser fill de la Masia de l'Ubach i batejat a Vacarisses, consagrà tota la seva vida a favor de Terrassa donant grans exemples d'altruïsm. Fou fundador del Banc de Terrassa i de la Caixa d'Estalvis. Un home atemptat contra la seva vida a casa seva mateix, ferint-lo. Morí l'any 1902 cinc anys després de l'atemptat.

La casa Mata es construï en l'any 1860 després de la de l'Ubach quan el carrer Mitjà del Passeig era molt poc edificat. Es un edifici gran i macís amb unes galeries porticades i decorades amb frescos a la part del jardí. El propietari actual es En Josep Mata de la Barata i Samaranch, nét del fundador. Aquest senyor es també el propietari de la bella hisenda de la Mata, on s'havien celebrat aquells aplecs que tots els terrassencs recorden.

La casa Montllor la feu construir En Magí Tobella, propietari que havia estat de la Masia de can Montllor, avi de l'actual propietari. Aquest, darrerament la llogà el Banc de Bilbao per a la instal·lació de les seves oficines.

La família Cadafalch es originària de la masia del mateix cognom del terme de Sant Llorenç Savall. La casa terrassenca la construï En

Josep Cadafalch i Bugunyà, home que demostrà tenir interès per la nostra ciutat durant els dos anys que desempenyà l'alcaldia. Per bé que el tercer pis d'aquesta casa es per obrar, totes les altres habitacions són de grans dimensions, i fetes sense planyer-hi res. Actualment en són propietaris la filla política i els néts del propietari fundador.

(Acabarà)

R. DE LA GALERA.

Primer Saló Local de Fotografia-Terrassa

1930

A l'objecte de reunir una vegada a l'any i en un mateix Saló tot quant produeix de notable l'afició terrassenca en nombre cada dia més crescut i perquè l'esforç de treball i de mèrit que representa tot aquest bagatge artístic no quedi amagat a la vista de nostres compatricis i pugui admirar-se públicament i al mateix temps premiar-se amb metàl·lic i amb medalles d'honor als autors que més en siguin mereixedors, la Secció de Fotografia del Centre Excursionista d'acord amb la Junta Directiva organitza per aital objecte el primer Saló Local de Fotografia-Terrassa 1930, i pel major èxit del mateix convoca a tots els aficionats terrassencs a què hi concorrin donant-los per endavant la garantia de què tots els actes del Saló seran regits amb imparcialitat i amb justícia. Regiran les següents:

B A S E S

- 1.ª Podran prendre part al concurs tots els aficionats que ho desitgin amb tal que siguin terrassencs o residents a Terrassa.
- 2.ª El nombre de proves que pot presentar cada concursant, es il·limitat.
- 3.ª Els temes que s'admetran en aquest concurs seran lliures.
- 4.ª Les proves presentades al concurs, no han d'haver estat exposades en altres concursos.
- 5.ª El format mínim de cada fotografia serà de 9 x 12 amb preferència formats més grans obtinguts per contacte o ampliació, o per qualsevol procediment: bromurs de plata, cloro-bromurs negres, o de color; virades o il·luminades, amb procediments pigmentaris, a un color, policromades etc.

6.^a Les proves hauran de presentar-se amb marges, ja siguin del mateix paper fotogràfic o bé muntades sobre cartolines blanques o de tons clars, sense estar enmarcades ni sota vidre. El format exterior *mínim* de les cartolines serà de 16 x 20 cms. per amunt.

7.^a Les proves o col·leccions hauran de presentar-se amb un lema que serà repetit en la part exterior del paquet i en la part exterior d'un sobre tancat, dintre del qual hi haurà el nom, cognom i adreça de l'autor. Cada prova portarà escrit al darrera l'assumpte o títol i el lema de la col·lecció.

8.^a En lliurar les obres s'entregarà al portador de les mateixes, i mitjansant el pagament de 2 pessetes per a despeses del Saló, un rebut amb un número d'ordre que correspongui a cada lema, servint aquest rebut per a recollir les fotografies després de clausurat el Saló.

9.^a El temps d'admissió serà a partir del dia 3 de juny, tots els dimarts i divendres de 9 a 11 de la nit en el local del Centre Excursionista: Sant Antoni número 64 fins el dia 21 del mateix mes a les 11 de la nit, data en què quedarà tancat improrrogablement.

10. Les proves seran sotmeses a un Jurat d'Admissió encarregat de escollir les que han d'ésser exposades.

11. El Jurat Qualificador estarà compost de persones de fora de Terrassa, de mèrit reconegut dintre l'art fotogràfic, acompanyades d'un membre del Centre (no concursant) que actuarà de Secretari, els noms dels quals s'anunciaran oportunament.

12. Els premis es concediran a les millors proves a judici del Jurat Qualificador que en atorgar-los no tindrà en compte el procediment emprat, sinó exclusivament l'efecte artístic i la bona tècnica.

13. Els premis que es concediran seran: un en metàl·lic i dues medalles d'honor; el Jurat té facultats de donar premis extraordinaris.

14. El Saló s'obrirà el dia 6 de juliol, diumenge de Festa Major. Conservaran l'anònim totes les proves que hauran estat admeses, fins que el Jurat Qualificador hagi emés el veredicté corresponent, procedint-se seguidament a enganxar a cada prova el segell del Primer Saló Local de Fotografia-Terrassa 1930, acreditant *admesa* o *premiada* i portant el *títol* de l'obra i el nom i cognom de l'autor. El repartiment de premis i clausura del Saló s'anunciaran oportunament segons ho aconsellin les necessitats del seu bon funcionament.

15. Les obres exhibides, com també les premiades seran retorna-

des als seus autors, reservant-se el Centre el dret de reproducció de les mateixes per el seu arxiu i publicacions, si es consideren posseïdores d'un interès especial.

16. Els autors premiats per a recollir el premi hauran de presentar, si la Comissió ho creu convenient, a més del rebut amb el número d'ordre, el clixé de l'obra premiada com a prova palesa de què ell n'es l'autor. També si al recollir les obres exposades es presentés alguna dificultat es demarà la presentació dels clixés corresponents.

17. Si després de 2 mesos de clausurat el Saló quedés alguna obra per a recollir es considerarà cedida a la Societat Organitzadora.

18. S'adoptaran totes les precaucions possibles per a la bona conservació i exposició de les obres, però la Comissió Organitzadora no es fa responsable dels accidents que hi puguin ocórrer.

19. El Jurat Qualificador tindrà àmplies facultats per a resoldre tota mena de casos no previstos en aquestes bases, i la seva decisió serà inapel·lable.

20. El sol fet d'ésser concursant implica l'acceptació de les bases d'aquest Concurs.

Terrassa, febrer 1930.

El premi en metàl·lic serà costejat per subscripció entre l'Excel·lentíssim Ajuntament, Autoritats, Cases de Material fotogràfic i particulars que ho desitgin. Si la quantitat fós important es repartirà en dos o més premis.

Crònica

EXCURSIONS FETES.—S'han portat a terme la majoria de les anunciades en el darrer «Arxiu».

VISITA A L'AJUNTAMENT DE BARCELONA, CASA DE L'ARDIACA I PALAU DE LA DIPUTACIÓ.—Ben interessant va resultar aquesta visita que se celebrà el diumenge 23 de febrer. En la casa de l'Ardiaca que es un edifici del segle XIV i XV, situat en el barri de la Catedral, fórem rebuts i atesos pel popular folklorista Aureli Campmany qui ens mostrà el valuós arxiu barceloní que es guarda en aquella, juntament amb la Biblioteca Toda i Fundacions Massana.

De l'Ajuntament de Barcelona admirarem les ben orientades res-

tauracions modernes entre les quals culminen la superba escala de marbre i la Sala de les Cròniques decorada per En Sert; visitarem també l'històric Saló de Cent i diverses altres dependències.

Traslladats al Palau de la Diputació contemplarem les pintures de la Sala de Sant Jordi, Pati dels Tarongers, i capella i claustre gòtic.

BIBLIOTECA.—Pel distingit geòlec terrassenc En Jacint Elies ens ha estat cedit el fascicle «Movimiento Epirogénico Bascular en los Alrededores de Tarrasa» del qual és l'autor. Agraïm el present.

El Centre ha adquirit el tercer volum de «Visions de Catalunya» del culte literat En Joan Santamaria.

El notable publicista en F. Pujol i Algueró generosament ens envià una cinquantena de volums del seu llibret «Orientacions d'Excursionisme» del qual ell és l'autor.

Agraïm aquesta gentilesa.

ADHESIÓ.—Bon nombre de nostres associats s'han sumat a l'adhesió per l'amnistia dels presos polítics i socials firmant en les llistes que el periòdic local «terrass» ens ha lliurat.

PROJECCIONS.—La Directiva està gestionant amb una important casa de Barcelona, la facilitat de poguer projectar en el nostre saló, les sessions de projeccions de diapositius que de temps venien celebrant-se els divendres.

VICENS GALITZIA.—Victima d'una atúidora malaltia ha mort el nostre consoci Vicens Galitzia (A. C. S.)

Era el jove Galilza un volgut amic de tots. Conreava la fotografia amb amor i amb una mestria extraordinària. Li recava una mica posar-s'hi, però quan s'hi posava ho feia bé de debó. La seva modèstia i discreció i la seva cultura xuclaven la estima de tots els que el coneixien i ell els corresponia cordialment.

El nostre Centre que concorregué oficialment al seu enterrament i que per medi d'una corona, costejada per subscripció, li reté el darrer tribut, s'associà de cor al dol dels seus pares i germà. Però insatisfet encara i dolorit, organitza per ben aviat una sessió necrològica a la seva memòria. Oint la veu d'un seu íntim amic que ens parlarà d'ell i contemplat una vegada més els diapositius que En Galitzia havia

produït ens semblarà per uns moments que encara el tenim entre nosaltres.

ISIDRE LLOSES.—També hem de lamentar la mort sobtada d'aquest altre amic que havia estat soci també de la Secció de Fotografia. Ben jove encara l'amic Lloses baixa a la tomba. Lloses darrerament s'havia allunyat de nosaltres per exigències dels seus quefers, però el Centre Excursionista s'associa a la pena de la seva família i guarda ben endintre el record de la bondat, de la modèstia i de l'entusiasme del amic Lloses. (A. C. S.)

Secció de Fotografia El dia 22 de febrer tal com estava anunciat, closa ja l'exposició Miralda, s'inaugurà una escaienta exposició de fotografies del consoci Salvador Salvatella. Alhora que s'inaugurava aquesta exhibició l'amic Salvatella ens ofrenà la visió d'una colla de bells diapositius que es desenrotllaren sota el tema «Cap al llogaret passant per masies i muntanyes». Ho sabé enriquir immillorablement amb unes joguinoses gloses literàries.

Secció d'Esports de Neu i d'Alta Muntanya El dia 26 del passat febrer, a les pistes de La Molina, va tenir lloc la celebració del II Concurs Local d'Esquí, organitzat per les entitats excursionistes terrassenques, G. E. Egara, G. E. Montserrat i la Secció d'Esports de Neu i d'Alta Muntanya del nostre Centre Excursionista.

Si bé el nombre de concursants no fou tant crescut com els inscrits pel primer dia—i que a causa de la forta nevada tingué d'ésser aplaçat,—no per això resultà deslluït, ans el contrari, donava goig l'estol d'esquiadors, que rublerts d'un sà optimisme i amb l'esperança de conquerir el millor trofeu, esperaven neguitosos l'hora de la sortida.

El que és de doldre però, és que un concurs local, s'hagi hagut de celebrar amb la quasi totalitat de concursants d'una mateixa entitat. Nosaltres voldríem i esperem que el pròxim concurs pogués celebrar-se amb competició amb els esquiadors de les altres entitats terrassenques, puix així resultaria un veritable concurs local.

L'organització va resultar magnífica, essent d'elogiar l'entusiasme i

encert amb què hi secundaren les entitats G. E. Egara i G. E. Montserrat.

Quant als resultats tècnics, els donem a continuació:

Cursa de mig fons.—Inscrits: 19 - Classificats: 9.—1.er Manuel Cloa, junior, 35'10, Centre Excursionista.—2.on Joan Borràs, junior, 35'20, Centre Excursionista.—3.er Jaume Torres, junior, 38'53, Centre Excursionista.—4.art Josep Navarro, neòfit, 38'40, Centre Excursionista.—5.int Ignasi Escudé, junior, 40, G. E. Montserrat.—6.esè Joan Juan, neòfit, Centre Excursionista.—7.etè Senén Prat, neòfit, Centre Excursionista.—8.uitè Emili Armengol, neòfit, Independent.

Cursa de velocitat.—Inscrits: 15 - Classificats: 6.—1.er Manuel Cloa, junior, 25, Centre Excursionista.—2.on Joan Borràs, junior, exquo, Centre Excursionista.—3.er Jaume Torres, junior, 32, Centre Excursionista.—4.art Josep M.^a Arola, junior, 40, Centre Excursionista.—5.int Ignasi Escudé, junior, 55, G. E. Montserrat.—6.esè Baldomer Canela, junior, Centre Excursionista.

Cursa de debutants.—Inscrits: 18 - Classificats: 6.—1.er Francisco Aligué, 14'15, Centre Excursionista.—2.on Manuel Aurell, 25, Centre Excursionista.—3.er Miquel Cirera, 27'5n, Centre Excursionista.—4.art Baldomer Canela, 28'20, Centre Excursionista.—5.int Josep Estruch, 31'25, Centre Excursionista.—6.esè Sebastià Escolà, 32'40, G. E. Egara.

Aquesta secció d'esports de neu i d'alta muntanya del Centre Excursionista, en nom de la Comissió Organitzadora del II Concurs Local d'Esquí, aplaudeix la generositat de les diferents cases comercials, particulars i entitats, al voler contribuir al mior èxit de la celebració, cedint magnífics premis. En especial cal regradar a l'Excm. Ajuntament terrassenc per la magnífica copa donada.



EXCURSIONS I CONFERENCIES

DIA 11 D'ABRIL

Vetllada a la memòria d'En Vicens Galitzia

Exposició de fotografies.—Sessió de projeccions i lectura d'unes notes encomiàstiques a càrrec del consoci i amic Joan Morral.

DIA 13

Excursió a Marganell i a La Calsina de Montserrat

Preparatòria dia 11.—Vocal, Josep Belil.

DIES 19 AL 21

III Campament de Catalunya

que tindrà lloc als voltants de Can Camps, de Sant Quirze Terrassa.—Preparatòria: dimarts dia 15.

DIES 20 I 21

Excursió Travessia a Núria i Ull de Ter

Organitzada per la Secció d'Esports de Neu d'Alta Muntanya.—Preparatòria dia 18.—Vocal, Josep Navarro.

DIA 27

Excursió a Sant Llorenç

Vocal, Miquel Cirera.

DIA 4 DE MAIG

Excursió a La Pola

Vocal, Josep M.^a Arola.

DIA 11

Excursió a Les Fogaroses

Vocal: Manell Aurell.

DIA 18**Excursió Camping al Paller de l'Ubach**

amb el Centre Excursionista Barcelonès.— Preparatòria dia 23.—Vocal, Pere Llargués.

DIA 29**Excursió als Emprius**

Vocal, Joan Vilà.

DIA 1 DE JUNY**Excursió a La Cova del Drac**

Preparatòria dia 30 de maig.—Vocal, Gaietà Trenchs.

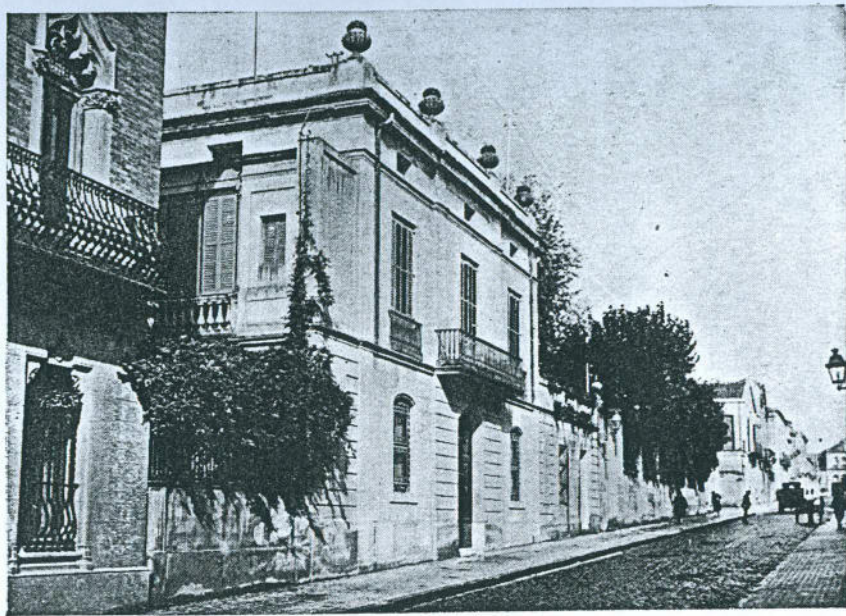
DIES 8 I 9**Excursió a les Fonts del Llobregat i Castellar de N'Huc**

Preparatòria de 6.—Vocal, Joan Mangot.

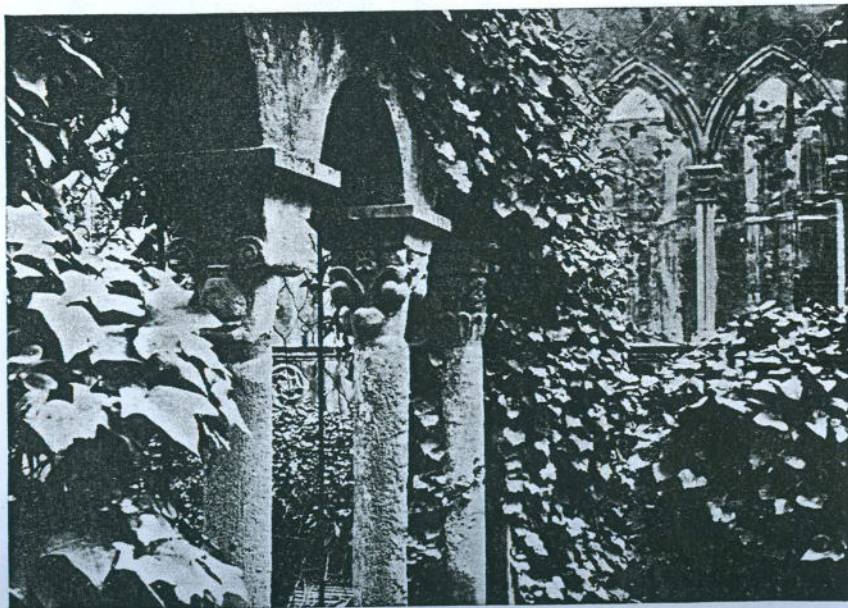
NOTA**Excursions a Sant Llorenç del Munt**

Durant els mesos de primavera, s'intensificaran, aprofitant inclús dies feiners, les excursions d'investigació i recerca de material monogràfic del Sant Llorenç del Munt, i es continuaran fins a deixar completades les excavacions iniciades amb bon èxit, en les coves i sepultures de la nostra muntanya.

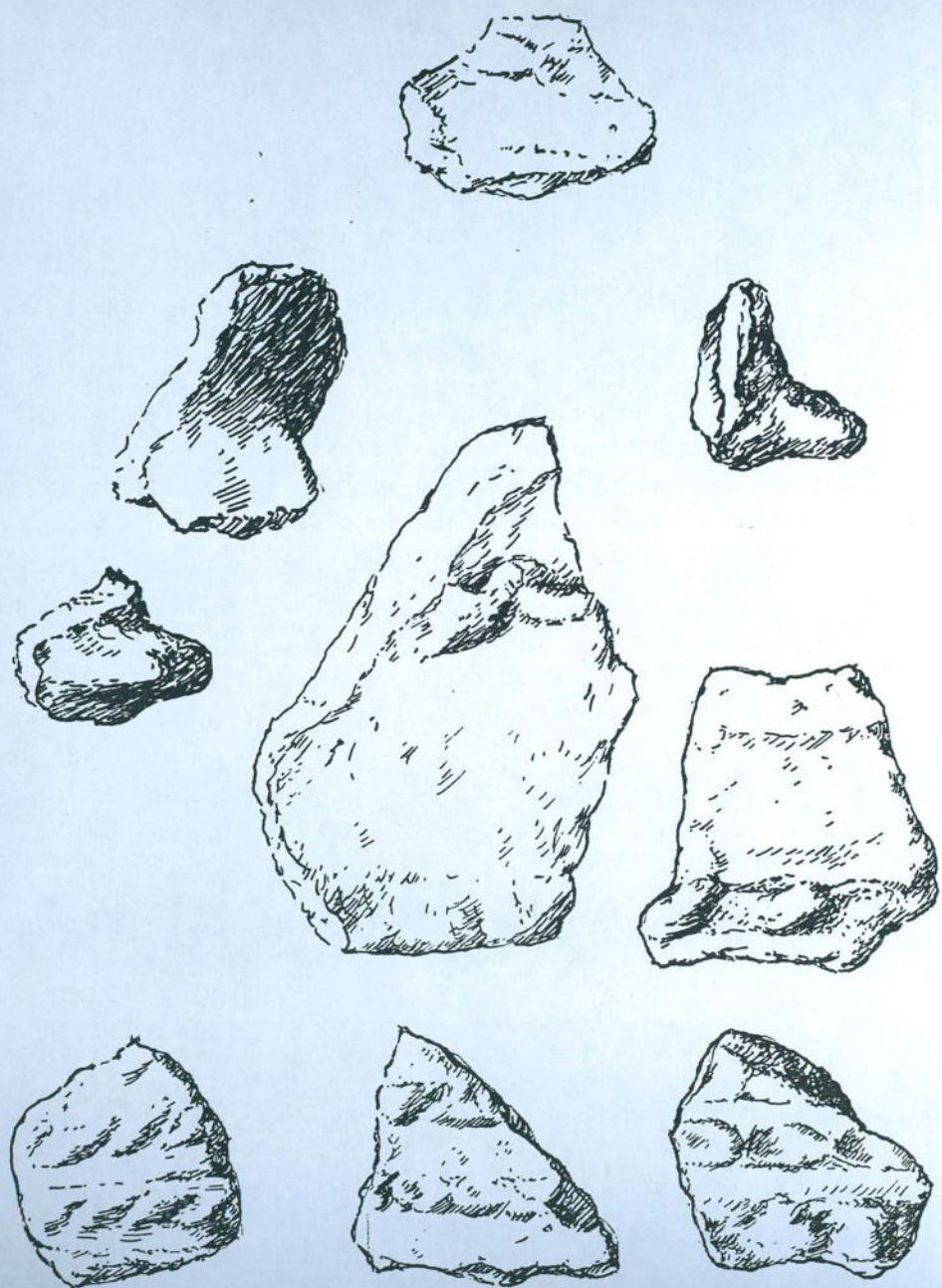
Els socis que desitgin pendre-hi part serveixint-se passar tots els dimarts i divendres per el nostre estatge.



Casa Alegre del carrer del Nord



Antics detalls arquitectònics de la Casa Alegre



Fragments de ceràmica eneolítica trobats en els terrenys de la Cova Simanya