

CENTRE EXCURSIONISTA DE TERRASSA

Circular per als socis - N.º 130

Abril - Juny 1968

Sumari:

DESPRÉS DE LA VISITA DEL DOCTOR CRUSAFONT, per Francesc Palet i Setó.
ENQUESTA.

DESEMBRE AL BALANDRAU, per Salvador Prat.

ELS PRIMERS MIL ANYS D'UNA CIUTAT: EGARA, (VIII), per Ramir Masdeu.
Necrològica: MANUEL AURELL I TARGARONA.

Carnet de Muntanya: MIDI D'OSSAU (2.885 - 2.784 m.), per Ag. Fabra i Bofill.

CRONICA: Premi per a un consoci. - XXXVII Diada de Germanor. - Actes i conferències. - Biblioteca: Relació de llibres entrats. - VII Marxa Excursionista de Regularitat per Muntanya. - XXXII Marxa Excursionista de Regularitat de Catalunya.

SECCIÓ D'ALTA MUNTANYA: 18 Curset d'Escalada. - Festa de Sant Bernat de Menthon.

SECCIÓ D'ESQUÍ: XXIII Campionat d'Esquí del Vallés i XXIX Local.

EXCURSIONS REALITZADES.

GRAVATS (interior): Vista de la piscina o "natatoria" de la Vil·la romana-egarenca "Moderata". - Les autoritats terrassenques visitant la Vil·la. Fotos: Joan Altisen. - Gran Pic i Petit Pic del Midi d'Ossau, vessant Sud. - Aresta de la Punta d'Aragó al Gran Pic del Midi d'Ossau. Al fons, els plans de Pombie. Fotos: Manuel Planchat.

PORTADA:

ELS DOS CIMS DEL MIDI D'OSSAU (2.885 - 2.784 M.)

CLIXÉ: C. A. F.

CENTRE EXCURSIONISTA DE TERRASSA

Adherit a la
F. C. M.
i
F. C. E.

Circular per als socis n.º 130

ABRIL - JUNY 1968



Després de la visita del Dr. Crusafont

Avui es parlarà d'un tema transcendental i l'atenció dels oients és expectant. Ha pujat de to.

Quan, en la penombra del saló d'actes, em situo en un lloc que per un atzar del destí i perquè l'interès de la conferència, no ha deixat altre espai vacant, cal dir-ho tot, i m'assec enmig de barbes florides i perruques abundoses, ja d'antuvi faig qui-sap els malpensaments, sospitant el cansanci i el desassossec dels seus propietaris per assimilar les paraules del nostre convidat.

Però molt aviat quedo agradósament sorprès en veure l'atenció preocupada que aquest jovent presta al conferenciant de torn, que avui no ens parla pas de la muntanya.

Remarco que altres vegades i en el transcurs d'una dissertació muntanyenca, els nostres joves, han donat senyals de fatiga, han començat a xiuxejjar i se'ls ha hagut de cridar a l'ordre.

Es molt significativa doncs aquesta reacció del jovent de la casa i esperançadora.

Els que ja hem posat alguns anys, creiem que els assumptes de segons quina naturalesa, sols ens interessen a nosaltres. Es l'etern problema de tenir una valoració feta de la nostra i exclusiva manera de pensar i no voler acomodar-la a l'evolució que comporta la forçosa incorporació de nous elements (llegeixi's joventut) en el torrent impetuós de la vida i la seva constant renovació. Però, nosaltres no volem rectificar. Quiets, inamovibles, anquilosats ens autodefensem dient, que el jovent no està per qüestions massa complicades. Com podeu veure, els raonaments, són ben mesquins tanmateix.

Els nostres aires de suficiència, perquè ens convé i com si utilitzéssim un amagatall, ens oculten el poguer i el voler mirar als nostres semblants com a tals i de tu a tu.

Altrament la situació és ben a l'inrevés. Quan generalment jutgem al nostre jovent d'arrauxat i faceciós, no ens donem compte que la seva edat precisament, és la ideal per aquests arrauxaments, per aquests entusiasmes i per sentir el desig i la necessitat de voler capgirar tot el que els antecessors seus, hem establert. Nosaltres havíem fet exactament igual i ara no volem recordar-nos-en.

Vull excusar-me públicament amb tot el jovent de casa, pel meu aire superbiós i per la menys-valoració en què els havia situat dins d'un espai molt recòndit de la meva ment.

I això em porta a rectificar els meus punts de vista i a sentir-me més humil envers el proïsme. A mirar-me els meus joves semblants amb més afecte i solidaritat com mai.

Aquest crec, que ha estat també, el missatge constant de la lligó, que el paleontòleg eminent ha desgranat per tots nosaltres, en el transcurs de la seva visita a casa.

Francesc PALET I SETÓ

ENQUESTA

ES VAN REBENT NOMBROSOS FULLS DE CONTESTES, COSA QUE DEMOSTRA L'INTERÈS QUE HA DESVETLLAT LA CONSULTA FORMULADA ALS NOSTRES ASSOCIATS.

POCA COSA PODEM DIR DE MOMENT, PERQUÈ ENCARA FALTEN MOLTES RESPOSTES I LA TASCA DE CLASSIFICACIÓ I AGRUPAMENT ESTADÍSTIC ÉS LABORIOSA.

ÉS ESPERANÇADOR DE VEURE I CAL DIR-HO, QUE EN GENERAL TOTHOM S'ANOMENA, NO OBSTANT I LA FACILITAT DE CONTESTAR DE MANERA ANÒNIMA SI ES VOL, I TAMBÉ QUE L'APARTAT VIè. D'OBSERVACIONS, D'IDEES I SUGGERIMENTS, ÉS APROFITAT PER LA MAJORIA, PER INDICAR PUNTS DE VISTA MOLT IMPORTANTS I QUE CALDRÀ TENIR EN COMPTE CARA EL FUTUR.

COMENÇAT EL DIALÈG, PREGUEM QUE ENS ANEU ENVIANT ELS QÜESTIONARIS (ELS QUE ENCARA NO HO HEU FET) PER COMPLETAR AMB EL MÀXIM DE RIGOR LA CONSULTA TOT JUST ENCETADA. MOLTES GRÀCIES A TOTS.

Desembre al Balandrau

Dies ja, feia un bon fred, a Terrassa. Era viu i sec, que s'endevinava provinent de muntanya nevada, de Pirineu.

Pels 3 dies de festa que s'apropaven, de la Puríssima a diumenge, un secret propòsit s'apoderà de mi. Durant l'estada a Serrat de Caralps, a la faldilla del Balandrau, un dels dies de bo m'enfilaria muntanya amunt, amb la seguretat de fruit-ne visions encisadores.

De neu, se'n veu ben poca; al Puigmal sols n'hi ha esprimatxades cornises, perquè el torb l'ha tret del seu voluminós cos; al llarg de la serra de la Canya i als Torreneules, tampoc. Diuen la gent de Serrat que fins abans d'ahir va fer bo, però el que és aquesta tarda de la Puríssima, només s'està bé dins de casa, amb les portes ben tancades i vora el foc. A fora, glaça de molt.

Durant la nit el vent bufa de valent. De sota la teulada de pedra es sent udolar, a batanades. Acostumats que hi som, tota la família prou dormiríem, però els parents convidats no les tenen totes i en passen major part de vetlla. L'endemà al matí, la meva cunyada —que és de Barcelona— confessa el que ha patit en pensar i creure que un cop de vent podia llençar-li el cotxe timbes avall.

El segon dia ha nascut enterbolit. Negres i amenaçadores boirades cobreixen el cel. El glaç de la pica de pedra que hi ha a fora, s'engruixeix. Reforcem el foc afegint-hi llargs tions per mantenir un bon caliu. Es preveu que la llar de foc serà l'eix a l'entorn del qual hi girarem avui.

Ni un ramat passa a mig matí, com sempre havíem vist l'hivern passat, pel camí de darrera casa l'Eugassera, vers els prats del Bac. Els pastors de Serrat —que són els de Núria— em diuen que en dies de mal temps treuen el bestiar als prats més soleis, sempre davant i ensota les cabanes de Serrat, cara a migdia.

Les gruixudes parets de pedra i fang que limiten la sala on hi passem el dia voluntàriament reclosos, no ens estrenyen pas l'espai. És clar però, que quan escolem l'estona vora el foc atiant-lo, encisats pel joc foll de les flames, ens alliberem en la contemplació del paisatge a través els oberts finestrals cara migdia. Els prats de sota casa, la fondalada del torrent de Cabanell, el bosc de Ribes, la vall de Núria a vista d'ocell, són en cada bocí, un motiu pictòric, un sedant per l'esperit.

Al captard ens n'anem tots a cal Pere Titet, que és la casa

d'en Francesc Estrada. Després, a Cal Titet, el nostre veí més proper. Vora el foc, la Caterina, l'àvia que ha perdut el compte dels anys i no saben quants en té, més de vuitanta, fa uns mitjons per la seva néta, la Josefina, que a l'estiu fa de pastora i ara és a Girona a estudiar l'últim curs de magisteri. La Josefina va demanar els mitjons de la llana dels seus bens perquè és la que més escalfa, filada per la seva mare, la Rosa, tot passant les hores mentre guarda el ramat a la pastura. La Rosa, —per admiració nostra—, agafa un grapat de llana, i voltant el fus, fila, fila, prim. L'Albert, l'home de la casa, ens diu que en aquest seu país, per merèixer l'esposa cal saber-ne de fer un fus, quin petit secret és l'osca del capdamunt.

A primeres hores de la nit cauen clarissers borralls de neu. La calma, la solitud, s'acosta a l'absolut. Més tard, des del llit i a través de la finestra veig parpellejar nítids en la llunyania, talment estels caiguts en la terra, els llums de Campelles; així l'aïllament de l'exterior és absolut.

Tothom dorm planer; fins hi ha qui ronca desesperadament. Dins el llit s'hi està bé i la nit es fa curta. Clareja serè. A fora és blanc amb tan sols dos dits de neu caiguda. Bon dia, encara que fred, però sense un buf d'aire. El desig tan esperat d'una ascensió al Balandrau serà possible.

Amb en Miquel agafem els esquís, l'esmorçar i la motxilla i costa amunt per darrera casa, n'enfilem el camí. Fa fred. Cara avall, vers les fondalades, el color és indefinit. D'un blanc inconcret, dominant, n'espurnegen grisencs roquissers; amarronades terres de conreu, prats rossencs. Matorrals i arbres isolats, se'n desprenen. La boscúria és ennegrida.

Per damunt nostre, les carenes es retallen en el cel. A mida que'ns enfilem, un vent tallant com un full fa sentir-se a batzegades. El cos del Puigmal, feixuc per la forma, es deixa veure; contrasta amb la lleugera, esbelta silueta dels dos Torreneules que uns passos més amunt se'ns mostren.

Dins el bosc, en el seu límit superior, prop les mines, en el lloc precís que els de Serrat les hi saben, hi trobem les eugues del poble, immòbils, malgrat la cruesa del temps. Indiferents, contemplen el nostre pas; acoten el cap i amb el morro espolsen la neu fresca de l'herba que mengen tot seguit. A muntanya hi ha un ordre establert en pasturatges, no sols de dates sinó de classes de bestiar. Els pastors de Núria l'ajunten en dos ramats, un de bens i l'altre d'eugues i vaques, que durant l'estiu tenen en els pasturatges:

ben determinats. Sols en arribar la diada de Sant Gil, pel setembre, mitjançant l'antiquíssim acord d'un «priu», acostumen a intercanviar els ramats de pasturatge. Per altra part, mentre bens i eugues degut a l'estructura de la seva dentadura arranen l'herba, les vaques no poden pasturar si aquesta no és alta.

L'ascensió del Balandrau no sobta. El cim sempre queda amagat pel pendent o carena que enfilem. Això fa que mantinguem viu l'interès impel·lits pel desig d'allò desconegut, d'aconseguir el més enllà, el més amunt, fins a petjar-lo.

Portem a sobre tota la roba. El pas de l'ascensió es cansoner, àdhuc desigual, perquè sovint ens encantem en la contemplació de tanta bellesa com obirem en les muntanyes que al nostre vol s'alcen. Malgrat guanyar alçada, la neu que trobem no és prou per una esquiada. Estant per damunt del bosc, som al domini del torb. Aquest el veiem dansar tant per les carenes de Puigmal, dels Torreneules, com per la Serra de la Canya. Sovint ens bat, encara que no de ple, tot i perduda part de la força, amb empenta. Amb l'activitat de l'ascensió, just mantenim l'escalf del cos.

El cel és blau intens, net, sense la més lleugera llepassa d'un núvol, amb el sol esclatant. La visió concisa d'una muntanya radiant, gràcies a una atmòsfera transparent com mai, em fa creure que el dia és bo. Hi ha un moment però, que enmig, voltat de la muntanya nua, petjant-la, em dono perfecte compte que potser som intrusos en ella en els seus moments de mudació, quan en acabar-se la tardor, es vesteix de neu i s'adorna de cornises. Perquè el torb, aquest que sentim en el nostre cos, tallant, punyent, malgrat la cuirassa del vestit, està, amb insistència admirable, cop a cop, modelant una nova muntanya. D'una hora en una altra, la neu caiguda arreu per un igual, n'és escombrada, arrencada a llocs. Difícilment la petgem allisada. Tota ella és enganxada al roquisser, a l'herbei encarcarat, segons el vent l'ha llençada.

Quan semblava que el punt més alt del Balandrau finiria en una ajassada esquena, aquest se'ns mostra alterós. Ja en ell el rei hivern s'hi ha lluit. No diré jo que la feina del torb i les nevades sigui definitiva, acabada, perquè temps vindrà per caure-hi tempestes.

El Balandrau alça la testa, brodada —amb quin prodigi— d'afinades cornises, cara a ponent; coberta, d'allisats pendents de neu a trossos glaçada, a trossos flonja. L'ascensió final requereix mol-

ta atenció i esforç; no petgem segur. El torb, amb un cop impre-
vist, podria llençar-nos-en.

Del cim, és pura meravella la visió que tenim de les muntanyes
de Núria, sota un cel blau, radiants de llum. Hi ha un petit pesse-
bre, que sense cap dubte ens fa bona companyia, durant la breu
estada. El torb i el fred és irresistible tan bon punt pretenem a dalt
del cim relaxar-nos de l'esforç, de la tensió de l'ascensió. Ens cal
fugir-ne desseguida, perquè si bé som conscients de la situació i
mantenim totes les facultats, estant inactius aviat seríem uns ni-
nots.

Amb poca estona de descens ens hem situat en lloc atemperat
del torb, on s'acusa l'escalf del sol. Es el moment de prendre'ns un
descans abans d'arribar a Serrat. En treure'm els guants em trobo
amb la sorpresa de dues puntes de dits glaçades, pansides, blan-
ques, sense tacte. En aquest moment, l'ascensió del Balandrau pren
una nova magnitud. A la bellesa de la lluita, de la tensió constant
que ha exigint la conquesta final, s'hi afegeix un estat que si bé
jo el preveia i no me l'esperava, perquè el combatia, és un fet irre-
versible. Un tribut més que s'ha cobrat. Poc puc fer aquí sinó donar
escalf als dits. Quan sigui a Terrassa el nostre estimat Dr. Arias
prou se'n cuidarà.

Abrigades de nou les mans, seguim camí a Serrat. Aviat en
veiem les teulades de pedra, sota nostre. La fumerola de l'Eugas-
sera, n'és, més que mai, tot un símbol de llar, de caliu.

Pot ser que ho pagui car, però en aquests moments, a vora la
llar de foc, amb el plat a la taula i gana per menjar-me un bou,
tot i que les puntes glaçades dels dos dits em couen, quan l'excur-
sió acaba d'ésser viscuda i passa a engruixir els meus records de
muntanya, penso jo que bé s'ho val. Hi tornaria. Veritablement hi
ha dies bons, viscuts.

Salvador PRAT

VACANCES 1968

**CAMPAMENT D'ALTA MUNTANYA
ALS PICS D'EUROPA**

Informació a Secretaria C.E.T.

Els primers mil anys d'una ciutat: Ègara

(De l'any 300 a. de C. al 700 d. de C.,
períodes ibèric, romà i visigòtic)

VIII

LA VIL·LA FILAR O MODERATA.

En l'anterior capítol intitulat «La vil·la romana d'Ègara», donàvem unes breus notícies d'aquest important jaciment romà, situat en la part sud de la nostra ciutat. Avui, és ja possible, poguer ampliar un xic més, la informació relativa a aquest notable descobriment. Terrassa, molt s'enorgulleix del seu interessant passat històric, i sobretot de la seva antiga ciutadania romana. És una herència que li ha pervingut com a directa i única hereva del lloc, on estava radicada l'administració i comandament de l'extensíssima ciutat municipal egaresa, i per consegüent, també, de les seves velles glòries. Abans d'aquesta troballa, poca cosa podia mostrar Terrassa que fos fidel i ampli testimoni del dit passat.

Dues làpides marmòries, adossades als murs interiors de l'església de Santa Maria i alguns altres pocs fragments lapidaris, així com uns escadussers capi-

tells, fusts de columna, i trossos de sarcòfag, és tot allò, —ben migrat per cert—, que podíem exhibir d'aquest interessant i dilatat pretèrit.

Una d'aquestes dues làpides ens dóna la primera data concreta, i és l'any 139 en què Ègara queda vinculada a la vida de l'emperador Antoní el Piadós, el qual llegà el més antic testimoni escrit del «municipium Egarensis». Si la veïna colònia romana de Bàrcino era sobreanomenada amb el qualificatiu de «Favencia» o sigui favorable, Ègara la supera amb el de «Felix» que vol dir feliç.

Tornant a la nostra vil·la, podem molt bé dir, que gràcies a l'exhumació ara iniciada, ja serà possible ensenyar a propis i forasters, un variat i ric material arqueològic, i traslladats «in situ» podran contemplar els extensos restes bàsics d'una vil·la romana, dedicada a l'explotación agropecuària, exemplar ben demostratiu de com devien ser els altres centenars d'explotacions fami-

liars agràries, de què estava composta la nostra antiquíssima ciutat municipal en tota la seva extensa demarcació.

Si és escaient, de que la piscina de la vil·la, pugui utilitzar-se com a metre o mesura, llavors podem tenir la plena convicció, que ens trobem davant una de les estacions arqueològiques més importants, ja que la referida «nata-toria» supera de molt, a totes les fins ara catalogades descobertes a Espanya.

La ceràmica que s'hi ha recollit, és majorment del tipus «sigillata», en tota la seva variada tipologia i procedència, que va des de l'aretina, a la hispànica, passant per la sud-gàl·lica i la clara. També s'han trobat restes més escassos de campaniana i fragments força nombrosos de vasos i recipients vitris.

Gran quantitat de trossos d'estuc, amb colors vermell, groc, blau i verd i altres de més variades tonalitats i formes, fa endevinar-hi la possible presència de pintures murals, i ens insinua l'afecció i sensibilitat artística dels seus pretèrits habitants.

Últimament, la separació dins el sedàs, de nombroses «tesselles», en l'obligat treball de garbellar la terra extreta, és ja un venturós i esperançador anunci de que més tard o més d'hora, han de sorgir els desitjats «mosaics» o restes dels mateixos. Aquests lu-

xosos paviments, moltes vegades d'una vistositat i bellesa extraordinàries, són anomenats en la terminologia arqueològica «opus tessellatum». Totes les referides troballes, indiquen molt clarament, que els propietaris d'aquesta vil·la, estaven en excel·lent posició econòmica, i per consegüent no és gens aventurat, creure, que tot el material que anirà sortint, compensarà sobradament del feixuc esforç realitzat.

Junt a la piscina gran, n'hi ha una altra de més petita que té forma de ferradura, i enmig d'aquest dos banys, s'hi veu un ferm basament quadrat, probable suport d'una pilastra i arc, cosa que ens assenyala la possible presència d'un aqüeducte, i justificaria l'excel·lència grandària de la piscina, així com l'extraordinària secció dels desaigües. Això, sols té una explicació, i és, de que la vil·la disposava d'un ben organitzat i abundós sumini-stre d'aigua, i cal descartar el supòsit de que la única forma d'obtenció era l'impluvi amb la seva corresponent cisterna.

Efectivament, portats per la nostra afecció a la Història, hem pogut trobar referències documentals de la referida vil·la o de la seva probable successora, en documents escrits mil anys enrera.

Així, un document de data 1 de juliol de l'any 999, ens diu:

«In nomine Domini ego Sendere-dus et uxori mea Fruilo et Ermonso et Belucio et Ermesinda et Gumila... vinditores sumus tibi Vularano presbitero emptore... terra nostra propria in duos locos... et afrontat ipsa pecia de terra, de oriente in torrente, de meridie in vinea de Bonucio, de occiduo in vinea de Riculfo, de circi in terra de Durando. Et alia pecia de terra afrontat de oriente in torrente, de meridie in terra de Durando, de occiduo in ipso margine de Durando vel de Bonucio, de circi in terra de Lobeto vel suos eredes et EST IPSA TERRA supradicta cum illorum afrontationes in comitatu Barchinona in termine TERRACIA in locum que dicunt «VILLA FILAR»... in precium XII solidos...»

En un altre pergami de l'any 1000, pot llegir-se: «...in locum que vocitatum inter de TERRACIA in locum SUBTUS EGARA sive in locum que vocitatum SEVELINES (Sta. Margarida) sive in VILLA FILALI... El afrontat ipsa omnia petraxata de parte orientis in alaude de Durando sive in ipso Serra (de Galliners?) vel in ipsa VIA de ipso MUGALE (Can Cot o Mas Mujal) qui pergit ad EGARA... de occiduo in ipsa RRIO (torrent de Bassea o de les Ànimes), de circi... ad ipso RRIO que vocitatum BASSELLA». (L'hidrònim Bassea).

Un altre document de l'any 1028, diu: «...in termine TERRACIA in locum que dicunt SUBTUS EGARA «VILLA FILALI ET MODERATA», et afrontat ipsa terra de parte orientis in ipsa RESCLOSA (paret que es fa a través d'un riu, per alçar el nivell de l'aigua i derivar-la fora del seu llit) et in terra de Orofulia...».

Es a dir, que pel cantó d'orient de la vil.la romana, que els documents medievals anomenen FILAR, FILALI o MODERATA, hi havia una RESCLOSA, i a més, sabem, que una Masia propera a la mateixa, tenia el sobrenom de BASSEA (els Bassella a que es refereixen els documents de fa mil anys), detall que molt bé informa, que en aquell lloc o en les seves proximitats, hi havia un pantà o resclosa, d'origen probablement romà, i és, d'on la vil.la, o la seva successora Filar, li arribava l'aigua indispensable per a satisfer les seves grosses necessitats del líquid element. El caudal aquós descendia per gravetat i era aconduït mitjançant les indispensables canalitzacions, i eren salvats els accidents o depressions del terreny amb els convenients aqüeductes.

Cal ací, informar, de que l'Il·lustre Dr. Eduard Ripoll Pirelló, ens ha manifestat, que, si el municipi terrassenc, adquireix en propietat el terreny on la vil.la

està situada, es compromet a obtenir de la Diputació Provincial, que aquesta superior entitat, subvingui les despeses que ocasioni l'estudi, excavació i consolidació de la mateixa, i al mateix temps convertir el paratge on aquesta vil·la radica, en un Parc Arqueològic i lloc d'indubtable interès turístic.

Sobre això, sols els nostres edils poden dir-hi la definitiva i darrera paraula, però creiem que no es deu deixar perdre aquesta magnífica oportunitat, que les generacions futures mai no perdonarien cas de menysprear l'oferiment.

ALTRES VIL·LES ROMANES

Si des de la Vil·la suara descoberta, ens dirigim en direcció a orient, trobarem vestigis d'altres vil·les romanes a Can Palet, Can Figueres, i a Santa Margarida. En direcció Nord, coneixem sobradament l'existència d'abundosos vestigis romans a Can Anglada.

Si dirigim els nostres passos cap a ponent, veurem restes ceràmics d'època romana a Can Bosch de Bassea, i si baixem una mica més, i ens arribem als horts de l'Aiguacuit, podrem contemplar junt al marge de la Riera del Palau, unes formoses parets, indicadores de la presència de restes d'una altra notable vil·la romana. Seguint en igual direc-

ció trobarem, senyals de civilització romana a Can Coret, i vestigis d'una edificació pertanyent a idèntic temps, prop de la Torre d'en Camon. En direcció Sud, detectarem altres testimonis dels primers anys de la nostra Era, als volts de Can Casanoves, Can Parel·lada, Can Amat, Can Corbera, etcétera.

Es a dir, que ja sigui en direcció d'orient a occident, com en la de nord a sud, es poden descobrir estacions romanes, sense que existeixi solució de continuïtat, cosa que demostra palesament, la intensa i ben organitzada explotació agrícola del nostre país en temps romà, activitat que mai més no ha estat superada i que de seguir com en el temps actual no aconseguirem jamai igualar.

DESTRUCCIO DE L'ÈGARA ROMANA I EXPANSIÓ DEL CRISTIANISME

La invasió bàrbara que es produí a l'any 257 i que va perdurar fins al 260, és molt possible que afectés en gran manera a l'Ègara romana, i els danys que aquest històric fet va produir, i els efectes que va reportar, sobretot en revoltes de tipus social, foren tan intensos, que creiem que la ciutat i per tant les vil·les de que la mateixa estava composta, varen ésser destruïdes en sa quasi totalitat.

Això es trasllueix ben vistosa-ment, en els actuals treballs de prospecció, preparatoris d'una excavació a realitzar seguint els cànons moderns de l'arqueologia.

S'hi ben endevina, que la vil·la sofrí un trauma mortal en un temps que pot molt bé correspondre als anys citats més amunt.

L'excés de poder i de riquesa, produeix en les classes dirigents de tota societat, l'aparició de greus vicis que acaben per infestar i malmetre a tot el cos social, provocant la decadència i la destrucció del mateix. Així passà en el baix Imperi romà, destrucció que fou accelerada per la referida invasió dels homes nòrdics, fet que va facilitar l'aixecament i revolta dels éssers més desafortunats, amb una matança general de propietaris, seguit de l'incendi i ruina de les seves luxoses residències i propietats. Els primers símptomes de la caiguda precipitada cap a una decadència i crisi mortal, són: L'augment progressiu i desmesurat dels impostos, l'abandó del camp i cultius per manca de braços, la devaluació indeturable del valor monetari, la irresponsabilitat col·lectiva, la polarització de la riquesa del país a mans d'una exigua minoria, el domini militar sobre coses exclusivament civils, etc., etc., fenòmens tots molt semblants als que actualment viuen molts països.

Les primeres notícies que es tenen sobre els cristianisme en la Hispània és l'arribada a Tarragona de l'Apòstol Sant Pau, i pocs anys més tard, s'afirma ho feren els set barons, que la llegenda anomena apostòlics.

Sigui o no, això veritat, el cas és, que el cristianisme comença ja en aquest temps a tenir prosèlits, i cada dia que passa, són en major nombre els seus adictes, malgrat les ferotges persecucions a que estan sotmesos.

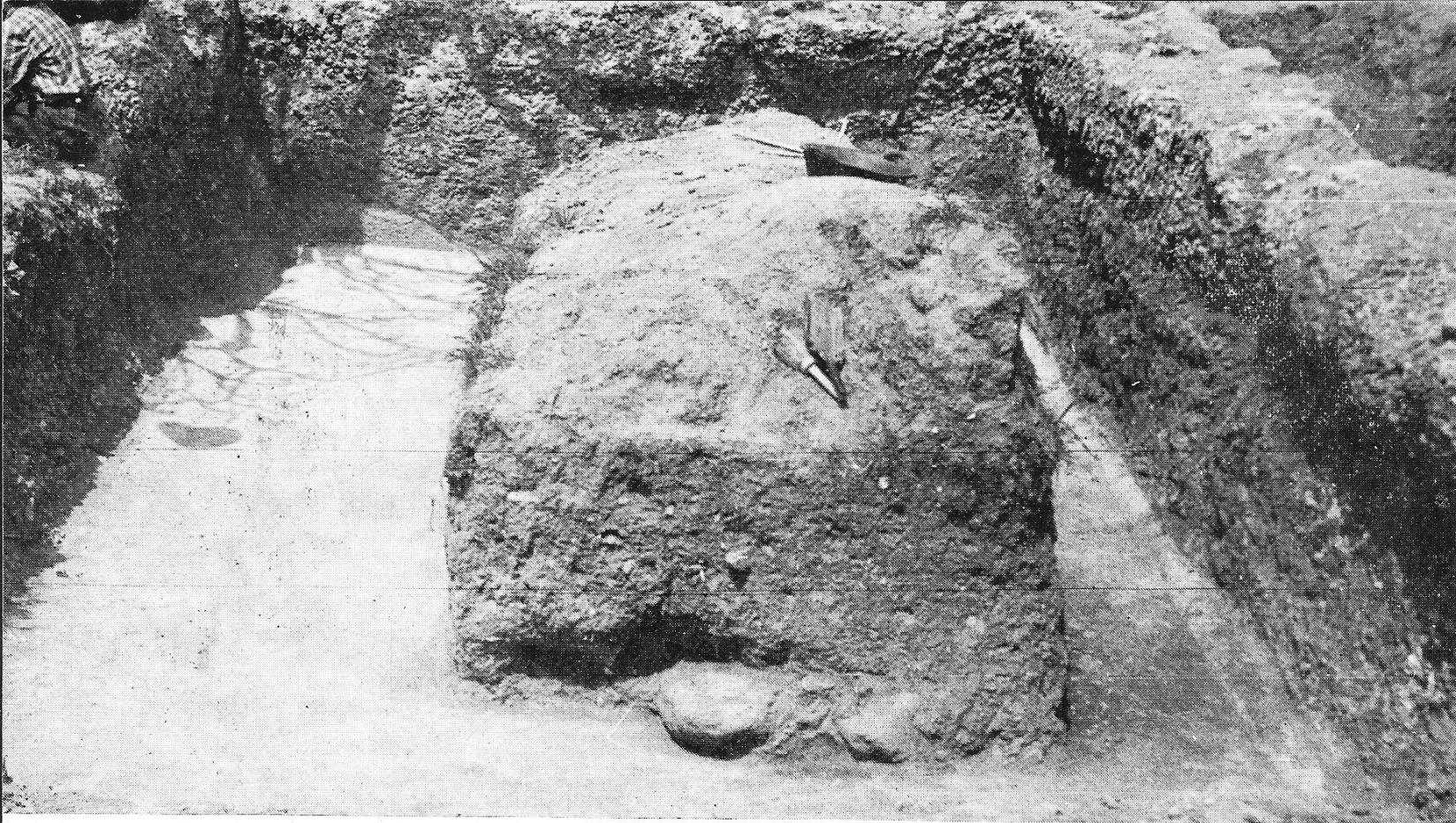
En una societat tan egoista i poc respectuosa de la dignitat humana, com la romana, la doctrina cristiana era considerada un greu perill social.

Els seguidors de Jesús, eren mirats per les classes poderoses de l'època així com pels esperits més retrògrades i conservadors, amb el mateix recel en que avui són vistos els comunistes.

Es Constantí el Gran, qui promulgà en l'any 313 l'Edicte de Milà, on es reconeix el cristianisme, disposició que permeté sortir els cristians de la seva obligada clandestinitat.

L'heterodoxe Arri, —personatge que negava la naturalesa de Jesucrist, i per consegüent era contrari a l'acceptació de la Santíssima Trinitat—, promogué el Concili de Nicea i definí l'ortodòxia cristiana.

És Julià l'Apòstata, el governant que a l'any 361 fa restau-



rar el paganisme, si bé l'intent durà poc temps. Els Vàndals, Alans i Suevs (any 409) penetren en Espanya i dins l'any 414 ho fan els Visigods.

CREACIÓ DEL BISBAT EGARENC

Una data importantíssima pels terrassencs o egarencs, és l'any 450, en el que fou fundat el Bisbat visigod d'Ègara. Llavors regnava el rei Teodored, i fou primer bisbe de la Seu episcopal egaresa, Ireneus.

Està molt generalitzada l'opinió de que el Bisbe de Barcelona (Bàrcino) Nundinarius, al no poder atendre com desitjava els seus fidels, a conseqüència de l'excessiva extensió que tenia la diòcesis barcelonina, sagregà de la mateixa un extens territori, creant el novell Bisbat d'Ègara.

Opinem molt contràriament d'aquesta general creença, i és el nostre parer, de que no fou pas aquesta la veritable raó de la fundació, sinó que l'establiment d'un Bisbat a Ègara, es féu per dret propi, motivat per raó ètnica o tribal, i seguint el precedent de l'administració romana.

Queda ben demostrat que, sobre cada territori o demarcació tribal, els romans hi establiren una ciutat municipal, i l'església, sempre respectuosa d'aquesta organització civil, hi situà en ca-

da una d'elles una Seu episcopal.

Es curiós veure, com les tribus, les ciutats municipals i les seus episcopals es corresponen a la perfecció i tenen exactament idèntics límits.

Dertosa, (Tortosa), ciutat romana i bisbat, correspon a la tribu dels Ilercaons; Tàrraco (Tarragona), ídem de ídem dels Cossetans; Bàrcino (Barcelona), dels Laietans; Ausona (Vic), dels Ausetans; Emporiae (Empúries), els Indigetes; Orgia o Urgellum (Seo d'Urgell), el Ceretans; Ilerda (Lleida), els Ilergetes; Gerunda (Girona), els Ausoceretes o Lartolaietes; i Ègara (Terrassa), els Lacetans.

El Prelat barceloní Nundinarius, no pretengué fer cap favor ni distinció als egarencs del temps visigod, ni el movia el desig de l'eficàcia por poguer així dedicar una major atenció i contacte als seus fidels, quan decidí una reducció del seu ramat i diòcesi. Es limità a complir allò que ja hi havia establert, des de feia segles, o sigui, de que a cada tribu autòctona, i en la qual els romans hi havien establert una ciutat municipal, li corresponia obligadament un Bisbat, i d'aquesta forma es féu, tal com la tradició i costum manava, i la realitat exigia. Bona prova la tenim de que era així, amb el que succeí al morir el bisbe Nundina-

rius, el qual volgué sota recomanació testamentària de que fos Ireneus, Bisbe d'Ègara, el que ocupés la càtedra de Barcelona, ajuntant altre vegada les dues diòcesis, i enterat el Papa Sant Hilari d'aquest il·legal intent, mostrà en forma ben enèrgica la seva total desaprovació, i obligà que les dues Seus fossin mantingudes, i va amenaçar al Bisbe Ireneus a greus penes, si no es reintegrava totseguit a la diòcesi que li corresponia.

Els Bisbes de la Seu d'Ègara, no ho eren per delegació i amb atribucions limitades, com succeiria de tractar-se d'un Bisbe forà o el d'un Vicus o barri, tal com algú ha volgut deixar entendre, i que en aquest restringit cas seria anomenat «chorepiscopus», sinó que gaudien de tots els atributs i potestats propis de la seva alta jerarquia o prelatura.

Convé insistir en aquest punt, ja que quan tracten aquest tema, són bastants els historiadors i arqueòlegs, que tenen un concepte ben equivocat sobre el particular, i estan molt lluny de la realitat, com pot veure's en alguns tractats d'història eclesiàstica. El Bisbat d'Ègara tenia una personalitat ben pròpia i definida, basada en raons ètniques i orogràfiques indiscutibles, i qualsevol que estudiï a fons la qüestió, no pot dubtar-ne gens ni mica.

Les primeres notícies cronològiques que es tenen dels bisbats visigòtics catalans es presenten sota el següent ordre: Tàrraco, any 259; Bàrcino, any 347; Ègara, any 450; Gerunda, Dertosa, Ausona, Ilerda i Emporiae, any 516; Urgellum, any 527; es a dir que el bisbat egarenc ocupa el tercer lloc en quant antigor.

Ramir MASDEU I CASTELLET

Necrològica

MANUEL AURELL I TARGARONA

El dia 9 de juny, deixava d'existir l'ex President del nostre Centre i industrial tèxtil, En Manuel Aurell i Targarona.

Comentarem tan sentida pèrdua en el pròxim butlletí, servint aquestes ratlles com a testimoni a la vídua i fills, del nostre més sentit condol i a l'ensem preguem als nostres socis li dediquin un pietós record.

Que en pau descansi.

CARNET DE MUNTANYA

MIDI D'OSSAU (2.885 - 2.784 m.)

Report retrospectiu i inèdit de la primera ascensió nacional

Gabàs (1.025 m.), situat en la confluència de les valls de Brousset i de Bioux, que s'obren en forma de semicercle a l'entorn del pic de Midi d'Ossau, és un petit poble de la frontera francesa, de cases isolades, construïdes junt al bosc, al peu mateix de la ribera d'Ossau i a l'entorn d'una bella esglésiola del segle XV. El Midi d'Ossau, envoltat de precipicis i completament aïllat, s'alça sever darrera mateix del poble.

Quan ahir, des de Pau, contemplàvem la silueta ardida i espedada d'aquest massiu, destacant-se sobre el cel i d'entre els innumbrables pics que s'estenen al llarg dels cent-cinquanta quilòmetres de cadena pirenenca, que nítidament s'albiren des d'aquella ciutat, hauríem dit que el Midi d'Ossau era inaccessible. Des de Gabàs, però, la impressió és tota una altra, malgrat no deixem de saber que el seu escalament és bon xic difícil.

Segons la gent del país, aquest pic marca exactament el Sud, això és el *Midi*, tant si es mira desde Pau com des de la vall d'Ossau. El pic de Midi d'Ossau algunes vegades ha estat anomenat, interessadament, pic de Midi de Pau, segons ens contà ahir Jean-Marie, en cridar-nos l'atenció una cançó que, tot feinejant, taral·lejava una noia de la fonda la qual cançó finia així: *En dépit de ceux d'Ossau, le Pic du Midi sera de Pau*. La gent de la vall, però, diu que hi afegeix: *El dépit de ceux de Pau, le Pont-long sera d'Ossau*. El *Pont-long* és una extensa porció de terreny de pastura, a pocs quilòmetres de Pau, que pertany a la vall d'Ossau. El to irònic, doncs, és flagrant. Els d'Ossau consenten de cedir llur pic, espedat, nu i improductiu, als de Pau, però, més pràctics, reivindiquen per a ells llur utilíssima propietat de pasturatge.

Com que la jornada d'avui serà extremadament llarga, degut a voler arribar al refugi d'Arremoulit, després d'haver ascendit al Midi d'Ossau, abandonem Gabàs quan encara les estrelles brillen al firmament; partim junt amb un excursionista alemany i el seu *porteur*, amb els quals vàrem coincidir a la fonda Baylou, disposats a fer avui l'ascensió al Midi.

Passant pel costat de la rudimentària fàbrica de formatges que visitàrem ahir a la tarda, prenem la carretera de Sallent de Gállego fins al pont de la Sagette, on hi ha emplaçada la fàbrica hidroelèctrica d'Artouste, de la Companyia del Midi, indret on fineix l'espessa boscúria d'avets que des de Gabàs venim travessant. Prenem aleshores el camí de Bious Artigues, que neix a la dreta de la carretera, al que seguim cosa de mitja hora, fins arribar a Bious Oumettes, indret on, abandonant aquest camí i decantant-nos vers l'esquerra, en direcció Sud, comencem la ferma pujada vers el coll de Magnabaigt, mentre ens anem endinsant dintre una nova boscúria.

Fa una hora i mitja que caminem i tot just l'albada apunta. Mentre anem ascendint, pausadament, fent ziga-zagues entre els avets, dintre la frescor de les grans ombres i del silenci matinal, a l'altre costat de la vall, damunt els més alterosos cims, comença a devallar-hi la primera llum rosada. En aparèixer els primers raigs del sol, el front del gegant que anem a abatre esdevé roig de foc i les estrelles es fonen en una calitja sanguinosa; de diversos indrets de la vall s'aixequen unes filagarses vaporoses que, en ajuntar-se, formen uns lleugers núvols, d'un blanc pur i sedós, finament argentats, que, a mitja alçada dels massius, constitueixen unes capricioses franjes decoratives. Malgrat la bellesa de l'espectacle, accelerem la marxa per la temença que aquestes boires puguin créixer i malmetre'ns la vista del cim.

En arribar al coll de Magnabaigt (1.500 m.), el sol encara no ha penetrat al fons de les valls. Com nosaltres, els núvols blanquinosos també van ascendint, arrossegant-se pels replècs de les muntanyes, fins que, en arribar a les puntes sobressurtints, desfent-se de nou en filagarses i impel·lits pel ventijol, emprenen llur vol vers l'espai ajuntant-se amb l'atzur del cel.

Traspasant aquest ample coll entrem dintre la vall de Magnabaigt, plena de pasturatges i corrents d'aigua, per la qual vall anem remuntant, en direcció Sud, vers el coll Suzon (2.100 m.) al que hem arribat després d'haver esmorzat en la font que es troba un quart abans. Des d'ací gaudim, ja, d'una vista interessant vers les valls d'Ossau, de Magnabaigt i de Pombie; enfront nostre tenim l'estany de Pombie i el Pic de Peyreget i, a la nostra dreta, s'aixeca magestuós, d'una tirada de vuit-cents metres, el pic de Midi d'Ossau, que amb les seves dues puntes, de verticals parets, d'arestes i coronises, té tot l'aspecte d'una gegantina i misteriosa catedral, concebuda pel més misteriós dels arquitectes.

Pel vessant de Pombie, oposat al que hem ascendit, anem resseguint la cresta del coll Suzon fins al peu de la primera xemeneia que ens cal escalar, a la que s'arriba després de travessar una inclinada congesta, de neu força endurida, al començ de la qual hem deixat tota l'impedimenta innecessària per l'ascensió.

Amb el rostre a frec de la roca, talment com els rèptils agafats a una paret, ens anem enfilant per aquesta primera xemeneia; els nostres cossos, gairebé sobreposats un damunt de l'altre, formen una columna humana que, amb les mans, els colzes i els genolls, va guanyant metre a metre aquesta impressionant paret. Després de tres quarts de bregar paret amunt, tot just sortim de la primera xemeneia i immediatament entrem dintre la segona; apuntalant-nos en relleixos esquifits, amb gran serenitat tornem a ascendir roques amunt, mentre els nostres muscles es contreuen intensament i els nostres ulls no paren de mirar enlaire, puix que, al nostre dessor, s'obre, ja, un abisme impressionant que, de fallar-nos les mans o els peus, seria l'eternitat... Heus ací l'emoció formidable de l'escalada! Segurs de nosaltres mateixos, confiem a les nostres pròpies mans tota la nostra existència!... En sortir d'aquesta segona xemeneia passem una estreta coronisa, completament aplomada i que, vers la dreta, ens posa en comunicació amb una tercera xemeneia, que hem escalat amb menys dificultats que les anteriors. L'alemany, rodanxó i de mitja edat, lluint una calva que fa reflexes amb el sol, esbufega de valent i no para de fer exclamacions d'admiració.

Portem prop de dues hores de grimpada quan arribem al Portilló (2.550 m.), el què equival a dir que, amb aquest temps, hem guanyat passa de quatre-cents metres de paret. Ací l'escalada fineix i, com a senyal per a la davallada, en cas de mal temps, hi trobem clavada una creu de ferro que indica l'indret dels *couloirs*. Guanyant unes pendents, cobertes de clapissa i de neu, arribem a una cresta per la que franquegem dues bretxes, una de les quals porta al cim Nord, o més baix, al que anirem després del gran Pic; passem una curta però impressionant coronisa i, en pocs minuts més, som a l'ansiat cim del Midi d'Ossau (2.885 m.). És un quart d'onze quan els nostres crits de victòria es perden en la immensitat de l'espai. Hom diria que acabem de coronar la Torre de Babel; tot són estretes de mà i exclamacions joioses, pronunciades en francès, català, alemany i àdhuc en castellà, que el company de Munic coneix rudimentàriament.

Algú ha dit que hi ha muntanyes que cal ascendir per elles

mateixes, no pas pel panorama que hom pot veure des del seu cim. El Midi d'Ossau és, precisament, un dels pocs massius pirenenics que nosaltres posaríem en aquesta classificació; la intensa emoció que l'escalament de llurs parets produeix, entenem que ho justifica. Això no vol pas dir, però, que aquest pic no gaudeixi d'una vista magnífica i impressionant. Precisament, Pierre Soubiron, en la seva guia, el qualifica del millor mirador de la regió.

A diferència de la majoria de pics pirenenics, el panorama del Midi d'Ossau està faltat de primers termes, degut a l'isolament i separació en què es troba. Malgrat això, però, a partir del segon pla el paisatge que albirem és certament interessant i remarcable. Amb la punta del piolet, Jean-Marie, el nostre excel·lent guia de Cauterets, va assenyalant pics i més pics: Ger, Cézy, Sesques, Lary, Amoulat, Gabizos, Estibère, Midi de Bigorre, Gran Barbat, Monné, Grande-Fache, Cambalés... La regió que amb ell recorreguérem l'any passat és assenyalada amb preferència: Vignemale, Pimené, Mont-Perdut, Talion, Cilindre, Marboré... Més pròxims, sorgint d'entre les neus eternes, s'eleven majestuosos el Palas, l'Arriel, els pics d'Infern i el Balaitous —el Cerví dels Pireneus— (3.146 m.), al qual tenim projectat pujar demà i al que veiem envoltat d'arestes i agulles punxagudes, que claven al cel llurs esmolades dents.

Al voltant del pic, dessota mateix dels nostres peus, s'obren els abismes esgarriuosos que cauen aplomats a les valls d'Ossau i de Pombie, en les que hi veiem brillar els estanys de Romassot, d'Ayous, de Peyreget i de Pombie. Vers aquest costat, a prop nostre, una escarpada cresta, d'altaroses muralles, uneix el Gran Pic amb la Punta d'Aragó (2.717 m.). Unes boires fluïdes i agrisades cobreixen parcialment la vall d'Arrius, cosa que ens descoratja força, tota vegada que és per on avui hem de pujar al refugi d'Arremoulit.

Al lluny, més enllà de tota aquesta munió de pics, veiem estendre's les planes del Bearn i de l'Alt Aragó i darrera d'elles, més i més ondulacions blavoses que, en arribar a l'horitzó, es confonen amb l'atzur del cel. Mentre per mitjà dels ulls volem fixar en el nostre esperit aquest panorama immens, estem pensant què deuen tenir de religioses aquestes visions muntanyenques que sempre ens evoquin el Creador... Serà, simplement, perquè tota bellesa pervé de Déu? Mentrestant... encara recordem que el salmista ja digué:

*És la muntanya la que Déu ha preferit per sa demora.
En ella per sempre Jahvè hi habitarà! (S. 68-17)*

L'alemany no para d'impressionar clixés i de fer-se retratar pel seu *porteur*; nosaltres obtenim, també, uns metres de film i, després de signar en la llibreta del pic, descendim vers l'enforcadura. Des d'ací i cap a l'oest cal vèncer una vertiginosa i difícil coronisa i després d'escalar una aplomada però curta paret, assolim el cim del Petit Pic (2.784 m.). Les profundes verticalitats de les parets que sostenen aquest segon cim del Midi d'Ossau, causen, certament, esgarrifança. (1).

Desfem la grimpada iniciant, ja, el descens i amb poca estona tornem a ser al Portilló on, amb més compte si cap que al pujar, ens deixem escorre xemeneies avall, evitant, tant com ens és possible, de mirar al fons del précipici puix que, en baixar, el vertigen es més propens a presentar-se.

Recollides les motxilles que deixàrem al pujar, junt a la congesta del peu de la muralla, continuem baixant per la vall de Pombie, deixant enlaire i a l'esquerra el coll Suzon, fins que, al cap de poc, trobem un naixement d'aigua que sembla fet a posta per a dinar-hi. Reprès el descens, molt aviat entrem en terreny completament aplevat, per entre el qual s'escorra la ribera de Pombie a la que anem resseguint pel costat esquerre; en anar a entrar dins l'exuberant boscúria del fons de la vall, travessem el torrent pel damunt d'un pont de troncs, alhora que ens girem enrera per a donar un darrer esguard al pic d'Ossau que, com un gegant, presideix la quietud i la pau d'aquesta hora, a penes interrompuda pel remoreig de l'aigua escumejant i per les esquelles de les vaques que pasturen entre els faigs i els avets.

Seguint el caminet que serpenteja per dintre el bosc, bon xic avall ens ha sortit al pas el torrent de Soques, el qual s'ajunta amb la ribera de Pombie, a poca distància d'on hi ha la cabana dels pastors. Com que el terreny s'ha anivellat, ens suposem, ja, al fons de la vall, cosa que no tardem de comprovar en trobar el riu Brouset, al que conflueixen, en un mateix indret, produint una remor

(1) En aquelles calendes (18-8-1930) poc pensàvem que acabàvem de «fer» la primera ascensió nacional al conjunt dels dos cims del Midi d'Ossau, fet que no vàrem saber fins uns anys després. Vegi's «La conquesta de la montaña», 1954, pàg. 96, de A. Jolís i «De Piedrafita a l'Ossau» —Butlletí del C.E.T.—, 1955, número 72, pàg. 36, de M. Planchat.

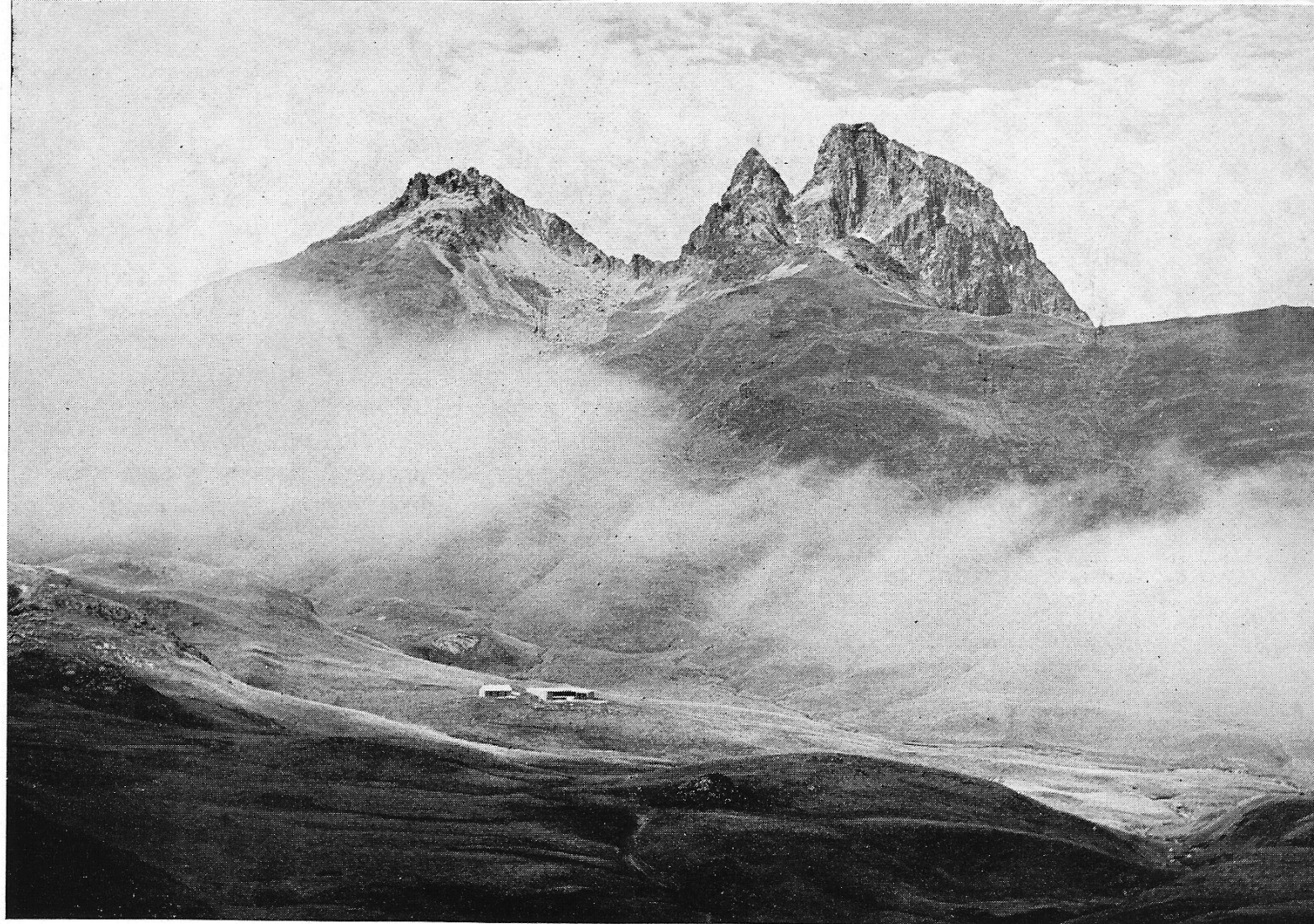
fantàstica, la ribera de Pombie i la que baixa per la vall d'Arrius que s'obre al nostre davant. La carretera internacional de Gabàs a Sallent de Gállego és, també, ací mateix, seguint el curs del riu; un pedró d'aquella ens indica que ens trobem a 1.382 metres d'altitud. Ací ens acomiadem de *herr* Adelman, tot fent intercanvi d'adreces per tal d'enviar-nos mútuament les fotos obtingudes; recorrent uns vuit quilòmetres de carretera, ell retorna avui mateix a Gabàs, mentre que el seu *porteur*, Pierre Haure, continuarà formant part del nostre grup.

Nosaltres, després d'un curt repòs, camí del refugi d'Arremoulit, emprenem la pujada per la vall d'Arrius, a la que encara trobem plena de boira tal com l'hem vista des del cim. Són les tres de la tarda i la perspectiva del mal temps o de la manca de llum ens angunieja, tenint en compte que d'ací al refugi hi tenim encara unes quatre hores, havent d'ascendir, novament, un milenar de metres.

Vorejant la dreta del torrent d'Arrius, que blanc d'escuma ronca entre els faigs joveçants i els vells avets, anem ascendint per terreny emboscat. Ningú no diu una paraula i solament es perceben, confusos amb el brogit de l'aigua, els cops acompassats dels nostres passos. De tant en tant tots mirem enlaire, amb cert recel, com si teméssim acostar-nos a la boira que aviat ens engolirà.

Descriuint unes pronunciades giragonses guanyem uns inclinats terrenys de pastura, entre l'herba dels quals hi trobem nombrosos lliris i violes alpines que, sota la llum grisa de la boirada, tenen un encís i una bellesa més aviat melangiosa. En sortir d'aquests prats es troba una cabana de pastors i, tot seguit, el terreny esdevé accidentat i ple de grossos blocs de roca. Ací atenyem, ja, l'alçària de la boira baixa i, l'endinsar-nos-hi, ens produeix l'efecte que entrem dins l'inconegut; talment un vaixell fantasma perdut en una mar sense fi...

La pujada cada cop s'accentua més i més i la marxa es fa cansada i cadenciosa, gairebé rítmica. Maquinalment un peu es posa davant l'altre peu. No podem separarnos massa a fi que poguem anar-nos veient. Hi ha moments que la boirada esdevé més densa i quasi ens obliga a aturar-nos per reprendre l'alè; en aquestes suspensions, sovintment veiem a Jean-Marie reconcentrar-se com si volgués recordar la configuració del terreny que no albirem... El nostre mutisme s'ha accentuat, marxant pensatius un darrera l'altre.



Tot de cop, ascendint al través per un pendís, els nostres peus s'enfonsen en la neu: Travessem diagonalment una llarga congesta, tot clavant fonament els talons i apuntalant-nos amb el piolet, per tal d'evitar una relliscada vers un fons inconegut. Al cap de poc una altra congesta ens surt al pas i després encara una altra i una altra. L'humitat de la boira es filtra robes endins i comencem a sentir fred. Som ja molt amunt i no trobem encara el coll. Brúixula en ma explorem el terreny. Decididament ens hem decantat massa a l'esquerra. Davallem. Travessem la ribera i, a la poca estona, vejem un estany que forçosament té d'ésser el d'Arrius.

Ja ben orientats, deixant a l'esquerra el coll d'Arrius —pel qual també aniríem al refugi— prenem la direcció dels colls de Sobe i d'Arriel, tota vegada que volem seguir la via Orteig, per ésser la menys cansada. Ja prop del primer coll, quan més absorts anàvem pujant, el soroll d'una caiguda de pedres desvetlla la nostra curiositat. D'on han caigut? Qui pot saber-ho si no veiem més enllà de quatre metres! Hi ha per ací alguna altra persona? Donem un crit i un altre i hom no copsa cap resposta...

En arribar al collet de Sobe (2.415 m.), on l'aire era glacial, un espectacle inusitat, podríem consignar únic, ens hi esperava: En la vessant contrària la boirada és refulgent i tota il·luminada pels raigs d'un sol de posta, filtrats a través dels propis núvols, alhora que aquests es mantenen a més alçària que a la vall d'Arrius; el terreny és bon xic més visible i la intensa blancor que ens embolcalla gairebé ens deixa encegats. De cop, damunt el llenç refulgent de la boira, arrengherades una darrera l'altra, veiem moure's unes ombres humanes, de tamany gegantí, aureolades amb els bells colors de l'espectre solar. Heus ací les nostres pròpies figures projectades damunt els núvols i encerclades pels set colors!

Tot avançant, el company Francesc Cristòfol salta o mou els braços per tal que, veient fer a la seva ombra aquests moviments, s'acabi de convèncer de la rara visió fenomènica, anomenada «Espectre de Brooken» el qual s'ha produït durant uns deu minuts. Quan en els cursos de física havíem estudiat un xic escèpticament aquest fenomen —el qual es produeix amb les boires de gel, els minúsculs cristalls de les quals, en funcions de diminuts prismes, descomponen la llum solar— qui havia de dir-nos que un dia, essent-ne nosaltres protagonistes, tindríem l'ocasió excepcional de veure'l d'u-

na manera tan real i efectiva! Unànimement coincidim en apreciar que aquest sol espectacle ens compensa, a bastament, els contratemps de l'ascensió dintre la boirada.

Des del coll de Sobe anem decantant-nos vers l'esquerra i després de passar dues coronises, el buit de les quals no podem pas veure per culpa de la boira, arribem a la cresta que davalla del pic d'Arriel (2.606 m.). En traspasar aquest collet, que dóna accés al cercle lacustre d'Arremoulit, sorprenem, en la vessant oposada, quatre isards que, en veure's descoberts, fugen adaleradament muntanya amunt, perdent-se dintre els núvols.

Nosaltres, tot revoltant el tarterar d'aquest cercle, anem descendint fins a trobar l'estany gran d'Arremoulit (2.304 m.), al que contornem fins al desguàs, a poca distància del qual, vers la dreta, hi ha emplaçat el refugi. Són les set i minuts de la tarda (hora solar) i la foscor de la nit comença a estendre's arreu. El refugi d'Arremoulit, de caràcter lliure, inaugurat l'any 1925, és propietat del *Club Alpin Français*, al qual club, igual que al C. E. de C., també pertanyem. Dins el refugi trobem alguns bancs, una bona llar de foc, llenya i lliteres amb palla, per a setze persones.

Mentre es condimenta el sopar, a través dels vidres i els barrots d'una finestrella del refugi, encara veiem el vapor viscos de la boirada arrossegar-se per damunt les congestes i l'aigua de l'estany. A mesura que el jorn declina i la llum es va fonent amb els roquissers, la neu, la boira i l'aigua del cercle d'Arremoulit, augmenta proporcionalment el nostre pessimisme i descoratjament per l'ascensió al Balaïtous projectada per demà (1). Malgrat tot, però, en la solitud i el silenci d'aquestes muntanyes abruptes, assaborim, emocionats, les incidències viscudes, alhora que les d'aquests moments, profundament llòbregos i melangiosos, en què una altra jornada acaba de finir.

Agost, 1930.

Ag. FABRA I BOFILL

(1) El report d'aquesta jornada, *Carnet de muntanya - Balaïtous*, 3.146 m., ja fou publicat en 1932. Vegi's «Arxiu» - Butlletí del C. E. T. - n.º 76, pàg. 19.

Crònica

PREMI PER A UN CONSOCI

El Jurat del III Premi Sant Bernat, que patrocina la Federació Catalana de Muntanyisme, establí no adjudicar el premi d'enguany i concedí tres accèssits, seguint un d'ells el treball «Sol·licitud Pirinenca» original del nostre consoci Jaume Fabrés i Amorós.

XXXVII DIADA DE GERMANOR

Tingué lloc a l'Ubac els dies 8 i 9 de juny amb molt d'èxit, tant d'assistència com de meteorologia. El programa estava compost del tradicional Foc de Campament, concurs d'enlairament d'estels, lluita a la corda, cursa d'obstacles, i per primera vegada un «on vas?» (Recorregut incògnita, a peu), sense faltar-hi l'audició de Sardanes.

Actes i conferències

- El dia 22 de març, la senyora Paulina Pi de la Serra, va dissertar en la tribuna del Centre, sobre «L'arquitecte Josep Puig i Cadafalch i la ciutat de Terrassa». La conferenciant, coneixedora profunda de la vida del Sr. Puig i Cadafalch, que si bé era nascut a Mataró, estava vinculat familiarment a Terrassa, ens explicà les activitats de l'il·lustre arquitecte i home polític, vers la nostra ciutat i en especial per les Esglésies de Sant Pere. També contà diverses anècdotes, reveladores de la personalitat del conferenciat. El Centre té la intenció de dedicar un dels pròxims butlletins en homenatge al centenari del naixement d'en Puig i Cadafalch, i llavors glossarem en àmplia referència la seva vida i obra.
- El divendres dia 29 de març, en el saló del Centre Social Catòlic, i amb no massa concurrència, els escaladors Joan Manuel Anglada i Jordi Pons, ens deleitaren en el món de la vertical, en una sessió de diapositives en color. En la primera part, ens explicaren les dificultats vençudes en l'ascensió de la Paret Nord de les Grands Jorases en els Alps. La segona part, versà sobre l'originalitat i tipisme de les muntanyes del Hoggar, al mig del Sahara (Àfrica), monòlits i muntanyes molt interessants, amb grans parets verticals que varen ésser escalades pels expedicio-

naris. Des de l'accidentat viatge a tan llunyanes i desèrtiques regions, fins al tipisme dels seus habitants nòmades i els cèlebres homes blaus del desert, van ésser projectats en excel·lents fotografies.

- Es celebrà el dia 19 d'abril, una «trobada pirineista», en la que el nostre amic i muntanyenc francès Abbé Pierre Billón, membre actiu del C.A.F. va projectar moltes diapositives en color sobre les dues vessants del Pirineu, fent els comentaris en francès i amb molta simplicitat, tal com és normal en l'Abbé Billón, tan vinculat a molts socis actius del nostre Centre.
- Una interessant sessió de Cinema Amateur es projectà el dia 26 d'abril amb pel·lícules originals dels Srs. Casamada, Tomàs, Segarra i Serra. Cal destacar l'estrena a Terrassa del film «La Darrera Flor», realització dels dos últims Srs. esmentats, i que és un manifest pacifista de gran plasticitat.
- El divendres dia 3 de maig, amb una conferència complementada amb projecció de transparències, a càrrec de membres actius de l'E.N.A.M., sobre el tema «Iniciació de l'escalada», s'inaugurà el XVII Curcet d'Escalada, que cada any organitza la secció del SAM del Centre.
- El 8 de maig —dimecres— els components de Junta, junt amb els sortits de l'anterior, confraternitzaren en un sopar de germanor, celebrat a l'hospedatge de La Mola de Sant Llorenç del Munt.
- El dia 10 de maig, amb un èxit fora mida, fou pronunciada una conferència per l'il·lustre Dr. Miquel Crusafont Pairó, que era esperada amb extremat interès.

Encara que el tema de la dissertació: «La concepció de l'Univers, segons Teilhard de Chardin», fes suposar a algú, de que aquest acte resultés per a molts, excessivament abstrús, desseguida pogué adonar-se de l'error del supòsit, ja que una exposició verbal tan amena, senzilla i magistral, forçosament havia de produir el prodigi, de que tothom l'entengués a la perfecció i que a més fos escoltada l'extensa peroració amb visible delectança.

Com molt bé digué el presentador de l'eximi conferenciant, aquest acte que ací comentem, serà un dels més memorables que la nostra entitat ha celebrat al llarg de la seva dilatada vida, i

ha de figurar en forma refulgent en les futures efemèrides del Centre.

Incapaç la nostra sala, de contenir tan elevada concurrència, fou obligat instal·lar un amplificador i altaveus, perquè els reunits a la sala adjacent, poguessin també escoltar la notable dissertació del doctíssim conferenciant sabadellenc.

No cal dir, que són moltes les peticions que ens han estat fetes, a fi de que el Dr. Crusafont, torni a honrar amb la seva presència el nostre Centre, i que tindrem un gran goig si ens és possible satisfer aquest desig general, ben aviat.

- Corresponent al curset d'escalada, programà la Secció d'Alta Muntanya, el divendres dia 17 de maig, una interessant sessió de diapositives comentades pel Sr. Francesc Guillamón, primeríssima figura de l'alpinisme i l'escalada espanyol, baix el títol «Perfeccionament de l'escalada». Comentà ascensions a parets difícils dels Alps, Nord-Amèrica, Africa i Pirineus, explicant l'evolució tècnica de l'escalada.
- El catedràtic d'arqueologia de la Universitat de Barcelona, Dr. J. de C. Serra Ràfols, membre de l'Institut d'Estudis Catalans, va dissertar, el dia 24 de maig sobre el tema «Puig i Cadafalch, Arqueòleg». Exposà, les múltiples activitats del Sr. Puig i Cadafalch, tant en política, com en arquitectura i arqueologia, dient que és en aquesta última faceta en la que les generacions futures el perduraran, ja que ell entroncà l'època romana amb l'edat Mitja, lligant els anys 500 al 800/900 en la nostra terra en l'art romànic i essent a les Esglésies de Sant Pere de Terrassa on es pot establir aquest lligam. Conferència de gran altura tècnica i erudita, tant pel conferenciant com pel tema.
- El 31 de maig proppassat, el Dr. Pere Gabarró va parlar-nos dels «Sis camins de la Pica d'Estats». Aquesta regió que el Dr. Gabarró coneix tan bé, va desfil·lar per la nostra vista per mitjà de belles diapositives fotogràfiques, obtingudes per ell mateix d'aquells paratges.
La cresta més alta, la senyora i majora de Catalunya, fou visitada per tots els assistents a la conferència.
Les explicacions detallades dels «Sis camins», amb indicacions punt per punt, per on transcorren sobre el mateix terreny, amb les diapositives de plànols, executats pel propi conferenciant i algunes fotos aèries de la zona, serviren per demostrar clarament

la configuració de la contrada. Podem afegir també que per un d'aquests «camins» i no precisament el més clàssic, diversos elements del nostre Centre, ja hi han fet la ruta en alguna ocasió. La «Via Gabarró», va quedar degudament senyalada, per a coneixement de tothom.

En finalitzar l'acte, el Dr. Gabarró, va oferir gentilment a la nostra Biblioteca, uns plànols d'aquella regió, que tots els interessats tenen a la seva disposició.

- En el repartiment de premis, del XXIX Campionat Local d'Esquí celebrat el dia 7 de juny, el consoci Sr. J. Fabrés projectà diverses pel·lícules en color sobre temes de neu.
- Seguint les commemoracions del Centenari del naixement de Pompeu Fabra, començades en el nostre Centre el passat febrer, el dia 19 de juny, el Dr. Pere Gabarró ens parlà de «Pompeu Fabra excursionista», dient-nos que mestre Fabra era un excursionista pur, i que li agradava molt la muntanya, que ja va néixer prop d'una muntanya, la del Carmel, al peu de Gràcia. Va pertànyer de jove a l'Associació Catalanista d'Excursions Científiques, antecessora de l'actual Centre Excursionista de Catalunya, i ens explicà les seves més notables excursions, com la d'anar sol en vàries jornades, a peu de Barcelona a Camprodón, la de Núria-Thués, per Carançà, l'excursió pel riu Ebre, des de Fraga al mar, i altres, així com els Campaments Fabra, dels germans Arnelot. Va acompanyar la seva dissertació amb una projecció de diapositives fotogràfiques sobre els llocs visitats i vists per mestre Fabra.
- Per acabar el curs 1967-68, tingué lloc el divendres dia 21 de juny, una sessió de pel·lícules, com a complement del repartiment de Premis de la Diada de Germanor, Marxa Excursionista de Regularitat, i Cursa Local d'esquí Núria-Puigmal-Núria.

Biblioteca

RELACIO DE LIBRES ENTRATS:

Per donatiu del seu autor i consoci Sr. Vicenç Serrano: «Amistat Infantil».

Per adquisició: «Dioses, tumbas y sabios» de C. W. Ceram i «Geografia de Catalunya» II volum, de l'Editorial Aedos.

VII Marxa Excursionista de Regularitat per Muntanya

El dia 12 de maig es celebrà aquesta tradicional prova de Regularitat per muntanya, seguint un magnífic itinerari quin teló de fons era en gairebé tot el seu recorregut, el massís del Montserrat.

La sortida fou de l'estació de Monistrol de Montserrat, seguia inicialment per la via de l'antic cremallera (avui dia talment sembrada de pins d'una certa alçària alguns trossos) fins a La Bauma, ascendint a continuació pel fil de la carena que separa aigües de la riera del Palà i Vacarisses amb el riu Llobregat, passant per les runes de l'antic Hostal del Coll de la Creu, collet de Can Gomis (neutralització per esmorzar), per sota el cim del Cul de Portadora, Era de les Bruixes, part d'amunt de la Cova dels Lladres, a la carena de la Font de l'Hospici i per la vall de Can Tobella a Sant Salvador de les Espases. Seguia després per la carena de Sant Bernat, Pla del Fideuer, runes de Puig Ventós, Sant Pere Sacama, amb arribada i final de la cursa a l'estació d'Olesa de Montserrat, de la línia del Nord.

S'havien inscrit 31 equips. Possiblement per causa del temporal de la vigília deixaren de presentar-se alguns participants. Pren-gueren la sortida i es classificaren 27 equips amb el següent ordre:

- 1 — Francesc Soler - Joan Grau.
- 2 — Eduard Pérez - Alfons Aguilar.
- 3 — Joan Estella - Jacint Gràcia.
- 4 — Miquel Prat - Montserrat Prat.
- 5 — Jordi Corbella - Ferran Puig.
- 6 — Daniel Palet - Emili Alberic
- 7 — Joan Riba - Carme Olivé.
- 8 — Albert Homs - Maria Rosa Camon
- 9 — Pere Lluís Pujol - Montserrat Planchat.
- 10 — Isidre Vives - Teresa Felip.
- 11 — Montserrat Jordà - Joan A. Barba.
- 12 — Ramon Pineda - Núria Planchat.
- 13 — Milagros Cuadra - Isabel Fonte.
- 14 — Francesc Perich - Ana Maria Flores.
- 15 — Joan Boada - Francesc Boada.
- 16 — Joan Ocaña - Joana Carbonell.
- 17 — Antoni Argemí - Maria Rosa Puig
- 18 — Enric Prat - Joan Batlle
- 19 — Angel Elias - Josep Riera.
- 20 — Antoni Pomar - Carme Barba.

XXXII Marxa Excursionista de Regularitat de Catalunya

Tingué lloc el dia 26 de maig a la regió del Berguedà amb la participació aproximada de 500 equips, dels quals 10 equips representaven el nostre Centre.

Amb sortida de la Pobla de Lillet, ascendia cap al Santuari de Falgars, Forat de Fontanals, Coll de la Clusa, Catllaràs, Joc de la Pilota, Serra Pigota, Roca del Castell de la Vila i arribada de nou a la Pobla de Lillet.

Recorregut excel·lent amb constant visió del Pedraforca, En Cija i Cap dels Rasos de Peguera a ponent i vertents del Cadí, Moixeró, Tossa d'Alp i Puigllançada al nord, i amb una naturalesa exuberant, amb totes les games de verds de la primavera a la muntanya mitja.

Bona organització del Centre Excursionista Isard, de Barcelona.

A la classificació per entitats obtinguérem el 13è, lloc i a la classificació general per equips els nostres associats es classificaren com segueix:

- 26 — Joan Estella - Jacint Gràcia.
- 37 — Maties Masip - Antoni Garriga.
- 130 — Jordi Alagarda - Josep Gràcia.
- 139 — Eduard Pérez - Alfons Aguilar.
- 158 — Pere Lluís Pujol - Montserrat Planchat
- 188 — Roser Cabanes - Cristina Ibàñez.
- 303 — Isidre Vives - Teresa Felip.
- 314 — Enric Prat - Lluís Amat.
- 343 — Teresa Alavedra - Rosa Alavedra.
- 376 — Miquel Garcia - Pilar Vinyals.

Secció d'Alta Muntanya

XVIII CURSET D'ESCALADA

Durant els mesos de maig i juny, ha tingut lloc la celebració del XVII Curset d'Escalada, organitzat per la Secció d'Alta Muntanya, i assessorat per l'Escola Nacional d'Alta Muntanya.

Sis cursellistes foren aprovats, dels dotze inscrits en aquest Curset.

En la primera lliçó teòrica es passaren pel·lícules deixades per l'Oficina de Turisme Francesa. En una altra lliçó, el Sr. F. Guillamón,

donà una conferència sobre perfeccionament de l'escalada. Les lliçons pràctiques foren fetes, la primera a Sant Llorenç, ra pels i grimpades, Montserrat, pràctiques d'escalada lliure. Olesa, pràctiques de doble corda i com a final de curset, pràctiques a la Vall de l'Estanyet (Núria). Finalment, el repartiment de medalles i diplomes per la clausura del curset, el dia 16 de juny amb un dinar de germanor a Can Pobla.

Esperem que amb motiu d'aquest curset, l'activitat d'escalada sigui ben duradera per als cursetistes aprovats.

Donem les gràcies a tots els monitors, per portar a bon terme el curset.

FESTA DE SANT BERNAT DE MENTHON

Seguint la tradició d'altres anys, els passats dies 15 i 16 de juny, celebrarem la festivitat de Sant Bernat de Menthon, patró dels muntanyencs, amb una missa el dia 15 a la tarda, en l'Església Parroquial de la Sagrada Família, i campament a les feixes de La Mola. L'endemà, missa a l'Església de Sant Llorenç, processó i benedicció d'estrís de muntanya, i seguidament escalada col·lectiva a la Cova del Drac. Com a final de la festa, dinar de germanor a Can Pobla. Hem de fer constar la gran assistència de persones a tots els actes amb motiu d'aquesta festa.

Secció d'Esquí

XXIII CAMPIONAT D'ESQUI DEL VALLES I XXIX LOCAL

Es celebraren en La Molina, baix l'organització de l'Agrupació Excursionista de Granollers, obtinguent els corredors locals, la següent classificació:

HABILITAT		HABILITAT FEMENINA			
2	Pere Segura	56'4"	3 Eulàlia Grau	136'6"	
5	Jaume Rambla	70'2"	4 Montserrat Jorba	145'6"	
7	Lluís Rambla	72'4"			
10	Francesc Aurell	78'8"			
15	Josep Segura	82'4"			
18	Joan Barceló	90'2"			
20	Josep Segué	101'			
			DESCENS		
			4	Francesc Aurell	1,8'10"
			5	Jaume Rambla	1.1'
			7	Antoni Escudé	1,2'2"

Excursions realitzades

(Solament es relacionen les que se'n dóna part a la Vocalia).

- Alta Ruta amb Esquí Verbier-Zermat (Alps del Valais), en 4 etapes:
 - 1.^a etapa: Verbier-Cabana Mont Fort (2.547 m.). Ascensió al Mont Gelé (3.023 m.).
 - 2.^a etapa: Cabana Mont Fort-Cabana Des Dix (2.928 m.), per Col de la Chaux (2.940 m.), Col de Louvie, Gran Désert, ascensió a la Rosablanche (3.336 m.), Llac des Dix, i Glacier de Cheilon.
 - 3.^a etapa: Cabana des Dix-Refugi de Vignettes (3.160 m.), per Pas de Chèvres, Glacier Picce, i Col de Vignettes (3.194 m.).
 - 4.^a etapa: Vignettes-Zermatt, per Col de L'Evêque (3.392 m.), Glacier de Mont Collon, Col de Mont Brulé (3.350 m.), Glacier de Tsa de Tsan, Col de Valpelline (3.568 m.), Glacier Stockji, Glacier de Zmutt i Zermatt.
- Saas-Fee, ascensió per Langlefluh i Egginerjoch (2.999 m.) a Cabana Britania (3.029 m.).
- Zermatt, Descens de Testa Grigia (3.479 m.) per Schwarzsee. Per J. Fabrés i Amorós i Esposa, amb amics del CAF., del 4 al 11 de maig.
- Travessia de Terrassa a Vic, els dies 16 i 17 de desembre, per M. Ferrer, A. Olivé, M. Cervelló, J. Riba, F. Lozano, J. Mangot i K. Prunés.
- Travessia de Terrassa, La Mola, Sant Cugat, el dia 24 de març per 13 membres del CET.
- Travessia de Terrassa, La Mola, Montserrat, San Jeroni i Torreblanca, per V. Comas, J. M. Cervelló i F. Lozano, els dies 30 i 31 de març.
- Núria-Noucreus, amb esquís, el dia 31 de març, per D. Feiner, J. Roura, J. Vila i J. Galofre.

SETMANA SANTA

- Travesia de Pont de Bart a Quert Foradat i ascensió a la Canal Baridana (3.^a local hivernal), i ascensió al pic Baridana, per A. Ripoll, M. Centelles i J. Camí.
- Refugi Ventosa i Calvell, Coll Contraig i Port de Colomers, amb esquís, per D. Feiner, J. Vila i J. Galofre.

- Pic del Teide (3.717 m.) (Illes Canàries), per Josep M.^a Soler i Antònia Llamas de Soler.
- Ascensió amb esquís al cim del Pic de Veleta a Serra Nevada, per Joan Altisen.
- Travessia de Terrassa-Manresa, el dia 5 de maig, per J. M. Cervelló i F. Lozano.

ESCALADA

Montserrat

- Agulla de la Creu, el dia 17 de març, per Albert i Bisart.
- Cavall Bernat, per la via GAM el dia 24 de març per Troya i Maño.
- Bessona inferior, per l'aresta Cerdà-Cerdà, i Dit d'Agulles, via normal, per Troya i Burgos, i Casanovas i Maño, per Setmana Santa.
- La Prenyada, via Prokosqui, el dia 21 d'abril, per Troya i Laura, i Che i Maño.
- El Centinella, per la via normal, per F. Bellots, Ll. Ambrós i J. Galofre, el dia 1er. de maig.
- La Bessona Superior, per M. Campos i J. Galofre.
- La Mòmia, per la via Albert Cervera, el dia 12 de maig, per Albert i Munill.
- El Frare per la via Anglada-Cerdà, el dia 26 de maig per la cordada Munill i Albert Domínguez.
- La Saca Gran, per J. Galofre, el dia 2 de juny.
- La Portella i les Sibines, per P. Verderi i J. Galofre, el dia 2 de juny.

Sots del Bac

- Germana Gran, Germana Petita i Punta Margarida (via sostre), el dia 25 de maig, per Hermies Busqué i Jaume Serrat.
- Trona del Bertí (via Cerdà), el dia 26 de maig, per Frederic Bellot, Lluís Ambrós, Hermies Busqué i Jaume Serrat.

ESPELEOLOGIA

- Avenc del Daví, per Ramon Pineda, Joan Camí, Chamorro, Antoni Font i amics.
- Avenc del Club, el dia 16 de juny, per Manuel Centelles i Antoni Ripoll.

DECORACIÓ

ELLSA, S. A.

Carretera Martorell, 58

Telèfon 2981488

**CARLES
ALTIMIRA**

Treballs de Fusteria industrial i per a la Construcció.
Especialitzat en la construcció d'esquís d'encàrrec.
Reparacions i lloguer d'esquís.

Carretera de Montcada, 59 - Telèfon 297 50 76 - T E R R A S S A

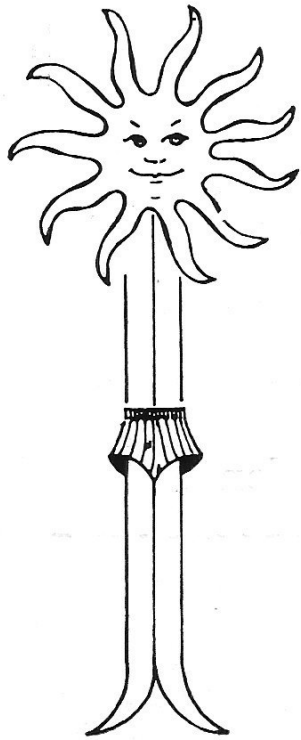
deportes **aneto**

Major, 36 - Telèfon 297 30 47

es complau en oferir a la seva distingida clientela les seves
seccions d'esports:

**FUTBOL - PATINATGE - PING-PONG - HOCKEY - TENIS
BASQUETBOL - ALPINISME - ESQUI - BOXA - FRONTÓ
ARMERIA, etc., etc.**

*En el nostre comerç trobarà un extens assortiment de material
nacional i estranger a preus popularíssims amb garantia de
qualitat*



deportes alpinos

li ofereixen
el millor assortiment en

TENDES CAMPING
SACS DORMIR
MATALASSOS NEUMATICS
etc., etc.

RUTLLA, 31

TELEF. 297 40 69

F O T O S

francino

Plaça Espanya, 13
Telèfon 297 28 33
TERRASSA