



arxib del
centre excursionista
de ferrassa

quarta época - gener/marc 1976 - N.º 4

SUMARI:

"Relleu - Continuïtat - Finalitat"

"El Salcantay", per Jaume Fabrés i Amorós.

"Com és l'interior del nostre planeta", per Jaume Fustagueras i Farré.

"Tozal del Mallo. Via: Brujas. 1.ª hivernal nacional i 7.ª ascensió absoluta", per Joan Gómez i J. A. Berenguèl.

"Dues vies d'escalada de Sant Llorenç", per Equip de la S.A.M.

"Avenc d'en Sendo", per Eduard Badiella i Nogueira i Josep Ortega i Moreno.

"L'avenc de Torre-Miró", per Joan Rosaura i Raich.

Crònica: Assemblea general reglamentària de socis. - Actes i conferències. - Altres notícies: Sopar de Junta. - VII Renovació de la Flama de la Llengua Catalana. - Congrés de Cultura Catalana

Biblioteca: Relació de llibres entrats. Comentaris. - Donatiu en metàl·lic. - Index del Butlletí, corresponent al quadrienni 1971-74.

Secció d'Alta Muntanya: Assemblea anual reglamentària. - XII Cursa d'Esquí de Muntanya del Vallès: Núria-Puigmal-Núria.

Secció d'Investigacions Subterrànies (S.I.S.): Assemblea anual reglamentària.

Secció de Ciències Naturals: Assemblea anual reglamentària. - Manifest en contra de la dessecació i urbanització del delta de l'Ebre.

Excursions realitzades.

PORTADA:

El Salcantay (6.270 m.) des del Coll de la Punta Soray (5.400 m.)

Foto J. Fabrés i Amorós.

arxiu del centre excursionista de terrassa



Adherit a la Federació Catalana de Muntanyisme
Federació Catalana d'Esquí
Institució Catalana d'Història Natural

QUARTA ÈPOCA — GENER / MARÇ 1976 — N.º 6

RELLEU - CONTINUÏTAT - FINALITAT

La darrera assemblea general de socis, va confirmar una nova junta directiva pel nostre Centre. Substitució de diversos càrrecs, entre ells el de president, com podreu llegir en la crònica que publiquem en aquest Arxiu.

Els presidents de la nostra entitat, últimament s'han anat canviant cada dos o tres anys del seu nomenament. Això fa que el relleu-continuitat en la presidència, sigui veritablement efectiu, el càrrec no es vitalitza i la representació pot ésser desenvolupada per més persones, sense que arribi a ser una càrrega massa pesada.

Som una entitat, en la qual les persones que en formem part, ens uneix la voluntat comú per l'afició i estima de la naturalesa, la muntanya, l'esplai a l'aire lliure, la ciència, la cultura i les coses de la nostra ciutat, comarca, regió i pàtria. No obstant, els components, i a títol personal, podem partir de diverses ideologies polítiques. Diem això, perquè el Centre, com a entitat, no assumeix ni assumirà mai una política de partit. Podrem fer la política que sigui necessària per la vida de l'entitat, com la de tota collectivitat organitzada, però sense ser partidista i això sí, sempre efectiva vers la finalitat que ens guia: un entusiasme i treball per totes les coses que fan i formen el Centre.

Aquest any que celebrem el centenari del Centre Excursionista de Catalunya, i amb ell el de l'excursionisme català, el nou equip directiu del Centre, intentarà continuar la tasca tan fecunda i efectiva portada a bon terme per l'anterior junta i es fa el propòsit de que la vitalitat del nostre Centre no minvi i les activitats siguin un digne exponent de la seva importància.

EL SALCANTAY

per Jaume FABRÉS i AMORÓS

És el cim culminant de la «Cordillera» Vilcabamba, que s'aixeca als 6.270 metres d'altitud al sud del Perú, al N.O. de Cuzco, antiga capital de l'Imperi Inca. És una enorme catedral glaciària que recorda les més belles muntanyes de l'Himalaia. Per a mi, la seva visió, ja des del fons de la vall de Soray, a una jornada encara de la seva base, em fascinà literalment, amb una intensitat realment extraordinària. En els vuit dies següents, en les marxes i ascensions al seu voltant, la primera impressió no sols no es va debilitar, sinó que s'afermà el convenciment de que el Salcantay és una obra mestra de Muntanya.

Fins ara es pot dir que aquesta «Cordillera» Vilcabamba està encara lliure de les multituds que invadeixen la «Cordillera» Blanca i el seu centre, Huaraz. Era un dels motius pels quals la vàrem escollir, l'any 1973, participant amb un grup alpinístic del Club Alpí Francès, que portàvem el projecte d'ascensions en el massís del Ausangate, a la «Cordillera» Vilcanota, que vàrem trobar quasi pres per assalt, i copats tots els queviures i cavalleries per una poderosa expedició germànica que volien l'exclusiva per a ells. Nosaltres desitjàvem trobar als Andes aquella pau i calma que ja és difícil trobar en cap muntanya d'Europa, i restar a Huaraz, o allí entre quaranta alemanys, no ens interessava gens. Per això vaig proposar als organitzadors d'anar a contemplar el Salcantay, abans de dirigir-nos al massís de Colquepunco, de la Vilcanota, on, deu dies després reeixiríem el nostre primer pic de 6.000 metres en el grup glaciària del Coylloriti; del qual parlaré en una pròxima crònica alpina.

Foren deu dies d'una mena de festeig fervorós amb aquesta grandiosa muntanya, quasi sempre amb bon temps, malgrat unes esporàdiques nevades —estàvem ja en ple mes d'agost— i ens apuntàrem dos o tres cims dels voltants, a més de la Punta Sud, 5.500 metres, a l'extrem de la fabulosa cresta meridional del Salcantay. Era una cursa glaciària molt interessant, sobretot perquè ens acostava a aquesta cresta de fantàstiques torres, minarets i agulles afilligranades. Llavors encara era verge de petjada humana, però poc temps després, un equip lleuger d'alpinistes neozelandesos (que avui compten entre els més reputats alpinistes mundials), aconseguí escalar-la íntegrament. Els neozelandesos, com els anglesos clàssics, fan molt menys soroll que els alpinistes llatins, però s'apunten molts més èxits. Ademés, van animats pel respecte de la Natura i el convenciment de suprimir el màxim les ferramentes, el que fa que estiguin molt més preparats a reeixir sense tant impediment de material. Acostumen a constituir equips

molt lleugers (tres o quatre homes màxim), estil que s'ha revelat molt eficaç els últims temps, tant als Andes com a l'Himalaia, on el trasllat de queviures i material constitueix un dels més greus problemes.

El primer explorador que descobrí el Salcantay fou Hiram Bingham. Us sona aquest nom? Era el savi nordamericà que descobrí el 1913 les ruïnes del Macchu Picchu, junt amb un grup d'arqueòlegs de la Universitat de Yale. Però Bingham no era pas un alpinista, anava cercant les restes de la civilització incaica. I transcorregueren més de vint anys abans que autèntics muntanyencs prenguessin contacte amb aquesta muntanya de la Vilcabamba. I el 1946 alguns europeus, alpinistes i geòlegs austríacs, admiraren el Salcantay amb les paraules: «...aquest Salcantay, l'esclat del qual deixa pàl·lides totes les altres muntanyes...»

Piero Chiglionis va fer una temptativa seriosa l'any 1950, però fou el 1952 que una cordada franco-americana va poguer coronar la seva cima de 6.270 metres per primera vegada, no obstant i trobar-se amb molt mal temps i nevades contínues. Però eren uns equips preparats i decidits a prendre el seu risc fins a l'últim moment, condicions necessàries per a l'èxit d'una empresa semblant. Bernard Pierre, Claude Kogan i Bernard Amy eren de l'equip de punta.

Posteriorment equips de diverses nacionalitats l'han ascendit i per diferents vies: francesos, alemanys, americans, neozelandesos, japonesos, etc. Espanya no ha tingut sort, però no per fatalitat o males condicions, sinó perquè no l'ha merescuda. Dues expedicions espanyoles, una asturiana, l'altra catalana, en 1973 i en 1975 han fracassat per falta de preparació i d'informació. En Alpinisme la primera virtut és no sobrevalorar les pròpies forces, tant individuals com collectives, quan es fa equip.

Jo m'atreviria a aconsellar, vist el temperament especial i individualista de la nostra raça, que més aviat es constituïssin equips lleugeríssims d'escaladors, ben competrats. Més val pocs i bons. I tinc l'esperança que un grup ben preparat apuntarà aquesta magnífica ascensió, no té res de terrible, a l'haver de la nostra presència alpinística en els Andes peruans.

COM ÉS L'INTERIOR DEL NOSTRE PLANETA

per Jaume FUSTAGUERAS I FARRÉ

Introducció. — En el butlletí número 156, en la commemoració del seixantè aniversari de la Secció de Ciències Naturals, vaig fer un article titulat «La deriva continental». He suposat que algú, en llegir-lo, es deuria fer la següent pregunta: Com es poden saber els materials que formen l'interior del nostre planeta? Doncs bé, en aquest article parlarem una mica sobre aquest tema.

Mètodes geofísics que estudien l'interior de la terra. — Mètode gravimètric, es basa en que el canvi de densitat de les roques implica un canvi en el valor de la gravetat. Mètodes magnètics, els materials magnètics si es troben amb molta quantitat poden desviar l'agulla d'una brúixola. Mètodes elèctrics, els minerals metàl·lics transmeten les ones elèctriques, els altres no. Mètodes sísmics, les ones sísmiques es propaguen a diferent velocitat en cada tipus de roca, són els més importants i són la base de l'estudi de l'interior de la terra. Els fenòmens sísmics poden ser artificials o naturals, aquests darrers són els terratrèmols.

Tipus, característiques i registre d'ones sísmiques. — Les vibracions elàstiques originades per un terratrèmol es dispersen en qualsevol direcció, però amb un sismògraf podem observar tres tipus d'ones sísmiques: 1) Ones primàries o de compressió (Ones P) es propaguen longitudinalment, 2) Ones secundàries o transversals (Ones S), es propaguen transversalment 3) Ones superficials, (Ones L), viatgen per la perifèria de la terra. (Fig. 1).

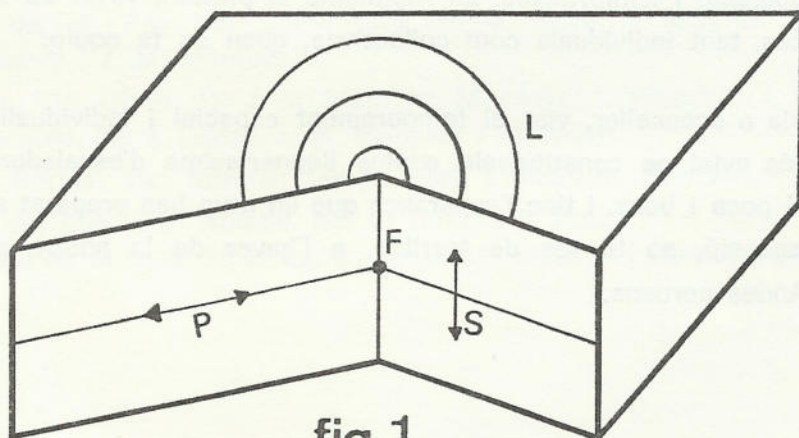


fig. 1

Les ones P són les de màxima velocitat i per tant les primeres en arribar a una estació sismogràfica, les ones S són més lentes i encara molt més ho són les L, amb tot i això aquestes últimes són les que tenen major amplitud, per tant més intenses i com que es propaguen superficialment, les més catastròfiques. (Fig. 2).

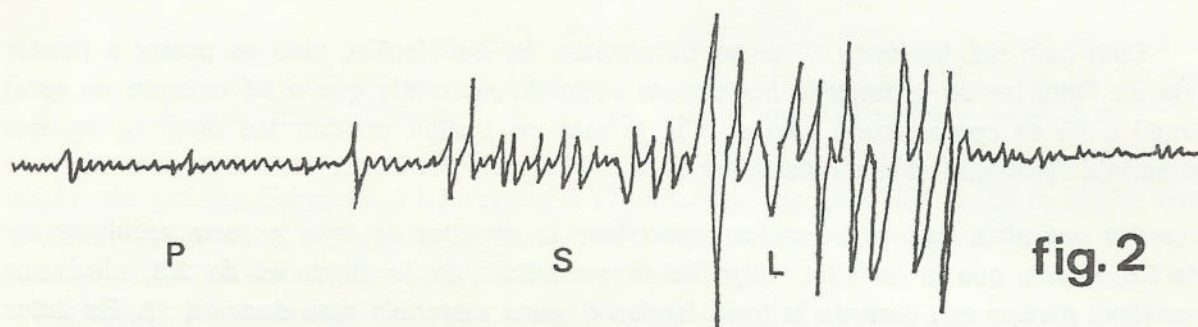


fig. 2

En l'estudi de l'interior de la terra no afecten les ones L. En la transmissió de les ones P i S a través d'una roca influeix: 1) La densitat de la roca D, 2) El mòdul volumètric k o resistència al canvi de volum sense variació de forma, 3) El mòdul de rigidesa N o resistència al canvi de forma sense variació de volum. S'ha pogut demostrar que les velocitats de les ones P i S són respectivament:

$$V_p = \sqrt{\frac{k + \frac{4}{3}N}{D}} \quad (1) \quad V_s = \sqrt{\frac{N}{D}} \quad (2)$$

Evidentment per un mateix tipus de roca V_p serà més gran que V_s . Una altra consideració important és que la rigidesa dels líquids és nul·la o sigui $N = 0$, i per tant per la fórmula (2) $V_s = 0$, en conseqüència en els líquids no es transmetran les ones S.

Interpretació de les ones sísmiques. La primera observació fou que les ones S no es transmetien a distàncies més grans de 105° d'arc comptats a partir del punt d'origen del terratrèmol, i també que una zona compresa entre els 105 i 142° en que tampoc es reben les ones P. Això amb esquema seria: (Fig. 3) y (Fig. 4).

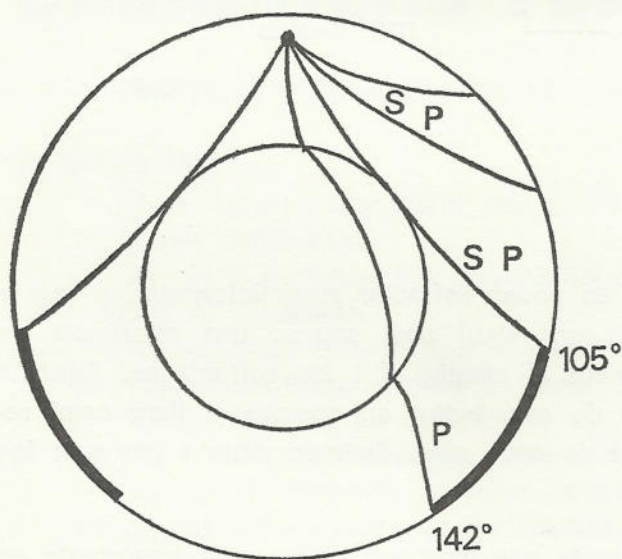


fig. 3

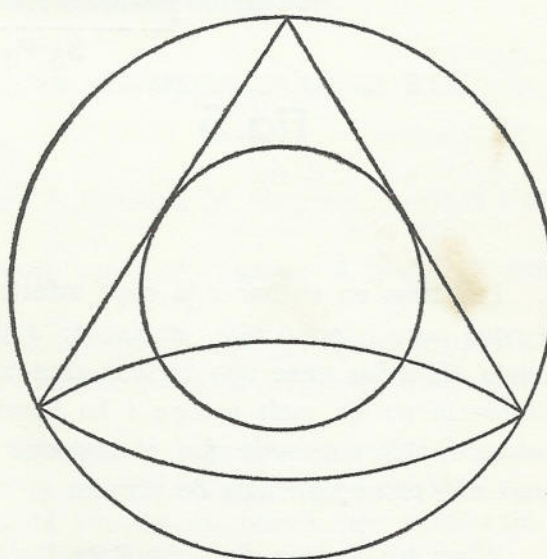


fig. 4

Com hem dit, les ones S no es transmeten en els líquids, això va portar a pensar que en l'interior de la terra hi havien una sèrie de materials que o bé estaven en estat líquid o bé es comportaven com a tals, ja que no podien conduir les ones S, aquests materials formarien el nucli de la terra.

Per una altra part es va poder determinar la densitat de tota la terra resultant ser de 5.5, sabem que la densitat mitja de la superfície de la terra és de 2.8, aleshores era lògic pensar que dins de la terra havien d'haver materials amb densitat 12. Els únics materials coneguts, més abundants i de densitat 12 són el ferro i el níquel. Així es va arribar a la conclusió que en l'interior de la terra hi havia una capa concèntrica formada per ferro i níquel, més endavant veurem que aquesta capa és el nucli del planeta.

Per una altra banda els geofísics de principi de segle es van adonar que —tant en els terratrèmols com en les explosions artificials es rebien dos tipus d'ones S i P, amb una diferència de temps entre elles, es va pensar que les noves ones S i P havien viatjat per una trajectòria diferent a les altres, això quedaria explicat si els materials pels quals viatgen les ones tinguessin una discontinuïtat (canvi de materials). Es pot veure la trajectòria de les ones en el següent esquema: (Fig. 5)

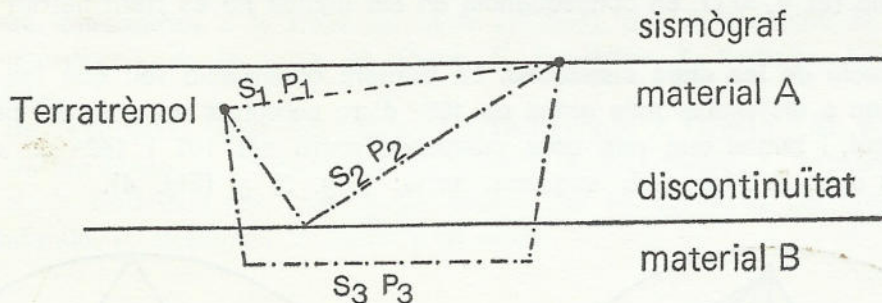


fig.5

Les ones en arribar a la capa inferior es poden refractar automàticament, o seguir la nova capa i fer-ho més endavant; sigui com sigui això suposa una diferència de temps entre les ones que arriben directament al sismògraf i les refractades. Aquesta diferència no és molt grossa i ho hauria de ser, tenint en compte el llarg camí recorregut, això suposaria que el material de la nova capa és més dens i per tant les ones s'hi propaguen més de pressa.

S'han trobat tres discontinuïtats importants que marquen tres canvis importants en la composició mineralògica de l'interior de la terra, aquests canvis tenen tots un augment de densitat dels materials. Aquestes discontinuïtats són la de Mohorovicic que

separa l'escorça terrestre del mantell, la de Gutenberg separa el mantell del nucli extern i la de Wiechert el nucli extern de l'intern.

Com que s'han calculat les velocitats en cada una d'aquestes capes de les ones i com que es pot calcular al laboratori les velocitats en diferents tipus de roques s'ha pogut fer una equivalència, arribant així a saber més o menys els materials que formen la terra, i són: (Fig. 6)

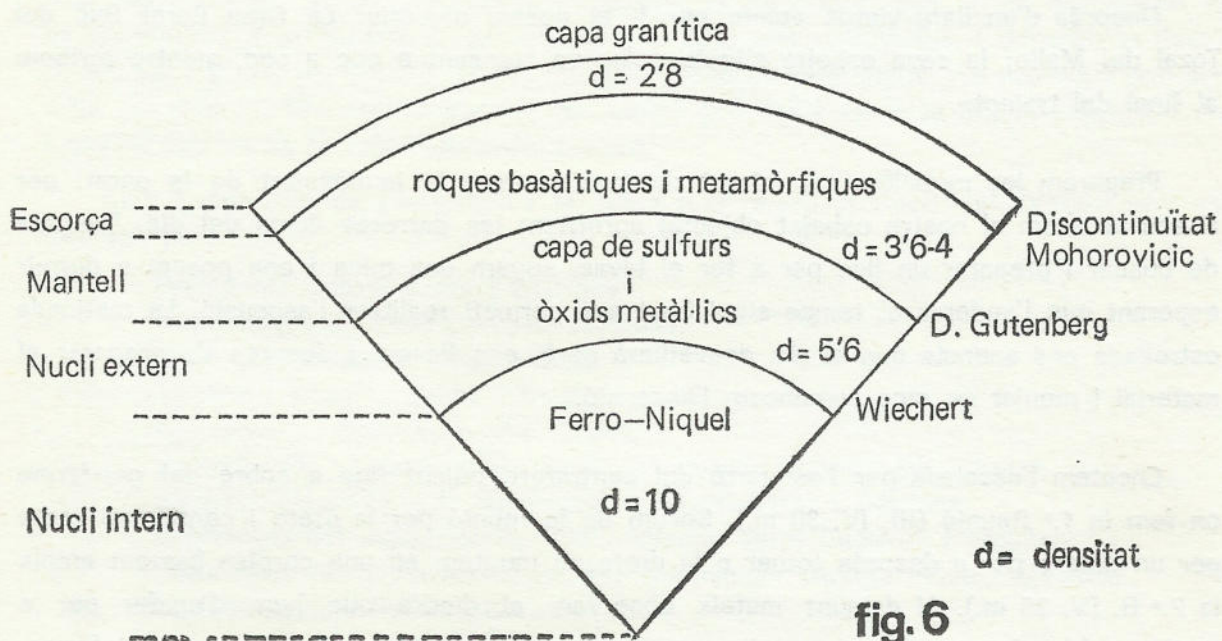


fig. 6

BIBLIOGRAFIA:

- Introducció a la geologia (Real and Watson).
- La formación de la Tierra (Salvat 6T n.º 3)

TOZAL DEL MALLO. VIA: BRUJAS

1.ª HIBERNAL NACIONAL I 7.ª ASCENSIÓ ABSOLUTA

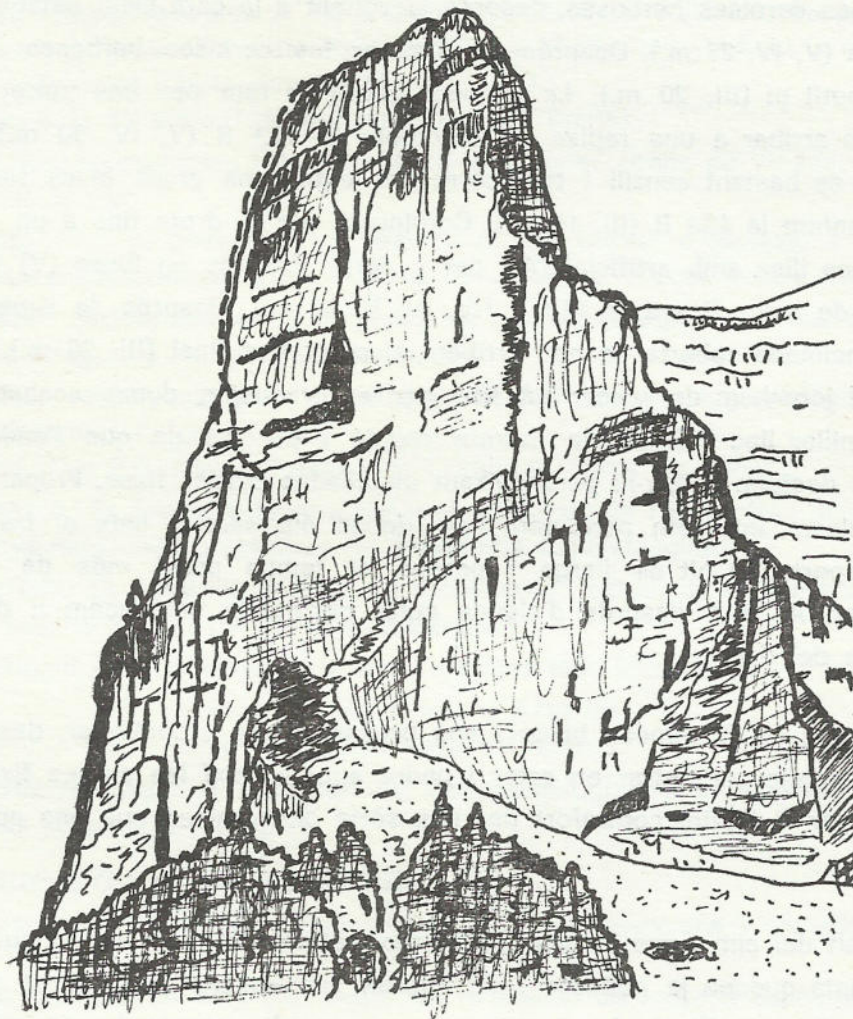
per Joan GÓMEZ I J. A. BERENGUEL

Després d'un llarg viatge veiem per fi el nostre objectiu: La Gran Paret Sud del Tozal del Mallo; la seva esbelta silueta se'ns va atansant a poc a poc, mentre arribem al final del trajecte.

Preparem les motxilles tot mirant de tant en tant la immensitat de la paret, per fi ens acostem al nostre cobejat objectiu aprofitant les darreres llums del dia. Després de buscar i preparar un lloc per a fer el bivac, sopem una mica i ens posem a dormir esperant que l'endemà el temps sigui bo i ens permeti realitzar l'ascensió. La matinada estrellada ens anuncia que el dia desvetllarà serè, ens llevem i després de preparar el material i menjar un mos comencem l'ascensió.

Encetem l'escalada per l'esquerra del contrafort, pujant fins a sobre del gendarme on fem la 1.ª Reunió (III, IV, 30 m.). Sortim de la reunió per la dreta i continuem recte per un díedre per a després tornar a la dreta on muntem en una cornisa bastant ampla la 2.ª R. (V, 35 m.). Al damunt mateix observem el díedre que hem d'agafar per a sortir-ne després per una xemeneia extraplomada fins a arribar a una gran plataforma, 3.ª R. (AI, A3, Vsup., 35 m.). Aquest llarg de corda és molt aeri i dur. La 4.ª tirada la comencem per un díedre en AI que domina la 3.ª R per a sortir més tard en lliure fins a una petita repisa 4.ª R. (AI, IV, V, 25 m.). Sortim de la 4.ª R per la dreta, on cal realitzar un petit pèndul per a poder entrar a una xemeneia que ens portarà a la 5.ª R. (V, 20 m.). Seguim per un petit díedre en AI, i degut a una malhaurada caiguda se'ns trenca una de les cordes, afortunadament sense cap mal físic, al nou intent aconseguim superar el díedre i continuem per la dreta per uns grans blocs arribant després a una gran cornisa on hi muntem la 6.ª R. (V, IV, 40 m.). Després de flanquejar cap a l'esquerra uns 20 m. seguint la cornisa continuem per una serie de díedres per arribar a la 7.ª R. anomenada també Plaça de Catalunya (III, IV, V, 40 m.).

Ací reposem i mengem una mica, doncs degut al pes de les motxilles acusem una mica de cansament, mentre observem el meravellós paisatge que ens envolta, oblidant-nos per uns moments dels problemes de l'escalada, però es fa tard i cal continuar.



TOZAL DEL MALLO
VIA BRUJAS

Comencem de nou amb un flanqueig cap a l'esquerra fins a arribar a la 8.^a R (III, 40 m.). Sortim de la reunió seguint recte amunt amb tendència a l'esquerra per tal de superar un sostre en A3, amb una sortida molt delicada en lliure i seguim fins a arribar a un pi sec on muntem la 9.^a R (V, A3, V, 30 m.). Continuem per una petita xemeneia de l'esquerra i unes cornises herboses, després ja voltant a la cara Oest establim la 10.^a R en una cornisa (V, IV, 25 m.). Després de superar les cornises herboses installem la 11.^a R en un petit pi (III, 20 m.). La següent tirada la fem per una sèrie de díedres verticals fins a arribar a una repisa on efectuem la 12.^a R (V, IV, 30 m.). El proper llarg de corda és bastant senzill i transcorre per entre uns grans blocs fins a arribar a un pi on muntem la 13.^a R (III, 15 m.). Continuem per la dreta fins a un díedre i superem una placa llisa amb artificial (AI) per a sortir després en lliure (V) i continuem per una sèrie de blocs fins a la 14.^a R (IV, AI, V, 30 m.). Després de superar un bloc i una rampa inclinada coberta de neu arribem al contrafort final (III, 20 m.) però degut a l'avançat del jorn hem de buscar un lloc per a bivaquejar, doncs acabar de nit és dificultós. El millor lloc l'ofereix la darrera reunió i per tal de que l'endemà podem guanyar temps decidim baixar-hi però deixant instal·lades cordes fixes. Preparam el bivac i mengem quelcom, intentem però com hem deixat els sacs a baix el fred de la nit ens manté desperts. La nit és llarga i perquè el temps passi més de pressa ens posem a parlar. A la fi després d'alguna curta dormideta comencem a distingir les primeres llums del dia.

Ens aixequem de l'incòmode bivac i ens preparam per a continuar, després de fer uns quants exercicis per entrar en calor i poder superar així les cordes fixes deixades allí. Ataquem per fi l'últim contrafort per una sèrie de cornises que ens porten al cim (IV, V, 40 m.).

Som ja dalt del cim i ens donem una forta estreta de mà, les dificultats i mals moments passats queden ja oblidats i de sobres compensats per aquest moment tan esperat. El dia és magnífic i el paisatge que ens envolta encara ho és més. Fem les tradicionals diapositives del cim i sense perdre ni un instant, doncs avui hem de tornar a casa ens dirigim vers les «clavilles» de Soaso, desgrimpant unes dretes rampes de neu. Les «clavilles» comparat amb la paret ens semblen de pa sucats amb oli i les baixem fàcilment.

Sense ni tan sols adonar-nos-en ens trobem ja dins el cotxe i donem enyorats la darrera ullada a aquesta magnífica paret que ens ha fet viure molt intensament durant aquests últims dies.

Ascensió realitzada els dies 27 i 28 de desembre per: Joan Gómez i J. A. Berenguel.
del C. E. Terrassa.

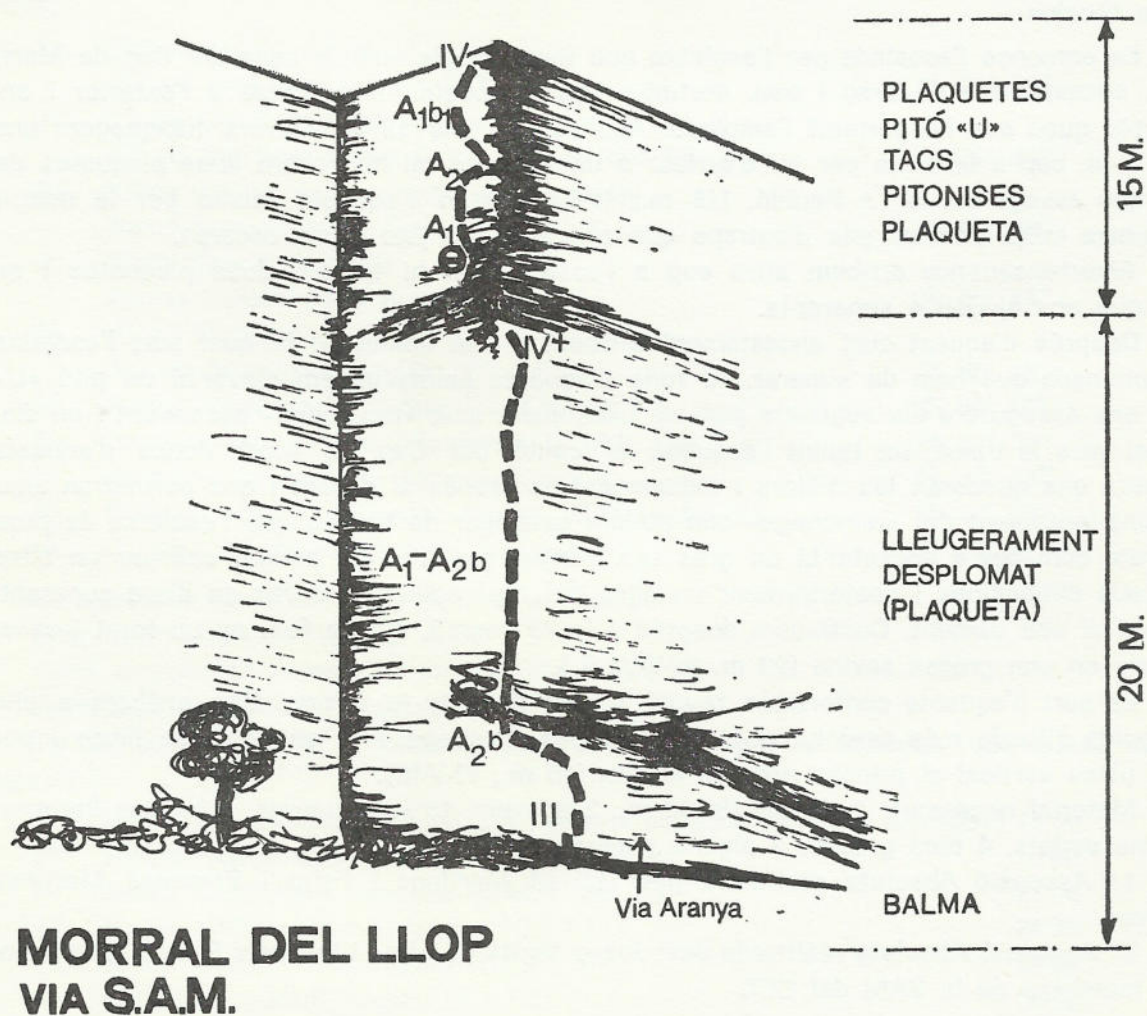
DUES VIES D'ESCALADA DE SANT LLORENÇ

per EQUIP DE LA SAM

El nostre apreciat massís de Sant Llorenç, on sembla que ja no hi quedin llocs per petits que siguin sense trepitjar, o sense embrutar, guarda encara però sols per algunes persones una mica de solitud (espiritual, doncs amb això del trial és impossible la solitud material). Aquestes persones a les que queda reservada aquesta diguem-ne solitud són els escaladors, però no els escaladors de via estreta, cridaners, destructors i altres coses, sinó els escaladors amants, i vividors de tot el que és natura. Ells, més ben dit nosaltres, podem gaudir únicament de la solitud i de la bellesa de llocs, raconets, fisures i forats on potser encara cap ésser humà havia col·locat abans els seus dits. I com que nosaltres som escaladors recorrem i obrim vies i com que també volem que tothom pugui gaudir d'elles, per a arribar a sentir el mateix que nosaltres sentim en recórrer-les; en ressenyem a continuació dues:

MORRAL DEL LLOP. VIA: SAM. (1.ª ABSOLUTA)

Aquesta nova via ha estat oberta a la cara Est del Morral i transcorre per l'esperó del mig en escalada gairebé sempre artificial, predominant-hi la pitonisa de burí.



La seva llargada és d'uns 35 m., gairebé tots en desplom. La 1.^a tirada comença amb 2 metres d'escalada lliure per a continuar després amb escalada artificial durant uns 18 m., fins assolir una franja vermellova on disminueix sensiblement la verticalitat i podem muntar la reunió que és d'estreps. Del principi R₁ (III-A₁-IV) 20 m.

Proseguim després pel desplom que es queda sobre la reunió en escalada artificial fins gairebé al cim, lloc on podem sortir en lliure per roca molt compacta. De R₁ al cim (A₁-IV) 15 m.

Primera absoluta realitzada per en: Frederic Parera i Jordi Marzal, membres de la SAM del CET.

PUNTA MONISTROL. VIA: «TACOS» (2.^a ABSOLUTA)

Aquesta via que puja per l'esquerra del sostre de la Punta Monistrol, va ésser oberta ja fa uns quants anys, però degut a la dificultat que té, doncs és de les més fortes del massís i a la poca coneixença que se'n tenia, no pas de la seva existència, sinó de la ressenya exacta, ha mantingut fins fa poc verge la seva 2.^a ascensió, rebutjant tots els intents fets per assolir-la.

A continuació, i esperant que algú s'animi a fer la tercera ascensió, donem a conèixer la seva fitxa tècnica.

Fitxa tècnica

Es comença l'escalada per l'escletxa que forma angle amb la base del Cap de Mort, amb encastament de braç i peu, sortint-ne quan trobem millor presa a l'exterior i entrant-hi quan ens ho permeti l'amplada. Així pugem uns 12 m. Llavors flanquegem uns 2 ó 3 m. cap a la dreta per tal d'arribar a un replanet on hi trobem unes plaquetes de les que assegurem la 1.^a Reunió. (15 m.; IV-V). Sortim d'aquesta reunió per la nostra esquerra mitjançant un pas d'estreps que efectuem penjats d'una escarpa.

Aixerrancant-nos arribem altre cop a l'escletxa on hi trobem dues plaquetes i un tac que ens ajuden a superar-la.

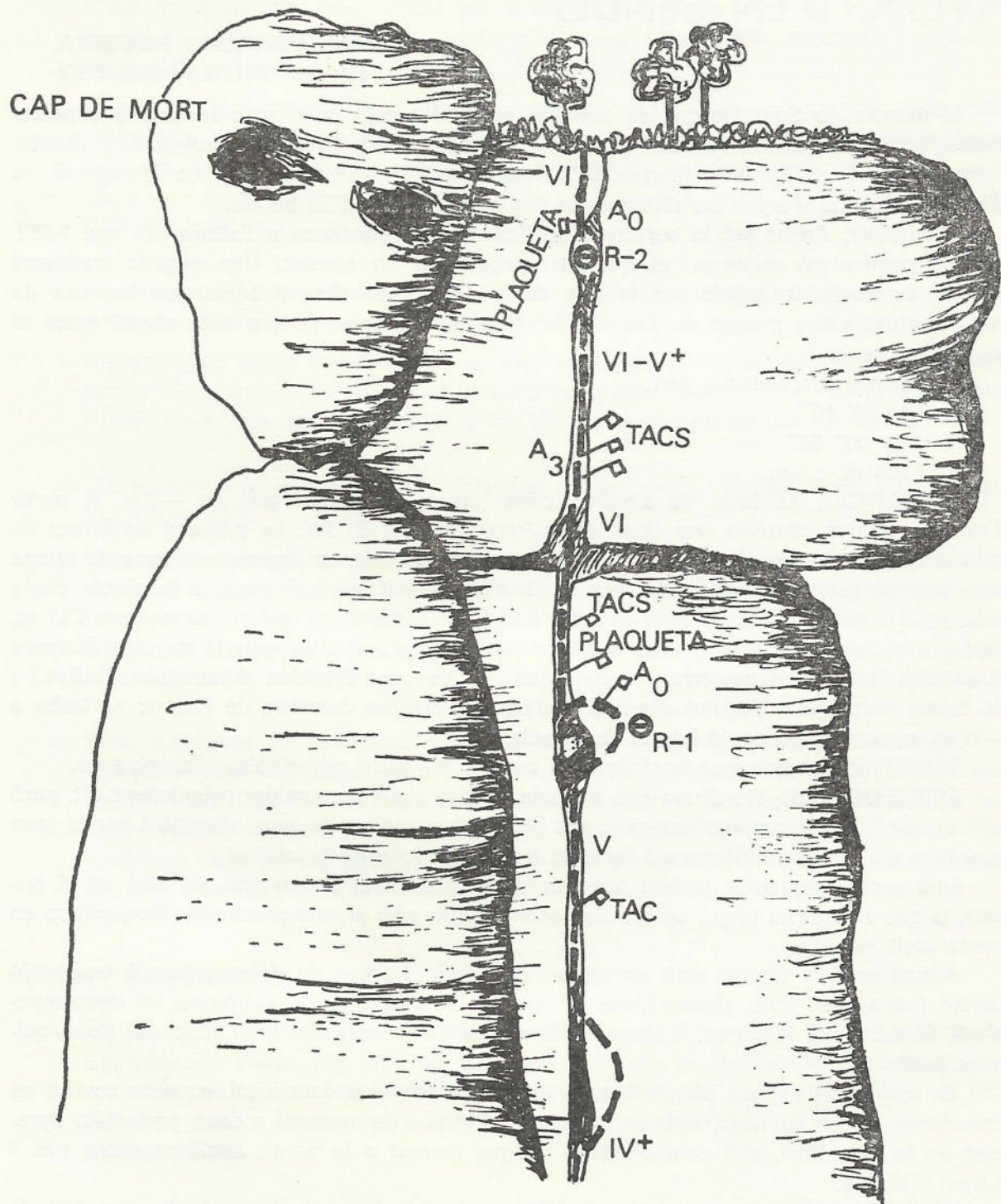
Després d'aquest curt encastament arribem a una balma de la qual surt l'escletxa desplomada que hem de superar. Al fons d'aquesta balma podem clavar-hi un pitó «U» que ens assegurarà els següents passos. Continuem amb «ramonage» ascendent i en diagonal vers la timba, tot tenint l'esquena al cantó del Cap de Mort doncs d'aquesta manera ens quedaran les millors i indispensables preses al davant i ens permetran anar sortint lentament del «ramonage» que podem catalogar de VI fins que l'escletxa és prou estreta com per a encastar-hi un gros tac. Penjant-nos d'ell en podem col·locar un altre d'iguals dimensions i posteriorment un altre del qual podem ja sortir en lliure superant-nos-hi al seu damunt. Continuem després a la 2.^a reunió, que la fem en un forat i assegurats en una grossa savina (20 m. A₁-V-V1-A₃).

Es surt d'aquesta confortable reunió pujant damunt la savina d'on arribem a una plaqueta situada més amunt, on hi fem un pas d'estreps i ja en escalada lliure i per una placa vertical al principi arribem al cim (10 m., VI-V-III).

Material necessari: 2 cordes de 40 m., 2 estreps, 15 mosquetons, 5 bagues llargues, pitons variats, 4 tacs grossos i alguna plaqueta recuperable.

1.^a Ascensió Absoluta realitzada per: Alfred Martínez i Feliu i Francesc Martínez i Troya.

2.^a Ascensió Absoluta realitzada per: Josep Martínez i Ros i Frederic Parera i Avellaneda, membres de la SAM del CET.



PUNTA MONISTROL
VIA "TACOS"

AVENC D'EN SENDO

per Eduard BADIELLA i NOGUERA
i Josep ORTEGA i MORENO

El massís de Sant Llorenç és conegut arreu del món pels seus fenòmens espeleològics, ja que les seves cavitats han estat objecte de publicació, divulgació i demés. Però tot i amb això encara hi queden moltes cavitats, sinó pendents de divulgació, sí d'un estudi. Dins d'aquestes últimes cal destacar l'avenc d'En Sendo.

SITUACIÓ: Anant per la carretera de Terrassa a Talamanca a l'altura del qm. 7,750, surt un camí a mà esquerra, el qual convergeix en un torrent. Una vegada travessat aquest, es tracta de seguir per la riba dreta del mateix fins a trobar un bosquet de roures situat sobre mateix de l'avenc. És fàcil de trobar-lo, ja que està situat quasi al mig del torrent.

Les seves coordenades són:

X = 1° 59' 16"

Y = 41° 37' 56"

Z = 700 m. s.n.m.

DESCRIPCIÓ: La boca de 2,5x1 m. dóna pas a un primer pou de —7 m. A partir d'aquí la cavitat continua per dues direccions: W13N i S10W. La primera en forma de galeria ascendent que als darrers metres es bifurca en dos. La segona en forma de rampa molt pronunciada que ens porta, per mitjà d'un ressalt vertical final, a la planta d'una sala. A —12 m. de la rampa i en direcció Sud Oest trobem una galeria ascendent d'11 m. Aquesta comunica amb la galeria superior per mitjà d'una altra galeria seguint diverses direccions. La sala anteriorment anomenada, és de considerables dimensions (9x6 m.) i de forma rectangular seguint direcció Sud Est. La màxima fondària de l'avenc es troba a —27 m. en una prolongació lateral de la sala.

TERRENY: Conglomerat eocènic amb estrats no gaire apreciats d'arenisques.

ESPELEOGÈNESI: No direm que aquesta cavitat sigui un sumider pròpiament dit, però sí una cavitat del tipus «collectora» molt fàcil d'apreciar per la seva situació i per la gran quantitat de materials alòctons i detritus trobats al fons de la cavitat.

Una erosió mecànica podem apreciar clarament en el segon pou, no així en el primer, ja que aquest ha tingut un procés reconstructiu amb alguns processos litogenètics en punts molt reduïts.

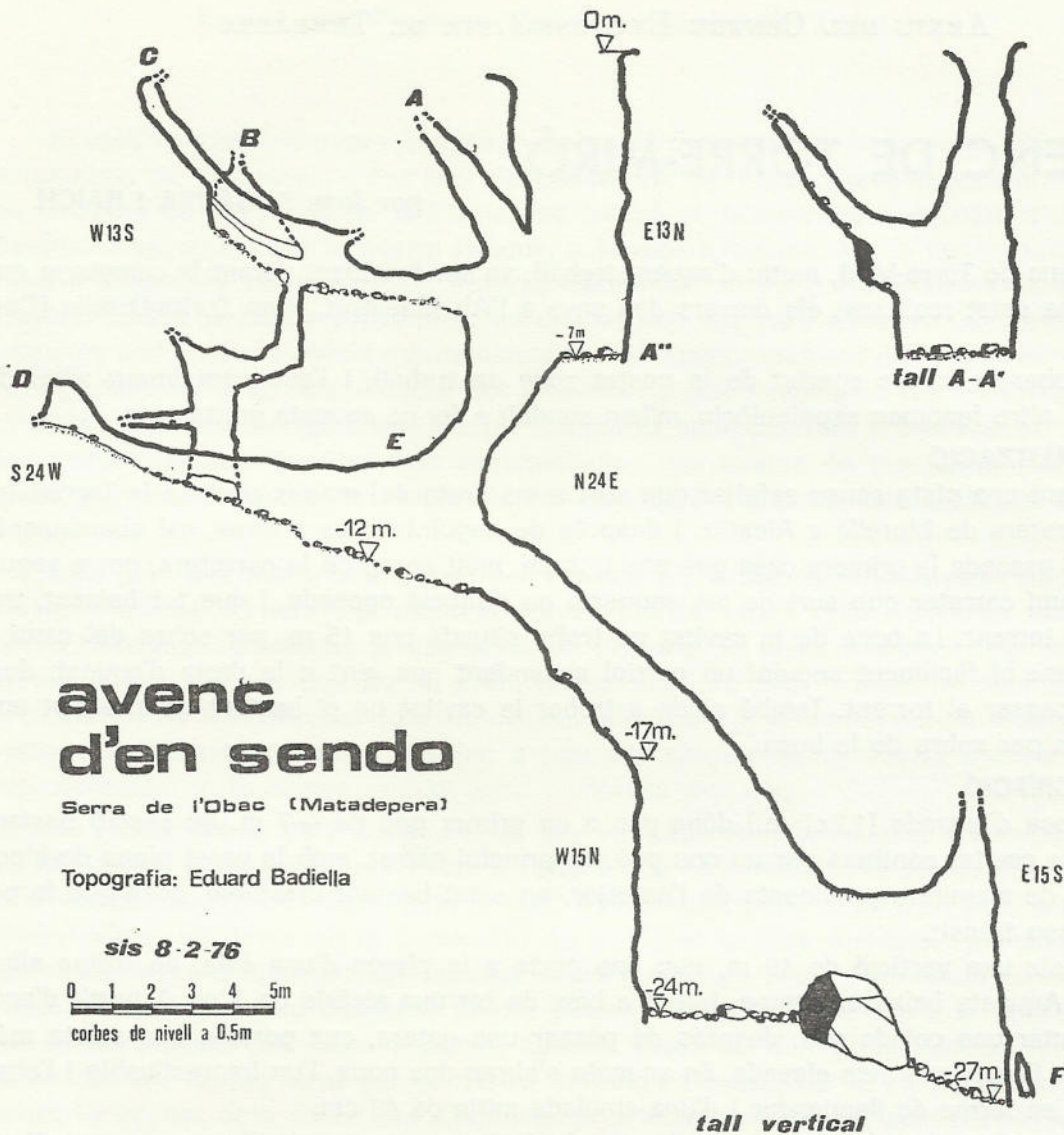
Actualment la cavitat està en un període molt avançat de descalcificació trobant-hi també (cosa molt rara) alguns blocs de granet de 0,5x0,5 m. de diàmetre, en descomposició. Degut a tal fenomen, trobem en la planta de la sala, un gran bloc del tipus quimioclàstic.

En èpoques de grans pluges i quan el torrent funciona com a tal, aquesta cavitat es transforma en un sumider, amb un gran aport hídric i de material rodant, podent-ho apreciar en la sala final, així com el nivell d'aigua marcat a la paret, oscil·lant entre 1 m. i 1,5 m. d'alçada.

ESPELEOMETRIA: Dues escales «elektron» instal·lades a la boca de l'avenc amb la corresponent corda d'assegurança.

BIOLOGIA:

- Aràcnids: — 2 Opilions
- 3 Aranèids tetragnàtids
- Miriàpods: — 1 lúlid
- 1 Glomèrid

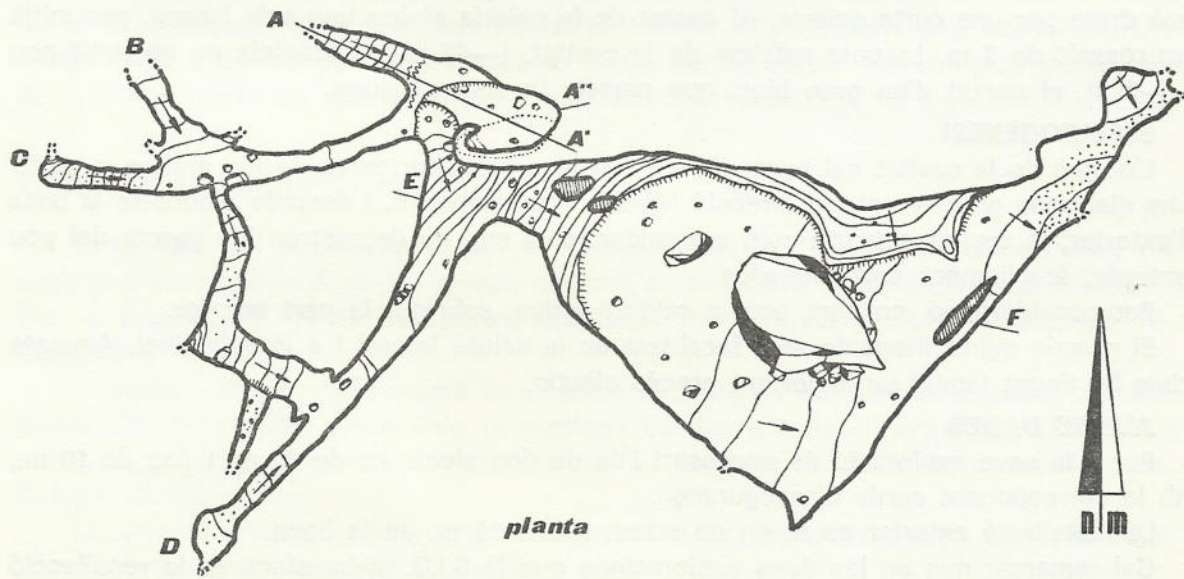
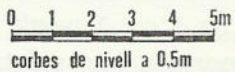


avenc d'en sendo

Serra de l'Obac (Matadepera)

Topografia: Eduard Badiella

sis 8-2-76



BIBLIOGRAFIA:

—Comisión del Catastro Espeleológico de la Provincia de Barcelona. Catálogo Espeleológico de la Provincia de Barcelona. G.E.S. del C.M.B. Barcelona 1974.

L'AVENC DE TORRE-MIRÓ

per Joan ROSAURA i RAICH

L'Avenc de Torre-Miró, motiu d'aquest treball, va ser localitzat durant la campanya que la S.I.S. ha estat realitzant els darrers dos anys a l'Alt Maestrat, zona Zorita-Ortells (Castelló).

El trobar-se un xic apartat de la nostra zona de treball, i l'estar totalment aïllat de qualsevol altre fenomen espeleològic, m'han conduït a fer-ne aquesta petita nota.

LOCALITZACIÓ

Prenent una pista sense asfaltar que surt a mà dreta del mateix port de la Torre-Miró en la carretera de Morella a Alcañiz, i després de seguir-la pocs metres, cal abandonar-la un cop ja passada la primera casa que ens trobem, molt aprop de la carretera, per a seguir per un camí carreter que surt de mà esquerra en direcció oposada, i que tot baixant, travessa un torrent. La boca de la cavitat es troba situada uns 15 m. per sobre del camí, i pot arribar-s'hi fàcilment seguint un corriol ascendent que surt a la dreta d'aquest, després de passar el torrent. També ajuda a trobar la cavitat un pi bastant gros, situat uns 15 metres per sobre de la boca.

DESCRIPCIÓ

La boca d'entrada (1,2x1 m.) dóna pas a un primer pou de -7 m. de secció bastant regular. La cavitat continua per un nou pou, en principi estret, amb la paret plena de blocs i d'ossos de mamífers provinents de l'exterior, en estat bastant inestable, cosa que fa perillós el seu trànsit.

Segueix una vertical de 10 m. que ens porta a la planta d'una sala, de forma allargassada. Aquesta baixa en rampa, tenint a baix de tot una alçària de 7 m. A partir d'aquí cal remontar una colada que, després de passar una gatera, ens porta a una saleta més petita que l'anterior i més elevada. En aquesta s'obren dos pous, l'un impracticable i l'altre de 10 m. en forma de llaminador i d'una amplada mitja de 40 cm.

Al fons del pou cal baixar un petit ressalt de 2 m., que seguit d'una rampa continua a mà dreta per una curta galeria. Al costat de la galeria s'obre una sala lateral, per mitjà d'un ressalt de 5 m. La cota màxima de la cavitat, (-47 m.), s'assoleix en un petit pou de -3 m. al costat d'un gran bloc, que parteix la sala en dues.

ESPELEOGÈNESI

L'origen de la cavitat cal buscar-lo en l'acció erosiva-corrosiva de les aigües, a partir d'una diaclassa preexistent, de direcció NE-SW. Posteriorment, i després d'obrir-se la boca a l'exterior, la cavitat actuarà com a sumider, com ens ho demostren les parets del pou d'entrada, àmpliament corrosionades.

Pot considerar-se, en part, com a cavitat activa, sobretot la part inferior.

El procés quimiolitogènic està localitzat en la saleta lateral i a la sala final. Aquesta última ha tingut també un important procés clàstic.

ALTRES DADES

Per a la seva exploració és necessari l'ús de dos electrons de 20 m. i dos de 10 m., amb la corresponent corda d'assegurança.

La instal·lació exterior es fa en un arbre, a uns 15 m. de la boca.

Cal remarcar que en les dues exploracions que la S.I.S. hi ha efectuat, la recollecció de fauna ha estat totalment nul·la.

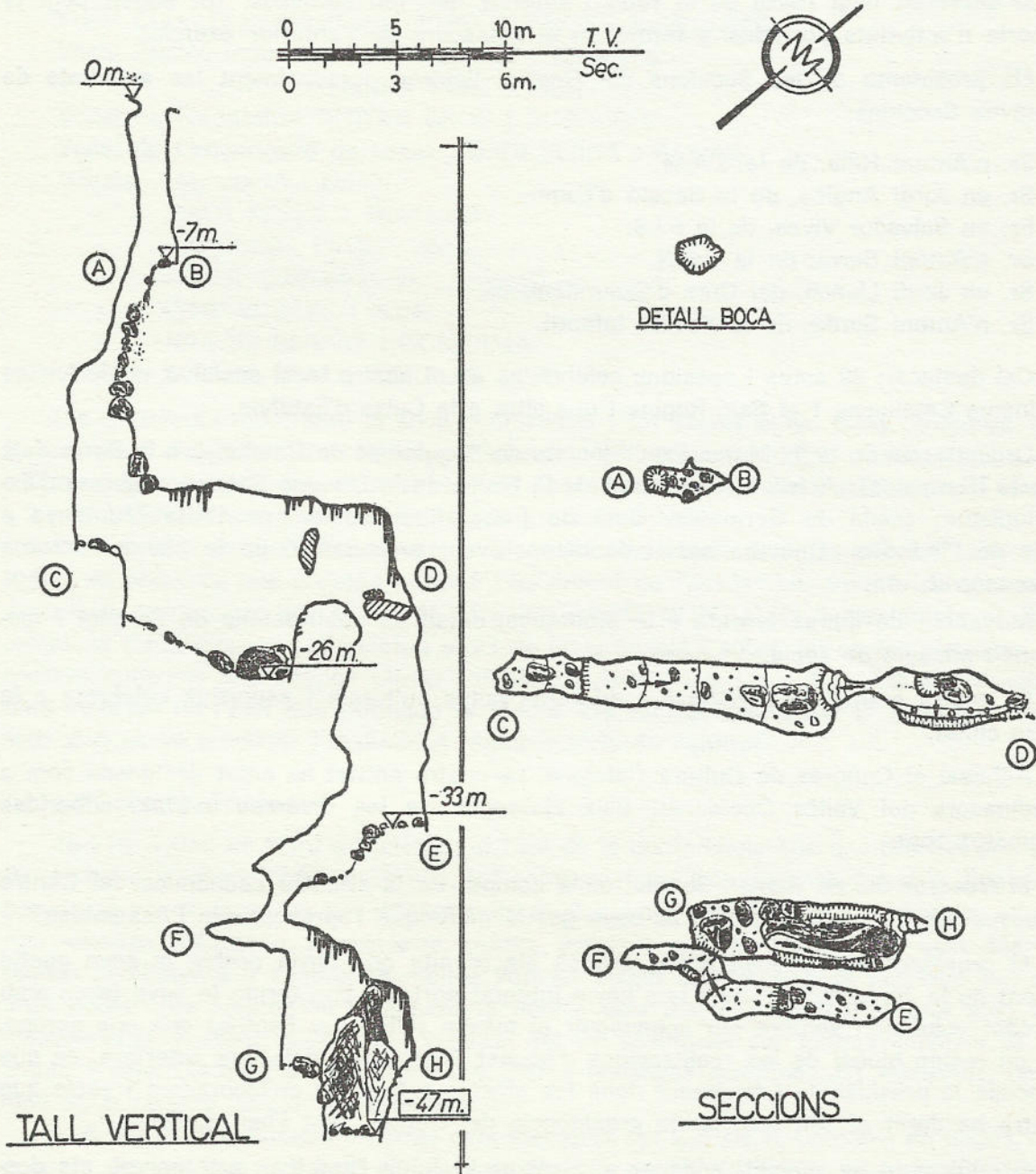
Topografia feta el dia 14 de març de 1976, per S. Vives i J. Rosaura.

AVENC DE TORRE-MIRÓ

PORT DE TORRE-MIRÓ - CASTELLÓ

TOPOGRAFIA : J. Rosaura
S. Vives

14-376



crònica

ASSEMBLEA GENERAL REGLAMENTÀRIA DE SOCIS:

El dia 30 de gener es celebrà la reunió general, sota la presidència del Sr. en Joan Soler i Tramunt, acompanyat del secretari Sr. en Lluís Amat i Planchat i del tresorer Sr. en Ramon Batalla i de Castro.

El secretari llegí l'acta de la reunió anterior que fou aprovada. Tot seguit llegí la memòria d'activitats portades a terme en el transcurs de l'anterior exercici.

Els presidents de les Seccions del Centre, llegiren personalment les activitats de les seves Seccions:

- Sr. n'Antoni Hilla, de la S.A.M.
- Sr. en Jordi Anglès, de la Secció d'Esquí.
- Sr. en Salvador Vives, de la S.I.S.
- Sr. n'Antoni Serra, de la S.C.N.
- Sr. en Jordi Llonch, del Curs d'Excursionisme.
- Sr. n'Antoni Sordé, de la Secció Infantil.

Cal destacar: 29 actes i sessions celebrades en el nostre local social. 2 conferències al Cinema Catalunya, 1 al Saló Regina i una altra a la Caixa d'Estalvis.

Organització de la 39 Marxa Excursionista de Regularitat de Catalunya a la Serra dels Tossals (Berguedà); Actes a Montserrat de la Flama de la Llengua Catalana; Curset d'Excursionisme; Diada de Germanor; Saló de fotografia; Campament d'Alta Muntanya a l'Ibon de Piedrafita; Concurs social de diapositives; organització de la Marxa nocturna a Montserrat, etc.

Moviment de llibres entrats a la Biblioteca, detall de publicacions de l'entitat i moviment i situació de socis.

La nostra entitat ha participat a diferents actes culturals i esportius celebrats a la nostra ciutat.

Adhesió al Congrés de Cultura Catalana. La nostra entitat ha estat designada com a coordinadora del Vallès Occidental-Baix Llobregat, de les diverses entitats adherides d'aquestes zones.

El tresorer Sr. en Ramon Batalla, donà compte de la situació econòmica del Centre i pressupostos pel nou exercici. La seva gestió merescué l'aprovació de l'Assemblea.

El president Sr. en Joan Soler, exposà als reunits que havia acabat la seva gestió enfront de la Junta del Centre i que havia intentat portar a bon terme la seva tasca amb la millor voluntat i sempre per aconseguir el màxim relleu per l'entitat que ens agrupa. Féu un resum global de les realitzacions d'aquest últim any i dels dos anteriors, en que ell ocupà la presidència i finalment donà les gràcies a tots els col·laboradors i socis que mentre ha durat el seu pas per la presidència del Centre, tant l'han ajudat.

Seguidament es procedí a donar a conèixer la Junta Directiva que menarà els destins del Centre en aquest nou exercici i que serà:

Muntatge de 300 diapositives en color, comentades sobre aquesta expedició manresana, que en un temps rècord de 13 dies va assolir en la serralada de l'Hindu Kush, 7 cims d'altituds superiors als 7.000 m. Entre els expedicionaris, cal remarcar la primera ascensió femenina del nostre país a un cim d'aquesta cota: el Noshag Occidental de 7.250 m.

Copioses i molt detallades referències als aspectes humans, d'habitatge i dels diferents costums dels llocs visitats.

— 13 febrer: Pel mig de l'ATLÀNTIC, DE MADEIRA A L'ARXIPÈLAG DE LES AÇORES. El Sr. en Francesc Gurri i Serra, vice-president del C.E. de Catalunya, bon amic de la nostra entitat, ens va presentar amb la seva habitual agudesesa, una col·lecció de 160 diapositives fotogràfiques en color.

Visió geogràfica de l'illa de Madeira i la seva capital Funchal, un recorregut per les seves muntanyes i paratges turístics més interessants, amb atenció preferent al folklore, paisatge, arquitectura popular, pobles, etc. Conjunt de l'arxipèlag de les Açores: illa de Sao Miquel o «Ilha Verda» i la capital de Ponta Delgada, els pobles i indrets de major interès, la vall volcànica de Furnas, les «caldeiras», els grans llacs, la flora, etc. tan interessants com desconeguts.

— 27 febrer: L'aventura d'un raid de 34.000 quilòmetres en una avioneta monomotor des de Barcelona-Bali (Indonèsia)-Barcelona, va ésser presentada el divendres dia 27 de febrer, pels seus protagonistes, el terrassenc Sr. n'Antoni Almirall i el barceloní Sr. en Lluís Malagarriga, a través d'un muntatge audiovisual. D'extraordinària podem senyalar la seva proesa esportiva, feta en 32 etapes. Les bel·leses i característiques dels disset països sobrevolats van ésser recalcats, finalitzant en un animat col·loqui.

— 12 de març: El Sr. en Josep Cadevall i Marçet, gran viatger, que ja havia fet una xerrada al Centre fa tres o quatre anys, ens va projectar un seguit de diapositives del seu viatge Nova Delhi-Katmandú amenitzades amb comentaris molt interessants sobre les incidències i anècdotes del viatge. Malgrat que el viatge fos a través d'una agència turística, el Sr. Cadevall realitzà un reportatge realista i molt humà sobre els homes, la vida i les tradicions a Nova Delhi, Jaipur, Agra, Benarés i Katmandú.

— 26 de març: Vàrem projectar a la nostra entitat, la que ha estat una de les pel·lícules més prohibides al nostre país i que encara avui sols s'ha projectat als cine-clubs i Filmoteques: «El Cuirassat Potemkin». La pel·lícula fou presentada per n'Antoni Verdguer, del Cine Club d'Amics de les Arts, que la situà en el seu context històric i en ressaltà els seus aspectes més interessants. Aquest film, que està considerat com la millor pel·lícula de la història del cinema, narra els fets del Potemkin, un vaixell de la flota russa, la tripulació del qual va rebellar-se l'any 1905 contra els seus oficials pel mal tracte que rebien. La revolta va estendre's a la ciutat d'Odessa on va ésser durament reprimida.

Altres notícies

— SOPAR DE JUNTA: El passat mes de febrer, es reuniren en un sopar de germanor els components de les Juntes entrant i sortint de la nostra entitat, a Viladecavalls.

VII Renovació de la Flama de la Llengua Catalana

El passat 22 de febrer, tingué lloc l'acte simbòlic de renovar el foc encès l'any 1968 davant la tomba de Pompeu Fabra, a Prada de Conflent, portat a peu pels excursionistes d'arreu de Catalunya, fins a Montserrat, on s'encengué la llàntia-ofrena que resta col·locada a l'atri del monestir com a tribut d'homenatge a la parla del nostre poble.

El món excursionista que enguany celebra el centenari de la fundació del Centre Excursionista de Catalunya, i per tant del naixement de l'excursionisme català, volgué que aquest acte de renovació de la Flama, fos també un homenatge a aquests cent anys de fidelitat excursionista a la nostra llengua, a la nostra cultura, i a la nostra terra. Tota la festa d'aquest dia respirà aquest esperit, manifestat en els parlaments en el moment de l'ofrena durant la missa conventual, en la contesta del pare Abat, en les cançons interpretades per diverses corals excursionistes en el mateix moment de la renovació, passant pels parlaments a la Sala d'Actes del Monestir, i continuant amb les manifestacions de la multitud d'excursionistes que de tot Catalunya ens trobàvem a Montserrat. Tot plegat feia palesa aquesta fidelitat dels excursionistes, conscients de que vivim moments històrics per la nostra cultura, desbordant-se aquest entusiasme més enllà del mateix fet en sí.

Més gent que mai a Montserrat per aquesta diada. Banderes catalanes onejants, pancartes al·lusives a l'acte i al moment polític, i crits, molts crits demanant les llibertats per a Catalunya. L'autèntic protagonista de la festa, el poble assistent. Els milers d'excursionistes i d'altres que no ho eren, omplenaven de gom a gom, la Basílica, l'atri, la gran plaça i es trobaven per tots els camins. Molts d'ells ja havien dormit a Santa Cecília, vetllant les diferents flames pujades a peu per camins de muntanya i entre elles una representació de la nostra entitat, molt nombrosa per cert.

De l'organització dels actes, aquest any va cuidar-se'n la mateixa Federació Catalana de Muntanya, i potser no van estar a l'altura que el moment demanava. Van quedar excessivament freds, van tenir gust a poc. Molts assistents esperaven quelcom més. El símbol d'aquesta festa de la Renovació de la Flama ja està endegat. La Federació té a les seves mans el que pot ser un dels actes més importants d'afirmació cívica, cultural i patriòtica dels països catalans. Caldrà posar-hi imaginació, esforç i si convé demanar les col·laboracions que calguin perquè aquesta diada no minvi. Ens sembla que el camí començat ara fa dos anys per la nostra entitat, en organitzar la cinquena renovació, de convertir aquest acte en un dia d'homenatge a la nostra llengua, amb participació activa de totes les entitats i de tots els pobles de Catalunya, era i és encara vàlid. Tal com va dir el Sr. Martínez Massó confiïm nosaltres també, amb l'esperit dels excursionistes catalans i que cada any es refermi aquesta diada, per altra part tan nostra, i que el símbol de la flama sigui més que un símbol, més que una flama.

Congrés de Cultura Catalana

Organitzat pel Secretariat local del Congrès, del que la nostra entitat forma part, i comptant amb l'adhesió de les demés entitats de la nostra ciutat també adherides, tingué lloc el proppassat dia 26 de febrer, una Taula Rodona com a acte de presentació del Congrès a Terrassa.

Comptant amb la col·laboració de l'Escola d'Enginyers Industrials, aquesta presentació tingué lloc en el Saló d'Actes de la mentada Escola, que es va omplenar totalment d'un públic divers i veritablement interessat per la idea, el què, i el com del Congrès de Cultura Catalana.

La presentació de l'acte va anar a càrrec del Sr. Francesc Simó i Prats, director de l'Escola, i varen ser-ne ponents els Srs.:

Oriol Casassas i Simó, metge; Rafael Ribó i Massó, professor universitari; Pere Portabella i Ràfols, director de cinema; Jaume Fuster, escriptor i M.^a Antònia Oliver, escrip-

tora. Tots ells vinculats a diferents àmbits de treball del Congrés, bé en les tasques d'organització o del Secretariat Cultural. Hi figurà com a moderador de l'acte, el Sr. en Joan Soler i Tramunt, ex president del CET i representant de la demarcació.

Les diferents intervencions, molt interessants per cert, anaren seguides d'un col·loqui extens en participació, intencionat en les preguntes i corresponents respostes, i que tot plegat va servir per clarificar dubtes i diferents posicions enfront el fet cultural que pretén el Congrés, i fins i tot l'aspecte polític que es pot derivar del mateix del que avui es viu dins l'àmbit dels Països Catalans.

Dins la pregunta de què és el Congrés de Cultura Catalana, a part d'extenses consideracions, els ponents van venir a dir que el Congrés és el projecte de fer un balanç objectiu, del que tenim i el que ens manca per tal de ser una cultura desenvolupada normalment, i poder arribar a unes conclusions de cara al futur. El Congrés doncs pretén presentar ordenats i estructurats els camins que els organismes autònoms del Països Catalans hauran de seguir, així com també les línies mestres que hauran de conformar-los.

El Congrés és per tant una empresa col·lectiva que necessita la col·laboració i la participació de tothom, perquè així sigui el Congrés de tots els que viuen i treballen als Països Catalans.

Aquestes varen ser algunes de les conclusions d'aquesta Taula Rodona, però és necessari també que aquesta col·laboració hi sigui a nivell local.

Per això es va demanar públicament la participació de tothom en les diferents feines d'organització, que pot ser a tots nivells, i també en la formació dels grups de treball dins els diversos àmbits que el Congrés pot desenvolupar a nivell de la nostra ciutat.

Si el Congrés tal com sembla va endavant, sens dubte suposarà una fita important, històrica podem dir, per la nostra cultura en general, convé doncs que no hi manqui la nostra aportació en aquest afer col·lectiu en bé de la nostra ciutat, i perquè aquest sigui també el Congrés de tots els terrassencs.

biblioteca

RELACIÓ DE LLIBRES ENTRATS:

— Maurice Burton. «ANIMALES». Vol. 1, 2, 3 i 4. Daimon. Barcelona, 1973.

Aquesta és una interessant col·lecció publicada a Bèlgica i traduïda al castellà que fa un estudi de la vida animal i dels diferents tipus de fauna segons la seva estructura. L'enumeració dels títols de cada volum i el seu contingut és prou il·lustrativa:

1—Orígens i evolució de la vida animal.

2—Els primers animals: protozoos, celenterats, cucs, moluscs, equinodermes, crustacis i miriàpodes.

3—Insectes i aràcnids.

4—Peixos, anfíbis i rèptils.

Els altres tres volums estan dedicats a les aus, mamífers i primats.

- Francesc Masclans. 1958. «Guia per a conèixer els arbusts i les lianes» (Premi Larratea de l'Institut d'Estudis Catalans). Segona edició, 1973, corregida i augmentada. C.E.C. Barcelona.

Aquesta obra completa la «Guia per a conèixer els arbres» del mateix autor, que ja teníem, especialitzant-se en els arbusts, arbres normalment poc desenvolupats i lianes. És indispensable per qualsevol consulta de tipus botànic. Conté unes senzilles i alhora completes claus per a la determinació de les espècies estudiades. Està il·lustrada amb gran quantitat de dibuixos.

- R. Peterson, G. Mountfort i P. A. D. Hollon. «Guía de campo de las aves de España y demás países de Europa». Omega. Barcelona. 1973.

Aquesta guia conté la descripció de tots els ocells d'Europa. A més de donar les característiques de cada espècie la situa geogràficament en uns mapes d'extensió i poblament. Uns detallats dibuixos fan de l'obra una eficaç guia de camp.

- «La evolución de las especies». Biblioteca GT de grandes temas, número 23. Salvat. Barcelona. 1973.

Seguint la pauta d'aquesta interessant col·lecció, aquest llibre tracta el problema evolutiu dels animals i del mateix home. Les precisions del personatge entrevistat, un especialista en l'estudi de les espècies i la seva evolució, deixen ben clars alguns punts mentre que n'assenyalen altres de dubtosos en un tema en el que, com tots sabem, encara cal dir-hi moltes coses i esbrinar molts punts foscos.

- Félix Rodríguez de la Fuente. «Fauna Ibérica y de Europa». Salvat. Barcelona.

La nostra Secció de Ciències s'ha subscrit a aquesta nova sèrie de la Fauna. L'exposició clara i amena, les experiències que l'autor hi inclou i les admirables fotografies que il·lustren l'enciclopèdia, fan de la «Fauna Ibérica y de Europa» una important obra de consulta i divulgació. Com a complement, porta una col·lecció d'arbres i arbusts d'Espanya amb un breu comentari de cada un.

DONATIU EN METÀL·LIC:

- En el transcurs de l'excursió-visita matinal als pessebres de la veïna població de Castellar del Vallès, per un grup de disset consocis, el proppassat dia 4 de gener, uns dels nostres consocis, que vol conservar l'anonimat, va fer el donatiu de mil pessetes, com a ajuda a les despeses de la nostra entitat.
Moltes gràcies.

ÍNDEX DEL BUTLLETÍ, CORRESPONENT AL QUATRIENI 1971-74:

- La Srta. Roser Domènech i Tomasa, ha confeccionat com en anterior ocasió, l'índex de la nostra publicació periòdica.

Públicament li donem les gràcies pel seu laboriós i eficient treball de sistematització.



secció d'alta muntanya

Assemblea anual reglamentària

El dia 22 de gener, en el saló d'actes del nostre estatge social, es celebrà l'Assemblea anual reglamentària de la S.A.M. segons l'ordre del dia publicat juntament amb la convocatòria en la circular mensual del C.E.T.

El president de la Secció, senyor Jaume Brugueras, obrí l'acte donant la benvinguda a tothom i anunciant el primer punt de l'ordre del dia, que era «lectura i aprovació de l'acta de l'Assemblea anterior».

El senyor Antonino Martí, Secretari de la Secció llegí l'esmentada acta, que fou aprovada sense cap mena de problema. Immediatament fou llegit el resum d'activitats, tant les oficials de la Secció com la dels seus membres.

Seguint l'ordre del dia, el Tresorer de la Secció senyor Jordi Feiner prengué la paraula per tal d'exposar a l'Assemblea l'estat i moviment de la caixa, donant lectura de les entrades i sortides. També fou aprovat.

El següent apartat de l'ordre del dia era «Proposta de renovació de la presidència i Junta Directiva de la S.A.M.». Com que només hi havia un candidat, l'Assemblea l'aprovà. El candidat fou el senyor Antoni Hilla i Alòs, que llegí la nova junta formada i el programa a seguir.

President: Antoni Hilla i Alòs

Vicepresident: Antoni Bros i Busquets

Secretari: Antonino Martí i Centellas

Tresorer: Jordi Anglès i Soler

Enllaç federatiu: Àngel Casanovas i Crespo

Vocal relacions: Jaume Galofre i Gabarró

Vocals publicacions: Francesc Soler i Llamas

Manuel Tomàs i Alastruey

Vocals de material: Jordi Marzal i Escudero

Jordi Feiner i Morató

Vocal de local: Anna Clariana i Montada

Vocal d'escalada: Frederic Parera i Avellaneda

Vocal de l'arxiu de muntanya: Andreu Puntí i Cantón

Vocal d'esquí de muntanya: Francesc Abad i Esteve

Vocals: Pere Buixasas i Nos

Jordi Centelles i Jover

Jaume Brugueras i Badiella

Jordi Dalmases i Capella

Josep Esquinas

Artur Moncal i Casanovas

Jaume Bel i Bayona

Després d'això, el senyor Jaume Brugueras obrí el capítol de «precis i suggeriments» dins el qual es produïren les intervencions de varis consocis que feren propostes i demanaren aclariments sobre temes concrets de la vida de la Secció.

El senyor Jaume Brugueras s'acomiadà del seu càrrec de president de la S.A.M. i agraïnt sincerament a tots aquells que havien col·laborat.

XII Cursa d'esquí de muntanya del Vallès: Núria-Puigmal-Núria

Es portà a terme com cada any la Cursa d'Esquí de Muntanya del Vallès «Núria-Puigmal-Núria», en la seva dotze edició organitzada per la Secció d'Alta Muntanya.

A les 8 del matí i com ja s'havia programat, es donà la sortida als 13 equips inscrits, representants de 3 entitats: el Club Muntanyenc Barcelonès delegació de Terrassa, la Unió Excursionista de Sabadell i el nostre Centre. Així doncs Núria quedà enrera i començà la cursa que es desenvolupà al començament amb un un temps esplèndid per a més tard empitjorar fins arribar a fer una lleugera nevada acompanyada de boira baixa. La cursa, però, transcorregué sense incidències seguint l'itinerari que ja el dia anterior havien traçat i senyalitzat els 2 equips controls: el del Puigmal i el del Pluviòmetre que pernoctaren en aquest últim lloc. Cal remarcar també el bon ambient i l'alt esperit esportiu i de companyerisme que regnà durant tot el recorregut de la prova per part de tots els participants, tant controls com corredors.

Una curiosa anècdota ens la contà l'equip de control del Puigmal i fou la de que mitjançant els radiotelèfons d'enllaç amb l'equip escombra establiren comunicació amb un radioaficionat del Sud de França, concretament del poble de Lautrec a uns 70 quilòmetres de Toulouse.

Tornant però a la Cursa, la classificació fou la següent. (Segons l'horari total de la prova):

1 ^{er} .	(Tofeu Secció d'Alta Muntanya)	
	Miquel Prat-Narcís Serra (S.E.T.)	1h 32' 45"
2 ^{on} .	(Copa Excel·lentíssim Ajuntament de Terrassa)	
	Alfred Martínez-Josep Piera (C.M.B. del T.)	1h 52' 45"
3 ^{er} .	(Copa Centre Excursionista de Terrassa)	
	Josep Novials-Jordi Agulló (C.E.T.)	2h 00' 30"
4 ^{rt} .	(Copa Secció d'Esquí)	
	Jaume Galofre-Pere Buixasas (C.E.T.)	2h 05' 45"
5 ^è .	(Copa Tintesa)	
	Antoni Bros-Jordi Anglès (C.E.T.)	2h 06' 15"
6 ^è .	Josep Turull-Jordi Vancells (C.M.B. del T.)	2h 26' 15"
7 ^è .	Joaquim Moix-Antoni Monverde (C.M.B. del T.)	2h 31' 30"
8 ^è .	Frederic Parera-Jordi Marzal (C.E.T.)	2h 44' 15"
9 ^è .	Francesc Burgos-Salvador Serret (C.M.B. del T.)	2h 44' 30"
10 ^è .	Jaume Codinas-Josep M. ^a Elies (U.E.S.)	3h 20' 15"

No quedaren classificats els equips formats per:

Pilar Martí-Manolita Ariza (C.E.T.)

Anna Segura-M.^a Teresa Massana (C.M.B. del T.)

Esperança Alsina-Artur Moncal (C.E.T.)

També es féu a part d'aquesta, una classificació per al descens, que quedà com segueix:

1 ^{er} .	Narcís Serrat-Miquel Prat (C.E.T.) (Premi especial «Esports Alpinos»)	15'00"
2 ^{on} .	Alfred Martínez-Josep Piera (C.M.B. del T.)	19'00"
3 ^{er} .	Josep Turull-Jordi Vancells (C.M.B. del T.)	21'00"
4 ^{rt} .	Jaume Galofre-Pere Buixasas (C.E.T.)	24'30"
5 ^è .	Josep Novials-Jordi Agulló (C.E.T.)	27'00"
6 ^è .	Antoni Bros-Jordi Anglès (C.E.T.)	28'00"

7è. Francesc Burgos-Salvador Serret (C.M.B. del T.)	32'00"
8è. Joaquim Moix-Antoni Monterde (C.M.B. del T.)	38'45"
9è. Frederic Parera-Jordi Marzal (C.E.T.)	41'45"
10è. Jaume Codinas-Josep M. ^a Elies (U.E.S.)	52'30"

La Secció d'Alta Muntanya agraeix sincerament totes les col·laboracions rebudes, sense les quals no hauria estat possible la realització d'aquesta cursa i especialment les dels controls, la de l'equip escombra i la de les «senyores» que procuraren el calentet i ensucrat te amb llimona del que ens feren obsequi a l'arribada a tots els controls i corredors.

També cal agrair el patrocini comercial rebut, per part de botigues i empreses que han fet possible que tingui molt més relleu aquesta cursa que és tan nostra i que esperem de molt bon grat pugui celebrar-se durant molts anys.



secció d'investigacions subterrànies

Assemblea anual reglamentària de la S. I. S.

MEMÒRIA DE LES ACTIVITATS REALITZADES PER LA S.I.S. DURANT EL CURS DE 1975

Nombre de membres: 208

Actius A: 38

Actius B: 25

Aspirants: 37

Honoraris: 1

La resta, són socis numeraris. En aquesta relació s'inclouen els membres de la Delegació d'Olesa de Montserrat.

— Exploracions realitzades: 242.

— Noves cavitats: 15.

— La S.I.S. ha mantingut intercanvi i correspondència amb 57 grups, tant regionals, nacionals com estrangers.

— Biblioteca: han entrat 9 llibres i 27 revistes.

GENER: El dia 28 es forma la Comissió Espeleològica de Sant Llorenç del Munt-Serra de l'Obac, formada pels grups S.I.S. del C.E. de Terrassa i E.C. de la Unió Excursionista de Sabadell.

Finalitats: Col·laboració entre els grups S.I.S. i E.C.S. - Neteja de les cavitats de la zona. - Socorrisme. - Senyalització. - Informes sobre l'estat actual de les cavitats...

FEBRER: Es realitza una campanya de recerques bioespeleològiques a les zones de l'Ordal i Garraf.

MARÇ: A partir d'aquest mes i fins l'agost, es participa al III Curs Oficial de Monitors de l'Escola Catalana d'Espeleologia. De la S.I.S. en surten 5 Monitors.

Realització del Campament de Setmana Santa a Pitarque (Terol).

Campament de Setmana Santa a la cavitat de més recorregut d'Espanya (Ojo Guareña, a Burgos) i altres cavitats d'aquesta zona.

Campanya al Montsec de Rubiés.

JULIOL: Campanya Espeleològica S.I.S. SUD-75, explorant les principals cavitats del Sud d'Espanya.

Campanya bioespeleològica al Nord d'Espanya (Galícia, Astúries, Santander).

Campanya a Portugal: Zona del Poljé de Mira e Minde, topografiant la cavitat de més recorregut de Portugal (Gruta dos Moinhos Velhos).

Campanya a la zona Nord de Burgos (Altos de Bricia).

AGOST: Sortida geològica i de prospecció a Burgos: Zones de Villano, Puerto de Orduña i Poza de la Sal.

SETEMBRE: Fins el desembre, es realitza el XIV Curset d'Iniciació a l'Espeleologia, fent venir com a conferenciants als màxims personatges representatius de cada matèria.

NOVEMBRE: Participació a les Jornades de Bioespeleologia, organitzades per la Fundació Europea Dragan, a Palma de Mallorca.

DESEMBRE: Participació al V Simposium de Metodologia Espeleològica, celebrat a Barcelona i dedicat a l'arqueologia.

Collocació d'un Pessebre a l'Avenc de l'Espluga (Serra de l'Obac).

TOPOGRAFIA: Es centrà la labor a posar al dia l'arxiu de Topografia i fitxes de cavitats. S'han organitzat unes pràctiques de Topografia Espeleològica.

LABORATORI: Es continuà la labor de recollecció i estudi de la fauna cavernícola, en col·laboració amb la Secció de Ciències Naturals.

S'han obtingut per membres de la S.I.S. mostres molt importants:

Dues espècies noves a Astúries.

Una subespècie nova a Galícia.

Els treballs realitzats al laboratori de bioespeleologia s'han publicat als Arxius del Centre i altres revistes científiques.

DELEGACIÓ D'OLESA DE MONTSERRAT:

Han treballat contínuament, preferentment amb prospeccions i treballs de tipus arqueològic.

Es va fer pel mes de juny una important exposició de treballs espeleològics, que va ésser visitada per moltíssima gent.

SIS-4: Un dels principals esforços ha estat la publicació del quart recull de treballs espeleològics «SIS-4», de 60 pàgines i portada de color, publicat a l'Arxiu del Centre com a número monogràfic sobre espeleologia i editat gràcies a la col·laboració patrocinadora de la Caixa d'Estalvis de Terrassa.

RELACIONS AMB LA SECCIÓ DE CIÈNCIES NATURALS:

És indiscutible la total relació i col·laboració de la S.I.S. amb la Secció de Ciències Naturals. Esperem que perduri i que amb l'esforç conjunt de les dues Seccions es puguin produir sempre excel·lents resultats i èxits.

RELACIONS AMB EL CENTRE:

S'han mantingut com sempre les immillorables relacions amb el C.E.T., col·laborant en tot allò que se'ns ha sol·licitat.

Cal agrair a la Junta del Centre tota l'ajuda que hem tingut, oferint-nos sempre tota mena de col·laboració per tal de poder complir nosaltres amb els nostres objectius. Sobre-tot, agraiem i donem les gràcies al Sr. Joan Soler i Tramunt, president del Centre dels darrers tres anys, que ha col·laborat al màxim amb la S.I.S., ajudant-nos i animant-nos sempre i contínuament. Particularment, la S.I.S. el felicita per la seva tasca i manera d'actuar, importantíssima i decisiva per la vida del Centre i de la nostra Secció. Ha estat un honor per nosaltres el poder treballar amb ell i tot el seu equip.

Seguint l'ordre del dia de l'Assemblea es presentà per part del president sortint a en Josep Ortega i Moreno com a candidat a aquest càrrec vacant, qui exposà a l'Assemblea la seva Junta i programa previst pel curs 1976. El nou president fou acceptat per unanimitat quedant la Junta composta pels següents membres:

President: Josep Ortega.
 Vice-president: Manuel Vives.
 Secretari: Joan Rosaura.
 Tresorer: Salvador Vives.
 Vocal de Tècnica: Miquel Noguera.
 Vocal de Material: Josep M.^a Zamora.
 Vocal de Biologia: Antoni Serra.
 Vocal de Fotografia: Antònia Casamada.
 Vocal de Geologia: Jaume Fustagueras.
 Vocal de Publicacions: Eduard Badiella.
 Bibliotecari: Jordi Cadevall.

Aquesta nova Junta Directiva pensa seguir la línia de treball en equip i de perfeccionament iniciada per l'ex-president en Salvador Vives, qui durant els seus tres anys de presidència ha marcat una època en la vida de la secció, col·locant-la entre els millors grups de l'espeleologia catalana i mantenint fortes relacions amb altres espeleòlegs, tant de Catalunya com de fora, que poc grups han aconseguit. Així doncs la nova Junta espera poder continuar i mantenir aquest nivell intentant millorar-lo, objectiu bastant difícil, degut al gran esforç i dedicació de l'anterior president i del seu equip.



secció de ciències naturals

Assemblea anual reglamentària

Se celebrà el 9 de gener de 1976. Seguint l'ordre del dia establert, es donà lectura de l'acta de la reunió anterior que fou aprovada per unanimitat pels assistents.

A continuació el Secretari, en Jordi Cadevall, llegí la memòria de les activitats de l'any 1975. Destacà l'edició d'un butlletí extraordinari amb portada en color, les publicacions de temes relacionats amb les ciències aparegudes en el nostre Arxiu, les activitats de recolecció de mostres i les sortides organitzades amb aquest fi, la col·laboració de la Secció amb altres seccions del Centre, amb la Institució Catalana d'Història Natural, les adquisicions bibliogràfiques i les contínues gestions que la Secció, i per tant el Centre,

han emprès per la protecció i conservació de la Natura, mencionant no solament les activitats reeixides sinó també tot allò que no va funcionar prou bé o amb l'empenta que caldria. Alguns apartats de la memòria meresqueren el comentari o la valoració dels assistents a l'acte. El bescanvi de punts de vista i d'opinions sobre la Secció i la seva activitat, jutjant la de l'any recentment acabat, fou força positiu i interessant.

Seguidament, la Cristina Ballbè, com a tesorera, posà a consideració dels reunits l'estat de comptes. Per unanimitat s'aprovà.

Seguint l'ordre del dia, el President, Antoni Serra, parlà amb una visió generalitzada de l'activitat de la Secció. Senyalà el problema del local, massa petit per les nostres necessitats. Entre altres coses digué, també, que la vida i l'activitat científica sempre era més callada, però no per això menys constant ni important, que altres disciplines que es practiquen en el Centre. El què cal és anar fent amb constància, i difondre la Secció, el què vol i el què persegueix, cosa que amb l'ajuda de tots, digué que esperava que seria cada dia més realitat. Acabà agraint les ajudes que havia rebut la Secció el passat any, especialment la de la Presidència del Centre.

Amb l'aprovació de l'Assemblea la Junta que regirà la Secció el present any està formada per:

President: Antoni Serra i Sorribes.

Sots-president: Jordi Cadevall i Vigués.

Secretari: Salvador Vives i Jorba.

Tresorer: Cristina Ballbè i Urrit.

Bibliotecari: Jordi Cadevall i Vigués.

Director del Laboratori de Geologia: Jaume Fustagueras i Farré.

Director del Laboratori de Biologia: Antoni Serra i Sorribes.

Encarregat del departament d'Entomologia: Jordi Cadevall i Vigués.

Encarregat del departament de Bioespeleologia: Antoni Serra i Sorribes.

Vocals: Paulina Ballbè i Carles.

» Manuel Vives i Noguera.

» Xavier Badiella i Noguera.

Cal senyalar que el vocal de Bioespeleologia és nomenat d'acord amb la S.I.S., tal com preveuen els reglaments d'ambdues seccions. Posteriorment s'han incorporat a la Junta en Jaume Prat i Caball.

Es passà a continuació a les activitats previstes o possibles pel curs que s'iniciava, en les que s'intensificarien les relacions de la Secció amb altres grups o entitats, la col·laboració en la conservació i la neteja del Parc de Sant Llorenç del Munt, la continuïtat en el programa de publicacions, sortides, conferències i visites culturals. Es preveia, també, la presentació a Terrassa del Llibre Blanc de la Natura dels Països Catalans, així com la col·laboració amb la Institució Catalana d'Història Natural, amb la S.I.S. i amb la comissió organitzadora del setè Curset d'Excursionisme.

En l'apartat de precs, preguntes i suggeriments la Presidència respongué les qüestions plantejades. Clogué l'Assemblea el President del Centre, en Joan Soler i Tramunt, que felicità a la Secció per la seva activitat, alhora que ens encoratjava per seguir endavant i sense defallences. També agrai les col·laboracions que en els anys de presidència havia rebut de la Secció.

MANIFEST EN CONTRA DE LA DESSECACIÓ I URBANITZACIÓ DEL DELTA DE L'EBRE

El 17 de gener va quedar exposat al públic el «Proyecto de saneamiento de la marisma de la península de los Alfacs» a la seu de la delegació regional de la «Jefatura de Costas y Puertos». La premsa es feu aviat ressò d'aquest projecte i de la important alteració que representava pel Delta. Conscients de la nostra responsabilitat redactarem el següent manifest, que signat pel Centre, fou enviat als organismes afectats i del que se'n feu ressò la premsa local i nacional. Avui el publiquem aquí per posar-lo en coneixement dels nostres consocis.

«Davant del greu i irreparable atemptat que contra la primera zona humida de Catalunya es pretén realitzar, el Centre Excursionista de Terrassa, mitjançant la seva Secció de Ciències Naturals, vol manifestar públicament els següents punts:

- 1.— El Delta de l'Ebre va ésser considerat zona de prioritat de protecció urgent en el projecte M.A.R. que elaboraren en 1962 organismes internacionals com la U.N.E.S.C.O., la U.I.C.N. (Unió Internacional per la Conservació de la Naturalesa), la F.A.O., el C.I.D.O. (Consell Internacional per a la Conservació de les Aus), la B.I.R.S. (Oficina Internacional de Protecció dels Recursos Naturals), i d'altres. Posteriorment aquest acord fou ratificat en la convenció de Ramsar (Irak) on Espanya figurava entre els estats signants. Per tant la Punta de la Banya (península dels Alfacs) i el seu sistema lacustre han de ser protegits oficialment.
- 2.— El projecte de «sanejament» pretén simplement destruir la reserva ecològica dels Alfacs, ja que la «reserva biològica» que esmenta el projecte no és res més que un escarni als principis biològics i ecològics més elementals.
- 3.— Organismes competents, com la Institució Catalana d'Història Natural, que recentment ha acabat un estudi sobre el Delta; el Museu de Zoologia, que l'ha anat estudiant de forma continuada des de fa cinc anys; l'Associació per a la Defensa de la Natura (A.D.E.N.A.); la Facultat de Biologia de la Universitat de Barcelona; la Facultat de Ciències de la Nova Universitat Autònoma; i un llarg etcètera han posat de relleu la importància ecològica de la península dels Alfacs per a la migració, nidificació i reproducció de més de la meitat de l'avifauna europea i, en particular, de les aus en perill d'extinció (protegides per la llei espanyola), per a la producció pesquera tant d'espècies d'interès comercial com d'altres d'autòctones, per a la conservació de les espècies vegetals, algunes de les quals són cita única a Espanya, etc. Els entesos, doncs, han considerat que cal protegir i conservar el Delta de l'Ebre íntegrament.
- 4.— Nosaltres com excursionistes, i per tant amants de la Natura i de la cultura, de la fauna i de la flora, de les muntanyes i de tot el que pugui representar una expressió de la nostra personalitat com a poble, ens unim al crit unànim de protesta que particulars, entitats i premsa han fet aquests dies. Per altra banda, cal deixar ben clar, que aquest pretès projecte de sanejament té unes conseqüències econòmiques fàcils de preveure. I no podem permetre mai, com a membres d'una societat civilitzada, que per l'interès d'uns quants es destrueixi una zona que és patrimoni de tota la societat i que és deure nostre conservar i transmetre a les generacions que ens succeïran.
- 5.— Per altra banda a casa nostra no tenim masses zones com aquesta, que hom ha demanat que es declari Parc Nacional. Ja hem sofert masses atemptats contra la

Natura perquè ens permetem el luxe de destruir la primera zona humida de Catalunya (amb tot el que això implica, biològicament parlant), una de les tres més importants d'Europa i la tercera estació ornitològica del continent.

Per tant, el Centre Excursionista de Terrassa, interpretant el sentir unànim dels seus socis, vol fer una invitació al bon sentit a l'Ajuntament de Sant Carles de la Ràpita (municipi al que pertany la Punta de la Banya) que ha autoritzat el projecte, perquè el reconsideri i tingui en compte les reflexions que s'han fet.

Creiem que ja és hora que ens comprometem tots pel nostre futur lluitant i repelent amb energia totes les ingerències que en aquest sentit i a qualsevol lloc es puguin dur a terme, i instem a totes les entitats excursionistes i culturals, ja que els afectats som tots (encara que el projecte digui que no s'afecta a ningú), que es defineixin i des d'ara prenguem una posició unitària i decidida en aquest camp.

També dirigim el nostre crit als organismes oficials. Primerament, i molt especialment, a l'Institut per a la Defensa de la Naturalesa (I.C.O.N.A.), del Ministeri de l'Agricultura, perquè, almenys en aquesta ocasió, dongui compliment al seu nom. També al Ministeri d'Obres Públiques, que és qui ha d'autoritzar les obres, perquè actuï amb l'energia i decisió que el cas requereix. Creiem necessària una legislació actual que eviti casos com el que dissortadament ens ocupa i que realment assegurï la supervivència i la protecció de la Natura en tots els seus aspectes. La designació d'aquest espai com a Parc Nacional la veiem necessària i urgent.

En resum: la Punta de la Banya no solament ha d'ésser protegida contra aquest atac, sinó també preservada i conservada com la seva extraordinària importància mereix.

CENTRE EXCURSIONISTA DE TERRASSA.

Terrassa, 11 de febrer de 1976.

excursions realitzades

SORTIDES D'ESPELEOLOGIA REALITZADES PER MEMBRES DE LA S.I.S.

Desembre 1975

- 6: Cova Cuberes (Serradell), per J. Ortega, J. Rosaura, M. Noguera, J. Ribas i companys del G.E.LL.
- 7: Av. de la Codoleda (St. Llorenç del Munt), per J. M.^a Zamora, A. Serra, R. Rubiel·las i A. Casamada.
- 7: Av. del Llest (l'Obac), per T. Panadès, J. Colominas i companys de la Creu Roja.
- 8: Forat Micó (Cardona), per E. Vives, D. Campos, P. Ballbè, S. Vives i companys del E.R.E. i del EST de Mallorca.
- 14: Cova Cuberes (Serradell), Cova de la Comporta 1 i 2 (Talarn), per J. Rosaura, J. Ortega, M. Noguera, S. Vives i companys del EST de Mallorca i del S.I.E.
- 14: Av. del Daví i Cova de les Ànimes (Sant Llorenç del Munt), per J. Indurain, P. Aynés, X. Mayans, X. Badiella i E. Badiella.
- 14: Av. de la Codoleda (St. Llorenç del Munt), per T. Panadès i companys de la Creu Roja.

- 20: Av. de l'Espluga (l'Obac,) per J. Ortega, M. Noguera, E. Badiella, J. Gil, J. Centelles, R. Rubiellas, J. M.^a Zamora, M. Vives, J. Badiella, S. Vives, J. Aparici, A. Casamada, J. Canyelles, J. Indurain, T. de la Torre i un amic.
- 27 i 28: Forat de l'Altre Món (Albelda, Osca), Coves 1 i 2 de la Comporta (Trempl), per M. Vives, J. Rosaura i S. Vives.
- 28: Av. del Club (St. Llorenç del Munt), per M. Noguera, J. M.^a Zamora, A. Casamada, C. Cantón i E. Badiella.
- 28: Cova del Manel (St. Llorenç del Munt), per T. Panadès.
- 30: Cova de la Pileta (Benaoján, Màlaga), per A. Serra, C. Ballbè i E. Vives.

Gener 1976

- 4: Av. de la Carbonera (St. Llorenç del Munt), per A. Casamada, C. Cantón, J. M.^a Zamora, T. de la Torre i M. Noguera.
- 4: Av. de la Falconera (l'Obac), per T. Panadès.
- 4: Av. de Puig Moltó i Av. de Mas Trabal, per C. Cantón, J. Rosaura i S. Vives.
- 6: Av. del Llest (l'Obac), per J. Aparicio, J. Canyelles i amics.
- 18: Av. d'en Sendo (l'Obac), per M. Noguera i J. M.^a Zamora.
- 18: Av. d'en Roca i Av. de la Barbotera (l'Ordal), per A. Casamada, C. Cantón, J. Rosaura i S. Vives.
- 18: Av. de les Pinasses (l'Obac), per A. Clariana, J. M.^a Zamora, T. de la Torre, M. Noguera i J. Ortega.
- 18: Av. de la Falconera i Av. del Montcau (l'Obac i St. Llorenç), per J. Badiella i amics.
- 25: Av. del Daví (St. Llorenç del Munt), per T. Panadès i companys de la Creu Roja.
- 25: Sortida topogràfica a la Cova de Mura (l'Obac), per J. Germain, M. Clariana, J. M.^a Zamora, T. de la Torre, M. Raich, R. Rubiellas, X. Badiella, J. Indurain i E. Badiella.
- 25: Av. de l'Esquerrà, Forat del Margalló (l'Ordal), per J. Ortega i M. Noguera.
- 25: Av. de les Pinasses (l'Obac), per C. Cantón, A. Casamada, J. Rosaura i S. Vives.
- 28: Av. de la Codoleda (St. Llorenç del Munt), per M. Vives, C. Cantón, E. Badiella, J. Indurain, R. Rubiellas, J. Sales i un amic.

Febrer

- 1: Cova Meravelles, Cova petita de l'Aumidella (Benifallet, Tarragona), per C. Cantón, A. Casamada, S. Vives i J. Rosaura.
- 8: Sortida topogràfica a l'Avenc d'en Sendo (l'Obac), per J. Germain, M. Raich, M. Clariana, J. M.^a Zamora, E. Badiella, X. Badiella i X. Mayans.
- 8: Av. de la Serra del Gall (l'Obac), per A. Clariana, A. Casamada i C. Cantón.
- 14: Av. d'en Sendo (l'Obac), per J. Ortega, J. Indurain i E. Badiella.
- 15: Bòfia de St. Jaume (Espunyola), per C. Cantón, A. Casamada, S. Vives i J. Rosaura.
- 15: Av. de l'Espluga (l'Obac), per J. M.^a Zamora, R. Rubiellas, J. Boixader i J. Ortega.
- 15: Pràctiques exteriors de tècnica a les Foradades (l'Obac), per A. Hilla i M. Noguera.
- 22: Coves de Rialp (Ribes), per C. Vicente, A. Serra, M. Milià i M. Vives.
- 22: Av. de Castellsapera (l'Obac), per T. de la Torre, E. Badiella, X. Badiella, X. Mayans, J. Gutiérrez i dos amics.
- 22: Avencs de St. Jaume, Montcau, Falconera, de les Piques i d'en Sendo (l'Obac), per C. Cantón, A. Casamada i J. Boixader.
- 22: Av. de la Febró (Febró, Tarragona), per J. Ortega, M. Noguera, S. Vives i J. Rosaura.

- 28: Av. d'en Sendo (l'Obac), per C. Cantón, A. Clariana, J. Rosaura i E. Vives.
 28: Av. de la Falconera (l'Obac), per E. Badiella i E. Badiella.
 29: Sortida topogràfica a l'Avenc de la Vinya d'en Tomàs (Monistrol), per J. Germain, M. Raich, X. Badiella, J. Indurain i E. Badiella.
 29: Sortida de Geologia al Figaró, per J. Fustagueres, C. Cantón, A. Clariana, J. Rosaura, J. Ortega, M. Vives, J. Ribas i S. Vives.
 29: Cova de Cort Fosca de Matarrodona, per J. Centelles P., Ja. Centelles, J. i Jo. Centelles J.
 29: Cova de Mura (l'Obac), per J. Boixader, T. Panadès i amics.
 29: Av. de la Canal de la Rabella (St. Llorenç del Munt), per J. Raventós i amics.

SORTIDES DE CIÈNCIES NATURALS REALITZADES PER MEMBRES DE LA S.C.N.

Desembre

- 6: Prospeccions zoològiques a la Font Freda, per X. Badiella i M. Badiella.
 8: Prospeccions zoològiques a Moià, per E. Vives.
 Del 27 de desembre al 5 de gener: I Campanya zoològica a Andalusia, Gador y Huerca-Overa (Almeria); Montejaque, Serrato i Benaolan (Màlaga); Riofrío (Granada); San Roque, Pto. del Cabrito i Casas Viejas (Càdiç); Moguer (Huelva), per C. Ballbè, E. Vives i A. Serra.

Febrer

- 13: Prospeccions zoològiques a Sant Llorenç del Munt, per A. Serra.
 7: Sortida geològica amb estudis de tectònica a Olesa, per J. Alcaraz i J. Fustagueras.
 14: Prospeccions zoològiques a Santa Fe del Montseny, per J. Vives, M. Vives, X. Badiella i A. Serra.
 22: Prospeccions zoològiques a Queralbs, per M. Milià, M.ª C. Vicente, M. Vives i A. Serra.
 24: Prospeccions zoològiques a la Serra de l'Obac i Sant Llorenç del Munt, per M.ª C. Vicente i A. Serra.
 26: Prospeccions zoològiques a La Mola, per X. Badiella, X. Mayans i amics.
 28: Prospeccions zoològiques al Cavall Bernat, per X. Badiella.
 29: Sortida geològica a El Figaró, per M. Vives, S. Vives, A. Clariana, J. Fustagueras, J. A. Ribas, J. Ortega, C. Cantón i J. Rosaura.
 29: Prospeccions zoològiques a San Pedro (Madrid), per E. Vives i amics.

Març

- 12: Prospeccions zoològiques al Guitart, per A. Serra.
 16: Prospeccions zoològiques al Guitart, per A. Serra.
 21: Prospeccions zoològiques al Guitart, per C. Ballbè i A. Serra.
 29: Sortida de geologia per a estudis paleontològics a Manresa, per J. Alcaraz, J. Fustagueras i amics.

SORTIDES A MUNTANYA PER MEMBRES DE LA S.A.M.

SANT LLORENÇ

Novembre

- 30: Paller de Tot l'Any. Via: Anna, per J. M. Màrquez, Ll. Cazorla, J. Martínez i F. Zamora.

Desembre

- 14: Cova del Drac. Via: Interior, per A. Hilla, J. Centelles, J. Rosaura i M. Tomàs. Via: Normal, per A. Bros, A. Martí, A. Pagès, J. Puig, N. Castanyé, F. Gelabert, A. Clariana, F. Isern i J. Riera.
Cavall Bernat. Via: Sud-Oest, per J. Capdevila, J. Turull i F. Abad.
- 15: Cavall Bernat. Via: Normal, per J. Turull i F. Abad.
- 21: La Sardineta. Via: Normal, per P. Martí i J. Feiner.
- 26: Castellsapera (La Dent de Castellsapera), per A. Biosca, M. Espejo, J. Centelles, Jaume Centelles i Jordi Centelles.

Gener

- 4: Cavall Bernat. Via Sud-Oest, per R. Salvadó i F. Isern.
- 11: Morral del Llop. Via: Manyos, per E. Vives, J. Centelles, M. Noguera i A. Hilla.
Cova del Drac. Via: Interior, per R. Salvadó i F. Isern.
La Pola. Vies: Anna, Arís i Glass, per J. M. Màrquez, Ll. Cazorla, E. Zamora, C. Artigues i J. Sales.

Febrer

- 1: Cova del Drac. Via: GAME 4.ª absoluta, per J. Ll. Ayala, P. M. Carnerero, F. Garrido, A. Garrido, J. Álvarez, M. Santiago i amics de la Creu Roja de Terrassa.
Paller de Tot l'Any. Via: Canal Nord, per M. Moya, A. Sala, M. Estany, J. Gómez, J. Villatoro i J. M. Màrquez.
- 15: La Pola. Via: Glass, per J. M. Màrquez, M. Moya, J. Villatoro i I. Carbó. Via PRAE 1.ª absoluta, per I. Carbó, J. M. Màrquez i M. Moya.
- 26: Cavall Bernat. Via: Normal, per A. Martí i amics de Sabadell.
- 27: Punta del Mig. Via: Normal, per J. Turull i F. Abad.
Cinglera de la Mola 3.ª absoluta, per J. Martínez i F. Parera. Via: GAM.

MONTSERRAT

Desembre

- 21: Cavall Bernat. Via: Puigmal, per J. Anglès i A. Gros.

Gener

- 6: El Gep Llarg. Via: A. Bruchs. La Boteruda. Via: A. Bruchs. El Martell, Via: Normal. La Figuereta, Via: C. Nord. Sol Ponent. Via: A. Bruchs i La Portella Petita. Via: Normal, per A. Hilla, J. Centelles, A. Clariana i M. Tomàs.

- 11: Sortida colectiva a la Canal del Joc de l'Ocaper, per F. Soler, F. Abad, J. Grau, J. Feiner, M. Segura, A. Martí, A. Puntí i M. Tomàs.
El Gat. Via: Iglesias, per A. Casanovas, A. Martínez i F. Parera.
- 18: La Portella Petita. Via: Normal. Sol Ponent. Via: A. Brucs. La Pelada. Via: A. Brucs. Capdamunt, Via: Normal. La Figuereta, Via: A. Est i El Martell. Via: Cerdà-Cervera, per J. Agulló, F. Soler, M. Soler i M. Tomàs.
- 19: La Prenyada. Via: Manyos, per J. Centelles, M. Vives i A. Hilla. La Bessona Superior. Via: A. Brucs, per J. Martínez i F. Parera.
- 24: El Dauet. Via: Normal i Les Savines, per A. Martínez i J. Martínez.
- 25: El Gorro Frigi. Via: Normal, per A. Clariana, F. Gelabert, J. Riera, R. Salvadó i F. Parera.
La Panxa del Bisbe. Via: GESAM, per J. Martínez i J. A. Berenguel.
El Broc del Setrill. Via: Cerdà, per M. Alcalde, F. Abad i J. Feiner.
El Broc del Setrill. Via: Normal, per P. Buixasa, J. Galofre i P. Martí.
El Gat. Via: Normal, per I. Hernández i A. Moncal.

Febrer

- 1: El Trencabarrals. Via: Salike-Mir, per R. Salvadó i F. Isern.
- 8: El Centinella. Via: GEDE, per M. Alcalde i F. Parera (1.ª local).
- 11: La Carnavalada. Via: A. Brucs, per S. Farré i M. Alcalde.
- 15: La Bessona Inferior. Via: Iglésias-Casanovas, per J. Martínez i M. Alcalde.

PIRINEU

Desembre

- 6, 7 i 8: Ascensió amb esquís al pic de Ribuls, Cercle de Pessons (Andorra), per A. Hilla, J. Anglès, A. Bros i M. Tomàs.
- 25, 26, 27 i 28: Ascensió i descens amb esquís a la Vall de Remuñe, per F. Abad, J. Moix i J. Feiner.
Penyes Altes del Moixeró, per la cresta N.E., per J. M. Màrquez, Ll. Cazorla, F. Zamora i J. Martínez.
- 27: Penyes Altes del Moixeró per la normal, per J. Monterde, M. Pou i E. Torres.
Tozal del Mallo per la via Brujas (1.ª Nacional Hivernal), per Joan Gómez i J. A. Berenguel.
Pic Brazatos (Panticosa), Ascensió amb esquís, per A. Hilla, M. Ariza, D. Armengol, J. Anglès i A. Bros.
- 28: Penyes Altes del Moixeró, per J. Centelles, M. Soler, M. Tomàs i A. Clariana.

Gener

- 4: Núria. Ascensió al Coll de Noufonts, per J. Martínez i F. Parera.
La Molina. Travessa amb esquís La Molina, Costa Rasa, Coll de Pal, Puigllançada, La Molina, per J. Moix i M. Segura.
- 5 i 6: Pallars. Travessa amb esquís de fons, Alòs d'Isil, Montgarri, Alòs d'Isil, per N. Serrat, M. Prat, J. Marzal, E. Fruitós i M. Casulleres.
Pallars. Ascensió amb esquís al Mulleres (3.010 mts.), per F. Abad, J. Feiner i F. Soler.

DECORACIÓ

ELLSA, S. A.

Ctra. Martorell, 58

Telèfon 298 14 88

CAMISERIA I CONFECCIONS

ORLEY

de VÍDUA PRAT

Sant Pere, 29

TERRASSA

Telèfon 298 55 51

És una col·laboració de:

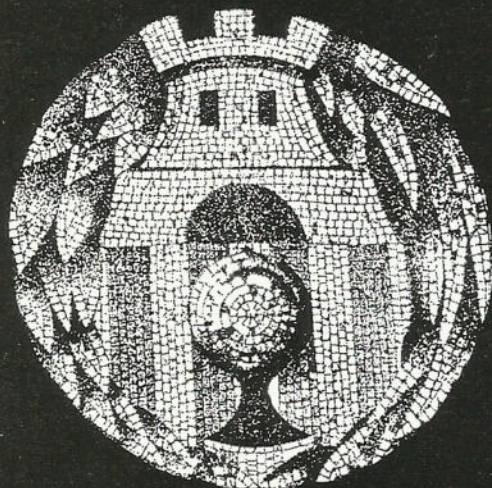
Llibreria GORINA

Material d'escriptori

Sant Pere, 59 - Telèfon 298 53 23

TERRASSA

CAIXA D'ESTALVIS DE TERRASSA



fundada al 1877

una completa organització financera al vostre servei

Comptes corrents
Llibretes d'estalvi
Llibretes a termini
Préstecs
Compra, venda
i custòdia de valors
Operacions de servei
i la
Nostra Obra
Social i Cultural



Central: Rutlla, 2 TERRASSA

AGÈNCIES URBANES:

Plaza del Triunfo
Ctra. de Castellar, 2
Faraday, 115 bis
Ctra. de Moncada, 420-422
Ctra. de Castellar, 426
Avda. del Caudillo, 237
San Cosme, 143
Ancha, 310
Nuria, 232 (esq. M^a Auxiliadora)
Ctra. de Rellinás
(esq. Pardo Bazán)



TERRASSA
Rutlla, 31
Tel. 297 40 69

SABADELL
Rambla del Caudillo, 116
Tel. 295 20 35

Ctr. N. 150. Km. 14'700
Sport Center

FOTOS

francino

Major, 9
Telèfon 297 28 33
TERRASSA