

arxiu del
centre excursionista
de terrassa

quarta època - gener / març 1977 - Nº 10

SUMARI:

"Parlem del Congrés de Cultura Catalana"

"Prop dels Gegants de L'Himalaia". (I), per Jaume Fabrés i Amorós

"Pobres Jardins Nostres...!", per Jordi Cadevall i Vigués

"L'idealisme en Crisi?", per Francesc Palet i Setó

"L'anhel a Muntanya, Enyoradís de la Plana", per Francesc Poses i Clot

"Aspectes Geològics de la Regió de Bellmunt i Puigsacalm. L'anticlinal de Bellmunt", per Joan Alcaraz, Jaume Fustagueras, Anna M.^a Puig i Jaume Sorolla.

"El Temps en la Geologia (Sortida Geològica a Pontons) per Joan Alcaraz, Jaume Fustagueras i Anna M.^a Puig.

Crònica: Actes i Conferències. - Assemblea Anual Reglamentària, de socis.

Biblioteca: Publicacions de l'entitat; Obres Ingressades per donatiu, i per adquisició; Noves Subscripcions.

Secció de Fotografia: 1.er Premi de la classificació general del XLI Saló de Fotografia, XXI de Muntanya, XII Edició Nacional. Clixé: Marian López i Gallego de Barcelona.

Secció d'Alta Muntanya: El Corrunco de Durro, per Francesc Soler i Llamas. Assemblea Anual Reglamentària.- Una Nova Via a la Pola.- Punta de la Rambla, via "Cucona" 1.^a Absoluta.- La Salamandra, via Sànchez-Berenguel.- XII Cursa d'Esquí de Muntanya del Vallès, Núria-Puigmal-Núria.

Secció d'Esquí: Classificacions del Campionat Local.

Secció d'Investigacions Subterrànies, Assemblea General Reglamentària.

Secció de Ciències Naturals: Assemblea General Reglamentària.

Excursions realitzades.

GRAVAT (interior): El cim d'Ama Dablam (6.840) des d'un «Chortèn» de Namche Bazar (Nepal) Clixé: Jaume Fabrés i Amorós.

PORTADA:

Campament al peu del Lhotse (8.504 m.) vall de Khumbu (Everest)
Clixé: Jaume Fabrés i Amorós.

arxíu
del



centre excursionista de terrassa

Adherit a la Federació Catalana de Muntanyisme
Federació Catalana d'Esquí
Institució Catalana d'Història Natural

QUARTA ÈPOCA — GENEER / MARÇ 1977 — N.º 10

PARLEM DEL CONGRÉS DE CULTURA CATALANA

Des dels seus inicis, a l'any 1975, la nostra entitat va sentir-se solidària, i plenament identificada amb els objectius del que, sens dubte serà el fet cultural més important promogut en el nostre país, en els últims quaranta anys. El Congrés de Cultura Catalana.

Els objectius del Congrés ja han estat àmpliament comentats per tots els mitjans de difusió. Els propòsits bàsics són, estudiar amb amplitud la problemàtica de la cultura catalana en el moment actual, i endegar-ne unes solucions vàlides per un futur políticament normalitzat.

Cal tenir en compte que el Congrés, entén i considera que cultura, és més que llengua, i més que literatura o art. És evidentment tot això, però per damunt de tot, cultura és bàsicament la forma natural d'entendre'ns i desenvolupar la nostra vida de cada dia, tant en el seu aspecte material i de creativitat com en el seu caire espiritual i de pensament.

Si acceptem aquests plantejaments veurem que certament, aquesta nostra cultura, que ha sofert tants anys d'injusta persecució, i tants intents de despersonalització, acusa avui greus llacunes perquè la puguem considerar una cultura normalitzada, moderna, i adaptada a les formes canviants de la societat actual.

El Congrés doncs, es va proposar, primer, que ens donéssim compte de quina era —és— la realitat cultural que avui tenim a nivell de Països Catalans, i després demanar a tothom, que féssim l'esforç necessari per

superar en tots els ordres, començant per l'ensenyament, aquest greu problema d'identitat col·lectiva que avui tenim, per manca sobretot del propi coneixement de la nostra realitat social, de la nostra història, que ens ha estat falsejada, i del què som i representem com a poble.

El Congrés es va proposar treballar seriosament per assolir aquesta normalització. Va fer una àmplia proposta de temes i els va dividir en vint-i-cinc grans grups o àmbits. Posteriorment per la seva complexitat s'hi varen afegir quatre subàmbits més. Per donar una idea de l'abast de tot això, cal dir que cada un dels àmbits representa per sí sol un congrés especialitzat.

Aquests eren, són encara, els treballs a realitzar a nivell d'experts. Calia però que el Congrés tingués també una àmplia base popular, amb participació del més gran nombre de persones i entitats possibles. Per aconseguir això es van endegar quatre campanyes de sensibilització i participació populars, que són:

«Campanya per la salvaguarda del Patrimoni Natural»

«Campanya per l'ús oficial del català»

«Campanya per la definició del territori i la identificació lingüística (El català al carrer)»

i «Campanya per la revitalització dels valors populars i folklòrics».

Aquests són essencialment els objectius culturals i populars del Congrés. Les conclusions dels treballs de cada àmbit, seran fetes públiques i presentades arreu de tots els pobles del país catalans en un esforç d'aconseguir aquesta sensibilització necessària per arribar a la normalització del nostre món cultural. En els darrers mesos de l'any, es presentarà a Barcelona a la consideració de tots els habitants dels països catalans, el «Manifest de la Cultura Catalana» que recollirà esquemàticament les conclusions de tots els treballs i es clourà solemnement aquest Congrés de Cultura Catalana.

PROP DELS GEGANTS DE L'HIMALAIA (I)

(I) - ALTA RUTA AL MASSIS DE L'EVEREST

Per Jaume FABRÉS i AMORÓS

Acceptant una invitació del «Centre» em proposo relatar en síntesi —no és la nostra època, més aviat enfeïnada, propícia a llegir depressa?...— unes experiències viscudes darrerament, cap a la fi de la meua vida d'excursionista, d'alpinista o com volgueu dir-ne, que havia desitjat que fossin com un modest coronament de tanta activitat i entusiasmes al llarg de més de quaranta anys buscant noves muntanyes i nous horitzons.

Car és ben veritat que a la meua joventut havia dedicat ben bé quinze anys a recórrer de cap a cap els Pirineus, a l'hivern i a l'estiu. Que a continuació vaig prosseguir amb el mateix fanatisme als Alps, una altra vintena d'anys, en companyia de la meua muller. En conjunt, alguns centenars de muntanyes havien rebut la nostra visita, la majoria de massissos dels dos sistemes orogàfics europeus havien estat trepitjats, coneguts i estimats. Jo no ho explico pas això per a reclamar-ne el mèrit més mínim, sinó més aviat per a justificar el que a partir de l'any 1970 sentís com un dimoniet interior que em murmurava pels dintres: «més, més!...». Després dels Pirineus i dels Alps, perquè no intentar, d'acord amb les meves possibilitats, la coneixença d'altres sistemes de més apartats països? No era natural? I així, eixemplarem els horitzons, gràcies a la rapidesa dels transports moderns, i foren les Muntanyes Rocoses dels Estats Units, les estranyes formacions del Tassili i de l'Hoggar al Sàhara africà, més tard les impressionants moles glacials de Vilcabamba i Vilcanota i de la Cordillera Blanca als Andes del Perú...

Finalment fou l'Himalaia, seguint gairebé una trajectòria tota natural en la jerarquia d'altituds, concretament al Caixmir, llindant al Pakistà, i la Xina, on escalàrem la nostra primera bella muntanya asiàtica: el Kolahoi Peak, al cor d'una jungla de muntanyes que s'estenien al nostre davant vers el Karakorum i el Tibet, d'on destacava potent i majestuós el Nanga Parbat, de més de vuit mil metres. La crida interior d'anys enrera es tornava a fer sentir, més insinuada encara, per l'implacable pas dels anys: «més, més!...».

I tornàrem una vegada més, i encara una altra, a sadollar-nos de nous horitzons vers orient, al centre de l'Àsia, al mateix cor de les serralades que porten els més alts gegants de la terra. La nostra peregrinació ha tingut un doble objectiu: conèixer les muntanyes que estimem i descobrir l'arcaica, la primitiva simplicitat de la gent que hi habita als seus peus, a la vegada que sadollar-nos de la fe espiritual que els dóna, per a nosaltres, una fabulosa dimensió.

El que l'esperit budista pervisqui als peus dels grans gegants de roca i neu de la terra, fou per a nosaltres un motiu suplementari per a llençar-nos a l'admiració d'aquestes imponderables muntanyes, quines altes i belles cimes constitueixen en l'actualitat la meta justificada de les noves generacions d'alpinistes de tot el món.

Seguint les traces de Hillary

A finals d'octubre del 1975, i després de dues jornades a Katmandú, l'exòtica i bulliciosa capital del Nepal, que amb les altres aglomeracions de Patan i de Badgaon constitueixen un museu únic al món, d'arquitectura i escultura oriental, una avioneta ens desplaçà a Lukla, a alguns centenars de quilòmetres vers l'est, a l'alta regió de Khumbu, on



s'aixeca el potent grup de l'Everest, el primer bastió mutanyenc del planeta i la pàtria dels famosos sherpas.

Aquest aeròdrom impressionant penjat sobre profundes gorges, a prop dels 3.000 metres, fou l'obra de Hillary, el «primer» de l'Everest l'any 1953. Des d'aquest poblet de Lukla s'organitzà immediatament el nostre «trekking» (1), que es posà en marxa a les poques hores, precedits per una llarga caravana d'homes i dones sherpas que ens havien estat esperant al mateix camp d'aterratges des de primeres hores del dia.

Al cap de dos dies de marxa arribarem a Namche Bazar, capital del Khumbu i de l'autèntica pàtria Sherpa, a 3.550 metres, que ha vist passar totes les expedicions al sostre del món. Namche està situat en una mena d'enorme amfiteatre de cara al migdia, les seves cases disposades regularment en vàries grades escalonades, tenint al seu davant una grandiosa muntanya amb geleres suspeses que porta dos cims de molta categoria: el Kongde Ri i el Picferago Shar, de quasi 7.000 metres tots dos. Si de Namche us enfileu tan sols un centenar de metres, l'espectacle ja és de cinc estrelles, car a més del massís de l'Everest, del Lhotse i el Nuptse, que encara són una mica lluny, al primer terme de llevant s'aixequen les moles inoblidables del Thamserku, del Kangtega i de l'Ama Dablam, que per les filigranes de neu i gel de les seves arestes recorden les més belles formacions dels Andes peruans.

Sobre Namche Bazar, els pobles de Kunde i Kumjung disposen, gràcies al mateix Hillary, que volgué marcar així l'agraïment als sherpas que collaboraren amb ell en l'escalada a l'Everest, d'una escola i un hospital on hi ha assistència mèdica i tècnica a càrrec d'una fundació nordamericana. Hillary viu gairebé en permanència a la caseta que es construí a Lukla, després d'haver perdut la muller i la filla en un accident d'aviació ocorregut en aquest mateix aeròdrom que ell féu construir, i que ha permès obrir una mica al progrés la regió Sherpa. Aquest home de Nova Zelanda s'ha com integrat en aquest país, i gairebé tothom que visita la Vall de Khumbu se'l troba un moment o altra en les proximitats del Monestir Tibetà de Thyangboche, ja que el Budisme li ha acabat de formar una joia que, nascuda en la muntanya, ha finit per embolcallar-lo amb una plena totalitat amb els homes, el paisatge i la fe d'aquest racó del misteriós univers asiàtic.

Per a completar la nostra aclimatació, abans d'enfileu-nos al món dels 5.000 metres, instal·larem un campament de tres dies a Namche que ens permeté fer diverses ascensions als volts dels 4.500 metres, a la vegada que poguérem fruit de la meravellosa natura que hi ha als volts d'aquest poblet històric. Boscos de pins, d'avets, de rododendros gegants, guarnits de penjarelles de líquen. Edelweiss i gencianes arreu. I tots els camins brodats per aquestes interminables muralles de pedres esculpides d'oracions en sànscrit, a cada coll feixos de banderoles de pregàries, i chortens centenaris davant de cada bella perspectiva, de cara als cims blancs i el cel immaculadament blau. Cada dos per tres trobeu alguna caravana de «yacks» conduïda per dos o tres sherpas que us saluden amb curiositat i respecte.

(1) El nom de «Trekking» o «Trek» fou emprat en la guerra dita dels Boers, i significava les llargues marxes a peu sense comptar absolutament amb altres recursos que els que posseïen i transportaven les caravanes d'homes i cavalleries.

POBRES JARDINS NOSTRES...!

Per Jordi CADEVALL i VIGUÉS

Us he de confessar que anava a intitular aquest escrit així: «Els espais verds de la nostra ciutat». Però m'he adonat que parlar d'espais verds a Terrassa era quasi una utopia. No m'atreveixo a parlar-ne, ja que a la nostra ciutat no en tenim cap, o quasi cap, o no són verds. Simplement hi ha llocs on viuen, millor malviuen, i subsisteixen algunes plantes o arbres voltades de tota classe de brutícia, papers, deixalles, fulles seques i un llarg etcètera de matèries de les més diverses procedències i composicions, que adornen les nostres places i jardins.

I no us penseu que vull rebentar-ho tot pel simple fet de rebentar o criticar. Si algú dubta del que he dit li suggereixo que faci una visita (amb molt poca estona en tindrà prou) al Parc de Sant Jordi o a qualsevol altre plaça de la nostra ciutat amb un espai habilitat per haver-hi un jardí. I de Vallparadís, que és molt misteriós, valdrà més que no en parlem. Arreu es pot sentir el clam dels arbres i plantes que t'expliquen la seva dissortada història: algú, potser, amb molt bones intencions, els plantà; molt poca gent, quasi ningú, en té cura; molts més els malmeten, i, malgrat tot, resten totalment abandonats. Sí, tot és molt deixat, massa! Massa perquè es pugui intentar oblidar tot. Massa perquè es pugui callar.

Sovint parlem, i el Congrés de Cultura Catalana ha estat una altra ocasió per a reflexionar-hi a nivell col·lectiu, d'ordenació del territori. A nivell oficial es parla de plans comarcals i provincials. I realment parlar de tot això és molt important, però, jo em pregunto, com podem ordenar el territori si no som capaços de conservar uns mínims espais verds en una ciutat. Potser per això som on som.

El cas és que a la nostra ciutat s'imposa una decisió i una coherència. Tots sabem les moltes i greus necessitats de tots ordres que la nostra ciutat té plantejades (què no val diners?). Crec, amb tot, que fer una ciutat més agradable i millor és una missió i una greu responsabilitat que tenen els que ocupen els alts càrrecs de govern i administració de la ciutat. De moment, però, i pel que es veu, les zones verdes i d'esplai s'han quedat per sota de les disponibilitats, naturalment, segons la seva escala de valors.

No es tracta de fer jardins arreu (encara que se n'haurien de fer més) sinó, almenys i de moment, de conservar, regar, podar, replantar, etc. els actuals jardins i zones «verdes». I no solament per un interès purament naturalista o científic de conservació de plantes o de medis naturals en la ciutat (que això és una teoria falsa), o bé per oxigenar el pol·lucionat ambient, sinó també per qüestions d'ordre estètic, d'esplai, d'expansió i, si més no, d'habitabilitat. És per això que la «solució» donada fins ara a la plaça del músic Enric Granados si bé no fa patir ni malviure a les plantes no em sembla massa estètica ni la recomanaria com a model per futures «planificacions».

Amb altres paraules, les ciutats no solament són zones on la gent vegeta, sinó llocs on viuen les persones. I quantes vegades sembla que ho oblidem? Perquè fer més habi-

table una ciutat és una missió principal dels seus capdavanters i autoritats. Cal ser, doncs, conseqüents amb la teoria i passar a la pràctica. I els diners si es vol hi són.

Però penso que ens enganyaríem si ens limitéssim a acusar, potser d'una manera molt justificada, al nostre Ajuntament. També nosaltres tenim l'obligació de fer-hi alguna cosa. Podem fer molt en el problema educacional que, com amb quasi tot, és el fons del tema. Hem d'educar en el respecte a la Natura, que tantes vegades hem pregonat des d'aquestes pàgines i que mai no ens cansarem de fer-ho. I aquesta educació cal fer-la arreu i sempre: a casa, a l'escola (on dissortadament tot això és tan oblidat), al carrer, aprofitant totes les ocasions que se'ns puguin presentar i evidentment amb l'exemple, jo diria amb els petits exemples de cada dia.

S'imposa l'acció. Ens hem quedat sense tantes coses que a voltes penso que aviat no quedarà res a Terrassa que valgui la pena, que faci més agradable i més característica la nostra vida. Que més enllà de l'interès científic hi ha l'interès humanístic i social! Per això no podem quedar-nos parats. Ara és l'hora de passar a l'acció. I tots. I de debó. Que amb això, com amb tantes altres coses, ja hem perdut massa el temps!

L'IDEALISME EN CRISI?

Per Francesc PALET i SETÓ

Quan les societats artístiques, culturals, recreatives, esportives, corals, etc., escampades arreu de la nostra terra, renoven periòdicament els seus quadres directius, amb els homes que han de néixer forçosament d'entre els seus mateixos associats, sorgeixen greus problemes per trobar els nous equips de persones que els hauran de formar.

I aquestes Juntes —com a bona mesura de salut— s'han de canviar, tal com senyalen els Estatuts, ja que contràriament les societats, s'anirien fossilitzant, per manca de la dinàmica que imprimeixen en els seus esquemes les persones joves que van incorporant-s'hi i que juntament amb les més madures, creen una situació d'equilibri progressiu.

La dificultat està en escollir i trobar la gent disposada i que vulgui ocupar càrrecs Directius, de manera completament voluntària i altruista, de plena dedicació a uns ideals ben purs, que són els mòbils que un bon dia impulsaren al soci a inscriure's en aquella societat determinada —i això ho diem per pròpia experiència, perquè coneixem el tema—.

Actualment ens inquieta constatar com sobtadament ha nascut una brotada esponerosa de moltíssims i possibles candidats a ocupar càrrecs en la cosa pública. Què serà això? Un excés de zel i d'idealisme per regir els destins del país, o un possible guany material?

A l'amic muntanyenc J. M.

L'ANHEL A MUNTANYA, ENYORADIS DE LA PLANA

Per Francesc POSES i CLOT

Crestalls llunyans, enmig d'una flonjor blanca
 d'hàlit matinal, pics amb desig de cel,
 muntanyes altes, altes, sense cap branca
 al cim. A dalt de tot va son anhel.
 Escurçant camins lletosos lentament,
 foradant l'humida boira plena d'alba,
 la passa enfustada de l'esquí va balba
 per clotes, pujols i collades d'argent,
 i la mirada escruta horitzons d'ermini
 i el neguit l'empeny amunt, amunt, amunt...
 Desitjós que el sol tots els contorns afini
 que xucli les neus i colori el munt,
 mentre venç, el muntanyenc, l'ondulant rost
 de la gran falda de neu immaculada,
 s'adelita per arribar en el congost
 que separa alts espadats de neu glaçada;
 i deixa de tant en tant de mirar enlaire
 i aboca l'esguard en l'abisme d'esquerdes
 d'un negre profund i de parets verdes
 que donen esglai, i no pot guaitar gaire...
 I veu lluir sèracs —garberes de gel—
 i vestits de fada plens d'argenteria,
 caramells brunyits com mirallets d'estel
 en serena nit, i rara orfebreria
 quan el sol hi juga amb traça d'orfebre...
 Ja graten el glaç piolet i grampons
 mentre la llum gran festa al pic ja celebra,
 meravella plena d'irisacions.
 L'esforç fou ben dur, però el cim s'humilia
 sota del peu ferm de l'ardit inquiet
 ullprès de muntanya, que no se'n mouria,
 mes fill de la plana ja se sent atret
 per la llunyania d'imprecís contorn
 que el seu pensament amb amor delimita:
 —Planiol ben blanc amb verd de pins entorn—
 que albirar intenta la mirada fita...
 i en un admirat adéu que ell prou voldria
 amb eco i ressonàncies d'infinit,
 emprèn el descens, puix sent la melangia
 d'aquell camp tan bell, ple d'ametller florit.

ASPECTES GEOLOGICS DE LA REGIO DE BELLMUNT I PUIGSACALM.

L'ANTICLINAL DE BELLMUNT.

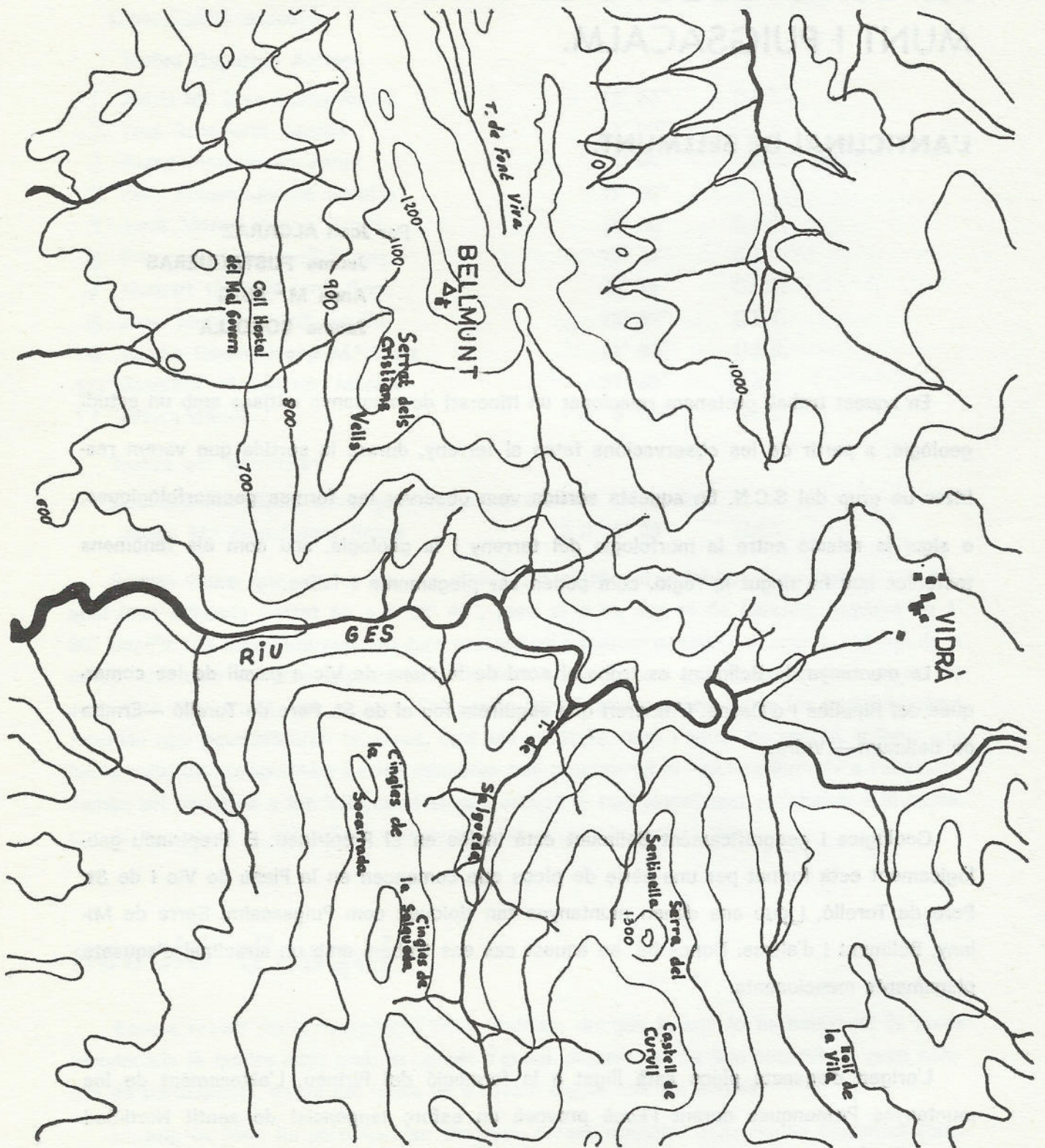
Per Joan **ALCARAZ**
Jaume FUSTAGUERAS
Anna M. PUIG
Jaume SOROLLA

En aquest treball pretenem relacionar un itinerari de muntanya mitjana amb un estudi geològic, a partir de les observacions fetes al terreny, durant la sortida que vàrem realitzar un grup del S.C.N. En aquesta sortida vem observar les formes geomorfològiques, o sigui la relació entre la morfologia del terreny i la geologia, així com els fenòmens tectònics que ha tingut la regió, com poden ser plegaments i falles.

La muntanya de Bellmunt es troba al nord de la Plana de Vic a cavall de les comarques del Ripollès i d'Osona. L'itinerari que seguirem fou el de St. Pere de Torelló —Ermita de Bellmunt— Vidrà.

Geològica i geogràficament Bellmunt està inclòs en el Prepirineu. El Prepirineu geològicament està format per una sèrie de plecs que comencen en la Plana de Vic i de St. Pere de Torelló, i que ens donen muntanyes tan típiques com Puigsacalm, Serra de Milany, Bellmunt i d'altres. Doncs bé, en aquest cas ens trobem amb un anticlinal d'aquests plegaments mencionants.

L'origen d'aquests plecs està lligat a la formació del Pirineu. L'aixecament de les muntanyes Pirinenques durant l'Eocè provocà un esforç tangencial de sentit Nord-Sud capaç de plegar un important espessor de roques sedimentàries que es trobaven al Sud



del Pirineu.

Aquesta seqüència de plecs originada és la que trobem actualment però molt enmascarada per l'erosió, fins al punt que un anticlinal que en teoria ha de formar una cresta (doncs és la part còncava del plegament) hi trobem el torrent d'un riu, formant així dins del mateix anticlinal dues crestes. (Fig. 1)

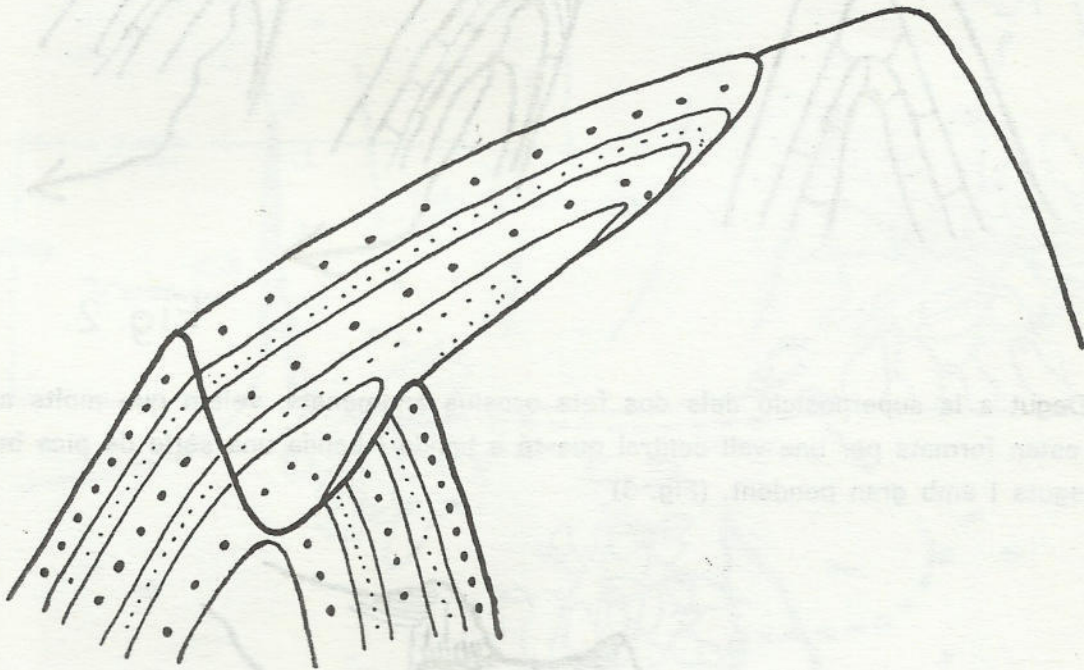


Fig. 1

Això és degut a què es trenca la coberta dura de l'anticlinal, deixant que s'erosionin els materials, a vegades més tous, de l'interior del plec. Dos exemples de la regió estudiada són: el de la vall de Joanetes en l'anticlinal de Puigsacalm i el del torrent de Salgueda en el de Bellmunt.

En els costats dels anticlinals s'installen torrents amb bastant pendent que degut a l'alternància dels materials tous i durs, obtenen una morfologia escalonada i en conjunt en

forma de dents de serra. (Fig. 2)

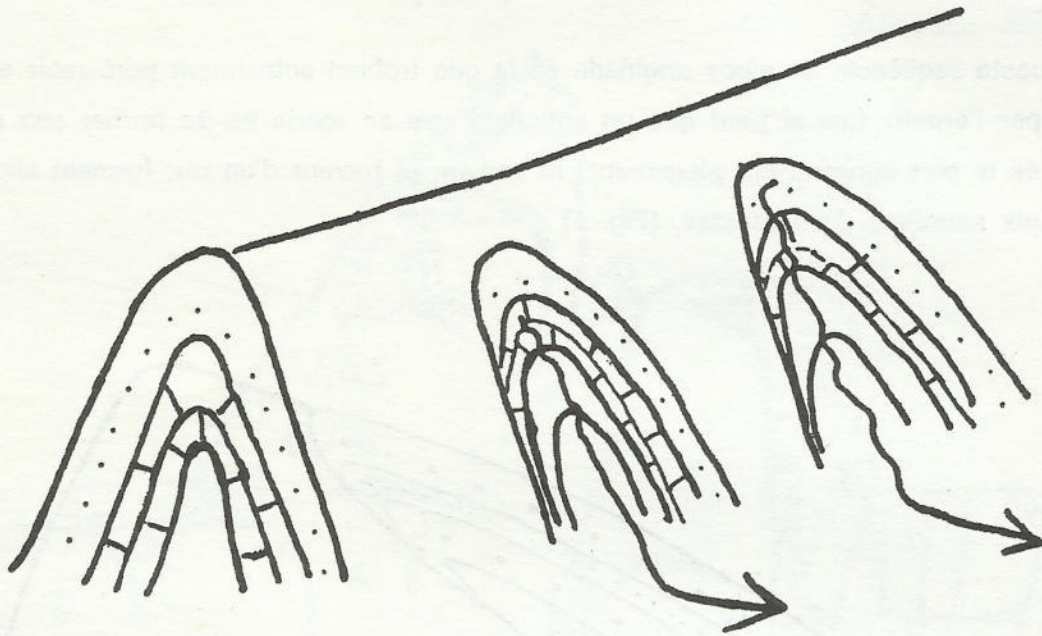


Fig. 2

Degut a la superposició dels dos fets erosius anomenats, veiem que molts anticlinals estan formats per una vall central que té a banda i banda una sèrie de pics bastant punxeguts i amb gran pendent. (Fig. 3)

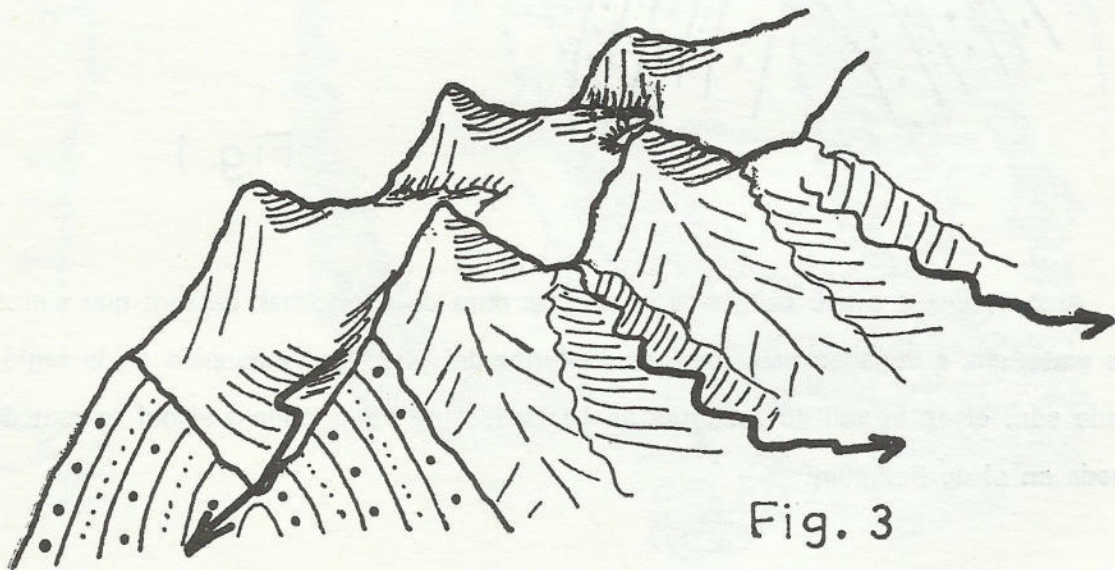


Fig. 3

Un exemple molt bonic, és el del Puigsacalm, en el que ambdues erosions han format una cresta anomenada Els Llancers i en l'anticlinal de Bellmunt hi han els cingles

de Salgueda i la Serra del Centinella. Es pot observar com els noms geogràfics reflexen el tipus de pic del què parlem.

A vegades aquestes erosions han estat tan dures que els anticlinals es troben topogràficament més baixos que els sinclinals. Això passa en la Serra de Milany, que tot hi essent un sinclinal està a més altitud que l'anticlinal de Ciuret. (Fig. 4)

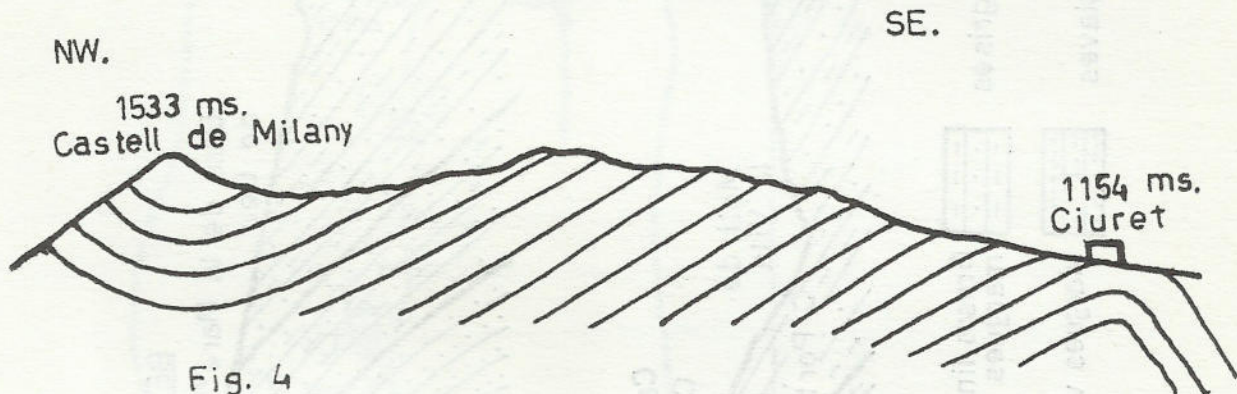


Fig. 4

També és molt important d'observar el fet de què un riu travessi un anticlinal perpendicularment al seu eix, així passa amb l'anticlinal de Bellmunt, travessat pel riu Gès. (Fig. 5)

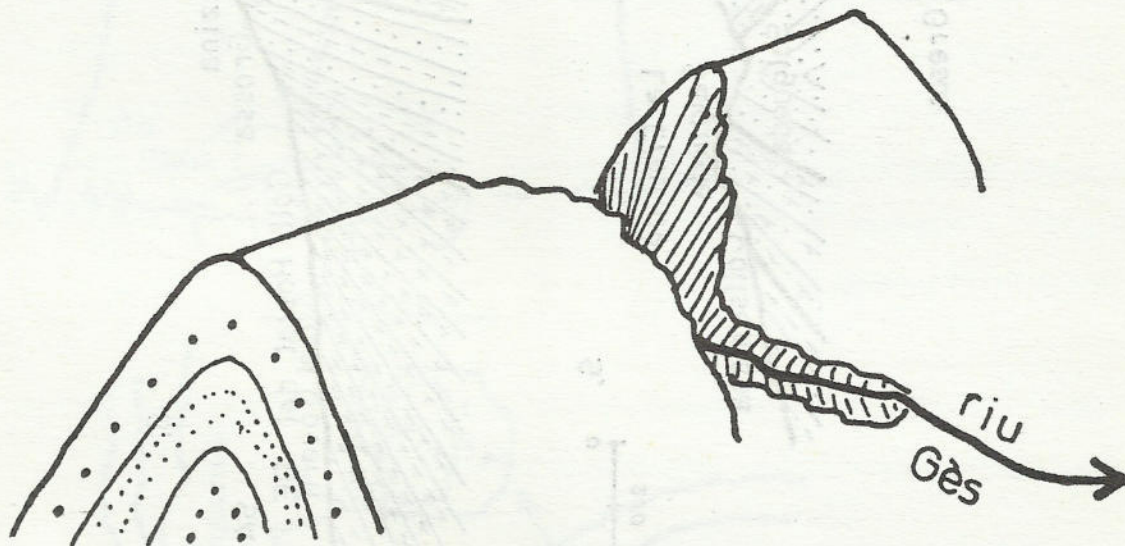
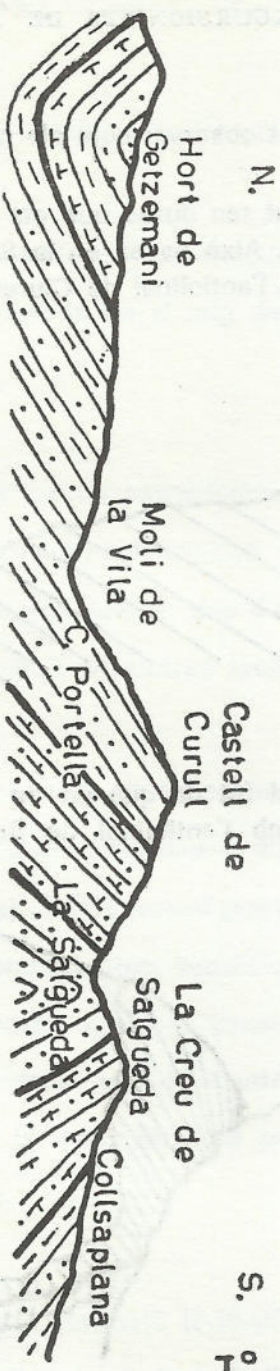
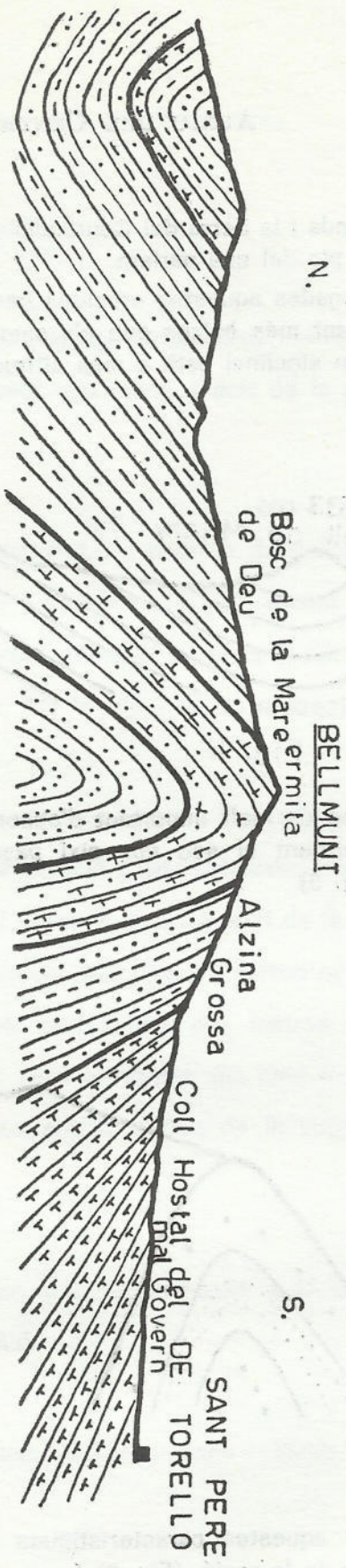


Fig.5

Totes aquestes característiques geomorfològiques es poden observar en el mapa topogràfic de la regió. (Fig. 6)

En conjunt aquesta regió degut a la seva tectònica i la seva erosió ha modelat uns paratges de cingleres, crestes i petites planes, on s'installa la població, que donen un gran atractiu en el paisatge.



- | | | | |
|--|------------------|--|-----------------------|
| | Margues grises | | Gresos fins i margues |
| | Margues blaves | | Margues vermelles |
| | Gresos i Margues | | Gresos |

EL TEMPS EN LA GEOLOGIA (SORTIDA GEOLOGICA A PONTONS)

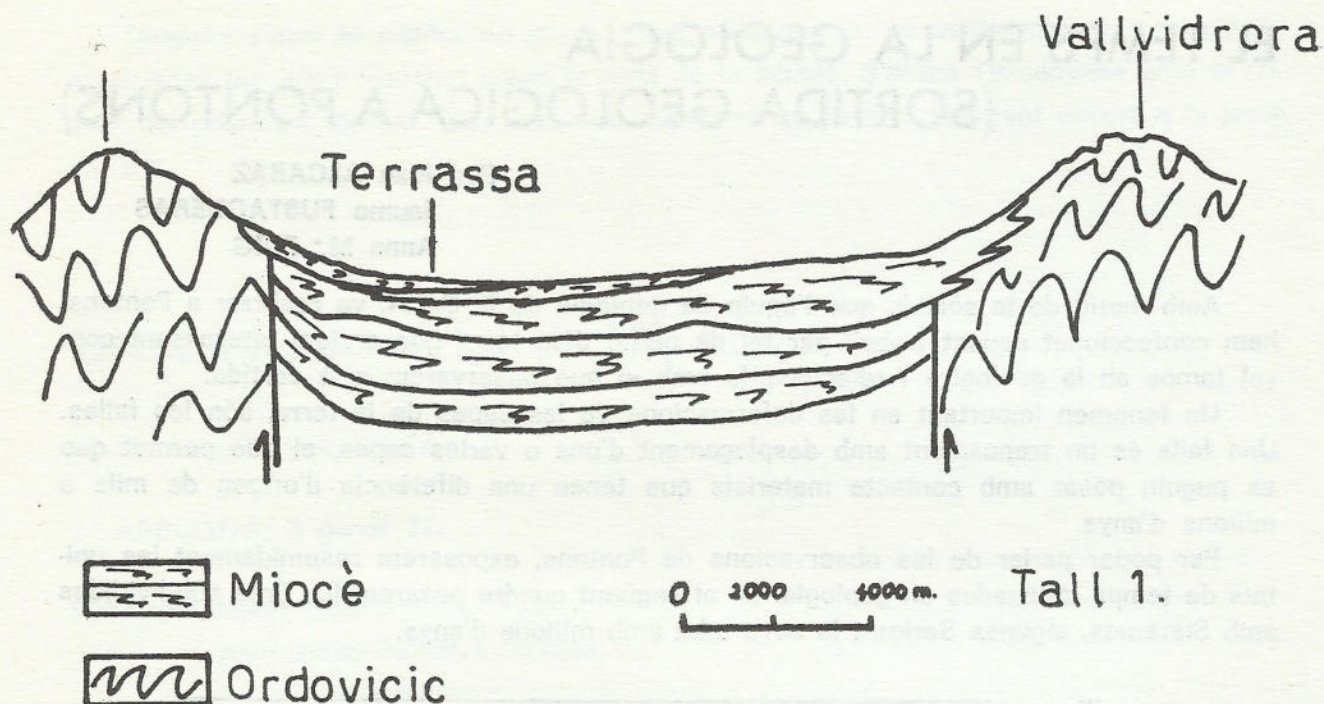
Per Joan **ALCARAZ**
 Jaume **FUSTAGUERAS**
 Anna M. **PUIG**

Amb motiu de la sortida que l'equip de geologia de la S.C.N. va realitzar a Pontons, hem confeccionat aquest treball per tal de parlar d'un tema que creiem interessant com «el temps en la geologia» i relacionar-lo amb el que observarem a la sortida.

Un fenomen important en les deformacions de les capes de la terra, són les falles. Una falla és un trencament amb desplaçament d'una o varies capes, el que permet que es puguin posar amb contacte materials que tenen una diferència d'origen de mils o milions d'anys.

Per poder parlar de les observacions de Pontons, exposarem resumidament les unitats de temps utilitzades en geologia. En el següent quadre posarem les Eres subdividides amb Sistemes, algunes Series i la seva edat amb milions d'anys.

milions d'anys	ERA	SISTEMA	SERIE
1.8	CENOZOIC	QUATERNARI	
		TERCIARI	Pliocè Miocè Oligocè Eocè Paleocè
65	MESSOZOIC	CRETACIC	
141		JURASSIC	
195		TRIASSIC	Trias Sup. Trias Mig. Trias Sup.
230	PALEOZOIC	PERMIC	
280		CARBONIFER	
345		DEVONIC	
395		SILURIC	
435		ORDOVICIC	
500		CAMBRIC	
570			



En la sortida de Pontons vam poder observar varies falles, una d'elles, la de salt més important, és la que forma la fossa Tectònica del Vallès-Penedès. Una fossa tectònica es produeix quan un material topogràficament baix és envoltat per materials més antics topogràficament més alts. Nosaltres doncs vivim en una fossa tectònica, tal com podem observar en el tall següent. (Tall 1)

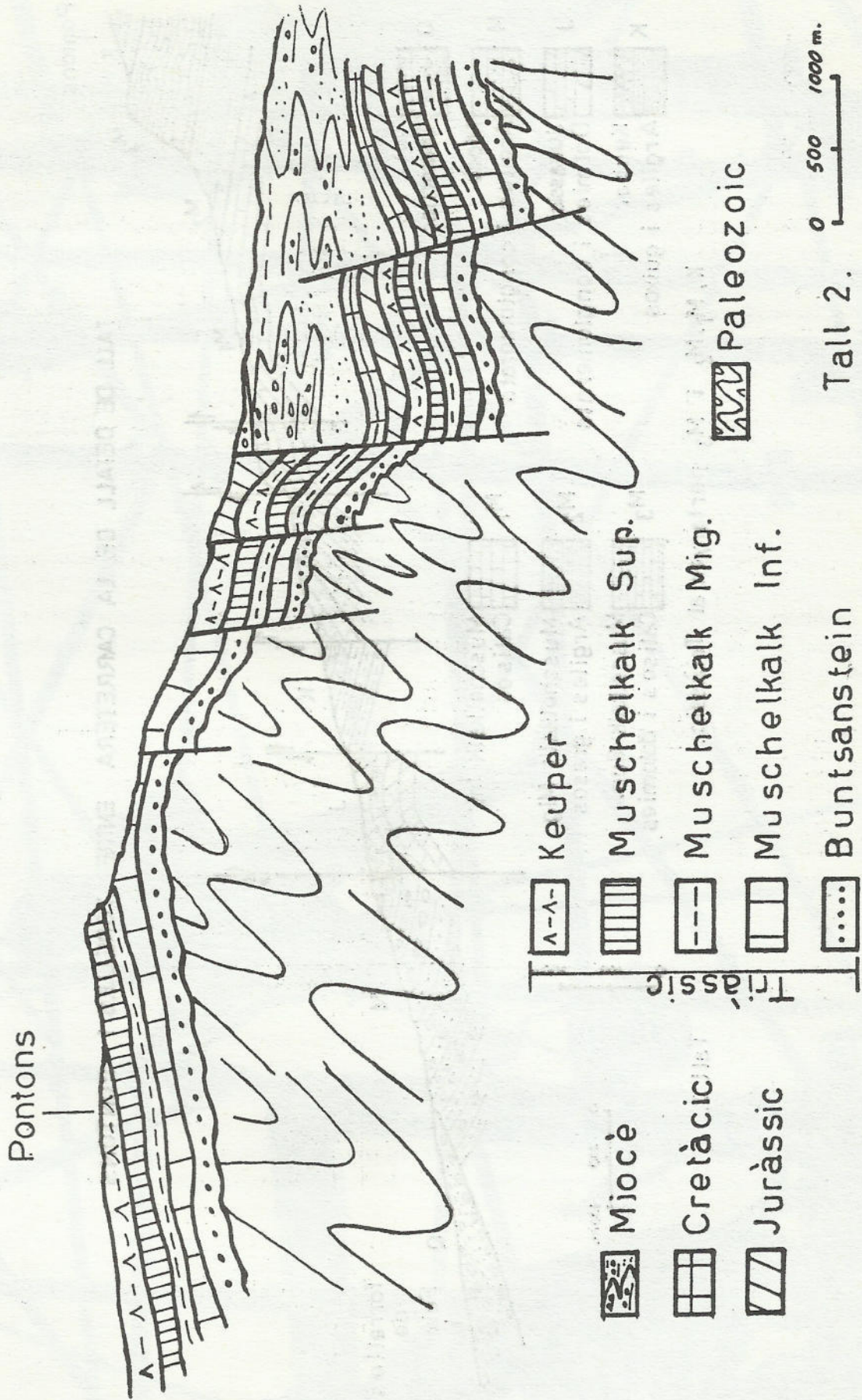
Aquesta falla vista a 4 kms. abans d'arribar a Pontons té una edat de 60 milions d'anys i posa amb contacte les calises del Juràssic amb els conglomerats i argiles del Miocè Superior, o sigui materials formats amb 55 milions d'anys de diferència.

L'origen d'aquesta falla cal buscar-la en l'Orogènia Alpina formadora dels Alps i Pirineus. Cada orogènia o conjunt de forces que formen cadenes muntanyoses, tenen varies fases de més o menys intensitat de plegament. La nostra falla hauria començat a actuar en la fase Mig Alpina (abans de la formació del Pirineu) ara fa 60 milions d'anys, i hauria continuat movent-se fins al Miocè Superior fa 5 milions d'anys un cop ja format el Pirineu. Aquesta mateixa falla més al Nord té un inici més recent, corresponent al Oligocè i acabant també en el Miocè Superior. (Tall 2)

Amb això el que hem d'entendre és, que una falla no es produeix en un instant determinat, sinó que des del seu inici fins al seu fi poden transcórrer milions d'anys, i que igualment l'edat pot ser diferent al llarg del seu recorregut.

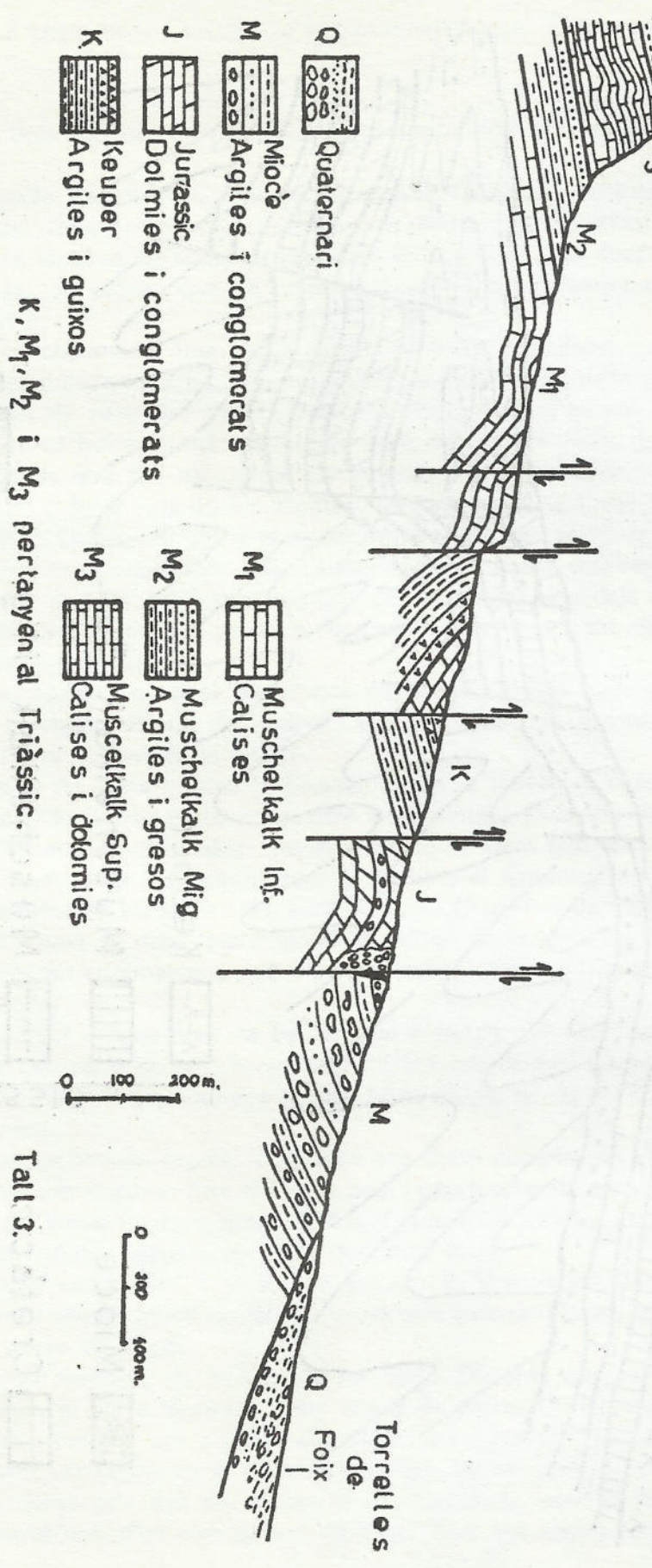
A partir d'aquesta falla i en direcció al Noroest trobem altres falles associades, però no tant importants. (Tall 3)

FALLA QUE FORMA LA FOSSA TECTÒNICA DEL PENEDE'S



Pontons

TALL DE DETALL DE LA CARRETERA ENTRE TORELLES I PONTONS



crònica

ACTES I CONFERÈNCIES

— 9 Gener: «VIATGE A L'ORIENT BÍBLIC» i «PEREGRINACIÓ A SANTIAGO DE COMPOSTELA 1976». El nostre consoci Sr. JOSEP LLENAS, novament va oferir-nos en una vetllada hivernenca molt concorreguda, la projecció comentada de dos dels seus més recents reportatges. El primer dels quals, realitzat durant un creuer per la MEDITERRÀNIA, les terres bíbliques i escales a la península grega. Vàrem fruit d'unes belles i inèdites visions de l'ISRAEL actual, evocador i dramàtic a l'ensem, així com d'una breu visió de l'EGIPTE faraònic i arcaics monuments de la GRÈCIA clàssica i eterna i unes poètiques impressions marineres, insuperables de color i tècnica ben reeixida.

D'una peregrinació a SANTIAGO DE COMPOSTELA durant l'Any Sant passat, fruïrem amb la bellesa i la poesia característica de l'autor, d'una GALICIA rural i pintoresca i dels seus meravellosos monuments llegats al llarg dels segles envers la majestuosa ciutat que guarda les despulles de l'Apòstol JAUME i els no menys famosos camins (fites mundials de l'art romànic més depurat i impressionant) que a ells menen des de les més llunyanes contrades de l'EUROPA continental.

— 14 i 21 de gener. — En aquests dos divendres consecutius tinguérem entre nosaltres el Dr. JOAQUIM MONTORIOL, molt conegut entre els habituals de les conferències de la casa. «EXPEDICIÓ GALAPAGOS 75» fou el títol genèric de les dues dissertacions. La primera presentava, d'una manera ben original, l'expedició, el viatge i una visió de la conca de l'Amazones i de la República de l'Equador. La segona la dedicà a l'estada a les tan acertadament anomenades illes dels fòssils vivents, objectiu de l'anada. Allí hi portaren a terme una important missió volcàno-espeleològica que explicà al nombrós públic que, potser encara amb major quantitat que en la primera sessió, acudí a escoltar-lo. Amb tot quedaren reflectits els variats i destacats aspectes botànics, faunístics, ètnics i, fins i tot, humans de les illes Galàpagos, parc Nacional (un dels millors del món en molts aspectes). Les transparències amb què il·lustrà les sessions eren de gran qualitat i bellesa.

— 17 gener: EXPEDICIÓ ESPANYOLA HIMALAYA 76-ARESTA SUD-EST DEL MAKALÚ (8.481 m.). Aquesta conferència, il·lustrada amb nombroses diapositives i que fou presentada en el Cinema Catalunya, de la nostra ciutat per dos membres d'aquesta vuitena expedició del Centre Excursionista de la Comarca de Bages (Manresa), és la primera en que s'enfrontaren amb una muntanya superior als 8.000 m. En el transcurs del muntatge audiovisual vam poder seguir tots els incidents de l'extrema dificultat de l'ascensió al Makalú, el cinquè cim en altitud de la terra. La nombrosa assistència de consocis i amics, va felicitar ben cordialment als amics manresans per la seva gesta.

— 28 gener: CONGRÉS DE CULTURA CATALANA: Organitzat pel Secretariat local

del Congrés, es va presentar patrocinat per la Caixa d'Estalvis de Terrassa, el muntatge Audiovisual de divulgació del Congrés. Significació de les campanyes populars promogudes pel Congrés: Salvaguarda del Patrimoni Natural; Identificació dels Països catalans, Promoció Sardanista, Ús oficial del català, El Congrés a Terrassa, etc. Els nostres consocis Srs. Antoni Ventura i Joan Soler van aportar la seva valuosa col·laboració a l'acte que anava regit pel Sr. n'Antoni Mercader. L'acte es celebrà en el Saló d'Actes de la Caixa d'Estalvis on nombrosa concurrència va seguir-lo, desitjosa de conèixer els detalls del Congrés.

- 18 de febrer. — «QUÈ HI HA DE NOU SOBRE ELS PARCS NATURALS A CATALUNYA» fou el títol de la conferència que ens oferí el Sr. FRANCESC GURRI i SERRA, president de la Secció de Geografia del CEC i bon amic del Centre. L'interès que els nostres socis senten pel tema de la Natura i la seva conservació quedà demostrat, una vegada més, amb la nombrosa assistència que s'aplegà a la nostra sala. El Sr. Gurri, profund coneixedor del tema, ens parlà de la problemàtica general, de les últimes novetats i ens donà la seva visió del tema. Féu especial atenció en el Parc de Sant Llorenç del Munt-Serra de l'Obac. Al final projectà una colla d'interessants diapositives d'arreu del nostre país i mantingué un interessant col·loqui amb el públic.

Amb aquesta conferència es va donar per tancat un cicle que la Secció de Ciències Naturals havia organitzat des de l'octubre, sobre la Natura i els Parcs Naturals. Delta de l'Ebre, Sant Maurici-Aigües Tortes i Galàpagos precediren aquesta visió general i ens feren reflexionar sobre aquesta candent problemàtica que tant ens interessa i en la que nosaltres també hi tenim quelcom a fer i dir.

- 25 febrer: IV CONGRÉS EXCURSIONISTA CATALÀ: 1976-1977 (Congrés de Cultura Catalana), conferència col·loqui a càrrec dels Srs. Joan Soler i Tramunt, ex-president de la nostra entitat i Joan Cervera, ex-president del C.E. Gràcia, els quals ens presentaren algunes facetes del darrer Congrés Excursionista que va celebrar-se l'any 1914. Actualment cal revisar la problemàtica del nostre excursionisme, per encarrilar-lo de cara al futur. Molts consocis prengueren part en el col·loqui que resultà molt interessant.

- 11 març: QUAN L'ESQUÍ DE FONTS NO ÉS SOLAMENT COMPETICIÓ, amb projecció de dues pel·lícules del Sr. Jordi Pons i amb col·loqui final. Amb nombrosa assistència de consocis, es celebrà aquesta vetllada, que va resultar molt interessant, ja que en Jordi Pons, ben conegut i estimat en aquesta casa, ens exposà la veritable visió de l'esquí de fons, amb els seus autèntics valors espirituals, estètics i relaxants.

- 25 març: Sessió de Cinema oferta pel Centre Excursionista de Catalunya, en commemoració del seu primer centenari. El Centre, va tenir l'honor d'acollir al president de l'entitat germana, amb motiu d'aquesta sessió i el Sr. Lluís Puntís, va fer els comentaris de les pel·lícules exhibides. Els consocis assistents a la vetllada prodigaren al Sr. Puntís les mostres del seu afecte per la qualitat dels films (SOLO: d'escalades als EE.UU. d'Amèrica i RALLY D'ESQUÍ CAI-CAF-CEC-1976) i per l'efemèrides que es commemorava.

ASSEMBLEA ANUAL REGLAMENTÀRIA:

Reglamentàriament convocada, va reunir-se amb caràcter Ordinari el divendres dia 4 de febrer de 1977, l'Assemblea anual de socis del Centre Excursionista de Terrassa, presidida pel senyor Elies Soriguera i Soriguera, juntament amb el Vice-President senyor Maties Masip i Banqué, el Secretari senyor Jaume Brugueras i Badiella, i el Tresorer senyor Ramon Batalla i de Castro.

El Sr. President obrí l'acte donant la paraula al Secretari, que llegí l'acta de l'Assemblea de l'any anterior, la qual fou aprovada per tots els assistents.

Tot seguit es passà al segon punt de l'ordre del dia; «lectura del resum d'activitats», donant compte el secretari de les següents:

25 sessions i conferències en el saló d'actes del nostre estatge social. 2 conferències al cinema Catalunya. 1 conferència en col·laboració amb la Caixa d'Estalvis de Terrassa, al saló del seu estatge.

Les activitats pròpies de la «Secció d'Esquí» foren resumides pel Sr. Narcís Bcardit, fent-ho també el Sr. Antoni Hilla amb les pròpies de la «Secció d'Alta Muntanya», el Sr. Josep Ortega amb les de la «Secció d'Investigacions Subterrànies», el Sr. Antoni Serra amb les de la «Secció de Ciències Naturals», la Srta. Lídia Garcia amb les de la «Secció Infantil», i el Sr. Jordi Sales amb les activitats del «Curs d'Excursionisme».

Les activitats pròpies del Centre llegides pel Secretari són aquestes:

Assistència a Montserrat als actes de la RENOVACIÓ DE LA FLAMA DE LA LLENGUA CATALANA. Participació a la 40 MARXA EXCURSIONISTA DE REGULARITAT DE CATALUNYA, aconseguint el 6è. lloc en la classificació per equips, el 6è. lloc en la classificació individual, d'un total de 318 participants i el 6è. lloc en la classificació per Entitats, d'un total de 36. Culminació del 7è. Curs d'Excursionisme i iniciació del 8è. Celebració de la 45 DIADA DE GERMANOR de l'Entitat a «El Guitart». Organització del 41 SALÓ DE FOTOGRAFIA, 21 de Muntanya, 12 Edició Nacional. Organització del 28 CAMPAMENT D'ALTA MUNTANYA a Vegabaño, Pics d'Europa. Organització del 14è. CONCURS SOCIAL DE DIAPOSITIVES sobre el tema de Vacances. Assistència a l'Assemblea General de la Federació Catalana de Muntanyisme, celebrada a l'estatge del Centre Excursionista de Catalunya. Assistència a la Missa dels Muntanyencs desapareguts durant l'any, celebrada a les Llars Mundet. Assistència a la inauguració del Refugi «Cèsar August Torres» de la Federació Catalana de Muntanyisme, a Prat d'Aguiló. Organització d'un cicle de 5 conferències d'Alta Muntanya, en commemoració del Centenari de l'Excursionisme Català. Assistència a l'acte d'homenatge al Centenari del Centre Excursionista de Catalunya, celebrat al Palau de la Generalitat, per part de les Entitats Excursionistes, amb lliurament de la medalla del Centenari al centre. Assistència a l'acte commemoratiu del Centenari de la Fundació del Centre Excursionista de Catalunya, celebrat a Montgat. Organització de la tradicional Missa del Gall a La Mola. Commemoració del Nadal, amb l'actuació del Cor de Cambra de la Massa Coral de Terrassa. Organit-

zació d'una ascensió col·lectiva a la Pica d'Estats. Cal destacar que durant l'any del Centenari han estat 69 els nostres associats que han assolit el cim més alt de Catalunya, obtenint la medalla commemorativa otorgada per la Federació Catalana de Muntanyisme. Organització de la tradicional MARXA NOCTURNA A MONTSERRAT. Participació i col·laboració en l'organització d'una campanya per a escolars de sensibilització i neteja del Parc Natural de Sant Llorenç del Munt i Serra de l'Obac.

La nostra Entitat de la «Comissió Excursionista del Congrés de Cultura Catalana», la qual, donada l'amplitud i transcendència de la temàtica a debatre i estudiar ha decidit l'organització i convocatòria del «4rt. CONGRÉS EXCURSIONISTA CATALÀ», integrat dintre del Congrés de Cultura Catalana.

NECROLÒGICA: Lamentem la desaparició del nostre consoci Josep Cadafalch i Guix, i també d'en Francesc Cabeza i Sabater, tan vinculat a aquesta casa col·laborant en la impressió del butlletí.

PUBLICACIONS: S'han publicat 2 Butlletins trimestrals durant l'exercici, corresponents als números 6 i 7 de l'ARXIU DEL CENTRE EXCURSIONISTA DE TERRASSA. També els nostres associats han rebut 11 programes mensuals de la CIRCULAR PER ALS SOCIS, a més dels programes impresos corresponents a actes, conferències i cursets.

BIBLIOTECA:

Han entrat: 40 volums de donatius al centre, i 35 volums adquirits.

El Centre participà amb una mostra de les nostres publicacions a l'exposició organitzada al Palau de la Virreina de Barcelona pel Centre Excursionista de Gràcia, dintre dels actes del Centenari.

ALTRES ACTIVITATS DEL CENTRE:

El Centre ha col·laborat activament juntament amb diverses Entitats terrassenques, en les gestions per salvar la Casa Farnés, cosa que de moment s'ha aconseguit.

S'ha dirigit un escrit al Director General de la Comissió Interministerial del mitjà Ambient, manifestant l'oposició del Centre al Projecte de remodelació del Parc Natural de Sant Maurici i Aigües Tortes, sempre que en el mateix es mantingui l'escapçament de l'obaga de Sant Nicolau. Així mateix el Centre ha canalitzat tots els escrits particulars dels associats, adreçats en el mateix sentit.

També s'ha adreçat una instància a l'Alcaldia de Terrassa, interessant-nos per la recuperació del topònim de la nostra Ciutat.

Finalment cal donar compte de l'acord de la Junta Directiva d'adreçar-se a la Dele-

gació Nacional d'Educació Física i Esports, per tal que aquesta Entitat sigui inscrita amb el seu vertader nom de Centre Excursionista de Terrassa, en el Registre d'Entitats i Clubs, en lloc de Centro Excursionista de Tarrasa, que és el que consta erròniament inscrit.

Prengué seguidament la paraula el tresorer Sr. Ramon Batalla per exposar l'estat de comptes de la Tresoreria de l'Entitat, així com la liquidació del pressupost de l'exercici 1976, llegint igualment la proposta de pressupost per a l'exercici 1977, meresquent tot l'aprovació de tots els reunits.

També l'Assemblea donà la seva aprovació a la proposta d'augment de quotes, que fou presentada per tal d'equilibrar el pressupost, quedant d'aquesta manera:

Homes: 90'— ptes. mensuals.

Dones i joves, fins els 15 anys: 60'— ptes. mensuals.

Acte seguit prengué la paraula el President per a presentar a l'Assemblea la proposta de la nova Junta Rectora del Centre Excursionista de Terrassa per al present exercici 1977, integrada de la següent manera:

President: ELIES SORIGUERA i SORIGUERA.

Vice-President: RAMON PITARCH i RIBAS.

Secretari: JAUME BRUGUERAS i BADIELLA.

Tresorer: RAMON BATALLA i de CASTRO.

Bibliotecari: MATEU FUSALBA i BOSCH.

Vocal de Propaganda: FREDERIC BERENGUER i MIRAS

Vocal d'Alta Muntanya: ANTONI BROS i BUSQUET.

Vocal d'Investigacions Subterrànies: MANUEL VIVES i NOGUERA.

Vocal de Ciències Naturals: ANTONI SERRA i SORRIBES.

Vocal del Curs d'Excursionisme: JOAN MONTFORT i FERRAN, i JORDI SALES i BAYONA.

Vocal de la Secció Infantil: PILAR MEDINA i BALLBÈ.

Vocal de Fotografia: JAUME MARCET i RIERA.

Vocal d'Esquí: NARCÍS BACARDIT i PUIG.

Vocal d'Esquí de Fons: NARCÍS SERRAT i COMERMA.

Vocal de Conservació del Local: JORDI SERRA i PASIAS.

Vocal d'Enllaç amb el Congrés de Cultura Catalana: JOAN SOLER i TRAMUNT.

Vocals Numeraris: PERE BORRAT i FONT, FRANCESC PALET i SETÓ, JOSEP M.; MORERA i GARRIGÓ, i PAU JULIA i OBIOL.

la qual obtingué la plena conformitat de l'Assemblea.

El Sr. Soriguera també informà de les gestions fetes conjuntament amb el Sr. Bacardit prop del propietari de l'edifici Sr. Galí, per tal de cercar una solució al problema

de manca d'espai del qual en pateixen totes les seccions i la pròpia vida del Centre.

El Secretari donà lectura a una carta de la Federació Catalana de Muntanyisme que s'acabava de rebre i en la qual se'ns comunica que la Federació Espanyola de Muntanyisme ha concedit al nostre consoci senyor Salvador Vives i Jorba, la Medalla del Muntanyisme, categoria d'argent. La nova fou glosada pel President, qui destacà l'honor que representa pel Centre aquesta distinció.

En el darrer punt de «precis i suggeriments» intervingueren varis consocis interessants per diferents aspectes de la vida de l'Entitat, rebent tots ells respostes a llurs preguntes.

Amb paraules d'agraïment als Presidents de les diferents Seccions i a tota la Junta anterior per la tasca duta a terme, i especialment al senyor Maties Masip per la seva col·laboració incondicional amb les coses del Centre, el President Sr. Soriguera va cloure la reunió.

biblioteca

PUBLICACIONS DEL CENTRE EXCURSIONISTA DE TERRASSA:

- VII CURS D'EXCURSIONISME: OCTUBRE 1975-MAIG 1976. Editat pels monitors i col·laboradors d'aquest curset del C.E.T.
- «XV CURSET D'INICIACIÓ A L'ESPELEOLOGIA». Editat per la Secció d'Investigacions Subterrànies.

OBRES INGRESSADES PER DONATIU

- «DOCUMENT DE TREBALL EN RELACIÓ A LA REVISIÓ DEL PLA GENERAL D'ORDENACIÓ URBANA (P.G.U.) DE TERRASSA: PROPOSTA ESTUDIADA PER LA COMISSIÓ D'URBANISME D'ÒMNIUM CULTURAL». TERRASSA Maig del 1976.
Cedit per l'entitat local de O.C. realitzadora d'aquest valuós estudi terrassenc.
- «MATADEPERA EN FESTES 1976». Comissió de Festes de MATADEPERA, editors i ofrenadors d'aquesta bellíssima edició.
- «1876 - 1976: CENT ANYS D'OBRA COL·LECTIVA DEL CENTRE EXCURSIONISTA DE CA-

TALUNYA». Edició commemorativa del Centenari de l'Excursionisme Català, pel C.E.C. Barcelona 1976. Ofert pel consoci Sr. J.M. Domènech.

- «CON RESPLANDOR DE BRASA EN LAS ESPALDAS», per LLUIS J. SANCHEZ-CUÑAT.
- «UNA PARED DE ADOBES», per CATY JUAN DE CORRAL. Il·lustracions de F. SORIGUERA.

Aquestes dues darreres obres, resultaren guanyadores del III i IV Concurs Literari Ciutat de TERRASSA, premi JOAN MARQUES i CASALS, convocat per E.A.J. 25. RADIO TERRASSA. Exemplars cedits per aquesta nostra emissora local.

OBRES INGRESSADES PER ADQUISICIÓ:

- «AZIMUT», text i fotografia de J. CRUZ i J. FONOLL. Dibuixos de G. SANZ. Editorial: F.E.M. MADRID 1975.
- «REVISION DE LA TOPONIMIA Y ACTUALIZACION DEL MAPA NACIONAL». Escala 1 : 50.000 del INSTITUTO GEOGRAFICO Y CATASTRAL. Hojas 149, 150, 181, 182, por J. CABEZA, A. JOLIS i A. ROMA. Editorial F.C.M. BARCELONA 1975.
- «MUNTANYA», del C.E.C. N.º 684, 685.
- «ARTE FOTOGRAFICO» N.º 298, 299, 300 (Especial XXV aniversari).
- «LOS TEMPLOS VISIGOTICOS - ROMANICOS DE TERRASSA». Editora: Junta Municipal de Museus de TERRASSA i Editora Nacional. 1976.
- «VERTEX». N.º 53, 54, 55.
- «GUIA DE CATALUNYA», per J. M. ARMENGOU. Editorial Balmes S.L. Barcelona 1976.
- «JUVENTUD Y DEMOCRACIA». Per FRANCESC REGUANT-GERMAIN CASTILLEJO. Pròleg de TERESA PAMIES. Editorial Avance, Barcelona 1976.
- «ANNAPURNA EST: UN 8000 VERGE», per JORDI PONS. Editorial Juventud. Barcelona 1976.
- «LES MUNTANYES QUE VAIG ESTIMAR: RECORDS D'UN MUNTANYENC CAIGUT», per BARTOMEU PUIGGRÒS. Editorial Nuevo Arte Thor. Barcelona 1976.
- «MONTAÑAS PIRENAICAS», per J.L. Perés, J. Ubierno, A. Faus. Editorial Juventud. Barcelona 1975.

NOVES SUBSCRIPCIONS:

- «L'AVENÇ: HISTÒRIA DELS PAÏSOS CATALANS». Barcelona.
- «L'OPINIÓ CATALANA». Barcelona.
- «SOCIEDAD DEPORTIVA EXCURSIONISTA». Madrid.

secció de fotografia

Presentem en aquest número d'ARXIU, l'obra guanyadora titulada: TALÓN. Clixé de Marian López i Gallego, de Barcelona, primer premi de la classificació general del XLI Saló de Fotografia, XXI de Muntanya, XII Edició Nacional.



secció d'alta muntanya

EL CORRUNCO DE DURRO

Per Francesc SOLER i LLAMAS

Després de passar els habituals embolics dels desplaçaments i d'haver trencat les cadenes del cotxe, desistim de pujar amb ell al poble de Durro, ja que la carretera està completament glaçada.

L'aparquem molt a prop del poble de Barruera i així comencem, i aviat per cert, un dia d'esquí de muntanya. Ens calcem els esquís, ens carreguem les lleugeres motxilles i ens disposem a pujar per la vorera de la carretera.

Pujar amb esquís per una carretera no té cap problema tècnic i ens dediquem doncs a anar gaudint de l'espectacle que ens ofereixen els arbres encara coberts de la neu que fa dos dies va caure. La carretera puja fent llargues ziga-zagues, el que permet d'anar canviant constantment de panorama i aviat ens enlairem per sobre les cases de Barruera.

De cop, i en girar un revolt, ens surt davant nostre el sol i també la visió d'un immens cim de llargues i suaus pendents de neu que 1.300 metres més amunt ens espera; és el Corrunco de Durro. Ens parem i gaudim per uns instants d'aquella meravellosa visió, que ens fa vibrar d'emoció i ens fa trobar-nos ja enmig d'aquelles pales tant immenses i tant immaculades.

Però, el cim és lluny i les hores passen depressa, així que tornem a reemprendre la pujada. Aviat veiem ja i enmig dels arbres, un campanar i al donar la volta a la propera corba ens trobem amb el poble de Durro al davant.

Durro és un poblet solitari, situat a la vessant oest de la vall de Noguera de Tort i poc conegut degut a la proximitat de Bohí i de Taüll. Però no per ésser poc conegut és poc bonic, si no ans el contrari. Agrupat entorn de la seva església romànica, dóna una molt agradable sorpresa al vianant, al trobar-se davant, en l'últim revolt de la carretera un poble ple del tipisme, de la tranquil·litat i de la bellesa que tant falten en les nostres avorrides i grises ciutats.

Com que a dins del poble no hi ha neu, ens treiem els esquís i travessem a peu els



carrers deserts. Sols un gos, amb cara de pocs amics ens mira estranyat per la nostra presència.

Sortim del poble, ens tornem a calçar els esquís, i seguint una planera pista arribem a un pont i a una vella serradora. Travessem el pont i instintivament anem seguint un tapat corriol entre tanques de pedra primer i algun matoll de boix després, que ens porta a uns alts bancals de conreu que es troben situats sobre el llarg i arrodonit llom que baixa del Corrunco.

A partir d'ací comencem una llarga pujada no molt costeruda, però plena de l'encant que tenen les pujades per les pales dels cims a l'hivern, on cada pas que dones descobreixes quelcom de nou: les traces d'unes petites potes d'animaló, o un nou cim a l'horitzó, o una nova boira al cel que donen a la pujada un caire de descoberta i un encant indescriptible que fan de l'esquí de muntanya una veritable contemplació de la natura i col·laboren a fer-lo una de les facetes més boniques de l'alpinisme.

I així, com hipnotitzats per totes aquestes meravelles que tenim al davant i capficats en algun que altre pensament, no ens n'adonem i ens anem enlairant ràpidament. Ens trobem ja, de cop, al final del llarg llom que anem seguint des dels conreus de Durro, i que queda tallat per una dreta pala. La flanquegem per sota i tot dirigint-nos cap a la dreta arribem aviat a la carena.

Des d'ací ja podem veure el blanc cim del Corrunco del qual sols en separa un petit contrafort anomenat Pilaret de Xespal i una dreta pala. Parem un xic per recuperar forces i reemprenem tot seguit la pujada.

La darrera pala és dreta i se'ns fa pesada, doncs la portem a l'espatlla 1.400 metres des de Barruera. Per fi veiem davant nostre una punteta rodejada de cornises per arreu. És el cim. Hi arribem i quedem meravellats de la vista que es veu. Per una banda massissos tant importants i coneguts com el Turbon, el Cotiella, el Gallinero, el Vallhiverna, les Maledetes, el Mulleres, els Beciberris, el Gran Tuc de Colomers, les Raspes Rojes i tota una munió de cims impressionants. Tot un espectacle de cims, carenes, valls i colls que contrasten enormement amb l'extensa plana que per l'altra banda i coberta de boira s'hi troba.

Però es fa tard i encara hem de baixar fins a Durro, que petit com de joguina ens espera allà baix, perdut a la vall, barrejat entre les mil formes geomètriques dels seus camps de conreu. Preparem els esquís i donant una última ullada a l'immens paisatge, comencem el descens.

Si a la pujada ja havíem gaudit, la baixada ens deixa complaguts al màxim, doncs dos pams de neu pols ens donaran fins arribar a baix l'oportunitat de sentir-nos artistes. Però, no uns artistes de llapis i colors, sinó artistes d'esquís dibuixant sobre una gran pissarra blanca, mil i una formes, entre elles algun que altre forat.

Durro s'acosta ràpidament i aviat ens trobem ja flanquejant uns bancals per anar a creuar un rierol i seguidament agafar una pista que amb un planer «schuss» ens deixarà a les primeres cases de Durro.

Ens treiem els esquís i els rentem en un rierol. Després ens tornem a carregar les motxilles i marxem ja cap a Barruera. Però abans de deixar Durro ens parem en un dels seus carrers uns moments per a posar els esquís a la motxilla. La poca gent que passa per allà ens miren estranyats de la nostra presència. També tres nens amb cara de trapeïlles ens miren avergonyits des de darrera d'una cantonada, com si fóssim quatre lleons o quelcom de semblant, d'un circ acabat d'arribar. Però tot seguit trobem la solució per

fer-nos amics d'ells, i apropant-nos-hi els hi donem uns caramels. Mentre amb ulls com taronges els pelen i se'ls mengen ens van mirant amb cara somrient, fixant-se molt en les nostres estranyes sabates, els nostres esquís o les nostres motxilles. Indiscutiblement no n'hi passen gaires d'esquiadors per Durro i som doncs l'atenció de la gent.

Els nens se'n van i nosaltres també després de dir-nos adéu.

Sortim del poble, trobem a uns caçadors que tornen a les seves cases, i que amb cara somrient ens diuen adéu.

I així deixem Durro, amb el cor ple d'alegria, però també de tristor perquè ací entre les muntanyes ens hi trobem molt bé. La neu de la pista s'ha fos molt i la baixada no es fa pesada. Aviat arribem al cotxe, i ja gairebé sense adonar-nos-en ens trobem deixant Barruera i tots ens girem per última vegada per mirar allà dalt en una vall uns llums on tots sabem hi ha Durro i on una altra vegada tornarem tots per fer algunes de les esquiades que per aquesta ferma vall s'hi poden realitzar.

ASSEMBLEA ANUAL REGLAMENTÀRIA:

El dia 25 de gener al saló d'actes de la nostra entitat, es celebrà l'Assemblea anual reglamentària de la S.A.M. segons l'ordre del dia publicat a la circular mensual del C.E.T.

Obrí l'acte el President n'Antoni Hilla, saludant i anunciant a tothom el primer punt del dia: Lectura i aprovació de l'acte de l'assemblea anterior, la qual fou llegida pel secretari de la secció n'Antoni Martí i aprovada sense problemes, a continuació fou llegit el resum d'activitats de la secció, tant de les oficials com les dels membres de la secció.

El següent punt del dia l'exposà el tresorer de la secció en Jordi Anglès, indicant el moviment de caixa i l'actual estat de comptes, donant lectura a les entrades i sortides. També fou aprovada.

L'últim punt del dia era renovació de la Presidència i Junta directiva de la S.A.M. L'assemblea aprovà l'únic candidat que hi havia, n'Antoni Bros, que va llegir el programa a seguir i la nova junta formada:

President: Antoni Bros i Busquets

Vice-president: Francesc Abad i Esteve

Secretari: Francesc Isern

Tresorer: Jordi Feiner i Morató

Vocals publicacions: Jaume Bel i Bayona, i

Miquel Turull i Castellet.

Vocal material escalada: Jordi Marzal i Escudero

Vocal material esquí: Jordi Grau i Martí

Vocal mantenició local: Frederic Berenguel, i

Francesc Romera

Vocal d'escalada: Frederic Parera i Avellaneda

Vocal d'esquí: Jordi Agulló i Colomé

Vocal de biblioteca: Jordi Llongueras

Vocals numeraris: Francesc Jurado,

Joan Montfort i Ferran,

Antoni Hilla i Alós, i

Josep Esquiús i Carbonell

Enllaç federatiu i d'ENAM: Jaume Galofre i Gabarró

Després s'obrí el capítol de precs i suggeriments, on es contestaren les preguntes efectuades per algun consoci sobre la vida de la secció. S'acabà l'assemblea amb el comiat del president Antoni Hilla i d'altres membres de junta, i desitjant encert a la junta entrant.

UNA NOVA VIA A LA POLA

Agulla d'EIGER, VIA: ITACA.

1.º ABSOLUTA; 9 gener 77.

Feta per: Josep Ricardo Cano Ruiz,
Joan Josep Sánchez Galindo, i
Antonio «Santacana»

Membres del Centre Excursionista de Terrassa, i
Centre Cultural Sant Pere.

Situació de l'escalada: es troba a uns 50 metres abans d'arribar a les Porquerisses, a la dreta del camí.

FITXA: És una agulla d'uns 35 metres d'altura. La via transcorre per una canal que ratlla pràcticament tota la paret (est). Comença a l'esquerra de la canal en artificial, per posar-se més tard a la dreta de la canal fins arribar a una llastra (AI) per superar la llastra n'hi ha prou amb posar dos pitons, la llastra es supera per la banda esquerra arribant a una savina (AI, IV / 10 m). Un cop sobre la savina, es va cap a l'esquerra per tornar més amunt a la dreta, fins arribar a una altra savina (IVº / 10 m), passada la savina es va flanquejant cap a la dreta fins que ens trobem en un replà on muntem la 1.º reunió (IV, descompost / 8 m), flanquegem a l'esquerra, primer ens trobem una savina i després una altra (III / 5 m), tirem recte cap amunt i en la sortida tenim un pas aeri en lliure molt descompost (V, descompost), passat aquest punt ens trobem en el cim. Rappel per la cara oest (10 metres).

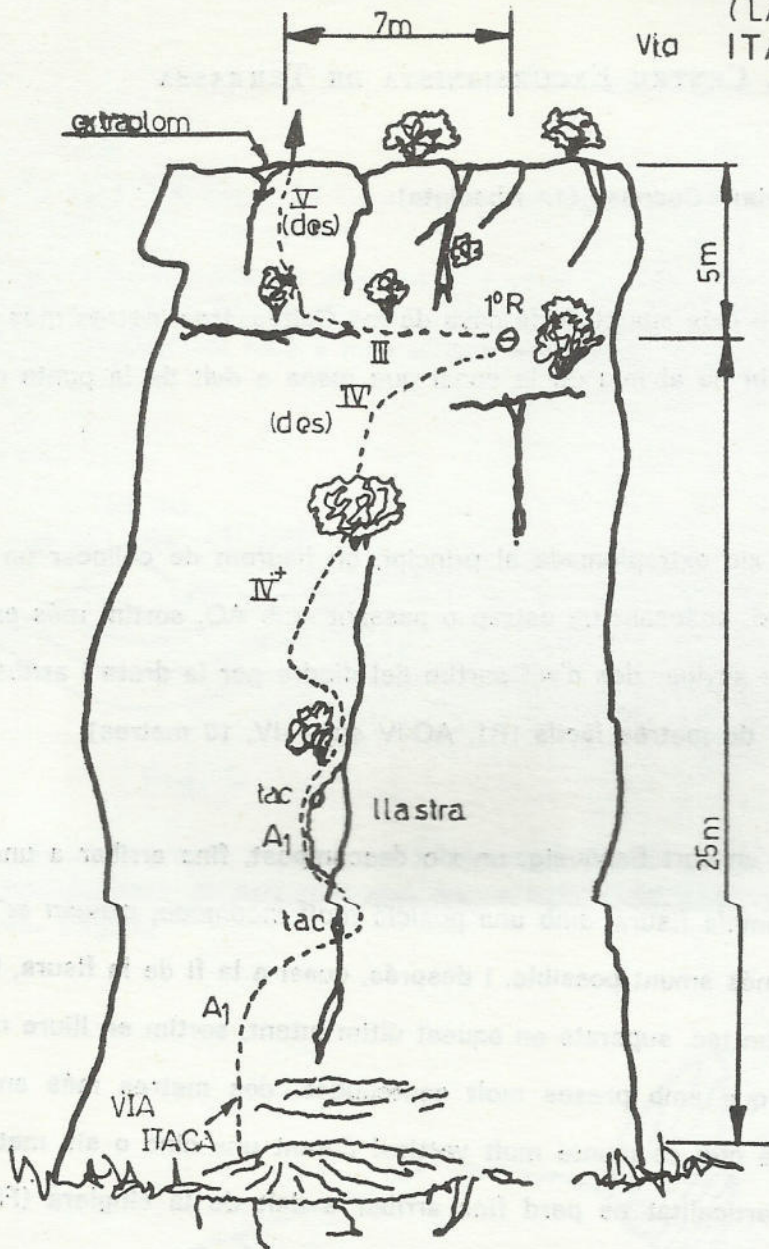
MATERIAL: Dues cordes de 40 m, tacs, pitons, 15 mosquetons.

DIFICULTAT: A₁ i V.

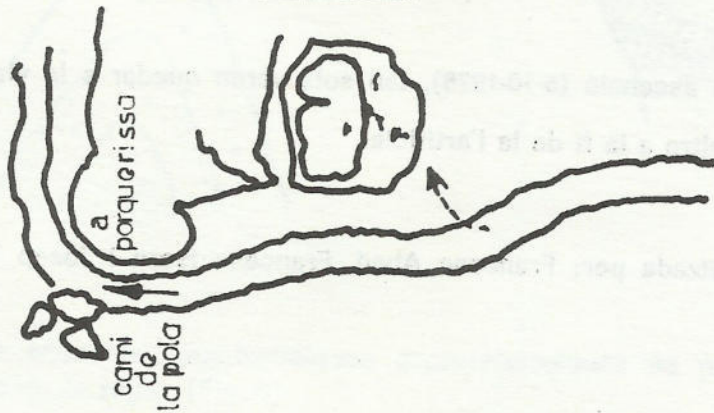
AGULLA D'EIGER

(LA POLA)

Via ITACA A₁-V



SITUACIO



R. CANO
13-2-77

Punta de la Rambla via: «Cucona» (1.ª Absoluta)

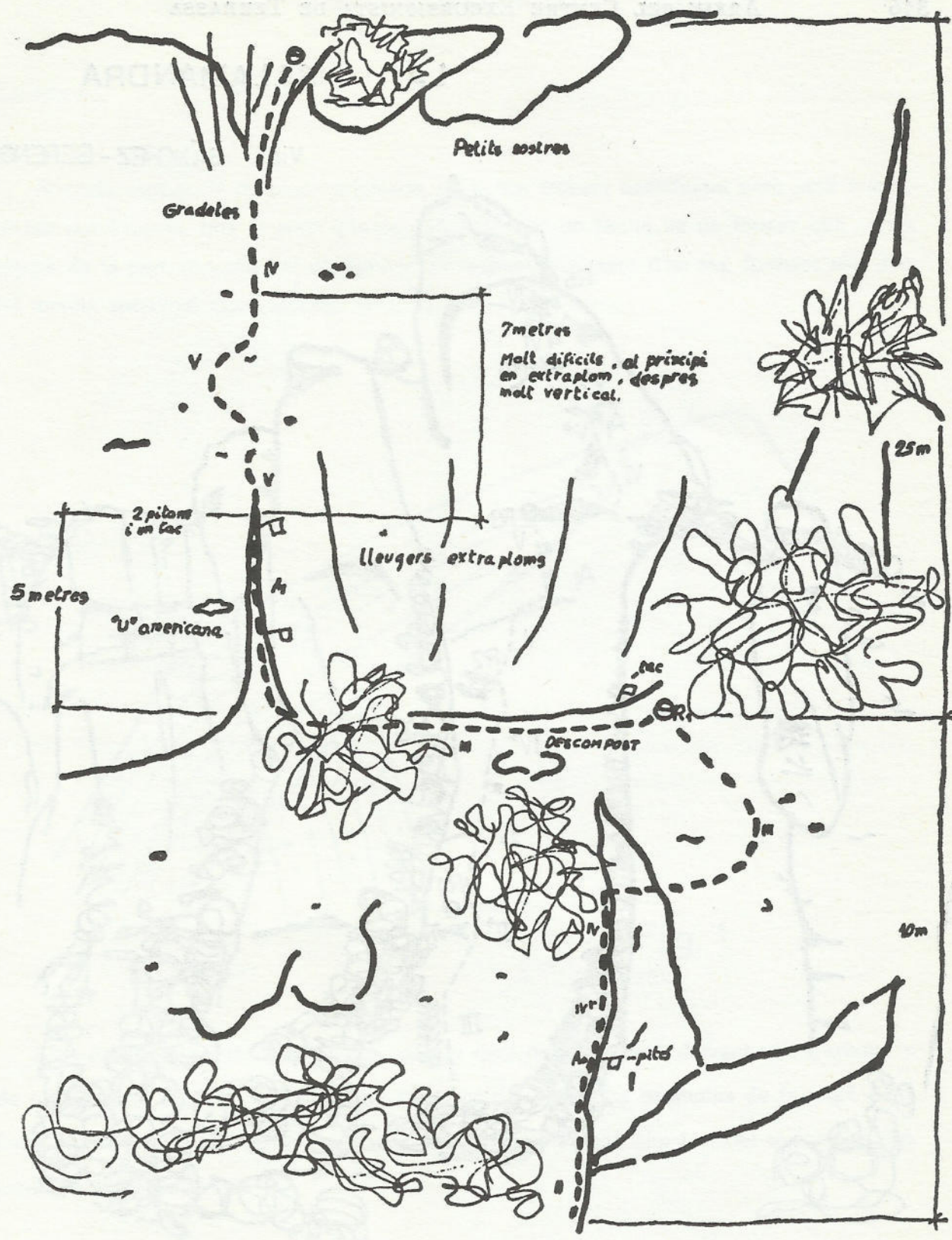
La via està situada un xic més amunt de la cova de les Gaites, tres metres més avall del gran bloc empotrat que hi ha al mig de la canal que mena a dalt de la punta de la Rambla.

L'inici és una fisura un xic extraplomada al principi, on haurem de col·locar un pitó tan amunt com puguem, i així, col·locant un estrep o passant amb AO, sortim més amunt en lliure fins a una reforçada savina; des d'ací sortim del díedre per la dreta i arribem a la reunió després d'un parell de metres fàcils (R1, AO-IV sup.—IV, 10 metres).

Sortim de la reunió per un curt flanqueig, un xic descompost, fins arribar a una savina, des d'on comença una ampla fisura, amb una posició molt incòmode, clavem el primer pitó («U» americana) el més amunt possible, i després, quasi a la fi de la fisura, fem un casament de dos pitons i un tac, superats en aquest últim intent, sortim en lliure molt difícil i extraplomat, encara que amb preses molt cantelludes, dos metres més amunt l'extraplom desapareix, encara que es manté molt vertical durant uns cinc o sis metres, més amunt i lentament la verticalitat es perd fins arribar a dalt de la cinglera (Fi de via III-AI-V-IV, 25 metres).

Després de la primera ascensió (5-10-1976), tan sols varen quedar a la via dos tacs, un a la primera reunió, i l'altre a la fi de la l'artificial.

Primera ascensió realitzada per: Francesc Abad, Francesc Isern i Josep Turull. El 5 d'octubre del 1976.



VIA CUCONA

PUNTA: LA RAMBLA

LA SALAMANDRA

Via SÀNCHEZ - BERENGUEL



LA SALAMANDRA. Via: Sànchez-Berenguel.

L'escrit d'aquesta ressenya va ésser publicat a l'Arxiu del Centre Excursionista de Terrassa, quarta època - Abril-Juny del 1976 - N.º 7.

XIII CURSA D'ESQUÍ DE MUNTANYA DEL VALLÈS: NÚRIA-PUIGMAL-NÚRIA

El passat 27 de febrer es celebrà a Núria la ja tradicional cursa d'esquí de muntanya del Vallès, Núria-Puigmal-Núria, organitzada per la Secció d'Alta Muntanya i on van participar-hi 14 equips representants de les entitats: Club Muntanyenc de Barcelona, delegació Terrassa, Unió Excursionista de Sabadell i Centre Excursionista de Terrassa.

Com cada any a les vuit del matí, Núria quedava endarrera, mentre els equips pujaven pel tub i pel Collet Verd. L'itinerari fou marcat el dia abans per dos equips, el de Pluviòmetre i el de Puigmal, que controlaven la prova i esperaven els corredors amb un intent d'ambient musical.

Aquest itinerari va anar acompanyat d'un bon temps fins al Pluviòmetre, on es començà a desenvolupar una forta ventada que acompanyà als corredors en el seu esforç final per arribar al cim i en el principi de la baixada encara que a l'arribada un bon sol els rebia.

La classificació, segons el temps total, quedà així:

1	Trofeu Secció Alta Muntanya Toni Bros-Jordi Anglés	1 h 39' 30"	C.E.T.
2	Copa Excellentíssim Ajuntament de Terrassa Josep Piera-Josep Turull	1 h 47' 15"	C.M.B. del T.
3	Copa Centre Excursionista de Terrassa Francesc Abad-Jordi Feiner	1 h 50' 15"	C.E.T.
4	Copa Tintesa Jordi Marzal-Miquel Turull	1 h 57' 00"	C.E.T.
5	Pere Buixasa-Jaume Galofre	1 h 58' 45"	C.E.T.
6	Norbert Castañé-Jordi Grau	2 h 02' 45"	C.E.T.
7	Artur Moncal-Joaquim Moix	2 h 10' 15"	C.E.T.
8	Joan Montfort-Jordi Agulló	2 h 17' 30"	C.E.T.
9	Jaume Codina-Josep M. ^a Elies	2 h 32' 30"	U.E.S.
10	Josep M. ^a Mas-Jaume Roure	2 h 55' 30"	C.E.T.
11	Alfara-Mérida	3 h 41' 15"	U.E.S.

Quedaren fora de classificació els tres següents equips:

Pilar Martí - Montserrat Velasco C.E.T.

Jordi Sales - Joan Brugués C.E.T.

Jordi Llongueras - Josep Esquiús C.E.T.

També es feren dues classificacions, una per al descens més ràpid i una altra pels

veterans:

Classificació descens:

Trofeu Deportes Alpinos

1	Josep M. ^a Mas-Jaume Roura	13' 30"	C.E.T.
2	Toni Bros-Jordi Anglés	14' 00"	C.E.T.
3	Josep Piera-Josep Turull	16' 00"	C.M.B. del T.
4	Pere Buixasa-Jaume Galofre	17' 00"	C.E.T.
5	Jordi Marzal-Miquel Turull	19' 00"	C.E.T.
6	Francesc Abad-Jordi Feiner	19' 45"	C.E.T.
7	Norbert Castañé-Jordi Grau	20' 15"	C.E.T.
8	Joan Montfort-Jordi Agulló	23' 00"	C.E.T.
9	Jaume Codina-Josep M. ^a Elies	31' 00"	U.E.S.
10	Joaquim Moix-Artur Moncal	37' 30"	C.E.T.
11	Alfara-Mérida	1 h 5' 00"	U.E.S.

Trofeu per Veterans:

Se l'adjudicà l'únic equip participant en aquesta categoria:

Josep M.^a Mas-Jaume Roura 2 h 55' 30" C.E.T.

Podem veure que aquest any no s'ha batut el rècord establert l'any passat per Miquel Prat i Narcís Serrat en 1 h 32' 45", però sí o va ser el de baixada, superat en 1' 30" per l'equip dels veterans. De tota manera cal remarcar un molt bon ambient entorn de la cursa, així com un gran esperit esportiu tant en corredors com controls i un equip de seguidors que arribà fins al cim. Cal agrair també sincerament totes les col·laboracions rebudes que possibilitaren la cursa, tant els controls, com l'equip escombra, tothom qui havia treballat preparant-ho i a les senyores que procuraren el «reconstituïent» a l'arribada. També cal agrair-ho a les botigues i empreses que ja tradicionalment col·laboren a la cursa, que ja ha passat la XIII edició i esperem que en passin moltes més.

secció d'esquí

Com a resum de la temporada 76-77 podríem dir que la secció ha continuat la tasca començada fa quatre anys amb el curset d'esquí. Aquest any hi han assistit un gran nombre de participants, molts dels quals no s'havien calçat mai els esquís

L'equip de fons ha participat en diverses curses obtenint unes bones classificacions. Cal destacar la participació en el Campionat d'Espanya dels corredors Rosa Prat, Anna

Puig, Narcís Serrat i Jacint Verdaguer, seleccionats per a representar a la Federació Catalana.

S'ha organitzat el IV Trofeu «Deportes Alpinos», prova infantil regional en la que hi participaren 180 corredors.

Cal destacar finalment l'organització del Campionat Local a les pistes d'Astun, en el Pirineu Aragonès amb un gran nombre de participants; els resultats foren els següents:

SLALOM ESPECIAL

Infantil

- 1^{er}. Jordi Samper
- 2^{on}. Jordi Cardellach
- 3^{er}. Josep Carreras
- 1.^o Ester Margarit
- 2.^o Esperança Torredemer
- 3.^o Gemma Julià

Juvenils

- 1.^o Dàlia Soriguera
- 1^{er}. Joan C. San José
- 2^{on}. Josep M.^o Julià
- 3^{er}. Xavi Bacardit
- 4^{art}. Joan Julià

Seniors

- 1.^o Angelina Duran
- 1^{er}. Manuel Cajide
- 2^{on}. German Soriguera
- 3^{er}. Pere Marcet

Veterans

- 1.^o Mercè Parellada
- 1^{er}. Jaume Roura
- 2^{on}. Valentí Cardellach
- 3^{er}. Eduard Soranells

SLALOM GEGANT

Infantils

- 1.^o Esperança Torredemer
- 2.^o Gemma Julià
- 3.^o Isabel Alsina

- 1^{er}. Jordi San José
- 2^{on}. Jordi Cardellach
- 3^{er}. Joan Carreras
- 4^{art}. Marc Baró
- 5^è. Carles Sellarès
- 6^è. Toni Pitarch
- 7^è. Josep Carreras

Juvenils

- 1.^o Dàlia Soriguera
- 2.^o Núria Fusalba
- 1^{er}. Josep M.^o Julià
- 2^{on}. Xavi Bacardit
- 3^{er}. Joan Comallonga
- 4^{art}. Faust San José
- 5^è. Joan Julià

Seniors

- 1.^o Angelina Duran
- 1^{er}. German Soriguera
- 2^{on}. Jordi Pizà
- 3^{er}. Jordi Pisa
- 4^{art}. Joan Marcet
- 5^è. Josep M.^o Soranells
- 6^è. Antoni Casas
- 7^è. Pere Marcet
- 8^è. Xavier Roig

Veterans

- 1.^o Mercè Parellada
- 1^{er}. Jaume Roura
- 2^{on}. Valentí Cardellach
- 3^{er}. Eduard Soranells



secció d'investigacions subterrànies

ASSEMBLEA ANUAL REGLAMENTÀRIA

Va tenir lloc al saló d'actes de la nostra entitat, sota la presidència d'en Josep Ortega i Moreno, acompanyat del secretari en Joan Rosaura i Raich i del tresorer en Salvador Vives i Jorba.

Inicià l'assemblea el secretari llegint l'acta de la reunió anterior que fou aprovada. Tot seguit el tresorer donà compte de la situació econòmica de la secció i tot el referent a entrades i sortides.

Un cop acabat aquest apartat el secretari llegí la memòria d'activitats portades a terme en el transcurs de l'any anterior. Cal destacar:

GENER. Es col·loquen plaques d'espeleosocors a les cavitats més freqüentades de Sant Llorenç i Serra de l'Obac.

FEBRER. Comença el I Curs de Tècnica de l'Exploració Subterrània de la S.I.S. que durarà fins a finals de juliol.

ABRIL. Setmana Santa:

- Campament Oficial de la S.I.S. a la cova Mairuelegorreta (Murúa, Alava).
 - Campanya al karst en guixos de Sorbas (Almeria), el més important d'Espanya.
 - Campanya bioespeleològica a les províncies de Burgos, Alava i Biscaia, visitant la cova Ojo Guareña, la de major recorregut del país.
 - Campanya al Montsec de Rubies, visitant les cavitats més importants de la regió.
- MAIG.** Es realitza una pel·lícula de tècnica de l'exploració subterrània.

JULIOL. Preparació i realització de les campanyes d'estiu:

- Pics d'Europa, amb el descobriment de l'avenc JC-1 entre altres, amb —174 m. de fondària.
- Continuació dels treballs a Portugal, a la Gruta de los Moinhos Velhos, la major del país veí.
- Visita a la zona kàrstica de Loja (Granada).
- Continuació dels treballs a Corbas (Almeria).
- Participació a la campanya del GECA al massís de Cotiella.

NOVEMBRE I DESEMBRE. Organització i realització del XV Curset d'Iniciació a l'Es-

peleologia.

ACTIVITATS DE LA SIS, DELEGACIÓ D'OLESA DE MONTSERRAT. Han treballat activament, preferentment amb prospeccions i treballs de tipus arqueològic, amb importants descobriments prehistòrics d'un gran interès científic.

Cal destacar una gran labor arqueològica portada a terme al castell de Voltrera (Barcelona), així com la publicació del llibre «Història de Sant Salvador i castell d'Esparraguera».

Una activitat també molt important són els treballs fotogràfics realitzats a diverses cavitats de l'Ordal, Sant Llorenç i a la cova de Casteret (Osca).

Seguint l'ordre del dia es presentà per part del president sortint a en Manuel Vives i Noguera com a candidat a aquest càrrec vacant, qui exposà a l'Assemblea la seva Junta i programa previst pel curs 1977. El nou president fou acceptat per unanimitat quedant la Junta composta pels següents membres.

- President: Manuel Vives i Noguera.
- Vice-president: Antoni Serra i Sorribas.
- Secretari: Jenar Indurain i Rubí.
- Tresorer: Eduard Vives i Noguera.
- Bibliotecari: Joan Rosaura i Raich.
- Vocal de Tècnica: Miquel Noguera i Batlle.
- Vocal de Material: Jordi Centelles i Jover.
- Vocal de Biologia: Antoni Serra i Sorribes.
- Vocal de Fotografia: Antònia Casamada i Horta.
- Vocal de Geologia: Jaume Fustagueras i Farré.
- Vocal de Publicacions: Eduard Badiella i Noguera, i
Jordi Biadiella i Aguilera.
- Vocal de Simpòsium: Salvador Vives i Jorba.

Els assistents mostraren la seva conformitat i tot seguit en Josep Ortega donà les gràcies a la presidència del Centre per les ajudes rebudes durant el seu pas com a president de la secció.

N'Elies Soriguera, així mateix, donà les gràcies a la secció per aquesta tasca tan ben portada a terme destacant la gran activitat realitzada.

En l'apartat de precis i suggeriments, la presidència aclarí diversos punts i consultes que li foren exposats. El nou president en Manuel Vives parlà del VI Simpòsium d'Espeleologia que aquest any, dedicat a la bioespeleologia, organitzaria la S.I.S., concretant que seria una feina que entre tots l'hauríem de portar endavant.



secció de ciències naturals

ASSEMBLEA GENERAL REGLAMENTÀRIA

El dia 18 de gener, es celebrà l'Assemblea General Reglamentària de la S.C.N., la qual va començar amb la lectura i aprovació de l'acta de l'Assemblea anterior. Seguí el secretari, Salvador Vives, amb la lectura de la memòria del curs que ara acabava, comentant les principals activitats portades a terme. A continuació, n'Antoni Serra, president de la Secció, llegí el moviment econòmic de l'any 1976, el qual quedà anivellat ja que no hi ha hagut dèficit, però tampoc superàvit.

Continuà el president de la Secció informant-nos del Congrés de Cultura Catalana en què la Secció es farà càrrec de l'àmbit de la Salvaguarda del Patrimoni Natural a la nostra ciutat.

Tot seguit, s'arribà a l'apartat de renovació de càrrecs de la junta. Per la presidència, al no presentar-se cap altra candidatura, s'aprovà la continuació de l'actual president Antoni Serra, el qual va presentar la junta que regirà la Secció durant aquest nou curs, i que està formada per:

President:	Antoni Serra i Sorribes
Vice-president.	Eduard Vives i Noguera
Secretari:	Jordi Cadevall i Vigués
Tresorer:	Antoni Serra i Sorribes
Vocals:	Jaume Fustagueras i Farré
	Paulina Ballbè i Carles
	Jaume Prat i Caball
	Xavier Badiella i Noguera
	Manuel Vives i Noguera
	Joan Alcaraz i Vinyals
	Salvador Vives i Jorba

El president, comentà després varis aspectes sobre el treball a realitzar en el nou curs. Va insistir en que pràcticament tota la labor aniria de cara a tres objectius: Publicacions i treballs, el Congrés de Cultura Catalana i la col·laboració amb la S.I.S. en el 6è.

Simpòsium d'Espeleologia dedicat a la bioespeleologia i a celebrar a Terrassa a finals d'aquest any.

El president llegí a continuació el pressupost pel nou curs.

L'Assemblea acabà amb una sèrie de preguntes a càrrec dels assistents, destacant el tema referent al Congrés de Cultura Catalana i el desglossament general sobre les conferències programades per la S.C.N. Cal destacar les paraules del president del Centre, Sr. Elies Soriguera, encoratjant a la Secció a seguir endavant amb la seva tasca i que contés amb tota l'ajuda del C.E.T.

excursions realitzades

SORTIDES A MUNTANYA PER MEMBRES DE LA S.A.M.

Desembre

SANT LLORENÇ

- 8: Cova del Drac. Via: Natí (4.ª absoluta, 2.ª local), per J. Grau i F. Parera. - Trona del Drac. Via: GESAM, per J. Cuevas i J. Marzal.
- 25: Plecs del Llibre. Via: GESAM 2.ª absoluta), per J. Marzal i F. Abad. - 1.ª absoluta a l'agulla de la foradada de Can Pobla, per F. Abad, J. Marzal i J. Feiner.

MONTSERRAT

- 19: Panxa del Bisbe. Via: Badalona, per B. Barrera (C.M.T.) i F. Parera.

PIRINEUS

- 14: Tossa d'Alp-Puig Llançada, per J. Marzal
- 18 i 19: Pic d'Anyeller, per J. Ferrer, A. Moncal i I. Hernández.

PALMA DE MALLORCA

- 6: Cresta Est del Puig n'Ali, per M. Riera i G. Martí.

Gener

MONTSERRAT

- 16: La Saca Gran i l'Agulla dels Espeleòlegs. Vies: Aresta Bruçs, per F. Isern i J. Feiner.
- 20: La Trumfa. Via: GAM, per J. Badiella i F. Cabeza.
- 23: Gorro Mariner, per la cara Nord i Magdalena Inferior, per la via Mingo Arenas,

per J. Martínez i F. Parera.

PIRINEU ANDORRA

- 8 i 9: Travessa Grau Roig-Pic de Ribuls-Mont Malús-Grau Roig, per F. Abad i J. Marzal.
9: Mont Malús, per M. Ariza, J. Capdevila, F. Soler, J. Agulló i A. Hilla.

Febrer

MONTSERRAT

- 8: Agulla dels Retornats. Via: Sa-Kim. - La Trumfa. Via: GAM, per J. Sales i E. Bassas.

SANT LLORENÇ

- 16: Punta del Mig. Via: Normal, per J. Bellés i A. Abellaneda. - Punta de la Rambla. Via: Troya (2.ª absoluta), per J. Turull i F. Abad.
20: Punta Terrassa, per J. Salas, E. Bassas i M. Badiella.
25: Cap de Faraó. Via: Sostre, per M. A. Alcalde i F. Abad.

TERRADETS

- 20: Roca Regina. Via: CADE, per A. Domínguez, J. Martínez i F. Parera.

PIRINEUS

- 5 i 6: Corrunco de Durro, per M. Turull, F. Soler, M. Ariza i A. Hilla.
12 i 13: Tossa Plana de Lles, per M. Turull, F. Soler, E. Llonch i J. Feiner.
19 i 20: Ull de Ter-Bastimens-Coll de la Marrana-Coll de l'Orri-Coma de l'Orri. Sortida del Curs d'Esquí de Muntanya, per M. Colomer, E. Alsina,, J. Riera, M. Turull, M. Montfort, J. Montfort, M. Cajide, R. Abad, M. Velasco, E. Llonch, J. Badiella, J. Sorolla, M. Ariza, F. Soler, J. Fusté, J. Galofre, P. Boixasas, A. Bros, A. Hilla i F. Abad.

ALACANT

- 6: Pic del Castell, per A. Hilla.

SORTIDES D'ESPELEOLOGIA REALITZADES PER MEMBRES DE LA S.I.S.

Desembre

- 4: Av. del Figuerot (Sant Llorenç del Munt), per J. Indurain i E. Badiella.
4 i 5: Cova Cuberes (Pobla de Segur), per M. Noguera i J. Ortega III Curs de perfeccionament tècnic E.C.E.
8: Forat dels Ginebrers (Obac), per C. Cantón i S. Vives. - Av. del Club (St. Llorenç del Munt), per A. Casamada, J. Centelles, J. Indurain i E. Badiella.
11, 12 i 13: Cueva Hundidero-Gato (Màlaga), per J. Ortega, M. Noguera i monitors

de l'E.C.E. Participació en l'operació rescat.

- 19: Av. del Llest, col·locació d'un pessebre a la galeria «Sardy» (St. Llorenç del Munt), sortida de clausura del XV Curset.

Gener

- 2: Av. d'En Sendo i Av. Fals del Cavall (Obac), per J. Badiella, J. Farrés, D. Trias, F. Segura, J. Guitart i V. Flaquer.
- 5: Av. del Cavall (St. Llorenç del Munt), per D. Trias i V. Flaquer.
- 9: Av. del Club, via «pèndol» i «laminador» (St. Llorenç del Munt), per J. Badiella, V. Flaquer, F. Segura, M. Canyameres i J. Indurain. - Forat de l'Or, Cova dels Muricecs (Montsec), per J. Rosaura, A. Clariana, C. Cantón i S. Vives. - Pràctiques i exteriors a Les Foradades (Obac), per J. Centelles, M. Noguera i J. Ortega.
- 12: Av. de Can Torres (St. Llorenç del Munt), per C. Cantón, A. Buil, X. Badiella i J. Aroztegui.
- 14: Av. de Can Torres (St. Llorenç del Munt), per A. Buil, X. Mayans, J. Aróztegui, X. Badiella i E. Badiella.
- 16: Av. del Llest, galeria «Sardy» (St. Llorenç del Munt), per V. Flaquer, A. Indurain, E. Badiella, J. Farrés, J. Badiella, J. Indurain, M. Badiella, M. Comelles, C. Rosaura, A. Casamada, M. Català, J. Montfort, F. Segura, J. Caballé i M. Canyameres. - Pràctiques de socorrisme a Les Foradades (Obac), per T. Panedès, J. Ortega, S. Vives, J. Rosaura i M. Noguera E.C.E. Av. de la Codoleda i Av. de Can Torres (St. Llorenç del Munt), per A. Buil, X. Mayans i X. Badiella.
- 22: Av. de la Barbotera (Obac), per S. Vives. -
- 22 i 23: Av. dels Pirates, Av. del Canti, Av. del Sumider i Av. del Karst (Ordal), per J. Indurain, J. Badiella, V. Flaquer i F. Segura.
- 23: Av. del Montcau i Cova de la Font Freda (St. Llorenç del Munt), per X. Badiella, J. Caballé, J. Farrés i M. Canyameres. - Botet de Casa Rei (Safeira), per T. Penedès, J. Rosaura i S. Vives E.C.E. - Av. del Daví (St. Llorenç del Munt), per J. Boixader i amics.
- 30: Pràctiques exteriors a Les Foradades (Obac), per M. Canyameres, R. Gibert, F. Segura i J. Farrés. - Avencs 1 i 2 del Coll de Tres Creus (Obac), per A. Clariana i J. Rosaura. - Av. de l'Illa (St. Llorenç del Munt), per X. Mayans, A. Buil i X. Badiella. - Prospeccions a Castellsapera i pràctiques exteriors a Les Foradades (Obac), per M. Noguera. - Cova del Manel (St. Llorenç del Munt), per J. Pallisé.

Febrer

- 5: Av. de la Vinya d'En Tomàs (Castellbell), per J. Fustaguères i X. Badiella.
- 6: Av. de l'Arcada Petita i Av. del Bruc (Garraf), per J. Indurain, D. Trias, E. Ba-

- diella, F. Segura i M. Canyameres. - Av. del GIEM (La Febró-Tarragona) per J. Pallisé, J. Rosaura, A. Clariana, C. Cantón i S. Vives.
- 12: La Pedregosa, La Barbotera i Av. de la Barbotera (Obac), per S. Vives.
- 13: Av. de la Falconera (Obac), per F. Segura, M. Canyameres, D. Trias i J. Guitart. - Av. del Tortosí i Av. de la Brega (Obac), per A. Casamada, M. Casamada, J. Indurain, F. Segura i E. Badiella. - Cova del Turó del Mal Pas de Puigdoure (Obac), per A. Clariana i J. Rosaura. - Av. del Montcau (St. Llorenç del Munt), per J. Germain, J. Centelles i M. Noguera. - Av. dels Pouetons (Montserrat), per T. Panedès, P. M.^a Carnerero i amics.
- 19: Cova-Avenc del Picarol (Obac), per J. Centelles, J. Indurain i E. Badiella.
- 20: Av. de les Piques i Av. de la Falconera (Obac), per A. Casamada, A. Buil, X. Badiella, J. Indurain, J. Centelles i E. Badiella. - Av. de la Pinassa (Obac), per J. Farrés, V. Flaquer, F. Segura, D. Trias i J. Guitart. - Av. d'En Sendo (Obac), per M. Milià i M. Vives. - Refugi de Muntrol (Tarragona), jornades de treball del Dep. Tècnic de l'E.C.E., per S. Vives, J. Ortega, M. Noguera i J. Rosaura i altres monitors de l'E.C.E.
- 27: Av. de la Falconera i Av. de les Piques (Obac), per D. Trias, F. Segura, V. Flaquer, J. Farrés, M. Flaquer, A. Casamada, M. Casamada, M. Milià, M. Comellas, C. Rosaura i J. Indurain. - Prospeccions a Cotiella (Osca), per P. Pérez, F. Garza i J. Ortega (E.R.E.-S.I.S.). - Cova de les Encantades (Queralbs), per A. Clariana, C. Cantón, J. Rosaura i S. Vives.

SORTIDES REALITZADES PER LA S.C.N.

Agost

- 14: Canyelles (Girona), per M. Badiella i X. Badiella.
- 21: Canyelles (Girona), per A. Tabernes i X. Badiella.
- 15: Sortida zoològica al Puerto de Cotos (Sierra del Guadarrama. Madrid), per A. Serra, C. Ballbè, E. Vives, M. Vives i M. Milià.

Octubre

- 17: Can Poble, per V. Flaquer, F. Segura i X. Badiella. Recollida de fauna.
- 24: Prospeccions zoològiques al Cerro del Aguila (Avila), per E. Vives, A. Serra, C. Ballbè, C. Cantón i S. Vives.

Novembre

- 8: Bellmunt. Sortida geològica, per J. Alcaraz, J. Sorolla, A. Puig i J. Fustagueras.

Desembre

- Pontons. Sortida geològica, per J. Alcaraz, A. Puig i J. Fustagueras.

Febrer

- 6: Sortida geològica a Matadepera, per J. Alcaraz, A. Puig i J. Fustagueras. - Sortida zoològica a Matadepera, per J. Farrés i V. Flaquer.

Març

- 12: Recollida de fauna a l'Obac, per V. Flaquer.

DECORACIÓ

ELLSA, S. A.

Ctra. Martorell, 58

Telèfon 298 14 88

CAMISERIA I CONFECCIONS

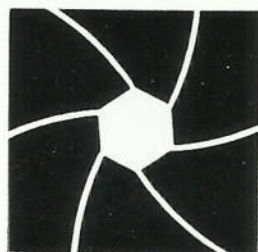
ORLEY

de VÍDUA PRAT

Sant Pere, 29

TERRASSA

Telèfon 298 55 51



FOTOGRAFIA
INDUSTRIAL
Y PUBLICITARIA

**VIRGILI
VERA**

VALLPARADIS, 113/115
TELF. 297 41 52
ESTUDIO 298 95 39
TERRASSA

deportes
ALPINOS



INTERSPORT

TERRASSA
Rutlla, 31
Tel. 297 40 69

SABADELL
Rambla del Caudillo, 116
Tel. 295 20 35

Ctr. N. 150. Km. 14'700
Sport Center

FOTOS

francino

Major, 9
Telèfon 297 28 33
TERRASSA