

arxiu del
centre excursionista
de terrassa

quarta època - gener / juny 1979 - N.º 19

SUMARI:

"El llarg i difícil camí vers la nostra pròpia llengua", per Salvador Prat.

"Els homes del Centre: Pau Gorina i Gabarró", per Francesc Palet i Setó.

"L'esquí, una droga", per Narcís Duran i Brualla.

"Itineraris romànics del Vallès Occidental (del III al VII)", per Mateu Fusalba i Bosc.

"Els petits avencs de la nostra muntanya (IV)", per Xavier Badiella i Albert Buil.

"El Turó de les Nou Cabres. Via Tino-Sorolla", per Frederic Parera i Avellaneda.

Crònica: Assemblea Anual Reglamentària; X.^a Renovació de la Flama de la Llengua Catalana; 48 Diada de Germanor; Actes i Conferències.

Biblioteca: Ingressos per donatiu, adquisició i subscripció; Comentari.

Secció de Fotografia: XLIV Saló de Fotografia, XXIV de Muntanya, XV Edició Nacional.

Secció d'Esquí: Memòria del curs 1978-79.

Esquí de Fons: Temporada d'hivern 1978-79.

Secció de Ciències Naturals: Assemblea Extraordinària (17-V-1979).

Secció d'Investigacions Subterrànies: La S. I. S. davant el seu X Aniversari. Nous Instructors i Monitors de l'E. C. E.

Secció d'Alta Muntanya: Actes de les darreres Assemblees. Resultats de la XV Cursa d'Esquí de Muntanya del Vallès: Núria-Puigmal-Núria.

Necrològica: Francesc Simó i Prats.

Gravats: Fotografies de Pau Gorina i Gabarró. L'altar barroc de la Basílica del Sant Esperit, clixé de Jaume Altimira. Topografies dels avencs del Boscater i dels Peps, per X. Badiella. El Turó de les Nou Cabres, via Tino-Sorolla, dibuix de Josep Puig. "Tiempo", primer premi del XLIV Saló de Fotografia, de n'Esteve Riu i Ferré. "Amont", primer premi de Muntanya del Saló, d'en Marià López i Gallego.

PORTADA:

Ibón de Plan i Peña de la Una (Cotiella). Fotografia d'en Francesc Soler i Llamas.

arxiu
del



centre excursionista de terrassa

Adherit a la Federació d'Entitats Excursionistes de Catalunya
Federació Catalana d'Esquí
Institució Catalana d'Història Natural

QUARTA ÈPOCA — GENER / JUNY 1979 — N.º 19

EL LLARG I DIFÍCIL CAMÍ VERS LA NOSTRA PRÒPIA LLENGUA

El nostre Butlletí, millor dit, l'ARXIU del CENTRE, forma part d'un munt de publicacions que componen una exposició de premsa catalana, itinerant al llarg d'aquest any 1979.

En parlar-ne a la reunió de la Junta, a alguns dels joves els sorprengué la notícia, talment com si no hi hagués prou motiu, pel sol fet d'ésser en català, i de fer pública exhibició del nostre portaveu. Per ells, l'Arxiu, pulcrament editat i amb correcció, repetim-ho, en català, és la cosa més normal del món.

Aquesta ingènua sorpresa en donava fe. I no obstant, el camí fins a poder publicar-lo amb naturalitat, fou llarg. És bo fer-ne memòria, pel que significa d'intent de reflexar la vida del Centre, de formació de la nostra personalitat col·lectiva, i tossuderia fins el retrobament d'afirmació amb la llengua que ens és pròpia.

Vegem-ho. A ben segur, ara ens ajudarà a valorar més, el nostre Arxiu, i així mateix d'estímul per a tots.

La Circular n.º 1, és de juliol/agost del 1943. Diu: «Después de largo tiempo de silencio, hoy viene esta modesta publicación a rehacer la comunicación que nuestro CENTRO desea mantener con sus asociados.

Paulatinamente nuestro Centro va resurgiendo...»

La Circular n.º 10, de l'any 1945, fou la primera il·lustrada amb una foto a la portada.

A la del juny del 1.945, i amb motiu del centenari del naixement de

mossèn Cinto Verdaguer, hi ha la impressió d'uns versos seus dins d'un article redactat en castellà.

A la Circular n.º 16 del gener/febrer del 1946, hi trobem una nadala en vers, escrita en català, dins d'una felicitació redactada en prosa castellana.

És a la Circular n.º 30, corresponent al 3.er trimestre de l'any 1948 que, amb gran intencionalitat, valent-nos del pensament d'una persona traspasada, ens expressem dins un escrit en castellà, titulat: «Commemorando un aniversario». «Pretenem tan sols salvar el joiell escampat dels nostres passats i conservar les nostres lleis pròpies que s'adapten al nostre esperit de nissaga; volem guardar les tradicions de la llar pairal; volem escorcollar els fets històrics perquè ens serveixin d'estímul i exemple; volem que el nostre poble conegui el què ha valgut i el què val, perquè procuri valer més encara... César August Torras.»

És a la Circular n.º 46 del maig/juny del 1951 que s'hi publica el primer escrit íntegre en català, que correspon a un concurs literari, firmat per en Manuel Planchat i titulat «Germanor».

Un fet insòlit tenint en compte els precedents i l'època, fou la publicació en llengua catalana de sis articles sobre pintura, firmats per en Josep Rigol i una poesia d'en Ramon Alzamora, al Butlletí n.º 51, monogràfic extraordinari dedicat a les esglésies de Sant Pere en el MD aniversari de la Seu Episcopal d'Egara. Era un pomell de flors, no pas l'estiu que els nostres socis anhelaven per la nostra llengua.

Una altra fita fou el Butlletí n.º 54 de juliol/agost del 1952 que publica un article en català firmat per en J. Fabrés i Amorós, titulat: «Commemorant un cinquantenari, Mossèn Cinto excursionista».

Amb tossuderia, al llarg dels anys, com tascons isolats amb l'intent «d'esberlar» i «obrir» el Butlletí a la nostra llengua, foren publicats alguns escrits aparentment intranscendents i articles interessantíssims, encara que de forma discontinua, des del n.º 57 corresponent a gener/febrer del 1953 fins arribar al butlletí n.º 115.

Aquest Butlletí n.º 115 de juliol/setembre del 1964 fou el cim dels nostres anhels. L'inici de la publicació íntegrament en la nostra llengua, la que ens és pròpia, la llengua catalana, excepció del títol oficialment castellanitzat i els anuncis.

Tot seguit, la publicació del Butlletí n.º 116 d'octubre/desembre del 1964, donà l'avinentsa de la torna. Redactat totalment en català, excepte un article en l'idioma castellà per exprés desig de qui va escriure'l. Vam respectar una llengua forana que ens fou imposada per la força, tot negant-nos la nostra durant vint-i-cinc anys.

Salvador PRAT

ELS HOMES DEL CENTRE:

Esboç biogràfic del consoci de l'entitat que actualment ostenta el número u: Pau Gorina i Gabarró

Per Francesc PALET i SETÓ

En fundar-se el Centre Excursionista de Terrassa, l'any 1910, en PAU GORINA i GABARRÓ, del qual avui parlaré, tenia vint i-dos anys. També com a socis fundadors i companys seus, s'incorporen a la nostra entitat: ARTUR MARTORELL i BISBAL (que té 16 anys) i ALEXANDRE GALÍ i COLL (que en té 24). Alexandre Galí comença la seva tasca pedagògica amb la col·laboració de Joan Llongueres i Artur Martorell a la nostra ciutat, on funda el mateix 1910 l'Escola Vallparadís, a «Can Julià de la Quadra», edifici que un temps després allotjaria al CENTRE.

En Pau Gorina, encara el tenim entre nosaltres. Parlar de la feina feta per en Pau Gorina, en pro de la ciutat i del Centre, serà una llarga llista d'activitats. Intentaré exposar un resum de les principals dades que he anat recopilant i de les impressions que n'he tret, en el transcurs de les xerrades esparses que he mantingut amb ell, aquests últims anys. Segurament que em deixaré coses per dir. Si algú s'anima a aclarir nous detalls, crec que serà ben interessant saber-los. Així tindrem més completa la trajectòria de la rica personalitat d'en Pau Gorina.

Tornem amb Galí i Martorell, eminents pedagogs de la nostra terra, companys d'en Gorina, tan joveníssims tots ells, en aquell any de la fundació del Centre, demostren el tremp i el caràcter d'aquells iniciadors del nostre excursionisme. L'Alexandre Galí, membre ja de la primera Junta com a vocal d'Instrucció i Ciències Naturals i l'Artur Martorell, com a Arxiver i Bibliotecari en la Junta del 1912. Domènec Palet i Barba, vocal de Ciències Naturals l'any 1911; Daniel Blanxart i Pedrals, president els anys 1912 i 1913; Francesc Pi de la Serra, vocal de Ciències Naturals, l'any 1913.

En la Junta Directiva del curs 1911 i 12, trobem la Secció d'Instrucció, presidida per Domènec Palet i Barba, Vocals: Alexandre Galí i Pau Gorina i Secretari: Agustí Badia.

Veiem en els primers números d'ARXIU, les col·laboracions d'eminents homes de ciència i de lletres:

Daniel Blanxart: treballs de química. Hidrotimetries de les aigües de Terrassa.

Joan Cadevall i Diars: temes de botànica.

Jacint Elies: geologia.

Eugeni Ferrer i Dalmau: entomologia.

Cels Gomis: treballs sobre el folklore.

Adeodat Marcet: treballs sobre botànica.

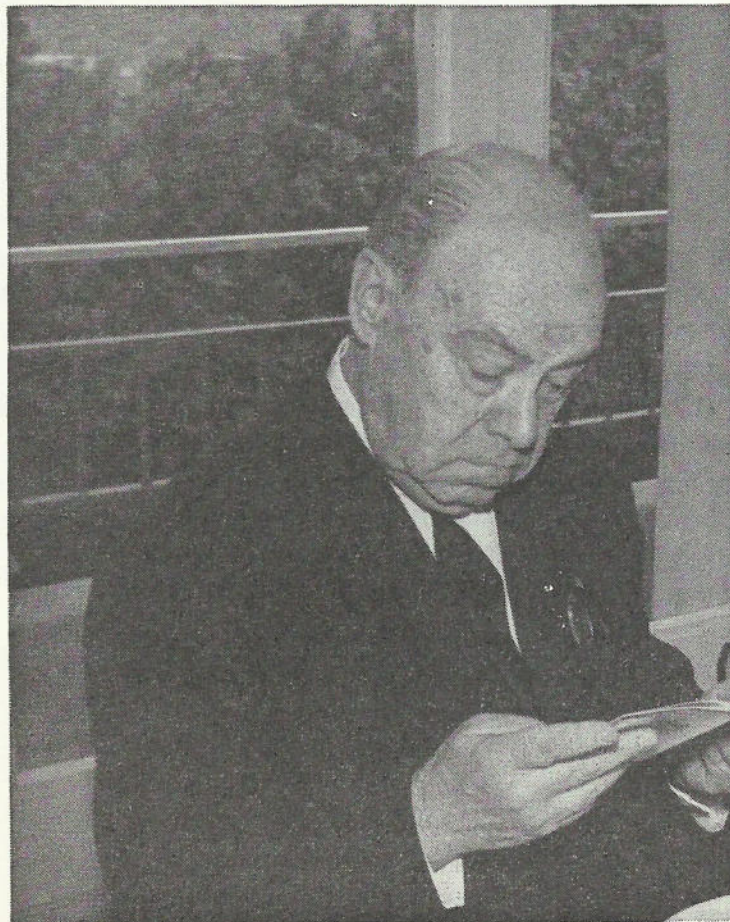
Domènec Palet i Barba: temes geològics.

Josep Soler i Palet: història local i arqueologia.

Amb aquest planter d'homes, el Centre va irrompre en la vida cultural terrassenca amb una gran embranzida.

Anem parlant doncs, d'aquells anys d'inici de les activitats del Centre. Els anys 1919, 20 i 21, el nostre biografiat és Vice-President, mentre en el mateix període és President en Domènec Palet i Barba. En els anys 1922 i 23 continua encara en Gorina de Vice-president, quan és President en Francesc Pi de la Serra. I en els anys 1928 i 29 ja trobem a en Gorina com a President del Centre. En Gorina, és un mestre de cases ben conegut a la nostra ciutat. Ha compaginat la seva professió amb les seves aficions i inquietuds d'arqueòleg, escriptor i historiador. És autor de monografies diverses sobre temes històrico-arqueològics de Terrassa i altres punts i poblacions del Vallès. Un temps fou delegat a Terrassa de l'Associació Arqueològica de Barcelona.

La seva família, i tota aquesta activitat ha omplert completament la seva vida. Ha realitzat nombroses excursions i viatges. Ha donat conferències. Les seves opinions, recer-



ques i treballs, han estat publicats en forma d'articles en el nostre portaveu, en el diari local i en altres revistes.

De tot aquest munt de conceptes, mereixen especial dedicació els següents capítols:

L'ALTAR BARROC DEL SANT ESPERIT:

L'any 1912 el famós altar barroc de la parròquia del Sant Esperit estava amenaçat de mutilació. La intervenció enèrgica del Centre en pro del magnífic retaule de Monpeó, va ser decisiva per la seva conservació. En Pau Gorina prengué part molt activa en la campanya de sensibilització, per salvar l'altar. El Centre publicà un manifest el gener de 1912, signat pels senyors Eduard Giralt, president, i Francesc Capella, secretari, en defensa d'aquesta obra artística. Amb motiu del manifest esmentat, es va promoure l'ajuda de les primeres autoritats artístiques d'aquells anys a Barcelona i de les entitats i organismes més representatius de la ciutat i de fora d'ella. Finalment, gràcies a la intervenció dels terrassencs Srs. Alfons Sala, Francesc Pi de la Serra i Joaquim Vancells, prop del Bisbe de Barcelona, Dr. Laguarda, s'aconseguiria que l'altar restés en el seu lloc, sense modificacions de cap mena.

Malauradament el 1936, fou cremat,

Veiem, doncs, en Pau Gorina, aquell jove de 24 anys, moure's anguniejat, quan s'adona que davant de l'altar major s'aixeca una bastida per realitzar unes obres. El perill dels fets consumats, l'assalta. El Centre i els precisos estaments locals i barcelonins, es mouen amb encert. Ben diferent d'ara, quan repetidament veiem aplicar aquesta política de fer les coses d'amagatotis i a la quieta i ens preguntem una i altra vegada: serem a temps de salvar la muntanya de Sant Llorenç del Munt?

LA SIVELLA VISIGÒTICA:

El 29 de setembre del 1929 —quan en Pau Gorina era president del Centre— diversos elements de la casa, dirigits pel Pare Joan Solà, Sch. P., —incluït en Gorina—, van fer unes excavacions a poques passes de Coll d'Eres, a unes sepultures. En una d'elles trobaren unes restes humanes i un objecte ben important, era una sivella de bronze.

Copio del que diu la Guia, edició del Centre, 1935 —pàg. 74—: «L'objecte més important d'aquesta sepultura fou una sivella de bronze pertanyent als bàrbars que en 414 envaïren la península ibèrica, establint la cort reial a Barcelona. Aquest fermall o sivella porta cisellada a la superfície la representació d'un quadrúped amb unes serps estilitzades, o tal volta caps d'aus d'influència oriental i és ben semblant als fermalls que hi ha al museu arqueològic de Madrid i als trobats al centre d'Europa i classificats com a **gods** o **merovingis**.

Aquest fermall és per a nosaltres el punt d'enllaç entre les tribus de les coves amb els elements hispano-romans per una banda i per l'altra, entre aquests ja fusionats amb

els gods quan al començ de la invasió sarraïna, abandonen el pla i pugen al Sant Llorenç per tal de poblar tota la serralada.»

La fotografia de la sivella fou feta pel bon amic en Josep Llenas. Cal senyalar que aquest fermall es trobava dipositat a les vitrines —diguem petit museu de la nostra entitat—. Els fets de l'any 1936, van fer témer que aquesta preuada relíquia històrica, oferís cert perill de pèrdua. Llavors va ser dipositada en el Museu Municipal d'Art, actualment en el Castell Cartoixa de Vallparadís. Des d'aquelles dates mai més no ha estat retornada al Centre. Ens sap greu que a la vitrina on s'exhibeix actualment, no hi consti clarament, que es tracta d'un **llegat** o **donatiu** del Centre i que procedeix de les excavacions a Coll d'Eres de l'any 1929. Tenim l'esperança que es podrà corregir aquest petit detall.

Per completar aquest treball, ens ha llegut de consultar antics documents de l'arxiu de la nostra entitat.

En els llibres d'actes, en trobo inscrita una, de data 1.er de desembre del 1936, d'una reunió general extraordinària, en la que actua de president el Sr. Ramon Morral, per absència del president titular Sr. Joan Font. En aquella reunió es pren l'acord de lliurar la sivella visigòtica al Museu Comarcal, amb la condició que quedi dipositada exclusivament en aquest Museu i que consti la cessió pel Centre. En cas de disoldre's el Museu, la sivella sigui retornada al Centre, que en serà de nou el propietari i que es faci constar així en el moment d'efectuar-se el lliurament. Actuava de secretari en aquella reunió el Sr. Joan Girona i Boada, que en aquell període, n'era de la nostra entitat.

Llegeixo noves actes, de dates 7 i 21 de Gener del 1937, en les que consta que: «el consoci Sr. Antoni Olivé, lliura al Centre la sivella visigòtica original i una reproducció que n'ha fet, de quin treball diu no voler cobrar res i per aital motiu se li donen les més expressives gràcies». Així a les nostres vitrines s'exhibeix la reproducció de la sivella, obra del nostre consoci Olivé, i que concorda fidelment amb l'original.

El Museu d'Art Comarcal, va estendre el rebut, que reproduueixo: «EL MUSEU D'ART COMARCAL, de Terrassa, ha rebut del Consell Directiu del Centre Excursionista de Terrassa la sivella visigòtica trobada en les excavacions efectuades per aquest Centre en el lloc denominat Coll d'Eres de la muntanya de Sant Llorenç del Munt, i que fan donació de la mateixa en el sobredit Museu.

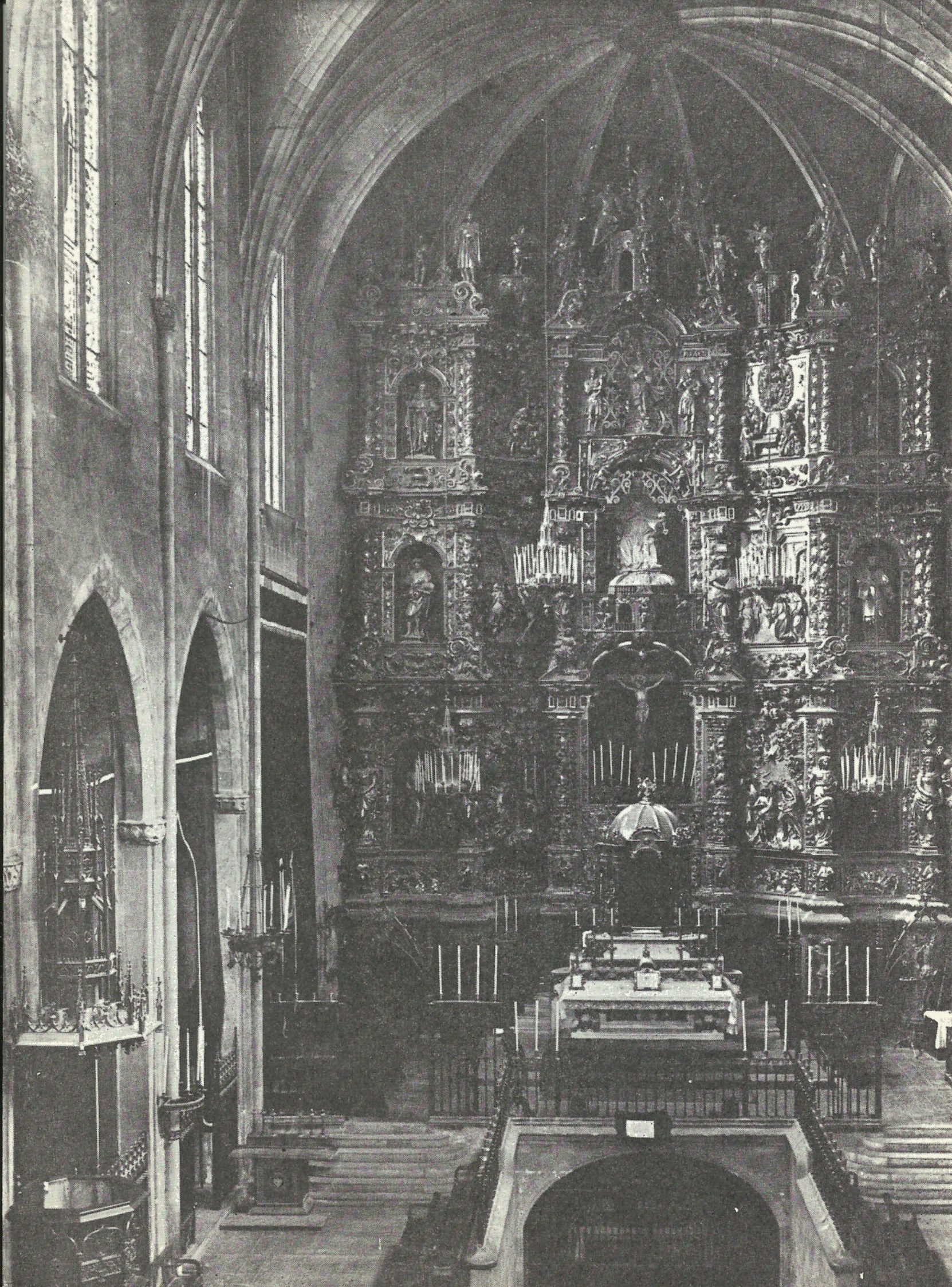
Terrassa, 29 de gener del 1937.

Per la Junta de Museus: signat Salvador Cardús.

El Delegat del Comissari General de Museus de la Generalitat de Catalunya: signat Josep Rigol. Hi ha un segell amb tinta, que diu: Museu d'Art Comarcal.-Terrassa.»

La importància d'aquesta troballa queda ben demostrada, per les cites constants que se'n fa en el transcurs dels anys i en diverses publicacions:

LA CIUTAT I LA SEU EPISCOPAL D'EGARA - S. Cardús, 1964, pàgina 90, on descriu les característiques del fermall trobat pel Centre Excursionista i que actualment es conserva en el Museu d'Art, i diu: «Les sivelles visigòtiques no abunden pas a Catalunya, sols se'n coneixen tres més; la del Museu de Vic, la de Tarragona i la trobada en el Claustre de



Sant Cugat del Vallès». Es reproduïx la fotografia d'en Josep Llenas, de la sivella, junt amb altres làmines al final del llibre.

BUTLLETÍ DEL CENTRE EXCURSIONISTA DE TERRASSA (N.º 111 - Juliol a Setembre del 1963). Publicació de la conferència del Sr. Josep Rigol, donada en el Centre el 19 abril del 1963: «El patrimoni artístic del nostre Museu d'Art», pàg. 39 del Volum 1963-1966. Parla de la sivella trobada pel Centre a Coll d'Eres.

HISTÒRIA BREU DE TERRASSA - Josep M.ª Domènech (1972). En la pàg. 40 i en el capítol titulat ELS VISIGOTS, publica la fotografia de la sivella de cintura, trobada a Sant Llorenç del Munt (Fotografia de Francino) sense mencionar qui féu la descoberta.

MUSEO MUNICIPAL DE ARTE: CASTILLO CARTUJA DE VALLPARADIS - Tarrasa, editat per la Cambra Oficial del Comerç i de la Indústria, de Terrassa. Guia catàleg, sense data. En el citat recull figuren marcades les peces amb dos asteriscos, com a importan-tíssimes, i entre elles la sivella visigòtica, procedent de les excavacions de Coll d'Eres (sense mencionar per res al Centre).

SANT LLORENÇ DEL MUNT - HISTORIA - EL CENOBIO - EL ALBERGUE DE LA MOLA - VIAS DE COMUNICACION - ITINERARIOS. Textos i itineraris gràfics de P. Gorina i Gabarró. Dibuixos: Joan Duch. Fotografies: Jaume Altimira, Eduard Noguera, Joan Pineda i del Centre (1962). Edició de la Cambra Oficial del Comerç i de la Indústria de Terrassa. A les pàgines 6 i 7 descriu la sivella i a la pàg. 12 hi ha un dibuix d'en Duch.

PARET DE LA SERRA LLARGA, d'OPUS ESPICATUM:

«A la Serra Llarga, a 774 metres d'alçària es troben unes ruïnes molt interessants que tenen tot l'aspecte de l'edat mitjana i que anys enrera foren utilitzades per corral i d'aquí ve el seu nom: CORRALOTS DE L'OBAC. Resten en peu unes parets de pedra, executades amb aparell d'espiga (opus spicatum) i amb faixes horitzontals intercalades. En recents excavacions (any 1935) realitzades pel Centre Excursionista de Terrassa, es pogué reproduir la planta de forma rectangular; no s'hi trobà cap paviment ni res de ceràmica que pogués donar orientacions».

Això és el que diu la Guia Monogràfica de Sant Llorenç del Munt, editada pel nostre Centre, on també hi ha publicada una fotografia (pàgina 145) de la que és autor en Pau Gorina.

D'aquesta nova troballa en Gorina n'estava ben joiós. L'any 1962, es queixa que les parets «d'opus spicatum» de la Serra Llarga han estat parcialment destruïdes. Ens ho diu en la seva monografia SANT LLORENÇ DEL MUNT, editada l'any 1962, ja citada més amunt, de la Cambra de Comerç i Indústria de Terrassa; i afegeix: «aquestes parets foren identificades del període visigòtic i classificades per la Delegació Provincial d'Excavacions

Arqueològiques, com d'un possible poblament visigòtic i monument únic en el seu gènere».

Més tard, en Gorina, tenia l'esperança i així m'ho havia manifestat, que les restes que encara quedaven en peu, serien traslladades a la nostra ciutat i instal·lades de nou en els jardins del Museu Municipal d'Art. No fou possible. La destrucció de la paret en el lloc d'origen va ser consumada totalment i dispersades les pedres.

CASTELL CARTOIXA DE VALLPARADÍS - MUSEU MUNICIPAL D'ART:

Aquestes restes que quedaven en peu gairebé en estat de ruïna, van ser adquirides l'any 1947 per l'Ajuntament de la ciutat, amb el propòsit de reconstruir-les i convertir-les en el futur Museu Municipal.

En Pau Gorina forma part del Patronat Pro-Castell Cartoixa de Vallparadís. L'any 1959 s'inaugura el Museu.

Però, bastant abans de la inauguració en Pau Gorina ja ha marxat del Patronat. No està d'acord amb algunes coses i ell té idees ben personals. M'ho diu textualment en una fotografia que m'envia del Castell: «El restaurat castell-fortalesa de Tarrassa, reconstruït anti-arqueològicament pel Patronato Pro Castillo Cartuja de Vallparadís i la Delegación del Servicio de Defensa del Patrimonio Artístico Nacional».

TERRASSA o TARRASSA:

En Gorina ha estat un home amb idees pròpies i ha resultat un personatge incòmode. La seva independent personalitat, creiem que ha motivat més d'una situació tibant.

Un tema que en Gorina ha defensat sempre, és aquest del topònim de la nostra ciutat. Repassem l'article seu aparegut en el Butlletí de la Cambra Oficial del Comerç i de la Indústria de la nostra ciutat (N.º 675, Maig-Juny del 1969) titulat: NUEVA CONTRIBUCION A LA HISTORIA ANTIGUA DE CATALUÑA, on ens explica tots els detalls de les seves recerques i estudis, sobre aquest tema:

El treball està dividit en tres parts:

I. — Les nomenclatures d'Egara i els seus orígens: Signes de l'alfabet ibèric en unes monedes d'Arze-Egara, que senyala Gorina en el seu article i Josep Soler i Palet (Pàg. 33 i següents d'EGARA-TERRASSA). Cites de l'evolució del nom d'Egara d'Antoni Delgado, J. Soler i Palet, J. de C. Serra i Ràfols, J. Ventalló i Vintró i J. Puig i Cadafalch.

II. — Les nomenclatures primitives de Tarrassa i els seus orígens: El topònim àrab de TARRASA i les seves variants, estan descrites en aquest apartat, seguint sempre la idea de la TARRAJA musulmana i provinent de l'ATARRAYA, de forts murs i castell. A l'entorn de l'any 801 gira tot el nus de la qüestió. Des de l'any 717-718 de la invasió sarraïna fins el 801 no es sap res de la història del nostre país, corresponent al segle VIII. Entre el 719 al 759 la manca de documents és absoluta.

El 801 un capítular de Carlemany, ens parla i adopta la forma TERRACIUM CASTELLUM. Llatinització de «castell de material de Terra».

III. — L'origen àrab de la nomenclatura de Tarrasa: En Gorina d'escriu en aquest apartat els signes àrabs de T'ARRATJA i més tard la seva llatinització amb el TARRASIUM. Senyala l'aparició d'una inscripció en el Castell Cartoixa de Vallparadís, gravada en una pedra, descoberta en el transcurs de les obres de restauració de l'any 1952: «No hi ha més vencedor que Alà» i el monograma «Ali». D'aquesta descoberta també en parlen en Joan Baptista Galí, en el nostre Butlletí 69, Gener-Febrer del 1955, en Josep Rigol, «Patrimoni artístic del nostre Museu d'Art» Butlletí del Centre N.º 111, Juliol-Setembre del 1963, ja citat més amunt i en la «Geografia de Catalunya» Editorial Aedos, dirigida per en Lluís Solé i Sabarís, any 1958, Volum I, pàg. 305, en el capítol «El poblament medieval» i en l'apartat «L'ocupació musulmana».

La cita d'autors com: Fidel Fita, Ramon d'Abadal i de Vinyals, Josep Ventalló i Vintró i d'altres que regularment han reproduït l'arrel «TARR», com Fèlix Torres i Amat, Josep Fiter, Ramon Armet, Antoni Vergés i Mirasó, J. Puig i Cadafalch, J. de C. Serra i Ràfols i altres, sobretot del segle passat. TARRASSA ho escriví Josep Soler i Palet en les seves obres «Biblioteca Històrica Tarrassenca», Cent biografies Tarrassenques», «Monografia de la Iglesia parroquial de Tarrassa», «Llibre dels privilegis de Tarrassa».

Sempre escriví TARRASSA el savi terrassenc n'Àngel Sallent i Gotés. I en Soler i Palet l'any 1906, en el seu discurs d'ingrés a la Reial Acadèmia de Bones Lletres de Barcelona, manifesta que el nom de la nostra ciutat ha de ser TARRASSA i així ho comunica també al diari LA VEU DE CATALUNYA i al mateix temps és adoptat per l'INSTITUT D'ESTUDIS CATALANS.

La controvèrsia queda, doncs, ben apuntada. En Gorina es decanta per l'arrel àrab del topònim TARRASSA. Així ens ho fa saber en aquest extens treball que deixem senyalat. També m'ho diu en una tarja postal, feta imprimir expressament per al seu ús particular, amb un gravat on hi veiem en la part superior els signes de l'alfabet ibèric D'ARZE-EGARA, el mosaic dels peixos de Santa Maria, la sivella visigòtica, la fotografia del Castell-Cartoixa de Vallparadís, reconstruït, la inscripció musulmana descoberta recentment, en el Castell durant les obres de l'any 1952. Els signes de l'alfabet àrab i la seva transcripció T'ARRADJA i posterior llatinització TARRASIUM.

Donem ara una ullada al llibre EVOLUCIÓ PALEOGRAFICA DEL NOM DE TERRASSA del que són autors: Josep M.º Martí i Bonet, Pere Puig i Ustrell i Josep Sanllehí i Ubach, editat l'any 1975 pel Patronat de la Fundació Soler i Palet. Llegim en el capítol: Orígens documentals del nom de Terrassa: documents del segle IX, amb el capítular de Carlemany i l'adopció de la forma TERRACIUM CASTELLUM, ja mencionada més amunt.

En els documents del segle XIV, apareix per primera vegada la tendència a escriure (A) com a vocal primera del nom. TARRACE, TARRASA i variants. Segueix dominant encara en aquest segle la grafia llatina TERRACIA i variants.

En el segle XV la documentació terrassenca no està encara influïda per la tendència de la grafia (A), però sí que els notaris locals en els darrers anys d'aquest segle, l'empren.

Les mostres consultades pels autors del llibre que comentem, d'aquest segle XVI les veiem majoritàriament escrites amb la grafia (A), tant en llatí com en català. També veiem en aquest segle que desapareix la forma Ç i que s'imposa la grafia (SS): TARRASSIA, TARRASSA.

Segles XVII i XVIII, cada vegada es va imposant més com a única preponderant, la grafia TARRASSA.

Així veiem que des del segle IX fins al segle XIV, quan comença a aparèixer per primera vegada la grafia (A) com a primera vocal en el nostre topònim, encara en molt poca proporció, transcorren sis centúries d'ús exclusiu de la vocal (E).

En el segle XVIII, des dels Decrets de NOVA PLANTA, comença la progressiva utilització del castellà a la burocràcia oficial. Lentament una nova grafia es va imposant. Del tradicional TERRASSA - TARRASSA, passem a l'estranya grafia TARRASA, que cal atribuir-la a la castellanització del mot català.

La transformació de la primera vocal (E) del nom que durant sis segles aparegué sistemàticament en el nostre topònim, per una (A) en el segle XIV, es deu segons Josep Soler i Palet (EGARA-TERRASSA, 1928. Pàg. 98) «a la pronunciació tancada d'aquesta lletra (E), cosa que com se sap, regeix en moltes de les nostres paraules que contenen tal lletra (la vocal neutra A-E). En adoptar ara la (E) a l'escriure TERRASSA, direm sempre TARRASSA, com els avantpassats així ho pronunciaren.»

Deixem apuntat tot això, sense voler esmenar la plana a ningú.

Amb aquestes ratlles, no pretenc fer una ressenya total de les múltiples activitats del nostre biografiat i amic. Sols deixar constància d'una part de la tasca feta pel nostre consoci —fundador del Centre— que m'honora amb la seva amistat i destacar aquest indeclinable amor que ha demostrat sempre per la ciutat.

Recordo aquelles tertúlies a la rebotiga de can Fabra —l'Agustí (†)— de les que ja he parlat altres vegades, on sense convocatòria prèvia, ens trobàvem un grup d'amics. Tot i la diferència generacional, jo n'havia rebut sempre un tracte cordial i amable de tots ells i d'aquelles entrevistes en sortia enriquit, sobretot quan veia aquells homes abrandats d'un idealisme tan pur.

Encara la presència viva d'en Gorina, és un estímul per a tots nosaltres. Contemporani d'aquells admirats fundadors de la nostra entitat, que al principi d'aquest article mencionava.

I acabo aquest treball, que ja ha pres més extensió de la que volia.

Parlar d'en Gorina, crec que representa també en part, un petit historial de la vida de la nostra estimada entitat.

El Centre, s'ha de sentir ben orgullós, de tenir homes com en Gorina, d'una trajectòria tan brillant i fecunda. Ara, les novelles generacions que van agafant el relleu, estem segurs que no ens defraudaran. També hi ha elements ben preparats, amb il·lusió i una ferma voluntat de servei.

TREBALLS ORIGINALS DE PAU GORINA I GABARRÓ, PUBLICATS PER LA NOSTRA ENTITAT (Recopilació de Mateu Fusalba i Bosc)

<u>TÍTOLS</u>	<u>Arxiu</u>	<u>Any</u>	<u>Pàgina</u>
— Apunts d'arqueologia i història de l'Obac	28	1924	57
— Una interessant troballa arqueològica	48	1927	172
— Les «Falles» de Sant Josep	52	1928	27
— La troballa d'unes sepultures bàrbares en la muntanya de Sant Llorenç del Munt	62	1929	191
— La prehistòria de Sant Llorenç del Munt. Ceràmica eneolítica en la Cova Simanya	64	1930	17
— L'obra del Pare Solà	98	1935	208
— L'excursionisme terrassenc	99	1936	12
— Hallazgos arqueológicos en la Iglesia de Santa María, de San Pedro de Terrassa	<u>Butlletí</u> 24	1947	1
— La necrópolis de incineración de Can Missert (Terrassa)	51	1951	30
— Duch, excursionista-literat	131	1968	197
— Alexandre Galí, promotor de l'excursionisme terrassenc	134	1969	277
— Anècdota d'una memorable Diada de Germanor	134	1969	302
— La meva primera excursió a Sant Llorenç del Munt	136	1969	345
— En el XV aniversari de la mort del soci honorari del Centre, Joan Santamaria	138	1970	397

ALTRES TREBALLS DE PAU GORINA, PUBLICATS I DELS QUALS TINC CONEIXEMENT

- Las iglesias de San Pedro de Tarrasa, Ed. Caja de Ahorros de Tarrasa, 1945, 23 pàgines.
- Los restos visigóticos de las iglesias egarenses. Publicat a TARRASA INFORMACION, 10 i 26 agost 1968.
- Los archivos tarrasenses en el Museo Comarcal o de Egara (años 1936 al 1939). Publicat a TARRASA INFORMACION, 25 novembre del 1968.

- Atención a los estudios arqueológicos. Publicat a TARRASA INFORMACION, 30 novembre del 1968.
- Las iglesias de San Pedro de Tarrasa. Publicat a TARRASA INFORMACION, años 1969 - 1970: 18, 20, 21, 27 i 30 octubre; 4, 15 i 17 novembre; 4, 6, 18, 20, 24, 27, 29 i 31 de setembre i 7 gener.
- La ciudad de Egara, estudio arqueológico.
- Castillo árabe de Tarrasa.
- Don Quijote de la Mancha: dels Jocs Florals de Matadepera del 1955. Publicat a «Matadepera en Festes», 1974.

BIBLIOGRAFIA

- Arxiu d'Estudis del Centre Excta. Terrassa, 1911-1915, Vol. 1.
- Arxiu del Centre Excta. de Terrassa, 2.ª època, 1919-1937, Volums 2 al 10.
- Cardús i Florensa, Salvador: El Castillo Cartuja de Vallparadís, 1954, Ed. Patronato Pro Castillo Cartuja de Vallparadís.
- Cardús i Florensa, Salvador: Terrassa Medieval, 1960, Ed. del Patronat de la Fundació Soler i Palet.
- Cardús i Florensa, Salvador, i Gall i Cols, Enric: La ciutat i la Seu Episcopal d'Egara, 1964, Ed. del Patronat de la Fundació Soler i Palet.
- Domènech i Fargas, Josep M.ª: Història breu de Terrassa, 1972, Ed. del Patronat de la Fundació Soler i Palet.
- Galí, Joan Baptista: La inscripció árabe del Castillo Cartuja de Vallparadís. Butlletí del C. Excta. de Terrassa, n.º 69, Gener-Febrer del 1955.
- Gorina i Gabarró, Pau: Sant Llorenç del Munt. Historia. El cenobio. El albergue de la Mola. Vías de comunicación. Itinerarios, 1962, Edició de la Cambra Oficial del Comerç i de la Indústria de Terrassa.
- Gorina i Gabarró, Pau: Nueva contribución a la historia antigua de Cataluña. Butlletí de la Cambra Oficial del Comerç i de la Indústria, n.º 675, Maig-Juny del 1969.
- Guia Monogràfica de Sant Llorenç del Munt, Edic. Centre Excta. Terrassa, any 1935.
- Martí i Bonet, Josep; Puig i Ustrell, Pere, i Sanllehí i Ubach, Josep: Evolució paleogràfica del nom de Terrassa, 1975, Ed. del Patronat de la Fundació Soler i Palet.
- Museo Municipal de Arte: Castillo Cartuja de Vallparadís, Catálogo, sense data, Ed. de la Cambra Oficial del Comerç i de la Indústria de Terrassa.
- Pi de la Serra i Joly, Paulina: L'ambient cultural a Terrassa 1877-1977, Edició Caixa d'Estalvis de Terrassa, 1979.
- Rigol i Fornaguera, Josep: El patrimoni artístic del nostre Museu d'Art. Butlletí del Centre Excta. de Terrassa, n.º 111, Juliol-Setembre 1963.
- Rubió i Loís, Jordi: El poblament medieval: l'ocupació musulmana, a «Geografia de Catalunya»; sota la direcció de Lluís Solé i Sabarís, Ed. Aedos, Volum I, 1958.
- Soler i Palet, Josep: Egara-Terrassa, 1928, Ed. del Centre Excta. de Terrassa i Club Pirinenc, de Terrassa.

L'ESQUÍ, UNA DROGA

Per **Narcís DURAN i BRUALLA**

L'esquí, ja sigui de muntanya, de fons o passejada, del que s'ha donat en anomenar esquí alpí, l'esquí de salts, el «Hot Dog», és una poderosa droga; una droga dolça, atractiva, captivadora i com totes elles molt difícil d'acabar amb el vici que comporten. Les relíquies, però, que d'aquest vici en queden, són més aviat positives.

Positiu és el record dels bells paratges que l'esquí ens permet gaudir. Positiu és l'esforç físic i l'entrenament a que ens obliga. Positiu és l'ambient, no ens referim al social, de joventut, de color, de joia, d'esport a l'aire lliure i sa de la muntanya. I positiu és fer amics a muntanya, que acostumen a ésser els bons, els perdurables, doncs han estat companys en les alegries i en les penes.

L'esquiador de muntanya és el més esforçat de tots, però és el que gaudeix més del seu esforç. Normalment no dorm a hotels de cinc estrelles, sinó en refugis de muntanya, o a voltes, en bivacs de moltes més de cinc estrelles, però ell gaudirà d'una sortida de sol que tenyirà de rosa les crestes i els cims, gaudirà del silenci de la muntanya, gaudirà del despertar d'un nou dia i de petjar les neus verges, i gaudirà de tot això amb uns companys que, com hem dit, ho són en les bones i en les males hores, puix que també n'hi han de males hores en l'esquí de muntanya. Creiem que tots els qui hem fet aquest esquí i mentre pujàvem les fortes pendents als cims amb motxilles de trenta i tants quilos, més els esquís a l'esquena i els grampons als peus perquè la neu era glaçada, i el vent a les crestes enlairant boirines de la neu que arrenca, i les pendents més redreçades que ens obliguen a utilitzar el piolet, i les cames cansades, i l'itinerari dubtós, i el rellotge que corre i es fa fosc i no trobem el refugi o la cabana... Creiem que en un moment determinat tots ens hem preguntat quina és la força poderosa que ens fa anar voluntàriament a passar angoixes, a passar fred, a passar por, en ocasions, i a quasi arribar a l'esgotament físic. Algunes vegades HAVÍEM PRES LA DETERMINACIÓ de no tornar més a muntanya. En canvi hi tornàvem, és la força de la droga.

Arribats al coll, però, l'airet de les carenes (a voltes el torb), ens fa desistir de la idea de no tornar-hi més, i no cal dir que arribats al cim, amb la satisfacció de la feina feta i les dificultats vençudes i la panoràmica dels cims nevats sota un blau pur, i amb la companyia dels qui, com tu, senten la sublimitat del moment, fan que s'operi el miracle i que ningú pensi en les angoixes passades. L'arribada al cim ha esborrat tot el rastre negatiu que arrossegàvem i la perspectiva d'un descens, amb esquís als peus, de 1.500 ó 2.000 m. de desnivell, per contrades solitàries, per frondosos boscos i per valls silencioses on els únics sorolls són els crits de joia que surten de les nostres gorges.

L'esquiador de fons o passejada, si bé no gaudeix dels exuberants panorames dels cims, sí que, en canvi, frueix d'itineraris molt poc transitats i a voltes pot donar-li la sensació de que fa esquí de muntanya. Espessos boscos de suaus pendents, formosos

prats convertits amb autèntiques dunes blanques i els camins oberts a les muntanyes, a l'hivern totalment coberts de neu, són els camps d'acció d'aquest tipus d'esquí. Aquesta modalitat d'esquí, al fer-se per terrenys poc abruptes, però de gran bellesa, permet al cos moure's amb un ritme molt saludable i sense esforç desmesurat. Però no és aquest el cas, quan practiquem l'esquí de fons de competició, llavors l'esforç és portat a l'últim extrem i el ritme es fa molt més viu i la teva única obsessió és llançar-te a la caça del corredor que et precedeix, pensant ja només que en la classificació, i en aquells moments, paisatge, companys i ambient no compten per res. És la droga de la competició.

Hem de reconèixer, però, que acabada la cursa el companyerisme segueix amb més força que mai, tornant a formar una autèntica família muntanyenca. Això durarà malauradament, fins que el professionalisme, que ja ha començat a minar aquesta noble branca del nostre esport, s'accentuï més i les classificacions no representin solament l'honor i el reconeixement de l'esforç realitzat, sinó que representi també la gratificació monetària. Llavors s'haurà convertit en la lluita per la subsistència.

En resta encara analitzar l'anomenat esquí alpí (potser se'n diu així perquè, a vegades es va directament AL PI). Aquesta especialitat és la més coneguda de totes, doncs comporta menys esforç, menys sacrifici (no econòmic) menys neguits i menys preparació física. Els mitjans d'elevació per les pistes d'esquí alpí (telesquí i telefèrics) han resolt els problemes de les pujades a les muntanyes. Llavors haurem de fer una divisió d'aquests tipus d'esquiadors, situant en primer lloc, perquè s'ho mereix, a l'esquiador que surt de les files de l'excursionisme; ell el descobrí en el nostre país i ell va impulsar la seva pràctica en tots conceptes (promoció de practicants i promoció de centres i estacions d'esquí), recordem sinó l'enorme tasca portada a terme pels principals centres excursionistes de la geografia catalana. L'esquiador que surt de les files de l'excursionisme ha trobat en l'esquí de pista un magnífic complement del seu tarannà muntanyenc, sobretot en aquella edat en què ja les frontisses comencen a rovellar-se, potser per manca de greixament i manteniment (poques sortides), i és llavors que, mercès a aquests mitjans de remunta, que un dia de la nostra primera joventut vàrem criticar adduint que la muntanya perdria el seu encant, que ens permeten continuar visitant els cims nevats, que d'altra forma quedarien exclusivament reservats als joves esquiadors de muntanya. Quin esquiador d'aquest grup no ha restat encisat a la Tossa d'Alp, mirant cap al Cadí, al Pedraforca, o a les muntanyes de la veïna Andorra, recordant excursions per aquells massissos?

Fa ben pocs dies, des del Cap del Vaqueira, a les 9 del matí i amb un jorn d'una transparència nítida com feia anys no trobàvem, vàrem restar bocabadats llarga estona passant llista de la immensitat dels cims albirats: Gran Tuc de Colomers, Biceberris, Montarto,... en el proper Pallars; els gegants Aneto i Possets en el Massís Central i més a la dreta el massís francès del Neouvielle amb el seu majestuós Pic Long. Els nostres records s'aturen un moment al Pic de Ratera, pensant amb un descens a peu coix, car havíem trencat l'espàtula d'un esquí i havíem perdut, en una clavada fins a l'enforcadura, l'espàtula d'alumini que portàvem de recanvi. I més records encara a l'admirar la gran gelera de l'Aneto amb el seu descens des del Pas de Mahoma fins al Forat d'Aigualluts, deixant dibuixat sobre la neu verge tot l'itinerari del nostre recorregut. Certament, hem de reconèixer que si bé conservem grans records d'aquests descensos, fent esquí de muntanya, no hi ha

cap descens d'esquí de pista que, en aquests moments, puguem recordar amb la mateixa emoció.

I aquesta continuïtat de la nostra fallera excursionista, amb molt menys esforç del que hi hauríem d'esmerçar, es veu compensada, amb els descensos per pistes tan ben preparades, que sembla talment que hi passin la tondosa, la perxa i el cilindre i que permeten a l'esquiador mitjanament preparat, fruit de les seves habilitats apreses durant molts anys de corregudes per l'alta muntanya.

El grup més nombrós de practicants de l'esquí de pista el formen els qui fan l'esquí de turisme esportiu. A aquests esquiadors el que els interessa és fer el nombre màxim de baixades, a la velocitat màxima possible i amb un estil tan depurat que no podem per menys que recordar alguns passos dels «toreros» en el moment de clavar les «banderilles».

En aquest grup hi militen tot el bé de Déu d'esquiadors formats als cursos que, estacions i clubs d'esquí organitzem i que, amb quatre dies de classe, en surten amb una tècnica i una seguretat que nosaltres, amb més de trenta anys d'esquí no aconseguirem mai. També posem dintre d'aquest grup als anomenats «pessigues de la neu», aquells qui, a les nou en punt del matí són al peu del telesquí i s'enfaden si l'empleat es retarda 5 minuts, aquells qui es «colen» a les cues, aquells que sempre procuren fer una baixada més que tu i d'arribar primer a baix. Per tots aquests esquiadors, el paisatge, la llum, l'ambient i el companyerisme són secundaris (o terciaris), el que realment els importa és baixar..., baixar i baixar. Podem citar un cas, rigurosament històric, d'un bon company que tinc classificat entre els «pessigues», que al passar les diapositives de l'última esquiada que havíem fet junts va dir, molt seriosament: ... I en aquest indret tan bonic he estat jo... El que hem dit abans, el baixar és la seva droga.

No ens ha pas de saber greu que aquestes multituds d'infants, joves i menys joves (no pot pas ésser vell aquell qui esquia), envaeixin les nostres muntanyes que fa menys de vint-i-cinc anys eren contrades totalment solitàries. Pensem que no cal ésser tan egoïstes com per voler-les només per a nosaltres sols, les muntanyes, pensem que també ens hem de sentir satisfets de que allò que ens agrada a nosaltres puguem fer-ne participar a tothom; pensem que, encara que sigui per poques hores, aconseguim treure a la gent de les grises ciutats que ens empresonen donant-los-hi a conèixer la grandiositat de la muntanya; i si volem trobar paratges solitaris només cal que ens allunyem deu minuts de les pistes i hom troba la muntanya que l'excursionista desitja.

Dins de l'esquí alpi encara hi ha un altre grup, o grupet d'esquiadors, són els esquiadors de competició. Aquets són encara pitjor que els «pessigues», per aquests només compta el cronòmetre. Si una cursa es pogués fer a la Plaça Vella, en una descomunal pista artificial, tindria la mateixa emoció. Però, atenció!!!, que també té el seu encís, i requereix un esforç físic i una disciplina molt estricta, sobretot en els moments actuals en que el nivell de l'esquí ha pujat molt amb l'aparició del professionalisme, que fa que els nostres corredors han de treure hores i forces d'allà on sigui, cuidant molt la seva forma física, doncs saben que una disbauxa nocturna amb insuficients hores de descans, significa que a la porta que fa 30 o 35, ja no és el cap qui porta a les cames, que ja no

obeeixen i que ja estan a mercè de la llei de la gravetat, i que no trigarà molt, a la més petita badada, que la desfeta sobrevingui, i tota aquella tensió que sent el nostre cos des del moment en que el jutge de sortida ens canta els fatídics 5, 4, 3, 2, 1 i Va, s'afluixi de sobte i llavors et dóna o per plorar de ràbia, o per maleir al marcador de la cursa, o perquè els cantells dels esquís no estan prou esmolats, o perquè la cera no ha estat escollida amb encert; però mai, mai, es pensa amb el «Rock and Roll» de la revetlla en la «discoteca» de guàrdia fins a les 4 de la matinada.

Ara bé, creiem que guanyar una cursa d'esquí deu ésser el «sumum» de l'esquí de competició (no ho podem jurar, puix que no n'hem guanyat mai cap). Classificar-se honrosament quan els participants són de categoria també dóna satisfacció, però per sobre de tot guanyar-la, perquè encara que es diu que l'important és participar-hi, podem dir que quan es pren la sortida és per guanyar, doncs encara que hi corrin esquiadors molt més bons, sempre hi ha la possibilitat de que caiguin o es deixin alguna de les portes; i pensant així ha resultat que he guanyat, en la darrera cursa que he pres part, 10 dies de clínica i 40 dies de guix, i per caramull de la malestruga, quan ja tornant de la clínica, el Dr. Arias et pregunta: I què hi has fet aquest matí a casa?, i hom li respon: Repassar les quatre cartes rebudes. I ell, amb la seva serietat característica et diu: Doncs això no pot ésser, aquesta tarda aneu a la feina, cal fer molt d'exercici per recuperar-vos aviat. O sigui, que ni el premi de consolació de 40 dies de baixa per accident!!

Poca cosa podem dir de l'esquí de salts, un gairebé desconegut en les nostres latituds, només que admirar la tècnica i el coratge dels seus devots.

I els últims arribats al nostre esport, de la mà dels nord americans, són els salts acrobàtics, el ballet sobre la neu i el «Hot-Dog» (descens a «tota bufa», i en línia recta, per pistes molt accidentades i amb molts «bams»). Aquestes darreres especialitats comencen a proliferar en el nostre país, i cal admirar com es conjuguen el risc i la bellesa, el coratge i el ritme, la joventut i la velocitat, perquè, aquest sí que és un esport per gent jove!! les «galletes» que es claven no són pas aptes pels menys joves. Aquesta branca de l'esquí ens ha arribat molt professionalitzada, com tots els esports que arriben de l'Amèrica del Nord, però si s'escau, caldrà donar-li entrada a casa nostra si el nombre dels nostres associats que s'interessin és quantiós. No podem pas quedar-nos enrera en un esport en que la nostra entitat ha estat una de les peoneres del país. (L'any 1928 es celebraren a la Molina els primers Campionats de Terrassa d'esquí, amb l'itinerari de Font Canaleta, Coll de Pal i tornada a Font Canaleta, una veritable prova de fons).

Ens expliquen que en aquella llunyana època feien el viatge amb tren fins a Ribes i després amb tartana fins a la Molina on no hi havia ni un sol telesquí. La droga ja feia de les seves, i és entre aquests admirats predecessors nostres del Centre Excursionista de Terrassa que hem de cercar als culpables de la introducció d'aquesta droga que tants estralls està fent des d'aquella època heroica.

ITINERARIS ROMÀNICS DEL VALLÈS OCCIDENTAL

Per Mateu FUSALBA i BOSCH

III

L'OBAC, CARENA DE LA CALSINA, TORRENT DE LA SAIOLA, FONT DE CARLETS, FONTS DE RELLINARS, RELLINARS I LA SEVA VELLA ESGLÉSIA VISIGÒTICA-ROMÀNICA DE SANT PERE I SANT FERMÍ.

El dia 12 de gener, un grup de 12 consocis concorregueren a aquesta travessa per les carenes i les valls del massís de l'Obac. Seguint l'itinerari descrit, es pogué admirar l'església primitiva de Rellinars, edificada sota el patrocini de Sant Pere i Sant Fermí. Es conserva, en període malauradament interromput, la restauració de la nau de mig-jorn amb el seu estil mozàrab del segle IX. La resta d'aquesta notabilíssima construcció, mostra l'estructura romànica fins el s. XII i altres modificacions i transformacions dissortades en períodes posteriors. El seu estat actual és deplorable i les construccions veïnes són indignes i indignants, així com els seus contorns, que serveixen vergonyosament de lamentable abocador de deixalles.

IV

RUBÍ, CAN AMATLLER, SANT LLORENÇ DE FONTCALÇADA, CAN CASTANYER, SANTA MARIA DE CAMPANYÀ, SANT CUGAT DEL VALLÈS.

Tingué efecte aquesta nova sortida familiar el matí del diumenge dia 18 de febrer. Assistiren 22 consocis. Durant aquesta petita travessa, entre el quasi totalment malmès paisatge original de la nostra comarca, màrtir de la super-població que sofreix actualment, es pogueren admirar les restes romàniques del primitiu ermitatge de Sant Llorenç de Fontcalçada —segle XI—, així com l'ermita situada sobre un turonet bellament arbrat de Santa Maria de Campanyà, també coneguda com de Sant Mamet, ja que aquesta església acollia la miraculosa imatge d'aquest Sant de tanta fervor popular entre els contorns nostres. Durant aquesta visita, es comentà la importància d'aquest lloc per a nosaltres,

ja que ací fou la primera excursió que realitzà amb caràcter oficial el nostre Centre Excursionista, aleshores de recent formació, el dia 25 de novembre de l'any 1910. Finalitzà la caminada a Sant Cugat del Vallès, on poguérem esplaïar-nos estèticament, amb la visita del seu famós Monestir, visita molt profitosa sobretot amb la visió del seu gran claustre, meravella sens parió del romànic ornamental català.

V

CASTELLAR DEL VALLÈS, CAN VINYALS, FONT D'EN FARGUES, ERMITA DE SANT FRUITÓS DE CAN FRITÓS, CASTELL DE SENTMENAT, SENTMENAT —campanar romànic—, SERRA BARONA, SANTA MARIA DE PALAU SOLITÀ, PALAU DE PLEGAMANS, CASTELL DE PLEGAMANS, SANTA MARIA DE GALLECS, MOLLET DEL VALLÈS.

Aquesta sortida, realitzada el dia 11 de març, a la qual assistiren 17 consocis, donà a conèixer i admirar la restaurada ermita romànica de Sant Fruitós; castell gòtic de Sentmenat, campanar romànic de l'antiga església de Sant Menna, únic vestigi que resta de la mateixa, esfondrada fa uns 200 anys; l'església romànica, molt encertadament restaurada, de Santa Maria de Palau Solità, del segle XII; la famosa alzina de Palau de Plegamans, actualment l'arbre més gran de Catalunya, avui dia en malaurat estat pre-agònic a causa de les seves veïnes construccions i els munts de deixalles que contornen tan superb monument vegetal; el castell de Plegamans i, finalment, l'acurada església romànica de Santa Maria de Gallecs, situada al cor dels bells paratges esdevinguts tan polèmics a causa de la hipotètica futura ciutat que s'hi intenta construir.

Per aquest present itinerari, s'esmerçaren unes cinc hores de molt interessant i plànera caminada.

VI

VALL DE SANT MEDÍ I SANT ADJUTORI.

Aquesta travessa —feta el dia 22 d'abril— fou seguida per 17 consocis nostres. Començà amb l'ascensió a la carena de Vallvidrera per mitjà del típic i familiar funicular. D'allí, carenejant per dins la frondositat de la pineda existent, fins al pla del Tibidabo amb les seves múltiples i acolorides màquines d'atraccions de caire popular.

D'allí davallàrem per la vessant nord de la Serra de Collcerola, passant per la Font de la Salamandra fins assolir la sorprenent obagor de boscúria diversa del fondal de la vall de Sant Medí. Després d'una pausa contemplativa al devora la famosa ermita de Sant Medí, situada al bell mig del cor de la seva encara avui tan xamosa vall, escenari de moltes i renomades romeries i aplecs, seguïrem el curs del clar i ombrejat rierol fins aconseguir, vorejant el curs de la seva vessant dreta i dins una gran boscúria amagada, la curiosa església de planta circular pre-romànica dels segles IX-X sota l'advocació de Sant Adjutori, també coneguda en els seus primers segles d'existència amb la denominació de Mare de Déu del Bosc. Actualment desbrossats i aclarits els seus contorns, que una exuberància de vegetació selvàtica tapava, és de gran interès la seva coneixença, car es tracta d'un dels pocs exemplars que del seu característic estil s'edificaren a Catalunya. Molt proper a aquesta ermita poguérem admirar un molt remarcable forn de ceràmica ibèrica, excel·lentment conservat dins una adequada construcció que l'empara de les inclemències del temps i, mercès a unes reixes de ferro, dels homes, cosa que no succeeix a l'ermita abans descrita, car durant la nostra curta estada, poguérem comprovar i no evitar com uns desaprensius personatges forans, cuinaven les seves menges en una gran foguera encesa dins el venerable i vetust recinte de tanta vàlua artística i històrica.

Finalitzà la caminada —recorregut d'unes quatre hores de camí molt plaent— sempre seguint el curs esquerre de l'ombriu torrentol, a Sant Cugat del Vallès on sempre hi ha la possibilitat de renovar visita al grandíós monestir, peça cabdal de l'art català.

VII

SANT PERE DE REIXAC.

14 consocis assistiren a aquesta travessa, que es realitzà el matí del diumenge dia 20 de maig. Un cop davallats a l'estació de Montcada i Reixac férem via cap a la xamosa, verda i quasi intocada vall de la Font del Tord. D'aquesta cabalosa i molt rica font, ascendírem fins la gran casa pagesívola —avui convertida en restaurant— de can Piquer. Per un planer camí carreter que travessa una bella vessant de boscúria, arribàrem al notable conjunt monumental que forma l'església de Sant Pere, d'inici romànic i transformada i engrandida al període gòtic i la gran casa rectoral també amb notables elements ornamentals de caire pairal català.

Deixats aquests interessants i bells monuments remarcablement mantinguts per una altruïsta associació de residents de Montcada i altres poblacions, davallàrem per una esplendorosa vall i ens endinsàrem per pur atzar dins els boscosos, ajardinats i humits contorns d'una superba pairalia, que poguérem visitar mercès a la gentil deferència dels seus propietaris i conservadors.

Retornats a l'estació d'arribada, a primeres hores de la tarda, finalitzà aquesta petita excursió que fou certament interessant pels molts i variats conceptes que oferí, de bona i digna recordança.

ELS PETITS AVENCS DE LA NOSTRA MUNTANYA (IV)

Per Xavier BADIELLA i NOGUERA, i Albert BUIL i LLEONART

Seguint en la nostra trajectòria dels petits avencs, en aquest treball volem donar a conèixer dues cavitats molt properes l'una de l'altra. Es tracta de l'avenc del Boscater i l'avenc dels Peps, tots dos situats a la vessant solana de la carena de l'Illa. Aquestes dues cavitats descobertes ja fa molt de temps, van sofrir una llarga època d'abandó, que les porta quasi a la seva desaparició. Després de regirar detingudament la carena, aconseguírem la localització dels dos avencs.

AVENC DEL BOSCATER

Localització: L'avenc es troba a l'altura del turó del Muronell en el punt on divergeixen la carena de l'Illa i la del Muronell. És fàcil de localitzar per un gros pi que està situat en aquest indret.

avenc del boscater

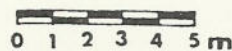
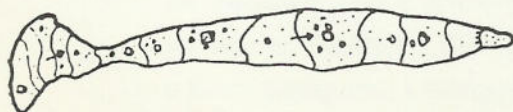
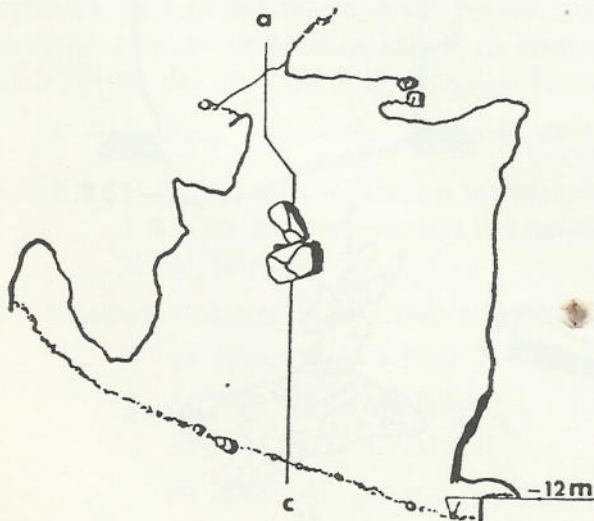
la mola sant llorenç

TOP: J. PASCUAL

A. BUIL

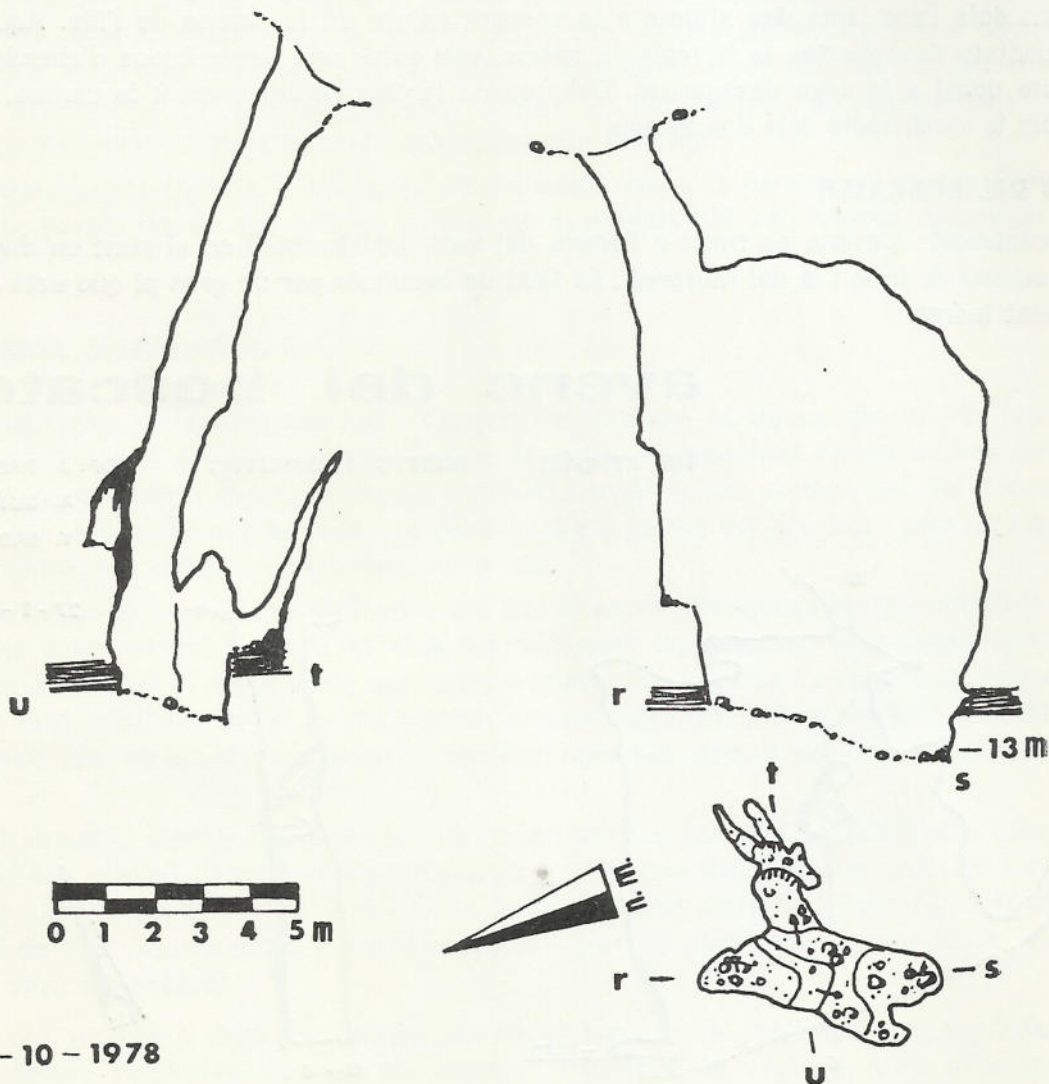
X. BADIELLA

27-1-1978



avenc dels pepsles arenes sant llorenç

top: e. font , j. claberi , x. badiella



Descripció: La seva boca, de reduïdes dimensions, dóna pas a un ressalt que ens porta sobre d'uns blocs encaixats entre les parets. Des d'aquests blocs es pot baixar un pou de 6 m. que dóna al peu de la diàclasi que forma l'avenc. Cap a un costat la planta fa un lleuger pendent que baixa fins als —12 m., punt més profund de la cavitat; en sentit contrari, hi ha una curta galeria que porta a una sala molt terrosa on penetren arrels procedents de plantes exteriors.

Espeleogènesi: La cavitat està enclavada sobre una única diàclasi N60E, S60W en la que els processos litogènics i de reconstrucció estan força avançats.

AVENC DELS PEPS

Localització: Agafant el camí que va des de Les Arenes fins al coll Llarg que segueix per sobre la carena de l'Illa, es puja a un petit turó que forma la carena. Al costat esquerre, surt un camí que baixa a mesura que es va eixamplant i ens porta a un encreuament. D'aquest punt i a la nostra dreta, pocs metres endins del bosc, trobem tapat per un frondós alzinar, l'avenc.

Descripció: La boca, de 2 m. de diàmetre, dóna pas a un pou de 11 m. en forma de pendent que ens porta a una sala formada per un fus. Al costat E. de la sala hi ha un altre fus, però aquest més petit que s'ajunta amb dues galeries gairebé paral·leles, formades per dues diàclasis, que donen fi a la cavitat.

Espeleogènesi: Cavitat formada per la unió de varis fusos de formació inversa. En el més gros i proper a l'exterior, degut a l'enfonsament de la seva volta, s'hi ha obert la boca. A les parets del pou que porta a la sala s'aprecien diferents formes d'erosió i corrosió, mostra que l'aigua ha actuat amb bastanta força. A la part inferior de la cavitat hi ha un estrat d'arenisca que cabussa de E. a O., de no gaires centímetres d'espessor.

EL TURÓ DE LES NOU CABRES

Per **Frederic PARERA**

VIA: TINO-SOROLLA

El Turó de les Nou Cabres ens ofereix per la seva aresta Est una de les escalades més llargues i mantingudes de tot el massís de Sant Llorenç. Cal dir, que l'aproximació a aquest monòlit és força esgotadora degut a l'espessa vegetació que l'envolta.

Així doncs, a la una del migdia ens trobàvem al peu d'aquest monòlit. En principi, la nostra idea era la d'obrir una via, així que vam començar a enlairar-nos per un itinerari que veiérem lògic, però que a la penúltima tirada ens vam trobar amb un artificial molt vell que ens va tirar les nostres il·lusions per terra, després d'haver clavat gairebé totes les reunions. Dies després, fullejant ressenyes antigues vam saber que era la via Tino-Sorolla, oberta fa molts anys per membres de la U.E.S., però tot i això dubtem si la via comença on la vam iniciar nosaltres o ve d'un altre lloc, ja que no vam trobar cap reunió clavada.

Fitxa tècnica

Comencem a pujar per un terreny ajupit i molt fàcil durant uns 60 m. fins arribar a un balmat que presenta la paret, sota el qual vam fer reunió (R1, 60 m. III). Aquests metres inicials els vam fer a «l'ensamble». A partir de la primera reunió, és de fet on veritablement comença l'escalada. Així doncs, el primer obstacle que se'ns presenta és la superació d'aquest balmat, un cop superat aquest tros, la paret es presenta sense masses dificultats, fins arribar a uns arbres secs i podrits on fem reunió aprofitant un pont de roca (R2, 30 m. IV^a IV).

La tercera tirada l'encetem amb un flaqueig cap a l'esquerra fins a trobar un díedre que es caracteritza per llur bona roca. Superem el díedre mitjançant un pas d'estreps i continuem amunt amb bones preses, per passar després a un terreny no tan estable, fins arribar a sota una balma on fem reunió (R3, 40 m. V IV). Aquesta tirada és la més bonica de la via.

La quarta tirada la comencem fent un flaqueig ascendent cap a l'esquerra per salvar un balmat i prosseguir després amb lleugers zigs-zags per salvar els balmats que presenta la paret, fins arribar a unes savines on fem reunió (R4, 30 m. IV).

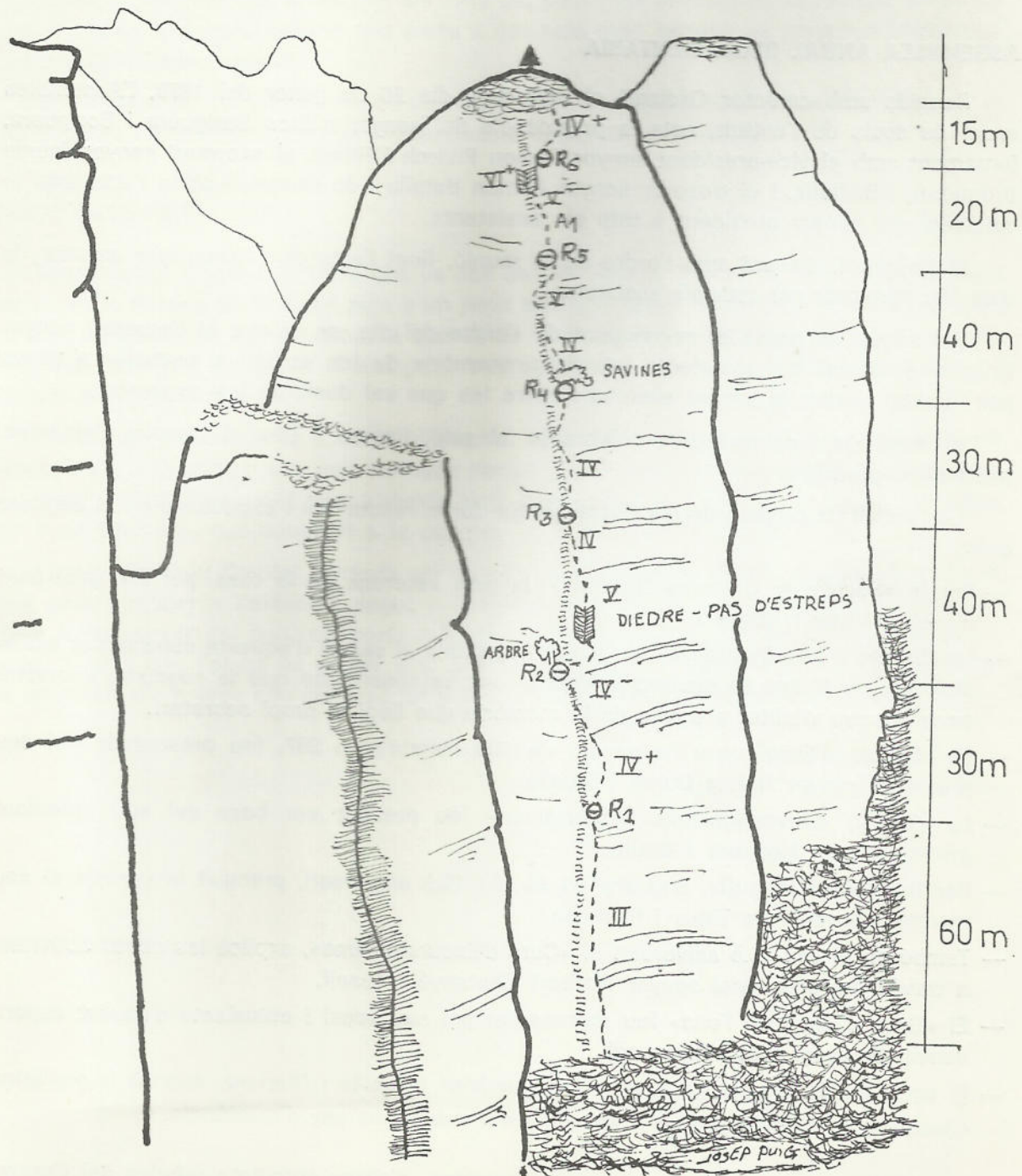
La cinquena tirada la comencem amb la mateixa tònica que l'anterior fins arribar a un petit refeu on fem la cinquena reunió (R5, 40 m. IV V). Els últims metres d'aquesta tirada són verticals i força descompostos.

La sisena tirada, la més difícil de la via, ens trobem amb un artificial fàcil (però molt vell) de pocs metres, amb una sortida catalogada de molt difícil que porta a l'inici d'un marcat díedre on l'escalada es transforma en extremadament difícil on s'hi suma llur verticalitat i descomposició de la roca. Són en definitiva 20 metres molt difícils i delicats que porten a un refeu on muntem la sisena reunió (R6, 20 m. AI, V, VI^a).

L'última tirada ja és més fàcil. L'encetem sortint per una placa de la dreta de la reunió molt vertical que als pocs metres ens porta al cim.

Ascensió realitzada el 15 de setembre de 1977 per Frederic Parera i Manuel Cajide.

TURO DE LES NOU CABRES
VIA TINO-SOROLLA



crònica

ASSEMBLEA ANUAL REGLAMENTÀRIA

Reunida amb caràcter Ordinari el divendres dia 26 de gener del 1979, l'Assemblea anual de socis de l'entitat, sota la presidència del senyor n'Elies Soriguera i Soriguera, juntament amb el vice-president senyor Ramon Pitarch i Ribas, el secretari senyor Jaume Brugueras i Badiella, i el tresorer senyor Ramon Batalla i de Castro, s'obria l'acte amb la salutació del senyor president a tots els assistents.

El Secretari, d'acord amb l'ordre de la reunió, llegí l'acta de l'Assemblea anterior, la qual fou aprovada per tots els assistents.

Tot seguit es passà al segon punt de l'ordre del dia, en el que el Secretari senyor Brugueras exposà als assistents una llarga memòria de les activitats portades a terme per l'Entitat durant el passat exercici i entre les que cal destacar les següents:

27 sessions i conferències celebrades al saló d'actes, i una al Cinema Catalunya, totes elles gratuïtes.

Les activitats pròpies de les Seccions que foren resumides i exposades en el següent ordre:

- Per la «Secció de Ciències Naturals», la més veterana de la casa, pel seu president n'Eduard Vives i Noguera.
- La «Secció d'Alta Muntanya», de llarga trajectòria al servei d'aquesta especialitat excursionista, no tenint en aquests moments uns representants que la regeixin, demostrà però la seva vitalitat a través de la memòria que llegí el propi secretari.
- La «Secció d'Esquí» que ha passat de 200 membres a 287, fou presentada pel seu president senyor Narcís Duran i Brualla.
- La «Secció d'Investigacions Subterrànies» fou present per boca del seu president senyor Miquel Noguera i Batlle.
- Per la «Secció Infantil», enguany en el seu 10.è aniversari, prengué la paraula el seu monitor senyor Pere Tiana i Florensa.
- També en el seu 10.è aniversari el «Curs d'Excursionisme», explicà les seves activitats a través del seu vocal senyor Norbert Castanyé i Tusell.
- El «Grup d'Esquí de Fons» fou representat pel seu vocal i entusiasta d'aquest esport, senyor Salvador Prat i Armengol.
- El vocal de la «Secció de Jovent», senyor Joan Brugués i Clariana, exposà la paulatina consolidació, juntament amb la memòria del seu segon any d'existència.

Seguí l'exposició per part del senyor Secretari, d'altres activitats pròpies del Centre, juntament amb la notificació necrològica dels nostres socis traspassats durant l'any, així com el moviment general d'associats a la nostra Entitat i un resum de la Biblioteca.

En passar al tercer punt de l'ordre del dia, prengué la paraula el senyor Tresorer, llegint la situació econòmica de la nostra Entitat durant l'exercici, oferint totes les dades concretes als assistents mitjançant projeccions de transparències per a llur millor visibilitat. Fou aprovat unànimament.

Dins el quart punt de l'ordre del dia, es comunicà als presents els càrrecs dins la Junta Rectora que ja havien estat designats per les respectives Seccions representant les vocalies de l'Entitat.

Tot seguit prengué la paraula el President senyor n'Elies Soriguera, per tal d'explicar com després de tres anys d'exercir la presidència s'esqueia ara la renovació, i recordà als presents la realització de la preceptiva convocatòria de propostes al càrrec. Així i tot fou nomenada una Comissió independentment de la Junta Rectora per tal de cercar possibles candidats, que després d'infructuosos intents retornà l'encàrrec a la Junta. I és en aquesta situació com els directius sotmeten a l'Assemblea aquesta qüestió, per la seva millor consideració.

Després d'aquestes paraules, s'obrí un llarg debat sobre el tema, amb intervencions dels senyors Josep M.^a Àrias, Pere Casals, Joan Soler, Narcís Duran i Maties Masip, demanant què preveien els Estatuts en aquests casos i proposant prorrogar el mandat de la presidència, exhortant a no deixar els càrrecs actuals a la resta de la Junta, fins presentar a l'Assemblea una nova Junta, preguntant detalls sobre les gestions de la dita Comissió, proposant una presidència mancomunada, etc., etc. Totes les intervencions i preguntes foren contestades pels senyors Soriguera, Pitarch, i Brugueras. Finalment, la presidència formulà la proposta de crear, nomenada i per mandat de l'Assemblea, una Comissió integrada pels ex-Presidents i ex-Vicepresidents del Centre aquí presents, amb l'encàrrec exprés de cercar la persona per ser presentada en qualitat de candidat a l'Assemblea Extraordinària, la qual, ja ara, per preceptes Estatutaris, quedava convocada, confiant a la Junta Rectora actual de fixar-ne la data, i anunci amb anticipació suficient, amb l'ordre del dia i es determinà que fos, com segueix:

- I. — Lectura, i si escau, aprovació de l'acta de l'Assemblea anterior.
- II. — Proposta de candidatura presentada per la Comissió designada per l'Assemblea, i si s'escau, nomenament del candidat per la Presidència del Centre Excursionista de Terrassa.

Quedant constituïda la Comissió pels següents associats:

en Josep Mies i Font
en Joan Altisen i Palau
en Joan Soler i Tramunt
en Josep M.^a Soler i Aliart
en Maties Masip i Banqué
en Salvador Prat i Armengol
en Ramon Pitarch i Ribas, i
n'Elies Soriguera i Soriguera.

També per acord de l'Assemblea, la Junta Rectora actual, si bé cessant, quedà plenament vigent i facultada per fixar la data de la celebració de l'Assemblea Extraordinària que acabava de ser convocada.

Quedà obert el cinquè i darrer punt de l'ordre del dia, per tal de recollir precís i suggeriments.

Intervingué el senyor Narcís Duran, i seguidament el senyor Eduard Vives, referint-se a l'Assemblea Extraordinària proposà de fixar una data màxima per la seva celebració: quedà aprovada la seva proposta i s'establí que no seria més enllà del 31 de Març. Els senyors Jordi Dalmases i Francesc Dalmases es referiren al cobrament dels rebuts, rebent resposta de part del senyor Batalla. El senyor Narcís Duran s'estranyà de que si bé el cost de la vida havia augmentat en un 15'5 %, el Centre pogués sobreviure sense augmentar les quotes, cosa que fa pensar que el Centre s'empobreix i per tant, es redueixen activitats, li contestà el Sr. Batalla, explicant aquest fet per l'estalvi en publicacions durant el passat exercici, i també perquè no s'ha fet cap inversió.

I amb aquesta darrera intervenció, no demanant ningú la paraula, el senyor President aixecà la sessió donant les gràcies a tots els assistents pel seu interès demostrat vers l'Entitat.

ASSEMBLEA EXTRAORDINÀRIA

Estatutàriament convocada per l'Assemblea anterior, el dijous dia 15 de Març de 1979, tingué lloc l'Assemblea extraordinària de socis. El President senyor n'Elies Soriguera i Soriguera declarà oberta la sessió a 3/4 d'onze de la nit, acompanyat del senyor Secretari Jaume Brugueras i Badiella que donant curs a l'ordre del dia llegí l'acta de l'Assemblea anterior que quedà unànimament aprovada.

Entrant en el segon punt de l'ordre del dia, el senyor Soriguera fent-se portaveu de la Comissió anteriorment formada, explicà resumidament les gestions efectuades, que donaren com a resultat la presentació del consoci senyor n'Antoni Serra i Sorribes com a candidat a la presidència de la nostra Entitat, presentant-lo ara a l'Assemblea. Per absoluta unanimitat fou acceptada la proposta, quedant nomenat com a nou President el senyor Serra.

Tot seguit el senyor Soriguera féu un resum del seu pas per la presidència, com a comiat del seu mandat, fent notar els problemes econòmics i de canvi que així com a d'altres entitats ciutadanes, el Centre també li ha tocat de viure. Agraí la col·laboració de tota la Junta i de tots els consocis, convidà al senyor Serra a presentar la nova Junta, acabant així la seva intervenció.

El nou president donà les gràcies als assistents per la confiança atorgada i llegí de quina manera quedarien ocupats els càrrecs, proposant la següent junta directiva que quedà aprovada:

President:	Antoni Serra i Sorribes
Vice-president:	Ramon Pitarch i Ribas
Vice-president:	Jaume Galofre i Gabarró

Secretari:	Eduard Vives i Noguera
Tresorer:	Ramon Batalla i de Castro
Bibliotecari:	Mateu Fusalba i Bosc
Vocal de Ciènc. Naturals:	Jaume Fustagueras i Farré
Vocals Secció d'Esquí:	Narcís Duran i Brualla
	Jaume Roura i Jossa
Vocal Investig. Subterràn.:	Miquel Noguera i Batlle
Vocal Publicacions:	Salvador Vives i Jorba
Vocal Relacions Públiques:	Joan Soler i Tramunt
Vocal Propaganda:	Jordi Dalmases i Capella
Vocal Conservació Local:	Josep M.ª Morera i Garrigó
Vocal Fotografia:	Jaume Marcet i Riera
Vocal d'Excursions:	Pere Ribó i Bonet
Vocal d'Esquí de Fons:	Salvador Prat i Armengol
Vocal Secció Infantil:	M.ª Teresa Ribes i Hernàndez
Vocal Secció Jovent:	Joan Brugués i Clariana
	Elies Soriguera i Soriguera
Vocals:	Manuel Campos i Alcaraz
	Francesc Palet i Setó
	Pau Julià i Obiol

Seguidament el senyor Serra exposà breument la línia dins la que pensava portar endavant la directiva, remarcant en primer lloc el greu problema de la manca d'espai en el local actual, plantejà també la insuficiència de les actuals quotes dels associats, proposant un augment de les mateixes, així com una unificació de les corresponents per homes i dones, establint solament quota d'adults i quota infantil fins als 15 anys. Acabà dient que cal recolzar al màxim la vida de les seccions, cosa que suposa un augment de despeses, i exposà als presents que la Junta Rectora estarà en tot moment oberta a tothom. En el capítol final de Precs i Suggestiments, el senyor Masip s'interessà per les quotes de les Seccions, responent el senyor Serra que això era matèria que depenia d'un acord de Junta. Sobre la pregunta de l'espai que disposa l'actual estatge, contestà també el nou president la intenció de cercar i reestructurar l'actual espai per a donar lloc a totes les Seccions. Explicà també el senyor President que l'actual crisi de la Secció d'Alta Muntanya era un tema espinós i que la nova Junta intentaria trobar-hi solució, mentre estava oberta a qualsevol suggeriment.

No produïnt-se noves intervencions, el senyor n'Elies Soriguera va agrair la nombrosa assistència, i aixecà la sessió a les dotze hores menys tres minuts de la nit.

X RENOVACIÓ DE LA FLAMA DE LA LLENGUA CATALANA

Els dies 24 i 25 de Febrer, tingueren lloc a Montserrat, els actes de la X Renovació de la Flama de la Llengua Catalana. L'organització d'aquest acte d'enguany, fou encomanada a totes les entitats excursionistes de la Comarca del Vallès. Per aquest motiu, en la nostra entitat fou nomenada una comissió per a col·laborar en aquestes tasques, la qual,

encapçalada pel nostre President Sr. Elies Soriguera, i un gran nombre de consocis, assistiren i col·laboraren adequadament al perfecte desenvolupament de tots els actes programats: l'assistència al Campament nocturn de la revetlla i Foc de Campament, unificació de totes les flames de les diverses entitats, ofrena de la flama durant la Missa conventual, encesa de la llàntia, i acte Cultural, que fou realitzat degut a la nombrosa concurrència a la gran plaça del Monestir. Finalitzaren els actes, amb una audició de sardanes i els rituals himnes de col·lectiu comiat.

48 DIADA DE GERMANOR A EL GUITART

Els dies 2 i 3 de juny d'enguany, es celebrà la ja tradicional Diada de Germanor a El Guitart.

Aquest any vàrem tenir la companyia d'un sol esplèndid que va fer que la Diada fos molt lluïda. Meresqué la satisfacció de tots els assistents.

Val a dir que la participació fou molt nombrosa —274 inscrits i 32 tendes— el que va fer que els jocs i concursos fossin molt concorreguts.

Com a novetat d'aquest any cal fer constar l'aixecament de «castells» que tingué lloc durant l'audició de sardanes. Fou la primera presentació en públic dels «Minyons de Terrassa», colla formada en gran part per membres de la nostra Entitat.

Els guanyadors dels diferents concursos foren els següents:

FOC DE CAMP

1er. M.^a Rosa Brugueras; 2on. Joaquim Fainé, Fani Brugués, Josep Bustio; 3er. Martí Monfort, Norbert Castanyé, Jaume Bel, Joan Brugués, Joan Riera i Jordi Anglès; 4rt. Miquel Pitarch, Benet Dalmases i Rosa Grau; 5.è Pere Tiana i Josep Justa.

CURSA PEDESTRE

Masculina: 1er. Genar Indurain; 2on. Jordi Anglès; 3er. Jaume Fustagueras.

Femenina: 1ra. Montserrat Castanyé; 2na. Gemma Corts; 3ra. M.^a Lluïsa Domínguez.

GRAN JOC

1er. Martí Montfort i Jordi Anglès; 2on. Gabriel Verderi i Josep Balles; 3er. Jordi Guitart i Joan Ribera.

GRAN JOC INFANTIL

De 11 a 14 anys: 1er. Esteve Caballé i Miquel A. Indurain; 2on. Elisabet Planes i Gemma Planes; 3er. Francesc Morales i Jordi Castany.

Fins a 10 anys: 1er. Miquel Pitarch i Montserrat Dalmases; 2on. Eugeni González i Albert Guerrero; 3er. Núria Bustio i Clara Florença.

PREMI A LA TENDA MÉS BEN PARADA

Premi muntanya: Josep M.^a Soler i Antònia Llamas.

Premi càmping: Desert.

CONCURS DE RAMS I FLORS BOSCANES

Variat: Anna Fitó.

Artístic: M.^a Carme Pascual.

Accèssit: Lola Loscos.

LLUITA A LA CORDA PER EQUIPS

Dames: 1res. Mercè Torras, Cristina Ballbè, Antònia Llamas, Mariona Raich i M.^a Rosa Brugueras; 2nes. Sussanna Vinyals, Glòria Farrés, Montserrat Saludes, Carme i Concepció Rosaura.

Infantil: 1ers. Conrad Ginet, Sebastià Ginet, Carles Puertas, Albert Guerrero i Ferran Argilés; 2ons. Marta Bellot, Montserrat Dalmases, Benet Dalmases, Carles Dalmases i Miquel Pitarch.

Juniors: 1ers. Enric Boada, Carles Valverde, Àngel Soler, Xavi Gonzàlez i Toni Pitarch; 2ons. Carles Morera, Santi Badiella, Joan Martínez, Pere Soler i Marc Roure.

Seniors: 1ers. Miquel Noguera, Jesús Beltrán, Manuel Espejo, Jaume Centelles i Antoni Serra; 2ons. Ramon Pitarch, Manuel Campos, Santi Campos, Josep M.^a Soler i Pere Soler.

PETANCA

1ers. Josep Segarra i Cristina Ramírez; 2ons. Ramon Argemí i Montserrat López.

CONCURS INFANTIL DE PINTURA RÀPIDA

De 4 a 7 anys: 1er. David Gonzàlez; 2on. Benet Dalmases; 3er. Margarida Boix.

De 8 a 10 anys: 1er. Marta Bellot; 2on. Josep Serrano; 3er. Eugeni Gonzàlez.

De 11 a 14 anys: 1er. Elisabeth Planes; 2on. Ferran Argilés; 3er. Carmelo Nieto; accèssit dibuix, Àngel Salvador, pintura, Ignasi Bruguera.

ACTES I CONFERÈNCIES

—**19 de gener:** Els membres del Grup Excursionista Baix Montseny, de Sant Celoni, ens van presentar una interessant narració, acompanyada de diapositives, sobre l'ascensió al Huascaran Nord, de 6.655 m., durant l'expedició Andes-78.

—**21 de gener:** Projeccions fotogràfiques de Josep Llenas. El diumenge a la tarda del dia 21 de gener, tingué lloc una vetllada de projeccions fotogràfiques a càrrec del nostre consoci i admirat fotògraf, Sr. Josep Llenas i Pujol, el qual presentà els darrers reportatges, sota el següent programa: I. - IMPRESSIONS ESTIUENQUES EN EL FUTUR PARC NACIONAL DE CATALUNYA A L'ALT PIRINEU BERGUEDA i II - IMPRESSIONS DE TARDOR A LES ALTES VALLS DELS RIUS PIRINENCOS DE L'ESSERA, CINQUETA i CINCA.

El primer d'aquests reportatges, ens mostrà la plenitud de l'estiu amb la verdor i la variada flora pirinenca. Fou realitzat durant una molt pròdiga estada a l'altiu Santuari de

FALGARS i amb recorregut als seus propers contorns, tals com el ROC DE CATLLARAS, FONTANALS, etc., amb les seves esplendoroses prades i bosquíes.

El segon reportatge, inspirat en el bell colorit de la naturalesa durant la tan espectacular i poètica tardor darrerament finida i mercès a la qual, se'ns mostrà les remotes i solitàries contrades d'aquestes altes valls pirinenques a l'alt ARAGÓ, veí nostre. Cal remarcar dins aquest periple d'excursions, una interessant travessa per la bellíssima i quasi inconeguda vall del riu ISNES, tributari del cabalós CINCA.

Aquesta vetllada fou molt elogiada i aplaudida pel nombrós i selecte públic assistent.

—9 de febrer: Cinema de Divulgació Cultural i Històrica de Catalunya; «VIDA DE POMPEU FABRA», «JAUME I EL CONQUERIDOR i L'ATLANTIDA». Foren projectats aquests interessants films de caire pedagògic i d'informació històrica.

El primer d'ells és un clar esbós de la vida i la tasca de POMPEU FABRA, el renovador de la llengua catalana, amb una visió genèrica de la seva època i circumstàncies històriques. El segon, una biografia del nostre gran monarca, la seva vida i la seva gran tasca d'engrandiment i consolidació del vast regne que ens llegà al llarg de la seva vida i les seves gestes. El darrer, una veritable meravella cinematogràfica, basada en un magistral guió molt original i suggestiu i excellentment realitzat a base de sobreposar plànols plàstics d'obres pictòriques representatives del gran poema de VERDAGUER, juxtaposats en valents equivalències amb unes realitats monumentals i geològiques existents al nostre país. Realització, muntatge i sonorització documental i musical d'excepcional bellesa.

Molt complagut el públic assistent, que sollicità, a ser possible, unes noves sessions amb films similars als presentats en aquesta interessant vetllada de divulgació cultural i patriòtica.

—16 de febrer: Una memorable vetllada de bon cinema ens oferí el Dr. Ramon Avel·laneda i Mañosas. Primerament projectà el documental «ONE NAME PADME HUN» (ALS PEUS DE L'HIMALAIA), en el qual mostrà les interessants peculiaritats del país, els habitants i els paisatges d'aquestes remotes valls al peu del gran i altiu sostre del món que és la serralada de l'HIMALAIA, amb el seu art bigarrat i acolorit i les seves activitats i faisó especial de vida. Finalitzà amb el film «LA ÍNDIA MORT A BENARES». Meravellós film. Tema, realització i muntatge féu d'ell una mostra representativa dels millors documentals sobre el tema del transcurs del gran riu dels hindús; el sagrat GANGES. Magistralment captades les escenes multitudinàries de les cerimònies religioses, danses i aspectes folklòrics i populars i sobretot la visió de BENARES, la gran ciutat de la purificació ritual, amb les seves escenes d'ablució colectiva, cerimònies religioses i la traslació i cremació dels cadàvers, devora la gran corrent fluvial. L'autor d'aquests dos documentals cinematogràfics fou sincera i fervorosament aplaudit i felicitat per la nombrosa i distingida concurrència assistent a aquesta memorable vetllada que fa esperar una nova continuïtat.

—18 de febrer: «VIATGE D'HIVERN A LES ILLES GREGUES». El consoci Sr. Mateu Fusalba féu en aquesta darrera vetllada de tarda de diumenge hivernenca d'enguany, una projecció de fotografies d'un recorregut fora de temporada habitual, per l'ample extensió del país hel·lènic. Es presentaren i comentaren uns inèdits aspectes del país, costums

i monuments de la comarca de l'ÀTICA; ATENES, ELS PIREUS i CAP SUNION. De la península del PELEPONÈS, les evocadores runes i escultures d'OLÍMPIA, lloc d'on són originàries les primeres competicions esportives. L'illa d'EGINA al bell mig del golf àtic i les del mitològic arxipèlag de les CÍCLADES; SIROS, TINOS, MIKONOS i DELOS, amb els seus paisatges, monuments mil·lenaris i els de caràcter exclusiu i suggestivament populars. Finalitzà aquest itinerari per les aigües del mar d'ULISSES, el mític EGEU, amb el pintoresc recorregut per la grandiosa, fèrtil i muntanyosa illa de CRETA, amb els seus fabulosos palaus minòtics de CNOSSOS, FESTOS, MALLIA, etc., i els seus pintorescos monestirs i ermites muntanyenques cop-bizantines amb el seu peculiar ambient entre bucòlic, patriarcal i artístic que encara actualment s'hi conserva.

—9 de març: Montserrat Ubach i Tarrés, molt coneguda des de fa temps a la nostra casa per les seves interessants conferències, ens presentà en aquesta ocasió un muntatge audio-visual titulat «ALASKA, GLACIOSPELEOLOGIA». Les cavitats glacials tan sols conegudes fins a la data a Alaska, Noruega, Rússia i l'Antàrtida, ens ofereixen un considerable interès. Montserrat Ubach i el seu equip ens donaren a conèixer les més interessants de les que exploraren, destacant entre elles la Byron Cave, la Ptarigan Cave i la Lake Linda Cave. La conferència, va obtenir una considerable audiència, que manifestà la seva satisfacció per haver conegut un tipus de fenòmens desconeguts fins ara i que possibiliten la pràctica d'una inusitada i suggestiva especialitat: la Glaciospeleologia.

—23 de març: Al Saló d'Actes de la Caixa d'Estalvis de la nostra ciutat tingué lloc la projecció de diapositives comentades de l'escalador Jerónimo López, totes elles referents a una estada de sis dies en el famós parc nacional del Yosemite, als Estats Units.

—26 de març: El nostre Centre va tenir l'honor de presentar al cinema Catalunya un extraordinari film, en versió catalana, titulat «Ski-extreme», on s'exposa la biografia i les activitats del famós esquiador Patrick Vallençant, mestre de l'esquí extrem. El film té una durada de 70 minuts i ens mostra una sèrie de devallades al Mont-Blanc. La sala s'omplí de gom a gom i tothom restà molt complagut de la projecció.

—2 d'abril: L'escalador francès Patrick Cordier ens presentà al saló Catalunya dos interessants films, el primer titulat «Fitz-Roy» que tracta sobre l'escalada a aquest pic situat a la Patagònia, per la via espeló Sud. La segona pel·lícula tractà sobre l'escalada en solitari (1.º) a l'Agulle del Fou, cara Sud. Les dues projeccions ens demostraren la gran vàlua de Patrick Cordier com escalador. La conferència va iniciar-se amb una introducció d'ell mateix, traduint-lo el president del Centre Antoni Serra. Els films eren de 16 mm. i el primer d'ells va obtenir el premi de Trento de l'any 1978. S'omplí totalment el saló Catalunya i tots els assistents varen expressar la seva complaença, sobretot els escaladors.

—23 d'abril: Projecció de diapositives en muntatge audio-visual sobre la segona ascensió absoluta al Charadouru-Oest, als Andes del Perú, de 6.130 m. (via directa). Va ésser comentada pels membres del Club Alpino Maliciosa, de Madrid.

—27 d'abril: El Dr. Artur Sarró ens presentà un film de 18 mm. en color sobre el Níger, una de les zones més atractives i fascinants de l'Àfrica central. «

—11 de maig: «Romania, Rússia i Finlàndia» fou el títol del muntatge realitzat per Juan Fosas Carreras, amb comentaris d'Isidre Rubio, sobre aquests països. Fou una interessant conferència que ens permeté descobrir una mica el paisatge i els costums dels tres països, en especial Rússia, que fins fa poc eren força desconeguts per a nosaltres.

—22 de maig: El nostre consoci Pau Pérez y de Pedro ens presentà una conferència dels resultats obtinguts fins ara sobre les exploracions i campanyes realitzades al massís del Cotiella, al Pirineu d'Osca. Des de l'any 1976, que un nodrit grup d'espeleòlegs catalans i aragonesos vénen treballant en aquesta zona, que és considerada una de les que millors resultats poden donar pel que es refereix a fenòmens càrstics.

—24 de maig: La S.I.S. realitzà una sessió de diapositives sobre les campanyes realitzades durant la Setmana Santa d'enguany, destacant la de la zona de Sorbas (Almeria) on des de fa temps s'hi està realitzant una important tasca sobre el carst en guixos, i també la campanya al Valle de Asón, a Santander.

—1 de juny: Conferència sobre «El sistema espeleològic d'Arañonera», presentada per Alfaro Faus i Jordi Gual.

Des de l'any 1972, l'Equip de Recerques Espeleològiques del Centre Excursionista de Catalunya i el Grup d'Investigacions Espeleològiques del Centre Excursionista de Gràcia —que s'hi afegí el 1973—, estan realitzant una important tasca a la Vall del Turbón, al bell mig del Pirineu Central. Es tracta del sistema Arañonera, que supera els 600 m. de desnivell. La conferència s'introduí amb una pel·lícula filmada a les primeres campanyes. Després, les diapositives donaven a conèixer els resultats obtinguts a cada campanya d'una manera cronològica, fins arribar al moment actual. Acabà la sessió amb una altra pel·lícula quasi bé filmada tota a l'interior de la cavitat i que donà una visió encara més completa de tot el sistema. Felicitem als companys espeleòlegs del G.I.E. i de l'E.R.E. per la seva important i dura labor que vénen realitzant i que puguin obtenir molts més fruits en les properes campanyes.

—8 de juny: Un cop més vàrem tenir entre nosaltres en Josep Barberà del Club Muntanyenc de Sant Cugat. En aquesta ocasió ens presentà el llibre «Sant Llorenç pam a pam», del qual n'és l'autor i parlà de l'àmbit d'escalada d'aquesta muntanya. Després ens presentà un audio-visual sobre el tema «Presència de Catalunya», on poguérem veure la muntanya més alta de cada comarca i les poblacions que en són capitals de cada una d'elles.

—16 i 17 de juny: Es celebrà la tradicional diada de Sant Bernat de Menthon, el nostre Patró. El dia 16, dissabte, hi hagué l'acampada a les feixes de la Mola i el diumenge, la Santa Missa i processó pels voltants del monestir. A continuació es realitzà l'escalada a la Cova del Drac per distintes vies i després el dinar de germanor entre tots els consocis assistents.

—22 de juny: Els membres del Centre Excursionista de la Comarca de Bages ens presentaren una conferència sobre la campanya que durant el mes d'agost del 1978 varen

fer als Andes del Perú. Cal destacar l'ascensió al Couloir (1.ª absoluta) per la cara Est i la 3.ª absoluta per l'aresta N.E. al Huascaran Sud.

—**29 de juny:** Els companys del Grup d'Espeleologia Badalona ens presentaren una conferència sobre el carst d'Escuaín (Osca). Vem conèixer tota la història de les exploracions en aquesta zona i les possibilitats de poder obtenir immillorables resultats en les futures campanyes. Fins la data s'han explorat a la zona pirenenca d'Escuaín moltíssimes cavitats, destacant entre elles l'Avenc Badalona, amb quasi 800 m. de fondària. També l'Avenc Bufona de 553 m. amb un recorregut de més de 2.500 m. Per acabar, un forat que en un principi no se li donava importància, però que a l'explorar-lo de nou l'estiu de l'any passat van arribar a prop de 300 m. de fondària, amb unes dimensions d'amplitud i continuació. És el C-15.

La conferència anava acompanyada de diapositives de totes les campanyes realitzades.

biblioteca

OBRES INGRESSADES PER DONATIU:

- «LA DIVISIÓ TERRITORIAL DE CATALUNYA». Reimpressió del 1977. Editada per la GENERALITAT DE CATALUNYA —Conselleria d'Economia—. Donatiu d'un consoci.
- «GOIG DE LA MARE DE DÉU D'ARREU» —bisbat de l'URGELL—. Donatiu d'un consoci.
- «TERRASSENS DE L'ANY: 1969 - 1978». Editat en commemoració del Centenari del Centre Social Catòlic. TERRASSA 1978. Ofert pels seus autors i editors.
- «LA MONTAGNE». N.º 114 i 115. Editada pel Club Alpin Français PARIS 1978. Oferts per un consoci.
- «LES OBRES DE LA RESTAURACIÓ DE L'ESGLÉSIA PARROQUIAL DE SANT PERE DE TERRASSA A FINAL DEL SEGLE XIX». Autor Sr. SALVADOR ALAVEDRA. TERRASSA 1978. Donatiu del seu autor.
- «MENDIAK EIA HERRIAK (MONTAÑAS Y PUEBLOS 1979)». Autor: Felipe Uriarte, de Pasajes de San Juan. Editorial Evagraf S. Coop. a VITORIA. Donatiu del seu autor.
- «LA POESIA A L'ESCOLA». Recull de Poemes Catalans per CELDONI FONOLL. Editat per l'Obra infantil de la Caixa de Pensions i Estalvi de CATALUNYA. Donatiu del seu autor.
- «FESTA DE LA POESIA, ANY 1979». Recull de poesies llegides pels seus autors. Editat pel Patronat de la Fundació SOLER I PALET. Donatiu dels editors.
- «RUTES AMAGADES DE MALLORCA»: N.º 74 - ELS TOSSALS II; N.º 75 - ELS BINI; N.º 76 - EL PUIG DEL TEIX I; N.º 77 - EL PUIG DEL TEIX II; N.º 78 - EL PUIG DEL TEIX III; N.º 79 - PUIG TOMIR. Autor i Editor: JESUS GARCIA PASTOR. CIUTAT DE MALLORCA 1977. Donatiu d'un consoci.
- «ACTE D'HOMENATGE A HONOR DE JOAQUIM SANTASUSAGNA I JOSEP IGLÉSIES». Opuscle editat per l'Associació Excursionista de REUS. 1979. Donatiu dels editors.

- «ITINERARIS DE MUNTANYA N.º 1: Punt de sortida; l'Hostal del Boix i recorreguts per les SERRES DEL CORB, de SANT HONORAT i AUBENS. Editat pel Club Excursionista Pirenaic. Donatiu dels editors. A la BIBLIOTECA hi ha diverses còpies per a oferir als socis interessats en aquest recorregut.
- «GOIGS A LLAOR DEL GLORIÓS SANT IGNASI DE LOIOLA». Editat per la Seu de MANRESA. 1969. Donatiu d'un consoci.

OBRES INGRESSADES PER ADQUISICIO:

- «SANT LLORENÇ PAM A PAM —OPERACIÓ ENTRE RIUS—: SANT LLORENÇ DEL MUNT SERRES DE L'OBAC I DEL CAIRAT. Autor: JOSEP BARBERÀ i SUQUÉ. Publicacions de l'Abadia de MONTSERRAT. 1979.
- «TERRASSA 1978». Autor JOSEP MARIA RIERA. Pròleg de VICENÇ VILLATORO. Apèndix de JOAQUIM VERDAGUER. Editat per Arxiu TOBELLA. TERRASSA, 1979.
- «GUIA ITINERÀRIA DELS PORTS: MONTSIÀ, BAIX EBRE, TERRA ALTA i MATARRANYA». Autors: JOSEP MARIA i JOAN BRULL i MARTÍNEZ. Editorial: Unió Excursionista de Catalunya. BARCELONA 1972.
- «SANT LLORENÇ DEL MUNT: UN PARC MUTILAT». TERRASSA 1979.
- «EL DESAFIO: DOS HOMBRES Y UN OCHO MIL». Per REINHOLD MESSNER. Editorial R. M. BARCELONA 1979.
- «CERDANYA». Guia Excursionista: ANDORRA, PUIGPEDRÓS, CADÍ, CARLIT, PUIGMAL. Autors: AGUSTÍ JOLIS i MARIA ANTÒNIA SIMÓ. Publicacions del C.E. de CATALUNYA. BARCELONA 1969.
- «ALT BERGUEDA I CARDENER». Guia Excursionista. Autors: AGUSTÍ JOLIS i MARIA ANTÒNIA SIMÓ. Publicacions del C.E. de CATALUNYA. BARCELONA 1965.
- «VIGNEMALE Y MONTE PERDIDO: CAUTERETS, GAVARNIE, PANTICOSA, ORDESA, AÑISCLO, BIELSA». Autor: R. OLLIVIER. Publicacions del C.E. de CATALUNYA. BARCELONA.
- «BERGUEDA I LLUÇANÈS». Edició commemorativa del Centenari de l'Excursionisme Català. Autor: JAUME SALA I SIVILLA. Editorial RAFAEL DALMAU. BARCELONA 1975.
- «VALL DEL BAC». Llibre de Motxilla N.º 7. Autor: ANNA BORBONET. Publicacions de l'Abadia de MONTSERRAT. 1979.
- «QUI VA A LA MUNTANYA?». Llibre de Motxilla N.º 8. Autors: VÍCTOR GOST i JOSEP MARIA MADORELL. Publicacions de l'Abadia de MONTSERRAT. 1979.
- «HORIZONTES CONQUISTADOS». Autor: GASTON REBUFFAT. Editorial R. M. BARCELONA 1976.
- «MEDITACIONES DE LAS CUMBRES». Autor: JULIUS EVOLA. Editorial Nuevo Arte THOR. BARCELONA 1978.
- «EL MACIZO DEL MONTBLANC: LAS 100 MEJORES ASCENSIONES». Autor: GASTON REBUFFAT. Editorial R. M. BARCELONA 1976.
- «EL BOSCO I LA CIUTAT». Autor: MIQUEL MONJE. Editorial TEIDE, S. A. BARCELONA 1979.

- «FONAMENTS: PREHISTÒRIA I MÓN ANTIC ALS PAÏSOS CATALANS». Volum I. Editorial: Curial Edicions Catalanes. BARCELONA 1979.
- «ATLAS MUNTANYENC. N.º 22: MONTSANT». Mapa topogràfic Excursionista a l'escala 1 = 25.000. Editorial MONTBLANC. GRANOLLERS.
- «ATLAS MUNTANYENC. N.º 23: MUNTANYES DE PRADES». Mapa topogràfic Excursionista a l'escala 1 = 25.000. Editorial MONTBLANC. GRANOLLERS.
- MISCEL·LÀNIA MUNTANYENCA». Reculls de treballs efectuats amb motiu del Centenari de l'Excursionisme Català i del XXV Aniversari de l'Associació Excursionista de REUS. Reus 1977.
- «COMITÈ DE SENDERS DE GRAN RECORREGUT: Descripció del G.R. 7-3, 7-4, i P.R. 1 al 6». Edició Catalana. 1979.
- «COMITÈ DE SENDERS DE GRAN RECORREGUT: G.R. 7 - COLL DE LA TEIXETA - TIVISA - i TIVISA - COLL DE LA TEIXETA». Editorial E.E.C. 1978.

OBRES INGRESSADES PER SUBSCRIPCIÓ:

- «VÉRTEX». N.º 65, 66, 67 i 68.
- «SERRA D'OR». N.º 231, 232, 233, 234, 235, 236 i 237.
- «AL VENT». N.º 18, 19, 20 i 21.
- «EL CORREU DE L'UNESCO». N.º 9, 10 i 11.
- «MUNTANYA». N.º 700.
- «L'AVENÇ». N.º 13, 14, 15 i 16.

COMENTARI:

«LES OBRES DE RESTAURACIÓ DE L'ESGLÉSIA ROMÀNICA DE SANT PERE DE TERRASSA A FINAL DEL SEGLE XIX» (Les reformes dels anys 1895 - 1896). Terrassa, Desembre del 1978. Assessor tècnic d'impressió, Joan Morral - Terrassa.

Aquesta obra de la qual és autor en Salvador Alavedra i Invers, ha estat oferta a la nostra biblioteca pel bon amic senyor Alavedra, que tantes mostres ens dóna del seu aprecí i que nosaltres ben sincerament li agràim.

El llibre és pulcrament editat i presentat amb extensa documentació gràfica i escrita de les obres de restauració del període senyalat.

Les paraules proemials de Llorenç Muntada, són prou eloqüents, per fer-nos càrrec del valor i la importància d'aquest nou treball del Sr. Alavedra.

En Llorenç Muntada diu: «Tenim a la nostra ciutat un conjunt monumental únic.

Es una joia que tal vegada de tan coneguda no sabem avaluar com cal.

Es una joia i per als investigadors del passat una peça fonamental i, ahora, un trencaclosques. Un trencaclosques, perquè tots els qui n'han tingut cura hi han modificat, adaptat o afegit quelcom sense preocupar-se de deixar constància del què i del perquè ho han fet.

Ultimament l'any 1976 —com aquell qui diu ara mateix—, a la parroquial església de Sant Pere s'han fet obres de neteja i consolidació. N'ha parlat la premsa i altres mitjans d'informació, s'han assabentat del fet les personalitats del país més destacades en el món de l'arqueologia, de l'art i de la història.

On queda escrit perquè demà es pugui saber sens dubte què és el que s'hi va fer?

Repetim una vegada més, les paraules que ha expressat més d'una vegada l'autor (Salvador Alavedra): Si no ens ho fem nosaltres, no ens ho farà ningú».

Aquest és doncs l'esperit del llibre que comentem; informar als estudiosos d'aquests temes de les reformes a les nostres esglésies de Sant Pere. Tenim doncs de primera mà tot un seguit de detalls i dades que el Sr. Alavedra molt pacientment ha anat recopilant.

Gràcies de nou, per tan magnífica obra i que després de llegida, ens fa admirar encara més aquelles venerables pedres que tant estimem.

secció de fotografia

XLIV SALÓ DE FOTOGRAFIA, XXIV DE MUNTANYA, XV EDICIÓ NACIONAL

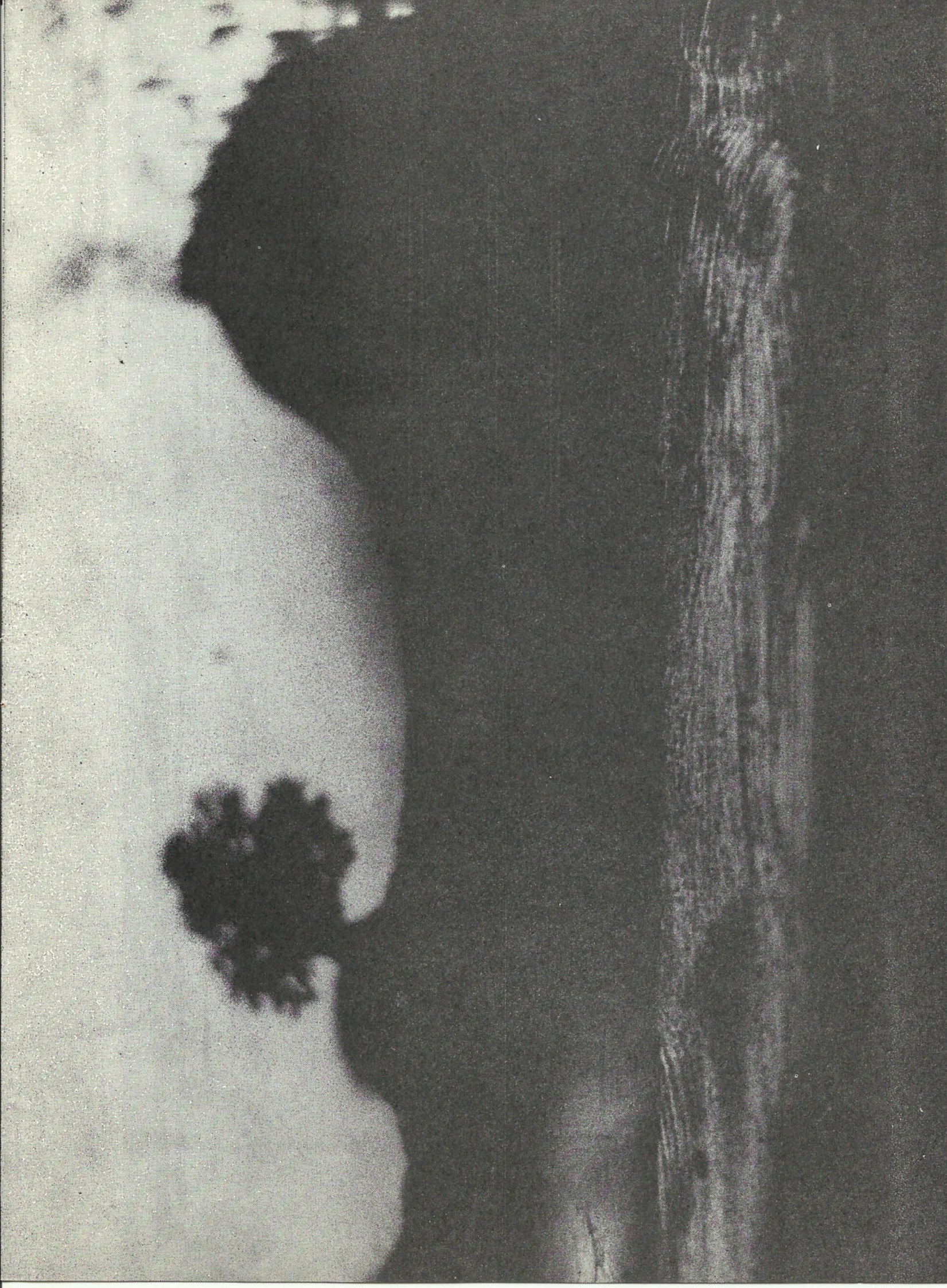
S'inaugurà l'exposició d'aquest saló el dia 29 de juny. Abans però, el jurat qualificador format pels senyors Jordi Vilaseca i Perramon, Josep M.º Albero i Botella, Josep Casamada i Biosca i Josep Mies i Font, membre de la nostra entitat i que actuava com a secretari, van acordar els següents premis:

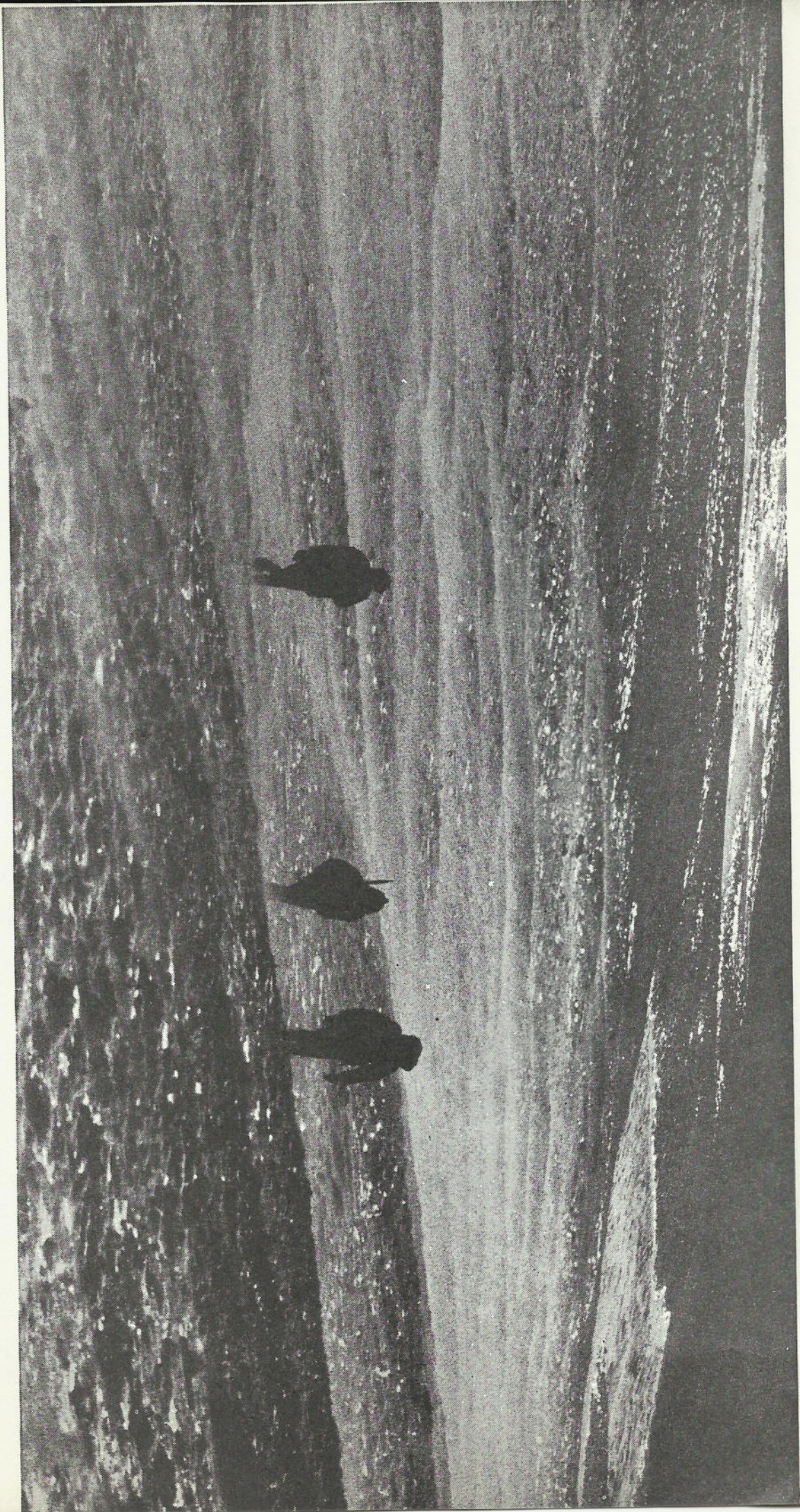
Classificació General:

- 1.er, «TIEMPO», del Sr. Esteve Riu i Ferré, de Terrassa.
- 2.on, «SOLO», del mateix autor.
- 3.er, «LA MIRADA», del Sr. Jaume Cabús i Cazorla, de Terrassa.
- 4.rt, «ESPAI», del mateix autor.
- 5.è, «SABE DIOS CUANDO LLEGARÁ», del Sr. Cristóbal Veredas, de Terrassa.
- 6.è, «JOVENTUT ACTUAL», del Sr. Domènec L. Alió, de Barcelona.

Classificació de Muntanya:

- 1.er, «AMONT», del Sr. Marià López Gallego, de Barcelona.
- 2.on, «TRAILER», del Sr. Marià López Angulo, de Barcelona.





secció d'esquí

MEMÒRIA DE LA SECCIÓ D'ESQUÍ DEL CENTRE EXCURSIONISTA DE TERRASSA CURS 78/79

Aquesta Secció d'Esquí del Centre Excursionista de Terrassa, nomenada també Club d'Esquí Terrassa, té com a finalitat complir el que senyala l'article primer dels Estatuts del Centre Excursionista de Terrassa, quan diu que el seu objectiu és «la pràctica i el foment de l'excursionisme que inclueix tots els esports de muntanya».

Així, doncs, sense perdre mai de vista aquesta finalitat, hem desenvolupat totes les nostres activitats:

La primera d'elles ha estat el foment de la coneixença de les nostres muntanyes mitjançant els cursets d'esquí.

Hem portat a esquiar entre dissabtes i diumenges en els Cursets setmanals i alterns, a unes 300 persones.

Hem organitzat, per primera vegada el curset Mini-Infantil, per a nenes i nens de 6 a 9 anys, amb una assistència de 18 cursetistes.

S'han portat a bon terme els cursets especials per a corredors de competició de Nadal a Reis i de Setmana Santa amb l'assistència de 12 corredors.

Una nova edició del Curset de Promoció Escolar s'ha organitzat amb el patrocini de la Diputació Provincial de Barcelona, becat en un 50 % el seu cost. Per cert que aquesta activitat ens dóna gran satisfacció, ja que permet a noies i nois totalment desvinculats del nostre esport, a fruitar del seu encant i a convertir-los en afeccionats empedreïts.

I finalment, en el capítol de cursets cal esmentar que el cap d'equip de competició ha seguit un curset de delegat Tècnic a la Federació Catalana d'Esports d'Hivern.

En l'apartat d'excursions a la neu remarcuem la de Nadal a Reis a Llesui, amb 15 assistents i la de Setmana Santa a Les Arcs (Alps Francesos) amb una assistència de 60 persones.

El nostre equip de competició ha pres part a 15 curses amb un total de 53 classificacions, aconseguint llocs força remarcables, destacant uns 5.è, 8.è i 11.è en els Campionats de Catalunya Juvenils, i 8.è, 9.è, 11.è i 14.è en els Campionats de Catalunya Seniors.

La nostra Entitat s'ha mancomunat amb altres quatre Clubs d'esquí (Centre Excursionista de Catalunya, Club d'Esquí Puigmal, Foment Martinenc i Ripoll Esquí Club), per tal d'unir esforços. Entre les cinc entitats ens va ésser possible disposar de dos entrenadors d'autèntica categoria nacional pels nostres corredors de competició, quins fruits ja hem vist abans.

També, gràcies a l'esmentada unió, ens va ésser possible l'organització de les eliminatòries i finals dels Campionats de Catalunya de Slalom Gegant i Habilitat.

I en l'organització de curses, ja hem parlat dels Campionats de Catalunya; també hem organitzat la prova de Slalom Gegant Infantil en la seva 7.ª edició, amb 58 participants, els 38 Campionats de Terrassa amb 50 corredors, i la cursa de fi de cursets amb 75 participants.

Referint-nos a les activitats en el nostre estatge social, direm que han seguit les sessions de cinema i tertúlia dedicada a l'esquí, cada dimarts; la festa de Cloenda de Curses i repartiment de Trofeus de la temporada, i finalment l'assemblea anual reglamentària de la secció.

Del programa previst per a l'actual temporada, potser no cal parlar-ne, puix que tots hem rebut a casa nostra el que en el mes de desembre vàrem editar, i que de moment, es desenvolupa força bé, malgrat la poca neu que hem tingut en aquest principi d'exercici.

En el capítol dels nombres direm que al començar la temporada érem 270 socis, que varen entrar 52 nous socis i que lamentàrem 21 baixes, acabant doncs, el curs amb 301 socis. Es tramitaren 390 targes de Federat i 15 llicències de corredor.

Pel que es refereix a l'estat de comptes, direm que les despeses que aquestes activitats han originat, han estat de l'ordre de 3 milions de pessetes, que han estat cobertes segons el pressupost en el seu dia aprovat, i que s'ha tancat l'exercici amb un superàvit de 60 mil pessetes.

Per acabar, volem deixar constància de que les Federacions Catalana i Espanyola d'Esports d'Hivern han premiat tota aquesta tasca, en pro del foment de l'esquí, amb sengles ajudes econòmiques, no de la quantia que voldríem, però sí que donen fe de la remarcada presència del Centre Excursionista de Terrassa dintre de l'esquí a Catalunya i a l'Estat Espanyol.

ESQUÍ DE FONTS

D'una forma breu exposem, amb les dades més significatives, el què ha estat la passada temporada d'hivern 1978/79, en la modalitat de l'esquí nòrdic, practicat pels nostres associats.

Els corredors amb llicència activa dins les diferents categories d'homes, dones, seniors i juniors, foren 11, els quals prengueren part a 7 proves establertes en el calendari de la F.C.E.H., desenvolupades al Pla de Beret a la Vall d'Aran, als Rasos de Peguera al Berguedà, Sant Joan de l'Herm a l'alt Urgell, a Cap de Rec a la Cerdanya, i totalitzaren 39 corredors classificats en nom del C.E.T.

Si com a entitat estimem la companyonia, la sana alegria, que entre els components del grup on tothora ha existit, així com el fet de la pràctica de l'esport com a cultura física, i el contacte que comporta amb la naturalesa, igualment ens satisfà parlar de les bones classificacions obtingudes amb noble competència, de les quals destaquem les més sobresortints, i que són:

Rosa Prat, junior dames, 1.º indiv. 5 Qm. Campionat Catalunya.

1.º a la II Marxa Beret.

Eva Sagalés, 1.ª veterans dames, Campionat Catalunya.

M.ª Ant. Griñó, senior dames, 3.ª dist. 25 Qm. a la II Marxa Beret.

Montserrat Prat, senior dames, 3.ª indiv. 10 Qm., Campionat de Catalunya.

Per la seva preparació i condicions, tres corredors nostres, els germans Miquel, Montserrat i Rosa Prat Sagalés, foren seleccionats per la Federació Catalana Esports d'Hivern, prenent part als Campionats d'Espanya i altres proves estatals en les quals conseguiren les següents classificacions meritòries:

Rosa Prat, dames junior, 1.ª a Prova Nacional de Granada.

1.ª a Prova Nacional Manzaneda (Galícia).

1.ª a indiv. 5 Qm. Campionat d'Espanya.

1.ª a relleus Campionat d'Espanya.

Miquel Prat, homes senior, 1.er a relleus Campionat d'Espanya.

2.on a indiv. 15 Qm. Campionat d'Espanya.

4rt. a indiv. 30 Qm. Campionat d'Espanya

Consequència d'aquestes resultats, Rosa Prat fou guanyadora del trofeu F.E.D.I. a la millor esquiadora junior, i en Miquel Prat quedà classificat 5.è de puntuació fons, en el còmput de la F.E.D.I.

La constant dedicació com a especialistes d'esquí de fons, des de fa anys, per un compacte grup, donà lloc a celebrar un campionat de Terrassa, amb 14 participants, des d'infantils fins a veterans, havent quedat campions de Terrassa, la Rosa Prat i en Ruben Jordan.

Si ens conscienciem que les entitats són i valen segons els seus associats, i així mateix, les ciutats, en part, segons les entitats i els seus ciutadans, Terrassa compta dins l'esquí de fons, ja que en la línia de la competició hem donat ocasió de ben parlar-ne com a corredors del C.E.T. 12 vegades al **Diari Terrassa** i una vegada a la revista **Al Vent**.

A part del que acabem d'exposar, hi ha tres punts que donen raó o motivació de l'existència dins del Centre, de l'esquí de fons.

Un d'ells, fou una excursió familiar colectiva de 24 acompanyants i 6 corredors, per gaudir de la naturalesa, alhora que admirar la bellesa d'aquest esport.

L'altre, la sortida als Rasos de Peguera dels esquiadors de fons, junt amb la majoria de components del Curs d'Excursionisme, que el copsaren com a modalitat d'esport i mitjà de fruit el tast de la naturalesa a l'hivern, quan la muntanya s'ofereix planera i oberta.

I finalment, que al Centre on fins l'any passat érem bàsicament esquiadors dins la competició, hem passat a ser a més esquiadors de passeig, ja que 12 associats adquiriren esquís que la Federació proporcionà per a la promoció d'aquesta modalitat d'esport, esplaïant-se en passejades pels circuits del Pirineu i Berguedà.

Com cada any, encetàrem la temporada amb un curs de perfeccionament i iniciació a l'esquí de fons, bàsicament per a corredors, que esperem ampliar-lo anys vinents a socis que vulguin practicar-lo com a modalitat de passeig.

Salvador PRAT

Delegat, Vocal d'esquí de fons



secció de ciències naturals

ASSEMBLEA EXTRAORDINÀRIA

El dia 17 de maig se celebrà una Assemblea Extraordinària de la S.C.N., i com a punt important de l'ordre del dia era el tema de renovació de càrrecs.

Després de llegir-se i aprovar-se l'acta de l'Assemblea anterior, el president, Eduard Vives i Noguera, va prendre la paraula tot explicant que per haver estat nomenat secretari del Centre, trobava incompatible el poder tenir cura eficient dels dos càrrecs alhora. També mencionà a Antoni Serra i Sorribes, tresorer de la Secció, que a l'ésser elegit President del Centre, igualment es veia en la necessitat de cessar en el càrrec.

S'acordà que l'actual vice-president de la S.C.N., Jaume Fustagueras i Farré, ocuparia la presidència, i en Jordi Cadevall i Vigués, la tresoreria. Momentàniament la vice-presidència quedarà vacant, però entrarà a formar part de la Junta Anna Puig i Zuza.

A continuació va haver-hi l'apartat de precs i preguntes, entre les que cal destacar en primer lloc el que la S.C.N. hauria de cercar elements joves per tal de que es vagin introduïnt dins la secció. També es discutí que la S.C.N. hauria de vetllar més l'aspecte ecològic.



secció d'investigacions subterrànies

LA S.I.S. DAVANT EL SEU DESÈ ANIVERSARI

Enguany, la Secció d'Investigacions Subterrànies del nostre Centre celebra el seu desè aniversari. L'inici de la formació d'una secció dedicada únicament a l'espeleologia va sorgir a principis del 1968 gràcies a l'esforç i l'interès de Joan Batlle i d'Enric Prat, que van creure necessari que per a un millor desenvolupament de l'espeleologia al nostre Centre, aquesta havia de separar-se totalment de la Secció d'Alta Muntanya, lloc a on estava integrada. L'Assemblea anual del Centre de l'any 1969, va aprovar definitivament —no pas sense entrebancs— la creació definitiva de la S.I.S.

Per a commemorar aquesta data, la Secció ha organitzat per tot aquest any una sèrie d'actes i conferències que s'iniciaren amb un sopar de germanor celebrat al saló Imperial de la nostra ciutat, amb l'assistència de quasi un centenar de persones, que durant aquests

deu anys han participat d'una manera activa a la S.I.S. Alhora es va aprofitar l'ocasió per a homenatjar als seus fundadors Joan Batlle i Enric Prat, nomenant-los Socis Honoraris.

Tan sols demanem que aquesta celebració de l'aniversari ens serveixi per a continuar endavant en la nostra tasca i que, com fins ara, es segueixi la línia de superació que sempre ha regnat a la S.I.S. i condueixi als màxims fruits.

NOUS INSTRUCTORS I MONITORS DE L'ESCOLA CATALANA D'ESPELEOLOGIA A LA S.I.S.

El dia 19 de maig, i mitjançant una Assemblea extraordinària d'Instructors de l'Escola Catalana d'Espeleologia, s'acordà una sèrie de nous Instructors i Monitors, entre ells els membres de la S.I.S. Genar Indurain i Rubí i Jordi Centelles i Jover, que passen a la categoria de Monitors, Joan Rosaura, Miquel Noguera i Josep Ortega, passen de Monitors a la categoria d'Instructors. Salvador Vives manté el seu grau d'Instructor, obtingut ara fa dos anys. En total, doncs, la nostra Secció posseeix actualment un nombre molt elevat de membres de l'E.C.E., cosa que demostra el grau de preparació de la S.I.S. i que demanem que aquesta s'estengui per a tots els demés membres.



secció d'alta muntanya

ACTES DE LES DARRERES ASSEMBLEES DE LA SECCIÓ D'ALTA MUNTANYA

Celebrada la darrera assemblea general ordinària de socis de la Secció d'Alta Muntanya el passat dia 30 de Novembre de 1978, en la que no varen ésser nomenats els càrrecs de la secció, es constituí una terna formada per Esperança Alsina, Montserrat Velasco i Jaume Bel com a únics membres que quedaren en actiu de l'anterior junta de la secció.

Aquests convocaren una assemblea extraordinària, el dia 16 de desembre del mateix any, amb l'únic punt a l'ordre del dia de renovació de la junta directiva. Els resultats d'aquestes assemblees foren nuls i no s'arribà a cap acord. Es constituí, però, una assemblea permanent fins el dia proper 23 de desembre del mateix any, convocant a totes les persones interessades en l'alta muntanya de la nostra entitat.

En l'assemblea del dia 23 s'intentà posar la secció a mans del qui volgués formar una junta.

Si la primera assemblea resultà infructuosa, la segona ho fou més, i donat el poc interès que, en general, es demostrà per a solucionar els problemes de la Secció d'Alta Muntanya, la terna de directius abans esmentada, decideix suspendre les activitats de la junta i posa el llibre d'actes, l'estat de comptes, inventari de material i les activitats oficials de la Secció a mans de la Junta Directiva del Centre, quedant aquesta encarregada del funcionament interí de la Secció fins que algú solliciti reemprendre la tasca directiva de la Secció.

XV CURSA D'ESQUI DE MUNTANYA DEL VALLES
NÚRIA — PUIGMAL — NÚRIA

El diumenge dia 25 de març va celebrar-se la ja tradicional cursa d'esquí de muntanya NÚRIA-PUIGMAL-NÚRIA.
Els resultats varen ésser els següents:

PARTICIPANTS	N.º Equip	Sortida Núria	Arribada Puivòm.	Sortida Puivòm.	Arribada Núria	Temps Total	Temps Descens
1.ª Narcís SERRAT	6	7h.-40'-00"	8h.-35'-00"	8h.-50'-00"	9h.-01'-45"	1h.-06'-45"	11'-45"
Miquel PRAT							
2.ª Roger PRAT	7	7h.-40'-00"	8h.-34'-30"	8h.-49'-30"	9h.-07'-15"	1h.-12'-15"	17'-45"
Jaume TORM							
3.ª Jaume GALOFFÉ	4	7h.-40'-00"	8h.-52'-30"	9h.-07'-30"	9h.-21'-15"	1h.-26'-15"	13'-45"
Pere BOIXASA							
4.ª Angel CASANOVES	50	7h.-40'-00"	8h.-54'-15"	9h.-09'-15"	9h.-28'-15"	1h.-33'-15"	19'-00"
Antoni BROS							
5.ª Martí MONTFORT	1	7h.-40'-00"	8h.-56'-30"	9h.-11'-30"	9h.-31'-15"	1h.-36'-15"	19'-45"
Joan RIERA							
6.ª Josep CAPDEVILA	5	7h.-40'-00"	8h.-58'-15"	9h.-13'-15"	9h.-32'-30"	1h.-37'-30"	19'-15"
Montserrat SOLER							
7.ª Jaume SOROLLA	9	7h.-40'-00"	8h.-56'-30"	9h.-11'-30"	9h.-41'-15"	1h.-46'-15"	29'-45"
Gabriel VERDERI							
8.ª Josep CAÑELLAS	11	7h.-40'-00"	9h.-00'-15"	9h.-15'-15"	9h.-47'-30"	1h.-52'-30"	32'-15"
Francesc ZAMORA							
9.ª Manuel CAMPOS	3	7h.-40'-00"	9h.-06'-45"	9h.-21'-45"	9h.-57'-45"	2h.-02'-45"	36'-00"
Josep FUSTÉ							
10.ª Miquel LLORGH	10	7h.-40'-00"	9h.-06'-30"	9h.-21'-30"	10h.-41'-15"	2h.-46'-15"	19'-45"
Andreu ORTEGA							
11.ª Albert BULL	8	7h.-40'-00"	9h.-23'-45"	9h.-38'-45"	11h.-00'-00"	3h.-05'-00"	1h.-21'-15"
David REIG							

TROFEUS

- 1.ª classificat: Trofeu S.A.M.
 2.ª " : Trofeu Excm. Ajuntament de Terrassa.
 3.ª " : Trofeu Centre Excursionista de Terrassa
 4.ª " : Trofeu Secció d'Esquí
 5.ª " : Trofeu TINTESA.
- Trofeu «Esports Alpins», a l'equip que realitzà el descens més ràpid: Equip n.º 6 - Narcís Serrat i Miquel Prat.

Necrològica

FRANCESC SIMÓ I PRATS

El passat 24 de maig morí als 61 anys d'edat el nostre consoci en Francesc Simó, després d'una breu malaltia de cor. Malastruc flagell que d'uns anys ençà s'ensenyoreja amb massa assiduïtat de persones ben joves encara.

Quan pensàvem que en Simó, ja es trobava recuperat del primer patac que sofrí de la malura, un nou sotrac, se'ns el va endur. Alabat sia Déu! La sorpresa ens va deixar palplantats i ens costava de creure'ns la notícia.

Per l'enorme vitalitat i activitats que portava a terme el nostre amic Simó, volíem creure que no podia tenir fi, tan sobtadament. Potser aquest foc que l'abrandava, ens l'anava consumint secretament per dintre sense adonar-nos-en.

Des de l'any 1972 era el Director de la nostra ESCOLA TÈCNICA SUPERIOR D'ENGINYERS INDUSTRIALS, on també com a catedràtic impartia l'ensenyament. Gerent d'empresa. Constantment estava a l'aguait de qualsevol iniciativa ciutadana. Amatent acudia a treballar pel bon nom de la nostra ciutat.

Home de profundes arrels religioses, ostentava actualment la vice-presidència de la FEDERACIÓ DE CRISTIANS DE CATALUNYA.

Estimava apassionadament la nostra terra, la llengua i la cultura que ell havia enaltit amb el seu mestratge científic.

I a l'amic Simó el trobem en les més diverses facetes: actes d'homenatge al pintor Josep Rigol i Fornaguera; centenari del naixement de l'Abat Marcet, diversos actes en els que pren part com a organitzador; acte acadèmic a l'Escola d'Enginyers, d'homenatge al poeta Jaume Bofill i Mates «Guerau de Liost» en complir-se el centenari del seu naixement. Tots aquests actes esmentats, s'han celebrat durant l'any 1978.

I d'anteriors, recordem com a més destacats i que ens afecten, quan presenta a en Cèsar Pèrez de Tudela —tan polèmic— en un acte a l'Escola, el febrer del 1974 i ho aprofita per fer una exposició de principis excursionistes i l'ideari dels nostres consocis Agustí Fabra (†) i Jaume Fabrés.

El mes de setembre del mateix any 1974, se celebra a la nostra ciutat l'Assemblea General Ordinària de la Federació Catalana de Muntanyisme. I en Simó posa el Saló d'Actes

de l'Escola d'Enginyers a la nostra disposició per la celebració de la reunió. També en els menjadors de l'Escola, es serveix un aperitiu i el dinar de germanor per als assembleïstes.

I podríem citar moltes més activitats, que no són pas necessàries en aquesta senzilla nota.

Però, sí que volem deixar constància també de les tertúlies a la rebotiga de can Fabra, on en Francesc Simó acudia, abans del decés de l'Agustí. Allí es trobaven sempre un grup d'amics sense necessitat de convocatòria prèvia. Quin regust més entranyable tenien aquelles xerrades de can Fabra!

La ciutat ha perdut un fill exemplar i el Centre un gran amic que trobarem a faltar.

Descansi en pau l'estimat amic, que tan sovint ens donava proves del seu afecte.

A la seva esposa Anna Sanahuja, fills, néts, pare Modest i familiars, la nostra més adolorida condolença.

DECORACIÓ

ELLSA, S. A.

Ctra. Martorell, 58

Telèfon 788 14 88

CAMISERIA I CONFECCIONS

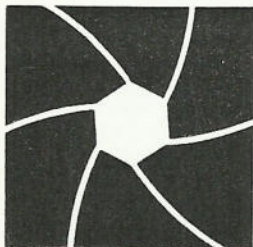
ORLEY

de VÍDUA PRAT

Sant, Pere, 29

TERRASSA

Telèfon 788 55 51



FOTOGRAFIA
INDUSTRIAL
Y PUBLICITARIA

**VIRGILI
VERA**

VALLPARADIS, 113/115
TELF. 782 41 52
ESTUDIO 788 95 39
TERRASSA



TERRASSA

Rutlla, 31

Tel. 782 40 69

SABADELL

Rambla del Caudillo, 116

Tel. 725 47 67

Ctr. N. 150. Km. 14,700

Sport Center

FOTOS

francino

Major, 9

Telèfon 782 28 33

TERRASSA