

arxiu del
centre excursionista
de ferrassa

quarta época - abril / juny 1982 - N.º 28



Al bell mig de la ciutat, «com un oasi verd en un desert estrany...», les estilitzades formes de la **Masia Freixes** semblen cercar la difícil harmonia amb un medi natural en regressió.

(Fotografia: Francesc Santamaria.)

SUMARI:

Salvem el Vallès, salvem Sant Llorenç del Munt.

Itineraris romànics del Vallès Occidental (del XXXI al XXXIII), per Mateu Fusalba i Bosc.

Els muntanyencs estem de dol, per Jaume Galofre i Gabarró.

Notícia de Fragnerau (Priorat), per Ferran Lozano i Ferrer.

Un indret del Pirineu, per Joan Tort i Donada.

L'Excursionisme i l'aventura humana, per Àngel Carles i Soriguera.

Els petits avencs de la nostra muntanya (XII), per Xavier Badiella i Noguera i Albert Buil i Lleonart.

Crònica: Actes i conferències. XLVI Marxa de Regularitat de Catalunya. LI Diada de Germanor. Diada de Sant Bernat. XIII.è Curs d'Excursionisme.

Biblioteca: Darreres obres i publicacions ingressades.

Secció d'Alta Muntanya: XXIV Rally d'esquí dels Pirineus.

Secció d'Esquí: Crònica.

PORTADA:

L'espectacular **Salt del Racó Serrat** és una de les petites meravelles que s'amaguen a Valldarques, racó oblidat dels nostres Pirineus. (Fotografia: Joan Tort.)

CENTRE EXCURSIONISTA DE TERRASSA - Raval de Montserrat, 13 - Apartat de Correus 491
Telèfon 788 30 30 - TERRASSA (Vallès Occidental)

arxíu del centre excursionista de terrassa



Adherit a la Federació d'Entitats Excursionistes de Catalunya
Federació Catalana d'Esquí
Institució Catalana d'Història Natural

QUARTA EPOCA — ABRIL / JUNY 1982 — N.º 28

SALVEM EL VALLÈS, SALVEM SANT LLORENÇ DEL MUNT

A primers d'aquest any veia la llum l'estudi encarregat per l'Ajuntament a un grup d'especialistes de la nostra ciutat, per tal de conèixer amb dades a la mà la situació actual del medi ambient a Terrassa.

Les conclusions a què s'arribava ja foren fetes públiques en el seu moment, però potser seria bo de recordar-ne dues de prou significatives. La primera, que la proporció de zona verda que correspon a cada terrassenc no arriba a un metre quadrat; índex que se situa entre els més baixos de les ciutats industrials d'Europa. La segona, que la relació entre vehicles privats i població és la més alta de l'estat espanyol: pràcticament un turisme per cada quatre habitants. La conseqüència lògica d'aquestes dues notes és que la pol·lució ambiental tendeix a ser molt més elevada que en altres llocs.

Partint d'aquestes premisses, sobren arguments per a justificar la salvaguarda del l'àrea natural de Sant Llorenç del Munt-serra de l'Obac, que en aquests moments es troba en fase molt avançada per a la seva consolidació definitiva com a Parc Natural. Si tenim en compte que el cas de Terrassa es pot fer, en bona mesura, extensiu als altres nuclis industrials del Vallès, conclourem que la conservació d'aquesta àrea **és una exigència co-**

marcal prioritària, que només la manca de sensibilització per part dels vallesans pot fer desconèixer.

En aquest context resulten altament tendencioses i demagògiques certes iniciatives que, sense mostrar obertament els interessos a què responen, pronostiquen una ràpida degradació ecològica del massís una vegada constituït legalment com a Parc Natural. Es tracta, sens dubte, d'un últim recurs, d'un intent desesperat per aturar allò que ja és irreversible: l'ordenació d'uns espais d'interès públic, sostrets als interessos de tipus especulatiu que poguessin comprometre el seu gaudi col·lectiu.

En el Vallès dels anys vuitanta, la conservació dels últims reductes en equilibri ecològic no ha de ser una qüestió que es pugui pactar o negociar, sinó una exigència cívica, un imperatiu de supervivència d'una comarca que, a desgrat de tot, es nega a perdre els seus darrers signes d'identitat. I encara això no ha de ser cap meta, cap objectiu en si mateix, sinó un primer pas. Un primer pas en el camí d'ensenyar a valorar i estimar la immensa riquesa que tenim tan a prop.

Perquè, no ho oblidem: el futur de Sant Llorenç del Munt cal assegurar-lo en el respecte per part de les successives generacions. Com a excursionistes hi tenim una important tasca a fer.

ITINERARIS ROMÀNICS DEL VALLÈS OCCIDENTAL

Per Mateu FUSALBA i BOSCH

XXXI

CALDES DE MONTBUI, EL FARELL, PIC DEL VENT —789 m.—, SERRAT DELS CARGOLS, SANT SEBASTIÀ DE MONTMAJOR, FONT DE L'OM, ESPADATS I CASA DE LES ELIES, VALL DE LA RIERA DE CALDES, SANTUARI DEL REMEI, CALDES DE MONTBUI.

El diumenge dia 25 d'Abril i amb un gran nombre de participants, es realitzà aquesta travessia pels cims i per les feréstegues i solitàries clotades del massís del Farell. Ultra el gaudi visual que ofereix la fàcil ascensió al Pic del Vent —punt culminant d'aquesta gran muntanya, capçalera de la barrera d'altives carenes que clou la comarca vallesana pel Nord—, poguérem admirar el xamós poblet muntanyenc de Sant Sebastià de Montmajor. És ensenyorit per la seva bellíssima església romànica del segle X, esdevinguda popularment famosa a causa de la seva fidel reproducció al Poble Espanyol de Montjuïc. Dins el seu absis central, s'hi poden admirar les preades pintures murals de Vila i Arrufat.

Eixint d'aquest pintoresc nucli pagesívol es davallà vers els fondals capçalers de la riera de Caldes per dessota les vessants de migjorn dels Cingles de Gallifa i del pintoresc paratge dels Espadats de Les Elies. Malgrat les dificultats i emocions que proporcionà el transcurs d'aquesta vall d'inconeguda bellesa paisatgística, a causa del gran cabal d'aigua que davallava pel bell mig de tan espectacular i oblidada clotada, s'anà avançant fins arribar al Santuari del Remei i Caldes de Montbui, principi i fi d'aquesta interessant travessia muntanyenca.

En aquesta població d'antiga fundació romana, concretament en el seu vell hospital gòtic, avui convertit en el Museu d'Art i Història de la ciutat, poguérem veure les restes de l'antiga capella romànica, aixecada sota l'advocació de Santa Susagna. Poguérem veure els banys romans, la Font del Lleó famosa per la seva aigua calda, i la tan renomada Majestat bizantina, dins la grandiosa església parroquial, la façana de la qual és la primordial i més encisadora mostra del barroc català.

La duració d'aquesta caminada va ser d'unes cinc hores per terreny un xic difícil de transcurs, a causa dels acusats desnivells, i principalment degut al mal estat dels camins, abandonats uns, i d'altres lamentablement erosionats.

XXXII

CASETA DELS PEONS AL COLL D'ESTENALLES, COLL D'ERES, MONTCAU —1.053 m.—, CARENA DEL PAGÈS, LA SESTA DE L'ARÇ, PLA DELS GINEBRONS, COVA DEL DRAC, CANAL I RUÏNES DE SANTA AGNÈS DEL MUNT, CAMÍ I FONT SOLEIA, CAMÍ DELS MONJOS, PLAÇA DE CATALUNYA, CAVALL BERNAT, PLA DE SANT LLORENÇ.

El diumenge dia 9 de Maig es realitzà aquesta travessia muntanyenca que permeté conèixer les ruïnes d'aquest antic ermitatge, situat en el racó més ombrívol i ocult del massís de Sant Llorenç del Munt.

Ultra aquesta interessant visita històrica i artística, hom pogué fruir amb la més bella de les caminades que ofereixen els nostres rodals muntanyencs. Permeté l'ascensió al Montcau amb les seves dilatades panoràmiques, el recorregut per l'aresta carenada fins la llegendària Cova del Drac, el descens per la bellíssima Canal de Santa Agnès i la travessia del solitari i quasi aeri viarany de la Soleia que avança per dessota les sobergues bosquíries penjades sobre els abismes de les vessants acarades a sol ixent de Sant Llorenç del Munt.

Del monument visitat, principal motiu d'aquest itinerari, la seva primitiva construcció original, modificada en el decurs dels segles, ha estat catalogada de fa poc com a romànica. Documentalment no consta la data de la fundació del cenobi de Santa Agnès, les evocadores i lamentables restes del qual podem veure encara al bell mig de la canal del seu nom.

Sabem que l'any 1341, aquest lloc ja era ocupat per una comunitat de monjos ermitans. Més tard, en els segles XIV i XV, n'hi hagué una de deodades femenines. Posteriorment hi retornaren eremites masculins, i és principalment de notar l'estança del franciscà Fra Bonaventura Grau, que hi sojornà durant tot l'any 1651, lliurat voluntàriament als més grans sacrificis i martiris corporals, que finiren amb l'aparició de la Verge dins d'aquella cova-capella. Es diu que després d'aquest fet, el Crucifix que presidia l'altar li ordenà de traslladar-se a Roma per a fundar-hi el Sagrat Retir. Aquest sant ermità fou beatificat l'any 1906.

La més gran transformació i embelliment d'aquest petit cenobi s'esdevingué vers l'any 1595. La seva església es trobava dins el pregon fondal de la gran balma on existeix la renomada font que curulla d'aigua exquisida les curioses piques naturals de formació calissa. Al seu redós exterior encara podem veure les restes de l'habitatge eremític, el qual fou totalment abandonat l'any 1809, i traslladada la imatge que allí es venerava al monestir de Sant Llorenç.

XXXIII

L'ALZINA D'EN SALLARI, COLLET DE TRES CREUS, CAMÍ RAL DE MANRESA, HOSTALETS D'EN DAVÍ, COLL DE LA CANSALADA, CAN CASAJOANA, CASA DE LES FERRERES I ERMITA DE SANT FELIP NERI, RELLINARS.

Cloquérem de molt digna faisó el curs 1981-1982 d'aquests Itineraris Romànics per la nostra comarca vallesana, el diumenge dia 27 de Juny, amb una bona assistència de consocis i simpatitzants. Aquest recorregut va consistir en una petita travessia muntanyenca per llom de les serres de l'Obac. Bo i recorrent l'esplendorosa i solitària carena que limita la nostra comarca amb la de Bages, poguérem visitar per especial gentilesa dels seus propietaris, l'ermita inicialment romànica i sota l'advocació de Sant Felip Neri, enclavada dins la senyorial pairalia de les Ferreres, situada molt a prop del pintoresc poble de Rellinars, al terme del qual pertany.

Cal agrair l'avinentesa que ens procurà de poder admirar les notables pintures murals, executades al tremp, obra d'un monjo —el nom del qual resta fins ara en l'anonimat— cartoixà de Montalegre, que romangué refugiat en aquesta patriarcal masia durant el curs de l'any 1811 a causa de la guerra napoleònica. Aquests valuosíssims plafons —únics en el nostre país per la seva temàtica històrica i popular— dissortadament bon xic malmesos a causa dels avatars del temps, i sobretot per la tropa francesa que s'hi rabejà durament al seu pas per la contrada, il·lustren d'admirable i emotiva manera la reacció patriòtica i populista, les anècdotes locals esdevingudes per la rodalia de la comarca, sobresortint les bèl·liques escenes de la famosa batalla del Bruc, accions aquestes esdevingudes pocs dies abans de la seva execució artística per aquest ignorat mestre de la pintura catalana.

ELS MUNTANYENCS ESTEM DE DOL

Per **Jaume GALOFRE i GABARRÓ**

Un dissabte a les vuit del matí, una telefonada d'en Jaume Ferret, gran amic de l'Enric Font, em fa saber amb la veu molt afectada la desaparició irreparable d'en Pere Aymerich i de l'esmentat Enric Font. Unes hores després, els mitjans de comunicació es feien ressò públicament de la trista nova.

La trucada, en un primer moment, em deixa perplex. I profundament adolorit, tot seguit.

Tot d'imatges em vénen d'immediat al pensament. Amb l'Enric Font ens unia una amistat molt ferma de feia una colla d'anys. Havíem coincidit en ascensions, curses de muntanya i d'esquí de muntanya... També el fet de pertànyer a l'Escola d'Escalada i d'Alta Muntanya ens havia fet coincidir més d'un cop.

No crec que calgui parlar aquí de la seva gran qualitat com a muntanyenc, que ha estat justament reflectida pels mitjans de comunicació. Però sí que voldria fer esment de la seva humanitat com a alpinista. Era un home que sentia i vivia la muntanya com pocs: més d'una vegada m'havia deixat bocabadat amb la visió lúcida que tenia de la relació entre la muntanya i l'home, entre la dificultat i la voluntat de vèncer-la. Aquest punt mig entre extremisme i puritanisme, tan difícil de trobar, era per a ell molt clar. Sabia allò que volia, i posava tots els esforços de la seva part per tal d'aconseguir-ho.

D'altra banda, el seu tracte afable i sincer feia que poguessis parlar amb ell a tots els nivells: el mateix et parlava de l'alta com de la mitja o la baixa muntanya. Detalls que ens parlen del que ha de ser el veritable muntanyenc.

Recordo com si fos ara la darrera vegada que el vaig veure. Va ser aquí al Centre, amb motiu de presentar la conferència sobre l'alta ruta de Còrsega en esquí de muntanya. Només mancaven dues setmanes per a marxar en aquesta expedició a l'Himalàia, de la qual no tornaria més... Molt il·lusionat em parlava de l'expedició, així com també d'una altra que estava prevista per a l'any següent, si tot anava bé: l'Everest per la mítica ruta del Tíbet.

Com a primer acte de president del Centre, vaig tenir l'honor de fer la seva presentació. I recordo que ell, amb paraules molt amables va alludir a l'amistat que ens unia.

Descansin en pau, ell i el seu inseparable company Pere Aymerich, en aquelles muntanyes tan altes i que tant estimaven, fins el punt d'arribar a oferir la pròpia vida, sense contrapartides.

NOTICIA DE FRAGUERAU (PRIORAT)

Per Ferran LOZANO i FERRER

La tendència instintiva a l'hora de preparar una excursió ens fa llançar el nostre pensament cap a les terres de tramuntana, potser per causa d'aquell magnetisme poderós que exerceix sobre nosaltres la presència del Pirineu; això fa que desconeguem molt sovint indrets de la nostra geografia d'una gran bellesa plàstica i interessantíssims des del punt de vista excursionista, amb un gran avantatge sobre altres llocs de més anomenada: l'absència massificada de visitants.

Un dels racons que reuneixen aquestes qualitats és segurament, el congost de Fruerau, per on discorre el riu Montsant, divisòria natural de la serra de la qual pren el nom i de Serra la Llena.

L'accés més habitual al congost és a partir de la població d'Ulldemolins, als confins del Priorat, les Garrigues i l'Alt Camp.

D'Ulldemolins, la primera cosa que ens crida l'atenció és el seu nom. Se n'han donat diverses explicacions: d'una banda sembla que pot fer referència a una font semi intermitent que hi ha a la seva rodalia, anomenada Fontalba, l'aigua de la qual constituïa la base energètica d'un conjunt de molins de la contrada. El terme «Ull» com a sinònim de brollador d'aigua no fóra pas l'únic. Només cal recordar Ulldeter com a topònim ben conegut de tots.

D'altra part, però, Joan Coromines es decanta per una teoria consistent en una deformació evolutiva de Vuidemolins (vuit molins) fins al nom actual.

Deixem, però, de banda les disquisicions etimològiques i tornem al nostre objectiu: cal que travessem el poble de cap a cap, des del santuari de Loreto fins a l'església parroquial (ambdós edificis d'unes dimensions molt notables, especialment si tenim en compte els habitants actuals de la població —uns set-cents—) i seguirem el camí que ens ha de dur a l'ermita de Sant Antoni, després de deixar a l'esquerra el trencall que mena a Santa Magdalena, altrament dita —un tant pomposament— la catedral del Montsant per les seves extraordinàries proporcions, que pel que es veu, és la tònica dominant en les construccions religioses de la zona.

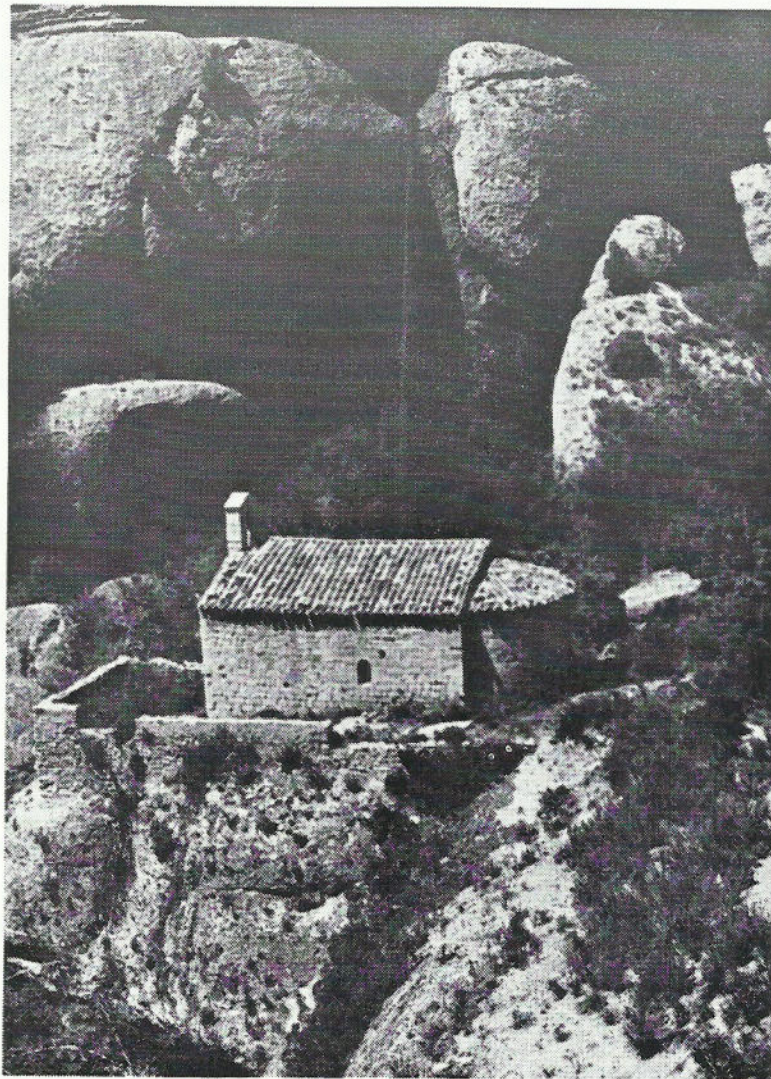
Un cop passat Sant Antoni, la pista remunta pel seu darrera per a descendir novament fins a la font de la Gleva, molt abundosa. Part de l'aigua ha estat canalitzada per al subministrament d'Ulldemolins. Aquí s'acaba la pista —uns cinc quilòmetres en total— apta per a vehicles a condició que hom no els planyi massa.

Seguim, doncs, a peu per un sender que acompanya el doll sorgit de la font fins que l'aigua es precipita sobtadament a l'abisme. Gosem d'apropar-nos al precipici i descobrirem, al fons, l'espectacle plàcid i salvatge a la vegada, de les Cadolles Fondes. Allí l'aigua del Montsant s'esmuny entre la roca nua que amb prou feines deixa espai per al seu pas. Hom diu que si hi aneu de nit, a la llum de la lluna, oireu en la remor de l'aigua, talment el plany malenconiós de les aloses que hi sojornen.

Ara, però, a ple dia, deixem aquesta talaia singular per a endinsar-nos per les anfractuositats de les gorges del riu Montsant.

Les sorpreses són constants; a cada revolt del camí les formes estrafalàries esculpides per l'erosió amb paciència mil·lenària són motiu per als comentaris més diversos. La toponímia tampoc no s'ha quedat enrrera: la Roca Balladora, el Tres Jurats, Racó de la Pastera, Toll de la Mula, el Cap de Mort... Són només un quants exemples del que la imaginació popular i les vicissituds del temps han anat forjant amb el suport d'aquesta geologia torturada.

En menys de tres quarts d'agradosa passejada, ens plantem al peu del barranc de Sant Bartomeu. Deixem el camí de Margalef i ens disposem a passar el riu de la millor manera que puguem. Si hi ha sort, uns quants troncs estratègicament disposats ens estalviaran de mullar-nos els peus.



Sant Bartomeu de Fragnerau. (Fotografia: Josep Bordas.)

Remuntem el barranc i, en cosa d'un quart, després d'un revolt del camí, apareix de sobte, com un miratge, l'ermita de Sant Bartomeu; no es tracta d'una «ermita al cel suspesa» com la de Verdaguer sinó, ben al contrari, d'un esglésiola arraulida en el fondal, com esporuguida sota l'esguard dels paorosos cingles que l'encerclen amb les seves formes turmentades, de vegades gairebé grotesques.

La humil construcció projecta a través del xiprer que es redreça, ascètic, al seu costat, un halo d'espiritualitat. Diríeu que destil·la una pregària mentre malda per deslliurar-se d'aquella disbauxa feta pedra, d'aquell sàbat oníric en què es troba immers.

Segons conta la història en aquell punt dolç on es confon amb la llegenda, l'ermita fou bastida, fa prop de vuit-cents anys, per Fra Guerau Miquel després d'abandonar el priorat de Scala Dei que regentava, per a lliurar-se a la penitència i oració en aquestes afraus des d'on de mica en mica, com el degotall que va omplint la pica excavada en el punt més pregon de la balma contigua, es va anar estenent la fama de la seva santedat fins que, arribada a oïdes del rei n'Anfós, l'envià a cercar per aquelles garrotxes per tal que intercedís per la curació de la seva muller Sança de Castella, la qual sanà miraculosament en la seva presència. Com a recompensa l'ermita i el seu entorn li foren atorgats en propietat de per vida.

UN INDRET DEL PIRINEU

Per Joan TORT i DONADA

«**VALLDARGUES.** — Lugar en la provincia de Lérida, ayuntamiento de Cellent de Orgañá, Situado en terreno desigual; su clima es frío pero sano. Tiene diez casas dispersas. Iglesia parroquial de San Román. Buenas aguas potables. Confina con término de Orgañá, Coll de Nargó, Peramola y Boxols. Terreno de mala calidad y de secano. Produce trigo, legumbres, patatas, vino, aceite y pastos. Cría ganado diverso, y caza. Población 12 vecinos, 83 almas.»

(Del «Diccionario Geográfico» de Pascual Madoz, Madrid 1847)

És un fet comprovat que la carretera d'Andorra, per Ponts i la Seu d'Urgell, és la ruta del nostre país més freqüentada: si no en números absoluts, almenys pel que es refereix a la varietat dels visitants. Petits i grans, gent d'aquí i gent de fora, especuladors d'ocasió o tan sols curiosos, tothom acaba fent cap algun dia a Andorra. La mítica Andorra, capital comercial dels Pirineus.

Per a compensar d'alguna manera el desequilibri, o encara que només sigui per un justificat afany de dur la contrària, avui deixarem el fàcil camí de la inèrcia i ens deixarem portar, volgudament, pels subtils viaranys de la imaginació.

Això no demana pas un gran esforç: a cada banda de la carretera esmentada, un seguit de trencalls ens conviden a forjar-nos la nostra pròpia aventura. En especial des del moment que travessem, procedents del sud, el grau d'Oliana, els capritxosos relleus pre-pirinencs alternant amb els acollidors eixamplaments del Segre riberenc, més que un convit són un repte a la nostra capacitat d'iniciativa.

Si des de Coll de Nargó, decidim d'enfilar la carretera que, per la collada de Bóixols, mena a la Conca de Tremp, tindrem a l'abast una sèrie molt remarcable de fites paisatgístiques i monumentals. Poques vegades una ruta poc freqüentada ens pot oferir tals atractius.

Una de les coses que, probablement, més ens sorprendrà, és l'insòlit retaule de cingle que anirem descobrint sota nostre, tot pujant, privant-nos de la visió del fons de la vall. Caldrà que ens acostem a poc a poc, a frec mateix de cinglera, per tal de poder gaudir com cal d'un panorama insospitat: uns penya-segats de roca fosca, tallats a pic, enfrontats l'un a l'altre, a banda i banda del riu, que s'escola pel mig de la gran fondalada. Aquí i allà, emmarcats pel roquisser i emergint de la faixa de bosc que atenua l'asprivesa del conjunt, els quatre punts definidors de Valldarques: les cases al voltant de la parròquia, el castell, l'esglesiola de Remolins, i potser alguna masia isolada que delata una alenada de vida.

Encara avui, Valldarques serva la característica que n'ha fet un indret oblidat: el seu difícil accés. Si bé el curs del riu no ha tingut massa problemes en obrir-se pas pels suc-

cessius estrets, la carretera ha preferit estalviar-se dificultats, anant a cercar directament els replans superiors, més practicables. Només unes sinuoses pistes, obertes arran de la recent explotació forestal, permeten una precària comunicació rodada. I això, a costa d'uns notables rodeigs.

Per tant, cal subratllar encara la importància del que en el seu temps va ser, ben segur, un accés estratègic: el grau de Sobre-roca. Ran d'una de les corbes que voregen el cingle, on les alzines amb prou feines dissimulen l'abandó que plana sobre el mas de Sobre-roca, arrenca el corriol que, molt dreturer, salva la vertical de la paret per a deixar-nos en l'enforcall del camí que millor enllaça els principals nuclis de la vall.

La travessada d'una roureda esponerosa precedeix la nostra arribada al castell de Valldarques: si no fos perquè des de dalt n'hem vist la torre circular, ens hauria sorprès en gran manera aquest contrast inesperat, aquesta simbiosi entre la noble fulla del roure —que aquí ho és tot, terra i sostre, bosc i sota-bosc— i la revellida pedra d'un edifici antic. L'esmentada torre és l'únic vestigi que ens permet parlar sense complexos de castell. Alta i ben conservada —d'uns trets molt semblants a les més conegudes: Vallferosa, Coaner, Fals—, al contrari de les quatre parets que la flanquegen, el que resulta més colpi-



Les cases de cal Sastre constitueixen un dels darrers exemples del medi rural propi de Valldarques. A remarcar la coberta de llosa, molt característica de la regió. (Fotografia: Joan Tort.)

dor és el fet de la seva situació inversemblant, en els confins d'una valla reclosa. És evident, a la vista d'això, que la soledat que impregna la rodalia no ha estat la constant de sempre i que hi hagué un moment que aquestes escarpades terres, avui en plena marginació, varen tenir el seu protagonisme històric.

Seguint pel vessant nord de la clotada, en la mateixa direcció del riu, no tardarem en albirar la raconada del Solans. És aquesta una pagesia en activitat, exemple ben definidor del model d'explotació agrícola i ramadera que fa uns anys encara estava prou escampat per la zona, i que avui només es redueix a uns quants punts. Arran de riu, aprofita la força de l'aigua com a font d'energia, i aquesta potser és la causa fonamental que casa, camps i horts presentin un aspecte de remarcable vitalitat. Fa només quatre anys, encara funcionava el molí i el forn que proveïen de farina i pa les masies de l'entorn. L'amo del Solans encara us comptaria amb recança la trentena llarga de cases que ell ha conegut habitades, i que han anat reduint-se fins arribar a les quatre, estrictament quatre, que en resten avui.

Potser el que més caracteritza la rodalia del Solans, són els dos salts d'aigua o «goters» que cauen prop de la casa. El **Salt del Boter** baixa de l'indret de Serra d'Arques —aplegament de masos sobre el cingle que clou la fondalada per llevant—, i gairebé resulta



L'altra cara de Validarques: parets enrunades a l'església de Santa Maria de Remolins. (Fotografia: Joan Tort.)

una aventura fer-se pas fins al seu peu, pel mig de l'espessor de la vegetació. El **Salt del Racó Serrat**, d'accés més senzill, té uns trets fins i tot d'espectacularitat, en part deguda al fet de tractar-se d'un riuet més cabalós. En resum, cal dir que aquests encontorns, a l'harmonia pròpia d'un medi rural en equilibri, afegeixen amb la riquesa d'aigua referida, unes notes desacostumades en els paisatges més coneguts del Pre-pirineu.

Part damunt del Solans, davant per davant del cingle de Sobre-roca, les cases i l'església de Remolins donen el contrapunt: parets mig caigudes, sostres esfondrats i un silenci que tot ho embolcalla són els únics testimonis de la vellúria de les pedres. El campanar de Santa Maria de Remolins, dret i airós malgrat la desolació dels voltants, sembla voler erigir-se com a símbol d'unes terres proscrites injustament. La seva estructura sòlida i la seva concepció sòbria i discreta semblen estar proporcionades a la precisa mesura de la vall que l'emmarca. És d'aquelles vegades que el romànic expressa, amb tota fidelitat, l'esperit del terror que li fa de suport.

Camí del nucli principal de Valldarques, ja ens costarà més de seguir el rastre dels antics corriols. El vessant obac de la vall ha estat darrerament força explotat per la seva riquesa forestal, i unes amples i irregulars pistes, abandonades a la seva sort, en són la mostra més evident. De tota manera, això no traurà emoció al fet d'anar descobrint entre la boscúria, a l'altra banda del riu, els edificis més rellevants del veïnatge.

Valldarques havia constituït, en el seu moment, una municipalitat. Tot i tractar-se d'un conjunt —força important— de pagesies disperses, el seu centre vital el formava la parròquia, la rectoria, l'escola i l'ajuntament, agrupats en un curiós relleix de roca, a la vora del riu que, per la seva part, era l'artèria principal del municipi. Tot i que avui aquests edificis només són habitats temporalment, serveixen encara aquells trets externs que els feien representatius. En especial la rectoria, que corona un esperó de roca interposat en el corrent del riu, i té una de les seves parets totalment penjada sobre l'abisme. Però la veritable joia de la vall és l'església parroquial de Sant Romà, que destaca del conjunt per la seva esveltesa i proporció de línies. El seu campanar de tres pisos, separats per arcuacions, amb restes d'unes incipients pintures exteriors de l'època, és la mostra més clara de la puixança que en un moment donat va arribar a assolir Valldarques. Encara en aquests moments de plena regressió, aquí se centra avui —com tantes centúries enrera— la mínima activitat de relació que es dona entre els nuclis habitats de la vall. Així mateix, fins aquí arriben —difícilment més lluny— les escadusseres visites que reben aquests rodals.

Abans de cloure el nostre circuit, tindrem diverses opcions: d'una banda tornar al trencall que hem deixat sota el grau de Sobre-roca. D'altra banda, si el temps i les condicions ens ho permeten, podem aventurar-nos a seguir riu avall fins a Coll de Nargó. Si bé avui bona part del trajecte es fa pel mig de l'aigua, unes quantes dècades enrera era la forma més normal i més ràpida d'accés, anant a peu. L'alternativa més lògica, però, és potser anar a buscar la carretera a l'indret dels Vilars, una altra de les pagesies que resten amb vida, i una de les situades més a ponent de la fondalada. Aquest rodeig ens

permetrà de conèixer un bell exemplar d'habitatge —amb la seva corresponent capella romànica—, preparat per a exercir funcions de defensa si les circumstàncies així ho requerien.

Un curt trajecte de carretera ens durà de nou a Sobre-roca. Tot revoltant el cingle, quedaran sota nostre, en l'aurèola del capvespre, els bells paratges que hem anat resseguint.

Valldarques ja no serà més, per a nosaltres, un vague punt de referència perdut en les valls secundàries del Pirineu. Haurem recuperat un altre indret d'aquells que tan sovint, sense adonar-nos-en, deixem de banda immerescudament.

BIBLIOGRAFIA:

- Lluís Viñallonga. «VALLDARQUES». Montaña, n.º 107, pàgs. 253-259, gener 1967.
Serra i Vilaró. «LA CIVILITZACIÓ MEGALÍTICA A CATALUNYA». Barcelona, 1927.
Jordi Mir. «INDRETS DE CATALUNYA - I». Pàgs. 44-46. Barcelona, 1978.
Vicenç Buron. «ESGLÉSIES ROMANÍQUES CATALANES. GUIA». Barcelona, 1980.
Pascual Madoz. «DICCIONARIO GEOGRAFICO-ESTADISTICO-HISTORICO DE ESPAÑA Y SUS POSESIONES DE ULTRAMAR». Madrid, 1847.
F. Gurri i Serra. «RUTAS TURÍSTICAS DE CATALUNA» (I). Pàgs. 165-166. Granollers, 1975.
Obres generals: GEOGRAFIA DE CATALUNYA. Aedos.
GRAN ENCICLOPÈDIA CATALANA.

CARTOGRAFIA:

Mapa I.G.N. n.º 291, «OLIANA», escala 1:50.000.

L'EXCURSIONISME I L'AVENTURA HUMANA

Per Àngel CARLES i SORIGUERA

Aquest tema comporta, com veurem, diverses connotacions.

Entenc l'excursionisme, entre altres facetes prou interessants, com a escola pràctica d'educació de la sensibilitat que tanta falta fa, sobretot a les grans ciutats.

Cada excursió ens reconcilia més amb la naturalesa, afinant la sensibilitat —inseparable de la intel·ligència— i fa possible el coneixement de nosaltres mateixos i ens ajuda a mirar correctament el món que ens envolta.

L'equilibri que dona la pràctica excursionista i la relació amb la terra, el contacte amb el país rural, la muntanya, el bosc i els celatges transparents, facilita un nou tipus de convivència més fraternal i comunitària, que pot ser decisiu per a la nostra supervivència.

L'excursionisme ens mena per aquests camins de Déu, des d'on s'albira, de bon matí, aquella clara llum de l'horitzó que ens esborrona l'ànima d'una felicitat, d'una joia, que és la veritable salut del món.

Per damunt de barreres racials, ideològiques o burocràtiques que divideixen, separen i són factors de desordre i de violència, ¿serà possible algun dia, estructurar la unió d'entitats excursionistes a escala mundial? Relacionat amb aquesta possibilitat tenim l'agencament dels Senders de Gran Recorregut que, de forma humil i senzilla, sense malmetre el paisatge, són com artèries vives que ens comuniquen i ens relacionen per damunt de fites divisòries.

Fa poc, amb uns companys hem fet alguns sectors d'aquests camins de gran recorregut, per les comarques del Solsonès i el Bages. He de dir-vos que és quelcom digne de recomanar. Descobriu paratges, comarques, carenes, forestes i valls d'una autèntica bellesa. Us adoneu d'allò que és, encara, un país net, equilibrat i ple de vida.

L'excursionisme és l'esport idoni per a desenvolupar un veritable sentit de cultura, per a superar l'atzucac en què es troba aquest món nostre tan conflictiu i, a l'ensems, tan curull de possibilitats esperançadores. Això és un repte de gran contingut humanista i, alhora, un repte d'urgència davant la profunda crisi que estem vivint. Tots sabem que l'ésser humà és, bàsicament, un producte de la cultura; encara que, biològicament, sigui un descendent dels antropomorfs.

Heus ací altres connotacions de què us parlava en començar: Penso que en la vida tot està interrelacionat. Com més educada sigui la persona més respecte tindrà i més protecció atorgarà a l'entorn ecològic que ens nodreix.

És evident que la pau del món, com tota la resta, depèn del nostre comportament individual i col·lectiu.

Resumint aquest article bastant heterogeni, voldria insistir en els següents punts:

- Educació de la sensibilitat per mitjà del mestratge que el nostre esport facilita en apropar-nos a la Natura i a una millor comprensió del proïsme.
- Forjar, sense burocratismes innecessaris, l'estructura d'una germanor excursionista a nivell mundial.
- Cooperar en l'expansió i al manteniment dels Senders de Gran Recorregut que prefiguren una interrelació dels homes i dels pobles amb voluntat de pau.
- Desenrotllar totes les capacitats creadores per tal de donar llum a una Nova Cultura basada en la cooperació i la llibertat.

L'excursionisme és moltes més coses encara. Entre tots podem fer-ne un gran nucli de veritable intel·ligència que és, també, compassió.

Permeteu-me que acabi aquestes ratlles d'una faisó poètica:

Caminant
caminant sempre,
amb el somriure als llavis
I el cor content.

ELS PETITS AVENCS DE LA NOSTRA MUNTANYA (XII)

Per **Xavier BADIELLA i NOGUERA,**
i **Albert BUIL i LLEONART**

Aquest treball servirà una mica per aclarir un malentès o una confusió de noms de dues cavitats conegudes de fa ja molt de temps. Es tracta de l'avenc del Sot del Teix i l'avenc d'Alzina Teresa; aquestes dues cavitats, que en un primer moment varen rebre aquests noms, van ser objecte d'uns canvis en la forma d'anomenar-se, canvis que degut a ells es formaren certs dubtes sobre la seva existència real.

Quan el nostre company Salvador Vives va fer el canvi de noms a les cavitats, poc es podia imaginar que diversos membres del Centre es llançarien a buscar un avenc que ja no existia, tan sols havia canviat de nom. El canvi fou el següent: l'avenc d'Alzina Teresa passa a anomenar-se avenc de la Font del Conill, doncs està situat a capçalera del torrent de la Font del Conill, i l'avenc del Sot del Teix s'anomenaria avenc d'Alzina Teresa ja que era més a prop de l'Alzina Teresa que l'anterior. Així apareixia un nou avenc, el de la Font del Conill i en desapareixia un altre. No fou doncs gens estrany que molta gent anés a buscar l'avenc del Sot del Teix i naturalment no trobessin res, ja que l'avenc que buscaven no era altre que l'actual avenc d'Alzina Teresa.

Nosaltres també vàrem ser víctimes d'aquesta confusió i perdérem un dissabte buscant un avenc que ja no existia i que, fins i tot, no feia molt acabàvem d'explorar, doncs aprofitant l'excursió havíem visitat l'actual avenc d'Alzina Teresa.

AVENC D'ALZINA TERESA

Situació: Per arribar-hi haurem de seguir la carretera de Rellinars. Un cop passada l'Alzina Teresa, arribarem a una corba molt tancada d'on, pel costat esquerre, parteix una pista que haurem de seguir fins arribar en una esplanada formada per un roquissar. D'aquí ens desplaçarem al costat esquerre, tot seguint per sota del roquissar uns pocs metres. Entrant dins del bosc espès d'alzines i encara no a cinc metres del roquissar es troba l'avenc.

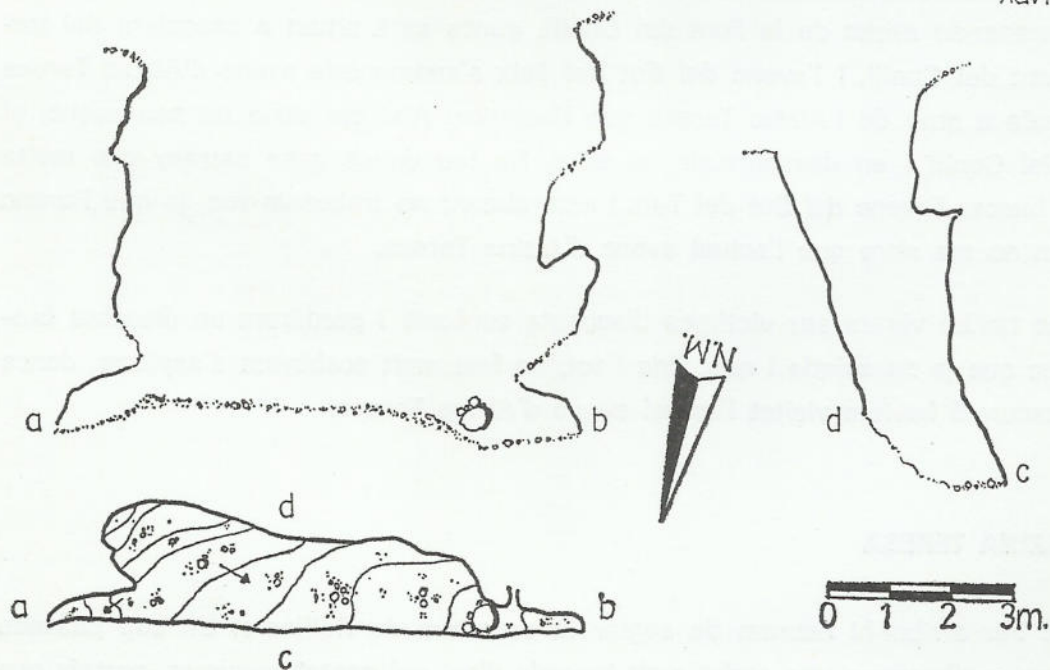
Descripció: La boca allargassada de 7 m. x 2 m. ens permet davallar a un pou inclinat. En cada extrem de la planta es poden apreciar uns petits forats que s'acaben als pocs metres, les parets són cobertes de molsa i el terra és format per sorra i detritus vegetals.

Espeleogènesi: Cavitat assentada sobre una diàclasi d'orientació N 80 E, S 80 W, en la qual són apreciables formes importants d'erosió. La cavitat actua com a petit sumidor que recull les aigües del roquissar que té per damunt.

avenc d'alzina teresa

serra de l'obac

top: albert buil
xavier badiella



SIS/21-7-1981

AVENC DE LA FONT DEL CONILL

Situació: El trobarem fàcilment si partim d'una pista oposada a la que de la carretera de Rellinars baixa a les Vendranes. Aquesta pista la seguirem uns 200 m. fins arribar al costat d'una torre d'alta tensió al peu de la qual es troba l'avenc.

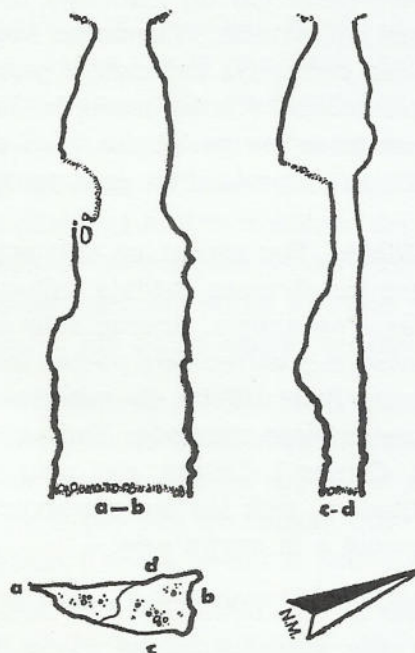
Descripció: La boca arrodonida, de mig metre de diàmetre, dóna pas a un ressalt de 2 metres abalmat que ens deixa en un repeu. Seguirem davallant per una obertura tres metres més, arribant al fons de la cavitat; el terra és ple de branques i fullaraca en descomposició.

Espeleogènesi: La cavitat ha estat oberta a expenses de un diàclasi de formació inversa que comunica a l'exterior per enderrocament de la volta. Es poden apreciar en les parts Inferiors de la cavitat clares formes d'erosió.

AVENC DE LA FONT
serra de l'obac DEL CONILL

TOP: A. BUIL
 X. BADIELLA
 27-7-1982

0 0.5 1 1.5 m.



crònica

— **16 d'abril:** El Dr. Artur Sarró ens va presentar la seva pel·lícula «RAJASTHAN», que recull fidelment les impressions d'un viatge realitzat en aquesta regió de l'Índia Occidental.

Una remarcable precisió tècnica i una molt acurada selecció d'imatges són el suport adequat de les descripcions d'ambients, costums i personatges que, bé pel seu exotisme, bé per la seva originalitat, mantenen constant l'interès de l'espectador.

La pel·lícula, comentada directament pel mateix autor, fou molt ben acollida pel nombre públic assistent, que després va participar en l'animat col·loqui, ja que es donava la circumstància que la regió tractada és molt coneguda per alguns dels nostres consocis.

— **20 d'abril:** La Secció d'Investigacions Subterrànies, amb la col·laboració de la Federació Catalana d'Espeleologia, organitzà una interessant vetllada al Centre Cultural de la Caixa d'Estalvis de Terrassa, presentant la conferència titulada «ILLAMINAKO ATEAK», sobre una de les cavitats més fondes del món, també anomenada **Sima de Budoguía**. La conferència constà de dues parts. La primera anà a càrrec del Sr. Isaac Santesteban, famós espeleòleg perteneixent al Grup d'Espeleologia de la Institució **Príncep de Viana**, de la Diputació Foral de Navarra, que ens va descriure les característiques de la zona on hi ha enclavada la cavitat. També l'història de les exploracions realitzades per tot aquell carst de Larra fins avui dia. Acabà el seu parlament, que fou acompanyat per diapositives, tot dient-nos que els treballs en aquella zona continuaran, sempre intentant trobar l'anomenat riu **San Jorge**, que és el que recull totes les aigües superficials d'aquell carst.

La segona part de la conferència fou un muntatge audiovisual exclusivament sobre l'exploració a la cavitat principal del sistema, l'**Illaminako Ateak (Sima de Budoguía)**. Aquest muntatge fou presentat per tres companys del mateix grup del Santesteban, i cal dir-ho tot, no va ésser res de l'altre món. De totes maneres, la gent que omplia la sala del Centre Cultural, sortí coneixent totes les peripècies i les dificultats d'aquesta cavitat de Larra, que amb els seus —1.338 m. de profunditat és la tercera més fonda del món.

— **21 d'abril:** «TERRA i ÀNIMA». Fou aquest, un dels actes organitzats dins la setmana de Sant Jordi i programat entre les diverses entitats culturals que col·laboren en aquestes manifestacions d'àmbit popular i pedagògic. Aquest acte consistí en un escaient recital de poemes patriòtics i de muntanya, a càrrec dels poetes locals Sr. Sebastià Sanz i Perelló i del nostre consoci Sr. Francesc Palet i Setó, els quals oferiren unes escollides mostres dels més representatius poetes catalans com són: Bonaventura Carles Aribau, Jacint Verdaguer, Joan Maragall, Josep Carner i d'altres, així com també una bella mostra de la creativa poètica dels dos recitadors, amb les quals composicions saberen captivar plenament el selecte auditori congregat a la nostra sala.

— **22 d'abril:** PRESENTACIÓ DE LA DARRERA PRODUCCIÓ BIBLIOGRÀFICA TERRASSENCA. També formant part dels actes ciutadans de la Setmana de Sant Jordi, tingué

efecte en el nostre local social una gran mostra de llibres editats a Terrassa o bé d'obres bibliogràfiques d'autors terrassencs. En el transcurs de l'acte, hom pogué departir amb un bon nombre de destacades personalitats representatives de les lletres i la cultura terrassenca. Es clogué aquesta mostra bibliogràfica amb un lleuger sopar que s'esdevingué força animat per la selecta concurrència de conreadors i amants de les lletres ciutadanes.

— **23 d'abril:** Per la revetlla de la festa de Sant Jordi, el nostre Centre col·laborà en l'acte principal de la commemoració del patró de Catalunya i que es desenvolupà a la sala d'audicions del Centre Cultural de la Caixa d'Estalvis de Terrassa. Consistí en la projecció del film documental «EL VALLÈS OCCIDENTAL», realitzat pel nostre compatriota Sr. Antoni Verdaguer, per comanda de la Generalitat de Catalunya, i que s'inclou en el conjunt de films divulgadors de la temàtica comarcal catalana. Finalitzà aquest concorregut acte, amb la segona audició a Terrassa de la cantata per a dos recitadors i cor a veus mixtes, titulada «HO DIU EL DIARI», basada en textos del diari «AVUI», musicats pel nostre consoci, mestre Salvador Castells i Canyameres. Fou brillantment interpretada per la Coral Egara i els lectors Marissa Josa i Josep M. Casanoves, sota la direcció del mateix autor de la partitura. Cantaires, lectors i especialment l'autor i creador d'aquesta superba cantata, foren aplaudits amb entusiasme i felicitats per l'emocionat auditori, entre el qual s'hi comptaven diversos autors dels textos musicats.

— **Dia 30 d'abril:** Els nostres consocis Artur Sansó i Esteve Tarragó van fer la presentació del seu recent audiovisual titulat: «EL CAMÍ DE SANTIAGO: UNA EXPERIÈNCIA A PEU».

Es tracta d'un extens reportatge sobre un fet històric-cultural tan popularitzat, com desconegut realment: el Camí de Santiago. Basat essencialment en la ruta seguida aquest últim estiu, recurrent durant un mes els vuit-cents quilòmetres que separen Jaca de Santiago, l'audiovisual es desenvolupa en dues parts diferenciades. Una primera, que recull els aspectes històrics i mitològics fonamentals, per a donar tot seguit pas a la segona, reflex testimonial de l'experiència viscuda pas a pas.

El públic, que emplenava la sala d'actes, va saber apreciar la qualitat tècnica, artística i documental de l'audiovisual en conjunt, cosa que es va fer palesa en el perllongat col·loqui que va seguir la projecció. Una vegada més, es va posar de manifest que també la realitat que tenim més a prop, si és presentada des d'una visió oberta i amb el mínim de rigor adequat, pot arribar a descobrir-nos aspectes inèdits i fins i tot —com és en el cas present—, a voltes tinguts per inversemblants.

— **Dia 5 de maig:** A l'auditori del Centre Cultural es va presentar la pel·lícula de Patrick Vallençant que portava per títol «LES MIL i UNA NITS DE L'ESQUÍ». En ella s'hi recullen diversos reportatges sobre les darreres proeses assolides pel protagonista-autor de la pel·lícula en la modalitat d'«esquí extrem», de la qual n'és un dels peoners. Una de les fetes més espectaculars que se'ns van mostrar va ser l'ascensió i els descens amb esquís d'un important cim dels Andes: el **Nevado Yerupajá**, d'uns 6.500 metres d'alçària, i amb pendents que superen la inclinació del 65 per cent. La sessió va tenir el ressò acostumat en projeccions d'aquesta mena.

— **Dia 14 de maig:** Es presentà al nostre estatge social la pel·lícula-curtmetratge (30 minuts de durada) «EL VALLÈS OCCIDENTAL». Realitzada pel terrassenc Antoni Verdaguer —que en féu la presentació—, constitueix una síntesi necessàriament breu dels principals aspectes de la nostra comarca. Pel·lícula concebuda amb finalitats essencialment didàctiques, cal emmarcar-la en el context d'un projecte més ampli: la realització de reportatges d'aquest estil sobre cada una de les comarques de Catalunya.

La projecció va ser el motiu per centrar la taula rodona que, sobre la problemàtica global del Vallès, es desenvolupà seguidament. Els participants —Jaume Arauzo, Josep Boix, Salvador Cardús, Josep M. Lluch, Francesc Subirats i Raimon Escudé—, persones totes elles vinculades en una faceta o altra, a la nostra realitat comarcal, exposaren el seu respectiu punt de vista, no sempre coincident però que, en definitiva, va resultar enriquidor per tal com va donar peu a nombroses intervencions del públic assistent. Així i tot, la complexitat del tema i les greus problemàtiques derivades, va venir a demostrar la necessitat d'un debat més ampli per a situar i discutir degudament els aspectes més polèmics. El consoci Jordi Cadevall intervingué com a moderador.

— **Dia 21 de maig:** Al nostre estatge social va tenir lloc la interessant conferència-colloqui titulada «PLANTES MEDICINALS A CATALUNYA», a càrrec d'en Miquel Batet, especialista en temes botànics.

Un auditori prou nombrós va seguir les ben documentades explicacions del conferenciant, que van anar des de la presentació dels trets generals del paisatge vegetal de Catalunya, a la descripció minuciosa de les principals espècies medicinals i la seva aplicació més comú, d'acord amb els principis de la Medicina Natural.

En la seva dissertació, el Sr. Batet s'acredità com un experimentat coneixedor de la temàtica, que va saber exposar d'una manera prou entenedora i que, a més, va tenir ocasió de traslladar al nivell pràctic, en la sortida col·lectiva que sota la seva iniciativa es va portar a terme el diumenge següent.

En definitiva, un exemple —poc freqüent— de lliçó teòrica i pràctica que cal agrair, tot desitjant que propostes d'aquest estil siguin més sovintejades.

— **Dia 4 de juny:** Uns tres mesos després de la seva estrena, va ser presentat al nostre Centre l'audiovisual «ELS NOSTRES BOSCOS», produït per la Fundació Roca i Galès, de Barcelona.

Extens muntatge a partir d'unes tres-centes diapositives, en ell s'hi recull una visió sintètica però rigorosa dels boscos del Paísos Catalans, dividida a efectes expositius en dues parts inicials «Els boscos mediterranis» i «els boscos muntanyencs» de caire analític, i una part final «Caminant pel bosc» que constitueix un resum del funcionament del bosc com a ecosistema.

El plantejament didàctic del discurs afegit a l'alta qualitat de la fotografia, juntament amb la concepció sistemàtica i equilibrada del muntatge en conjunt, varen captivar el molt nombrós auditori congregat, que acollí amb un entusiasme evident la projecció.

En el col·loqui posterior es va fer palesa, precisament, l'absoluta necessitat que iniciatives d'aquesta mena —realitzades amb pocs mitjans, però d'una qualitat excepcional—

rebin el màxim de suport per part dels organismes oficials, per tal d'assegurar arreu la seva difusió.

La sessió va anar precedida d'unes paraules introductòries per part d'Ernest Costa, membre de l'equip realitzador, que va subratllar les línies mestres del cicle de documents audiovisuals que la Fundació Roca i Galès està portant a terme.

— **11 de juny:** «EL DILEMA ECOLOGISTA: UNA EXCURSIÓ PELS ITINERARIS DE L'OPTIMISME I PESSIMISME ECOLÒGIC». Amb aquest interessant i actualíssim tema, el nostre consoci Sr. Joan Pallisé, ens oferí aquesta conferència. Basant-se en la consciència real de la societat super-industrialitzada que destrueix i anihila la riquesa natural del nostre planeta, el dissertador, un notable estudiós d'aquest tema, ens informà i alarmà —encara més?— de les contradiccions ecològiques que sembla que en un termini no massa llunyà, conduiran a la destrucció de les reserves naturals del planeta. També exposà el conjunt de problemes plantejats i les formulacions ecològiques que propugnen l'assoliment de diverses i convenients alternatives. Finalitzà amb una ronda de precís i preguntes verament il·lustrativa dels presents i futurs aspectes de tan lamentable situació de contra-natura generalitzada.

— **Dia 18 de juny:** El professor Joaquim Montoriol i Pous, prou conegut pels nostres consocis, ens va oferir en aquesta avinentesa un reportatge fet amb motiu d'una expedició al nord d'Europa, l'any 1973, i titulat «NORD-3: PER SOBRE DEL CERCLE POLAR».

La particularitat del reportatge era que la seva elaboració no obeïa a una idea prèvia, sinó que plantejada l'expedició amb finalitats essencialment espeleològiques, l'autor es va limitar a recollir —a manera de document periodístic— diverses impressions del paisatge i les ciutats, i en general la geografia dels diferents indrets recorreguts del Nord d'Europa.

Aquesta vaguetat, però, lluny de ser un obstacle al conferenciant, va ser més aviat un pretext per a emprar la seva inexhaurible font de coneixements, i il·lustrar amb una precisió exhaustiva —tal i com ens té habituats— les diapositives corresponents.

Com és propi de les seves conferències, el públic va omplir a vessar la sala d'actes, fent honor al prestigi guanyat a pols, any rera any, pel conferenciant.

46 MARXA EXCURSIONISTA DE REGULARITAT DE CATALUNYA

Aquesta popular i multitudinària Marxa de Regularitat que se celebra cada any per dates primaveraenques, tingué efecte el dia 16 de maig. Enguany s'encarregà de la seva organització, el Club Excursionista de Gràcia i transcorregué pels sensacionals i quasi ignorats paratges que enronden les Roques d'en Benet i la Vall dels Estrets, situats a l'extrem N.O. dels massís dels Ports de Beseit.

10 equips representaren a la nostra entitat que quedà classificada al 10.è lloc entre 23 d'inscrites. La relació d'aquests corredors nostres i la seva qualificació fins al 186.è lloc de parelles classificades, és com segueix: 12.è lloc: Josep Arola - Martí López; 50.è Pere Aulet - Xavier Alagarda; 63.è Mateu Fusalba - Anna Fitó; 108.è Manel Fortín - Salvador Serret; 117.è Manel Campos - Antònia Carbonell; 119.è Marta Fortín - Enriqueta Gisbert; 128.è Josep M.ª Morera - Maria Lluïsa Domínguez; 145.è Jordi Llonch - Dolors Marceló; 178.è Jordi Alagarda - Annabel Alagarda.

XIII^è CURS D'EXCURSIONISME

RESULTATS DEL XIII CURS D'EXCURSIONISME

Per a escolars de 14 a 16 anys

DADES ESTADÍSTIQUES

Durada del Curs: 7 mesos.

Nombre d'inscrits: 30.

Noies: 3.

Nois: 27.

Aprofiten el Curs:

Nois: 13.

Noies: 3.

Nombre de sortides: 15.

Mitjana d'assistència: 12.

Cos de Monitors: 7.

Nombre de Cursetistes assistents a les Sortides:

(per ordre de dates, cronològicament)

1. La Mata-Matadepera	8
2. Cingles de Bertí	17
3. Castellterçol-Castellar	16
4. Cantonigròs-Santuari de Cabrera.	8
5. La Mola-Montserrat	17
6. Pràctiques de «Rappels»	16
7. Vidrà-Bellmunt-Torelló	2
8. Pràctiques d'Esquí	17
9. Sant Salvador de les Espases	8
10. Taga	14
11. Pràctiques d'Espeleologia	12
12. Travessia Setmana Santa	7
13. Penyes Altes del Moixeró	13
14. Pedraforca	10
15. Acampada de Fi de Curs	14

Relació de Cursetistes que han aprofitat el Curs:

Elisabet Planes
Elena Valls
Manel Lladó
Jordi Lluch
Marc Florensa
Carles Morera
Jaume Bellès
Carles Mascarilla
Jordi Escofet
Jordi Casassayes
Enric Soler
German Guia
Pere Soler
Josep Cervelló
Berta Puig
Xavi Font

LI DIADA DE GERMANOR

DIES 5 i 6 DE JUNY, A CAN TORRAS

Enguany la celebració de la Diada comportava una novetat: per diverses circumstàncies, malgrat les gestions portades a terme, no va ser possible de realitzar-la al Guitart, indret on estàvem habituats de feia una colla d'anys.

Després de cercar d'altres indrets, es va optar finalment per can Torras, que si bé presentava el problema de la manca d'aigua, la seva situació era d'allò més adequada per al desenvolupament de les activitats pròpies d'una Diada.

En aquest sentit, doncs, cal dir que el canvi va ser força profitós: el nombre d'assistents va ser molt satisfactori, i això afegit al bon temps que ens va acompanyar en tot moment, va fer que la festa resultés allò que es diu un èxit.

Des d'aquí volem agrair l'assistència i la col·laboració de tots els qui ens acompanyaren, participant en els diferents actes i concursos celebrats.

Fins l'any que ve!

La Comissió organitzadora

DIADA DE SANT BERNAT

Com ja és tradicional de fa molts anys, el passat dia 13 de juny es va celebrar la festa de Sant Bernat de Menthon, patró dels muntanyencs.

La diada s'inicià amb una missa a l'església del monestir de Sant Llorenç del Munt —on s'hi guarda una imatge del sant—. Tot seguit es va realitzar la corresponent processó i benedicció d'estris de muntanya, llegint la rogativa que aquest cop va ser possible mercès a un escrit que conserva el nostre consoci Manuel Planchat.

Seguidament es va realitzar la ja típica escalada col·lectiva al turó de la Cova del Drac, per a acabar la festa amb un dinar de germanor a can Pobla.

biblioteca

OBRES INGRESSADES PER DONATIU:

— «RAMON SERRAT, MÚSIC». 3.^{er} Opuscle de la sèrie «Homenatges», editat per l'Excm. Ajuntament de Terrassa i el seu Consell Municipal de Cultura. Març del 1982. Donatiu dels Editors.

- «TERRASSA 1981». Autor: Josep M.^o Riera. Pròleg de Salvador Alavedra. Apèndix de Joaquim Verdaguer. Editat per l'Arxiu Tobella. Terrassa, 1982. Donatiu dels Editors.
- «OMBRA». Recull de Poesies i Pensaments. Autor: Joan J. Trullàs. Impressió: S.A.Y.C Terrassa, 1982. Donatiu de l'autor.
- «GOIGS DEL GLORIÓS SANT SADURNÍ, BISBE I MÀRTIR». Titular i Patró de Sant Sadurni de Fustanyà, bisbat de la Seu d'Urgell. Donatiu d'un consoci.
- «LA SÍNIA I L'ESTRELLA». Autor: Agustí Bartra. Amb il·lustracions a punta seca de Salvador Alavedra. Terrassa, 1982. Donatiu dels autors.
- «CUADERNOS DE ALPINISMO N.º 1: ACONCAGUA». Editat pel Servei General d'Informació de Muntanya. Donatiu dels Editors.
- «GUIA CULTURAL DE CATALUNYA N.º 1: Catàleg de Propostes de dinamització cultural 1982». Edita: Departament de Cultura i Mitjans de Comunicació de la Generalitat de Catalunya. Barcelona 1982. Donatiu dels Editors.
- «SOCIEDAD EXCURSIONISTA DE MALAGA. 75 Aniversario: 1906-1981». Edita: Sociedad Excursionista de Málaga, 1981. Donatiu dels Editors.
- «GOIGS EN LLAHOR DE LA VERGE MARIA DELS ÀNGELS. Venerada an la molt antiga capella del terme de Sant Martí Vell del Bisbat de Gerona y edificada en la muntanya anomenada Pujols». Edició del 1890. Donatiu d'un consoci.
- «GOIGS DE LA MARE DE DEU DELS ANGELS, venerada amb singular devoció en la seva antiga capella edificada en la muntanya de Pujols, del terme parroquial de Sant Martí Vell. Bisbat de Girona». Edició del 1980. Donatiu d'un consoci.
- «GOIGS EN HONOR DEL GLORIÓS SANT CALISTO, Papa i Màrtir, que es venera en l'església del poble de Viladesens». Edició del 1855. Donatiu d'un consoci.
- «EL CREMALLERA DE MONTSERRAT: CENTENARI DE LA SEVA FUNDACIÓ, 1882-1982». Estampa n.º 25 de l'Auca de Castellvell i El Vilar, comentada per Joan Massats i Llover. Editat per Copisteria del Bages. Manresa 1982. Cedit pel consoci Sr. Josep Costa.
- «FESTA DE LA POESIA 1982». Recull dels poemes llegits pels seus autors. Editat per la Junta de la Xarxa de Biblioteques Soler i Palet. Ofrena dels Editors.
- «UNIÓ EXCURSIONISTA DE SANTS: 50 ANIVERSARI 1932-1982». Donatiu dels Editors.
- «GUIA 1982 DE VACANCES JOVES». Edita: Servei d'Informació i Promoció d'activitats juvenils de la Generalitat de Catalunya. Direcció General de Joventut. Donatiu dels Editors.

- «QUADERNS DE L'OBRA SOCIAL DE LA CAIXA DE PENSIONS I DE LA VELLESA». N.º 12. Març 1982. Donatiu dels Editors.
- «AJUDEM EL BOSC, AJUDEM LA NATURA». Autor: Jordi P. Caballero. Realitza: Comissió d'Ecologia U.E.C. Gràcia. Edita: Unió Excursionista de Catalunya. Gràcia. Donatiu dels Editors.
- «PLANTAS Y FLORES: SU IDENTIFICACION, CLASIFICACION Y SUS CUIDADOS». Direcció de l'obra: Rv. P. Vicente Mundina Balaguer. Editorial H.M.B. Barcelona 1978.
- «PICASSO: LA SEVA VIDA I LA SEVA OBRA». Autor: Alexandre Cirici.
- «SALVADOR DALÍ: OBRES DE MUSEU». Autor: Josep Pla.
- «TRETZE QUE CANTEN». Autor: Joan Ramon Mainat. Fotografia: Colita.
- «S.O.S.: GUIA PRACTICA DE LES REPARACIONS». Editorial H.M.B. Barcelona 1979. Aquestes cinc darreres obres s'han ingressat per gentilesa i donatiu de la Caixa d'Estalvis de Catalunya. Delegació de Terrassa.

OBRES INGRESSADES PER ADQUISICIÓ:

- «TERRASSA 1964-1977: ANYS DE TRANSICIÓ». Autor Vicenç Villatoro; 1964-1965-1969. Autor: Jordi Llonch; 1966-1967-1968. Autor: Salvador Sabrià; 1970 al 1977. Pròleg del Dr. F. Torrella i Niubó. Apèndixs d'Àngel Cabeza. Edita: Arxiu Tobella, subvencionat per la Generalitat de Catalunya. Terrassa 1981.
- «ELS VOLCANS OLOTINS I EL SEU PAISATGE». Iniciació a la seva coneixença segons nou itineraris pedagògics. Autors: J. M.ª Mallarach i Carrera i Miquel Riera i Tusell. Edita: SENPA. Barcelona 1981.
- «LLEGENDES, RONDALLES I TRIFULGUES DE SANT LLORENÇ DEL MUNT». Recerca a càrrec de J. M.ª Font i Gillué. Edita: Xarxa de Biblioteques Soler i Palet. Terrassa, 1982.
- «RECORDS DE LA MEVA VIDA DE PASTOR». Autor: Joan Lluís. Editorial Barcino. Barcelona 1964.
- «HISTÒRIES I LLEGENDES DEL PALLARS». Autor: Joan Lluís. Biblioteca Selecta n.º 445. Barcelona, 1971.
- «EL MEU PALLARS». Volum I: La Conca de Tremp. II: El Pallars Sobirà - 1.ª part. III: Ídem. - 2.ª part. IV: Ídem. - 3.ª part. Autor: Joan Lluís. Col·lecció Tramuntana. Editorial Barcino. Barcelona.

- «GRAN GEOGRAFIA COMARCAL DE CATALUNYA». Volum V: Alt Penedès, Baix Penedès, Garraf, Anoia. Volum VI: El Vallès i El Maresme. Edita. Enciclopèdia Catalana, S.A. Barcelona, 1981.
- «POSETS, PERDIGUERO, VALL DE BENASQUE».
- «MALADETA, ANETO, PIRINEU ARAGONÈS». Guies Cartogràfiques. Escala 1:25.000. Editorial Alpina, Granollers.

OBRES INGRESSADES PER SUBSCRIPCIÓ:

- «L'AVENÇ». N.º 46, 49, 50.
- «AL VENT». N.º 48, 49, 50.
- «CAVALL FORT». N.º 472, 473, 474, 475, 476.
- «EL CORREU DE LA UNESCO». N.º 47, 48, 49, 50.
- «CARAVANING». N.º 7.
- «CIÈNCIA». N.º 15, 16, 17.
- «CRÒNICA». N.º 1, 2, 3, 4.
- «CINGLES». N.º 44. —monogràfic: Broad Peak—.
- «FITXES D'ESCALADA». N.º 22: Mont-Rebei. Via del Nazgul.
- «GUAITA». N.º 9.
- «MUNTANYA». N.º 719.
- «PIORNAL». N.º 3.
- «PIRENAICA». N.º 126.
- «SERRA D'OR». N.º 270, 271, 272.
- «TRETZEVENTS». N.º 395, 396, 397, 398, 399.
- «VÈRTEX». N.º 86.
- «XARXA CULTURAL». N.º 4.

PUBLICACIONS DEL C.E.T.:

- ARXIU DEL C.E.T. N.º 26. Setembre - Desembre 1981.



secció d'alta muntanya

RALLYE D'ESQUÍ DELS PIRINEUS

Ressenya de la travessa

S'ha celebrat enguany, els dies 19, 20 i 21 de Març, la tradicional prova d'esquí de muntanya que organitza el C.E.C. any rera any. Aquest cop han triat la regió de Marcadau, en el Pirineu Aragonès, a cavall entre els dos estats veïns. Malgrat la bellesa de la regió, no vam poder gaudir-ne el que desitjàvem per culpa del mal temps. Aquestes condicions meteorològiques i la regió triada n'han fet una prova molt dura. Tenint en compte això i també degut a que, enguany, per Sant Josep no era festa, el divendres al matí sortiren tan sols 11 equips del balneari de Panticosa. Vist el temps, se suprimí l'etapa del primer dia, i bo i nevant, sortírem directament cap al coll de Marcadau, en lloc d'anar cap al **Collado de Letrero i de Aratille**, que era el previst. L'itinerari no era massa llarg, però tot i així s'endevinaven les ganes d'arribar al refugi Wallon, ja a l'altra banda de la frontera. Arribats al refugi, el guarda i la seva muller ens reberen molt bé i ens feren bons tractes. A la tarda esperàvem notícies sobre el temps de l'endemà, amb poc optimisme, mentre s'eixugava la roba vora l'estufa. L'endemà al matí els ànims s'aixecaren: es presentava un bon dia, de moment. Se sortí a l'hora prevista i pujàrem, meravellats per la regió, cap al coll de **Pena de Aragón**. Allà, torna a canviar de nou el panorama: surt la boira, i la nevada del dia anterior fa perillós i molt esgotador baixar cap a la **Piedra de San Martín**. Així és que fem els dos cims facultatius, **Pena de Aragón i Pic de Cambalés**, i flanquegem ja directament cap a un coll més baix, el coll de la Faixa. Des d'allí, retornem altre cop cap al refugi. L'itinerari de baixada s'ha d'anar descobrint entre la boira i els tallats sobtats que són tan freqüents a la regió. Esquivant les zones amb possibles allaus, arribem altre cop al refugi Wallon. Estem més satisfets que el divendres, ja que si més no, hem pogut sortir del refugi per conèixer la regió, i a més, no hem arribat gaire mullats. A la tarda, al refugi, la gent es veu ja més optimista, ja que sembla ser que el temps millora. Fins i tot hi ha qui tot passejant s'arriba fins a Pont d'Espanya, a mitja hora amb esquís.

Dissortadament, aquesta mica d'esperança es desfà diumenge a la matinada: a les sis, encara de nit, està nevant a cor què vols. També hi ha boira i mig metre de neu que ha caigut durant la nit. El temps ha empitjorat i, malgrat tot, cal sortir, ja que és diumenge i s'ha de tornar altre cop a Panticosa, on ens esperen. Sortim, doncs, amb poques ganes. El temps no fa cap cara de millorar. Al cap d'una hora de pujar trobem l'equip de controls que no saben si s'han equivocat. Estan espantats perquè han sentit a caure allaus bastant a prop. Després de discutir-ho amb els que van arribant, decidim de seguir amunt, ja que

sembla que és el bon camí. Per una pala molt dreta, anem pujant fins que sembla que ja no aguantarà més, i que baixarà tota la neu. És hora de treure's els esquís i seguir amunt amb els esquís a les mans i la neu fins a la cintura. Per sort dura poc i no tardem gaire en ser de nou al port de Marcadau, per on havíem passat divendres. En aquestes condicions, ja ningú no es planteja de seguir l'itinerari previst; cal tirar avall pel camí més curt. Ens parem un moment dalt el coll, ja que el vent és insuportable. Tirem avall de mica en mica. De tant en tant es para el grup esperant que «algú» segueixi endavant. Això vol dir que no es veu massa clar per allà on hem de seguir. Baixant així, com podem, amb quatre ulls, arribem finalment al Balneari. Com desitjàvem d'arribar-hi! Ja s'ha acabat el «Rallye» i en cap cara no es veu l'alegria que fóra d'esperar. Degut al cansament i l'angoixa passada, ningú no diu res. Baixem fins a Panticosa, on fa bon temps i sol. Sembla mentida que a pocs quilòmetres faci tan mal temps. Havent dinat, sembla que hagi passat l'ensopiment general; també s'han recuperat les forces. Ens expliquen que a un altre grup que ha baixat més tard, els ha ensopegat una allau, que els ha fet baixar bastants metres. Per sort, ningú no s'ha fet res, a part l'esglai. Ens separem, doncs, de la resta de companys fins a l'any vinent, en la XXV edició del «Rallye». Queda, però, el desengany de no haver pogut fruit de la regió tal com esperàvem, per haver ensopegat tan mal temps. Un altre any serà!

Travessia realitzada els dies 19, 20 i 21 de Març per l'equip del C.E.T. integrat per: Narcís Serrat i Comerma, Jaume Torm i Castells i Roger Prat i Sagalés.

En la classificació final els va correspondre MEDALLA D'OR.



secció d'esquí

CRÒNICA

FESTA DE CLOENDA DE CURSETS

El dia 9 de maig, a la Sala d'Actes de l'Escola d'Enginyers Industrials de la nostra ciutat, se celebrà la cloenda de Cursets d'iniciació i perfeccionament d'esquí, de la temporada 1981-82. Amb la sala plena de gom a gom, començà la festa amb la projecció de la pel·lícula del curset i tot seguit el grup folklòric de l'escola El Cim, dirigit per la Srta. Pilar González de Soranells, ens obsequià amb un escollit repertori d'havaneres i danses, que varen ser molt aplaudides. Com a cloenda, el director de l'Escola d'Esquí de Masella,

Sr. Joan Mill, atorgà els diplomes als alumnes que se n'havien fet mereixedors, i els premis als guanyadors de la Cursa amb què es va tancar el Curs.

SOPAR DE L'ESQUIADOR

El dia 21 de maig, i com ja és tradicional, ens acomiadarem de la temporada d'esquí amb una simpàtica vetllada. Es projectà una pel·lícula de les darreres edicions dels Campionats de Terrassa d'esquí alpí, constatant l'evolució tècnica del nostre esport i l'afany competitiu dels participants. Presidiren l'acte, el Regidor de l'Ajuntament de la nostra Ciutat, Sr. Joan Soler, el Sots-president de la Federació Catalana d'Esports d'Hivern, Sr. Jesús Betrian, i el president de la nostra entitat Sr. Jaume Galofre, que enmig de forts aplaudiments lliuraren els premis als guanyadors. Tot seguit i prèviament unes paraules d'agraïment per part del president de la Secció d'Esquí, Sr. Narcís Duran, el Sots-president de la Federació Catalana clogué la festa amb unes paraules de reconeixement a la tasca que porta a terme aquesta secció i animant-nos a perseverar per tal de poder mantenir el nom del Centre entre els primers llocs de l'esquí català.

Necrològica

JOAN MANGOT I DE LA CHICA

El propassat 13 d'abril moria a la nostra ciutat el consoci Joan Mangot, a l'edat de 81 anys.

Tenia el número divuit de soci de la nostra entitat.

Abans del trenta-sis havia assistit ben assíduament als nostres Campaments d'Alta Muntanya.

Va tenir cura durant un perllongat període dels serveis de consergeria, en el nostre anterior estatge del carrer de Sant Pere.

El recordem amb cordial afecte per la seva voluntat de servei envers la nostra entitat.

Descansi en pau el benvolgut amic. El nostre adolorit condol als seus fills i familiars.

DECORACIÓ

ELLSA, S. A.

Ctra. Martorell, 58

Telèfon 788 39 44

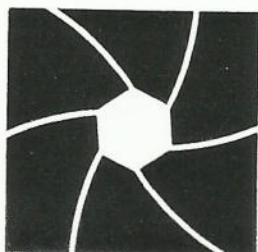
CAMISERIA I CONFECCIONS

ORLLEI

Sant, Pere, 29

TERRASSA

Telèfon 788 55 51



FOTOGRAFIA
INDUSTRIAL
Y PUBLICITARIA

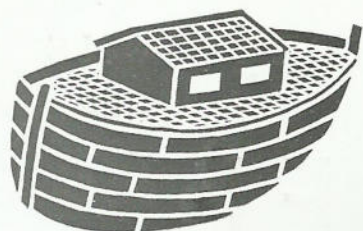
**VIRGILI
VERA**

VALLPARADIS, 113/115
TELF. 784 08 62
ESTUDIO 788 95 39
TERRASSA

FOTOS

francino

Carrer Major, 9
Telèfon 780 23 11
TERRASSA



L'Arca

Les Parres, 20

- Telèfon 788 42 61

TERRASSA

VENDA DE PEIXOS TROPICALS
OCELLS EXÒTICS
CANARIS
AQUARIUMS, GÀBIES I AUXILIARS
INSTAL·LACIÓ DE TOT TIPUS
I CLASSE D'AQUARIUMS I GÀBIALS

esports
ALPINS

**INTER[®]
SPORT**

TERRASSA
Telèfon 784 09 22
Rutlla, 31

SABADELL
Rambla, 116
Telèfon 725 47 67

Ctra. N. 150 - Km. 14,700
SPORT CENTER