

arxiu del
centre excursionista
de terrassa

quarta època - juliol / desembre 1982 N.º 30 - 31



En Jaume Brugueras i Badiella. Foto: J. Galofre.

SUMARI:

Les dues cares de la muntanya.

Diguem-ho, per Paulina Pi de la Serra.

Evocant el record d'un company: Jaume Brugueras i Badiella, per Elies Soriguera.

Itineraris romànics del Vallès Occidental (XXXIV i XXXV), per Mateu Fusalba i Bosc.

Aires de l'Everest. Parlant amb Narcís Serrat, per Joan Tort i Donada.

La crida més urgent, per Àngel.

Distaghil Sar (7.885 m.), una aventura al Karakòrum, per Ramon Biosca i Duocastella.

Què és l'esquí?, per Jaume Roura i Josa.

Volta el món... i torna al Born!, per Ferran Lozano i Ferrer.

Dia d'abril, per Francesc Palet i Setó.

La cuixa del Pedraforca, per Ramon Cabeza i Sabater.

Els petits avencs de la nostra muntanya (XIII), per A. Buil i X. Badiella.

Algunes notes sobre la Guia Monogràfica de Sant Llorenç del Munt (1935), per Vicenç Finestres.

Una caminada per la Sierra de la Demanda, per Mateu Fusalba.

CRÒNICA: Actes i conferències. 34.è Campament Social d'Alta Muntanya. VI Travessia Matagalls-Montserrat.

Biblioteca: Obres ingressades per donatiu, adquisició, subscripció i per intercanvi. Publicacions del Centre.

Secció d'Alta Muntanya: Crònica de l'Assemblea Extraordinària. Selecció de premsa excursionista. Campament de Vacances.

Secció d'Esquí: Crònica.

Secció d'Investigacions Subterrànies: Participació al 10.è Curs de Perfeccionament Tècnic de l'E.C.E. - XX Curset d'Iniciació a l'Espeleologia.

Necrològica: Pere Llargués i Brossa.

PORTADA: Ascensió al Distaghil Sar (Karakorum).

Foto: Josep Aced.

CENTRE EXCURSIONISTA DE TERRASSA - Raval de Montserrat, 13 - Apartat de Correus 491
Telèfon 788 30 30 - TERRASSA (Vallès Occidental)

arxíu del centre excursionista de terrassa



Adherit a la Federació d'Entitats Excursionistes de Catalunya
Federació Catalana d'Esquí
Institució Catalana d'Història Natural

QUARTA ÈPOCA - JULIOL / DESEMBRE 1982 N.ºs 30 - 31

LES DUES CARES DE LA MUNTANYA

Potser en cap altre esport com en el muntanyisme, l'activitat de l'home no assoleix unes dimensions tan contraposades, tan de lluita contra si mateix per la consecució d'uns ideals que s'ha proposat. Aquesta característica, aquesta projecció espiritual configura de tal manera la vocació muntanyenca, que la fa esdevenir quelcom més que una simple pràctica esportiva.

Dedicar-se a fer muntanya comporta, en certa manera, la lliure acceptació d'aquest joc. Gaudir de la pau infinita dels cims exigeix l'esforç previ de l'ascensió, així com la superació personal de la dificultat pressuposa el risc d'afrontar-la amb totes les conseqüències. Poques persones poden estimar tant la vida, i parlar-vos dels seus mils matisos, de la seva bellesa inabastable, com aquells que l'han vista perillar algun moment, abocats a l'abisme o penjats d'una corda sobre el buit.

Aquest posar-nos a prova constant, que significa cada sortida, potser ens fa més particularment sensibles a l'adversitat, malgrat que no ens afecti directament. La mort d'un company mai no serà el mateix per als diaris —sovint limitats a acumular aquesta mena de notícies a la pàgina de «successos»—, que per a nosaltres, coneixedors del món de la muntanya més enllà dels tòpics i que vetllem per trobar un sentit a allò que ja és inapellable.

Perquè el que hem d'evitar de creure és que accidents com el d'en Jaume Brugueras i Badiella, aquest estiu, al Pirineu aragonès, no tenen altre sentit que el de sacrifici inútil, de simple xifra a efectes d'estadística. No; ben al contrari. En un món dominat pel materialisme, en un món on tot es compra i tot es ven, el fet d'exposar la vida, sense contrapartides, només per assolir uns ideals, és encara un signe de plena, incorrupta autenticitat. Aquest ha de ser, en definitiva, el sentit més profund del traspàs del nostre company. Considerar-ho així és el millor homenatge que podem fer a la seva memòria.

Diguem - ho

(Aquest article aparegué al «Diario de Terrassa», el mes de juliol d'enguany).

Per **Paulina PI DE LA SERRA**

Pertanyo a una generació educada en l'amor i el respecte dels arbres i les plantes. Vaig néixer en una petita ciutat voltada de bosquíries, en una casa pairat on no mancava un gran jardí; començava amb un pati enllosat en el qual el Sol maldava amb l'ombra. La meva mare hi conreava les més belles gardènies de Terrassa. Grosses com platets de cafè, eren el seu orgull i el del vell Argemí que hi aportava la seva cura experta. D'allí es passava al recinte engravat; els rosers s'entortolligaven als arbres centenaris, la mareselva grimpava per les parets, florien els lliris, pensaments i dàlies, i en un ample gabial els ocells cantaven. Finalment venia el fruiterar on també collíem plantes medicinals; un pou molt bonic no sols ofería l'aigua necessària per a regar; a través d'un serpentí ens la donava a nosaltres fresca i regalada.

Jo no tenia pas més de cinc anys quan una tarda xafogosa vai asseure'm sota d'un vell cirerer que fruitava encara abundantment malgrat les anyades. No sé com, els meus dits van anar a l'escorça lluent i gomosa, fàcil de llevar, i vaig començar a pelar-lo. Li havia llevat ben bé dos pams de pell quan va comparèixer l'avi. M'estimava molt i m'aviciava amb excés, però davant aquella inconscient malifeta va perdre els estreps; no sols cridà fort, afegí als seus renys una inofensiva surreta. Vaig esclatar en un plor desesperat i l'avi ja condolgut em prengué en braços. M'explicà que allò que jo havia fet s'anomenava la «corretgeta»; ocasionava la mort dels arbres; si unes mans expertes no hi fossin amatents, també es moriria el nostre vell cirerer plantat abans que ell nasqués pel seu pare. Aquella mateixa tarda vingué el jardiner, untà les ferides del pobre arbre amb pomades i ungüents i les embolcallà amb un tros de tela resistent a la pluja, el sol i les formigues.

El cirerer, sortosament, no es morí; va oferir-nos encara moltes cireres. Quan uns anys després, l'avi ja traspasat, vam anar-nos-en d'aquell casal, en acomiadar-me emotivament, un per un de tots els arbres del jardí, quan tocà el torn al cirerer vaig omplir la seva soca de besades.

Mai més no vaig maltractar cap vegetal, malgrat la turbulència pròpia d'una noieta que ha fet llargs sojorns al camp. Quan ens enfilàvem com micos als pins i les alzines, procuràvem de no rompre cap branca. Havíem après de conreuar els nostres jardins, maldàvem per fer viure l'arbrissó tendre que plantàvem, ens dolia molt que el llamp ferís un roure centenari. Passejàvem sols pels boscos de Sant Llorenç, però no hi deixàvem mai una brasa encesa, ni un papel, ni un cul de got. Pares i mestres no sols ens havien inculcat l'amor per les arbredes; també el terror a l'incendi que podia desvaster-les. Jo no he pogut contemplar mai una tala de bosc sense fugir adolorida en veure abatre un arbre.

Direu que sóc romàntica, càndida i innocent... Ja ho sé i no me n'amago. No ho sóc prou, tanmateix, per creure que la cinquantena d'incendis simultanis que s'han produït a Catalunya es deuen a la calor, la brutícia dels boscos, les deixalles que hi acumula la multitud o les cigarretes enceses que els automobilistes llancen. Tot això facilita l'abrandament, cert; malgrat tot, no es produirien amb aquesta profusió si unes mans criminals no hi calessin la torxa. Aquestes mans no són les dels maniàtics ni d'especuladors del sòl; són d'uns altres decidits a convertir la nostra terra en un erm que no vacillarien a inundar-la de sang humana.

EVOcant EL RECORD D'UN COMPANYY: JAUME BRUGUERAS I BADIELLA

Per **Elies SORIGUERA**

Quan vaig saber que en Jaume havia mort d'accident de muntanya, durant les vacances, concretament el dia quatre d'agost, en despenyar-se per desprendiment d'una llastra que trepitjava des de dalt de la carena del pic d'Òo del nostre Pirineu, no m'ho creia, car no havia conegut persona més assenyada, prudent i respectuosa vers els perills que comporta la pràctica del muntanyisme i l'escalada, que en Jaume.

No obstant, la realitat era que la muntanya s'havia cobrat una nova víctima, en una persona jove, que si bé diuen que els que moren joves són els elegits dels déus (en Jaume tenia 34 anys), humanament pensant, el traspàs d'un amic que apreciàvem i es feia apreciar, ens alligona que la mort, no per indesitjada és inevitable. Solament la fe en un més enllà ens esperona a què de nou gaudirem conjuntament de la felicitat de les altes cimes.

Des de molt jove, en Jaume practicava el muntanyisme en les seves diverses especialitats de l'escalada i l'esquí, en les quals havia sobresortit per la seva dedicació i continuïtat, i era un mestre pels joves que el seguien.

El seu tarannà de fer coses, el portà a les tasques directives de la nostra entitat, primerament a la secció d'Alta Muntanya, de la qual fou vice-president i després president, durant el període de 1975 al 1976, i secretari de la Junta Directiva del Centre, del 1976 al març del 1979, essent un col·laborador meticulós i molt eficient.

Els que el coneixíem, i érem pràcticament tots els socis actius del Centre, no el podrem oblidar, doncs en Jaume era, a més d'un enamorat de les coses de muntanya, per les seves idees un servidor en la tasca de ressorgiment del nostre país, últimament en les colles Castelleres i com a fundador del Grup de Grallers de Terrassa.

Rebin la nostra condolença els seus pares, germans i familiars.

INTINERARIS ROMANICS DEL VALLÈS OCCIDENTAL

Per Mateu FUSALBA i BOSCH

XXXIV

ESTACIÓ DE TORREBLANCA, CAN TORRELLES, PAS DEL CAMÍ VELL, COLL DE BRAM, SANT SALVADOR DE LES ESPASES, ROQUES DE L'AFROU, PLA DEL FIDEUER, CAN PUIG VENTÓS, SANT PERE SACAMA, ESTACIÓ D'OLESA DE MONTSERRAT.

El dia 24 d'octubre iniciàvem la 5.ª edició dels Itineraris Romànics per la nostra comarca, corresponent al cicle 1982-83. Amb aquesta nova sèrie de caminades familiars haurem conegut ja tots els monuments romànics —o allò que en resta actualment— que hi ha catalogats.

Escollírem aquestes dues belles ermites, encara que no corresponen ben bé a la demarcació vallesana. Segons l'actual divisió comarcal, estan entre els termes del Vallès i del Baix Llobregat. No obstant això, les considerem nostrades a causa de la tirada que hi tenim des de fa tants anys. No oblidem la notable concurrència de caminaires i pelegrins que d'arreu dels nostres pobles i ciutats, transiten per aquests venerables indrets des de fa segles.

El santuari de Sant Salvador de les Espases, situat al cim de la muntanyola del seu nom —420 m.— sobre l'espectacular congost montserratí del Cairat, fou inicialment construït con a oratori del Castell de les Espases. Ara sols hi resten uns migrats fonaments de la seva torre senyera. Al decurs dels segles, esdevingué un santuari de franca devoció popular de tota la rodalia. La seva popularitat s'inicià a causa de la reconstrucció de la capella i ermitatge, fomentada i aconseguida per l'escolapi moianès aleshores resident a Terrassa i notable historiador, geòleg, arqueòleg, naturalista i folklorista, col·laborador i Soci Honorari del nostre Centre, el pare Joan Solà i Coromines —1873-1935—, que fou l'autor de la documentada monografia històrica d'aquest santuari. També propulsà l'encara vigent tradició dels concorreguts romiatges anyals que s'hi celebren cada dilluns de Pasqua Granada.

L'església de Sant Pere Sacama, bellament situada al lloc soler del característic cim del puig Ventós —594 m.— fou capella del també enderrocat castell de Sacama. Erigida durant els segles X i XI passà més tard al patrimoni del monestir de Ripoll i posteriorment al de Montserrat. Al seu devora existia una superba casa per als seus ermitans i masovers, malauradament destruïda en data recent.

Aquest itinerari d'unes tres hores de recorregut per aquestes modestes muntanyes dels nostres topants complagué moltíssim la quarantena de consocis que el recorregueren, sobretot una bona part dels seus participants que trepitjaren i admiraren per primera vegada aquests superbs paratges i els dos monuments que els revaloritzen, centrats de singular faisó enfront del més fabulós dels retaules naturals realitzats pel Creador de l'Univers: Montserrat.

XXXV

L'OBAC, COLL DE LA TORROTA, COLL DE LA RIBA, CARENA DELS MORROS CURTS, COLLET DE LES FORADADES, CIM DE LA MOLETA DE LES PEDRITXES —736 m.—, CAMINET DEL COLL DE L'ÓS, COLLET DE SANT JOAN, FONT DE CAN ROURE, ESGLÉSIA DE SANT JOAN DE LA MATA XICA, CAN ROURE, CAN TORRELLA, HOSTAL DE L'ARENGADA, MATADEPERA, CAMÍ DELS MONJOS, ERMITA DE SANTA MAGDALENA DE PUIGBARRAL, RIERA DE LES ARENES, TERRASSA.

Férem aquesta bonica i interessant travessa —que us recomanem— pels careners de les Serres de l'Obac i de les Pedritxes, el diumenge 28 de novembre. Hi hagué una nombrosa concurrència de caminaires.

Durant l'itinerari, tot de gran bellesa i de fàcil recorregut, poguérem admirar l'església de Sant Joan de la Mata Xica, que fou l'antiga parròquia del terme de Matadepera, la fundació de la qual s'esdevingué amb anterioritat al segle VI. Hi ha documents que daten de l'any 1040. Aquesta església agrupava un poblament de masies disseminades per la vall de la Riera de les Arenes i depengué fins a finals del segle XVIII del monestir de Sant Llorenç del Munt. Els indicis del primitiu temple visigòtic i romànic són molt escadussers. Solament es poden confirmar mercès a les dades registrades en antics documents, molts d'ells avui malauradament desapareguts.

També i gràcies a la gentilesa dels propietaris de la gran finca on està enclavada, poguérem visitar la capella dedicada a Santa Magdalena. Formava part del conjunt monacal d'un monestir de monges fundat el segle XIII. Actualment està reconstruïda i amorosament cuidada pels seus propietaris. Fins fa pocs anys aquesta esglesiola romànica romanía al mateix peu del famós Camí dels Monjos —avui tallat per l'esmentada finca— que des del Monestir de Sant Llorenç, al cim de la Mola, conduïa al de Sant Cugat del Vallès, del qual depenia.

AIRES DE L'EVEREST. PARLANT AMB NARCÍS SERRAT

Per Joan TORT i DONADA

— Era l'atac final. Pujaven tots tres, en Xavi, l'Òscar i el sherpa Nima, per un pendent de gel molt redreçat, d'uns cinquanta-cinc a seixanta graus. Sense anar encordats, perquè a aquelles alçàries la corda és més un risc que una seguretat: si algú cau, arrossega els altres, ben segur. Un moviment en fals i Nima, el darrer del grup, va estimbar-se. Uns quants milers de metres de desnivell feien irreversible l'accident. L'expedició catalana al sostre del món tenia, d'aquesta manera, una cloenda tràgica.

(En les ratlles precedents queda, d'alguna forma, resumit un dels moments més significatius d'una llarga aventura que ja és història: l'anomenada, oficialment, «Expedició Catalana Everest/82». Una de les empreses més ambicioses assumides fins ara, a nivell alpinístic, per un grup català. Empresa que tenia per objectiu l'assoliment dels 8.848 metres de l'Everest, a través d'una via d'ascensió —l'aresta Oest— que gairebé es considera com la més difícil de la muntanya, i en la qual va tenir l'avinentesa de participar-hi, en qualitat de representat del muntanyisme vallesà, el nostre company del Centre, en Narcís Serrat i Comerma.

Amb ell hem estat xerrant, més o menys informalment, dels diferents aspectes que ha comportat l'expedició, a tots els nivells. Aquí voldríem deixar constància d'algunes de les seves impressions, procurant, però, evitar el relat descriptiu, la crònica puntual i minuciosa dels fets. Un dels trets que més ha trascendit de l'expedició, a nivell públic, ha estat, precisament, que potser per primera vegada en la història del nostre alpinisme, els principals mitjans de comunicació del país s'han fet ressò de l'aventura i n'han procurat, a tots els ciutadans en general, un seguiment quotidià precís. Partim de la base, doncs, que el lector ja ha pogut conèixer a bastament les vicissituds de l'expedició —en qualsevol cas, el remetem al treball que, en relació a la mateixa, s'ha publicat en el número 54 de la revista «Al Vent»—, i ens limitarem a reflectir un recull de les impressions que en guarda el nostre company, quan encara el retorn a casa és una cosa recent.)

— Sens dubte, una de les coses que sorprendria més qualsevol persona que hagi seguit l'expedició des de fora, seria la complexa organització que, per dins, aquesta comporta: no ja sols els tràmits, contactes i previsions a gran escala, pròpies de totes les expedicions himalaienques: afegeix la circumstància que es tracti del cim més alt de la terra i que la ruta d'ascensió escollida no sigui, precisament, una via «normal». A part del fet d'estar molt condicionats pel factor temps, vull dir que, sobre el terreny, ens movíem en època inter-monsònica, i això significava comptar tan sols amb un mes de clima més o menys estable.

En certa manera, doncs, l'envergadura de l'expedició comportava el desplegament d'una àmplia estructura material i humana. De tots aquests aspectes directament relacionats amb l'organització, però, nosaltres —vull dir el grup d'alpinistes d'arreu de les comarques que vam ser reclutats per curriculum—, vam ser-hi aliens des d'un primer moment. És a dir, els llocs-clau de l'expedició estaven assignats a les persones vinculades a l'entitat organitzadora, i tots els altres veníem a ocupar les places que havien estat previstes per al bon èxit de l'empresa i que, com a condició, requerien la deguda experiència en les persones que anessin a ocupar-les. Una vegada seleccionats, ens van encomanar les tasques, diguem-ne, complementàries: alimentació, material, etc. Però restàvem allunyats dels aspectes de gestió i direcció.

Amb tot, vull remarcar-te que això em semblava molt bé. Al capdavall, el cert és que t'oferien la possibilitat de participar en una aventura excepcional, en una iniciativa muntanyenca de primer ordre en el massís més alt de la terra, cosa que no sempre tens a l'abast, i l'única aportació personal que et demanaven era posar-hi el teu treball com a alpinista. Partint d'aquí, em sembla perfectament lògic que tota persona amb un veritable esperit muntanyenc accepti una proposta d'aquesta mena, i prescindeixi de les altres qüestions. A més a més, en el meu cas puc dir-te que el fet que m'alliberin de tota responsabilitat en situacions així em deixa encara molt més tranquil i descansat.

(Per a qualsevol persona no relacionada amb l'excursionisme, i que desconegui, per tant, els ambients pròpiament muntanyencs, pot resultar estrany que algú que ha tingut accés —en el cas d'en Narcís, són ja diverses les vegades— a les grans alçàries del nostre planeta, no mostri el més mínim interès a promocionar-se, a vendre d'alguna manera la seva imatge. Tothom qui no hagi viscut a fons la muntanya, sigui en el nivell que sigui, difícilment podrà arribar a comprendre que la lluita de l'home en les condicions més adverses, l'enfrontament obert, però deliberat, amb l'alçària, el fred i el risc, són coses ben compatibles amb l'anonimat i amb la renúncia a la propaganda com a forma d'autojustificar-se davant els altres. I és que el muntanyisme és, per essència, una activitat en la que la satisfacció personal per haver aconseguit el que ens hem proposat, està molt per damunt de qualsevol mena de reconeixement públic.)

—D'alguna manera, la nostra expedició ha representat una fita molt significativa en el sentit que, potser per primera vegada a casa nostra, els mitjans de comunicació més corrents, més normals, s'han fet ressò de l'aventura i hi han dedicat una atenció desacostumada. I fins i tot et diria que aquesta atenció ha estat gairebé espontània: tots els passos previs que vam fer en tal sentit abans de marxar van resultar infructuosos. Per això, quan en el camp-base vam començar a rebre, per correu, retalls i més retalls de diari, els primers sorpresos —i de quina manera!— fórem nosaltres. De fet, el que va succeir va ser que un diari, per exemple, des del moment que situava la notícia a primera plana, asentava un precedent al qual es veien inevitablement arrossegats els altres, si és que no volien ésser menys.

Em sembla que aquest fet és molt positiu, principalment perquè acosta la nostra activitat, o millor dit, el sentit de la nostra activitat, al gran públic en general. Un públic que fins avui només ha tingut oportunitat de conèixer el vessant dramàtic de la muntanya, perquè la major part de la premsa del país tan sols s'ha ocupat del tema quan ha pogut oferir notícies de tragèdies i accidents. No sé si això tindrà continuïtat, vull dir si aquest serà un signe que aquest estat de coses comença a canviar realment, però en qualsevol cas ens trobem davant un punt de referència molt vàlid.

Hi ha una altra circumstància, però, i és el perill que l'observador —lector o espectador— s'emporti ara una visió deformatada del món muntanyenc; és a dir, el fet d'insistir molt en particular sobre els ets i uts d'una expedició d'envergadura, pot portar —i, certament, porta— a mitificar la realitat; de forma que arribes aquí i et trobes que algunes persones et miren com si haguessis fet alguna cosa d'allò més extravagant. Serà difícil, aleshores, fer-los comprendre que hi ha un lligam directe entre posar-se la motxilla per anar al Pirineu, o a Sant Llorenç, i agafar això i tres o quatre coses més, i anar-se'n a l'Himàlaia; al capdavant, l'únic que canvia en essència, són les circumstàncies. Però què hi vols fer, arriba un punt que, de les coses, no pots fer-te'n càrrec si no les vius en la pròpia pell, i, precisament, la passió per la muntanya, a nosaltres, ningú no ens l'ha ensenyat; l'hem anat descobrint dintre nostre i, a partir d'aquí, n'hem anat fent un món amb el qual ens trobem perfectament identificats. En el fons, aquest és un terreny que està obert a tothom, però les claus per entrar-hi cal saber-les trobar a nivell personal.

(De qualsevol forma, aquestes «circumstàncies» que diferencien Pirineu i Himàlaia, tenen una mesura, i ben concreta. Impliquen, de bon principi, una llarga tasca preparatòria; durant el temps que dura l'expedició, una complexa organització que cal mantenir perfectament coordinada. I, ja en el propi escenari, determinen un sobre esforç dels participants al llarg d'unes quantes setmanes en un ambient inhòspit i angoixant...)

— L'ambient imposa, veritablement. Aquí sí que et trobes amb una veritable pedra de toc. Només quan ho coneixes de prop, saps el dur que pot arribar a ésser passar-se dos mesos en aquestes condicions. En això sí que hi juga el seu paper l'experiència que tinguis: cal estar acostumat a mentalitzar-se amb rapidesa. El cert és que arriba un punt —i més quan es tracta d'una via difícil, que requereix una atenció constant— que, gairebé, has de ser una espècie d'home-màquina, per tal de poder superar l'ambient que t'imposa i t'arrossega. Només sota la pressió d'aquestes circumstàncies tan particulars comprens certes reaccions. Penso, per exemple, en l'allau que va tallar el contacte, durant uns quants dies, entre tres de nosaltres —instal·lats al camp I— i la resta de companys, al camp-base i sense possibilitats immediates de restablir la comunicació. El primer que penses, en moments així, és buscar una sortida per on sigui, presa com ets dels desassossec i l'angoixa; ja ens tens a nosaltres tres mirant i remirant mapes, a la recerca d'una utòpica solució màgica: descens pel coll de Lho-la vers el vessant xinès? forçar un flanqueig de retorn al camp-base? Passats els primers moments, ja una mica més tranquils, vam comprendre que el millor fóra tractar de reconstruir la ruta desapareguda, buscant algun pas més segur... I no vam tardar a comunicar-nos de nou amb els de baix, que havien fet la mateixa pensada.

D'altra banda, el control mèdic al qual estàvem sotmesos, insistia molt particularment en l'aspecte psicològic. Entre això, doncs, i el procés de selecció —que va tenir molt en compte de formar un equip harmònic i equilibrat de conductes— gairebé quedava assegurada, en teoria, la bona convivència entre tots plegats. Com de fet va ser així, en la pràctica; n'hem quedat força contents i no ens faria pas res de tornar a repetir la mateixa experiència quan fos.

(El company Narcís ja comença a ser una mena de veterà en el Nepal, si no al nivell d'expedicionaris d'altres països, sí al nivell terrassenc, posem per cas. Això li permet de tenir una certa perspectiva general del país, en especial de la mítica serralada himalaienca.)

— L'Himàlaia d'avui ja no és, evidentment, el de l'època dels pioners. Del sentit de conquesta, plantejada amb un gran desplegament de mitjans i amb tècniques gairebé logístiques, freqüents fins als anys cinquanta, poca cosa n'ha quedat més enllà del record. L'assoliment dels grans massissos, de les grans alçàries, ha trobat continuïtat en la proliferació d'itineraris i rutes exposades i d'alta dificultat. Progrés que ha estat possible, en bona part, per la nova concepció del material de muntanya, més lleuger i segur. A la vegada, l'increment del nombre d'expedicions anual i el desenvolupament de noves pràctiques turístico-excursionistes, com el «trekking», estan canviant la fesomia humana del país. Concretament, la ruta normal d'aproximació a l'Everest —la vall de Khumbu—, que ve a ser la



Des del coll de Lho-la, magnífica perspectiva del cim del Nuptse. Al seu peu, la glacera de Khumbu.
(Foto: E. Civis)

zona més freqüentada, és, en aquest aspecte, una remembrança del que havia estat anys enrera. Tot està posat a punt, fins les mateixes actituds de la gent, del desig exprés del turista. Amb això he notat una gran diferència respecte al que vaig veure, tres anys enrera, al llarg de la marxa d'aproximació al Kangchenjunga; aquest és un massís més allunyat, que comporta una travessia feixuga i de molts dies, i, per tant, condiona més el tràfec d'expedicions. Doncs bé, la gent d'aquells pobles em semblà molt més autèntica, més representativa del Nepal, que la que avui trobes a Khumbu, indret ja força occidentalitzat. Sense anar més lluny, tens tota la història de la contaminació de l'aigua prop del camp-base de l'Everest, de la qual la premsa ja va informar en el seu moment.

És de preveure, en definitiva, que una progressiva creació d'infraestructura —vull dir de refugis i serveis complementaris—, avui encara impensable, anirà imposant la pràctica de les «expedicions lleugeres» fins i tot enfocades a rutes d'envergadura. Tens el cas mateix que, a l'aresta Oest de l'Everest, quan nosaltres marxàvem, pujava una altra expedició, amb Louis Audobert al davant; tot i que no van poder fer pràcticament res, a causa de l'empitjorament del temps, es tractava d'una expedició lleugera, que vol dir la simplificació al màxim de persones i de material. I fixa't que no es tractava pas de la via normal de la muntanya.

(La conversa s'allarga estona i estona. És un tema inexhaurible, més que res perquè, al darrera, hi ha molts dies condensats, amb vivències de tota mena i anècdotes que no s'acaben. Amb les referències precises, viscudes intensament, que ens dona en Narcís, no ens costa de reconstruir els moments d'eufòria, els moments d'angoixa, la calma i la tensió que, alternades, han anat omplint els seixanta-dos dies que ha durat l'aventura. Com tampoc no ens costa d'imaginar, divertits, les paraules que, a través del ràdio-transmissor, un conegut polític projectava, a darrera hora, en l'inhòspit i agrest ambient himalaienc del camp-base: «Si ha de ser per peles, que no quedi!!»)

La darrera pregunta és gairebé obligada. Narcís, un altre cop?

— Per mi, quan vulguin. Disposat, ja hi estic. I, de fet, aquest és el tracte... si tot va bé.

LA CRIDA MÉS URGENT

Per ÀNGEL

(tots hi som involucrats)

Barrar el pas
a la mort programada,
aturar la bogeria
de la cursa armamentista.
Conscienciació.
Coordinació.
Manifestació.
Protesta!
Cal vèncer la por;
cal sortir al carrer,
actuar sense violència
però amb energia
aixecar la nostra veu.
Siguem fermes;
de temor no en tinguem gens;
diguem NO!
als maleïts armaments.
Rebutgem el no-res
que ens separa,
estimem el TOT
que ens uneix
i ens agermana.
El veritable poder
no és pas dels governs
sinó del poble.
Milions de veus
un sol mot:
NO! a la guerra,
sí a l'amor,
sí a la vida,
sí a la pau,
sí a la justícia,
sí a la llibertat.
NO! a l'autodestrucció nuclear.
Protestem!
Tot el món un sol clam!
Units, vencerem!

DISTAGHIL SAR (7885 m.) UNA AVENTURA AL KARAKORUM

Per Ramon BIOSCA i DUOCASTELLA

Aquest estiu, uns membres del Centre Excursionista de Terrassa i del Club Muntanyenc de Terrassa, han portat a terme una remarcable expedició, i amb un notable èxit; concretament ha estat a la serralada del Karakòrum, assolint el cim anomenat Distaghil Sar, de 7.885 metres, que no havia estat ascendit des de l'any 1960 en què ho feren uns polonesos. Al Karakòrum, serralada situada a l'Àsia Central entre Sinkiang i Tibet, per una banda, i Kashmir (Índia i Pakistà) per l'altra, orientada de NO a SE, amb una llargada de quatre-cents qms., per un centenar d'amplada, i que té per punt culminant el K2, de 8.611 metres, s'hi troben més d'un centenar de cims superiors als 7.000 metres, i avui dia, encara, bastants d'ells romanen verges. L'Expedició Terrassa-Karakòrum 1982, estava formada per sis muntanyencs de les entitats terrassenques (encara que al començament havia d'estar formada per vuit persones), que comptaven amb una experiència més o menys àmplia en expedicions anteriors. Eren: Josep Aced i Masjoan, Ramon Biosca i Duocastella, Antoni



Un moment de l'ascensió al Distaghil Sar.

(Foto: A. Bros)

Bros i Busquet, Jaume Matas i Grau, Josep Paytubí i Tubau i Joaquim Prunés i Santamaria. Entre tots ells s'ha pres part en expedicions a Àfrica Centro-Oriental, Atlas, Hoggar, Andes, Groenlàndia, Hindu-kush, Himàlaia (Nepal, Manali).

Si es va triar el Karakòrum va ésser per qüestió de climatologia, doncs allí és d'esperar que l'època post-monsònica, tingui més dies de bon temps que a qualsevol altra zona muntanyenca que sigui afectada pel monsó, i també perquè, a tota expedició, els dies de bon temps són molt necessaris per a aconseguir la fita desitjada.

L'expedició va sortir de Barcelona el dia 13 de juny, direcció Rawalpindi, on després de solucionar els lògics problemes burocràtics, es va dirigir cap a Gilgit, on arribava el dia 22; el dia 24 es va arribar a Nagar, on comença la marxa d'aproximació, i els primers problemes de contractació amb els portejadors. El dia 26 va començar, efectivament, la marxa d'aproximació i es va arribar a Bularung el dia primer de juliol, on s'installà el camp-base definitiu a la gelera de Kunyang (4.500 mts.), i també el camp I, a cinc mil metres.

El dia 8 va començar l'acondicionament de la ruta d'ascensió, amb el consabut esforç de pujar i baixar instal·lant els camps d'alçada i proveint-los tant de material com de queviures. El dia 26, comença l'atac final al cim; el dia 30 es munta el camp IV a 7.250 m.; el dia 31 s'aconsegueix el cim, per Ramon Biosca i Jaume Matas, quedant a un collet situat 40 metres més avall, l'Antoni Bros. Després de la davallada, el dia 4 d'agost tothom es troba desmuntant el camp-base i fins al 10 no són a Rawalpindi, on després d'uns altres treballs burocràtics reprenen camí cap a Terrassa on arribaren el dia 14 d'agost.

Tot seguit fem un extracte del «diari de ruta» d'un dels components de l'expedició, seleccionant-ne els moments més emotius de l'aventura. Aventura que, en ser feliçment culminada, ha suposat un dels èxits més rellevants de la temporada per a l'alpinisme català.

Dia 8 de juliol:

«Per fi, avui, el temps sembla millorar. Ho aprofitarem per a resseguir la morrena esquerra de la gelera. El camí no és gens agradable; a més a més de les pedres escampades hi tenim un pam i mig de neu acabada de caure. En acabar la morrena, travessem la gelera fins a sota una cascada de sèracs: es tracta de trobar una pala de neu que, per darrera, ens permeti superar sense perill aquest tram tan delicat.

El sol apreta i la neu és tova. Diverses esquerdes se'ns obren sota els peus. Malgrat anar encordats, no podem evitar l'angoixant sensació de caminar per terreny fals.

Després d'haver esquivat les esquerdes més grosses, guanyem una plataforma sobre la cascada, que ens permetrà muntar-hi el camp-I. Som a 5.000 metres.

Ara hem de tornar al camp-base, posant senyals a tot el camí. Quan hi arribem, trobem als altres companys enfeïnats: estan muntant la tenda-xalet que ens servirà de magatzem i menjador.

Al vespre, una ampolla de vi serà la manera de celebrar la instal·lació dels dos camps.»

Dia 12:

«Tornem a ser al camp-I després d'haver refet tota la traça, perquè a causa del mal temps ha quedat tota esborrada.»

Dia 14:

«Aquests dos últims dies no hem pogut, ni tan sols, sortir de la tenda. Hem hagut de passar l'estona jugant al parxís, i poca cosa més. Però aprofitant que avui no neva, en Toni i jo comencem a obrir traça cap el peu del mur que hem de superar per tal de poder muntar el camp-II. En retornar a la tenda, decidim baixar tots al camp-base.»

Dia 16:

«El temps no és massa bo, però hem decidit atacar. Aquesta espera arriba a fer-se insuportable. Fem dues cordades; l'una obrirà la traça i l'altra, al darrera, transportarà la càrrega. Al peu del mur, on acaba el rastre de la traça que vam obrir fa dos dies, començem a fer la instal·lació de cordes fixes. El pendent és molt pronunciat: entre 70 i 80 graus; arribem a una canal que superem per la dreta, i tot seguit guanyem una esquerra, a 5.700 metres, que decidim aprofitar com a niu de material.»

Día 18:

«Després d'un dia descans, ens trobem novament en el niu de material. Avui el temps és pèssim: neva molt fort quan ens situem al començament de la gran travessada que comença aquí, a 5.900 mts. Entre els tres fem una plataforma per a la tenda, però acabem molls i extenuats. D'alguna manera, però, el camp-II ha quedat muntat, i ens hi podem quedar a dormir.»

Dia 19:

«Avui el temps és realment bo: gairebé fa calor. Amb en Jaume, tot just sortir de la tenda, ens hem posat a obrir traça vers el camp-III. Després d'haver instal·lat uns 70 mts. de corda fixa, hem anat remuntant en diagonal la gran plataforma que ens ha de dur sota l'aresta del cim. Quatre esquerdes gegants, però, ens dificulten la marxa i no podem arribar més enllà dels 6.350 mts.»

Dia 20:

«Tornem a pujar fins al punt on vàrem recular, i aconseguim de superar, després d'haver pres unes grans precaucions, les tres esquerdes següents. El camí per a instal·lar el camp-III comença a estar expedit.»

Dia 21:

«Avui en Kim no es troba gaire bé i es quedarà a la tenda, tot el dia. En Jaume i en Toni pugen fins on nosaltres vam arribar ahir, i en un petit replà munten una tenda-túnel: és el camp-III.»

Dia 23:

«Muntat el camp-III i abastat el II, avui, dia 23, tot l'equip al complet hem baixat fins al camp-base, per a estar-nos-hi dos dies: unes vacances d'aclimatació, que se'n diu.»



Dia 26:

«En certa manera, podríem dir que comença l'atac final. En Paytu es queda al camp-base, perquè sembla que tingui problemes d'aclimatació.»

Dia 29:

«En tres etapes correlatives ens hem situat, sense incidències, al camp-III. Ara és en Pep el qui no es troba bé, i en Kim s'ha ofert per baixar-lo al camp-II. Mentrestant, els que ens hem quedat, hem començat a obrir camí en vistes al camp-IV; a 7.100 mts. hem fet un niu de material, sota una cornisa de l'aresta. Això ens ha entretingut i hem arribat a la tenda quan gairebé ja era de nit.»

Dia 30:

«Hem aconseguit de posar els peus sobre l'aresta, que resulta ser una mena de llom exposat a tots els vents. Muntar una tenda aquí, a 7.250 mts. i amb un vent glacial, ha resultat una epopeia. Hem hagut de fixar-la amb els piolets, perquè les piquetes eren massa febles per a la força del vent. Ens trobem a poc més de cinc-cents metres de desnivell del cim. Encaixonats en l'estretor de la tenda, bressolats violentament per les ràfegues de vent, i sentint la neu com se'ns acumula als costats, no trobem la manera d'agafar el son. Se m'acut de pensar que si demà el temps no ha canviat, serà molt difícil que puguem arribar a fer cim.»

Dia 31:

«A les cinc del matí, el soroll del despertador m'ha sobtat: no creia que, finalment, ens haguéssim arribat a dormir. El desvetllament ens retorna al neguit i al fred; el vent sembla que hagi afluixat bastant.»

Quan comencem a organitzar-nos, dins la tenda, a fora clareja: el dia ens invita a sortir. Però posar-se les botes, sense anar més lluny, és una odissea: estan dures com el ferro. Recuperem els crampons i el piolet i procurem enterrar les piquetes; no sé pas si la tenda arribarà a aguantar.

A dos quarts de vuit comencem a caminar. La ruta, de moment, és planera, però la neu no facilita gens la marxa: és neu ventada i escrostonada, de manera que els crampons només s'hi claven uns mil·límetres, i, en canvi, hi ha trossos en què t'enfoneses fins als genolls.

Per sort, el dia és bo: malgrat algunes boires, el sol ens toca de ple; els peus, freds i balbs des del principi de la marxa, comencen a reaccionar. Les sobretotes de neoprè funcionen, vaja.

Ja ens estem acostant al final del llom; unes plaques de roca ens barren el pas, però les podem superar sense gaire dificultats (II-III). Per ara tot va bé; ens hem aclimatat força i ara tenim ocasió de comprovar-ho. Superades les roques, encetem una travessia en diagonal, vers una canal ampla que ens ha de dur al corredor final. Aquest corredor resulta ser molt dret (65 graus) però, sobretot, molt estret: entre metre, i metre i mig. Una vegada salvat, ens trobem en una ampla collada entre els dos cims. Estem a un pas del nostre objectiu.

En Toni, però, es troba molt cansat i no es veu amb ànims de continuar. Decideix de quedar-se aquí, mentre en Jaume i jo tractarem d'assolir el tram final.

Resseguim, doncs, una aresta molt fina, en forma de visera, fins al cim més alt, uns seixanta metres més amunt. A tres quarts de tres d'avui, dia 31, aconseguim de fer cim: abraçades mútues, alegria, les fotos de rigor, amb les lògiques limitacions que imposa l'alçada. Després d'un oportú repòs, intentem d'identificar els cims que queden per sota nostre: Malanguti Sar, Bularung Sar, Trivor, Momil Sar, Khunyang Chish...

Comencem la davallada; trobem en Toni, fem un mos, i tot és refer el camí que ens ha de dur al camp-IV. Són les sis de la tarda quan arribem a la tenda, que reconstruïm, i, una vegada fet això, comuniquem amb el camp-base. Sembla ser que estaven bastant neguitosos, perquè la darrera comunicació havia estat a les dotze. Els fem saber l'èxit de l'empresa, i ells també ens donen una bona notícia: en Pep ja es troba millor.»

Dia 1 d'agost:

«Després de llevar-nos, una mica tard, hem iniciat el descens. La tenda del camp-IV, l'hem abandonada, per la dificultat de tragar pes. Avui bufa un vent gèlid i molt afuat. Amb alguna dificultat retrobem la corda fixa que vam plantar fa dos dies. La neu segueix essent fonda, i això retarda la nostra arribada al camp-III. Quan hi som ja són les quatre, i decidim quedar-nos-hi a dormir. Abans, però, fem un bon àpat: la pèrdua d'alçària ens ha retornat la gana.»

Dia 2:

«Quan ens despertem són les nou del matí. En general, ens anem trobant millor que els dies anteriors, cosa que comprovem amb satisfacció. A les dotze comencem a davallar; la marxa fins el camp-II es fa esgotadora. Són les cinc quan l'aconseguim, després de no poques peripècies amb les cordes fixes: a causa de la calor, la neu ha baixat molt aquests últims dies, i les estakes i cargols de la instal·lació s'han anat afluixant. Reprenem la davallada vers el camp-I, on arribem a les deu de la nit. També aquí desmuntem les tendes i, havent menjat una mica, ens disposem a continuar avall. La gelera que ens durà al camp-base, però, ens apareix totalment desconeguda: han aparegut grans blocs de roca, noves esquerdes, etc. Per sort, la nit és clara: una lluna plena, rutilant, ens permet d'anar fent camí amb un mínim de seguretat.

De qualsevol manera, la davallada se'ns fa pesada: són ja moltes hores amb pes a l'esquena i per terreny incert.

A les sis del matí arribem al camp-base. Despertem en Pep, a qui expliquem tots els detalls de l'ascensió, mentre ens prepara un te.»

Dia 3:

«A les nou arriben els portejadors, procedents d'Hispar. Ens diuen que volen marxar aquesta mateixa tarda, i ens costa prou de convèncer-los per a fer-ho demà al matí.»

Dia 4:

«Desmuntem el camp-base.»

Dia 5:

«Retrobem, a Hispar, els companys Kim y Paytu.»

Dia 7:

«Gilgit.»

Dia 10:

«Rawalpindi. La cosa s'acaba. Quan resolguem els tràmits, emprendrem el retorn.»

Dia 14:

«Terrassa.»

QUÈ ÉS L'ESQUÍ?

Per **Jaume ROURA** i **JOSA**

Després de quasi trenta anys de practicar-lo, més o menys en totes les seves modalitats, crec tenir-ne una definició vàlida; perdoneu-me l'atreviment de fer que em dediqueu un xic del vostre temps mentre llegiu aquestes ratlles. El temps és tan car i breu que exigeix molt de compte com s'empra, doncs gairebé és efímer.

L'esquí és una cosa que cal aprendre a practicar per a gaudir-ne el que explicaré; i és que, quasi des del mateix moment que qualsevol persona veu la neu, no ja per primera vegada (doncs la podem veure des de lluny sense veure com és i com brilla), sinó quan se la trepitja realment, vénen unes ganes i un desig insistents de fer córrer els peus damunt d'ella, d'una manera diferent a la de caminar damunt la terra ferma. I només pel fet de veure un pendent nevat, una mena de reflex inconscient ens fa intentar rrelliscar damunt la neu d'una forma o altra, a peu dret, i de seguida aprenem a cercar un paper per a que rellisqui més, i, com que ja sabem que hi uns estris anomenats «esquís», la lògica reacció és la de lligar-se'n uns als peus i deixar-se anar pendent avall, a veure què passa.

Però fixeu-vos bé: mentre passaven aquestes coses, només pensàvem a fer coses noves, però no ens preguntàvem què calia fer, exactament, per a bellugar-se en un medi poc habitual.

De les persones que conec que han començat provant de fer servir uns esquís, cap d'elles, voluntàriament, no ha deixat d'aprendre'n; això, que és una veritat com una casa de pagès, és molt important perquè té un significat digne d'estudi.

Recordo molt bé un malaurat moment, del qual ja fa bastants anys, que em vingué a la ment un pensament de coses de la feina mentre un estri em remuntava pendent amunt, per tal de fer, després, la davallada (encara que recordo gairebé fins i tot on, i quina hora era, no és ara el moment per parlar d'això). En aquell moment, la meua reacció va ésser immediata, dient en veu alta: Malviatge! Això sí que no, i menys aquí! Cada cosa al seu lloc i temps! Jo no sabia que allò ho escriuria després, i ara ho faig a fi que cadascú en tregui la seva conseqüència i profit.

És encoratjador saber i entendre que hom pot fugir voluntàriament de les preocupacions que ens envolten, però per assolir-ho cal una preparació, encara que aquesta exigeixi treball i sacrifici, i cal que aquest sacrifici no sigui una despesa inútil d'energies. Si aprenem a gaudir de l'esquí, simultàniament, el treball necessari de cada dia es torna agradable, que no vol dir fàcil, perquè sempre hi ha dificultats a vèncer; la convivència social es fa lleugera. L'angoixa o neguit en què vivim, la crispació nerviosa provocada pel ritme dels afers que nosaltres mateixos creem, hom ho troba menys feixuc quan la pròpia reflexió condueix a aturar-se un moment per fer-se una pregunta: Per què corro? No cal, és la resposta; encara hi perdem, perquè la feina feta amb precipitació serà mal feta i hauré perdut el temps; haurà estat, doncs, un temps mal emprat. Aleshores, si som capaços d'entendre això, no hi ha volta de full, és que cal actuar així i fins i tot la pròpia salut ens ho agrairà.

M'agradaria estendre'm més, però no ho considero oportú en aquests fulls, ja que l'objectiu és escriure el que veritablement pugui ésser útil per a alguns, i aportar idees que serveixin, no pas per a posar-les al calaix.

Centrem, ara de debò, el motiu d'aquestes ratlles. Què és l'esquí? Doncs, per a mi, és aquest esport que exigeix a l'individu, d'una manera tan subtil com real, la seva total atenció (a fi de no equivocar-se en la posició per a mantenir l'equilibri correcte damunt els esquís) mentre davalla per un pendent nevad. La concentració natural per aquest fet, determina un alliberament total de totes les altres preocupacions; d'altra manera, ja sabem el que passa: la gravetat, senyora de les nostres caigudes físiques, ens atrau, i en un no res som a terra, o millor dit, damunt de la neu, amb unes postures absolutament incòmodes. Perquè, entre altres coses com poden ser l'orgull de no desfer la bona figura esquidora, no trencar el ritme de la davallada, el plaer de la velocitat, les evolucions —flexió, extensió, viratge—, el salt o botet, l'harmonia neu-natura, el moviment ràpid moltes vegades, hi ha un perill potencial: si manca la necessària atenció, fins i tot se'ns pot posar un os malament, o sens pot estirar un muscle, i no és pas que això sigui dolent per a tot hom —perquè, al capdavall, és feina pels metges, però és que a vegades aquests diuen: noi, això s'ha d'immobilitzar—. Aleshores, ja pots guardar els estris. Això, nois, ha de frustrar molt, perquè la gent esquidora vigilem més a caure quan hi ha bona neu, que no pas quan anem a peu per un carrer on hi ha neu o gel.

Si de tot plegat en guardem un bon record i en fem joia d'haver-ne gaudit, haurem donat resposta a l'interrogant que ens fèiem al principi: això és l'esquí, així de senzill.

Per als qui comenceu o voleu començar, l'esquí pot arribar a ésser motiu i incentiu del vostre afer diari, estudi, treball i de tota mena d'obligacions; els drets arribaran, sens dubte, per a tot aquell qui s'esforça; i, com més iniciativa hi posi, més fruit n'obtindrà. No hi ha res fàcil, però tampoc res impossible si hom pensa i actua racionalment. Tenim a l'abast un bon feix d'eines i facilitats per a fer-ho. No hi ha edat definida per a començar, no més és necessari el desig de fer-ho i unes condicions físiques mínimes. Això sí, és molt recomanable començar bé, utilitzant les tècniques d'ensenyament conegudes avui. Amb sis lliçons pràctiques és suficient per a començar a esquiar bé i tenir opció a aquella joia de què us he parlat abans. Puc dir-vos, per pròpia experiència, que mai no se'n sap prou, i que també se n'aprèn després de la lliçó, quan deixem reposar tota la pila d'ossos damunt del llit, abans d'adormir-nos; no puc dir-vos si somiant també se'n pot aprendre; ara bé, puc assegurar-vos que moltes vegades he somiat que estic esquiant o amb l'esquiada acabada de fer.

Per als qui voleu que els vostres fills esquiïn, penseu que l'esquí és tot el que he dit, i encara més. Més endavant, probablement, us agrairan que els hàgiu facilitat l'aprenentatge. Però si veiéssiu que, d'inici, hi ha rebuig, espereu més endavant: no forceu, no renyeu, penseu que ja arribarà el moment i si no arribés, tant se val: no tothom ha d'esquiar per a ésser feliç. Faran altres coses; entre altres, lloc a les pistes per als que hi anem. Tots no hi cabríem.

L'esquí és, també, l'inici de moltes altres coses positives.

VOLTA EL MÓN... I TORNA AL BORN!

Per Ferran LOZANO i FERRER

És una pràctica molt recomanable de documentar-se bé abans d'emprendre qualsevulla excursió, per senzilla que pugui semblar d'antuvi. Amb tot, de vegades no n'hi ha prou, per garantir l'èxit de la sortida, amb una planificació acurada; així, sovint pot passar que una passejada que es presentava planera acabi amb una «embardissada» col·lectiva o amb algun bivac memorable penjats a mitja cinglera.

Hi ha cops que, sense prendre aires de tragèdia, pot esdevenir, si més no, molesta. Això és el que ocorregué en el decurs d'una travessada per la serra de Brufaganya, camí de Carme, a la comarca de l'Anoia: era ja entrada la tarda quan, després d'haver dinat al santuari de Sant Magí, davallàvem vers la carretera de la Llacuna; arribats en un mas de certa importància, segons es despenia de les nombroses dependències que l'envoltaven, un home afectat d'una feixuga coixera ens mostrà una drecera per anar al llogarret d'Orpí en poc més de dues hores.

Al cap d'una hora de costeruda pujada, arribàvem al cim de la carena on, imperceptiblement, el camí s'anà esborrant fins a fer-se fonedís. La vegetació, arbustiva i de pi blanc, era espessa i no permetia la perspectiva. Nosaltres, però, tractàvem de seguir la direcció que ens havia de dur al nostre objectiu tot resseguint traces de camí i corriols que aviat desapareixien sota la vegetació.

Les dues hores s'havien convertit en quatre i la llum del dia començava a minvar. Una certa sensació d'angúnia barrejada amb la pressió d'un mal humor contingut ens corroïa el pensament quan, sobtadament, el camí començà a eixamplar-se i tornar-se més i més fresat; al fons de la vall aparegueren unes llumetes que ens encoratjaren a forçar la marxa.

En arribar a l'era d'una casa, ja negra nit, demanàrem a un pagès que conduïa les vaques a l'estable si allò era Orpí. L'home se'ns acostà ranquejant pesadament i, després de dubtar un moment, ens digué: «Però... que no sou els mateixos que heu passat aquesta tarda?»

DIA D'ABRIL

Per **Francesc PALET i SETÓ**

«A l'amic Joan Soler, que és molt indulgent amb les meves coses.»

En fer-se clar, el xerroteig dels ocells ens ha despertat. Els rossinyols refilen les seves passades entre les branques de les alzines joves i dels pins més granats. La meva presència crec que els estimula els cants. Mentre, vaig feinejant amb el magalló, netejant d'herbes el pati i escombrant la florida dels pins que ho ha envaït tot.

Dues, i fins tres vegades, la puput m'ha vingut a saludar, posant-se a la barana d'obra que dóna al carrer. Amb el seu caparró plumejat que brandava d'un cantó a l'altre, m'ha mirat i ha emprès el vol graciosíssima, com si es gronxés dins l'aire.

Quina bona disposició d'esperit m'ha deixat la presència viva d'aquests animallets! I quina dolça companyia més agradable!

Després de dinar, el cel s'ha enfurrunyat. Ha tronat i ha caigut una forta gotellada —l'aigua ens feia una bona falta—. Estàvem asseguts davant la llar de foc, ben encesa i amb l'esposa, tots dos preocupats, sense dir-nos-ho, però pensant que el temps no s'em-pitjorés massa.

De sobte, hem sentit cantar el cucut, des dels pins del bosquet tocant a casa. Oh! hem dit: —el sents? I s'ha esvaït la nostra inquietud. El cucut continuava la seva monòtona cançó, sota la pluja. Al cap d'una estona, la pluja ha cessat. Llavors és quan he recordat que l'arribada del cucut ens alliberaria de les processonàries, que malmeten els pins.

A entrada de fosc, l'esposa ha descobert una cuca de llum, ben encesa, entremig de les esparregueres que creixen espontàniament al voltant dels pins.

Sentim una granota al lluy, amb el seu aspre rauc, i els lladrucs d'un gos escadusser. De nou, una pluja finíssima fa acte de presència i ens acompanya suaument.

Mentre a l'escalfapanxes s'acaben de consumir els últims tions d'alzina, que ens han alegrat la vetllada.

Beneïda pau del camp, que ens brindes tothora uns estats d'ànim ben reconfortants i molt propers a un viure natural i amable.

LA CUIXA DEL PEDRAFORCA

Per Ramon CABEZA i SABATER

Sota el gel del cim de l'Everest hi ha mitja rajola de xocolata deixada pel «sherpa» Tensing com a homenatge als seus déus, i així mateix hi ha una petita creu d'argent dipositada per Hillary, primer home que va vèncer la famosa muntanya, la més alta del món. També hi col·locaren les banderes dels seus respectius països, com suara ho haurien fet, d'haver reeixit l'intent, els membres de l'expedició catalana, amb la nostra senyera que el president Jordi Pujol els lliurà el dia 16 de juliol del 1982, que hagueren de deixar a la cota 8.300, a pocs centenars de metres del cim.

Voltaire, el cèlebre escriptor, poeta i pensador francès del segle XVIII, afirmava amb sardònica ironia que al cim del Mont-Blanc (encara no escalat mai en aquella època), hi havia una espina de peix sens dubte abandonada pel llegendari home de les neus. Nosaltres, d'una manera més prosaica, hem trobat al cim del Pedraforca una bona mitja dotzena de pots i llaunes de conserva (buides, naturalment), a més de pells de taronja, papers i plàstics, una llesca de pa i... una cuixa de pollastre mig menjada.

La troballa d'aquelles deixalles féu dir a l'amic que m'acompanyava:

— S'hauria de posar una paperera aquí dalt, al dessota d'una roca, amb saquets de plàstic per a dipositar-hi les sobres.

— Bona idea! Però qui vindria a recollir aquestes bosses quan estiguessin plenes?

— Nosaltres, a Catalunya, hem resolt problemes molt més complicats que tot això de les deixalles. Potser trobaríem excursionistes benèvols que realitzarien desinteressadament aquesta tasca.

— Ben mirat —replicà el company— no cal que la jovenalla que ve a esmorzar aquí dalt s'emporti les deixalles, puix que les àguiles, els corbs, les guineus i els conills es cuidaran d'emportar-se tot el que és mengívol, sobretot si hi ha alguna cuixa d'aviram.

— Reno! Però si d'àguiles ja no en queden, i d'altres aus de rampinya en queden molt poques, i de guineus i conills encara menys.

Per la tartera del Pedraforca, al cim de la Tosa d'Alp i al peu del Puigllançada o als Rasos de Peguera hi hem vist la mateixa deixadesa. No és pas qüestió d'indignar-se, i encara menys d'enutjar-se, sinó d'anar conscienciant la gent per tal que es corregeixi d'aquesta poca cura per les coses de la muntanya. Nosaltres, simplement, ara donem fe d'allò que hem vist en aquells llocs, tal com ho fan els testimonis cridats en certs judicis. Es tracta només d'algunes llaunes, deixalles, papers i plàstics sobre una immensitat de pedres o boscúries. Potser no n'hi ha per tant!

— També hi ha alguna deixalla sobre la superfície de la Lluna —hi afegí el meu company amb ironia—. Sí, es tracta d'una eina oblidada pel cosmonauta Amstrong, si malament no recordo.

En efecte, encara no hem descobert cap eina important oblidada en el nostre massís del Pedraforca, malgrat treure'n el ditxós carbó de les seves entranyes. Caldrà que d'altres escaladors hi pensin. I potser que hi deixin també una altra cuixa de pollastre!

Terrassa, octubre del 1982.

ELS PETITS AVENCOS DE LA NOSTRA MUNTANYA (XIII)

Per **Albert BUIL i LLEONART**
Xavier BADIELLA i NOGUERA

Possiblement que el pitjor desavantatge que tenim en fer el treball dels «Petits Avencs», fou el de trobar les cavitats conegudes o que tenien nom, més ben dit dels que es tenia notícia de la seva existència, però ningú sabia on es trobaven.

Són aquestes cavitats, sens dubte, les que més maldecaps ens han portat, les que més diumenges ens han fet perdre. Tal és el cas de l'avenc nou de la Canal de la Ravella, que, per si fos poc, ja la seva búsqueda va ésser prou fatigosa, que la seva exploració ho va ésser més encara, doncs és tan petit l'avenc que no té més de 20 cm. d'amplada. Després de perdre'ns diversos dies per entre l'espessa vegetació de les Canals de Tanca i de la Ravella, en una tarda calurosa del mes de Juny, convençuts que tornàriem amb les mans buides com altres dies, gran va ésser la nostra sorpresa en localitzar l'avenc sota unes alzines aïllades enmig d'un rocater. L'avenc petit de la Muntada no ens va posar cap problema doncs és situat molt a prop de l'avenc Gran que és força conegut.

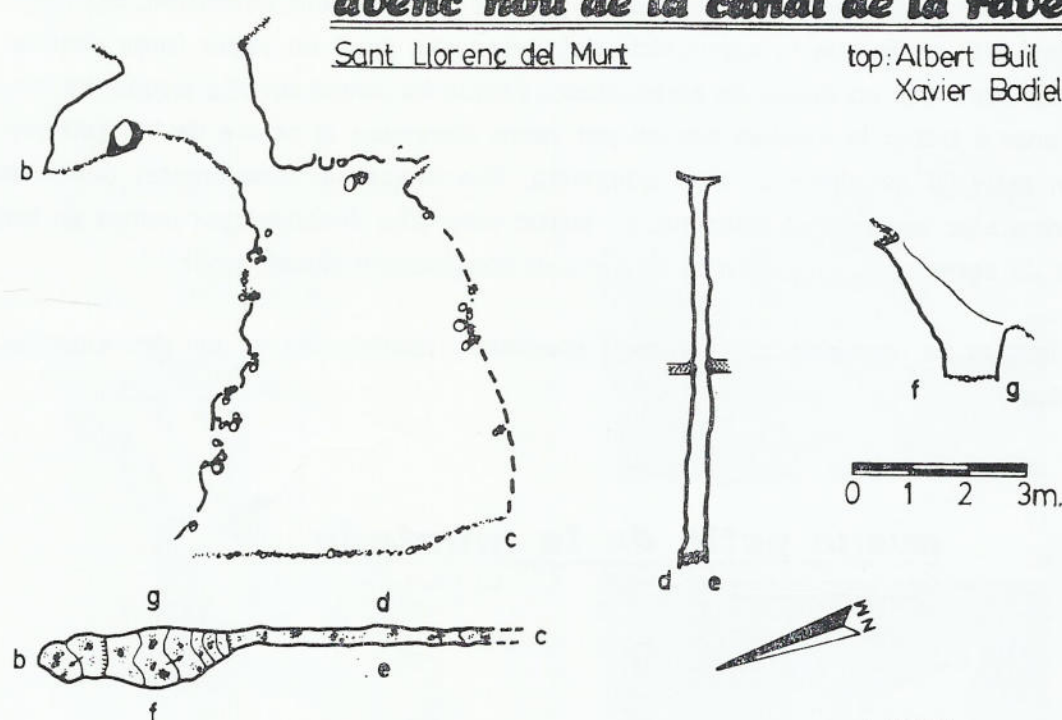
AVENC NOU DEL CANAL DE LA RAVELLA

Situació: La seva localització és complicada, doncs resta molt apartat de qualsevol camí; per arribar-hi haurem de seguir el camí que va dels Òbits a la Canal de la Ravella. En un moment donat, abans d'arribar a la Canal, deixarem el camí seguint vers l'est, anant a trobar una carena que separa la Canal de la Tanca i la Canal de la Ravella. Seguirem aquesta carena fins arribar a una paret vertical sota nostre que podrem davallar per una canal que es troba a la dreta; al peu d'aquesta paret, seguirem fins a unes alzines a 15 m. sota, on es troba l'avenc.

Descripció: La boca és inclinada i fent un salt d'un metre podem entrar a la cavitat. En un extrem trobem un enfonsament que baixa 1,5 m. més, mentre que per el costat contrari, la planta és inclinada i ens condueix fins a un pou de 25 cm. d'amplada i 6,5 m.; al fons s'eixampla un xic arribant a 30 cm. d'amplada. Els extrems del pou són molt estrets i no permeten continuar en cap direcció, la qual cosa fa que sigui una cavitat molt incòmoda. L'avenc té una profunditat de —8 m.

avenc nou de la canal de la ravella

Sant Llorenç del Munt

top: Albert Buil
Xavier Badiella

8-12-1981

Espeleogènesi: Cavitat assentada sobre una diàclasi N20E, S20W, aprofitada per l'aigua com a punt de filtració, trobem en les parets de l'estret pou, formes corrosives. La boca és oberta a l'exterior per ensorrament de la volta.

AVENC PETIT DE LA MUNTADA

Situació: Per arribar-hi caldrà seguir per la pista que porta al Marquet de la Roca; un cop deixem a la dreta la pista que porta als masos de Pregona i Agramunt. Pocs metres després, a la nostra esquerra, trobem una pista que s'enfila pel mig d'una carena; seguint aquesta, es col·loca al costat dret fins a trobar una cruïlla que seguirem per l'esquerra passant una cadena. Pocs metres després trobarem un caminet a l'esquerra que seguint-lo uns 50 m. per sobre d'aquest trobem l'avenc a 15 m. del camí.

Descripció: La boca és arrodonida de 2 m. x 4 m., ens permet baixar un pouet de 4 m. sense gaire dificultat, que ens situa a l'extrem d'una sala de 5 m. d'amplada per 9 m. de llargada per 2 m. d'alçada. Pel costat nord, i mitjançant un pas estret, s'accedeix a una galeria per la que avancem acotats, de 8 m. de recorregut. Al costat dret, segons entrem, existeix una finestra que comunica amb un petit pou de 3 m. de profunditat; si des de la sala, pel contrari, anem en direcció Sud-Est, per un petit forat comunicarem amb una galeria de 7 m. més alta que l'anterior i separada en dues parts per una roca mare coberta de concrecions. És en aquesta galeria on es troba el punt més profund de la cavitat a -6,5 m.

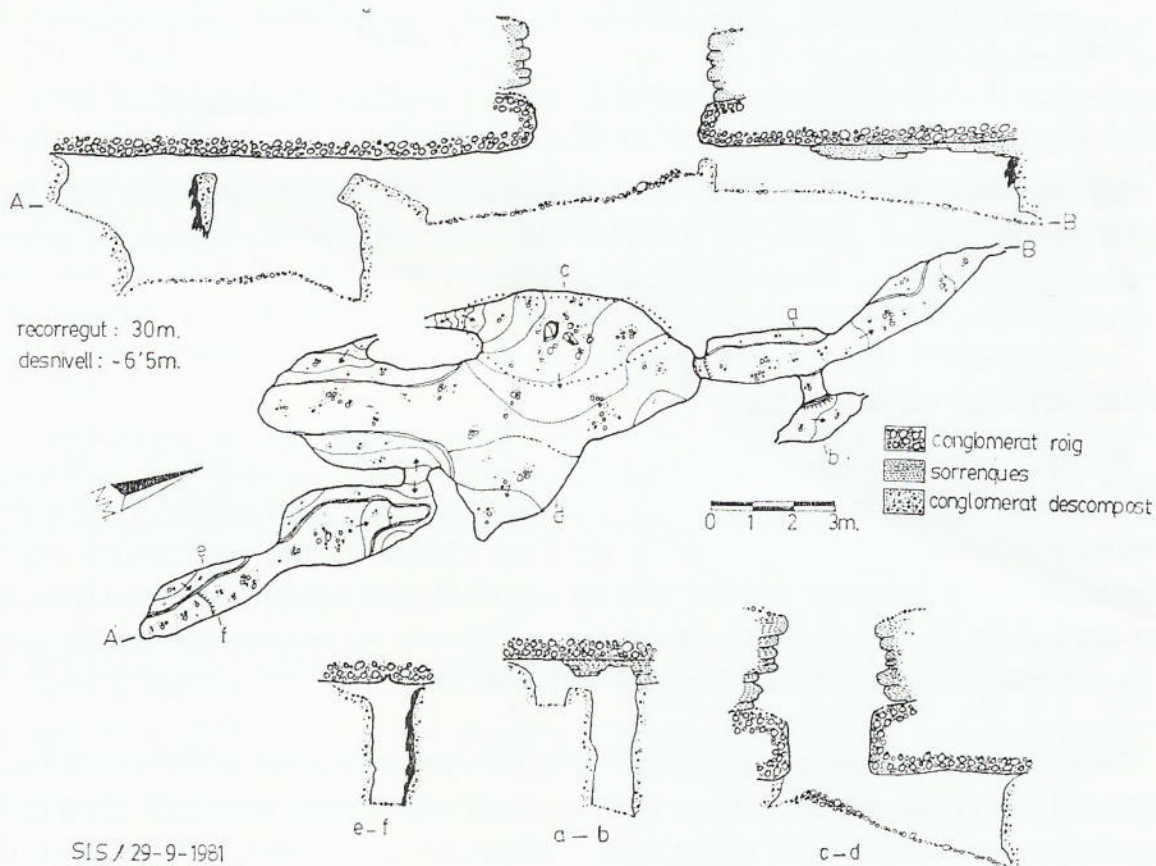
Espeleogènesi: Ens trobem davant d'una cavitat eminentment collectora, excavada en una diàclasi N-S, en la que la composició del terreny ha jugat un paper força decisiu. La boca és oberta sobre un estrat de sorrenques i l'aigua ha actuat en ella arrodonint les parets per anar a trobar la diàclasi que es pot veure clarament al sostre de les galeries on observem material conglomerat molt compacte, fins arribar al conglomerat descompost on la cavitat s'ha expandit notòriament. Al costat nord s'ha desenvolupat menys en trobar un estrat de sorrenques que és més dur que el conglomerat descompost.

Les formes de reconstrucció són molt escasses i localitzades en els dos extrems de les galeries.

avenc petit de la muntada

Sant Llorenç del Munt

top: Albert Bui
Xavier Badiella



ALGUNES NOTES SOBRE LA GUIA MONOGRÀFICA DE SANT LLORENÇ DEL MUNT (1935)

Per Vicenç FINESTRES

Dins la destacada importància que en la bibliografia excursionista catalana tenen les guies de muntanya, hi té un lloc preeminent per dret propi la **Guia Monogràfica de Sant Llorenç del Munt** (1), potser l'obra literària més significativa de la història del nostre Centre. Sigui per la distància que ens separa del moment de la seva publicació, l'any 1935, sigui també per les especials circumstàncies sòcio-polítiques de l'època en què aparegué, el cert és que aquesta obra passa gairebé desapercebuda entre la majoria d'excursionistes terrassencs d'avui. Pràcticament només aquella generació, ja veterana, que d'alguna manera va viure en la seva joventut les vicissituds de la publicació, es compta avui entre el seus coneixedors. I no és, precisament, que l'obra no s'ho valgui, perquè encara a hores d'ara, gairebé mig segle després, la Guia continua essent una font de primera mà digna i inestimable.

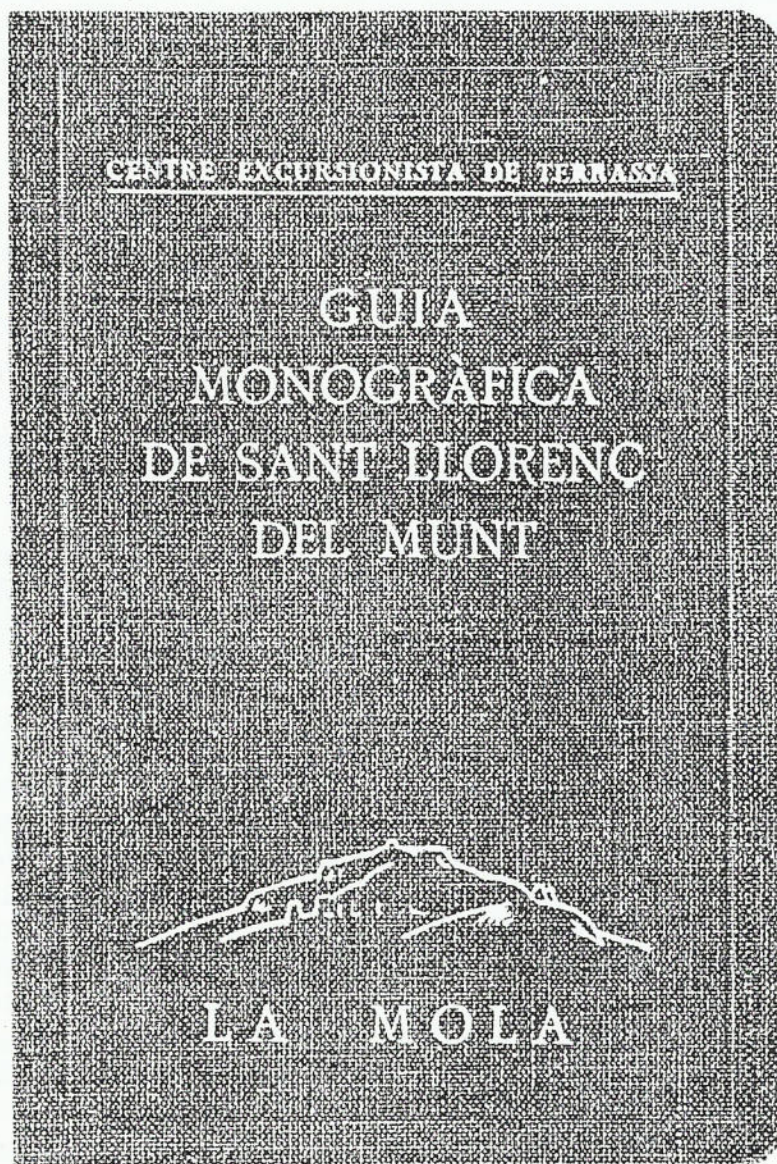
En parlar de la Guia de Sant Llorenç del Munt, però, es fa inexcusable parlar de qui, en certa manera, en va ser el seu artífex principal: **el pare Joan Solà**. Excursionista infadigable, soci honorari i membre activíssim del Centre, va excel·lir en les molt diverses especialitats que va conrear, nascudes a partir de la seva vocació muntanyenca: història, arqueologia, ciències naturals, recerca folklòrica. A aquest domini de facetes variades —propi, d'altra banda, de l'Excursionisme de la millor època—, cal afegir-hi unes notables dots com a escriptor, malgrat que la seva mort prematura va estroncar bona part dels seus projectes literaris (2).

Precisament el seu traspàs, esdevingut l'any 1935, va impedir-li de veure al carrer la Guia de Sant Llorenç, obra a la qual s'havia dedicat de ple, assumint la redacció de tota la part monogràfica —amb diferents apartats de Geologia, Espeleologia, Flora, Fauna, Història, Art, Llegendes, etc.

El fet és que el llibre, tot i portar la data expressa de 1935, sembla que no va sortir a la llum abans de 1937. En el número de l'Arxiu corresponent als mesos de Setembre-Desembre de 1937, hi trobem referit textualment: «**S'estan corregint les proves gràfiques del mapa de la guia. (...) L'edició del volum ja està del tot enllestida (...)**» (3). Aquest és el darrer testimoni documental que hem pogut trobar sobre l'edició de l'obra, perquè el següent número que hem consultat de l'Arxiu correspon al juliol del 1943, sota el nom de «Circular del Centro Excursionista de Tarrasa» on, evidentment, qualsevol referència al passat més immediat és ignorada del tot... Podem deduir, doncs, que la Guia aparegué en uns moments ben desfavorables, raó per la qual la seva difusió ja va ser difícil de bon principi.

La publicació de la Guia de Sant Llorenç del Munt responia a un motiu fonamental: la commemoració del XXV Aniversari de la fundació del Centre Excursionista. En aquest sentit, dins dels actes programats com a celebració, al llarg del curs 1935-36, la presentació pública de l'obra n'havia de ser el culminant. Repassant els Arxius de l'època, per exemple, hom s'adona de l'ambient que es vivia per aquelles dates entorn del fet, i de l'expectació que despertava. Resulta ben eloqüent aquest fragment d'editorial, corresponent al número de març-abril de 1936, i que porta per títol «El que tots esperem».

«(...) Per brillants que hagin estat els actes (...) els membres del CET no tindrem el XXV Aniversari celebrat amb tota plenitud, fins que no hagi sortit a la llum la GUIA, obra-cim dels nostres excursionistes, que amb llur treball constant i desinteressat, han volgut dignificar la ciutat que té la sort de tenir al seu costat una muntanya tan alta, tan mascle i tan formosa (...)» (4).



Ens trobem davant una obra que, en principi, se situa en la línia de les publicacions excursionistes catalanes del primer terç del nostre segle: proposa la coneixença, l'estudi i la recerca de l'entorn més immediat. En el nostre cas, aquest entorn no és altre que el del massís de Sant Llorenç. I és innegable que, en l'època de què parlem, Sant Llorenç no constituïa solament el símbol de l'excursionisme terrassenc, sinó que era també objecte d'una veritable veneració, diumenge rera diumenge. (5)

Passant pròpiament al contingut de l'obra, remarcuem que aquesta no desmereix de cap manera la confiança que s'hi tenia dipositada, ni l'especial significació d'efemèrides que se li havia atorgat. Des d'un primer moment, el llibre sorprèn per la seva acurada presentació, així com per una ben aconseguida amenitat, aspecte no gaire usual en obres d'aquest caire. I un examen més detingut ja deixa entreveure que tals qualitats no són precisament casuals. El rigor analític, la riquesa de les descripcions, la precisió dels itineraris, el selecte repertori fotogràfic, són, entre molts d'altres, detalls que ens parlen de la feina feta a consciència.

La Guia de Sant Llorenç passava, doncs, des del primer moment i per mèrits propis, a la primera línia de les guies excursionistes de l'època. Recordem que ja alshores havien vist la llum les més conegudes: les d'Artur Osona, la gran collecció de guies pirinenques de C. A. Torras, les de J. Soler Santaló i les de les comarques meridionals, de J. Iglésies i J. Santasusagna. La nostra obra hi aporta la novetat de referir-se a un massís exclusiva-

248

Sant Llorenç del Munt

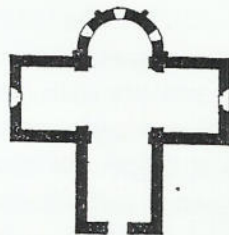
jarem amb 20 minuts al Castell de Castellar. Ací agafarem el camí de carro que amb 29 minuts ens portarà a l'espaiosa i ben conservada font de Sant Antoni. Es puja al camí i als 31 minuts encalem la masia de can Riera, per on passa la carretera que va a Castellar.

2 h. 40 m. *Castellar.*

HORARI DE L'ITINERARI 15

De Terrassa a St. Julià d'Altaura.	30 minuts
De St. Julià d'Altaura a Ribatallada	20 "
De Ribatallada a can Font	20 "
De can Font a Castellar Vell	38 "
De Castellar Vell a Castellar.	52 "

Total hores: 2'40 minuts



Planta de l'església romànica de Mura

Guia Monogràfica

249

ESCALADES

La configuració especial del conglomerat pinyolenc de Sant Llorenç del Munt, ha donat lloc, per la continuada erosió produïda pels elements atmosfèrics, a l'existència d'uns monolits o agulles que, de matèria més resistent que els que els envoltaven, s'alcen superbes desafiant encara el temps. La petja dels cimals d'aquests marlets és un al·licient fort pels excursionistes amants de les escalades; per això donem aquestes notes.

És en la vessant oriental del massís principal on, per efecte d'una més forta erosió de les aigües que van al riu Ripoll, es troben els espadats més fermes i aparatosos de la muntanya els quals han pres formes capricioses i fantàstiques: La Castellassa de can Torres, la Castellassa del Dalmau, el Morral o Cova del Drac, els turons de les Nou Cabres, de Roca Mur i de la Morella i les esbeltes agulles de les Fogaroses, Cavall-Bernat de la Vall, etc.

CAVALL-BERNAT (Itinerari 1, pàg. 163). Té una alçada de 23 metres i és d'ascensió fàcil pels familiaritzats en les escalades. El camí més factible es troba començant per la part Nord i seguint després per la paret de sobre mateix del camí. Poc abans però d'assolir el cim, cal revoltar de nou vers la part Nord.

La primera ascensió s'efectuà el dia 18 de juny de l'any 1911 per soci del C. E. de Terrassa i de la A. E. Avant. (Es tradició, però, que un pastor aconseguí

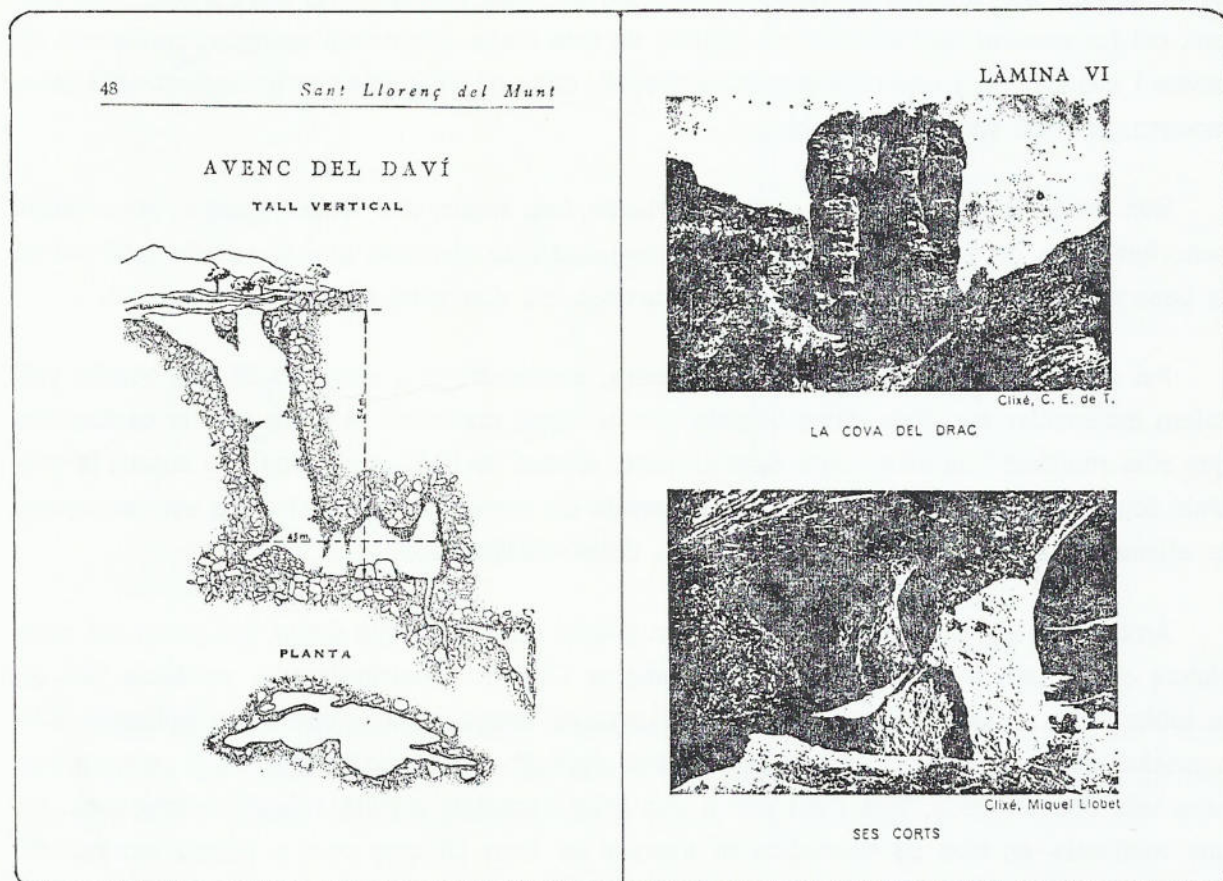
ment, circumstància que li confereix uns trets ben peculiars. (Fins ara, les guies itineràries havien pres per demarcació valls o comarques senceres, quan no es tractaven de reculls linials de recorreguts. Notem que fins i tot avui, amb la desclosa que hi ha hagut els darrers anys de guies i publicacions monogràfiques, aquesta modalitat —perfectament vàlida— d'individualitzar massís per massís, ha estat molt poc utilitzada.)

Fent un breu esquema de l'obra, hem d'assenyalar que de les seves dues-centes vuitanta pàgines, unes cent vint-i-cinc corresponen a la ja esmentada part monogràfica, subdividida en els següents epígrafs:

- Als Excursionistes
- La Muntanya de Sant Llorenç
- Geologia
- Tectònica
- Hidrologia
- Meteorologia
- Espeleologia
- Fauna
- Flora
- Prehistòria
- El Cenobi
- Cova i Ermita de Santa Agnès
- Els Castells
- Llegendes
- Dades sobre les masies de Sant Llorenç
- Bibliografia

La part itinerària, que, segons consta en el preàmbul, ha estat una tasca col·lectiva de diversos membres del Centre, s'inicia amb tres apartats genèrics («Advertències als Excursionistes», «Les Excursions» i «Les Comunicacions»), per a passar seguidament a descriure quatre itineraris per carretera i quinze selectes «Itineraris d'Excursions». El fet de triar aquests quinze recorreguts és justificat dient que **«Les excursions a realitzar a la muntanya de Sant Llorenç del Munt són moltes i molt variades. Els itineraris d'ascensió, seguint camins, canals i corriols, passarien d'un centenar; és justament per això que hem adoptat el sistema de descriure, detalladament, una quinzena d'itineraris, en els quals es pot resseguir i admirar el millor de les innúmeres bel·leses de la muntanya.»** (6)

Un altre punt digne d'esment és el que consta a l'apartat de les «Advertències...», quan es fa constar: **«(...) En la nostra Guia, mentre els camins amples són escassos, es multipliquen els camins petits i els corriols que, d'altra part, són els més interessants. Per això l'excursionista que vulgui treure profit d'aquest llibre, cal que pari esment en els accidents descrits en l'itinerari que segueixi, orientant-se bé en el mapa, per tenir sempre una noció clara del torrent o carena que li cal seguir o travessar, i anar vigilant tothora els caminols que li surtin al pas i tenint en compte de no perdre'ls.»**(7). És significatiu, pensem, que es remarquin les dificultats d'orientar-se a Sant Llorenç, quan precisament cinquanta anys enrera la major part dels camins mantenien, encara, una vitalitat plena, deguda al trànsit de pagesos, bosquerols, ramaders, etc.



En honor a la veritat cal dir que cada un d'aquests quinze itineraris és un petit compendi de les possibilitats excursionistes de la nostra muntanya. Deixant a part l'exactitud de les descripcions —que, evidentment, cinquanta anys després és molt difícil de valorar—, els diversos aspectes tractats en cada itinerari són treballats al màxim de possibilitats que oferia la Guia, tenint en compte que aquesta obra pretenia reflectir una visió general del massís i no podia, per tant, entretenir-se a particularitzar. Això fa que encara avui, en molts aspectes, la consulta del llibre representi una font de notícies de primera mà, d'ús especialment recomanable pel que fa a qüestions històriques i a la toponímia.

L'apartat d'itineraris es clou amb un annex titulat «Escalades», síntesi molt esquemàtica dels turons i monòlits més interessants des d'aquest punt de vista, amb una breu notícia de les primeres ascensions portades a terme. Un índex toponímic exhaustiu culmina l'obra molt adequadament.

Quant als aspectes complementaris, són del tot remarcables les trenta-vuit làmines (esquemes, dibuixos panoràmics i, sobretot, fotografies encartades) al llarg del llibre, que constitueixen per si soles un retaule expressiu del Sant Llorenç dels anys trenta. Així mateix cal fer esment de l'abundor de gràfics de tota mena (plantes d'església, esquemes de coves i avencs, etc.) repartits per tot el treball, cosa que li confereix un indiscutible caire modern, gairebé sense precedents.

Són també molt estimables —i comportaren, ben segur, una feina ingent—, les «taules panoràmiques» de la Mola i del Montcau, plegades acuradament, que anys més tard serien la base de les Taules de pedra que avui coronen els dos cims més alts del massís.

Pel que fa al mapa que completava l'obra, confeccionat a escala 1:33.000, només voldríem assenyalar que més d'una vegada ens ha estat comentat que, de tota la cartografia que s'ha realitzat fins avui sobre Sant Llorenç, encara no hi ha cap mapa que superi la precisió topogràfica d'aquell. Per manca d'elements de comparació no entrem a valorar aquesta afirmació. Ens sembla avinent, però, de deixar-la apuntada.

Amb totes les dades anteriors, no hem pretès altra cosa que donar uns punts de referència sobre una obra que, sorgida del nostre Centre, constitueix una veritable fita de la bibliografia excursionista catalana. La llunyania temporal, així como les delicades circumstàncies del temps en què aparegué, han motivat que aquesta obra sigui en gran manera una desconeguda, fins i tot per a una gran part dels excursionistes terrassencs. En uns moments en què es reivindica el massís de Sant Llorenç com a pulmó natural del Vallès, és també ben lògic reivindicar el que ve a ser el seu màxim símbol literari.

Perquè el cert és que, després de cinquanta anys, la Guia no es pot considerar precisament una peça de museu. Quan, amb tot aquest temps, una obra d'aquest tipus segueix essent útil per molts conceptes, és que es tracta d'un treball excepcional...

- (1) **Guia Monogràfica de Sant Llorenç del Munt.** (Amb un mapa a l'escala 1:33.000). Centre Excursionista de Terrassa. Terrassa, 1935.
- (2) Una notícia biogràfica completa sobre el pare Solà es troba a l'Arxiu del CET corresponent a Novembre-Desembre 1935, que va ser dedicat a la seva memòria.
- (3) Arxiu del CET, setembre-desembre de 1937.
- (4) Arxiu del CET, març-abril de 1936.
- (5) Pot veure's, com a exemple il·lustratiu, l'article de Pau Gorina titulat «L'Excursionisme Terrassenc», a l'Arxiu del CET de gener-febrer de 1936, pàgs. 12 i ss.
- (6) Guia Monogràfica, pàg. 130.
- (7) Guia Monogràfica, pàg. 129.

UNA CAMINADA PER LA SIERRA DE LA DEMANDA

Per MATEU FUSALBA i BOSCH

ES PRECISO SUBIR . . .

«Nunca trobé en sieglo lugar tan deleitoso
nin sombra tan temprada, nin olor tan sabroso,
descargué mi ropiella por iaçer más viçioso,
poseme a la sombra de un arbol fermoso.

Yaçiendo a la sombra perdí todos cuidados,
odi sonos de aves dulçes e modulados:
nunqua odieron omnes organos mas temprados,
nin que formar pudiesen sonos mas acordados».
(Gonzalo de Berceo)

Fou aquesta una quasi improvisada travessia per la **Sierra de la Demanda**, aquesta remota i inconeguda serralada situada al bell mig de les terres de la Rioja, ondulat país, cobert pels seus famosos vinyers i cultius de secà.

Va començar aquesta petita aventura, poc després d'haver davallat a **Logroño** del ràpid i còmode tren que uneix diàriament Barcelona amb Bilbao. Durant aquest agradós viatge, uns bons amics ocasionals, creats dins el propi ambient d'aquest relaxat trajecte per les planures aragoneses on serpenteja majestuós l'Ebre vorejat d'encisadores marjades, basant-se en les seves experiències com a nadius de **Santo Domingo de la Calzada**, ens recomanaren vivament, la per ells imprescindible ruta de la **Senda de los Elefantes** per dins de la mateixa capital riojana.

Efectivament encuriós per tanta recomanació pintoresca-gastronòmica, ja ens teniu els quatre expedicionaris de les altures muntanyenques, a l'hora oportuna de la capvesprada de l'estiu, confosos i atribolats, dins el bigarrat i cridaner ambient del famós carrer del **Laurel**, més conegut com a **Senda de los Elefantes**, a causa —diuen— que per allí hi circula, sobretot de nit, la més fabulosa ramada de «trompes» d'arreu del món. Així doncs, atenció als seus «caldos». Qui avisa no és traïdor.

Nosaltres, verament aprenents d'aquesta difícil assignatura localista, fracassarem estrepitosament enmig de l'allau enfebredada, en el nostre modest intent de consumir ni que fos el primer i únic, quasi folklòric **chiquiteo**, solament per a salvar la reputació de la nostra púdica estança pelegrina. No ens quedà més que el conhort —per cert ben agradable— de refugiar-nos dins de les vetustes voltes de la pintoresca taverna del **Soldadito de Tudellilla**, de la qual després sabérem que és l'antra sagrat del bon vi de la comarca i amb la peculiaritat que li ha donat merescuda fama, d'ésser refrescat directament dins l'aigua del seu famós pou. Aquest és el reclam popular de la casa juntament amb la fama dels seus formatges i pernills, elaborats per arcaïcs i ben lloats pastors i pagesos de la pròdiga comarca. Cal certificar que el nostre modest sopar no permeté desnivellar en més, l'habitual recompte de «trompes» que en aquella nit circularen per aquella renomada «senda» bàquica.

L'endemà, després de la matinenca visita dels monuments encara existents —ja sia amb dignitat o sense— de l'època d'or del Camí de Santiago, que travessa la ciutat i segeix enllà de l'ample Ebre per sobre el seu gran pont medieval, un autobús ens deixà a

Santo Domingo de la Calzada, ciutat important i de molta tradició jacobea.

Després, poguérem escoltar amb molta de sort els qui-qui-ri-quí del blanc gall i el cloquejar de la blanca gallina, senyal de bon auguri per a tot caminant que allí, admirat, contempla aquestes aus domèstiques que resten enclaustrades dins el més afiligranat dels galliners gòtics que en el món hi pugui haver, situat dins la superba catedral i enfront mateix del sumptuós túmul ogival on hi reposa el cos del sant constructor de camins i de ponts de les velles centúries. Diuen que aquesta parella gallinàcia descendeix directament al llarg dels segles, de la que fou protagonista del famós miracle de **Santo Domingo**, que la ressuscità després de morta i convenientment guisada. Miracle que s'encadenà amb la resurrecció del joveníssim minyó pelegrí a **Santiago**, mort penjat a la forca a causa d'una falsa acusació de robatori, feta per una apassionada i no corresposta minyona.

Després d'haver consumat un esmorzar de consolació dins l'antic hospital de pelegrins malalts, avui convertit en luxós parador de turisme que acull els pelegrins proveïts de grossa i bona moneda, deixàrem aquesta recordada i bonica població amb un nou autobús, el qual, enfilant la vall del riu Oja ens endinsà en els verds enclotalls de **La Demanda**.

Paràrem a **Ezcaray**, bonica i pulcra població muntanyenca situada vora mateix de l'Oja a 813 metres d'altitud i convenientment abrigada entre els altius faldars del cim del **San Lorenzo**, punt culminant de la **Sierra**.

L'endemà, encara ben fosca, serena i freda matinada, deixàrem l'acollidora **Posada de la Coja**, i sota les porxades que caracteritzen aquesta típica i pintoresca població riojana, pujàrem en un taxi contractat la vigília, i amb ell, férem camí bo i ascendint les inacabables corbes dels faldars ponentins de la serra, fins assolir el **Collado de las Tres Cruces**, a 1.968 metres

Acomiadats del taxista, que ens confessà que mai no havia pujat tant per damunt de la seva vall, sols i altius, dins una silent angoixa misteriosa mai pressentida, i a les primeres lluïssors de la bellíssima matinada, quedàrem acovardits de trobar-nos dins de la solitud i la grandesa insospitada d'aquestes remotes i oblidades muntanyes.

Amb la motxilla a l'esquena i sense el bordó de pelegrí, encara que els indrets ho requerien, començàrem a caminar de bones a primeres amb poruguesa, i després amb vera fruïció, la fàcil ascensió vers el cim proper, bo i resseguint la dreta i pedregosa aresta de l'ample carener. Amb relatiu poc de temps assolírem el cim del **San Lorenzo**. Allí, i en els seus respectables 2.262 metres d'alçada, ultra el piló de la costa geodèsica, hi ha una gran columna metàl·lica, al cim de la qual vetlla pels cims i per les valls del grandió con-torn, la Verge de la Valvanera, patrona de la **Rioja**.

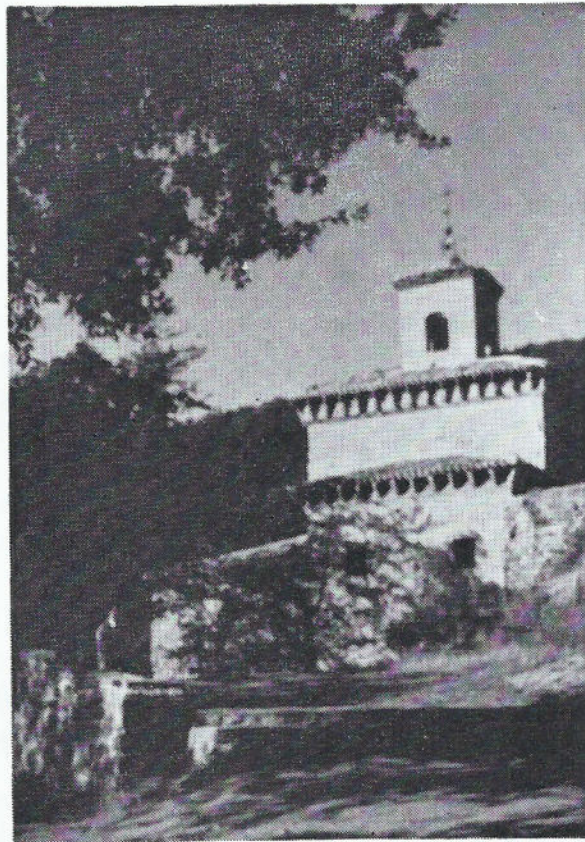
Damunt el cim aconseguit sense massa esforç, ens esplaiem amb les seves dilatades panoràmiques, bo i esmorzant amb delit i goig sota un cel blau sense parió i un sol radiant i confortable en aquesta hora matinera.

Després d'una perllongada, admirativa i reconfortant —per l'esmorzar— estada en aquest inoblidable cim, començàrem amb un delit que durà poc, la frenètica davallada entre els roquissers estantissos i insegurs fins guanyar un collet on existeix la testa final d'un «tele-cadira» per als esquiadors de l'hivern. D'aquí fem una nova davallada fins aconseguir el **Collado Artaza** i d'aquest, vorejant els faldars del cim de **Pancrudo** (2.072 m.) passem per sobre el circ muntanyós on s'inicia el riu **Cárdenas**, el qual, bon xic avall dels cimals que l'originen, rega i embelleix l'ampla i fèrtil vall de **San Millán de la Cogolla**.

Una vegada travessada una sensacional i admirable fageda centenària de gran bellesa sobirana, suspesa per les aplomades vessants, quasi amb recança aconseguirem el **Collado de las Seleguillas**. Aquest verd i florit coll ens introdueix a la xamosa vall coberta d'atapeïda i fosca boscúria de la capçalera del riu **Tobía**. Faldegem el carener fins a trobar el curs del naixent riu, el qual, té el seu aflorament un xic per sobre el verd tarterar del seu llit, en la renomnada **Fuente del Oro**. Diuen que aquestes aigües arrossegueu encara partícules del preciós metall. Confirma aquesta hipòtesi, la denominació del primer enclotall de la vall, amb el nom de **La Mina de Oro**. ¡Atenció, aventurers i cobejosos!

Havent dinat prop les gelades i riques —en concepte gustós i crematístic— aigües auríferes, voregem les vessants del circ denominat de **Las Tres Aguas**, i per dins d'un bonic bosc assolim la cinquena i darrera trascollada del dia. Aquesta que suara trepitgem, s'anomena de **El Bierzo** i comunica amb l'aplomada, profunda i boscosa vall del riu **Valvanera**.

La davallada, brutal, entre bosc i camins perdedors i perduts se'ns fa difícil de debò. Compensa la fatiga, la calor i la incertesa d'arribar íntegres al pregon fondal del riu, la suprema visió del llombrígoi de la vall, convergent d'afuades torrenteres ocultes per l'atapeït devessall de la selvàtica arbreda desplomant-se amb aèria davallada dels alts cims i els careners quasi inaccessibles d'altius.



Façana principal i entrada al Monestir de SUSO (s.X).
SAN MILLÁN DE LA COGOLLA —LA RIOJA—.

Molguts i atrotinats per causa de tan fortes i dolentes davallades, vàrem arribar per fi a l'ocult i sospirat monestir de **Nuestra Señora de la Valvanera**. Allí, condolguts i compadits del nostre deplorable aspecte, els monjos cuidadors del santuari i la seva reduïda hostatgeria, acceptaren oferir-nos l'acolliment que, per aquelles dates d'Agost, realment resultava difícil.

Aquest monestir benedictí, enclavat en el lloc més arraconat i difícil dels complicadíssims **Montes Distercios**, fou erigit el segle X per a venerar-hi la Verge de Valvanera, trobada dins una balma propera i vora el caient d'una font que esdevingué de fama miraculosa.

Aquesta bella imatge romànica serva l'infant Jesús al seu faldar, bo i assegut de molt característica faisó; té la seva testa violentament girada cap a l'esquerra a causa, segons la tradició, de l'acte d'una parella d'amants que enfront la santa imatge pecaren carnalment.

El monestir fou incendiat i quasi totalment destruït per les tropes napoleòniques, i la seva actual restauració fou iniciada per un grup de monjos montserratinos l'any 1883.

En aquest lloc de pau, vàrem passar-hi una jornada de merescut repòs i contemplació del santuari i els seus pintorescos i selvàtics contorns.

Durant un petit passeig, assolírem l'inici de la fosca vall, allí on l'emboscacat corriol queda esborrat i fonedís sota la mata d'espessor de la fageda. S'anomena **Circo de Ferre-rías**, car allí a la vora s'hi troben les runes d'una antiga farga, propera a unes melancòliques mines de ferro abandonades i sepultades dins de la més pregonera i romàntica —d'humida i misteriosa— boscúria.

Abandonàrem el grat i còmode hostatge a primeres hores d'un nou i serè matí. Per un bell corriol que s'inicia sobre mateix dels teulats del monestir, i amb molt plaent pas, ascendírem el **Barranco del Cristo**, faldejàrem la **Majada de las Brujas** i el verd i admirable **Circo de Velilla** fins assolir el **Collado de Campastros**, situat a 1.310 metres. Faldejàrem la quasi ajardinada i encisadora vessant ponentina del **Pico de la Rioja** —1.560 m.— i, arribats en un pintoresc planell carener de panoràmiques superbes, el camí trencà sobtadament d'adreça i ens féu descendre per la denominada **Cuesta Reniega** que davalla enmig d'una fageda meravellosa.

Esquivant una malaurada pista oberta recentment, el vell camí travessa l'antiga i solitària boscúria tot menant-nos vers el fons de la vall del riu **Tobía**. Aquest deliciós caminó bosquetà passa vora una estella de pedra que recorda un jove pastor que allí hi finà durant una màgica nit de Sant Joan.

Ja passat el cabalós riu per sobre un rústec pont situat entremig de pintorescos i ubèrrims prats i cultius obacs, per una carretereta asfaltada arribàrem al poblet de **Tobía**, aclofat entre el riu i uns grans penyals acolorits i característics que ens recorden els de les llunyanes Meteores gregues, però sense els seus famosos ermitatges penjants.

Deixarem **Tobía** en una migdiada calurosa i prenguérem l'avui difícil —per abandonat— camí vell de **Villaverde de la Rioja**. Arribàrem en aquest poblet perdut ja dins de l'incipient secà, un cop trascollats per sota el **Pico Franco** —981 m.—, el darrer dels cims que deixem i que s'abat i fineix sobre les ondulacions característiques de la plana riojana. D'aquest quasi agònic poblet de molt agradosa recordança a causa dels seus hospitalaris supervivents, seguïrem avant amb més o menys intuïció orientadora pel quasi totalment desaparegut camí veïnal fins aconseguir passar pels pobles d'**Estolla** i **San Andrés**.

Finalment, i a fi de tarda, s'arribà a **San Millán de la Cogolla**, punt final —circumstantialment— d'aquesta travessia que teòricament havia de finir en el mateix lloc de l'inici de la caminada, o sigui, a **Ezcaray** bo i ascendint per la vall i el poblet de **Pazuengos** i primera trascollada a la vall del riu **Espadaña** i segona trascollada a la vall del riu **Turza**, tributària del **Oja**.

L'endemà i des de **San Millán de la Cogolla**, un cop admirats els seus famosos monestirs —dos: el de **Suso**, el de dalt, el vell, mossàrab i romànic, i el de **Yuso**, el de baix, el nou, gòtic i barroc, i que guarda els meravellosos ivoris mossàrabs de fama mundial—, caminàrem fins al veí poble de **Berceo**, pàtria de Gonzalo de Berceo, cronològicament el primer dels poetes castellans coneguts fins a la data. Res de notable serva aquest renomnat poble, excepte un molt modest monument dedicat al seu fill il·lustre que li ha donat fama i coneixença.

D'aquesta darrera població, un autobús amb perilloses velleitats per part del seu eufòric i jovença conductor, en difícil procés de digestió d'un més que copiós i ben regat dinar de diumenge, ens dugué directament —és un dir— a **Logroño**, punt del definitiu retorn a les nostres contrades familiars.

Esperem dates —del calendari— i circumstàncies apropiades per a una futura i ja sospirada caminada que completi aquest itinerari projectat i no conclòs del tot per aquests inoblidables i enyoradissos verals de muntanyes i valls riojanes. Fins aleshores, amics nostres, i que vingui aviat la descripció final d'aquest verament recomanable periple muntanyenc.

crònica

ACTES I CONFERÈNCIES

—**6 de juliol:** Alguns dels membres de l'equip de redacció del futur diari «CANIGÓ», ens van presentar al nostre estatge social les línies mestres del projecte d'aquest nou diari en català. Davant la nodrida concurrència, que augura un previsible èxit de lectors, almenys en l'àrea de Terrassa, van ser exposats els principals motius que mouen aquesta iniciativa, i quins són els problemes que estan demorant la seva aparició.

Des d'aquí ens fem ressò del projecte, i desitgem al CANIGÓ-diari, des del moment que surti al carrer, molts anys de vida.

—**9 de juliol:** A la nostra sala d'actes va tenir lloc la presentació a la nostra comarca de l'EXPEDICIÓ CATALANA EVEREST-82. Una bona part dels seus components —entre els quals figurava el nostre consoci, Narcís Serrat—, presentats per Lluís Puntís, president de l'entitat excursionista promotora, foren presents en la vetllada, durant la qual, a part de les explicacions de diversos expedicionaris sobre detalls d'organització, ens foren oferides una sèrie de diapositives gairebé en primícia, sobre l'aresta Oest de l'Everest, assolida l'any passat per una expedició iugoslava, i que ha estat la via triada pels nostres compatriotes. Esperem que l'èxit coroni la iniciativa, i ben properament tinguem ocasió de tornar a rebre aquest grup perquè ens expliquin les seves peripècies.

—**8 d'octubre:** Va tenir lloc a la nostra seu social la projecció d'un interessant recull de diapositives i pel·lícules, relatives totes elles al XXXIV Campament Social de Vacances dut a terme aquest estiu a l'aragonesa vall de Benasc.

Al llarg de les variades imatges, de qualitat ben diversa, que ens van ser ofertes, vam poder reviure les incidències més destacades que van constituir la nostra vida quotidiana, durant les dues setmanes que vam compartir en amena convivència.

—**15 d'octubre:** El nostre consoci Joan Tort i Donada va tenir l'avinentsa d'oferir-nos una projecció de diapositives comentades, que portava el títol de «PER TERRES SEGARRENQUES».

Durant les dues hores que va durar la conferència, vam tenir l'oportunitat d'apropar-nos a una panoràmica molt completa de la geografia segarrena. De tot plegat, el que va cridar més l'atenció del públic va ser, potser, l'evidència que la Segarra, a desgrat d'una primera aparença sòbria i uniforme, és una comarca amb una varietat inesperada de paisatges i matisos, cosa que li confereix un caràcter molt singular.

Afortunadament, el nostre país és, encara, en molts aspectes, un país per descobrir.

—**22 d'octubre:** Els companys de la S.I.R.E. de la U.E.C. de Tortosa ens presentaren una llarga i interessant conferència sobre una nova cavitat, descoberta fa quasi un any, a la Mola de Catí (comarca del Baix Ebre). Aquesta cavitat presenta un interès especial per als espeleòlegs, ja que, al seu interior hi circula un riu i cal passar diversos sifons per anar avançant. En èpoques de grans pluges, surt per la boca un salt d'aigua impressionant. Actualment, i amb més de 1.500 m. explorats, es segueix treballant en aquesta cavitat que, sens dubte, és una de les més interessants que tenim a Catalunya.

—**29 d'octubre:** Organitzat per la Secció de Fotografia, va tenir lloc l'edició d'estiu del 1.er Concurs Social de Diapositives/1982, que incorporava la novetat d'un renovat sistema de valoració de les obres, que implica, entre altres coses, la participació del públic assistent i també la continuïtat del concurs al llarg de la temporada, a través de la convocatòria d'altres edicions d'hivern, primavera i tardor.

Els resultats obtinguts pels participants en aquesta primera prova —d'altra banda, molt concorreguda— van ser exposats, en el seu moment, al tauler d'anuncis del Centre.

—**12 de novembre:** Antoni Robert i Andreu, de l'Espeleoclub de Gràcia, va oferir-nos una interessant xerrada sobre **Arañonera**, important zona càrstica de la província d'Osca, on, des de fa anys, s'hi va treballant intensament. Cal dir que aquesta conferència sobre **Arañonera** ja s'havia fet diverses vegades al nostre Centre, però aquesta va ser molt més interessant. Robert ens va explicar meravellosament la història de les exploracions en aquesta zona, els resultats de cada una d'elles, el treball realitzat enguany i les tasques previstes per al futur. Les diapositives que acompanyaven les explicacions d'Antoni Robert eren perfectes. En resum, vam assistir a una de les millors conferències celebrades darre-rament.

—**19 de novembre:** La presentació per part del nostre Centre de la conferència audiovisual titulada «EXPEDICIÓ YUKON-81», va significar una fita de gran interès per al públic, sobretot pel que suposava d'aventura alpina en uns confins, per a nosaltres, gairebé re-mots: concretament, la part més septentrional de les Muntanyes Rocalloses canadenques.

Per bé que l'objectiu final que es proposava l'expedició, l'assoliment del Mount Logan, cim culminant del massís de Saint Elies, per l'aresta Centennial, no va poder ser íntegrament aconseguit, l'atractiu de l'experiència i la bellesa d'uns paratges íntegrament polars, van captivar des del primer moment l'atenció dels assistents.

La projecció fou presentada per Jordi Molins i Albanell, membre de l'expedició.

—**22 de novembre:** El nostre consoci Josep M. Arias i Ventalló ens va convocar a l'habitual cita anual al cinema Catalunya, aquesta vegada sota el suggerent títol «PATAGÒNIA i TIERRA DE FUEGO».

Novament vam poder ser transportats, de la mà de la seva experimentada dialèctica, a un dels indrets més isolats, i, ahora, evocadors, del nostre globus: la TIERRA DE FUEGO, paradís dels gels australs, meta de conquistadors i aventurers de tots temps. Refonent magistralment qualitat fotogràfica i amenitat d'exposició —com tantes d'altres vegades ha demostrat— la vetllada va esdevenir per a l'espectador una ocasió excepcional de conèixer unes terres ignorades per una gran majoria de nosaltres: els inhòspits Andes de la Patagònia, les fantasies de gel i roca de Fitz-Roy i Cerro Torre, les polemitzants aigües del canal de Beagle, el gairebé remot agrupament humà d'Usuhaia... Uns motius d'un interès remarcable per tots els conceptes, doncs, afegits a una forma de presentar-los que fa inexcusable, cada any, la nostra solidaritat amb el Dr. Arias, almenys des del punt de vista visual...

—**3 de desembre:** L'alpinista nord-americà Charles P. Buhler ens va presentar una col·lecció de diapositives comentades, sobre una temàtica pràcticament inèdita entre nosaltres: «ESCALADES HIVERNALS A LES MUNTANYES ROCALLOSES DEL CANADÀ».

En síntesi, podem dir que va tractar-se d'una mostra pràctica de l'escalada hivernal, en un pla en certa manera experimental i en un marc desconegut, però d'evidents possibilitats. Amb la projecció, l'esmentat alpinista va exposar el seu particular mètode d'entrenament, en un context de muntanya hivernal, enfocat a l'assoliment dels seus dos objectius següents: la cara nord del Mount Temple i la cara, també nord, de l'Slipstream.

En conjunt: una vetllada en certa manera improvisada, però força interessant i, sobretot, original.

—**10 de desembre:** Josep Manuel Victòria i López, membre de la S.I.E. del Centre Excursionista Àliga, de Barcelona, que sens dubte es pot considerar com un dels millors espeleòlegs de l'Estat espanyol, ens presentà una interessant conferència sobre la Cova Cuberes, prop de Serradell, a la serra de Llaràs. La Cova Cuberes, que actualment gaudeix del privilegi de posseir el màxim recorregut de Catalunya, amb els seus 5.438 m., i de ser la cavitat de major desnivell a Catalunya, amb 327 m., és la cavitat més important de la nostra terra. En altres ocasions, els membres de la S.I.E. ens oferiren una conferència sobre aquesta cavitat, però aquesta vegada ens presentaren tot el treball realitzat durant el 1982, amb la descoberta de la galeria de l'ascensor, que es remunta per mitjà d'escalada.

Els que ja hem assistit en altres ocasions a conferències del Sr. Victòria, podem afirmar que és de les persones que millor exposa els temes i, per aquest motiu, tots els assistents a la conferència en sortírem molt satisfets.

—**15 de desembre:** Al Centre Cultural de la Caixa d'Estalvis de Terrassa va tenir lloc un esdeveniment remarcable per molts motius: l'estrena del muntatge audiovisual «EXPEDICIÓ TERRASSA-KARAKORUM/82», síntesi i resum de l'expedició que, amb el mateix títol, una colla d'alpinistes de la nostra ciutat —membres, uns, dels nostre Centre, i, altres, del Club Muntanyenc de Terrassa— han portat a terme aquest estiu, i de la qual donem compte extens en el present Arxiu.

Potser el mèrit principal que cal atribuir al reportatge de què tractem, és el fet d'haver-nos sabut transmetre encertadament no sols la crònica puntual i directa de l'aventura, sinó també les il·lusions, les vivències, l'esperit que en tot moment els animava. Esperit que va poder-se materialitzar feliçment amb la consecució de l'objectiu previst: el cim del Disthagil Sar —7.885 mts.—, cim de major alçària aconseguit enguany per una expedició catalana.

Per tot plegat no podem sinó, des d'aquí, felicitar sincerament a tots els participants.

—**17 de desembre:** «DE L'AULA A LA FAULA». És aquest el títol d'una pel·lícula que, fins al dia de la seva projecció al nostre Centre, molts de nosaltres desconeixíem. Veritable film d'època, ambientat en el marc d'un Sant Llorenç del Munt desconegut —el Sant Llorenç dels anys trenta— és destacable per la seva meritòria tècnica així com per l'acurada composició fotogràfica, gairebé insospitables, a priori, en una obra terrassenca que va ser estrenada l'any 1935.

Una vetllada, en definitiva, significativa per molts motius, i, en certa manera, especialment emotiva per tots aquells que havien conegut, més o menys de lluny, l'època en què va ser rodada.

—26 de desembre: Festivitat de Sant Esteve.

En aquesta ocasió vam rebre una visita d'excepció, el cor infantil d'Alonsotegui, raval del municipi de Baracaldo, a 8 qm. de Bilbao. I, així enguany vam dedicar la part poètica a la JOVENTUT: UN CAMINAR ESPERANÇAT.

A la primera part ELS PETITS CANTORS CATALANS, de la nostra ciutat, van encetar la vetllada. Sota la direcció del Sr. Miquel Hernández ens interpretaren unes cançons —poques pel nostre gust, però la densitat del programa així ho exigia—. Volem recordar que l'any 1975, quan tot just feia un any que actuaven ja vam gaudir de la presència dels PETITS CANTORS CATALANS, que llavors es deien PUERI CANTORS, juntament amb l'ORFEÓ DE LA JOVENTUT TERRASSENCA.

L'avinentesa d'una gira a Alonsotegui dels PETITS CANTORS, va fer néixer el desig de la tornavisita, i així la coral ALONSOTEGI'KO GURE AMETSA TXIKI, venia a Terrassa i ens ofería la primícia de les seves actuacions Una petita mostra de danses (L'AURRESKU), interpretacions al «xistu» i a l'acordió a càrrec de Joan Mary Atxurra (1.er premi nacional d'acordió) i una memorable actuació de la coral infantil, que sota la direcció de Xavier Gaztelu, va interpretar un escollit programa de cançons basques principalment.

El públic que omplena la nostra sala d'actes de gom a gom, sentia una gran alegria, difícil de saber expressar en aquestes quatre ratlles d'una ressenya, però veritablement enfervorit prodigava als nostres cantors i als forans els seus més càlids aplaudiments. Una veritable vetllada de confraternització entre els germans d'Euskadi i nosaltres. Cal dir que el pare Gaztelu, va tenir la delicadesa de dirigir-nos uns mots de salutació en català que ens van guanyar el cor (sensibles i sentimentals que som de mena). A la mitja part el nostre consoci Francesc Palet i Setó va procedir a la lectura de poemes de diversos autors: Marià Manent, Tomàs Garcés, Miquel Desclot, Miquel Martí Pol, Joan Maragall i del propi lector. Petita antologia poètica d'elogi als infants i al jovent, que són la més ferma il·lusió i esperança d'un molt proper demà. Caldrà valorar més i més la bondat de cor, el desinterès, la noblesa i la puresa del jovent que ja segueix al darrera nostre estalonant-nos i del que confiats n'esperem grans coses.

Una vetllada molt interessant i completa que recordarem amb plaer durant molt temps.

34.è CAMPAMENT SOCIAL D'ALTA MUNTANYA 1982

Enguany el Campament Social d'Alta Muntanya fou ubicat a la Vall de Benasc, concretament al Bosc de l'Avetosa, sobre el Pla de Senarta a l'enforcadura de les Valls de Benasc i de Vallhiverna.

La situació d'aquest campament, a nivell relativament baix i un xic allunyat dels grans cims, va ésser compensada pels bons accessos i comunicacions que tenia amb tota la Vall i, malgrat la proximitat al Pla de Senarta, intensament poblat d'acampadors, va ésser possible poder disposar de lloc suficient, reservat i aïllat dels altres, amb aigua corrent i serveis ben propers.

L'assistència d'acampadors i de tendes fou important: es registraren 275 acampadors i un total de 92 tendes, xifres ben reveladores de la importància del campament i de la bona acollida que gaudeix entre els socis del Centre.

El temps no es va comportar tal com ens tenia acostumats els tres o quatre anys anteriors. Els dies de sol foren escassos i sovintejaren pluges intenses, pedregades, boira baixa i vent.

L'activitat excursionista, malgrat les limitacions imposades per la meteorologia adversa, fou important. Diverses ascensions foren realitzades a l'Aneto, Corones, Maladeta, Vallhiverna, Culebres, Posets, Perdiguero, etc., així com nodrides excursions a Baticielles, Aigualluts, Cregüenya, Cerler, Sahún, etc.

Cal citar també, per l'interès que van despertar i pel nombre de persones que van aplegar, les dues sessions sobre la flora del país que el senyor Miquel Batet ens va oferir, la primera en una exposició teòrica al campament i la segona una sortida pràctica per a conèixer les plantes de la zona.

I no podem pas oblidar la consternació que ens va produir a tots la notícia de la tràgica mort de l'amic Jaume Brugueras, ocorreguda prop del campament. El comiat, l'endemà matí a Benasc, del company que tornava a Terrassa per última vegada i la Santa Missa celebrada al campament, la tarda que ens aplegà a tots per pregar per ell, foren dos actes especialment emotius reveladors de l'estat d'ànim col·lectiu.

Com anècdotes ocorregudes cal esmentar la pèrdua del camí que van sofrir tornant de l'Aneto un bon grup d'acampadors i que, feliçment, no va tenir més conseqüència que el cansament i mullena d'uns i l'angúnia d'altres; i la del camió que, l'últim dia, amb la caixa carregada va estar molt a punt de tombar-la quan intentava unir-la al camió.

Per cloure aquesta ressenya del Campament fem constar la importància de la tasca de l'equip de cuina que, dirigit pel senyor Alfonso, va tenir cura amb eficàcia i sense defallències de la nostra alimentació.

VI TRAVESSIA MATAGALLS - MONTSERRAT (18 i 19 de setembre de 1982)

Enguany s'ha celebrat la sisena travessia des del cim del Matagalls fins al Monestir de Montserrat. Cal fer la travessia en menys de 24 hores per tal de poder quedar classificat i així optar al premi nominatiu que atorguen els organitzadors.

Fent una mica d'història...

L'any 1904 mossèn Jaume Oliveras va fer aquesta excursió, de la qual digué: «Anar a Montserrat a peu no és res de l'altre món, però anar-hi des del Montseny i en un sol dia, és un rècord que no sé si el jovent d'avui seria prou fort per a batre»...

No cal dir que aquestes paraules esperonaren els caminadors i l'esmentada travessia va en camí d'esdevenir una clàssica (si no ho és ja) del nostre excursionisme.

El Club Excursionista de Gràcia n'agafà la idea i des de l'any 1972, i cada dos anys, l'organitza magníficament.

I així, cada dos anys són més aquells que tenen ganes de demostrar que estan prou preparats per a batre el rècord que establí mossèn Jaume Oliveras. Les dades ho palesen:

any	sortits	arribats	%	temps mig
1972	159	53	33,3	21 h. 40 m.
1974	253	115	45,4	21 h. 21 m.
1976	396	142	35,9	21 h. 32 m.
1978	475	202	42,5	21 h. 05 m.
1980	650	352	54,2	20 h. 37 m.

Els fets...

Dissabte dia 18. Les onze del matí. Comença l'aventura, de primer molt còmodament amb cotxe fins a Coll Formic. I... som-hi, tot xino-xano cap al Matagalls amb un temps esplèndid. Abans d'arribar-hi, però, ens quedem a la font que hi ha sota mateix per tal de dinar tranquil·lament, sense presses. A dalt del Matagalls pensàvem fer una petita becaïna, però en arribar-hi com que comencem a trobar companys i coneguts que ens distreuen dels nostres bons propòsits, ja no hiensem.

I així, xerrant amb aquest i l'altre, comentant les aventures, trifulgues i angúnies dels que ja hem fet la travessia, i aquí m'assec i allà m'aixeco, va arribant l'hora de la sortida.

Des que hem arribat al cim, hem vist com moltes corrues d'excursionistes arribaven i ara ens seria difícil veure la creu del Matagalls si no fos per la seva alçada. Hi ha qui ha col·locat una senyera a la creu i així la festa de la sortida pren una aire de gran diada i d'un innegable caire català.

Procurem alleugerir les motxilles i portar el mínim de pes donant els «trastos» que ens sobren als companys que han vingut fins al cim per fer-nos costat. Tots fem gresca, però en l'interior sabem què ens espera, uns 85 qms. de marxa.

¡Ja són 2/4 de set de la tarda! ¡La sortida! Dalt del cim es calcula que hi ha un miler de persones. D'inscrits, uns 975.

A les 19 hores i 11 minuts passem pel control de sortida. Retallada del cartró de control, presa de número i marca horària. «Avall que fa baixada». Ara sí que hi estem ben «embolicats».

Matagalls - Sant Andreu de la Castanya - Coll Formic - Cruïlla de la Móra. Aquí ja trobem el primer control, número i marca horària. Anem bé d'horari i el ritme del pas que hem agafat el trobem correcte.

Casa de la Móra - Aiguafreda - Can Tres Quarts. A Aiguafreda trobem els primers avituallaments. Molts participants han procurat que els facin costat durant la travessia, que els donin un bol de llet, una tassa de brou calent, uns mitjons de recanvi, un gest d'ànim... Abans d'arribar a Can Tres Quarts, hi ha una font on tothom aprovisiona d'aigua, ja que durant el recorregut n'hi ha molta manca. A dalt del grau de can Tres Quarts trobem el segon control. Presa de número i marca horària. Això va bé, de moment no ens fa mal res, car portem 4 hores i escaig de marxa.

Can Febrer - Creu d'en Taló - Can Pou - Coll del Fabregar i casa de la Rovireta. A la creu d'en Taló, aprofitant que hi torna a haver seguidors d'avituallament, algú ho deixa córrer per problemes de peus. Passat el coll del Fabregar, hi ha un punt perdedor que obliga algú a recular, per agafar el camí bo, fins a la casa de la Rovireta on hi ha el control número 3. Mirem l'horari i portem ja 6,10 hores de marxa.

Pont de les Ferreries - Coll de Poses - Casa del Maset - Coll de Termes - Masia de les Cases - Coll de Sant Julià d'Úixols. Aquí hi trobem el control número 4 després de 8,20 hores de marxa. El cansament de moment no fa acte de presència i estem molt animats per a continuar la marxa

Can Planas de Gallifa - Sant Llorenç Savall - Casa de la Roca - Coll de Palomeres - Ruïnes de Santa Agnès. Ara sí, a Sant Llorenç Savall hi ha un garbell important de participants. Es calcula que una tercera part ho deixa córrer per problemes de peus, cansament i d'altres circumstàncies. Molts mesuren les seves forces, i ho deixen per a una altra ocasió. S'ha fet de dia i les coses es veuen més clares, sobretot la pujada per la canal de Santa Agnès, on s'hi comença a deixar la pell... A Santa Agnès hi trobem el control número 6. El 5 l'hem deixat enrera, a l'entrada a Sant Llorenç Savall. Al personal del control de Santa Agnès preguntem com ha anat el garbell i ens responen que ha estat considerable. Número i marca horària. Mirem el nostre control horari i ja són 13 hores i escaig de marxa. Procurem no allargar massa les parades ja que la represa del camí aleshores costa més.

Pujada fins a la Cova del Drac - Canal del Pi Tort - Can Pèlechs - La Barata - Coll Estret. Cada cop són més nombrosos els disposats a ajudar i seguir de prop les incidències de la travessia. Al coll Estret hi trobem el setè control i ens comuniquen que el garbell de participants continua. Són ja 15,15 hores de marxa.

Casa Nova de l'Obac - Les Vendranes. Control número 8. Parada i fonda. L'ajut i col·laboració a les Vendranes és notori i de veritat que, a aquestes altures de la marxa, s'agraeix. Avituallament d'aigua i encara més aigua per a refrescar el cos per fora, ja que el sol comença a escalfar. Altre cop número i marca horària, 17 hores de marxa. No ens ho rumiem massa i tornem a reprendre el camí. El cansament ja el portem al damunt, però s'ha d'acabar. Fins al Monestir!!

Vacarisses - Casa del Palà - Carena de l'Hostal de la Creu. Control número 9. Que falta molt per arribar al Monestir? No, home, no; un pas i ja hi sou. Quina moral, quan veus la imposant muntanya de Montserrat i amb 19 hores de marxa a les costelles.

Monistrol - Drecera de l'Agrella. També «la drecera dels bojós». És el camí, si així se'l pot anomenar, més directe al Monestir des de Monistrol i, per acabar-ho d'adobar, un control al mig. L'últim, el 10.è Les aturades són més freqüents i el cansament es fa notar. De fet, és una drecera de bojós ja que després de més de 20 hores de marxa, s'ha de ser una mica «guillat» per seguir-la i anar, de tant en tant, a quatre grapes per superar les diverses cingleres que hi ha fins que no arribes a la via del cremallera. Però no podem pas fer-nos enrera, ja hi estem embolicats i això s'acaba. Amunt, doncs!!

Via del cremallera, el túnel...!! el Monestir!! Interiorment s'experimenta una gran alegria perquè el repte ha estat assolit.

Monestir de Montserrat. Últim control, última marcada d'horari. Els seguidors i simpatitzants s'esperen a la plaça del monestir i expressen la seva alegria aplaudint els qui van arribant. Interiorment s'agraeix; al mateix temps, la satisfacció d'haver-ho realitzat, dins les 24 hores, és gran. Solament hem arribat un 54 %, aproximadament, al final del recorregut. Alguns ho han fet amb l'horari just, nosaltres amb 21 hores i escaig, d'altres en menys... i n'hi ha un que ha batut el rècord realitzant la travessia en 12 hores i mitja. És una prova de resistència i és interessant provar un mateix fins on pot arribar. Val la pena. Hem tingut temps de parlar de tot, d'anècdotes, de com les estem passant... que és l'última vegada, però el cert és que ja no és la primera vegada que hi participem i en el fons ja pensem en la propera edició.

Mossèn Jaume Oliveres fa 78 anys ens va reptar a fer-ho i hem d'agrair-li-ho. Pensem que, de gent com ell, n'hi haurien d'haver més per a esperonar l'excursionisme.

Us esperem en la propera edició de la travessia. Repetim... val la pena.

Per **F. DALMASES**
H. BUSQUÉ

biblioteca

OBRES INGRESSADES PER DONATIU:

- VERDAGUER EXCURSIONISTA: PICA D'ESTATS, ANDORRA. RECORDATORI PER A DOS PROPERS CENTENARIS». Comunicació presentada al V Congrés Excursionista Català. Autor: Ramon Redondo i Sardà. Donatiu dels editors.
- «MATADEPERA I SANT LLORENÇ DEL MUNT: MÉS DE MIL ANYS D'HISTÒRIA». 2.^{on} Volum; Sant Llorenç del Munt. Autor: Miquel Ballbé i Boada. Edició patrocinada per la Caixa d'Estalvis de Terrassa i el Magnífic Ajuntament de Matadepera. 1982. Donatiu de l'autor.
- «YUKON 81: Estudis per a l'expedició». Donatiu dels editors.
- «NOMBRES PROPIOS DE RADIO TERRASSA». Autor: José Manuel Salillas. Edita: Radio Terrassa 1982. Donatiu dels editors.
- «ESTATUTS I REGLAMENTS DE LA FEDERACIÓ D'ENTITATS EXCURSIONISTES DE CATALUNYA». Editat i cedit per la F.E.E.C. Barcelona 1982.
- «CAJA DE AHORROS DE MANRESA (1863-1973). Historia de una institución centenaria». Autor: M.I. Dr. José M.ª Gasol, pbro. Editat i cedit per la C.A. de Manresa. 1974.
- «MANUAL DE SUPERVIVENCIA: EL LIBRO DE LAS FUERZAS ARMADAS DE LOS ESTADOS UNIDOS». Autor: John Boswell i George Reiger. Edicions Martínez Roca, S. A. Barcelona 1982. Donatiu de l'editorial.
- «DOSSIER DEL IV CONGRÉS EXCURSIONISTA CATALA, 1976-1977». Donatiu dels organitzadors i editors.
- «TERRASSENS, TERRASSENQUES». Autor: Joan Alcaraz. Pròleg: Jaume Comelles. Col·lecció «Divulgació», volum 21. Editat per la Xarxa de Biblioteques Soler i Palet. Terrassa, 1982. Donatiu dels Editors.
- «CAIXA D'ESTALVIS DE TERRASSA: MEMÒRIA EXERCICI 1981». Donatiu dels Editors.

OBRES INGRESSADES PER ADQUISICIÓ:

- «SIPAJ»: Guies de cases de Colònies, Trobades i Aplecs de Catalunya». Segona Sèrie de fitxes, 1982. Barcelona.
- «GUIA N.º 6 R.E.N.F.E. 5.ª Zona. Horaris de Trèns a Catalunya».
- «GRAN GEOGRAFIA COMARCAL DE CATALUNYA». Vol. 7; El Camp de Tarragona. Vol. 8; El Barcelonès i El Baix Llobregat. Edita: Fundació Enciclopèdia Catalana. Barcelona, 1981.
- «ROQUES, PARETS I AGULLES DE MONTSERRAT». 4/. Regió dels Frares Encantats. Volum n.º 9. 5/. Regió dels Ecos. Volum n.º 10. Autor: Josep M.ª Rodés i Ferran Labraña. Publicacions de l'Abadia de Montserrat. 1982.
- «GUIA DEL ROMANIC CATALÀ: PRINCIPAT, ANDORRA, ROSSELLÓ, ARAGÓ». Autor: Josep Bartomeu amb la col·laboració de Llorenç Navarro. Col·lecció Cavall Bernat n.º 7. Publicacions de l'Abadia de Montserrat, 1980.
- «SANTUARIS MUNTANYENCs DE LA GARROTXA». Autor: Daniel Pi i Tramunt. Col·lecció Cavall Bernat n.º 8. Publicacions de l'Abadia de Montserrat, 1981.
- «EL MONTSENY».
- «EL MONTNEGRE». Guies cartogràfiques e. 1.-40.000. Editorial Alpina de Granollers.
- «FAUNA DE LES MUNTANYES». Autors: Vicenç Bros, Jordi Miralles i Joan Real. Llibre de Motxilla n.º 19.
- «AMB LES CAMES I AMB EL COR». Autor: Josep Iglésies i Fort. Llibre de Motxilla n.º 20.
- «ELS MUNICIPIS DE CATALUNYA». Autor: Marc-Aureli Vila. Editat pel Servei Central de Publicacions de la Generalitat de Catalunya. Barcelona, 1982.
- «CATALUNYA: INDICADOR D'HORARIS DELS AUTOBUSOS INTERURBANS I SUBURBANS». Juny del 1982. Edita: Generalitat de Catalunya. Departament de Política Territorial i Obres Públiques. Direcció General de Transports.
- «SERRA DEL CADÍ I PEDRAFORCA». Guia Cartogràfica. Editorial Alpina, Granollers.

OBRES INGRESSADES PER SUBSCRIPCIÓ:

- «LA TRANSFORMACIÓ DEL PAISATGE TERRASSENÇ». Autor: Àngel Arisó i Campà. Col·lecció Investigació i Estudi n.º 9. Editat per la Junta de la Xarxa de Biblioteques Soler i Palet. Terrassa, 1982.
- «AL VENT». N.º 51, 52, 53, 54, 55.
- «L'AVENÇ». N.º 51, 52, 53, 54, 55.
- «CANIGÓ». N.º 769 al 794.
- «CAVALL FORT». N.º 477 al 490.
- «CARAVANING». N.º 8, 9, 10, 11.
- «CIENCIA». N.º 18, 19, 20.
- «CRÓNICA». N.º 5/6, 7, 8, 9.
- «EL CORREU DE LA UNESCO». N.º 51, 52, 53, 54.
- «GACETA». N.º 1345 a 1368.
- «EL MÓN». N.º 29 al 54.
- «MUNTANYA». N.º 720, 721, 723.
- «PEÑALARA». N.º 429, 430.
- «PYRENAICA». N.º 127, 128.
- «PYORNAL». N.º 4.
- «TRETZEVENTS». N.º 400 a 409.
- «VERTEX». N.º 87, 88, 89.
- «C.S.D. de la F.E.M.: Anuario 1981».
- «SERRA D'OR». N.º del 276 al 278.
- «XARXA CULTURAL». Hivern 1982.

OBRES INGRESSADES PER INTERCANVI:

C. E. PIRENAIC, C. E. CATALUNYA, F. E. M. ., C. E. BAGES, U. E. SABADELL, ÒMNIUM CULTURAL, S.E.A.S., C. E. GRACIA, EXCURSIONISME, LO FLOC, C. E. RUBÍ, C. C. C. O., A. E. d'ETNOGRAFIA I FOLKLORE, A. E. MUNTANYA, F. E. de CATALUNYA, C. E. VILASSAR, C. E. EMPORDANÈS, PI TORT, C. E. PIRENAIC, P. E. GUIMERA, C. E. OLOT, DRECERA, LA TARTERA, CINGLES, F. E. d'ESPELEOLOGIA, C. E. BLANES, QUADERNS DE L'OBRA SOCIAL DE LA C. P., V. i ESTALVI, LEIZEAK, REVISTA DE RADIO TERRASSA, S. E. A. C., F. E. BARCELONA, G. FILATÈLIC I NUMISMÀTIC, UNIÓ EXCURSIONISTA DE MATARÓ: Especial del seu XLVII Aniversari, EXCURSIONISME: Especial cinquantenari, C. E. de la Comarca de Baages: Cronologia d'una entitat (75 anys del C. E. C. B.), etc.

PUBLICACIONS DEL CENTRE EXCURSIONISTA DE TERRASSA:

- ARXIU N.º 27. Gener-Març 1982.
- «SALVEM SANT LLORENÇ DEL MUNT». Publicat per la Coordinadora per a la salvaguarda del Massís de Sant Llorenç del Munt i la Serra de l'Obac. Editat conjuntament amb les entitats: Unió Excursionista de Sabadell, S.I.P.M.A. de Terrassa i la Secció Excursionista de l'Ateneu Castellarenc.
En venda a Secretaria del Centre. Preu de cada exemplar: 75 ptes.
- «XIV.è CURS D'EXCURSIONISME PER A NOIS I NOIES DE 14 A 16 ANYS: Programa d'activitats».
- «XX.è CURSET D'INICIACIÓ A L'ESPELEOLOGIA». Organitzat per la S.I.S. Informacions i programa d'activitats.
- «ARXIU DEL C.E.T.» N.º 28. Abril-Juny 1982.
- «SECCIÓ D'ESQUÍ. PROGRAMA: Aquest hivern vine amb nosaltres a la Muntanya.»
- PROGRAMA del XLVII SALÓ DE FOTOGRAFIA I XXVII DE MUNTANYA. I EDICIÓ PAÏSOS CATALANS.



secció d'alta muntanya

CRÒNICA DE L'ASSEMBLEA EXTRAORDINÀRIA DE LA S.A.M.

El dia onze de maig, a les vint-i-dues hores i quaranta minuts, en el nostre estatge social, té lloc l'Assemblea Extraordinària de la Secció d'Alta Muntanya, sota la presidència del senyor Jaume Galofre i Gabarró, acompanyat dels senyors Eduard Vives i Noguera, i Manel Tomás Alastruey. Llegida i aprovada d'acta de reunió anterior, el senyor Galofre féu un resum de la situació actual de la secció, i l'actuació del Centre envers la mateixa d'ençà que la darrera Comissió Gestora (any 1979), plantegés la continuïtat, degut a la dimissió obligada per motius diversos d'alguns membres d'aquesta comissió.

Tot seguit el senyor Galofre proposa per a nou president de la secció en Manel Tomás, proposta que fou acceptada per unanimitat. A continuació, en Manel Tomás presentà la junta directiva que ell encapçala, que un cop nomenada i aprovada per l'assemblea és com segueix:

President:	Manel Tomás i Alastruey
Secretari:	Josep-Lluís Ayala i Lombrània
Tresorer:	Manel Cajide i Plaza
Vocal de material:	Antoni Hilla i Alòs
Vocal de local:	Jordi Turull i Castellet

Aleshores en Manel Tomás, exposa els trets fonamentals del programa així com la intenció de confeccionar una biblioteca bàsica de guies, ressenyes i fitxes informatives a l'abast de tots els socis interessats. Exposa també la realització de sortides interessants per a tots els nivells d'Alta Muntanya.

Dins l'apartat de precs, preguntes i suggeriments, es comentà la tasca de la secció, tasca que, com quedà ben palès, ha d'ésser l'aglutinament de les diferents activitats dels seus membres, no com a posseïdora d'aquestes, sinó per a informació d'altres interessats. També els socis assistents apunten suggeriments per a portar a terme activitats amb l'ànim de potenciar la secció.

Finalment el senyor Galofre expressa la seva confiança que les activitats fins a cert punt personalitzades, tornaran a integrar-se dins la col·lectivitat d'on han sorgit, i que espera molt positiva i amb molt de futur, doncs és la tasca a realitzar pel Centre Excursionista.

Sense res més, s'aixeca la reunió, a les onze hores i trenta-cinc minuts, donant per closa l'assemblea.

SELECCIÓ DE PREMSA EXCURSIONISTA

En Joan Garcia i Grau ha acabat d'assolir aquest darrer estiu la totalitat dels 138 cims de més tres mil metres del Pirineu. Des de l'estiu del 1977 fins ara, i al llarg de 75 ascensions, ha emprat totes les modalitats: alpinisme, esquí, escalada en roca, en gel i mixta, i passejada, ascendint per diferents vessants i valls els cims d'un mateix grup o regió.

TOTS ELS TRES MIL DEL PIRINEU!

BALAITOUS-ONFIFRONS

(Panticosa-Sallent de Gàllego-Arrens)

Frondeilla Occ.	3.006 E
Frondeilla Central	3.069 E
Frondeilla Oriental	3.068 E
Pico Anónimo	3.022 E
Balaitous	3.151 E - F
Torre de Costerillou	3.049 E - F
Agulla d'Usell	3.022 E - F
Gran Facha	3.005 E - F
Infierno Occ.	3.076 E
Infierno Central	3.072 E
Infierno Oriental	3.056 E
Pico de los Arnales (1)	3.006 E
Garmo Negro	3.051 E
Pico de las Algas (1)	3.021 E
Pico Arnalas (1)	3.046 E

(1) Aquesta toponímia és treta de l'Alpina, però vull fer constar la confusió que en qüestió de noms, hi ha en aquesta zona.

VIGNEMALE

(Cauterets - Valle de Ara)

Pique Longue	3.298 E - F
Piton Carré	3.197 F
Punta Chausenque	3.204 F
Petit Vignemale	3.032 F
Pic del Clot de la Hount	3.289 E - F
Pic Cerbillona	3.247 E - F
Pic Central	3.235 E - F
Montferrat	3.219 E - F
Gran Tapou	3.150 E - F
Tapou Milieu	3.130 E - F

MARBORE-MONT PERDUT

(Gavarnie - Ordesa - Pineta)

Gabietous occ.	3.034 E
Gabietous Oriental	3.031 E - F
Taillon	3.144 E - F
El Caso	3.006 E - F
Torre de Marborè	3.009 E - F
Espalda de Marborè	3.073 E - F
Pic Occ. Cascada (2)	3.095 E - F
Pic Central Cascada	3.088 E - F
Pic Oriental Cascada	3.161 E - F
Marborè	3.248 E - F
Petit Astazu	3.012 E - F
Gran Astazu	3.071 E - F
Cilindre de Marborè	3.325 E
Dedo del Monte Perdido	3.178 E
Mont Perdut	3.355 E
Soum de Ramond	3.260 E
Pico de las Oias	3.002 E

(2) No està massa clar quins són exactament els pics de la Cascada segons els diferents mapes, guies o llistes.

Les cotes atribuïdes als diferents pics no sempre coincideixen. D'altra banda són bastantes les prominències que es poden considerar com pics en aquesta zona.

LA MUNIA

(Pineta-Barroso-Barraude-Troumouse)

Peña Robifeira	3.003 E
----------------	---------

La Munia	3.133 E - F
Petite Munia	3.096 E - F
Pico de Sierra Morena	3.090 E - F
Pic de Tromaun	3.085 E - F
Pic Heid	3.022 F

PIC LONG-NEOUIVILLE

(Pragneres - Bareges - St. Lary) (3)

Pic d'Estaragne	3.006 F
Campbieil	3.173 F
Pic Maou	3.074 F
Pic Badet	3.160 F
Pic Long	3.192 F
Pic Maubic	3.058 F
Pic Bougarret	3.031 F
Dent d'Estbére Mâle	3.017 F
Pale Crabounouse	3.021 F
Toron de Néouvielle	3.035 F
Pic des Trois Conseillers	3.039 F
Nèouvielle	3.091 F
Pic Ramougn	3.011 F

(3) Aquest és l'únic massís Pirenaic de 3.000 metres que es troba situat sencer dins de França.

GRUP BACHIMALA

(San Juan de Plan-Tramezaigues-

Larrau)	
Pic de la Batoua	3.034 E - F
Pic Lustou	3.023 F
Abeillé Occidental (4)	3.024 E - F
Abeillé	3.028 E - F
Petit Bachimala	3.061 E - F
Punta Ledèrmeur	3.120 E - F
Bachimala	3.176 E - F
Punta del Sabre	3.136 E - F

(A) Aquest és l'únic pic de la llista que apareix en tots els mapes consultats (Alpina i IGN) sense cap nom. El nom que aquí hi ha posat, és d'una referència de la guia Olivier d'aquest sector que en parla per la seva altitud, i després diu: «...de vegades anomenat Abeillé occidental». Es pot considerar un tresmil sense batejar.

MASSÍS DEL POSETS

(San Juan de Plan - Estós - Eriste)

Los Gemelos	3.160 E
La Bardamina	3.079 E
Posets	3.375 E
Pico de las Espadas	3.332 E
Diente de Llardana	3.085 E
Tucon Royo	3.121 E
Forqueta d'Eriste	3.007 E
Eriste Nord	3.025 E
Pico de Eriste	3.025 E
Eriste Sud	3.045 E

BARRERA SEPTENTRIONAL

(Estós - Literola - Remune - Astou -

Louron - Lys)	
Pic Clarabide	3.020
Clarabide Or.	3.020
Clarabide Nord	3.012 E - F
Pic Camboué	3.003 F
Pic Saint-Saud	3.043 F

Punta Lourde Rocheblave	3.104 E - F
Pic Gourgs Blancs	3.128 E - F
Pic Arlaud	3.065 E - F
Pic Gourdon	3.034 E - F
Pic des Spijoles	3.066 E - F
Pic Belloc	3.008 E - F
Cap de la Baquo	3.103 E - F
Pic de la Baquo	3.114 E - F
Pic d'Alba	3.100 E
Pic del Portillon de Oô	3.050 E - F
Perdiguero	3.222 E - F
Pic Royo	3.121 E - F
Punta Literola	3.132 E - F
Pic Quayrat	3.060 F
Pic Lezat	3.107 F
Crabioules Occidental	3.100 E - F
Crabioules Oriental	3.116 E - F
Pic Maupas	3.109 E - F
Pic de Boum	3.006 E - F

MASSÍS DE LA MALADETA

(Benasc - Barrabes)

Pic d'Alba	3.100 E
Dent d'alba	3.114 E
Maladeta Occ. (1er pic)	3.270 E
Maladeta Occ. (2n pic)	3.220 E
Maladeta Occ. (3er pic)	3.187 E
Maladeta	3.308 E
Pico Maldito	3.350 E
Punta Astorg	3.354 E
Pic de Coronas	3.310 E
Pic le Bondidier	3.150 E
Pic d'Argüells	3.037 E
Pico del Medio	3.150 F - E
Pico de Piedras Altas	3.000 E
Pico de Cregüena	3.000 E
Aneto	3.404 E
Agulla de Franqueville	3.066 E
Agulla Tchihatcheft	3.048 E
Agulla Argarot	3.030 E
Espalde de Aneto	3.350 E
Pic de les Tempestats	3.310 E
Pic Margalida	3.260 E
Pic Rusell	3.205 E
Tuc de Mulleres	3.010 E
Vallibierna occidental	3.062 E
Vallibierna oriental	3.067 E

BESIBERRI - COMA LES BIENES

Boí - Barrabés - Arties

Besiberri Nord	3.014 E
Besiberri Central	3.003 E
Besiberri Sud	3.030 E
Coma Lo Forno	3.032 E
Punta Passet	3.002 E
Punta Alta	3.014 E
Pala Alta de Serraders	3.001 E

PICA D'ESTATS

(Vall Ferrera-Tavascan-Vic de Sos.)

Pic de Sotllo	3.073 E
Montcalm	3.077 F
Pica d'Estats	3.143 E - F
Punta SE Pica d'Estats	3.115 E - F

No hi figura la Punta NO, perquè de fet no es pot considerar com un cim.

Informació apareguda en el butlletí n.º 284 (Setembre-October 1982), del Club Excursionista Pirenaic.

CAMPAMENT DE VACANCES

Entre els dies 25 de juliol i el 5 d'agost, vuit companys de la secció ens vàrem desplaçar a Pics d'Europa amb la finalitat de portar-hi a terme el campament de vacances.

A causa del mal temps regnant durant aquests dies, no es va poder realitzar tot allò que s'havia previst. Així i tot es van poder efectuar dues ascensions d'escalada:

— Una d'elles a la roca anomenada **Cuetos de Juan Toribio** (ascensió col·lectiva amb els vuit components del Campament).

— Una altra, a l'**Aguja de la Canalona**, per quatre membres del grup i un amic de Potes. El mateix dia, es van assolir per les vies «normals», els **Horcados Rojos** i **El Tesorero**.



secció d'esquí

ESQUÍ D'HERBA

El dia 24 d'octubre es va celebrar a La Molina el III.^{er} Campionat de Terrassa. Una forta nevada va impedir la seva celebració a la Pista Llarga, traslladant-se a les pistes prop de l'estació.

EQUIP DE COMPETICIÓ

L'equip infantil de competició d'esquí Alpí va començar a primers d'octubre, tots els dissabtes, entrenaments de preparació física, amb sessions de gimnàstica i «footing».

CROSS DELS ESQUIADORS

Al bosc de Can Deu, i amb organització de la U.E.S., tigué lloc el Cross dels Esquiadors amb participació i bones classificacions dels nostres corredors.

ASSEMBLEA GENERAL DE LA SECCIÓ D'ESQUÍ

El dia 9 de setembre, es va celebrar l'assemblea general de la Secció d'Esquí, presidida per en Narcís Duran i els membres de junta.

És llegida l'acta de l'assemblea de 1981, que és aprovada.

No és llegida la memòria de les activitats, per considerar l'Assemblea que, havent-se publicat a l'Arxiu del Centre, és coneguda pels assistents.

És llegit l'estat de comptes, i és aprovat.

El president fa uns comentaris sobre la situació econòmica de la Secció, i, acte seguit, dóna a conèixer que només s'ha presentat una candidatura a la presidència de la Secció encapçalada pel Sr. Jordi Serra, que és acceptada per unanimitat.

La junta proposada pel nou president és la següent:

President:	Jordi Serra
Sots-president 1. ^{er}	Ismael Freixas
Sots-president 2. ^{on}	Ferran Escobar
Secretari	Josep M. ^a Serrano
Tresorer	Ismael Freixas
Vocal cursets	Eduard Soranells
Vocal esquí de fons	Francesc Comellas
Vocal	Jaume Roura
Vocal	Narcís Duran

L'assemblea agraeix al president-sortint la seva gestió.

Amb unes emotives paraules del president del Centre, Sr. Jaume Galofre, agraint el que la junta ha portat a terme, es dóna per tancada la reunió.



secció d'investigacions subterrànies

PARTICIPACIÓ AL X CURS DE PERFECCIONAMENT TÈCNIC DE L'E.C.E.

Aquest estiu la S.I.S. participà en el X Curs de Perfeccionament Tècnic de l'Escola Catalana d'Espeleologia, que enguany s'efectuà durant la setmana del 22 al 28 d'agost. Hi assistiren com a cursetistes tres membres de la nostra secció, en Fernando Aguirre Sánchez, en Miguel Àngel Martínez Bruque i Jordi Díaz Martínez; com a monitor, en Jordi Centelles i Jover, i Concepció Rosaura i Raich com a acompanyant. El Curs tingué lloc a San Pedro de Soba, prop de Ramales de la Victoria, a la província de Santander. Tant les classes teòriques com les pràctiques es portaren a terme en el mateix poble. Les cavitats que s'exploraren foren les següents:

- **El Mortero de Astrana**, per les vies de: Sima de la Cuesta Cuívo, Torca del Mortero i Río Leolorna.
- **Cuívo de las Palomas, o SP-11.**
- **Sumidero de Cellagua.**
- **Horterón I del Hoyo Salzoso.**

Cal dir que després de l'assistència a totes les classes teòriques i pràctiques, els tres cursetistes membres de la S.I.S. obtingueren l'«aprovat» per part del cos de monitors de l'E.C.E.

Després d'aquesta experiència, creiem que molt positiva, esperem que en els propers anys hi hagi nous membres de la S.I.S. que vulguin participar en aquests cursets que tant de bé fan a l'espeleologia, tant a nivell tècnic com de convivència i de contactes dels diferents grups.

XX CURSET D'INICIACIÓ A L'ESPELEOLOGIA

Durant els mesos d'octubre, novembre i desembre de 1982, la S.I.S. organitzà el XX Curset d'Iniciació a l'Espeleologia, el qual va ésser aprovat i homologat per l'Escola Catalana d'Espeleologia, i obtingué una ajuda econòmica per part de la Generalitat de Catalunya.

El programa que es realitzà fou molt semblant al dels cursos anteriors i que tan bon resultat ha anat donant. Es realitzaren vuit classes teòriques, en les quals es tractaren tots els temes que comprèn l'Espeleologia. Es van fer tres conferències, totes elles francament bones, que ens parlaren del Forat del Riu Algars, la Cova Cuberes i el Sistema d'Arañonera. (A l'apartat de la Crònica del C.E.T. del present Arxiu us les detallem totes). Quant a les sortides pràctiques, se'n realitzaren set, i es va fer la cloenda al Sistema de guix de Rotgers, prop de Borredà.

A l'acte de clausura, es lliurà als cursetistes el corresponent diploma d'acreditació d'haver realitzat amb aprofitament el curset. També se'ls entregà una medalla, un llibre d'iniciació a l'Espeleologia, la tarja federativa i una fotografia de tots els participants al curset. Aquest acte comptà amb la presència del president del C.E.T., Sr. Jaume Galofre, el president de la Federació Catalana d'Espeleologia, Sr. Salvador Vives, i del president de la S.I.S., Sr. Jesús Beltrán.

CURSETISTES:

Roser Peralta i Sala
 Raimundo Navarro Sánchez
 Jesús Zorita
 Elena Valls i Puyol
 Inés Molina Sánchez
 Eduard Pérez i Monfort
 Domingo Bescós Otal
 Carles Mascarilla i Sellarès
 Antoni Riu i Mauri
 Jordi Ballbè i Urrit
 Francesc Navarro i Garcia
 Marc Florensa i Òdena
 Elisabeth Planes i Batalla
 Enric-Carles Gil i Martínez
 Josep Vivó i Boada
 Germà Guia i Gaitan

MONITORS:

Jesús Beltran Taules
 Fernando Aguirre Sánchez
 Miguel Angel Martínez Bruque
 Jordi Centelles i Jover
 Eduard Badiella i Noguera
 Xavier Badiella i Noguera
 Concepció Rosaura i Raich
 Salvador Vives i Jorba
 Jorge Díaz Martínez
 Eduard Vives i Noguera
 Manuel Vives i Noguera
 Jaume Badiella i Aguilera
 Joan Pladeveya i Selvas
 Antonio Pérez Martínez
 Xavier Meneses i Bell
 Manuel Pérez Sánchez

IN MEMORIAM

PERE LLARGUÉS I BROSSA

El vuit d'Octubre morí a l'edat de 76 anys el nostre consoci en Pere Llargués.

Havia format part de l'equip del Centre dels escaladors de la Cova del Drac, de Sant Llorenç del Munt, quan l'assoliren per primera vegada.

Recordem les seves dissertacions des de la nostra estrada: la de l'any 1955 «ELS PROBLEMES DE LA CIRCULACIÓ», i més tarda, el 1957, «COL-LOQUI INVERTIT», ambdues sobre temes de l'automòbil, que ell tan bé coneixia per la seva dedicació professional.

La nostra condolença a la seva família.

DECORACIÓ

ELLSA, S. A.

Ctra. Martorell, 58

Telèfon 788 39 44

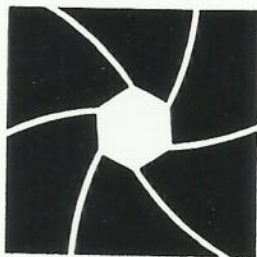
CAMISERIA I CONFECCIONS

ORLLEI

Sant, Pere, 29

TERRASSA

Telèfon 788 55 51



FOTOGRAFIA
INDUSTRIAL
Y PUBLICITARIA

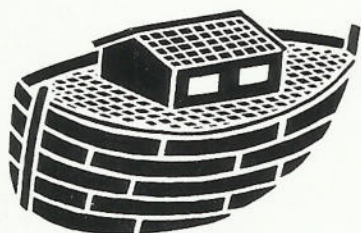
**VIRGILI
VERA**

VALLPARADIS, 113/115
TELF. 784 08 62
ESTUDIO 788 95 39
TERRASSA

FOTOS

francino

Carrer Major, 9
Telèfon 780 23 11
TERRASSA



Llanca

Les Parres, 20

- Telèfon 788 42 61

TERRASSA

VENDA DE PEIXOS TROPICALS
OCELLS EXÒTICS
CANARIS
AQUARIUMS, GÀBIES I AUXILIARS
INSTAL·LACIÓ DE TOT TIPUS
I CLASSE D'AQUARIUMS I GABIALS

esports
ALPINS

**INTER[®]
SPORT**

TERRASSA
Telèfon 784 09 22
Rutlla, 31

SABADELL
Rambla, 116
Telèfon 725 47 67

Ctra. N. 150 - Km. 14,700
SPORT CENTER