

ARXIV

del
centre excursionista
de terrassa

QUARTA ÈPOCA - GENER / JUNY 1987 - Nº 49-50

SUMARI:

L'escalada esportiva.

Muntanya estimada. Per Maria Bassiner i Castella.

Aproximació als nostres zoocecidis o agalles. Per Teresa Cañellas i Isern.

El Montblanc amb esquís. Per Jaume Galofre i Gabarró.

Els petits avencs de la nostra muntanya (XVIII). Per Xavier Badiella i Noguera.

CRÒNICA: Actes i conferències. Asemblees i reunions. Marxes i campaments socials. Col·laboracions socials foranes. Commemoracions i homenatges. Curs d'Excursionisme. Diada de Germanor. Necrològiques.

Biblioteca.

Secció d'Alta Muntanya: Cursa Núria-Puigmal-Núria.

Secció de Ciències Naturals: Assemblea i Noticiari.

Secció d'Esquí: Assemblea. Memòria curs 1986-87. Noticiari Grup d'Esquí de Fons.

Secció d'Excursionisme: Activitats any 1986.

Secció de Fotografia: Noticiari.

Secció d'Investigacions Subterrànies: Assemblea. Coneix Catalunya amb l'espeleologia.

Publicació del Centre Excursionista de Terrassa.

Raval de Montserrat, 13 - 08221 Terrassa (el Vallès Occidental) - Telèfon 788 30 30 - Apartat de Correus 91

President C.E.T.: Jaume Galofre i Gabarró.

Consell de Redacció: Hermies Busqué, Jordi Cadevall, Abel Colomer, Josep M^a Domènech, Mateu Fusalba, Àngel M. Hernández, Martí Puig, Francesc J. Suárez, Joan Tort, Salvador Vives.

Imprimeix: Egar-Gràfic, S.A. - Terrassa

Dipòsit Legal: B-5793-1963

Portada: *Invitació al bosc* (Foto: M. Rodríguez)

ARXIV

del
centre excursionista
de Terrassa

Adherit a la
FEDERACIÓ D'ENTITATS EXCURSIONISTES DE CATALUNYA
FEDERACIÓ CATALANA D'ESPELEOLOGIA
FEDERACIÓ CATALANA D'ESPORTS D'HIVERN
INSTITUCIÓ CATALANA D'HISTÒRIA NATURAL



QUARTA ÈPOCA
GENER-JUNY 1987
N.º 49-50

L'ESCALADA ESPORTIVA

De sempre, dintre del que es considera alpinisme hi ha estat inclòs el que és escalada en roca. L'escalada en roca, de força temps, ha anat assolint una sèrie de fites importants, muntanyes de gran renom, altes parets verticals, agulles de difícil ascensió, han estat conquerides per una munió d'escaladors.

Però d'un temps ençà l'escalada en roca ha evolucionat força.

Una part de les noves generacions d'escaladors, seguint les línies innovadores d'altres països més adelantats en aquest aspecte, han començat a introduir "l'escalada esportiva", que consisteix a assolir les dificultats d'una paret, agulla o altre dificultat semblant, sense la necessitat d'agafar-se amb cap element d'assegurança artificial, ja que aquests solament han de ser-hi per evitar qualsevol caiguda de l'escalador. Per superar, doncs, aquestes noves dificultats d'escalada que del VI^e grau que estava determinat, ha passat al VII^e i VIII^e graus, és necessari, doncs, tenir una gran preparació física i poder dedicar-hi una gran quantitat d'hores.

Això comporta que en aquests llocs determinats com a punts per a la pràctica de l'escalada, com són Montserrat, Sant Llorenç, Garraf, Vilanova de Meià, etc., es facin trobades d'escaladors i s'organitzin concursos per veure qui supera les diferents dificultats en menys temps i el més bé possible.

Hem de dir que aquests concursos ja són habituals a França, Itàlia, Estats Units i molts d'altres països.

Estem, doncs, en una nova etapa; una altra parcel·la muntanyenca començarà a entrar al camp de la competició. Veiem com l'evolució de la civilització porta, sense adonar-nos-en, al camp de la superació col·lectiva.

Esperem que aquesta nova faceta es pugui moure per uns camins de lògica.

MUNTANYA ESTIMADA*

Per Maria BASSINER i CASTELLA

Vaig deixar el fum de les fàbriques, les sirenes que anunciaven el començament i la fi de cada jornada i me'n vaig anar de Terrassa, la meua ciutat de naixença, per casar-me amb la Teresa, una noia de Vic. El meu amor per aquella vigatana d'ulls blaus va fer-me oblidar, gairebé, els bons moments que jo havia passat amb els meus amics.

A tots nosaltres ens agradava la muntanya i molts diumenges sortíem amb el cotxe de línia cap al massís de Sant Llorenç del Munt. A vegades, baixàvem a la darrera parada —la caseta dels caminaires situada davant el camí de la Mata—, des d'allí continuàvem la ruta a peu, pel Coll d'Eres i ens plantàvem a la Mola. Sovint, en arribar a dalt, la boira baixa feia acte de presència. Jo tenia la impressió que els nostres peus trepitjaven un tros molt petit de terra voltada d'un precipici tan profund del qual no era possible veure el fons. Llavors, a poc a poc, ens acostàvem a l'antic monestir i apareixia la seva silueta retallada en aquell cel confús de boira. Moltes vegades, havent esmorzat, acostumàvem a baixar fins a la Cova del Drac. Aquella obra capriciosa de la naturalesa m'entusiasma i al mateix temps em duia a la memòria la famosa llegenda de les trifulgues d'aquell ésser paorós. I parlant del drac, el meu pensament em porta a la infantesa, ja que la primera vegada que en vaig sentir parlar jo era molt petit. Aleshores, les meves excursions a la Mola, les feia acompanyat del meu pare. Pujàvem pel Camí dels Monjos —així anomenat ja que l'utilitzaven els monjos de Sant Cugat en els temps en què la Mola era monestir—, o bé per Can Robert i Can Poble, la masia que era per a molts excursionistes, parada obligada en el camí de la Mola. Sovint, en lloc de fer la darrera part de la ruta d'ascensió pel camí, ens enfilàvem per la canal de Can Pobla i en un tres i no res assolíem el cim. Recordo també, la baixada des del Cavall Bernat per aquell bosc immens de pins que s'estenia fins a la riera, quan ja les cames em feien figa d'anar frenant per a no relliscar damunt la pinassa.

Tots aquells moments de paisatges d'aire pur i alegria de diumenge vaig endur-me'ls de record cap a la Plana.

Vàrem casar-nos i jo m'establí com a comerciant cansalader, continuant, així, la tradició de la família de la meua muller. En el terme de sis anys nasqueren els nostres quatre fills i, naturalment, la Teresa estigué molt de temps atrafegada amb els petits mentre jo treballava en el negoci familiar.

Moltes vegades li havia parlat a la muller de la nostra estimada muntanya i, a la Teresa, que mai no s'havia mogut de Vic i de la seva rogalia, vaig encomanar-li la meua il·lusió de tornar a la Mola algun dia.

Els nois van créixer i la Marta, la filla gran, va prometre's amb un noi de l'Esquirol. Ella acabaria deixant la Plana per anar-se'n a la muntanya. Llavors quedaven els tres xicots i cap d'ells volia ser cansalader i com que la idea d'entrar al Seminari

(*) Primer Premi en la modalitat de Narració o Reportage del Concurs de Treballs Científics i Literaris del C.E.T., celebrat amb motiu del 75 Aniversari de la seva fundació.

tampoc el seduïa ens vam veure obligats, amb molta il·lusió per part meva, a traslladar-nos a Terrassa, on els nois estudiarien i jo continuaria el meu ofici obrint una nova botiga.

Després de discussions amb la família de la meva muller, un bon dia enfilàvem la carretera que va a Manresa i trencant per la cruïlla de Navarcles, passàrem pel poble de Talamanca. Uns quants kilòmetres enllà, just abans d'arribar a la font d'Estenalles, el cor va eixamplar-se'm d'emoció. El panorama que des d'allí es veia era impressionant. El Montcau s'alçava majestuós a la vora d'un profund barranc atapeït d'alzines. A prop de la font, l'heura escalava, a poc a poc, les parets de la roca com si vulgués vestir de verd lluminós la seva nuesa. I l'aigua que naixia a rajolí, anava relliscant roques avall mantenint fresca la vegetació i àdhuc l'ambient. Com a culminació de tan bell paisatge: el silenci, la tranquil·litat.

Aquell viatge va resultar un passeig molt agradable.

Els colls de muntanya tenen un no sé què de misteri al mateix temps que posseeixen unes bel·leses naturals amagades que van descobrint-se a poc a poc, amb la il·lusió d'aquell que destapa l'embolcall d'un preuat regal.

El camí del Coll d'Estenalles em va fer viure emocions de temps passats. En aquell instant envejava les aus que podien sobrevolar aquella catifa d'alzines tan encisadores. Hagués volgut tenir els braços molt llargs per a poder abraçar la muntanya que tant estimava.

Però tot el bo s'acaba i a vegades els moments més feliços s'esvaeixen de sobte quan els mals esperits mormolen al nostre voltant.

Just abans d'arribar a Can Farrés, vaig esfereir-me en comprovar que centenars de cases trepitjaven la muntanyeta de les Pedritxes i a l'altra banda, les construccions arribaven tan a prop del Cavall Bernat que de poc no l'engoleixen. Encara sort que és un cavall molt fort i com un sentinella sembla vetllar a fi de protegir la resta de la muntanya. Quin desastre! Si d'això en diuen civilització, haig de confessar que prefereixo l'estat salvatge de la natura.

Un cop haguérem traspasat la riera, abans de passar pel poble de Matadepera, vaig voler veure la muntanya de més a prop. La visió del que havia estat un bosc ple de pins altíssims va desplomar-se en la meva ment, amb estrèpit, i em va ferir l'esperit. Els pins que encara quedaven eren captius, encerclats per les reixes de ferro de les propietats privades.

La meva muller, en observar que els meus s'havien humitejat, va animar-me tot dient:

— Malgrat les cases, crec que és una muntanya molt bonica i si no t'agrada d'aquesta banda, te la mires per l'altre costat, això rai!

No es podia negar que la meva dona era pràctica i com que és inútil gemegar quan les coses ja no tenen remei, vaig creure que el millor que podia fer era seguir el seu consell. Així és que continuàrem el nostre camí cap a Terrassa.

Han passat nou anys de la nostra arribada a aquesta ciutat. Els nois han acabat llurs carreres i ja festegen. La noia ens ve a veure tot sovint amb els nens, els nostres néts, que són bonics i entremaliats d'allò més. Als capvespres, quan tanco la botiga, acostumo a pujar al terrat de casa i en veure la silueta de la nostra muntanya sospiro amb enyorança.

Matadepera, quasi arraulida a les parets del massís i Terrassa una mica més avall, treballen, dormen, canten, riuen i ploren, observades de ben a prop per un vell amic: el Sant Llorenç.

APROXIMACIÓ ALS NOSTRES ZOOCECIDIS O AGALLES*

Per Teresa CAÑELLAS i ISERN

INTRODUCCIÓ

Anem a fer una sortida pels voltants de la nostra ciutat, pel Massís de Sant Llorenç del Munt, per la Serra de l'Obac o per qualsevol altre indret proper; i segur que sabem quines són les plantes dominants que trobarem. Coneixem l'alzina, el roure, el pi, el bruc, l'arboç, el boix, el ginebre, l'esbarzer, el romaní, la farigola,... Malgrat que les coneguem "tant" un bon dia podran cridar-nos l'atenció: hem descobert a sobre seu unes formes curioses que semblen no encaixar.

Un parell d'exemples: descobrim sobre el roser de bosc unes excrescències peludes d'un vistós color rogenc que són fàcilment confusibles amb algun tipus de floració (Foto 1). O bé, sobre els roures trobem tota una sèrie d'excrescències diverses (com a lleties de color grogós situades sota les fulles (Foto 2), peits grans de raïm que pengen a la primavera de les inflorescències masculines, boles llenyoses que pengen dels branquillons, etc.) que són sovint confoses amb fruits de l'arbre.

Què són aquestes curioses formes si no corresponen a flors, fruits, llavors, fulles,... o qualsevol altra part pròpia de la planta? Es tracta dels zoocecidis, més coneguts com agalles o gal·les.

DEFINICIÓ

Una agalla o cecidi és una hipertròfia localitzada sobre un vegetal que es produeix com a conseqüència de l'atac d'un paràsit. És, doncs, la "reacció" de la planta davant de l'acció del paràsit (sigui bacteri, fong o artròpode) que desenvolupa un increment anormal en el nombre de cèl·lules vegetals o bé un eixamplament, també anormal, del tamany cel·lular.

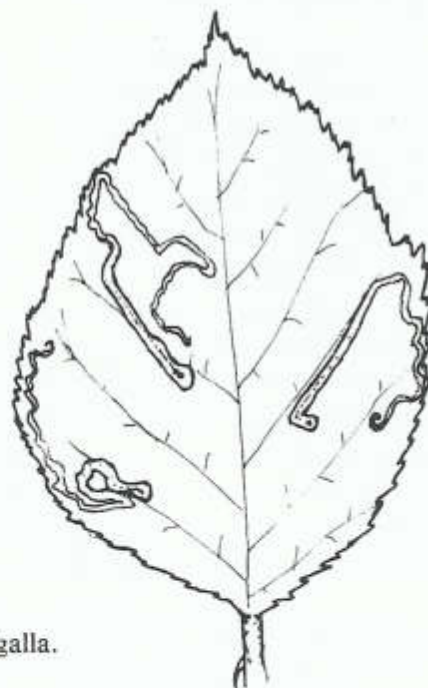
Aquesta definició immediatament exclou nombroses deformacions causades per organismes. Per exemple, les fulles recargolades a causa de larves, determinades infeccions bacterianes o els efectes produïts pels "minadors de fulles" (galeries excavades en els limbes foliars per larves de lepidòpters) (Fig. 1). Aquestes formacions no són cecidis perquè el paper de la planta és passiu, no respon amb creixement davant l'atac.

Per altra banda, també cal diferenciar les agalles del que vulgarment anomenem "tumors vegetals". Ambdues són hipertròfies induïdes per paràsits però, mentre que els tumors tenen un creixement indefinit i variable, les agalles són de creixement ben definit i de grandària constant. En aquest sentit podem reconèixer fàcilment aquestes últimes perquè sempre presentaran formes semblants, específiques per cada paràsit i, en general, restringides a espècies vegetals determinades.

(*) Segon Premi en la modalitat científica del Concurs de Treballs Científics i Literaris del C.E.T., celebrat amb motiu del 75 Aniversari de la seva fundació.

Cal dir finalment que els cecidis reben diferents nominacions segons els paràsits. Així els causats per bacteris són els BACTERIOCECIDIS, els causats pels fongs són MICOCECIDIS i els causats per animals són els ZOOCECIDIS. Aquests últims s'anomenaran NEMATOCECIDIS, INSECTOCECIDIS i ACAROCECIDIS segons siguin els nemàtodes, els insectes o els àcars, respectivament, els causants de la deformació. Aquest treball fa referència als zoocecidis, concretament incloem només deformacions provocades per diferents espècies d'artròpodes (insectes i àcars).

Fig. 1
Fulla d'esbarzer (*Rubus ulmifolius*) atacada per un minador (*Nepticula aurella*).



Exemple de formació que *no* és agalla.

ALGUNS EXEMPLES

Passem a veure alguns dels cecidis més freqüents dels nostres entorns, tot enunciant en primer lloc el nom del causant i el del vegetal sobre el qual es troba, per passar a descriure alguns dels trets més distintius de l'agalla. Així mateix, al final de cada descripció figuren alguns llocs i dates, d'on i quan van ser trobades.

— *Diolepis rosae*, L. (Himenòpter de la Família Cynipidae) sobre els rosers de bosc (*Rosa* sp.). Foto 1. Fig. 2.

Aquest cecidi està format per un vistós manyoc de pèls vermells, encara que en trobar-lo ja vell pren uns colors marronosos. Aquestes boles molsudes es poden trobar sobre tiges (per la deformació d'un brot) i més rarament en els fruits o en les fulles.

Era coneguda antigament per les seves virtuts curatives; es feia servir per combatre el mal de coll, les diarrees i per tranquil·litzar a la mainada que dormia malament (Vilarrúbia, 1961).

Molts altres insectes treuen profit dels cecidis; és fàcil que d'una d'aquestes agalles puguin sortir altres himenòpters que la parasiten o d'altres que, senzillament, hi viuen com a inquilins.

Can Roure, 19.III.84. Torrebonica, 29.III.84.



Foto 1



Foto 2

Fig. 2

Cecidi produït per *Diptolepis rosae*, L.
(himenòpter) sobre roser de bosc (*Rosa* sp.).



— *Andricus kollari*, Hart. (Himenòpter de la Família Cynipidae) sobre els roures (*Quercus* sp.). Fig. 3.

El cecidi és esfèric, fàcil de veure, ja que resta penjat dels branquillons de l'arbre quan aquest perd la fulla. Molt conegut popularment, rep diferents denominacions segons les comarques: cassanelles, ballarucs, macarulles, etc. Havia estat utilitzada com a joc de nens, fent-la servir de baldufa o de bala.

Si la tallem veiem que presenta una cavitat central on es disposa la larva que, un cop adulta, perfora un túnel pel qual surt a l'exterior. Aquest cecidi acostuma a tenir molts paràsits i també molts inquilins. Alhora, un cop abandonat el cecidi, molts altres artròpodes poden aprofitar-lo per a passar l'hivern (aranyes, formigues, ...).

Al segle passat es va descobrir que tenien abundància de tanins, substàncies que, purificades, eren utilitzades en tintoreria, en l'adoberia de pells, i, sobretot, per fabricar tinta.

Torrent de Can Bogunyà, 21.X.84.

Fig. 3

Cecidi d'*Andricus kollari*, Hart.
(himenòpter) sobre roure (*Quercus* sp.).





Foto 3



Foto 4

— *Neuroterus quercusbaccarum*, L. (Himenòpter de la Família Cynipidae) sobre els roures (*Quercus* sp.). Fig. 4. Foto 2.

Molts insectes agallícoles tenen cicles complexes: amb dues generacions alternants, una sexuada seguida d'una altra asexualada que, per partenogènesi (reproducció sense fecundació), dona lloc a la sexuada anterior. Ambdues generacions estimulen a la formació de dos tipus diferents de cecidi.

Aquest és el cas que ens ocupa. La generació sexuada d'aquesta espècie produeix uns cecidis en forma de llentia al revers de les fulles de roure a finals d'estiu. A la tardor cauen a terra i cap a l'abril del següent any les femelles asexualades, sense necessitat de còpula, dipositen els ous sobre els estams dels aments o sobre les fulles tendres del roure. Això provoca el desenvolupament d'un segon tipus de cecidi; aquesta vegada són unes boles que semblen grans de raïm petits. D'ella sortiran, aproximadament al juny, mascles i femelles. Després de l'acoblament les femelles dipositaran els ous al revers de les fulles que provocaran el desenvolupament dels primers cecidis descrits, aquelles excrescències discoidals semblants a llenties de color clar.

Campus U.A.B., 16.XI.83. Turó de la Pola, 11.XII.83. Can Candi, 7.X.84.

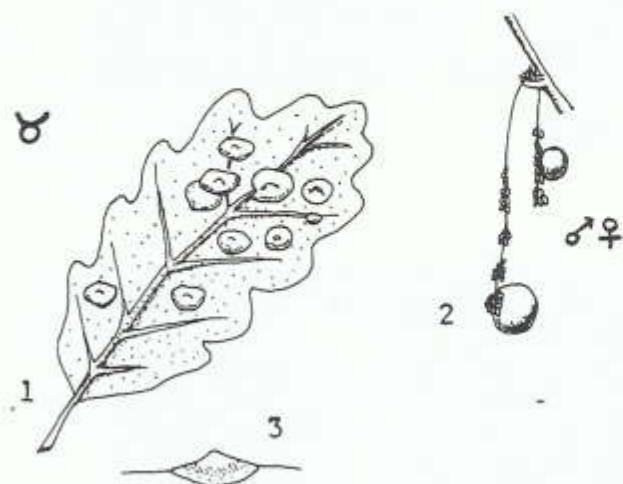


Fig. 4

Cecidis de *Neuroterus quercusbaccarum* (himenòpter) sobre roure (*Quercus* sp.).

1. Sortiran ♀ asexualades.
2. Sortiran ♀ i ♂ sexuals.
3. Perfil del cecidi.

— *Petrobia resinella* (= *Evetria resinella*, L.) (Lepidòpter) sobre el pi roig (*Pinus silvestris*). Fig. 5. Foto 3.

Aparentment podria semblar que no es tracta d'una agalla, sinó sols d'una concreció de reïna, però si ens hi fixem bé veurem que també es produeix un engruiximent de la tija. En aquest cas, la femella posa els ous a la superfície o a l'extrem d'una tija, surten d'ells les erugues que estaran protegides per la branca i les agulles del pi i que aniran rosegant l'escorça, el que provocarà l'exudació de gotes de reïna. El desenvolupament de la larva pot tardar dos anys; en aquest temps anirà menjant fins arribar a la mèdula de la tija.

Turó de la Pola, 8.XII.83.

— *Aploneura lentisci*, Pass. (Homòpter de la Família Aphididae) sobre el lleniscle (*Pistacia lentiscus*, L.). Fig. 6.

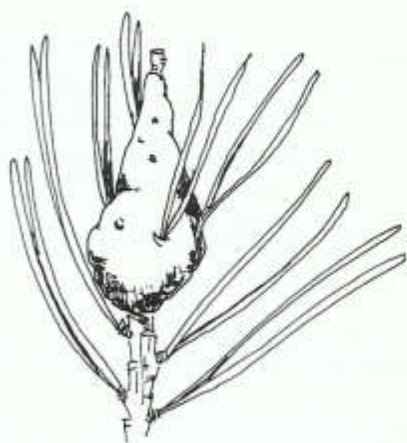


Fig. 5
Cecidi produït per *Petrobia resinella*, L.
(lepidòpter) sobre pi roig (*Pinus silvestris*).

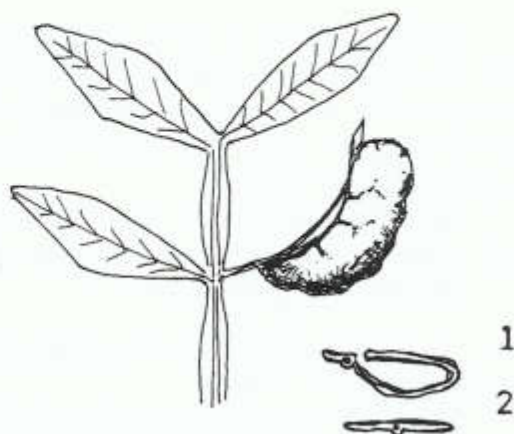


Fig. 6
Cecidi d'*Aploneura lentisci*, Pass. (homòpter)
sobre llentiscle (*Pistacia lentiscus*, L.)
1. Tall transversal foliòl deformat.
2. Tall transversal foliòl no atacat.

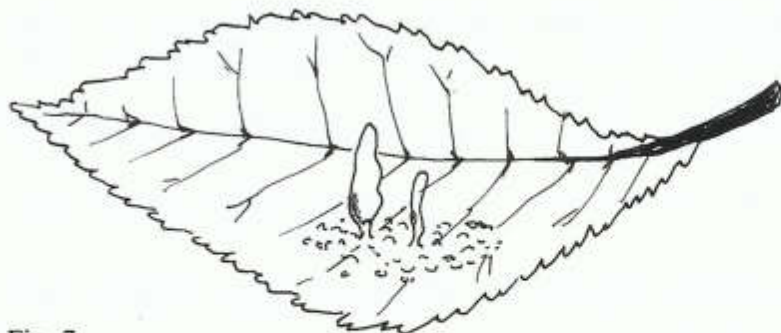


Fig. 7
Cecidi produït per *Tretaneura ulmi*, De Geer.
sobre om (*Ulmus minor*).

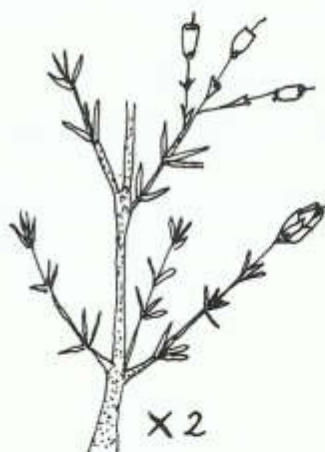


Fig. 8
Cecidi produït per *Perrisia ericina*, F. Löw. (dípter)
sobre bruc (*Erica arborea*, L.).

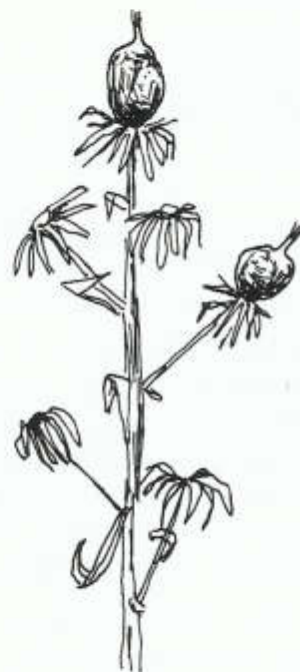


Fig. 9
Cecidi de *Myopites olivieri*, Kieff. (dípter) so-
bre olivarda (*Inula viscosa*, Ait.).

El llentiscle és un petit arbre bastant abundant que manté les fulles tot l'any verdes, pel que és fàcil trobar aquest cecidi en totes les èpoques. Forma un cecidi carnós que prové de la modificació d'un folíol, que pren forma de ronyó i coloració rogenca. Forma una espècie de bossa aplanada, en la qual l'obertura es troba prop del nervi principal del folíol.

Al llarg del seu cicle podem trobar dues formes diferents d'insectes: uns àpters que apareixen a la primavera i uns altres alats a la tardor.

Bellaterra, 3.XI.83.

— *Tetraneura ulmi*, De Geer. (Homòpter Família Aphididae) sobre l'om (*Ulmus minor*, L.). Fig. 7.

Cecidi allargat, a vegades globulós per la part superior, que es forma a la cara superior de les fulles. És de consistència carnosa i de color verd al principi, per passar a tons rogencs posteriorment.

Torrent Vallparadís, 19.V.84.

— *Perrisia ericina*, F. Löw. (Dípter de la Família Cecidomycidae) sobre el bruc (*Erica arborea*, L.). Fig. 8.

Forma una espècie de poncella, constituïda per una agrupació axilar de fulles engruixides. Pren coloracions rosades en un començament i brunes en la maturitat. Al seu interior s'hi troba una petita larva de color taronjat.

És una gal·la molt freqüent encara que sovint passa desapercebuda pel seu petit tamany (uns 3 mm.).

Can Candi, 13.XI.83. Can Bon Vilar, 19.XI.83. Can Roure, 19.III.84. Matadepera, 25.III.84.

— *Myopites olivieri*, Kieff. (Dípter de la Família Muscidae) sobre l'olivarda (*Inula viscosa*, Ait.). Fig. 9. Foto 4.

Com la majoria dels zoocecidis de les Compostes presenta el receptacle floral inflat i deformat en cecidi llenyós, de color bru, arrodonit o allargat. Porta a l'extremitat superior diversos perllongaments, de color més clar, en representació dels aquenis. Podem trobar-la ja completament lignificada cap a mitjans d'octubre, després de la floració, mostrant-se força aparent.

Terrassa, 28.X.83. Matadepera, 14.I.84. Bellaterra, 23.XI.84.

— *Lasioptera carophila*, F. Loew. (Dípter de la Família Cecidomyiidae) sobre fonoll (*Foeniculum officinale*, All.). Fig. 10.

Deformació situada en un indret qualsevol de la tija de l'umbel·la. Delimita una cavitat esfèrica tapissada interiorment per un fong. Dins d'aquesta cavitat podem trobar la larva del paràsit (de color rogenca) que podria ser que mantingués alguna relació simbiòtica amb el fong.

Terrassa, 28.X.83. Matadepera, 25.III.84.

— *Eryophies avellanae*, Nal. (Àcar de la Família Eriophyidae) sobre l'avellaner (*Corylus avellana*, L.). Fig. 11.

Els borrons de l'avellaner esdevenen deformats, hipertrofiats, amb una forma gairebé esfèrica, i amb les escates engruixides, les quals al seu interior presenten pèls i, les més centrals, petites berrugues.

L'avellaner floreix entre gener i març, època en què també començarà a formar-se el cecidi. El seu desenvolupament finalitza a mitjans d'estiu; llavors l'estructura s'enfosqueix cap a un color marró rogenc.

Els responsables són àcars de 250-300 micres de longitud en el cas de les femelles i encara més petits pel que fa als mascles. Completen el seu cicle amb successives migracions a diferents parts de la planta (aments masculins, borrons vegetatius, etc.) a mida que cadascuna d'elles es va desenvolupant.

Bellaterra, 23.XI.84.

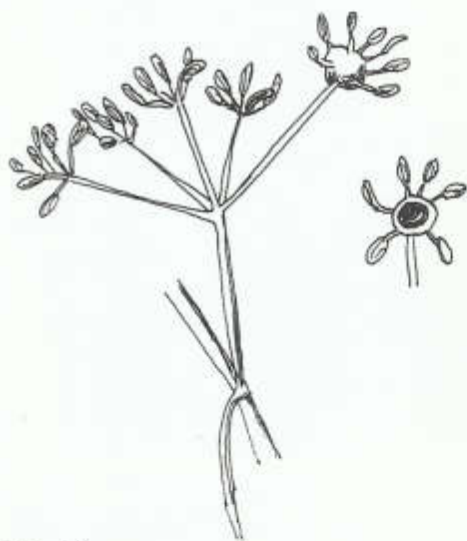


Fig. 10
Cecidi de *Lasioptera carophila*, F. Ldew. (dípter)
sobre fonoll (*Foeniculum officinale*, All.).

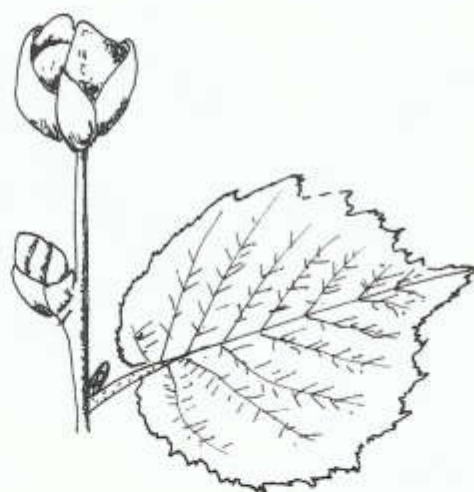


Fig. 11
Cecidi produït per *Eriophyes avellanae*, Nal.
(àcar) sobre avellaner (*Corylus avellana*, L.).

— *Pontania salicis*, Christ. (Himenòpter de la Família Tenthredinidae) sobre el salze (*Salix alba*, L.). Fig. 12.

El cecidi és esfèric, de 7-12 mm. de diàmetre. Primer de color groc i posteriorment verd i vermell.

De forma diferent al que passa en la formació de la major part de les agalles, aquesta comença a inflar-se així que l'insecte posa l'ou i està gairebé desenvolupada abans que l'ou eclosioni.

Quan surt la larva comença a consumir el teixit nutritiu segregat pel vegetal. La metamorfosi es realitza en el sòl.

— *Eriophyes ilicis*, Can. (Àcar de la Família Eriophyidae) i *Dryomyia lichtensteini*, F. Löw. (Dípter de la Família Cecidomyidae) sobre l'alzina (*Quercus ilex*, L.). Fig. 13.

L'alzina també presenta tota una sèrie de cecidis diferents; aquests són dos dels més comuns.

El primer, forma unes taques de color rovell que, a primera vista, podríem confondre amb una infecció fúngica. Si l'observem amb detall (sota la lupa) podem apreciar que es tracta d'un engruiximent dels pèls del revers de la fulla.

Pel que fa al segon, també es forma al revers de la fulla, encara que aquest té la seva obertura a l'anvers. Forma uns engruiximents arrodonits que poden arribar a ser tan nombrosos que deformen totalment la fulla.

Coll d'Estenalles, 31.XI.83. Turó de la Pola, 11.XII.83. Can Roure, 19.III.84. Turó de St. Joan, 19.III.84. Can Bogunyà, 16.II.85. Matadepera, 25.III.84. Can Candi, 20.II.85.

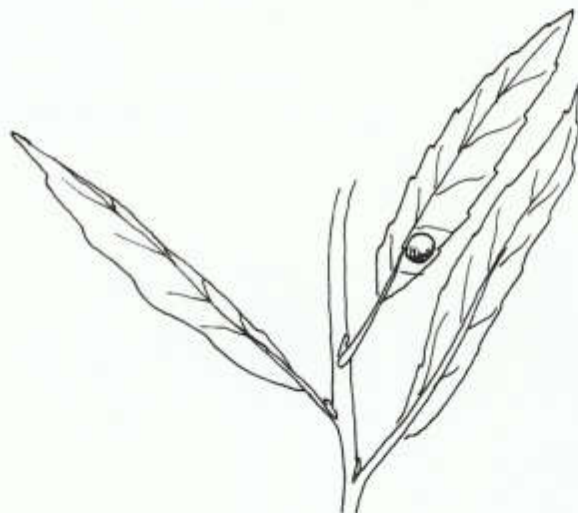


Fig. 12
Cecidi de *Pontania salicis*, Christ. (himenòpter)
sobre salze (*Salix alba*, L.).

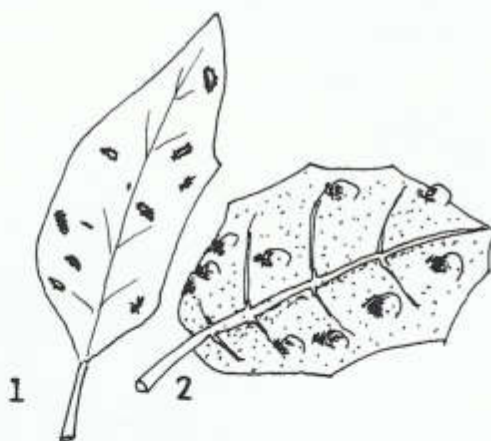


Fig. 13
Cecidi produït per *Dryomyia lichtensteini*, F.
Löw. (dípter) sobre alzina (*Quercus ilex*, L.).
1. Anvers de la fulla.
2. Revers.

BIBLIOGRAFIA

- BARCELÓ et al. 1983. *Fisiología vegetal*. Ed. Pirámide. Madrid.
- CHINERY, M. *Guía de campo de los insectos de España y de Europa*. Ed. Omega. Barcelona.
- DARLINGTON, A. 1975. *Plant galls*. Ed. Blanford.
- DOMINGUEZ, F. 1976. *Plagas y enfermedades de las plantas cultivadas*. Ed. Dossat. Madrid.
- CAHNER, M.; BASTARDAS, R. & CARBONELL, J. 1969-1980. *Gran Enciclopèdia Catalana*. Vols. 1-15. Barcelona.
- HOUARD, C. 1908-1909. *Les zoocécidies des plantes d'Europe*. (I i II). Librairie scientifique A. Herman. Paris.
- MIRALLES, J. & PERELLÓ, A. 1982. *Introducció al coneixement dels zoocecidis o agalles*. Vè Congrès Excursionista Català. 46-53.
- VILARRUBIA, A. 1936. *Les zoocécidies de les plantes de Catalunya*. *Treb. Museu Cien. Nat. Barcelona*. Vol. XI. Sèrie entomològica, Barcelona.
- VILARRUBIA, J. 1961. *Els nostres insectes*. Col. popular. Barcino. Barcelona.

EL MONTBLANC AMB ESQUÍS

Per Jaume GALOFRE i GABARRÓ

El Montblanc, el cim més alt dels Alps, té per tots els alpinistes un incentiu i un interès que fa que sempre s'intenti trobar un espai de temps per poder-lo assolir.

També nosaltres sentíem aquest interès per assolir-lo, però aquesta vegada era amb esquís.

Aprofitant, doncs, un llarg cap de setmana i assabentant-nos de les condicions climatològiques favorables, els companys Jordi Julià, Jaume Sorolla i el que sotasigna, ens adreçarem un divendres a mitja tarda en direcció a Chamonix.

El dissabte al matí vàrem agafar el telefèric de l'Agulla de Midi fins al pla d'agulles, on seguidament ens calçarem els esquís amb direcció al refugi dels Grans Mulets a 3.000 metres aproximadament d'altura.

Amb un llarg i delicat flaqueig, degut a la neu gelada, vàrem anar passant per sota de les agulles de Chamonix acostant-nos a l'esquerdat *glacier* de Bossons.

Esquerdes i sèracs que havíem d'anar sortejant tot seguint el camí més lògic per arribar al refugi que sobre nostre, a 500 metres més amunt, el vèiem situat enmig d'un ronyó rocós.

El temps era magnífic. Els esquiadors lentament anàvem guanyant alçada vers el refugi; teníem ganes d'arribar, volíem menjar i descansar; feia hores que pujàvem. Per fi, vàrem arribar. Un cop tretes les botes i disposats a entrar, vàrem tenir una sorpresa: no hi havia lloc per dormir, estava ple; hauríem de dormir sota les taules del menjador o bé dalt d'un banc; a més, no dúiem sac de dormir, ja que pensàvem que en un cap de setmana normal a mig maig no hi hauria tanta gent. "Què hi farem... Una nit es passa com sigui."

Vàrem demanar que ens donessin almenys de dinar i sopar, però només tenien el menjar just pels que tenien lloc per dormir, si bé si aquest no s'acabava ens en donarien.

Vàrem quedar parats com a pedres. Era possible? Amb la gana que teníem. On havia anat a parar l'hospitalitat famosa dels guardes dels refugis de muntanya? És que l'han perduda pel contacte amb tanta civilització?

Vàrem pensar: "Quina magra ascensió al Montblanc ens espera al dia següent! Sense menjar i mal dormits."

Tant quan varen acabar de dinar com a l'acabar de sopar preguntàrem si els havia sobrat quelcom, però, com anteriorment va passar, la resposta va ser negativa. Estàvem de pega. Es veu que aquell dia tots els muntanyencs duïen molta gana. Va ser mala sort per nosaltres. Sort que en veure'ns tan decebuts ens varen dir que al dia següent ens servirien l'esmorzar. Menys mal! —vàrem pensar—, ja que poder bufar cullera sempre s'agraeix.

A la 1 del matí ens desperten per aixecar-nos per sortir molt aviat, doncs al Montblanc hi ha un desnivell de 1800 metres. La gent ràpidament es preparà i començaren l'ascensió a la fosca de la nit. Solament se sentia el fregadís de les pells dels esquís a la neu i les llumetes dels frontals que una darrera l'altra van fent camí, que sovint

es veu barrat per les esquerdes i els sèracs. Era una visió irreal però fascinant. La il·lusió del Montblanc i la seva esqujada ens feien sortir els ànims d'on fos.

A l'horitzó es començà a insinuar el nou dia, tot veient sobre nostre l'agulla de Midi, Montblanc de Tacul, Mont Maudit i el Montblanc altiu i esplendorós.

La nostra fita se'ns acosta. La visió és fantàstica. Quanta bellesa estem contemplant!

Al fons, a dalt d'un rocam encara llunyà, apareix el refugi Vallot, lloc obligat per fer una parada, per menjar i refer forces per poder fer l'atac final al Montblanc, pujant per l'aresta de les Bosses fins al cim.

En arribar al refugi ens treiem els esquís i ens preparam per assolir a peu l'últim tros. En Jaume Sorolla i Jordi Julià sentien curiositat per veure el refugi bivac per dintre i entren; jo em quedo a fora, a pesar de l'intens fred, per preparar el material.

Passà mitja hora i no surtien. "No ho entenc; es fa tard i no podem perdre temps; els comunicats meteorològics ens prediuen bon temps fins al migdia." Entro ràpidament tot cridant-los al refugi i els trobo que amb l'escalforeta de dintre s'havien quedat adormits com uns lirons.



Sortim, ens encordem i comencem a pujar per l'aresta cimera, superant els diferents contraforts fins a poder trepitjar al cap d'una hora i poc més el cim del Montblanc a 4.800 metres.

Quina vista! Els Alps als nostres peus. Satisfacció col·lectiva dels tres. Ens encaixem les mans. Estem cansats però satisfets. Fem les fotos de rigor.

A l'Est, a la vessant italiana, surten unes boires que no ens agraden gens; hem de retornar ràpidament. Iniciem el descens, però en arribar altra volta al refugi Vallot, ens envaeix la boira. Comença a nevar. Ens posem els esquís i iniciem el descens nevant, sense relleus, boira baixa i les esquerdes del *glacier* al mig. Ens agafa angoixa; estem en un moment delicat i de compromís; hem d'anar molt amb compte; no ens plau gens haver d'anar a parar dins d'una esquerda per manca de visibilitat.

Esperem si algun esquiador passa per seguir-lo; però no, tothom espera qui comença. És, doncs, en Jordi Julià el qui inicia la davallada i el seguim al seu darrera, entremig de la boira; procurant no perdre'l de vista, fem els mateixos viratges i als mateixos llocs. Sortosament, en perdre altura, ben aviat deixem la boira per sobre nostre i la visibilitat torna a ser bona, el temps aclareix i comencem a gaudir del descens amb esquís. La neu és de bona qualitat. Pala darrera pala anem perdent altura. Ponts i esquerdes els anem passant uns i sortejant els altres; sembla com si féssim una cursa d'obstacles.

Molt avall encara, ja veiem el refugi dels Grans Mulets, on hem passat la nit. Viratge darrera viratge ens anem acostant. Estem gaudint al màxim. En arribar al refugi, agafem els estris que havíem deixat i continuarem *glacier* de Bossons avall vers el caos d'esquerdes i sèracs que sempre es troben al final dels *glaciers*. Els travessem amb molt de compte, tornant a trobar el llarg flaqueig que ens porta novament a l'estació del telefèric del Pla d'Agulles, a 2.317 metres, i final de la nostra ascensió al Montblanc amb esquís.

Hem complert un anhel molt de temps desitjat.

Pensem que aquesta ascensió amb esquís al Montblanc ha de deixar el màxim de satisfet els esquiadors de muntanya més exigents.

ELS PETITS AVENCS DE LA NOSTRA MUNTANYA (XVIII)

Per Xavier BADIELLA i NOGUERA

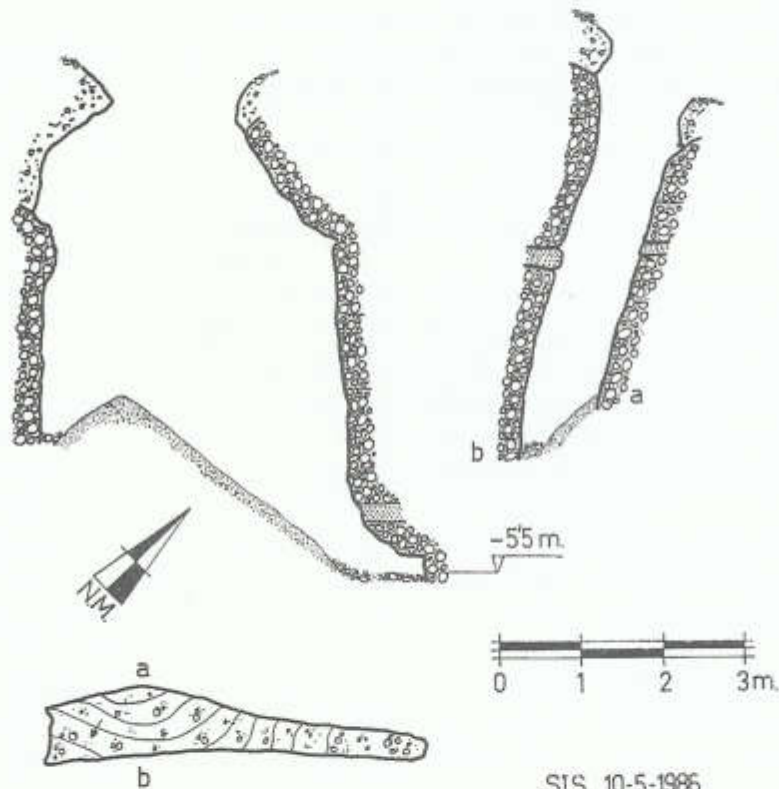
AVENC DE LA RIERA SECA

La cavitat fóu localitzada tot desbrossant les fondalades de la Riera Seca, després de les desastroses nevades del gener del 1986, l'avenc s'havia obert al caure un gros pi, sota la grossa soca de l'arbre s'havia obert un nou forat que fins aleshores ens havia estat prohibit de conèixer. La troballa ens la comunicaren els seus descobridors, en Francesc Dalmau i en Josep Castellet. El 28 de març d'aquell mateix any en Jaume Claveri junt amb en Joan Boixador en feien la primera exploració.

AVENC DE LA RIERA SECA

SANT LLORENÇ DEL MUNT (CASTELLAR DEL VALLÈS)

Top: Miquel CUYÀS
Xavier BADIELLA



Situació:

Localitzarem l'avenc al costat dret hidrogràfic de la Riera Seca, a pocs metres per damunt del torrent. Per tal d'arribar-hi seguirem des de les Arenes, Riera Seca amunt durant uns quants minuts, que en metres després de mesurar-los des de el pont de la carretera de Sant Llorenç Savall són 1.170 mts.; cal cercar llavors per damunt un rocater enmig del bosc, per trobar l'avenc.

Descripció:

La boca allargassada i dividida en dues per la gran soca del pi ens permet davallar per un pou de 4 mts., el fons del qual és ple de sorra i fang, el terra davalla amb pendent vers el NE tot seguint la diàclasi generatiu de la cavitat, que acaba sent impenetrable.

Espeleogènesi:

La cavitat és estructurada sobre una diàclasi NE poc evolucionada i, essent un punt de filtració de la Riera Seca, hom hi observa processos de corrosió poc importants.

AVENC DE LA VINYA GRAN

L'avenc fóu trobat casualment per Josep Freixa, membre del G.E.S. del C.M.T., en una afortunada sortida matinal, no pas per fer espeleologia sinó per cercar rabassoles, però això no li impedí que, davant d'un avenc nou, no fes ja una primera exploració parcial el mateix dia que el va trobar. Naturalment ens comunicà la notícia per tal com som especialitzats en petits avencs i en Josep Freixa prou que se n'adonà que la cavitat seria un nou petit avenc. El dia 5 d'Abril del 1986 explorarem la cavitat i en vàrem fer la corresponent topografia.

Situació:

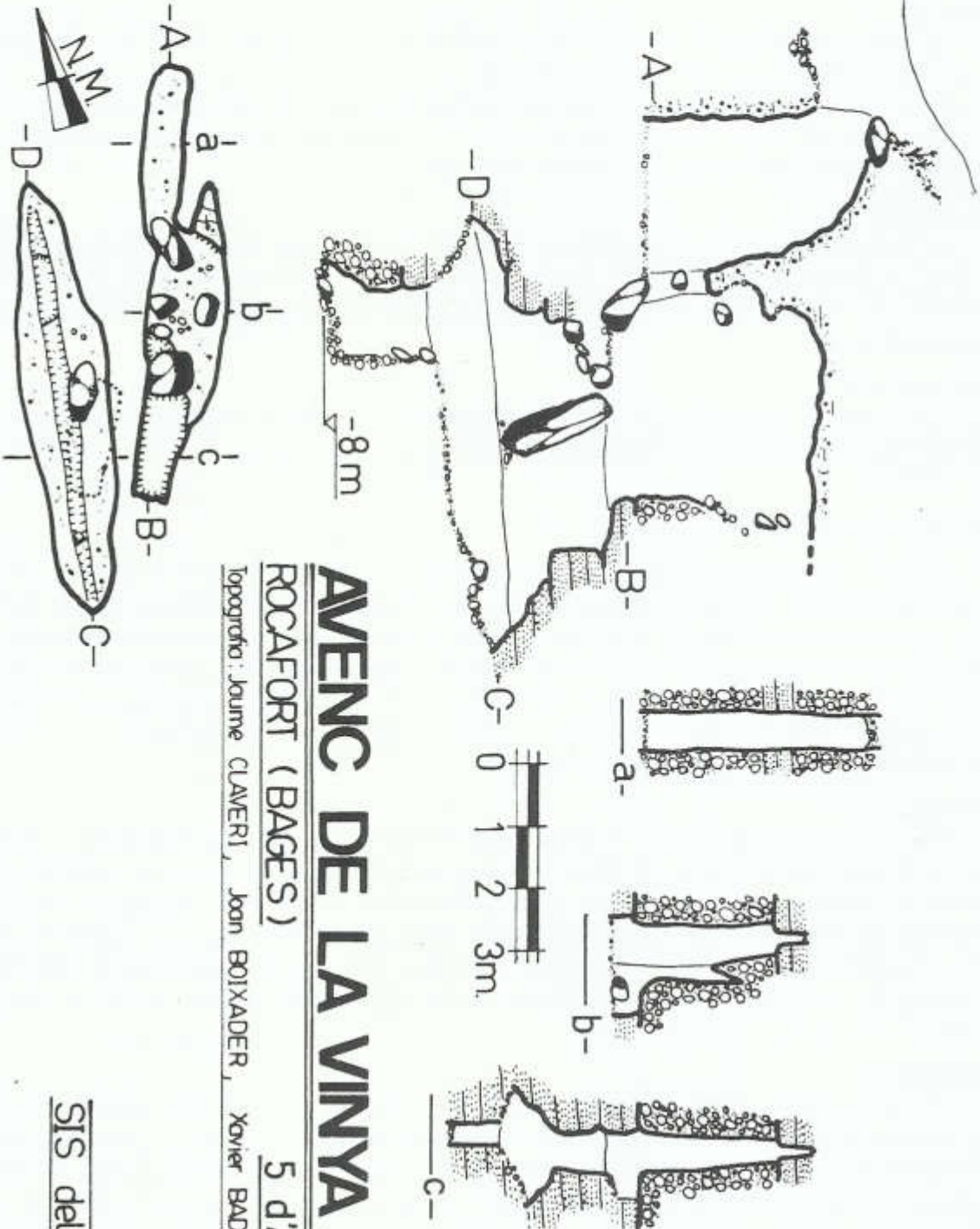
Troblem l'avenc enmig del Torrent de la Vinya Gran, 40 mts. abans que s'ajunti amb el Torrent de la Coma de Bou que més tard donen a la Riera de Nespres. Per arribar-hi, doncs, caldrà anar de Mura a Rocafort i 500 mts. abans del pont de Rocafort, trobem el Torrent de la Coma de Bou que afluïx cap a la Riera de Nespres, remuntarem el Torrent de la Coma de Bou fins que a l'esquerra hi conflueix el Torrent de la Vinya Gran, on a 40 mts. de la bifurcació trobem l'avenc al mig del Torrent.

Descripció:

Un nou pou de 3 mts. permet arribar fins un conducte acotat que ens porta a una galeria de 5 mts. de recorregut que dóna a un segon pouet de 2,5 mts. que davallem fàcilment mercès a un gran bloc encaixat. La galeria inferior, de 7 mts. de llarg, presenta un canal al bell mig molt marcat i erosionat que de forma descendent vers el Nord dóna a un pouet de 1,5 mts. molt estret per on es perd l'aigua que en èpoques de pluges circula per la cavitat.

Espeleogènesi:

Cavitat absorbent estructurada sobre una diàclasi que drena les aigües del Torrent de la Vinya Gran, amb unes intercalacions de gresos que presenten unes clares formes d'erosió molt marcades.



AVENC DE LA VINYA GRAN

ROCAFORT (BAGES)

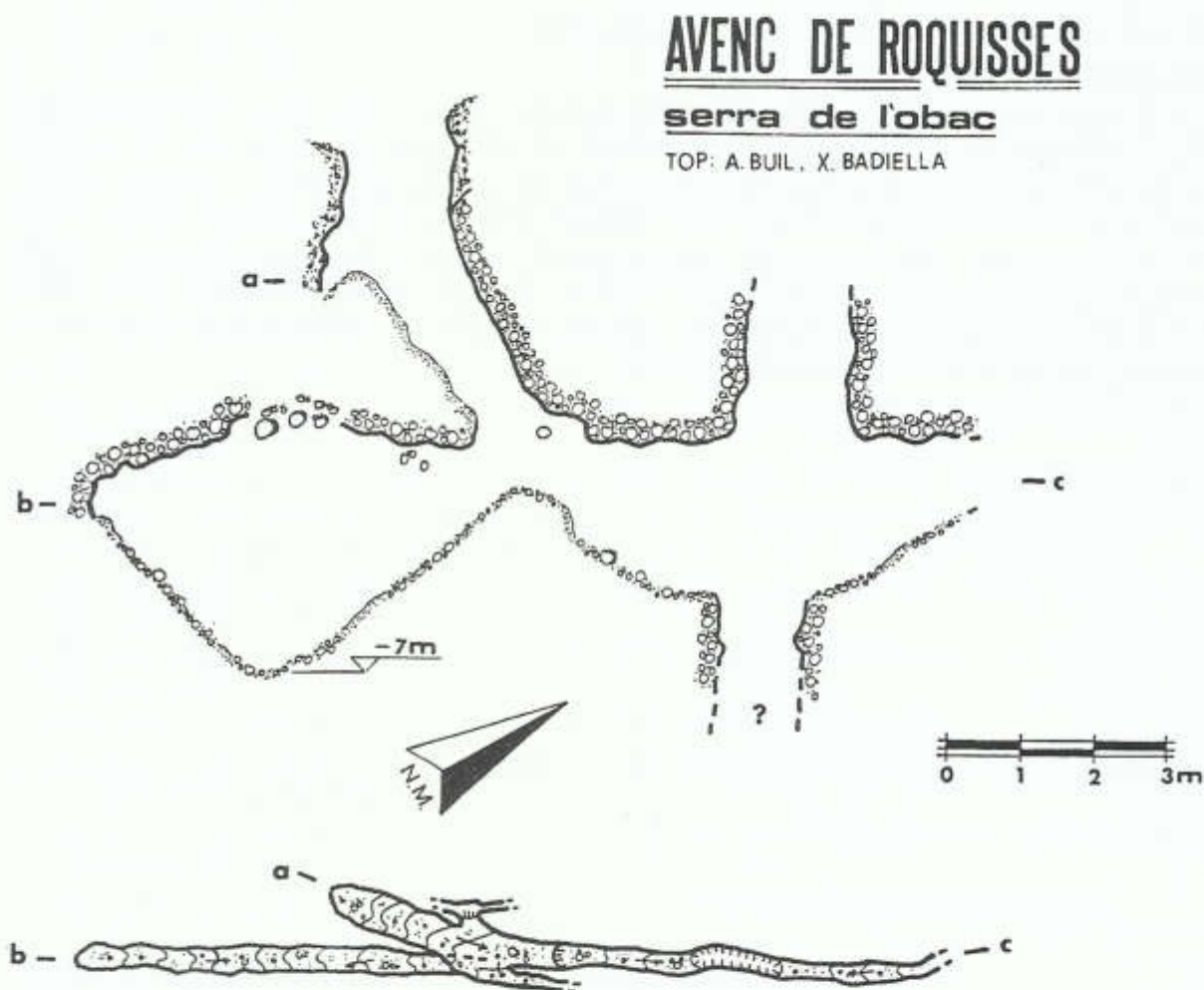
5 d'Abril 1986

Topografia: Jaume CLAVERRI, Joan BOIXADER, Xavier BADIELLA

SIS del CETI

AVENC DE ROQUISSSES

En ocasió d'un cicle Nadalenc de la nostra secció, en Salvador Vives ens portà a aquest avenc, el qual vàrem explorar tot adonant-nos de la ben guanyada forma d'avenc estret; ja llavors observàrem en un costat al final del pou d'entrada, una possible continuïtat de la cavitat. L'any 1982, concretament el 28 de maig, amb l'amic Albert tornàrem a l'avenc per tal de regirar entorn de l'enigma d'un pas estret, molt estret; no tardàrem gaire a treure una gran pedra i un tronc de considerables dimensions. Així, aconseguírem entrar a una galeria que davallava fins als 7 mts. sota el pou d'entrada. Tot fou dut a terme en tres hores escasses, viatge d'anada i tornada inclosos, així com la topografia i la feina de desobstrucció; és que l'amic Albert no està de romanços i encara que marxem un cop acabada la feina, a les set de la tarda vol sopar a casa.



Situació:

Per localitzar la cavitat caldrà seguir el Torrent de la Saiola amunt tal com si anéssim a la Calsina tot remuntant la vorera dreta del torrent per una pista no molt apta per vehicles. Quan arribem al Torrent de Roquisses caldrà remuntar-lo uns pocs metres, cosa força difícil a causa de les bardisses abundants per aquelles fondalades. Si aconseguim obrir-nos pas, arribarem a un eixamplament del torrent on al marge esquerre s'observen les restes d'unes sepultures de lloses; per sobre d'aquestes, entre pins i estepes, s'obre la boca de l'avenc, que dista 25 mts. escassos del llit del torrent.

Descripció:

La boca és allargassada i amida $1 \times 0,5$ mts. Trobem primerament un petit ressalt de 1,5 mts. precedit per una pronunciada rampa que ens condueix a una plataforma d'on podem prendre dues direccions. Al Nord segueix una galeria molt estreta que, després d'un petit ressalt, dóna a un pou molt estret fins ara impracticable; la galeria es pronuncia uns quants metres més, però molt estreta. Cap al Sud podem seguir una galeria descendent estreta però no tant com l'anterior; als 7 mts. torna a remuntar uns quants metres fins a acabar sobtadament.

Espeleogènesi:

Cavitat poc evolucionada, excavada mercès a una petita xarxa diaclasada que es pot observar a la plataforma d'on surten les dues galeries principals de l'avenc. Hom aprecia unes formes d'erosió clares, sobretot al costat Nord, on també hi trobem formes de reconstrucció tals com colades estalagmítiques, mostra evident que la cavitat ha estat més activa per aquest costat, ja que a la galeria Sud les formes erosives són més pobres. La boca es va obrir a l'exterior per ensorrament de la volta; el tap de terra i pedres que la tapava resta ara encaixat a mitja diàclasi formant la rampa que davalla a les galeries inferiors.

CRÒNICA

ACTES I CONFERÈNCIES

— Dijous, dia 15 de Gener: *“EL JOC DE LA ROCA”*. Amb aquest títol, es presentà un video-film realitzat per l'expert fotògraf i consoci nostre, n'Antoni Bros i Busquets.

Aquest interessant i ben lograt documental, creat mercès al patronatge de les firmes socials de caire esportiu “Grifon”, “Borcal” i “Fabers”, ens mostra les tan belles com agosarades acrobàcies que amb la denominació d’“Escalades Esportives”, realitzen un equip format pels especialistes en aquesta moderna i espectacular faceta escalatòria. Aquest equip n'és compost pels nostres consocis Lluís Cazorla i David Vallhonrat i pels forans Salvador González i Josep Batlle.

Les belles i impressionants seqüències d'aquesta modalitat d'escalada, foren captades a les nostres muntanyes de Sant Llorenç del Munt, Montserrat i en el famosíssim congost de Verdon, en terres de Provença.

Finalitzada la projecció, i amb la presència dels quatre escaladors-protagonistes del “video”, entre ells i la nombrosa i juvenil concurrència, s'hi desenvolupà un animat i interessant col·loqui, durant el qual, i entre d'altres informacions del tema presentat, ens il·lustraren de les curioses característiques i vicissituds que comporten les competicions que es realitzen en diversos països forans, amb la modalitat afí, denominada com a “Escalada de Competició”.

— 22 de Gener: Amb el reconegut mestratge de sensibilitat perceptiva i l'excel·lent tècnica fotogràfica amb que ens tenen acostumats any rera any i amb constant superació, la parella dels nostres consocis, Dolors Vila i Cesc Soler, amb el títol de *“UN PAÍS, DOS CONTINENTS: INDONÈSIA”*, ens mostraren llur exòtic periple per les llunyanes terres insulars encavallades emmig dels continents asiàtic i de l'Oceania. Resumim esquemàticament aquest fabulós itinerari: Barcelona, Zuric, Abu Dhadi, Jakarta —capital de l'illa de Java—, Balikpapan —capital de Borneo o Kalimantan—, Samarinda, Muara Muntai, Tanjung Isuy, Ujung Pardang —capital de Célebes o Sulawssi—, Pare pare, Makals, Rantspao, Jayapura —capital de Nova Guinea o Irian Jaya—, Wamena, Anelagak, Soruba, Jiwika, Denpasar —capital de Bali—, Gianyar, Kintamani, Besakih, Tanah Lot, Jakarta —capital de Java—, Singapura, Abu Dhabi, Roma, Barcelona.

Amb aquest llarg recorregut per tan fascinants com variats i contrastats països, ens feren copsar la curiosa experimentació de passar-nos dels ultramoderns edificis i rutilants avingudes de la moderníssima capital jakartiana, a la incòmoda travessada per les vastes selves de Borneo i el seu bonic país de Toroja, i d'ací als més primitius dels costums encara vigents de les tribus alborígens “Dani” a la Nova Guinea, les quals, de manera ancestral, amb completa i total nuesa, i utilitzant-ne un rudimentari utilatge i armes, dignes de l'Edat de Pedra, en conformen un dels darrers nuclis humans que conserven la integral subsistència dins d'uns paraïsos naturals, encara no profanats ni denigrats pel que sembla que erròniament en denominem cultura civilitzadora.

Finalitzà aquesta aventura plena d'estranyes experiències viscudes, dins de l'illa de Bali, plena d'ensomniats paisatges i de colorits i exòtics rituals.

Els dos autors foren molt aplaudits per la gran concurrència assistent, la qual sabé valorar i lloar com mereixia aquesta apassionant i antològica dissertació.

— Dijous, 29 de Gener: *“PER LA TERRA DELS PROFETES (DEL MAR MORT, AL SINAI)”*. Amb aquest suggerent títol, el nostre admirat Joaquim Monturiol, catedràtic de la Universitat de Barcelona, el qual per al nostre centre n'ha esdevingut el més antic i habitual del dissertadors que ens honoren amb la seva presència tot ofrenant-nos la preuada dot del seu saber i les seves sempre renovades lliçons i experiències auto-viscudes.

Preludià aquesta conferència il·lustrada amb una selecció d'acurades diapositives i uns motius musicals d'impressionant i emotiu efecte, tot informant-nos que el nostre planeta viu constantment dins d'una incessant activitat geològica. Un dels indrets en que aquesta evolució n'és més palesa es troba a la gran esquerra terrestre denominada “Rift Valley”, la qual, s'estén des dels llacs africans Malawy, Tanganika, etc. fins al de Tiberiades, a través del Mar Roig, el golf d'Aqaba i la Mar Morta. Els molts volcans allí enclavats, i els freqüents terratrèmols que s'hi originen, en són les més certeres mostres.

El recorregut que ens narrà, s'inicià a la ciutat santa i a l'ensems tan conflictiva de Jerusalem. D'allí prosseguí cap al llac de Tiberiades, i pel curs del riu Jordà seguirem el recorregut de la gran esquerra geològica. Aquest camí ens dugué per una sèrie d'impressionants paisatges, per les àrides platges de la Mar Morta i el pètric desert del Wadi Run dins del país jordà. Amb aquest fascinant recorregut poguérem observar uns memorables indrets, on l'obra de l'home i la natura s'hi complementen de tal faisó que arriben a crear uns conjunts tan difícilment superables com són el lloc de Massada —la mítica fortalesa-palau del rei Herodes— i Petra, aquesta fins fa ben poc oblidada i descoberta ciutat morta del desert empedreït, de la qual sorgeix de manera increïblement sobtada i espectacular, el temple de Khaznet Firaum (El Tresor del Faraó), excavat totalment dins les altives parets dreçades i imposants en un dels abruptes vessants de l'altíssima esquerra de l'engorjat d'Es Siq.

Finalitzà la tan apassionant ruta dins del massís del Sinai ja en terres egipcíiques i amb l'emocionant seqüència d'una sortida de sol obirada des del cim del Djabal Mussa.

Conclugué el viatge, des d'aquest famós cim, sobre el qual Moisès rebé les taules de la Llei Hebraica de mans de Jahvé, tot admirant-ne com centenars de pics i d'agulles granítiques s'anaven tenyint dels més variats, bellíssims i inèdits colors.

La gran concurrència fidel a l'annual convocatòria de l'il·lustre dissertant, l'aplaudí i felicità tot instant-lo per una nova de les seves sempre esperades lliçons.

— 15 de Febrer: *VETLLADA FAMILIAR AMB PROJECCIONS DE DIAPOSITIVES COMENTADES PELS SEUS AUTORS*. En una concorreguda vetllada de tarda de diumenge i amb el títol de *“DUES TRAVESSADES PER L'ALTA GARROTXA I ALTRES EXCURSIONS OFICIALS DEL CENTRE”*, el consoci Josep Alvarez i Jaen projectà unes belles fotografies documentals i anecdòtiques de moltes sortides col·lectives del Centre. A la segona part, titulada *“VISIONS DE RUPIT*

DEL COLL SACABRA”, el consoci Jaume Altimira i Codina ens ofrenà una selecció cronològica de diversos reportatges realitzats en aquesta encisadora i pintoresca regió de l’alta comarca d’Osona.

Els dos autors foren molt complimentats i felicitats per l’admirat i selecte auditori assistent.

— Dijous, dia 26 de Febrer: *“NORUEGA PER TERRA I PER MAR”*. El nostre consoci i peoner terrassenc de l’art fotogràfic, en Jaume Altimira i Codina, ens projectà una ben escollida successió de diapositives realitzades durant dos viatges consecutius pels països escandinaus: Dinamarca, Finlàndia, Suècia i, sobretot, Noruega.

L’originalitat d’aquesta dissertació, fou que la llarga travessada fins assolir-ne l’extrem (el mític Cap Nord) europeu, efectuada —amb interval d’uns anys— dues vegades: la primera, assolida per la dilatada ruta continental. Amb aquesta, ens mostrà la contrastada i variant bellesa paisatgística d’aquestes terres pacífiques i solitàries, amb els seus llacs plens d’una estranya i fascinant harmonia i els seus incomptables rius d’estampa bucòlica i, a voltes, impetuosos amb els seus grans cabdals i les seves caigudes espectacularment avassalladores.

La segona expedició fou per via marítima, i així coneguèrem la feréstega bellesa sense parió, dels constants penyassegats que senyoregen la llarga costa marina, i també els famosos “fiords” d’increïble profundesa i endinsament terra endins, moltes de les vegades enmig dels alts cimalls nevats en ple cor del breu estiu d’aquelles latituds terrestres.

Mercès a la introducció oral il·lustradora de les principals característiques d’aquells admirats països, la bellesa i pulcritud de les imatges i la tècnica narrativa de l’autor, permeteren una íntegra fruïció d’aquesta magistral vetllada.

— 5 de Març: *“EL SANTUARI LUNI-SOLAR DE LA POLA”*. L’eminent especialista de la tan difícil com apassionant temàtica de l’Arqueologia Astronòmica, el professor Amador Rebullida i Conesa, amb el mateix títol de la seva captivant monografia recentment editada per la nostra tan jove com dinàmica editorial Egara, ens ofrenà una memorable dissertació adequadament il·lustrada amb una escollida sèrie de diapositives, acuradament realitzades per l’il·lustre conferenciant.

Al curs del seu perorar, ens il·lustrà sobre la seva sorprenent descoberta i el conseqüent estudi divulgatiu del remotíssim santuari prehistòric que es troba situat entre els penyals de mitjorn, a l’indret de la Font de la Pola, en ple massís de les Serres de l’Obac.

La creació d’aquest fins ara desconcertant monument megalític —que hom ja qualifica com l’Stonehenge català— i la seva utilització com a calendari assenyaldor de les fases anyals del Sol i la Lluna i altres principals astres, així com també els solsticis, equinoccis, les estacions, etc. i ensem, donades les especials característiques dels requicer del seu agrest indret, s’erigí com a temple rústic d’adoració a les divinitats naturals com la Mare Terra i els símbols de la fecunditat, la maternitat i, sobretot, els cultes astrals envers el Pare Sol i el nostre satèl·lit, la Lluna.

Finalitzà la conferència amb la projecció d’una mostra gràfica i comentada de les Alineacions astronòmiques prehistòriques de la Fresneda, a l’Alt Mestrat, també

descobertes i estudiades pel professor Rebullida, i actualment en procés d'impressió i divulgació bibliogràfica.

Aquest acte, en el qual hi assistí un gran nombre d'estudiosos de la nostra entitat, així com la major part de la intel·lectualitat terrassenca, fou precedit per una acurada presentació a càrrec del catedràtic de Ciències Naturals, n'Àngel Maria Hernández i Cardona, amb la qual, encomanà a tot l'auditori, la seva lloança admirativa envers l'admirada i pedagògica tasca del descobridor, estudiador i divulgador d'aquests remotíssims testimonis evolutius de la nostra civilització.

L'eximi dissertador, fou summament encoratjat, felicitat i pregat per a una futura lliçó d'aquesta subjugant temàtica.

— 26 de Març: *"AIXÒ ÉS PATAGÒNIA"*. Amb una original amalgama conjunta d'un excel·lent film super 8, diapositives, ambientació musical i diàleg, els seus autors i membres expedicionaris: Manuel de la Matta, Joan de la Matta, M.A. Gallego i Òscar Cadiach, ens ofrenaren aquest apassionant reportatge.

Aquesta interessant projecció tan bellament concertada, ens mostrà els diversos intents d'ascensió als pics de Cerro Torre i del Fitz Roy, cosa que no pogueren realitzar a causa de les terribles tempestes de vents glacials i huracanats propis d'aquella llunya latitud geogràfica situada al darrer extrem de la Patagònia argentina.

Aprofitant-ne el darrer dia de l'estança d'aquesta expedició catalana per aquells glacials indrets, aconseguiren assolir el cim de l'Agulla Guillaumet, un dels cims secundaris i no exents de dificultats, també situat dins aquelles vastes i solitàries serralades.

Presentà aquest reportatge, el per a nosaltres ben conegut i admirat escalador n'Òscar Cadiach, el qual també informà i especificà molts de temes de l'expedició i del país recorregut, en un col·loqui que s'improvisà a la fi d'aquest molt concorregut i aplaudit acte.

— 22 d'Abril: *"DES DEL CENTENARI DEL POEMA "CANIGÓ" DE MOSSÈN CINTO, A LES "PIRINENQUES" DE GUASCH"*. Aquest tradicional acte commemoratiu de la Diada de Sant Jordi, corregué a càrrec del nostre consoci i reconegut poeta en Francesc Palet i Setó.

Aquesta dissertació i recitació la precedí una pedagògica introducció sobre la figura del nostre excels poeta Mossèn Jacint Verdaguer, il·lustrada amb diverses facetes i anècdotes viscudes per l'autor del poema "CANIGÓ", del qual l'any passat s'escaigué el primer centenari de la seva publicació. En seguí un recital comentat d'uns seleccionats passatges d'aquesta magna i patriòtica obra poètica.

Contraposant la grandesa i l'ampulositat avassalladora dels immortals versos de Verdaguer, recità uns escollits fragments del recull poètic de Joan Maria Guasch titulat "PIRINENQUES". L'íntima concepció d'aquests petits-grans poemes, plens d'un delicat i sentimental lirisme, clogueren l'acte amb tot l'agrat, admiració i complaença envers el dissertador-rapsoda per la total assistència que compartí amigablement aquesta ja esdevinguda consuetudinària i selecta reunió poètica.

— Dijous, 21 de Maig: *"SÍRIA: CRUÏLLA DE CIVILITZACIONS"*. Presentat com a continuació de la projecció que amb el títol de *"PER LA TERRA DELS PROFETES (DEL MAR MORT, AL SINAI)"*, que ens va oferir el dia 29 de Gener

d'enguany el seu autor, en Joaquim Monturiol, ens ofrenà la represa del seu llarg periple per les terres asiàtiques del Proper Orient.

Per aquesta ocasió, ens mostrà i comentà les experiències viscudes tot travessant-ne el vast i bon xic ignorat territori de Síria. Aquest país, n'és per la seva estratègica situació —recordem que en limita amb Turquia, l'Irak, Jordània, Israel, el Líban i el mar Mediterrani; una veritable cruïlla, on s'hi han amalgamat múltiples i molt variades civilitzacions. Dita circumstància n'ha originat una curiosa barreja que possibilita la coexistència de ciutats moderníssimes com Damasc, amb d'altres indrets mig oblidats per l'actual desenvolupament social i on i encara, s'hi parla l'arcaica llengua aramesa, o sia, l'idioma en que s'expressava Jesucrist. Il·lustrant aquesta conjuntura històrica, i mitjançant un acurat enregistrament magnètic, gravat "in situ", poguérem oïr el Parnostre exactament com va ésser dictat als apòstols.

El recorregut mostrat, en fou al llarg i ample de tot el país sirià. Hom admirà extraordinàries mesquites, valuoses ruïnes paleocristianes, importantíssimes fortal·les bastides pels croats, pels àrabs, pels mamelucs.

Finalitzà aquesta superba ruta d'art i d'història mil·lenària, al bell mig del desert de Síria, lloc on ens impressionàrem amb les imponents i bellíssimes runes de la mítica ciutat de Palmira. Al vell cor d'aques àrid i dilatat desert se'ns informà de la vida, mitjans i costums de les tribus beduïnes que l'habiten de faisó més o menys trashumant.

Abreujarem la ressenya repetint l'èxit de la vetllada i les enhorabones que la concurrència, com sempre, sol prodigar-ne a cada una de les esperades conferències d'aquest, per a nosaltres, assidu ocupant i enaltidor de la nostra tribuna social.

— Dia 28 de Maig: "*INDIAN TRAIL*". Pel Dr. Josep Maria Arias i Ventalló.

Aquest consoci nostre, tornà a ocupar la tribuna i la pantalla del Centre, aquest cop per oferir-nos (com ell mateix digué) de manera informal, una molt instructiva i ameníssima vetllada.

Amb el seu característic i celebrat estil d'oratòria impressionista, impregnada d'humor i fresca ironia, en captivà tot l'auditori, oferint-nos amb delitosa pedagogia, les vicissituds, anècdotes i curiositats viscudes i experimentades durant els seus diversos periples per les terres de l'allunyat i fabulós Far-West nord-americà.

Eixint-ne de la futurista, fantasiosa i avassalladora metròpolis novaiorquesa, ens mostrà el famós Parc Natural de Yellowstone, aquest sensacional i irrepetible mostrari de totes les bel·leses i grandiositats que puguin oferir les altes serralades muntanyenques, i des d'allí, ens endinsà dins més diverses i rellevant zones monumentals que la naturalesa n'ofrena dins d'aquest vastíssim i admirable espai americà.

Mostrades les més peculiars, estranyes i sorprenents meravelles que la Creació tan generosament n'ha dotat a aquestes privilegiades extensions del denominat Nou Món, ens presentà els personatges més representatius dels indis aborígens d'aquestes terres, i que han passat a la història a causa de les moltes i sagnants lluites, plenes de ferotgia mortal que en sostingueren, les quals precediren al quasi total extermini de la seva raça i la total desaparició de la conseqüent, secular i naturalista cultura, que encara, i avui, ens resta ignorada, o pitjor, ocultada i deformada.

Finalitzà la memorable dissertació amb la projecció d'unes representatives seqüències de la ciutat del desert, del joc i de l'absurditat, esdevinguda com a símbol de l'estereotipat miratge nord-americà: Las Vegas.

La notable assistència, fidel i admirativa, es mostrà francament complaguda i elogiosa envers l'especial i ben reeixida deferença oferta pel nostre entrançable i admirat consoci.

— Dijous, 11 de Juny: "*LA VIDA AL VOLTANT D'UN RIU*". Audiovisual; realització i fotografia de Jaume Sañé.

Per gentilesa de la seva productora, el Comitè de Natura de la F.E.E.C., ens fou possible fer-ne un breu —pecat de brevetat— repàs a la botànica i la fauna que viu dins i als contorns d'un dels qualsevols dels rius de la nostra terra. La seva visió ens donà una clara idea de la importància d'aquest medi natural.

Recorreguérem aquest riu anònim i representatiu dels nostres corrents fluvials, des del seu altívol lloc de naixença (bressol de neus més o menys perpètuas), fins al seu engoliment a la mar. Durant el seu recorregut, se'ns informà de la vida que genera i es desenvolupa al seu pas. Al transcórrer del seu curs ple de tota mena de vicissituds naturals i per la mala obra de l'home, hom intenta fer-nos obrir els ulls i ment envers la urgentíssima necessitat de protecció que cal orientar, estimular i exigir per tal de regenerar i salvaguardar el nostre, actualment, agònic ecosistema aquàtic.

La projecció, que constà d'unes bellíssimes 120 diapositives, que en porta incorporada una gravació amb comentaris explicatius i n'és excel·lentment musicada, fou molt de l'agrat i de l'interès del públic assistent i verament capficat per la problemàtica vital dels nostres escassos i, a l'ensem, malmenats recursos naturals.

— Dijous, 25 de juny: "*PERÚ-86*". Audiovisual realitzat per Quico Dalmases, Jordi Cañameras i Miquel Llonch.

Aquests joves consocis nostres, emmig d'una extraordinària i multitudinària expectació, ens presentaren el seu audiovisual relitzat durant una estada a les serralades del Perú i a l'alterosa zona volcànica de l'Equador. En aqueste dues regions andines, aconseguiren escalar diversos cims de gran dificultat, tots ells, sobrepassant les cotes dels 4000 als 5000 metres d'altitud.

Aquesta projecció en fou un vertader regal de tècnica fotogràfica, i el seu conjunt constitueix un encertat poema amarat d'una especial i emotiva sensibilitat envers aquelles superbes i, a l'ensem, esplendoroses muntanyes.

Aquest audiovisual merescué el tercer premi —per a la millor imatge fotogràfica— en la 3.^a Mostra d'Audiovisuals de Muntanya de la Vila de Gràcia.

La gran concurrència assistent (no comptant-hi la que no pogué encabir-se al nostre local d'actes) felicità merescudament les gestes i la tasca de divulgació oferta per aquests joveníssims companys d'entitat.

Durant el ressenyat acte, es procedí al repartiment de premis i mencions als guanyadors de la III Marxa Popular del Centre Excursionista de Terrassa.

ASSEMBLEES I REUNIONS

ASSEMBLEA GENERAL ORDINÀRIA

Tingué lloc en el nostre estatge social, el passat dia 5 de Març, l'Assemblea General Ordinària, sota la presidència del Sr. Jaume Galofre i Gabarró.

Obrí l'Assemblea el Sr. President agraint la presència dels assistents i tot seguit passà la paraula al Sr. Secretari, que llegí l'acta de l'Assemblea anterior que tingué lloc el dia 8 de Febrer del 1986 i també l'acta de l'Assemblea Extraordinària del 8 de Març d'aquell mateix any, actes que foren tot seguit aprovades.

El Sr. Secretari llegí la memòria de les activitats del curs 1986, recordant als assistents que el detall de les mateixes el poden trobar a la circular mensual. Les diferents seccions exposaren les activitats pròpies de cada una. L'Assemblea es dona per assabentada.

En el tercer punt de l'ordre del dia, el Sr. Tresorer informa de l'estat de comptes i tresoreria, la liquidació del pressupost del 1986 i del projecte de pressupost per a 1987. Preguntada l'Assemblea, es dona per assabentada i aprova el projecte.

En el quart punt, el Sr. President exposa la marxa general de l'entitat, remarcant la seva preocupació en l'aspecte econòmic, ja que la devolució de rebuts impagats de socis significa els voltants del setze per cent. En el tema de publicacions, ressalta la tasca de la comissió de l'arxiu per tal d'agilitzar la seva publicació, i també l'èxit obtingut per la publicació del llibret "Selecció de treballs sobre Sant Llorenç del Munt i Serra de l'Obac". Es lamenta la poca acollida que ha tingut el primer calendari imprès per al nostre Centre i amb una fotografia de la Mola. També assabenta a l'Assemblea del nou lloguer que pagarem a l'Institut Industrial i que serà de 20.000 pts. mensuals. La loteria és un factor important en l'obtenció de diners per al Centre, però comparant la venda amb la d'altres entitats, creu que els socis haurien d'esforçar-se més en la difusió i venda. En el tema de conferències i actes socials, demana als socis si coneixen algun personatge interessant per dur a terme algun acte, doncs cada vegada és més difícil la seva recerca. I finalment demana l'assistència dels socis a tots els actes, per tal de donar suport a l'esforç de la Junta per mantenir el nivell social del Centre.

El President presenta la nova Secció d'Excursionisme, que és aprovada per l'Assemblea.

En el sisè punt de l'ordre del dia, el Sr. Jaume Galofre explica la tasca que s'ha portat a terme per cercar un nou president, sense cap resultat positiu, i presenta a l'Assemblea la reelecció, si s'escau, del mateix president per un any més. L'Assemblea, per unanimitat, vota afirmativament.

Un cop reelegit, presenta el seu programa per al curs 1987, comentant els canvis de la Junta Directiva. Deixen el seu càrrec el Vicepresident Sr. Manuel Campos i el Secretari Sr. Joan Llobet, passant a ser vocals. Els nous càrrecs són: Vicepresident Sr. Manuel Tomàs, Secretari Sr. Xavier Badiella, Vocal S.A.M. Sr. Jaume Segura, repetint en el seu càrrec la resta.

La compra de l'ordinador és el primer punt en importància, explicant la necessitat a l'hora d'obtenir dades, llistats, altes, baixes, etc. Un altre punt important és la recerca d'una persona que tingués el càrrec d'administrador general i que a mitja

jornada resolgués feines burocràtiques que cada vegada són més extenses i que a la presidència li són feixugues de realitzar. Aquest punt és presentat a l'aprovació de l'Assemblea, donant la mateixa el seu vot afirmatiu.

Es presenta a l'opinió de l'Assemblea l'augment de les quotes, sorgint diverses opinions i finalment la majoria acorda l'augment lineal de 25 pts. al mes; prèviament el Sr. President exposa els motius de la necessitada economia del Centre.

Dins del darrer punt, tan sols es comenta la quantitat de material enviat als socis i que moltes famílies amb més d'un soci no aprofiten. El Sr. President contesta que amb el nou ordinador, un cop tinguem totes les dades exactes dels socis, es podrà fer un estudi del tema.

Sense cap més prec, pregunta o suggeriment, el Sr. President aixecà l'Assemblea a dos quarts d'una del dia 6 de Març convidant tot seguit als assistents a compartir un cremat servit al bar del Centre.

MARXES I CAMPAMENTS SOCIALS

III MARXA POPULAR DEL CENTRE EXCURSIONISTA DE TERRASSA

Per Francesc J. Suárez i Fernández

El diumenge 24 de maig de 1987, es va celebrar la 3^a edició de la MARXA POPULAR del Centre Excursionista de Terrassa.

El bon temps i les variacions introduïdes al llarg del recorregut, van permetre un augment considerable del nombre de participants respecte a les altres dues edicions.

En lloc dels 42 Kms. de les edicions anteriors, es va escollir un itinerari d'uns 28 Kms., des de Mura fins a la nostra ciutat, passant per paratges per a molts dels participants inèdits i efectuant a la vegada un recorregut històric per indrets que disposen de vestigis d'altres èpoques.

Per al desplaçament dels participants des de Terrassa fins a Mura (Bages), es va organitzar un servei d'autocars.

La sortida de la Marxa es realitzà de les vuit fins a les nou del matí, des de l'església de Sant Martí de Mura i l'arribada es va tancar a dos quarts de set de la tarda, a la Seu social de la nostra entitat (Raval de Montserrat).

L'itinerari va ésser el següent: Mura, Can Puig de la Balma, Balma del Puig Andreu, La Coma d'En Vila, L'Alzina del Vent, Coll de Boix, Ruïnes del Turó de la Pola (o Castell Saperà), Coll de Tanca, Santuari Luni-Solar de la Pola, Font de la Pola, Balma de la Porquerissa, Sepultures de la Porquerissa, Coll de Tres Creus, Canal de Mura, Font de la Portella, Turó Roig, Pou de Glaç de la Portella, Ruïnes de la Casa de l'Obac Vell, Els Alts de la Pepa, La Torrota de l'Obac, Ruïnes de la Serra Llarga, Els Caus del Guitart, Torrent de Gaià, Font del Llimac, Can Guitart de la Muntanya, Pou de Glaç del Guitart, Font de l'Om, La Foradada del Guitart, Ruïnes de la Caseta del Pantà de la Xuriguera, Font dels Lladres, Font de Can Cardús de les Orioles, Can Boada del Pi i Terrassa.

La participació va ser de 416 excursionistes dels quals es classificaren 379.

Inscrits	416
Sortits	405
Arribats	392

Nuls	13
Classificats	379
Centre Excursionista de Terrassa	172
Lliures	115
Club Muntanyenc de Sant Llorenç	31
Club Muntanyenc de Terrassa	11
Colla "Els Grillats" (Terrassa)	9
Unió Excursionista de Sabadell	9
G.A.E.R. (Rubí)	8
Centre Excursionista Miralles (Tordera)	4
A.A.V.V. Barri Escola - Plaça Catalunya (Terrassa)	4
E.P.I.C. - Casino del Comerç (Terrassa)	3
Unió Excursionista de Matadepera	2
Centre d'Esplai de Ca n'Aurell (Terrassa)	2
A.A.V.V. Can Palet (Terrassa)	2
A.A.V.V. Vallparadís (Terrassa)	2
Centre Excursionista Santa Perpètua	1
Club Excursionista de Gràcia	1
Centre Excursionista Sentmenat	1
Centre Excursionista Torelló	1
Colla "Els Llops" (Terrassa)	1
Total	379

La mitjana de temps total va ser de 7 hores i 5 minuts.

Els trofeus varen quedar repartits de la següent manera:

— Trofeus a la Regularitat:

7.05 hores	Nº 89	Manel Fontané	A.A.V.V. Barri Escola - Plaça Catalunya
	Nº 90	Antoni Sentís	" " " " "
	Nº 91	Antoni González	" " " " "
	Nº 92	M ^a Rosa Pujal	" " " " "
	Nº 332	Alex Dalmases	" " " " "
	Nº 333	Francesc Dalmases	" " " " "
7.06 hores	Nº 140	Rosa Adell	Lliure
	Nº 141	Carme Beltran	"
	Nº 143	Conxita Badia	"
	Nº 199	Francesc Fernández	Centre Excursionista de Terrassa
7.07 hores	Nº 142	Dolors Requena	Lliure
	Nº 187	Manuel Vergara	Club Muntanyenc de Sant Llorenç
	Nº 196	Candi Martil	" " " " "

— Trofeu a l'entitat amb més participants:

Club Muntanyenc de Sant Llorenç (Terrassa) 31

— Trofeu al participant masculí de més edat:

Nº 206 Joaquim Moré "Els Grillats" 80 anys

— Trofeu a les participants femenines de més edat:

Nº 279 Teresa Felip C.E. Terrassa 63 anys

Nº Anna Fitó C.E. Terrassa 63 anys

COL·LABORACIONS SOCIALS FORANES

51 MARXA GENERAL DE REGULARITAT DE CATALUNYA

El diumenge dia 14 de Juny, se celebrà la 51 Marxa General de Regularitat de Catalunya. La present edició fou satisfactòriament organitzada i responsabilitzada per la Unió Excursionista de Catalunya. El seu pintoresc i atrevit recorregut es desenvolupà des del Veïnat de l'Hospitalet de Gréixer fins a Bagà, tot travessant-ne els altívols vessants de migjorn dels massissos de la Tossa d'Alp i el Puig-Llançada, en l'alt Pirineu Berguedà.

El Centre Excursionista de Terrassa hi fou representat per un conjunt de deu parelles participants, de les quals, se'n classificaren nou. De la totalitat de 202 equips participants (classificats: 174) a la Marxa, els nostres consocis assoliren les següents classificacions: Josep Maria Morera i Maria Lluïsa Domínguez es classificaren al 38è. lloc; Antoni Llonch i Jordi Llonch, al 54è.; Gil Sabrià i Rosa Gil, al 76è.; Alfred Soriano i Jaume Juanico, al 104è.; Mateu Fusalba i Anna Fitó, al 123è.; Martí López i Ramon Pla, al 139è.; Miquel Palet i Carla Palet, al 141è.; Joan Plana i Anastàsia Andreu, al 151è.; Jordi Señal i Antònia Vila, al 168è.

La nostra entitat quedà classificada al 10è. lloc entre la totalitat de les vint-i-una d'inscrites, procedents de tots els indrets de Catalunya.

COMMEMORACIONS I HOMENATGES

DOS HOMENATGES PÒSTUMS PER A JOSEP IGLÉSIES I FORT

En memòria del gran literat, geògraf, historiador i divulgador de molt vastes temàtiques relacionades amb el nostre país, en Josep Iglésies i Fort, que morí el dia 12 de Novembre de l'any 1986 a l'edat de 84 anys, es realitzaren dos importants actes per enaltir la tasca i la memòria d'aquest erudit i patriòtic mestre de l'excursionisme català.

El primer dels referits homenatges, tingué lloc a la Sala Prat de la Riba, de l'Institut d'Estudis Catalans, el dia 20 de Gener del 1987. La personalitat de l'homenatjat, en fou glossada per Oriol Riba, Jordi Nadal, Manuel Ribas i Joan Triadú, els quals, desgranaren tot enaltint-les, les diferents particularitats en que sobressortí la ingent labor creadora del mestre.

L'acte fou presidit per Miquel Coll i Alentorn, president del Parlament de Catalunya. Representaren el nostre Centre, un grup de membres de la Junta Directiva.

El segon homenatge, se celebrà el dia 14 de Maig d'enguany, en el Saló d'Actes del Centre Excursionista de Catalunya, també a Barcelona. Per aquesta ocasió dissertaren sobre les aptituds propagadores i enaltidores de l'excursionisme i les seves múltiples activitats culturals i esportives de l'honorat mestre: en Carles Albesa, del C.E. de Gràcia; Josep Maria Domènech i Fargas, de l'Assemblea Intercomarcal d'Estudis; Robert Felip i Alzina, de la Secció Ex. del Centre de Lectura de Reus; Francesc Gurri i Serra, del C.E. de Catalunya; Jaume Ramon i Morros, de la U.E. de Catalunya, i en Joan Tort i Donada, del C.E. de Terrassa. Clogué l'acte, el President del C.E. de Catalunya, Josep Maria Sala i Albareda.

En aquest acte, ultra l'assistència dels dos parlamentaris, membres del C.E.T., en Josep Maria Domènech i en Joan Tort, hi assistiren nombrosos consocis i directius de la nostra entitat, tots ells encapçalats pel president, en Jaume Galofre.

SANT BERNAT DE MENTHON

El diumenge dia 14 de juny se celebrà la diada de Sant Bernat de Menthon, patró dels muntanyencs.

Com és costum, se celebrà la Missa. En l'homilia, se'ns recordava que als muntanyencs ens ha d'acompanyar sempre la germanor.

A l'acabament de la Missa, es llegí un escrit del nostre consoci nº 1, Sr. Joan Pineda, fent una glossa a "Sant Bernat":

ORACIÓ A SANT BERNAT, PATRÓ DELS MUNTANYENCS

Gloriós Sant. Valent protector en els perills de la naturalesa abrupta. Amb Fe i veneració, us demanem que intercediu perquè no ens manquin enteniment i precaucions per a evitar la temeritat i prevenir possibles dificultats en les nostres sortides agosarades. I, també, perquè augmenti el nostre amor a les valls i els cims d'aquest Vallès montserratí, que trobem interessants i plens de bellesa però, malauradament, molt perjudicats durant el present segle, necessitant restablir l'equilibri. És més: desitgem molt encert que, tant de bo! aconseguixi, fins superar!! el seu atractiu estat de vuitanta anys enrera.

El contemplem des d'aquest magnífic mirador i el trobem sintetitzat, compendiat, resumit, en la imatge del calendari penjat a l'hostal d'aquest santuari.

Us demanem amb vehemència que ens concediu la gràcia de ser entusiastes admiradors i gelosos defensors de totes les muntanyes! i, naturalment, de les d'aquesta comarca que ens aixopluga i hem d'estimar amb amor filial.

En l'ex-monestir benedictí de la Mola de Sant Llorenç del Munt, festejant el Sant, el Centre Excursionista de Terrassa, el diumenge, 14 de juny del 1987.

Joan Pineda i Juncosa

A continuació es va fer la processó del Sant pels voltants de la Mola i després la benedicció d'estrís de muntanya.

Enguany en aquesta festa de Sant Bernat també ens acompanyaren la colla del Minyons de Terrassa, que després de la Missa alçaren el castell de 3 de 7 i el pilar de 5 a la Mola, i a l'escalada col·lectiva a la Cova del Drac, on també aixecaren el pilar de 4 aixecat per sota, el 3 de 6 net i el pilar de 5, essent l'admiració de la gran quantitat de gent que presenciaren la festa.

A l'acabament de totes aquestes activitats se celebrà el dinar de germanor als jardins de Can Pobla.

CURSETS DE PEDAGOGIA EXCURSIONISTA

CRÒNICA DEL XVIII CURS D'EXCURSIONISME (GENER-JUNY 1987)

L'any va començar amb una xerrada del nostre amic en Manuel Tomàs, versant sobre l'alta muntanya. Relacionat amb aquest tema, els dies 10 i 11 de gener, teníem

previst de fer la sortida a Penyes Altes del Moixeró. Però el mal temps, fred i diverses nevades que van caure aquella setmana ens van fer creure que alguns dels cursetistes no estaven prou preparats, tant personalment com materialment, per anar-hi, i ho vam deixar per millor ocasió.

Cal dir que els monitors van aprofitar per anar a esquiar, i que un d'ells s'hi va trencar la cama.

Continuant l'any, arribem al tema d'espeleologia, comentat pels companys de la SIS, i el diumenge dia 1 de febrer, tots cap a l'avenc del Llest. Era el primer cop que els cursetistes deixaven el caminar pla i llis per utilitzar tècniques fins aleshores desconegudes per a ells, però un cop vençudes les primeres pors i dubtes, l'un rera l'altre van anar baixant en rappel cap a l'interior de l'avenc, molt ben acompanyats pel grup d'espeleòlegs. L'interior de la terra va seduir a més d'un, però a l'hora de pujar, l'estar penjat allà al mig i amb els braços cansats ja no va agradar tant.

Febrer, aquí hi teníem l'esquí. Primer en Josep Argemí va explicar-nos què és l'esquí, i les seves tècniques després. Amb els autocars del Centre anem cap a la Massella per practicar-ho sobre el terreny. Alguns dels nostres cursetistes havien ja esquiats bastant, però la majoria no ho havien fet mai, pel que hi vam tenir una mica de feina i, en acabar el dia, qui més qui menys, ja s'atrevien a baixar.

Seguint la marxa del curs, al març, el més interessant va ser la travessa del Montseny, passant pel Matagalls, dormint a St. Marçal i l'endemà cap a les Agudes, Turó de l'Home i cap a Sta. Fe; aquesta és una sortida que si bé pot semblar llarga, és prou interessant pels agradables paisatges que es veuen. Aquest mes també hi hagué la sortida dedicada a l'orientació per la muntanya, i vam provar un nou tipus de sortida; vam separar els cursetistes en dos grups, donant-els-hi un sobre tancat amb el recorregut a través de dades a localitzar amb plànol i brúixola; més tard, nosaltres aniríem a esperar-los al punt on havien de coincidir els dos grups, considerem que va ésser un èxit.

La primavera, i amb aquest període la sortida de Setmana Santa, en la qual teníem previst de fer el Puigmal, i la travessa de Núria a Setcases; a més, aprofitant les vacances escolars i laborals d'alguns dels monitors, es va creure convenient de fer la sortida el cap de setmana anterior als dies festius; així, els nois podien gaudir d'acabar les seves vacances amb els seus pares. El mateix dissabte, només en arribar a Núria, i agafar algun entrepà, es va pujar el Puigmal, fent pel camí alguna pràctica de piolet. Aquest cim, per bé del avançat de l'època, presentava un aspecte totalment hivernal, amb molta neu acumulada. L'endemà havíem de sortir cap a Setcases, fent alhora els cims de Noufonts, Noucreus i algun altre si el temps ho permetés, però a l'hora de llevar-nos, una bona nevada, amb un vent molt fort, ens va fer desistir, i allà a les dotze del migdia sortíem cap a Queralbs i Ribes de Freser, a peu, per pujar després a Bruguera, on vam dormir, per cert en una casa refugi que no recomanem gaire per car, abandonat i poca amabilitat dels seus propietaris.

D'aquí cap al Taga, baixant per camins tortuosos cap a Campdevàrol, on ens vam enterar que l'últim tren a Barcelona ja havia passat, el que ens va obligar d'agafar un taxi i anar corrent cap a Ripoll, on arribàvem just per veure marxar el tren; aquí, pel contrari, cal donar les gràcies al cap d'estació per deixar-nos dormir al vestíbul de l'estació i l'amabilitat que va dispensar. Així, arribàvem el dimarts al matí a Terrassa.

Acabant l'abril, n'Antoni Bros va fer la xerrada sobre l'escalada fent inclús alguna demostració que el va deixar penjat del sostre, i el primer diumenge de maig es va posar en pràctica al paratge dels Cortins de Sant Llorenç del Munt.

I ja només cal comentar l'última sortida del Curs, realitzada a finals de maig. Enguany va ser a la Pica d'Estats, on vam trobar una gran quantitat de neu des d'on cal travessar el riu, fins arribar a dalt del cim. Inclús al punt on teníem previst d'acampar es va haver de buscar molt per trobar prou lloc sobre l'herba per poder-hi parar totes les tendes. Així, doncs, aquesta sortida va convertir-se en una bona pràctica d'alta muntanya sobre neu i roca, doncs l'accés al cim es va fer per l'aresta, havent d'assegurar inclús algun cursetista que no ho veia gaire clar. L'arribada al cim, però, va omplir de força satisfacció a tots.

Bé, aquest ha estat el resum de les activitats realitzades dins l'any 1987 pel XVIII Curs d'Excursionisme, i els bons records que guardem d'aquest període ens fan preparar el pròxim amb l'esperança de que tingui el mateix èxit i, si cal, més, tant amb el nombre de cursetistes com amb les sortides.

*Jaume Bel i Jaume Segura
Equip de monitors*

DIADA DE GERMANOR

56 DIADA DE GERMANOR

Com cada any a l'arribar el bon temps tornem a celebrar la nostra estimada Diada de Germanor.

Així, doncs, el dia 6 de juny al matí agafem les tendes i tots els estris i cap a Can Robert, lloc que com tots sabeu és molt bonic i adient per fer-hi la tasca del Centre.

Comencem preparant la tenda d'informació, bar, megafonia, etc., esperant l'arribada dels acampadors, per cert cada any més nombrosa, potser perquè el nostre consoci i amic Miky Giménez ha tornat a donar al nostre entrançable foc de camp l'esplendor i animació que darrerament li mancava.

Durant el matí del diumenge es fan els jocs, curses i concursos on la mainada i gent gran s'ho van passar d'allò més bé, després un bon dinar i a la tarda, com ja és tradicional, una ballada de sardanes; a la mitja part es fa el repartiment de les medalles als guanyadors dels concursos i a la mainada, acabem amb el cant dels ocells i el desig de tornar-nos a trobar.

Enguany, la nostra Diada de Germanor ha tingut un èxit d'assistència molt elevat: vàrem arribar a la xifra de 325 persones entre socis i amics.

Desitgem tant al Centre com a l'equip organitzador que l'any vinent ens puguem tornar a trobar tots i si pot ésser (no hi ha res impossible) que puguéssim dir amb orgull que no hi ha mancat ni un soci, ni un amic.

Manel Centelles

NECROLÒGIQUES

AGUSTÍ BADIA i VIVÓ

El dia 13 de Març i a la propecta edat de noranta-nou anys, finí a Barcelona, on residia des de la seva joventesa, el bon terrassenc que fou n'Agustí Badia i Vivó.

L'il·lustre finat, de tota la seva llarga i profitosa vida, fou un gran amador i servidor de Catalunya, la seva llengua, cultura, tradicions i paisatges.

Fins a la data de la seva definitiva partença, en restava com a l'únic supervivent de l'inicial grup de fundadors del Centre Excursionista de Terrassa.

La nostra entitat, i amb motiu del seu 75è. Aniversari Fundacional, li oferí una placa d'argent amb la nominació de Soci d'Honor del Centre.

Reposi en pau i amb la ben merescuda memòria entre tots nosaltres, i des d'aquestes modestes línies, rebin els seus familiars —i en especial el seu fill n'Antoni Badia i Margarit, notable i patriòtic publicista, que fou fins fa poc rector de la Universitat Central de Barcelona— el sentit condol de la totalitat dels socis d'aquesta entitat que l'avui desaparegut, contribuí a crear i a engrandir.

Joan Pineda i Juncosa

RICARD CAMÍ i ALIART

En ple mes d'abril s'extingia aquest home exemplar, en tants aspectes, pels terrassencs, que recentment havia rebut la distinció de "Terrassenc de l'Any" i que feia quasi 40 anys que pertanyia a la nostra entitat.

Procedent, com tants excursionistes, de les files escoltes dels anys anteriors a la guerra civil, aviat es veié apartat, per motius de salut, de les aficions d'adolescent pel càmping. Per això, la seva fidelitat al Centre és encara més notòria.

Cal dir que Camí va formar quasi a totes les entitats terrassenques, car sentia profundament la ciutat que el veié néixer.

No obstant, Ricard Camí va tenir un darrer protagonisme pel Centre ja que des de l'any 1979 era President de la Caixa d'Estalvis i arbitrà la financiació de les obres del nostre local social actual.

Reposi en pau l'amic Camí, i sàpiguen la seva viuda i fills que el Centre s'inclina davant el dolor de tota la família.

J.F.A.

MONTSERRAT CASTAÑÉ i FONT

El Centre ha sentit profundament el dol per la desaparició, el 17 d'abril de 1987, d'aquesta dilecta companya d'excursions, acampades, vetllades musicals, que visqué entre nosaltres des dels anys de la postguerra fins ben recentment.

Com a detall de la seva ferma voluntat, vagi el guardó esplèndid de la seva ascensió al Montblanc en una època que encara era ben excepcional, entre nosaltres, veure-hi una dona al cim culminant d'Europa.

Però seria impossible enumerar totes les ascensions i excursions que acomplí en el marc del nostre "Centre", sempre acompanyada de la seva germana M.^a Gràcia, la qual ha estat al seu costat infatigablement fins a la mort.

A elles i altres germans de Centre presenta el condol més sincer per la Montserrat, segona en el llistó d'antiguitat femenina del Centre, al qual va entrar el 1937, fa 50 anys.

J.F.A.

JAUME DALMASES i TRULLÀS

Aterrat per ràpida i cruel malaltia, el "Santi" ens ha deixat el passat abril, després de 38 anys de militància entre nosaltres.

Empedreït lector de llibres d'expedicions, de geografia i de muntanya, fou en l'esquí de pista on dedicà varis anys els seus entusiasmes, fins al 1955, que junt amb un altre soci es llançà a l'aventura de l'esquí de muntanya de més alta cota, coronant en el Massís del Mont Rosa, en el Valais Suís, en una mateixa setmana, el Breithorn, el Castor, el Polux, Punta Guifetti i el mateix cim culminant del Mont Rosa i cinc esplèndides cimes de més de 4.000 metres. I l'any següent, l'aventura del Glacier del Gegant, a Chamonix, per condicions climatològiques. D'ambdues expedicions alpines el nostre butlletí se'n fa ressò en dos articles il·lustrats.

Formant part d'una família tan fidelment lligada la Centre, preguem a les seves quatre germanes i nebots acceptin el nostre testimoni de profund pesar.

Jaume Fabrés i Amorós

BIBLIOTECA

OBRES INGRESSADES PER DONATIU:

- *Guia Urbana de Matadepera*. Diversos autors. Edita i ofrena: Ajuntament de Matadepera. 1986.
- *1985: L'Any Europeu de la Música a Terrassa*. Autors: X. Aviñoa, J. Casajuana, M. Galí, J. Grimalt, J. Maluquer, O. Martorell i X. Massagué. Edita: Fundació Torre del Palau. Terrassa, 1986. Ofrena: Retaule Artístic de Terrassa.
- *Els cavalls d'Espinabell*. Article de Lluís Racionero i Grau. Revista d'informació "La Llibreta", n.º 9. 1987. Edita i ofrena: Caixa de Pensions "La Caixa".
- *Goigs a llaor del Sant Crist que es venera a la Parròquia del Pont d'Armentera, Bisbat de Tarragona*. Edició dels goigistes tarragonins. N.º 17. 1982. Donatiu: M.F.B.
- *Mapa topogràfic de Catalunya*. Escala 1:25.000. Edita i ofrena: Institut Geogràfic de Catalunya. Generalitat de Catalunya.
- *Centenari de l'Escola Municipal d'Arts Aplicades de Terrassa*. Edita i ofrena: Escola Municipal d'A. P. de Terrassa. Febrer del 1987.
- *El sarcòfag de plom romà de Ca n'Anglada*. Autor: J. Casanovas Folch. Editorial Egara. Col·lecció Monografies Vallesanes N.º 5. Donatiu dels editors.
- *Cercle megalític de Mata-Redona (Sant Carles de la Ràpita)*. Diversos autors. Edita: Diputació de Tarragona i Comitè Català de Sendres de G.R. de la F.E.E. de Catalunya. Donatiu dels editors. Novembre del 1986.
- *Un nou local... és possible!: Operació Nou Local*. Diversos autors. Edita i ofrena: Xarxa Cultural. Delegació de Terrassa, 1987.
- *Mapa Turístic-Excursionista: Alt Pallars; Salòria, Santa Magdalena, Sant Joan de l'Erm*. Edita i ofrena: C.E. Pirenaic i F.E.E. de Catalunya. 1987.
- *Aproximació a la Segarra*. Autor: Joan Tort i Donada. XX Premi "Sant Bernat". Edita: ArxIU Bibliogràfic Excursionista de la U.E. de Catalunya. Barcelona, 1986. Donatiu signat per l'autor, consoci nostre.
- *Cordillera Cantàbrica*. Diversos autors. Edita i ofrena: Direcció General de Política Turística per mitjà de Ignacio Fuejo Lago, secretari general de turisme i president de Improtur.
- *Cultura*. Març del 1987. Edita i ofrena: Generalitat de Catalunya. Departament de Cultura.
- *Catálogo Montañero: Navarra y proximidades, cimas, accesos, toponimia*. Autor: "Patxi", Francisco Ramón Martínez Garde. Edita i ofrena: Gobierno de Navarra, Departamento de Educación y Cultura. Pamplona, 1987.
- *Bases ecològiques de la gestió ambiental*. Diversos autors. Edita i ofrena: Diputació de Barcelona.
- *Felicitat en els cors*. Autor: Francesc Mora i Fradera. Edita: l'autor. 2.ª E. Novembre 1986. Exemplar signat per l'autor i cedit pel consoci J. Paloma.
- *Cobles a Jesucrist nostre Senyor, adorat en la miraculosa imatge de la Santíssima Majestat de Baget*. Imprès a Olot, sense data. Donatiu: A.G.R.
- *El Palau de la Música Catalana*. Text: Jaume Casas. Correcció: Madrona Urrit i Mas. Edita i ofrena: Caixa d'Estalvis de Terrassa, 1987.
- *Memòria del Retaule Artístic de Terrassa, 1986*. Edita i ofrena: Retaule Artístic de Terrassa. Febrer del 1987.
- *Cambra Oficial del Comerç i la Indústria de Terrassa: 100 anys de presència, 1886-1986*. Diversos autors. Edita i ofrena: C.O.C.I. de Terrassa, 1986.
- *Terrassa: Cambra Oficial del Comerç i la Indústria*. Edita i ofrena: C.O.C.I. de Terrassa, 1986.
- *Monuments megalítics del Cèl·lecs*. Diversos autors. Edita i ofrena: C.E. La Roca. Abril 1982.

- *Mostra de poetes terrassencs 1986/87*. 49 Autors-Editors. Terrassa, abril del 1987. Donatiu de Francesc Palet i Setó.
- *El medi i l'home a Terrassa*. Diversos autors. Edita i ofrena: IMSAV. Ajuntament de Terrassa, en commemoració de l'Any Europeu del Medi Ambient, 1987.
- *Plànol de Terrassa*. Edita: Caixa de Pensions "La Caixa". Terrassa, 1987.
- *Guia de Vacances Joves 1987*. Diversos autors. Edita i ofrena: Generalitat de Catalunya. Direcció General de Joventut. Barcelona, 1987.
- *Ser catalán ¿qué es eso?*. Autors Josep Maria Puigginer i Adriano Lopez Garrido. Pròleg: Paco Condell. Edita i ofrena: Xarxa Cultural. Barcelona, 1987.
- *Terrassa, Guia d'Informació Municipal*. Diversos autors. Edita i ofrena: Ajuntament de Terrassa, 1987.

LLEGAT PÒSTUM DEL CONSOCI JAUME DALMASES:

- *Gràfics de l'Institut Geogràfic Nacional*. Sèrie Escala, 1:50.000. Fulls: 362.- Calaf. 363.- Manresa. 391.- Igualada. 392.- Sabadell. 393.- Mataró. 419.- Vilafranca del Penedès. 420.- L'Hospitalet del Llobregat. 421.- Barcelona. 447.- Vilanova i La Geltrú. 448.- Prat de Llobregat. Sèrie Escala, 1:25.000. Fulls: 448-1.- Prat de Llobregat (I). 448-2. -ídem (II). 448-3.- Ídem (III).
- *Plànols topogràfics de l'A.M. de Barcelona*. Escala 1:10.000. Fulls: II-07.- Montseny. II-08.- Fogàs de Monclús. IV-02.- Rellinars. IV-03.- Matadepera (N.). IV-07.- Matadepera. IV-08.- Castellar del Vallès. IV-011.- Terrassa. IV-012.- Sabadell.
- *Mapa topogràfic de Catalunya*. Escala 1:250.000 (amb relleu). Editat per l'Institut Geogràfic de Catalunya. Generalitat de Catalunya.
- *Cartes gràfiques de Suïssa*. Escala 1:50.000. Fulls: Mischavel —Zermatt— i Theodulpass —Zermatt—.

OBRES INGRESSADES PER ADQUISICIÓ:

- *Port del Comte i Serra del Verd*. Guia Cartogràfica. Editoriàl Alpina, Granollers.
- *Itineraris de l'Alta Garrotxa*. Autor: Joaquim Agustí i Bassols. Edicions El Bassegoda. Olot, 1981.
- *Gallifa; abans i ara*. Autora: Amàlia Bosch i Datzira. Pròleg: Josep Dalmau. Edicions El Llamp. Barcelona, 1986.
- *Mapa militar d'Espanya*. Escala 1:50.000. Full n.º 392.- Sabadell. Full n.º 420.- Hospitalet de Llobregat.
- *Senders de gran recorregut internacional*. G.R. 7-1: Pinós - Vallfogona de Riucorb. P.R. C-30: De Sant Nicolau de Sabadell a Sant Llorença Savall. Edita: F.E.E.C. (Comitè Català de Senders).
- *Mapes topogràfics nacionals*. E. 1:25.000. Full N.º 363-I.- Sallent. N.º 363-II.- Moià. N.º 363-4.- Sant Llorenç Savall. N.º 391-4.- Capellades.
- *Caça de bruixes al Vallès*. Autor: R. Garcia i Carrera. Monografies Vallesanes n.º 4. Editorial Egara. Terrassa, 1987.
- *Sant Maurici*. Guia Cartogràfica. E. 1:25.000. Editorial Alpina, Granollers.
- *El Modernisme a Sabadell*. Autors: P. Melero i J.M. Romance. Col·lecció Monografies Vallesanes n.º 6. Editorial Egara. Terrassa, 1987.
- *Catalunya: Guia dels transports interurbans*. Abril del 1987. Edita: Generalitat de Catalunya. Direcció General del Transport.
- *R.E.N.F.E.: Horari de trens a Catalunya*. Guia n.º 15. 5.ª Zona. Maig-Setembre del 1987.

OBRES INGRESSADES PER SUBSCRIPCIÓ:

- *Informacions del centre Unesco de Catalunya*. N.º 15. Desembre del 1986.
- *Documents del centre Unesco de Catalunya*. N.º 6 / 1986: *Desarmament i desenvolupament*.

- *Una dinàmica de Pau*. Autor: Jean Chevalier. Edita: Centre Unesco de Catalunya. Edicions de la Magrana.
- *Terrassa, 1986*. Col·lecció Anual. Autors: Dolors Font. Pròleg: Jordi Baulies i Cortal. Apèndix: Joaquim Verdaguier. Edita: Arxiu Tobella. Terrassa, 1987.
- *Rutas Pyrenaica n.º 4: Macizos de Bachimala y Posets. Id. n.º 5: Macizos de Gourgs Blancs y Perdiguero*. Edita: Federación Vasca de Montaña. Bilbao, 1986.
- *Set gates de vida*. Autor: Agustí Alcoberro. Il·lustracions infantils. Obra guanyadora del 3er. Premi "Lola Anglada" 1986. Edita: Xarxa de Biblioteques Soler i Palet. Terrassa, 1987.
- *Xarxa de Biblioteques Soler i Palet*. Autora: Maria Coll. Col·lecció: Investigació i Estudi N.º 10. Edita: Xarxa de Biblioteques Soler i Palet. Terrassa, 1987.
- *Catalunya romànica. Volum X: El Ripollès*. Diversos autors. Edita: Fundació Enciclopèdia Catalana. Barcelona, 1987.
- *Informe de la Junta Internacional de la Fiscalització d'Estupefaents*. Edita: Centre Unesco de Catalunya. Document n.º 8/1987.
- *El Món: Catalunya, fets clau del 1986*. Especial d'aquesta revista.
- *Història natural dels Països Catalans. Volum 10: Artròpodes II*. Edita: Fundació Enciclopèdia Catalana. Barcelona, 1987.

REVISTES: *Al Vent*, "Alp", *Arrel*, *Butlletí de l'Observatori Fabra, Camacuc, Cavall Fort, Catalunya Verda, Correu de la Unesco, Cultura*, "Desnivell", *El Món, El temps*, "El Sarrió", *Extrem, Fundació del Congrés de Cultura Catalana, l'Avenç, L'Erol, Mai Enrera, Muntanya*, "Peñalara", "Piornal", "Pyrenaica", *Revista Catalana de Geografia, Revista de Catalunya, Rodamon, Saber, Serra d'Or, Terme, Tretzevents, Vèrtex*.

OBRES INGRESSADES PER INTERCANVI:

Acampada, Acclivis, Agenda Jove, Amics del Sol, Agrupació Astronòmica Terrassa, Agrupació Excursionista de Catalunya, id. de Granollers, id. Icària, Id. Montserrat, id. Muntanya, id. Pedraforca, id. Pessebristes de Catalunya, id. Sardanista de Terrassa, Ajuntament de Matadepera, Associació Excursionista d'Etnografia i Folklore, id. Terrassenca de Disminuïts Físics, id. de Can Roca, Casal d'Avis Terrassa, Casal Sant Pere de Terrassa, C.C.C.C., Centre Social Catòlic, Centre Excursionista Àliga, id. de Blanes, id. de Catalunya, id. de la Comarca del Bages, id. Empordanès, id. de Gràcia, id. de Les Franqueses, id. de Llinars del Vallès, id. de Molins de Rei, id. de Montserrat, id. d'Olot, id. de Sant Feliu de Codines, id. de Taradell, id. de Vilassar de Mar, C.E.L.F., Club Ferroviari de Terrassa, Club Muntanyenc de Terrassa, id. de Sant Cugat del Vallès, Cingles, Clàxon Colla, Contacte, Contravent, Contrades, Drecera, L'Ermín, El Full, Esclat, Èpic - Casino del Comerç, Excursionisme, Estrep, F.A.E.S., F.E.M., FLASH/J.C., Foment Excursionista de Barcelona, Foto Club - Dossier G.E.O.S., Gimnàs Can Palet, Grup Excursionista de Mallorca, Grup Filatèlic Ègara, Impacte, Informació, Jove Cambra de Terrassa, Lo Floc, Òmnium Cultural, Parlem-ne, Penya Excursionista Guimerà, Pigot, Puigmal, Roc Dur, Ràdio Terrassa, Rialles de Catalunya, Rusc, Reial Acadèmia de Ciències i Arts de Catalunya, Unió Excursionista de Catalunya, id. de Sabadell, S.E.A.C., S.E.A.S., S.C.T. (S.C.C.T.), Tagamanent, Xarxa Cultural, Vertical, Visquem Terrassa, etc. etc...

PUBLICACIONS DEL CENTRE EXCURSIONISTA DE TERRASSA:

- *Selecció de Treballs sobre Sant Llorenç del Munt i Serra de l'Obac (1910-1936)*. Arxiu del Centre Excursionista de Terrassa. Número Monogràfic, Juliol del 1986. Diversos autors. Il·lustrat amb dibuixos, gràfics, fotografies, etc. Selecció de treballs i estudi introductor: Joan Tort i Donada. Coordinació editorial: Salvador Vives i Jorba. Pròleg i col·laboració de Jaume Galofre. Col·laboradors: Carme Diaz, Mateu Fusalba.
- *III Marxa Popular del Centre Excursionista de Terrassa, 24 de Maig del 1987*. Invitació, per Àngel Carles i Soriguera. Breu descripció, per Mateu Fusalba i Bosc.
- *Arxiu 45-46 del Gener-Juny del 1986*.

- *Periòdic mensual*. Gener a Setembre.
- *Circular interior de la S.I.S.* N° 16 al 20 (Gener-Maig).
- *Programa del Curset d'Esquí de Muntanya, Febrer-març 1987*. Edita S.A.M.
- *Programa de la III Marxa Popular del C.E.T.* 24 Maig 1987.
- *Programa: Verdaguer i Canigó*. Recital de la Diada de Sant Jordi, per Francesc Palet i Setó.
- *Programa de la 56 Diada de Germanor a Can Robert*. 6 i 7 de Juny 1987.
- *Programa del L Saló de Fotografia i XXX de Muntanya*.

SECCIÓ D'ALTA MUNTANYA

CURSA D'ESQUÍ DE MUNTANYA NÚRIA-PUIGMAL-NÚRIA

El diumenge dia 22 de febrer es va celebrar la XXIIIena. edició d'aquesta bonica cursa, en la que hi participaren tretze equips. El bon temps ens va acompanyar durant tot el matí, i la neu estava en bones condicions per a practicar un ferm i ràpid descens. A les dotze l'equip escombra i els controls del cim arriben a Núria; tot seguit davalem amb el cremallera fins a Queralbs, on acomiadem la jornada, amb un gratificant dinar, fins al repartiment de premis i trofeus.

La classificació va ésser la següent:

<u>CLASSIF.</u>	<u>EQUIP</u>	<u>TEMPS PUJADA</u>	<u>TEMPS DESCENS</u>	<u>TEMPS TOTAL</u>
1er.	Jordi Anglès Jordi Agulló	1h. 32m. 30s.	15m. 45s.	1h. 48m. 15s.
2on.	Adrià Font Narcís Serrat	1h. 29m. 45s.	21m. 15s.	1h. 51m. —s.
3er.	Mateu Navarro Xavier Ortega	1h. 41m. —s.	20m. —s.	2h. 01m. —s.
4art.	Cesc Muntada Fernan Hernández	1h. 46m. 15s.	19m. 30s.	2h. 05m. 45s.
5è.	Jaume Galofre Jaume Sorolla	1h. 50m. —s.	20m. —s.	2h. 10m. —s.
6è.	Manel Sorolla Xavier Llobet	1h. 43m. 30s.	27m. —s.	2h. 10m. 30s.
7è.	Dolors Vilà Pilar Martí	1h. 59m. 30s.	24m. —s.	2h. 23m. 30s.
8è.	Xavier Borja Antoni Salmerón	2h. 18m. —s.	43m. 30s.	3h. 01m. 30s.
9è.	Anna Cos Anna Bardolet	2h. 20m. —s.	44m. —s.	3h. 04m. —s.
10è.	Roger Tutusaus Albert Valero	3h. 02m. —s.	36m. —s.	3h. 38m. —s.
11è.	Rosa Santamaria Cristina Prat	2h. 56m. —s.	48m. 15s.	3h. 44m. 15s.
12è.	Àngel Casanovas Xavier Sort	2h. 54m. —s.	58m. 45s.	3h. 52m. 45s.

Els Premis Especials van ser:

- Primer de Veterans: Jaume Galofre i Jaume Sorolla
- Primer Femení: Dolors Vilà i Pilar Martí
- Descens més ràpid: Jordi Agulló i Jordi Anglès

El nostre agraïment a tots els participants, controls i també a les cases comercials que col·laboren desinteressadament en aquesta prova i que fan que any rera any ens il·lusionem a organitzar-la. A tots, gràcies per la vostra col·laboració.

SECCIÓ DE CIÈNCIES NATURALS

ASSEMBLEA ANUAL. 16 DE FEBRER.

Amb l'assistència del President del Centre, Jaume Galofre, es passà revista de les activitats portades a terme durant l'any anterior: itineraris botànics, planter d'alzines i roures per reforestació i confecció d'herbari.

Es procedí a renovar la junta, que quedà així constituïda:

- President: Joan Crispí
- Vice-President: Miquel Àngel Martínez
- Secretària: Mireia Llonch
- Bibliotecari: Joaquim Pérez
- Tresorer: Antoni Comelles
- Vocals: Angel M. Hernández, Antoni Salmerón, Montserrat Salvador.

Es conclugué amb diverses propostes i suggerències per a l'any en curs.

SORTIDES DE BOTÀNICA

Per tal d'anar recollint dades pels itineraris s'han fet sortides a les zones de Coma de'n Vila, Camí Font Soleia i Coll Prunera.

Dues sortides més per reforestar: el 8 de Febrer, conjuntament amb la vocalia d'excursions i la col·laboració de la Diputació de Barcelona, a una antiga zona cremada de la Vall d'Horta. El 29 de Març es col·laborà, amb planter i glans germinats, en la reforestació del Torrent de la Riba, conjuntament amb l'Ajuntament de Matadepera.

II COL·LOQUI DE NATURALISTES VALLESANS A GRANOLLERS

El grup de botànica presentà dos treballs en sengles ponències, sobre comunitats vegetals i flora de l'Obac i Sant Llorenç del Munt.

Relacionats també amb la secció, J. Vives i E. Vives presentaren una ponència sobre "Poblacions relictas de coleòpters vallesans".

15 ABRIL. EVOLUCIÓ DELS PRIMATS, per Bienvenido Martínez

L'autor d'aquesta conferència, terrassenc col·laborador de l'Institut de Paleontologia M. Crusafont, dissertà sobre l'evolució d'aquest grup de mamífers fins arribar a les espècies contemporànies, en una interessant conferència il·lustrada amb diapositives, inclosa en unes xerrades del Centre Vallesà d'Estudis dels Ecosistemes Mediterranis.

SECCIÓ D'ESQUÍ

ASSEMBLEA GENERAL DE SOCIS

El dia 16 de juny se celebrà l'Assemblea Anual Ordinària de socis de la secció, amb una assistència de 14 associats.

Seguint l'ordre del dia prèviament establert, s'obra la reunió amb la lectura i aprovació de l'acta de l'assemblea anterior.

A continuació, la presidenta Sra. Serrallach, dóna lectura a la memòria de les activitats de la secció durant l'exercici que ara fineix.

El tesorero Sr. Serrano presenta l'estat de les finances, que també mereixen l'aprovació de l'assemblea.

Tot seguit repren la paraula la Sra. Serrallach, anunciant que transcorregut el període reglamentat pels Estatuts d'ostentació de la presidència, per motius de la seva tasca professional, demana ser substituïda. Amb ple acord de l'assemblea, el Sr. Artur Arnau accepta la presidència, presentant el seu equip de treball, quina junta queda constituïda com segueix:

President:	Artur Arnau
Sots-president:	Jordi Aguilera
Tresorer:	Josep M. ^a Serrano
Secretari:	Ricard Martín
Vocal Competició:	Narcís Duran
Vocal Relacions Públiques:	Eulàlia Serrallach
Vocal Cursets:	Josep Argemí
Vocal Fons:	Pere Aulet

El Sr. Arnau presenta el programa d'activitats previst per al proper curs 87-88 i el pressupost que aquestes activitats comportaran, quedant aprovades.

En l'apartat de propostes prèviament presentades, destaquem la del Sr. Jordi Aguilera, proposant l'organització d'unes classes de gimnàstica aplicada a l'esquí, prèvies al curset d'iniciació i perfeccionament; proposta que és acceptada i que procurarà posar-se en marxa l'octubre vinent.

Es consolida la proposta del Sr. Arnau, d'integrar el novell equip infantil d'esquí alpi, dintre de l'organigrama de l'equip de Competició del Centre, i sota les ordres del mateix entrenador, en "Mai" Luengo, quin contracte està en vies de renovació.

És aprovada també la proposta de, commemorant la CINQUANTENA edició dels Campionats de Terrassa, celebrar aquests amb 2 proves alpines: slalom especial i slalom gegant. En el seu dia es cursarà invitació a tots aquells esquiadors terrasencs que al llarg d'aquestes 50 edicions hi han participat.

En l'apartat de precs, preguntes i suggeriments, el Sr. Giner proposa l'organització, un cop acabada la temporada de competició, d'excursions d'esquí de muntanya. Com sigui que aquesta activitat en el Centre és portada per la Secció d'Alta Muntanya, per considerar-la més adient, és raonada la proposta i retirada.

Amb unes sentides paraules del Sr. Galofre, agraint a la Sra. Serrallach la seva meritòria tasca al front de la secció, el senyor president dóna per aixecada la sessió, no sense abans encoratjar i agrair al nou president, Sr. Arnau, la responsabilitat que ha acceptat.

CRÒNICA-MEMÒRIA DE LA SECCIÓ D'ESQUÍ 1986-87

El resum estadístic del curs que ara s'acaba ens dona unes dades que podem considerar francament satisfactòries. El nombre de socis ha passat de 474 a 709 en aquests moments. En les dades econòmiques, podem dir que, amb lleugeres desviacions, lògiques, d'altra banda, s'han seguit els pressupostos en el seu dia aprovats, constatant una xifra d'ingressos de 861.670 ptes. i unes despeses de 756.384 ptes. amb un superàvit final de 105.686 ptes.

En l'aspecte esportiu de competició alpina, deixem constància d'una de les temporades amb millors classificacions dels últims anys, destacant, com es mereix, un títol de Campió de Catalunya infantil per part de l'Ivan Giner, qui es classificaria també en 1er. lloc en el Trofeu Vila de Puigcerdà i en la Lliga Catalana; digne també d'esment és el 2on. lloc de l'Anna Duran en el Trofeu Vila de Puigcerdà i un 4t. en els Campionats de Catalunya. Per altra part, també volem destacar que l'equip infantil del Centre obtingué el 3er. lloc de la Lliga Catalana de Clubs d'Esquí, i fou guardonat amb el trofeu de la Generalitat de Catalunya.

Dintre del mateix tema de la competició, cal esmentar la nova fornada d'esquiadors, i quins corredors han pres part ja en els Campionats de Catalunya en les categories d'Alevins i Benjamins, amb unes bones classificacions, com veurem en el seu apartat, i amb un entusiasme desbordant cara a la propera temporada.

Seguint l'ordre cronològic de la temporada, trobem:

Entrenaments físics.— Des del 20 de juny fins al 15 de setembre, llevat el mes d'agost, a diari, i tots els caps de setmana fins al 8 de desembre, els corredors de competició han realitzat entrenaments gimnàstics i "footing" a les ordres del professor de la INEF en Feliu Fonollet.

Cros dels esquiadors.— Aquesta prova, que organitza cada any el Club Muntanyenc de Sant Cugat del Vallès, va veure la participació dels corredors del Centre l'Alfons Soler, en Marc i l'Anna Duran, guanyant aquesta última el títol de Campiona Infantil femenina.

Festa de benvinguda a la neu.— En la sala gran del Centre Cultural de la Caixa d'Estalvis de Terrassa, s'obria la temporada oficial d'esquí amb una vetllada amb la projecció de fascinants pel·lícules d'esquí, i el Passi de Models de roba i estris d'esquí per la temporada. Molt poques butaques restaren buides.

Josep Maria Luengo "Mai", nou entrenador.— Des del 14 de desembre, pren la direcció tècnica d'entrenaments sobre la neu, en "Mai" Luengo, conegudíssim i guardonat corredor de l'equip nacional espanyol en nombroses ocasions, i que ha desenvolupat la seva tasca molt eficientment.

Estatges d'entrenament.— L'equip de competició ha fet dos "estatges" a La Molina, durant els dies 20 de desembre al 6 de gener, i del 10 al 19 d'abril, amb entrenaments diaris sobre la neu.

Curset d'iniciació i perfeccionament.— Enguany s'han batut tots els "rècords" de participació en aquests tradicionals cursets, dits de dissabtes i diumenges: 307 persones s'apuntaren per aprendre a esquiar o per perfeccionar la seva tècnica i estil. Menció especial per al grup de 60 infants dels 6 als 10 anys. La cursa de cloenda aplegà 250 esquiadors.

Trofeu Ciutat de Sabadell.— El 10 i 11 de gener al Baqueira es corren les primeres carreres de la temporada, en les que l'Ivan Giner es classificaria en 2on. lloc d'Aligots i l'Alfons Soler i en Marc Duran serien desqualificats per caigudes.

Trofeu Ceva (Seniors i Juniors).— 24 i 25 de gener al Baqueira. En aquesta prova cap dels tres corredors locals esmentats es classificarien.

Trofeu Vall d'Aran Infantil.— Baqueira, 31-1 i 2-2. L'equip del Centre comença a entrar en joc, i l'Anna Duran aconseguia els 6è. i 10è. llocs en Slalom i Gegant respectivament, i l'Eulàlia Moran el 15è. en Gegant.

Campionats de Catalunya Juvenils.— La Tuca, 7 de febrer. L'Ivan Giner, que ja començava a carburar, obtindria el 1er. lloc en la categoria d'aligots.

Trofeu Ceva Infantil.— Baqueira, 14 i 15 de gener. De tots els corredors només l'Ivan Giner logrà classificar i ho feu en els llocs 2on. d'slalom i 9è. de gegant.

Campionats de Catalunya Absoluts.— 21 i 22 de febrer a La Tuca. En Marc Duran es classificà en 7è. lloc de la categoria juvenil, i l'Ivan Giner i l'Alfons Soler farien el 1er. i 2on. lloc de l'oficiosa categoria dels aligots.

Trofeu Vila de Puigcerdà Infantil.— Porté, 28-2 i 1-3. Un magnífic 1er. lloc de l'Ivan Giner en Slalom, 2on. i 5è. llocs per l'Anna Duran, respectivament en gegant i slalom, 5è. de l'Alfons Soler en gegant, i 6è. i 7è. de la Maria Moran.

Campionats de Catalunya Infantils.— Porté, 7 i 8 de març. Campió de Catalunya de slalom i 3er. en gegant per l'Ivan Giner, 4t. i 7è. per l'Anna Duran, 7è. i 8è. per l'Eulàlia Moran, i 11è. en gegant per la Maria Moran. En David Martín abandonà per caiguda.

Trofeu Federació Catalana d'Esports d'Hivern.— 21 i 22 de març a Porté. 5è. lloc juvenil del Marc Duran, i 2on. d'aligots per l'Alfons Soler.

Campionat d'Espanya a Sierra Nevada.— Del 20 al 28 de març. L'Ivan Giner es classificaria en 5è. lloc en l'slalom. L'Anna Duran al 18è. i l'Eulàlia al 24è. en el gegant.

Lliga Catalana de Clubs d'Esquí - Premi Generalitat de Catalunya.— Aquest trofeu s'atorga als clubs i corredors que en el decurs de tota la temporada han obtingut millors classificacions en les proves oficials celebrades a Catalunya. L'equip del Centre ha obtingut uns molt honorífics 3er. lloc de nois i 5è. de nenes, i, individualment, s'ha classificat en 1er. lloc de la categoria d'aligots l'Ivan Giner, i l'Alfons Soler en 14è. lloc. En la categoria de noies aligotes, l'Eulàlia Moran es classificà en 10è. lloc. En la categoria de Benjamins, l'Anna Duran obtingué el 6è. lloc i la Maria Moran el 10è.

Campionats de Catalunya Infantil Alevins.— Rasos de Peguera, el 28 de febrer i l'1 de març. El novell equip infantil del Centre, pren part en la seva primera cursa oficial, en aquests Campionats de Catalunya d'Alevins. Les classificacions dels corredors del Centre varen ser: en l'Slalom Gegant, Mireia Comas 15a., Mariona Carné 18a., Itxazu Zúñiga 22a., Carlota Barba 24a., Maia Soler 26a., Francesc Carné 28è., Pere Genís, 34è., Jordi Aguilera, 44è., fins a un total de 73 participants; l'Slalom Especial, classificà a Carlota Barba en 10è. lloc, Mariona Carné 15a., Maia Soler 19a., Sílvia Casas 24a., Pere Genís 22è., Daniel Potau 35è., Jordi Aguilera, 44è., Francesc Carné 50è., fins a 72 participants.



“Mai”, l’entrenador, amb l’Ivan Giner, campió de Catalunya Infantil, i l’Anna Duran.



L’Alfons Soler, en els Campionats de Catalunya.



M^a Eulàlia Morán, Millor Esportista Terrassenca d’esquí alpi, 86-87.



Marc Duran, setè juvenil, en els Campionats de Catalunya absoluts.

Proves classificatòries Campionats d'Espanya Infants.— A l'estació dels Rasos de Peguera tingueren lloc aquestes proves en les que hi participaren els corredors alevins del Centre, amb aquests resultats en Slalom Gegant: Carla Barba 17a., Mariona Carné 20a., Mireia Comas 22a., Georgina Arnau 26a., Itxazu Zúñiga 30a., Mireia Soler 22a., Sílvia Casas 33a., Pere Genís 19è., Jordi Aguilera 20è., Francesc Carné 38è. La prova d'Slalom Especial classificaria a Carla Barba en 16è. lloc, Mariona Carné 22a., Itxazu Zúñiga 23a., Georgina Arnau 25a., Maia Soler 27a. i Sílvia Casas 29^a.

Campionat de Terrassa a Porté.— Seixanta-quatre corredors participaren en aquesta cursa en la seva 49^a edició, proclamant-se campions absoluts de Terrassa, els corredors del Centre, Anna Duran i Ivan Giner, arrodonint així, una excel·lent temporada d'aquests dos corredors.



Georgina Arnau, prenent la sortida, en els Campionats de Catalunya d'Alevins. Al seu darrera, en Marc Duran li dóna l'empenta moral.

Classificacions per categories

	<u>Club</u>	<u>Temps</u>
<u>Alevines nenes</u>		
1a. Mireia Comas	CET	1.23.03
2a. Maia Soler	"	1.29.30
3a. Georgina Arnau	"	1.30.63
4a. Silvia Casas	"	1.48.38
5a. Carla Barba	"	1.49.90
<u>Alevins nens</u>		
1er. Pere Genís	CET	1.09.28
2on. Jordi Aguilera	"	1.33.01
3er. Daniel Patau	"	1.37.21
<u>Benjamins nenes</u>		
1a. Anna Duran	CET	0.59.28
2a. Emma Canals	"	1.18.85
3a. Maria Morán	"	1.30.51
<u>Aligots noies</u>		
1a. Marta Casas	CET	1.13.00
<u>Juniors noies</u>		
1a. Núria Serrano	CET	1.13.00
<u>Seniors dames</u>		
1a. Anna Argemí	CATS	1.00.28
2a. Teresa Torras	CET	1.07.45
3a. Pepi Zamora	CMT	1.08.87
4a. Assumpta Capella	CET	1.12.90
5a. Cecília Capella	"	1.31.95
<u>Aligots homes</u>		
1er. Ivan Giner	CET	1.37.51
2on. Alfons Soler	"	1.46.24
<u>Juniors homes</u>		
1er. Carles Galán	CATS	1.42.79
2on. Marc Duran	CET	1.45.83
3er. Enric Martori	"	1.59.14
4at. Lluís Alavedra	"	1.59.44
5è. Jordi Casas	IND.	2.07.52
<u>Seniors homes</u>		
1er. Albert Jorba	CATS	1.39.30
2on. Paco Martí	"	1.44.88
3er. Aureli Galán	"	1.44.91

	<u>Club</u>	<u>Temps</u>
4at. Ramon Carbonell	CATS	1.45.12
5è. Toni Alavedra	CET	1.53.18
6è. Josep Martí	CATS	1.55.21
7è. Josep M. ^a Cruells	"	2.13.46
8è. Jaume Talló	CMT	2.24.69
9è. Josep M. ^a Serra	CET	3.03.55
10è. Quim Albalate	"	3.26.13
11è. Xavier Tarrés	CATS	4.04.15
<u>Veterans homes</u>		
1er. Rafael Aguilera	CET	1.10.23
2on. Josep Soler	"	1.24.85
3er. Josep M. ^a Serrano	"	1.47.49
4at. Jordi Aguilera	"	3.30.01

Corredors no arribats i desqualificats: 24

Total corredors participants: 64

Campionats d'Espanya i de Catalunya de Veterans.— A les estacions del Port de Comte i Rasos de Peguera, respectivament, es celebraren aquestes dues proves, que varen tenir un mateix guanyador, i aquest va ser l'entrenador del Centre, en Josep Maria Luengo, que demostrà als seus deixebles com s'han de córrer les curses. També hi va córrer el corredor del CET en Rafael Aguilera, qui després d'obtenir una brillant classificació va ser desqualificat per pas incorrecte d'una porta.

Excursions col·lectives.— S'han organitzat, seguint ja una llarga tradició, excursions col·lectives amb autocar al Vaqueira i a l'estació francesa dels Alps, Tignes, amb participació ben nombrosa.

Lliurament de premis del curset.— En el nostre estatge social, i en el decurs d'una vetllada en la que s'hi projectà la pel·lícula del curset, es procedia al lliurament de premis, diplomes d'aptitud i medalles recordatori a tots els cursetistes.

Distinció.— Al final de maig, M.^a Eulàlia Morán Serrallach és anomenada la millor esportista de l'any 1986 d'Esquí Alpí.

Grup d'Esquí de Fons.—

Sortida de Nadal: - del 27 de desembre a l'1 de gener
 - a Lles de Cerdanya i a La Bullosa
 - 25 participants

Curset: - 52 inscrits: 33 participants i 19 iniciants
 - 5 monitors: Pere Aulet, Anna Vera, Anna Cos, Josep Marquès i Alfons Marquès.
 - Presentació del Curset, el 18 de desembre, a la sala d'actes del C.E.T.
 - Sortides: 25 de gener, a La Molina
 1 de febrer, a Tuixén
 15 de febrer, a Tuixén

22 de febrer, a Rasos de Peguera

1 de març, a Rasos de Peguera

8 de març, a La Bullosa

- Festa de comiat del Curset, el 4 d'abril, a la sala d'actes del C.E.T.
- Sopar de Germanor a Can Fonollet, el 15 de maig, amb 46 assistents.

Marxes populars: Hem participat en les següents:

- Marxa Beret, el 17 i 18 de gener, amb 15 participants.
- Marxa Pirineu, el 8 de febrer, amb 34 participants.
- Marxa Pallars, l'1 de març, amb 8 participants.

Sortida especial a Vaqueira Beret, el 14 i 15 de març, amb 28 participants.

Agraïments.— S'ha de remarcar l'atenció que ha tingut el Diari Terrassa envers aquesta secció, publican les activitats més rellevants d'aquesta temporada.

Sopar d'acomiadament a la neu.— El propassat dia 22 de maig, en un cèntric restaurant de la ciutat, un centenar de "pessigues" de l'esquí de competició es varen aplegar al voltant de les taules per procedir al lliurament dels premis als guanyadors dels Campionats de Terrassa d'Esquí Alpí. Presidiren la festa, al costat del President del Centre, Sr. Galofre, i de la Secció d'Esquí, Sra. Serrallach, el regidor de l'Ajuntament de la ciutat, Sr. Josep Casajuana, i el sots-president de la Federació Catalana d'Esports d'Hiverns, Sr. Ramon Roca. Prèviament es projectà la pel·lícula d'esquí COM-PETICIÓ 87, on hom va veure els moments més àlgids de la finida temporada; és una coproducció dels socis del Centre Agustí Giner i Narcís Duran.

SECCIÓ D'EXCURSIONISME

ACTIVITATS REALITZADES DURANT L'ANY 1986

— Diumenge, 5 de Gener. I.- *Tradicional excursió als pessebres de Castellar.* Itinerari: Coll de Pedra Santa (terme de Sabadell), carener de la Serra de Palau, Cementiri de Castellar, Castellar del Vallès,. Vocal: Mateu Fusalba i Bosc. Participants: 27.

— Diumenge, 19 de Gener. II.- *Passejada matinal hivernenca.* Itinerari: Mata-depera, Font de la Tartana, Pla dels Escorpins, Collet dels Forns, Pla dels Rossos, Cim del Montrodon (615 m.), carena de les Pedres, Turó del Llop, Costa del Pi Rodó, urbanització de Can Font de Castellar. Vocal: Anna Fitó i Larroya. Participants: 47.

— Diumenge, 16 de Febrer. III.- *Excursió matinal de Sant Feliuet de Vilamilans a Santa Margarida de Mujal i Sant Cristòfol de Ca n'Anglada.* Itinerari; Farinera de Can Rosés (Rubí), Ermita Romànica de Sant Feliuet de Vilamilans, Camí dels Monjos, Bosc Negre, Urb. Can Parellada, Ermita romànica de Santa Margarida del Mujal, Terrassa, i Església de Sant Cristòfol de Ca n'Anglada. Vocal: Francesc J. Suárez i Ponç Marquès. Participants: 10.

— Diumenge, 2 de Març. IV.- *Excursió matinal: el Camí Moliner (La Barata - Carena del Sabater)*. Itinerari: La Barata, Can Pèlacs, Can Garrigosa, Can Robert, Can Marçet, Font de Querol, Coll de Grua, Carena del Sabater, El Girbau, Collet dels Forns, Font de la Tartana, Can Solà del Racó, Can Gorina, Matadepera. Vocals: Josep Àlvarez i Josep Riera. Participants: 10.

— Diumenge, 9 de Març. V.- *Excursió a la Vall del Bac i l'Alta Garrotxa*, conjuntament amb els companys del C.E. d'Olot. Itineraris: 1) Sant Pau de Seguries, El Mariner, El Sitjar, Puig Ou, Font de Resclusanys, El Triadú, Serrat d'En Guilla, La Torre, Hostal de la Vall del Bac, Estret de Bodelquer, El Sagué, EL Forn i Oix. 2) Maibosc, Martinoi, Sant Feliu del Bac, El Coll, Llongarriu, Pont de Llongarriu, La Torre, Hostal de la Vall del Bac, i Oix. Vocals: Joan Tort i Mateu Fusalba. Participants: 16.

— Diumenge, 6 d'Abril. VI.- *Excursió a Santa Agnès i el Camí de la Senyora*. Itinerari: La Barata, Can Pèlacs, Canal del Pi Tort, Cova del Drac, Santa Agnès, Camí de la Senyora, Camí dels Monjos, Pla de Sant Llorenç, Matadepera. Vocal: Joan Tort i Donada. Participants: 32.

— Diumenge, 20 d'Abril. VII.- *Excursió matinal a Can Puig de la Balma (Mura)*. Itinerari: Alzina del Sal-lana, Graons de Mura, Font dels Traginers, Coll de Boix, Alzina Bonica, Pla de Serrallonga, Puig Bo, Turó de la Creueta, Balma del Puig Andreu, Torrent dels Codolosos, Can Puig de la Balma, Mas de la Vila, Molí del Mig, Riera de les Nespres, Raval, Font de la Mascarosa, Mura. Vocal: Josep Àlvarez i Jaén. Participants: 22.

— Diumenge, 4 de Maig. VIII.- *Excursió matinal a Can Guitart de la Muntanya i la Riera de Gaià*. Itinerari: Ctra. de Rellinars Km. 7, Els Caus del Guitart, Font del Llimac, Torrent de Gaià, Font del Racó, Font de la Cirera, Font de l'Om, Pou de Glaç i Mas de Can Guitart de la Muntanya, Font de l'Alba, Font de Núria, Font de la Roca, Font de la Teula, Font de Can Font, Font dels Lladres, Pujada d'en Moixell, Font de Can Cardús de les Orioles, Ermita de Can Boada del Pi, i Terrassa. Vocals: Ponç Marquès i Josep Àlvarez. Participants: 13.

— Diumenge, 18 de Maig. IX.- *Passejada de primavera a la Cort Fosca i l'Espluga*. Itinerari: La Mata, Coma d'En Vila, Coll de Boix, Era dels Enrics, Cort Fosca de Mata-rodona, l'Espluga, la Pola, l'Alzina del Sal-lari. Vocal: Josep Àlvarez i Jaén. Participants: 14.

— Diumenge, 25 de Maig. X.- *Variant del camí romeu a Montserrat*. Itinerari: Estació de Monistrol, pas de la via del cremallera de Montserrat, l'hostal de la Creu, camí Romeu medieval, carena i coll de la Portadora, pla de les Bruixes, collet i camí del Sot dels Boixos, can Tobella del Cairat, antic balneari de la Puda, Olesa de Montserrat. Vocal: Mateu Fusalba i Bosc. Participants: 28.

— Diumenge, 8 de Juny. XI.- *Excursió al Montcau i als Òbits*. Itinerari: Coll d'Estenalles, coll d'Estella, els Cortins, Roques de la Coca, cova Simanya, coll d'Eres, sepultures de coll d'Eres, carena del Pagès, pla dels Ginebrons, font Flàvia, cova del Drac, canal de la Coma de l'Abella, Matadepera. Unes 4 hores de camí. Vocal: Josep Àlvarez i Jaén. Participants: 10.

— Diumenge, 22 de Juny. XII.- *Excursió a la Serra de Collserola*. Itinerari: Estació de la Floresta, Can Busquets, carena de Can Balasc, turó de l'Alzinar, casa i pujol de Castellví, turons bessons de Can Pasqual, carener de la Cua del Bacallà, pantà de Vallvidrera, forat d'entrada a la sorprenent i evocadora «Mina-Grott» —túnel per on circulava l'avui esdevingut llegendari trenet, que inicià la travessia subterrània de la serralada del Collserola—, cementiri i església rural de Santa Maria de Vallvidrera, casal i jardins de vil·la Joana (museu verdaguerià), baixador de Vallvidrera. Vocal: Mateu Fusalba i Bosc. Participants: 22.

— Diumenge, 29 de Juny. XIII.- *Excursió matinal de les quatre fonts*. Itinerari: Terrassa (Av. Gibraltar), Can Boada del Pi, Can Cardús de les Orioles, Ca n'Amat de la Muntanya, serra del Forn del Vidre, font del Senyor Ramon, font del Troncó, serra del Mantó, torrent de Can Bogunyà, font Trobada, font de la Bardissa, llac Petit, torrent Cansoner, riera del Palau, Terrassa. Unes 3 hores de camí. Vocals: Ponç Marquès i Àngel Carles. Participants: 15.

— Diumenge, 7 de Setembre. XIV.- *Excursió matinal de les Fonts de Terrassa a Rubí, per Sant Muç*. Itinerari: Estació FF.CC. de les Fonts de Terrassa, Serra de les Martines, restes de la torre de guaita romànica del Turó del Conill, Can Roig, Sant Muç, Església romànica de Sant Pere de Rubí. Vocal: Francesc J. Suárez i Fernández. Participants: 8.

— Diumenge, 5 d'Octubre. XV.- *Excursió familiar a l'Aplec del Roser al Bosc de la Mussarra*. Itinerari: Cruïlla de Mura-Talamanca, pas de la riera de Talamanca, el Molí, camí vell i coll de Calders, la Mussarra, bosc de la Mussarra, ermita-oratori de Sant Pere Màrtir, Monistrol de Calders. Vocal: Anna Fitó i Larroya. Participants: 8.

— Diumenge, 12 d'Octubre. XVI.- *Excursió matinal a Mura*. Itinerari: Coll d'Estenalles, la Mata, la Falconera, Pujol de la Mata, la Roureda, Costa de la Mata, ermita de Sant Antoni, font del Xasquet, font de l'Era de Mura. Vocal: Josep Àlvarez i Jaén. Participats: 7.

— Diumenge, 26 d'Octubre. XVII.- *Petites travessades familiars (I): Sant Miquel de Serrasanç*. Itinerari: Sallent, Plans de la Sala, església romànica de Sant Miquel de Serrasanç (aquest bellíssim monument dels segles XI^e resta, fins a la data, com a prototípic de totes les restauracions similars a la seva), plans emboscats de Vila-seca, vessants de l'Alou, Santa Margarida de l'Alou —ermita romànica—, casa i font de l'Alou, ribera i pont sobre el Llobregat, Balsareny. Visita del seu famós castell medieval amb la capella romànica de Santa Maria. Vocals: Mateu Fusalba i Àngel Carles. Participants: 23.

— Diumenge, 9 de Novembre. XVIII.- *Petita caminada al Santuari Luni-Solar de la Pola*. Itinerari: Coll d'Estenalles, la Mata, Coma d'en Vila, Coll de Boix, Coll de Tanca, Santuari Luni-Solar de la Pola. Vocal: Josep Àlvarez i Jaén. Participants: 28.

— Diumenge, 23 de Novembre. XIX.- *Travessa per l'Alta Garrotxa (Camprodon - Bolós - Salarça - Oix)*, conjuntament amb els companys del C.E. d'Olot. Itinerari: Camprodon, Coll de la Creueta, Coll de Bolós, El Mudallar, Salarça, El Bullacell, El Salomó, Pera, Coll de Betrescà, El Pairé i Oix. Vocals: Joan Tort i Mateu Fusalba. Participants: 46.

— Diumenge, 7 de Desembre. XX.- *De la Font de l'Ocell Viu a la Torrota de Vacarisses*. Itinerari: Ctra. Rellinars km. 7, Font del Llimac, els Caus del Guitart, Font de l'Ocell Viu, Plaça de l'urb, «Els Caus», els Pinetons, Serrat del Roure Monjo, el Cingle Gran, Torrota de Vacarisses, Vacarisses, Estació RENFE de Vacarisses. Vocals: Ponç Marquès i Francesc J. Suárez. Participants: 18.

— Dissabte, 13 de Desembre. XXI.- *Tradicional excursió nocturna a Montserrat*. Itinerari: Terrassa, Pujada d'En Moixell, Riera de Gaià, El Molinot, Can Coll Cardús, Torreblanca, El Palà, L'Hostal de la Creu, Monistrol de Montserrat, Camí i Font de les Guilleumes, Cremallera, Túnel, i Monestir de Montserrat. Vocals: Josep M.^a Soler i Josep Mies. Participants: 14.

— Diumenge, 21 de Desembre. XXII.- *Tradicional excursió pre-nadalenca a Montserrat i Collbató*. Itinerari: Monestir de Montserrat, ermita de Sant Miquel, camí —esdevingut parcialment de visió surrealista i còsmica a causa dels tràgics incendis de l'agost negre— de les Bateries, Collbató. Vocal: Anna Fitó i Larroya. Participants: 60.

RELACIÓ DE L'ASSISTÈNCIA OFICIAL A MARXES, RONDES, APLECS, CAMINADES, ETC., ORGANITZADES PER ALTRES ENTITATS EXCURSIONISTES AL LLARG DE L'ANY 1986

— Abril, 27. *50 Marxa Excursionista de Regularitat de Catalunya*. (D'aquesta Marxa ja es va publicar en el Arxiu n.º 45-46, pàgina 1.127, el corresponent article i les classificacions obtingudes). Itinerari: Horta d'Avinyó, Font i Mas de Fussimanya, Mont Cogul, Casa de Sant Martí, Ermita de Sant Martí de Serraïma, Ermita de Sant Sadurní d'Avinyó, El Morisco, Casa Nova del Morisco, Font de la Rovirassa, Cal Tónico, Torrent de la Casa Nova, Serrat Farré, i Avinyó. Vocal: Josep Maria Morera. 14 participants.

— Setembre, 14. *III Travessia al Ripollès*. Organitzat pel Club Excursionista de Ripoll. Itinerari: Camprodon, Torre Cavallera, Sant Miquel de Cavallera, Pla d'En Plata, Sant Martí de Surroca, Sant Martí d'Ogassa, La Tuta, Ermita de Saltor, Maiols, i Ripoll. Uns 37 Qms. aprox. Vocal: F.J. Suárez. Participants del Centre: Joan Alcaraz, Ramon Aranda, Joan Llobet, Ramon Pla, Joan Masoliver i Francesc J. Suárez.

— Setembre, 20 i 21. *VIII Travessia Matagalls-Montserrat*. Organitzat pel Club Excursionista de Gràcia. Itinerari: Matagalls (1.694 m.), Coll Formic, La Caseta del Clot, Font de Picamena, Aiguafreda, Pla de la Garga, Can Tres Quarts, Coll del Taló, Casa de la Rovireta, Coll de Poses, Coll de Termes, L'Era de les Cases, Can Plans, Sant Llorenç Savall, Mas de la Roca, Canal i Cova de Santa Agnès, Cova del Drac, Canal del Pi Tort, Pèlcs, Riera de les Arenes, La Barata, Coll Estret, Pou de Glaç del Camí de l'Estepar, Casa Nova de l'Obac, Les Vendranes, Vacarisses, Estació Renfe de Vacarisses, Raval del Pala, l'Hostal de la Creu, Monistrol, Drecera del Boixos, i Montserrat.

El recorregut de 79 Kms., transcorregué per les estribacions de les Serralades del Montseny, Cingles de Bertí i de Gallifa, Sant Llorenç del Munt, i la de Montserrat.

L'assistència de les entitats excursionistes de la nostra ciutat, fou la següent: C.E. de Terrassa: 81. C.M. de Sant Llorenç: 15 i C.M. de Terrassa: 4. Total: 100 participants terrassencs. D'aquests, arribaren a la fita: 72 homes i 3 dones. Se'n retiraren: 23 homes i 2 dones. El registre de retirats als llocs d'avituallament establerts pel C.E.T. fou: Avituallament n.º 3 (Coll de Poses): 7 homes; A-4 (Sant Llorenç Savall): 13 homes i 1 dona; A-5 (La Barata): 2 homes i 1 dona; A-6 (Vacarisses): 1 home. Total: 23 homes i 2 dones.

Cal destacar que el temps més ràpid en efectuar la travessada, dels quasi 2000 participants, el va aconseguir el nostre consoci en MIQUEL PRAT, amb 9 hores i 43 minuts.

També cal ressenyar que vuit dels participants terrassencs, van invertir-hi menys de disset hores. Finalment cal ressenyar també els bons temps emprats pels quatre Marxaires més "veterans" de l'entitat: Jaume Galofre, de 54 anys, 17 hores 7 minuts; Ferran Merchant, de 54 anys, 17 hores 7 minuts; Pere Anglès, de 57 anys, 19 hores; i Pere Verderi, de 55 anys, 19 hores i 40 minuts.

El C.E.T. organitzà un servei d'avituallament i de recollida dels que es retiraren de la competició. Quedaren establerts: Avituallament N.º 1, Aiguafreda; N.º 2, Creu d'en Taló; N.º 3, Coll de Poses; N.º 4, Sant Llorenç Savall; N.º 5, La Barata; N.º 6, Vacarisses; i N.º 7, Estació de Vacarisses.

— Setembre, 28. *III Ronda de Matadepera*. Organitzat per la Unió Excursionista de Matadepera. Itinerari: Ajuntament de Matadepera, Font de la Tartana, Can Torras, El Gurugú, La Codoleda, Camí de la Senyora, Camí de la Font Soleia, Planet de la Roca Colom, Cruïlla Camí de la Cova del Drac, La Llosa, Cingles dels Cavalls, El Bolet, Can Pobla, Camí i Carena dels Monjos, i Ajuntament de Matadepera. Vocal: Francesc J. Suárez. Més de 125 participants del CET.

— Octubre, 11 i 12. *XIII Assemblea i Marxa Nacional d'Excursionistes Veterans*. Organitzada per la Unió Excursionista Sabadell. Itinerari de la Marxa: Travessada pel massís de Sant Llorenç del Munt. Hi participaren 6 equips de la nostra entitat. Vocals: Jaume Galofre i Manel Campos.

— Octubre, 19. *VII Ronda Vallesana*. Itinerari: El Figueró, La Plana, Sant Cristòfol de Monteugues, Pla de la Batalla, Roca Centella, El Mojó, Turó Monner, El Parany o Serrat de l'Alzina, Ca n'Agustí, Collet de Sant Martí, El Tagamanent (1055 m.), Can Bellver, Can Puig, Sant Pere de Vallcarcara, El Figueró. Vocal: Mateu Fusalba. Participants: 44.

Per la total descripció d'aquestes dues darreres Marxes, es poden consultar els articles corresponents, publicats dins l'Arxiu 47-48, pàgines 1185 i 1186.

— Novembre, 16. *VII Marxa Rupit-Taradell*. Organitzat pel Centre Excursionista de Taradell. Itinerari: Rupit, Tavertet, Hostal de la Riba, Pantà de Sau, Vilanova de Sau, El Salt de la Minyona, Sant Llorenç del Munt, Sant Julià de Vilatorrada, Santuari de Puig l'Agulla, Cuina de Rocaguinarda, i Taradell. El recorregut, de 43 Km., transcorregué en bona part seguint els Senders de Gran Recorregut (G.R. 2). Vocal: Francesc J. Suárez. 21 participants.

TRAVESSIES PER LES NOSTRES SERRALADES,

a càrrec de Ramon Pla i Altimira

— Dissabte 11 i diumenge 12 d'octubre de 1986. *Travessia integral de les Serres del Montsec*. 1.- Sector del Montsec de Rúbies. Itinerari: Lleida, Sellés, Vall de Barcedana, Font de l'Estanyó, Ermita i Refugi de Sant Salvador del Bosc, Puig de la Mira, Pallars i Urgell (1.684 metres), Portella Blanca, Rúbies, Font de les Bagasses (Congost de Terradets), estació d'Àger. 3 participants.

— Dissabte 29 i diumenge 30 de Novembre de 1986. *Travessia integral dels Ports de Beseit*. Itinerari: Pauls, Ermita de Sant Roc, Font del Teix, Coll del Camp, Collada de Quinjoli, Pic d'Espina (1.182 m.), Masia del Marraco, Refugi de les Clotes, Coll de les Carabasses, Mola de Catí, Pla de Mascar, Refugi de Caro, Mont Caro (1.997 m.), Collada de Pallars, Cova del Vidre, Casetes Velles, Masia Vallcanera, Montme-grell (1.344 m.), Coll de Manado, Mas de Ventura, Cantaperdius, i Fredes. 2 participants.

— Divendres 26, dissabte 27 i diumenge 28 de Desembre de 1986. *Travessia natalenca per les serres de Cabrera - Llancers - Puigsacalm - Milany*. Itinerari: Pont de la Ratllada, Font Negra, Cingles d'Aiats, Coll de Bram, Ermita de Cabrera (1.305 m.), Pont d'En Faja, Els Llancers, Collada de Bracons, Refugi del Club Dinàmic, Collada de Sant Bartomeu, Font Tornadissa, Puigsacalm (1.518 m.), Coll de Ciuret, Ciuret, Santa Margarida, Creu de l'Espinalt, Castell de Milany (1.533 m.), Collet de Bufavents, Vallfogona, Collet Gran, Sant Joan de les Abadesses. 3 participants.

— Dissabte 10 i diumenge 11 de Gener de 1987. *Travessia per l'Alta Garrotxa*. Itinerari: Besalú, Beuda, Santuari de la Mare de Déu del Mont (1.115 m.), Coll de Joncanat, Baga del Ginebret, Collada de les Canals, Congost d'Espinau, Colldejou, Beuda, i Besalú. 2 participants.

SECCIÓ DE FOTOGRAFIA

EXPOSICIÓ FOTOGRÀFICA DE VIRGILI VERA

Durant els dies 10 al 25 de Gener, vàrem poder gaudir d'una magnífica exposició fotogràfica del nostre apreciat consoci, en Virgili Vera.

Durant quinze dies i en el marc del vestíbul del C.E.T. poquérem admirar més d'un centenar d'obres d'aquest reconegut fotògraf, mitjançant les quals ens endinsa dins d'aquest art-ciència apassionant que n'és la fotografia. Amb elles, vàrem reviure emocions, records i vivències tot passejant-nos pels retrobats paisatges, idíl·lics a vegades i abruptes d'altres, però sempre junyits a una realitat que ens envolta, i que en molt diverses ocasions tan sols es manifesta a través de la visió d'un experimentat i sensible artista de la càmera.

No cal dir que l'exposició va assolir un important èxit, tant pel nombre de públic visitant, com pels favorables comentaris que aquesta exposició va suscitar arreu de la nostra ciutat i comarca: Gràcies, Virgili!

CONCURS SOCIAL DE DIAPOSITIVES: TEMA TARDOR

Endinsats de ple en la hivernada —dia 12 de Febrer— celebràrem la convocatòria corresponent al tema de Tardor.

Foren una totalitat de quinze col·leccions, amb el nombre total de setanta-cinc diapositives per avaluar com corresponia. El jurat, com ja és habitual, anà a càrrec del públic assistent i se li feu costerut el definir-se per una o altra de les obres projectades. Finalment, i després de moltes i diverses deliberacions, resultà guanyador de la convocatòria en Cesc Soler, amb 104 punts. El seguí en mèrits Joan Vallès, amb 92 punts, i finalment, la Montse Vallès, amb 89 punts.

Com es pot apreciar, es van perfilant posicions i experiències. Ara, no cal sinó esperar les properes convocatòries per a refermar-ne els guanyadors.

CONCURS SOCIAL DE DIAPOSITIVES: TEMA HIVERN

Si avui és dijous (dia 14 de Maig) això és la convocatòria del tema Hivern. Tot i que ja en l'anterior vetllada es varen perfilar possibles guanyadors, en aquesta no hi minvà la participació i l'emoció.

Amb una totalitat de cinquanta-cinc diapositives, en sortí guanyadora la Montse Vallès, amb 123 punts. En fou seguida per en Cesc Soler, amb 110 punts, i l'Artur Montcal, amb 103.

Cal dir que fou una deliberació força difícil ja que, cada vegada més, es va notant una més alta qualitat tècnica i artística.

Cal comentar que, per primera vegada i a sol·licitud del públic, s'han comentat les fotos guanyadores, per tal que, entre tots, es pugui conèixer i valorar més a fons, les tècniques i els corrents fotogràfics.

EXPOSICIÓ RETROSPECTIVA DE FOTOGRAFIA

Trobant-nos dins de l'any commemoratiu del cinquantenari dels Salons Locals de Fotografia, fent manera per a recordar aquest important esdeveniment, la Secció va presentar (del dia 22 de Juny al 3 de Juliol) una molt extensa mostra dels Premis aconseguits en les passades convocatòries, i mercès a elles, comprendre i valorar la palpable evolució de l'art fotogràfic.

Dins d'aquesta mostra, n'ha estat possible veure des del més bucòlic paisatge degut als pioners de la fotografia, fins als més aconseguits treballs de laboratori, creats pels fotògrafs dels nostres dies.

N'hem mostrat cent-cinquanta obres, les quals, han projectat la pausa històrica dels nostres acreditats Salons, i que en suposen una renovada continuïtat plena d'il·lusions i de renovada empena.

SECCIÓ D'INVESTIGACIONS SUBTERRÀNIES

ASSEMBLEA ANUAL REGLAMENTÀRIA

El dia 13 de Febrer de 1987 es va celebrar l'Assemblea Anual Reglamentària de la Secció, en la qual la Junta presidida per Gemma Planes i Batalla, cedí el seu lloc a la següent candidatura, aprovada per 16 vots a favor i 10 abstencions:

President:	Enric Carles Gil i Martínez
Sots-President:	Ferran Aguirre i Sánchez
Secretària:	Iolanda Morales Gallardo
Tresorer:	Jaume Badiella i Aguilera
Vocal de material:	Josep Carmona i Sánchez
Bibliotecari:	Albert Montull i Aced
Vocal Numerari:	Pau Quesada i Vilà

Es comentà la davallada de l'activitat i el desinterès dins de la Secció i altres temes d'interès general, com ara la revista SIS i les exploracions al Cotiella.

LLAGU DE LAS MOÑETAS

El 7 de Maig la Secció d'Investigacions Subterrànies presentà una conferència sobre els treballs portats pel grup durant tres anys en una de les zones del Massís Central dels Pics d'Europa, un dels més importants centres d'atenció espeleològica internacional actual.

Es va fer una breu introducció històrica del massís des del punt de vista espeleològic, per entrar a donar una visió general sobre la zona de treball, centrada sobre el Llagu de las Moñetas (regió de Sotres), en la qual s'han descobert i exportat per part del Centre Excursionista una cinquantena de cavitats, les dues més notòries de 361 m. i 221 m. de profunditat respectivament.

El públic assistent (membres de la S.I.S. en la seva pràctica totalitat) va aplaudir la conferència i encoratjà a prosseguir els treballs.

CONEIX CATALUNYA AMB L'ESPELEOLOGIA

Per Xavier BADIELLA i NOGUERA

El passat curs 1986 es començaren un seguit de sortides col·lectives periòdiques que, amb l'objectiu de conèixer el nostre camp espeleològic, donaven una millor visió del paisatge de la nostra Catalunya.

Amb aquest títol de Coneix Catalunya es realitzaren des del mes de Gener a Juliol i mensualment unes sortides obertes a tots els socis de la secció i del Centre, a diferents cavitats situades en comarques també diferents; l'objectiu era donar una millor perspectiva a les nostres inquietuds espeleològiques i no quedar-nos enbadocats pels massissos propers a Terrassa de Sant Llorenç, Garraf, Montserrat, etc. i obrir-nos més cap a altres comarques del nostre país.

El programa de l'any 1986 fou el següent:

— 26 de Gener: *Cova de les Meravelles* (Baix Ebre). La visita era motivada per ser aquesta una de les coves més boniques de Catalunya, fama ben guanyada, i que ens meravellà al llarg de l'exploració, fàcil i còmoda. La cova va resoldre bé la sempre dubtosa participació en sortides col·lectives; en total érem dotze persones, que per a una secció com la nostra és força bon nombre.

— 23 de Febrer: *Cova de les Rondes* (Anoia). L'atractiu principal de la cavitat és la possibilitat d'entrar per un costat i sortir per l'altre, tal com vàrem fer nosaltres, dividint-nos en dos grups que es creuaren dins la cova. La trobada dins la cavitat provocà força xerinola i gresca. En total, dotze espeleòlegs assistiren a aquesta trobada.

— 23 de Març: *Avenc d'en Conills* (Segarra). Un avenc de guix cristal·litzat és poc freqüent a Catalunya; aquest fou el motiu principal de la nostra visita, sense deixar de banda el "tobogan" de 25 pts. del Parc de Biosca on anàrem a dinar els deu participants.

— 20 d'Abril: *Avenc de Can Vila* (Alt Empordà). Si bé fou la sortida menys correguda amb només cinc participants, l'avenc amb la sala més gran de l'Empordà féu enrabiari als que no vingueren a l'excursió, doncs valia la pena tot i la seva entrada força estreta.

— 25 de Maig: *Bora Fosca* (Osona). Divuit participants animaren la pobre impressió que ens féu la coneguda Bora Fosca, fama que ha perdut per culpa del gamberrisme que ha anat degradant la cavitat trencant les formacions calcàrees, pintant parets i terra. Amb tot, encara conserva algun racó que alegra la vista.

— 22 de Juny: *Avenc de Fontaubella* (Priorat). Tot i ésser dia electoral, cosa que complicà el viatge d'anada, la cavitat fou la més impressionant de les visitades fins a la data, car la boca de l'avenc mesura 30 mts. de diàmetre; l'esfereïdor forat no espantà prou als vuit participants que, intrèpids però un xic escagarrinats, davallaren els seixanta mts. de l'avenc.

— 19 de Juliol: *Cova del Berganti* (La Selva). Vuit navegants millor que espeleòlegs visitaren la cova marina més gran del litoral català. L'exploració, sense gaires incidents, però donades les característiques de la cavitat tan poc freqüents en les nostres activitats espeleològiques, féu tremolar a més d'una persona; al final, però, la gent gaudí com a criatures.

— 25 de Juliol: *Acte de cloenda*. Acompanyat d'un acurat programa, es projectaren diapositives de totes les sortides realitzades, comentant anècdotes, aventures i tafaneries dels participants a les set sortides col·lectives. La vetllada acabà amb un sorteig de material espeleològic que es realitzà entre els assistents a les excursions on a cada una d'elles els hi donaren un número a tal efecte.

Donada la bona acollida que tingué aquesta iniciativa d'organitzar sortides col·lectives, l'any 1987 es continuà aquesta tasca que tantes estones agradables ens ha proporcionat. El programa del curs 1987 fou el següent:

— 18 de Gener: *Forat Micó* (Bages). La coneguda cova de sal fou motiu de visita per part dels sis components de la primera sortida d'aquest cicle. La neu contribuí en gran mesura a engrescar l'excursió que tot i la poca participació fou molt interessant.

— 14-15 de Febrer: *Lo Fornàs* (Terra Alta). La llunyana comarca tarragonina ens acollí espectacularment en una sortida de les més viscudes que mai hágim realitzat, tant la cavitat motiu de l'excursió, sensacional forat de 15 mts. de diàmetre i 40 mts. de fondària amb pous laterals adornats massivament d'estalactites, com per un paisatge imponent que copsava el cor. Els quatre participants que férem nit al refugi de les Clotes fórem més tard l'enveja d'aquells que no vingueren a la sortida.

— 15 de Març: *Avenc del Capolatell* (Solsonès). Dotze espeleòlegs creuaren la coneguda palanca de l'encastellat turó del Capolatell; l'avenc, però, no pogué ser explorat en la seva totalitat, doncs no disposàvem de prou temps; amb tot, la trobada fou molt agradable i l'avenc ens deixà amb les ganes de tornar-hi.

— 12 d'Abril: *Forat de Sant Ou* (Ripollès). Ni l'esfereïdora llegenda del Comte Arnau de l'avenc de Sant Ou, impedí que set agosarats espeleòlegs exploressin la cavitat més profunda de les terres gironines, visita molt agradable i còmoda, acompanyada d'un paisatge meravellós amb un recés espiritual al Santuari de Montgrony.

— 31 de Maig: *Avenc de la Cabana d'en Garraba* (Alt Urgell). Encara hi ha qui es ressent un xic dels genolls, ja que la cavitat motiu de la nostra visita és força empipadora alhora que interessant, curiosa i en algun moment divertida, però el preu del mal de ronyons que algun membre dels set espeleòlegs que composaven l'equip hagué de pagar fou un xic elevat. Amb tot, l'anada a la Cabana d'en Garraba ens deixà un bon record.

— 21 de Juny: *Cova de Vallmajor* (Baix Penedès). Foren deu els que decidiren suar la cansalada, pujar tartera amunt que conduïa a la cova; fou tan pesat com baixar-la de cul, i parlant de culs, cap s'escapà de sortir del forat amb el mono negre de fang, sort que la sala final de la cova capgirà la mala impressió del primer tros de la cavitat, si no la sortida hauria estat una gran enfangada.

— 12 de Juliol: *Cova d'en Gispert* (Baix Empordà). La sortida més concorreguda de totes fou aquesta remullada excursió que, com és habitual, s'hagué de fer mig en barca i mig nedant. La cova més impressionant del litoral català té la sala marina més gran de Catalunya, cosa que deleità als 14 assistents proporcionant-nos una visió tan diferent com atractiva. La sortida acabà amb la visita a una cova d'en Daina, magnífic temple megalític situat a la Serra de les Gabarres.

— 24 de Juliol: *Acte de cloenda*. Al igual que l'any anterior, una sessió comentada de diapositives de les diferents sortides, amenitzà una vetllada molt concorreguda i sentida per tots els assistents a les diferents sortides. L'acte acabà amb el tradicional sorteig i un refrigeri per a tothom.

DECORACIÓ

ELLSA, S. A.

Ctra. Martorell, 58

Telèfon 788 39 44

CAMISERIA I CONFECCIONS

ORLEI

Sant, Pere, 29

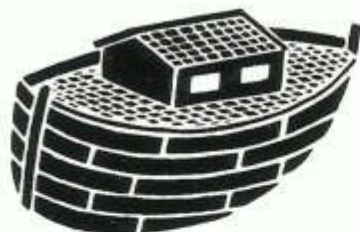
TERRASSA

Telèfon 788 55 51

FOTOS

francino

Carrer Major, 9
Telèfon 780 23 11
TERRASSA



LARCA

Les Parres, 20

Telèfon 788 42 61

TERRASSA

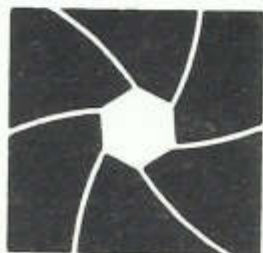
VENDA DE PEIXOS TROPICALS
OCELLS EXÒTICS
CANARIS
AQUARIUMS, GABIES I AUXILIARS
INSTAL·LACIÓ DE TOT TIPUS
I CLASSE D'AQUARIUMS I GABIALS

PONSA

JOIERIA · RELLOTGERIA · REGALS

Concessionari de les marques
ROLLEX · CARTIER · BAUME & MERCIER

Font Vella, 46 - Telèfon 784 11 40 - TERRASSA



FOTOGRAFIA
INDUSTRIAL
Y PUBLICITARIA

VIRGILI VERA

VALLPARADIS, 113/115
TELF. 784 08 62
ESTUDIO 788 95 39
TERRASSA

esports
ALPINS

**INTER[®]
SPORT**

TERRASSA
Telèfon 784 09 22
Rutlla, 31

SABADELL
Rambla, 116
Telèfon 725 47 67

Ctra. N. 150 - Km. 14,700
SPORT CENTER