

ARXIV

del
centre excursionista
de terrassa

QUARTA ÈPOCA - JULIOL / DESEMBRE 1987 - N^{os} 51-52

SUMARI:

L'excursionisme com a servei (recordança de Josep Iglésies i Fort).

Fi de caminada per la Sierra de la Demanda. Per Mateu Fusalba i Bosc.

Itinerari botànic: Canal del Pi Tort. Per la Secció de Ciències Naturals.

Travessa amb esquís per la Vall de Tavascan. Per Jaume Sorolla.

Pensament ecològic. Per J.P. i J.

Notícia de Vallferosa i de la seva torre. Per Joan Tort i Donada.

Els petits avencs de la nostra muntanya (XX). Per Xavier Badiella i Miquel Cuyàs.

Dedicat a Sant Llorenç del Munt. Per Vicenç Serrano.

Racó de la Poesia. Miquel Martí i Pol.

CRÒNICA: Actes i conferències. Marxes i campaments socials. Col·laboracions socials foranes. Commemoracions i homenatges. Exposicions.

Biblioteca.

Secció d'Alta Muntanya: Curset d'escalada en roca de la vegueria del Vallès.

Secció de Ciències Naturals: Activitats diverses.

Secció d'Esquí: Crònica.

Secció d'Excursionisme: Assemblea constituent. Activitats realitzades durant el 1987.

Secció de Fotografia: L Saló de Fotografia (XXX de Muntanya - I de Color). Noticiari.

Secció Infantil: Noticiari.

Secció d'Investigacions Subterrànies: XXV Curs d'Iniciació.

Publicació del Centre Excursionista de Terrassa.

Raval de Montserrat, 13 - 08221 Terrassa (el Vallès Occidental) - Telèfon 788 30 30 - Apartat de Correus 91

President C.E.T.: Jaume Galofre i Gabarró.

Consell de Redacció: Hermies Busqué, Jordi Cadevall, Abel Colomer, Josep M.^a Domènech, Mateu Fusalba, Àngel M. Hernández, Martí Puig, Francisc J. Suárez, Joan Tort, Salvador Vives.

Imprimeix: Egar-Gràfic, S.A. - Terrassa

Dipòsit Legal: B-5793-1963

Portada: Torre de Vallferosa (antic terme de Llanera, a la Segarra) (Foto: Joan Tort)

ARXIV

del
centre excursionista
de Terrassa

Adherit a la
FEDERACIÓ D'ENTITATS EXCURSIONISTES DE CATALUNYA
FEDERACIÓ CATALANA D'ESPELEOLOGIA
FEDERACIÓ CATALANA D'ESPORTS D'HIVERN
INSTITUCIÓ CATALANA D'HISTÒRIA NATURAL



QUARTA ÈPOCA
JULIOL-DESEMBRE 1987
N.º 51-52

L'EXCURSIONISME COM A SERVEI (RECORDANÇA DE JOSEP IGLÉSIES i FORT)

El 18 de novembre d'enguany s'ha escaigut el primer aniversari del traspàs de Josep Iglésies i Fort, persona que ha passat a la història de la ciència del nostre país com a conreador de múltiples facetes del saber, però que si calgués definir-lo en una sola frase potser el més adient seria dir que fou un servidor del país des de la seva profunda vocació excursionista.

*Potser el mèrit de la seva acció, tanmateix, passa poc o molt desapercbut a les generacions d'avui que no coneixen amb exactitud les implicacions que té la paraula **excursionisme** al nostre país. És possible que, per a molts, acostumats a una concepció estrictament esportiva de la pràctica excursionista, la figura del mestre Iglésies sigui tan sols un punt de referència, l'emblema visible d'unes maneres de fer ja superades i totalment anacròniques. Tanmateix, si passem revista a la situació actual trobarem motius per a creure, amb fonament, que aquesta concepció no passa de ser relativament minoritària. Vegem, si més no, l'esplet de publicacions locals que dia rera dia creix: la temàtica, el plantejament, la voluntat d'afirmació que s'hi amaga al darrera revela unes inquietuds i unes motivacions coincidents amb l'ideari i l'acció dels primers excursionistes, entre els quals hi ha tingut un lloc preeminent, indiscutible, el nostre personatge.*

Si la reflexió sobre qualsevol de les facetes de la seva vida i la seva obra ja és, per sí mateixa, enriquidora —donat el seu tarannà polifacètic i l'apassionament amb què duia a terme totes les iniciatives que es proposava—, hi ha un aspecte que no serà mai sobrer de remarcar: la seva voluntat de servir, d'oferir el fruit de la seva tasca a la col·lectivitat, a la cultura catalana en general. Darrera de la seva actuació, en tots els camps, hi ha l'escalf d'un idealisme sense fronteres, d'una concepció de la seva vida plenament conseqüent, sense ambigüitats.

La voluntat de servir, sense contrapartides. Vet aquí el que podem llegir, més enllà de les paraules, en la seva obra —extensa i intensa—.

FI DE CAMINADA PER LA SIERRA DE LA DEMANDA

Per Mateu FUSALBA i BOSCH

EL VALLECITO QUIETO

*¿Quién no se siente poeta
al poder contemplar,
golondrinas en la veleta.
Aguilas por el pinar,
pajarillos en los robles,
margaritas al pisar,
el aroma de las flores,
ruidos sin molestar?*

Tarsicio Lajarraga

Novament m'atreveixo a abusar de la vostra comprovada condescendència de lectors, per a oferir-vos la conclusió d'un itinerari realitzat en dues etapes, pels cims i pels vessants de la SIERRA DE LA DEMANDA, la primera de les quals es publicà en el nostre ARXIU números trenta i trenta-u, corresponent als mesos de juliol a desembre de l'any 1982.

Havent completat durant els primers jorns de la tardorada de l'any passat, el periple inicialment projectat, i que consistia a revoltar totalment i a peu, el nucli central d'aquest mig oblidat massís muntanyenc, ensenyorit pel cim culminant del SAN LORENZO, de 2.262 metres d'alçada, dreçant-se sobre el bonic país de LA RIOJA, em plaü oferir-vos la promesa descripció d'aquesta, verament tan bella com recomanada caminada.

Aquesta segona expedició, i a causa de les dates d'escaïença no gaire favorables, l'efectuàrem solament dos expedicionaris: el que relata el succés i la seva intrèpida, soferta i incansable muller.

Bé, doncs, i al gra del tema! Veu-nos aquí, a LOGRONYO, capital de la famosa regió riojana, acabats de davallar del tren i a mitja tarda, després d'un còmode viatge amb comparances quasi europees —lloem, almenys per un cop, la inevitable i incomparable R.E.N.F.E.— iniciat a TERRASSA, a bona hora del matí.

Justament avui s'escau la vigília de Sant Mateu. La ciutat comença la seva Festa Major dedicada al sant evangèlic i a la Festa del Vi i de la Verema. No cal dir l'eufòria que regna pels carrers i les places, emplenades de gom a gom per les multituds enfevorides, tot esperant la vesprada per a començar les libacions ("chiquiteos") per totes les tavernes, tasques, i establiments que serveixen pel cas.

Diuen —i aviat ho comprovarem amb els nostres propis ulls— que enguany, i a causa de la persistent secada soferta per una manca generalitzada de pluges, no és possible recollir els mínims raïms que serveixen els esgotadíssims ceps de la comarca.

Aquesta trista circumstància, no sembla pas fer minvar el frenètic entusiasme dels logronyencs, els quals, sobretot pel famós carrer del Laurel, altrament dit "La Senda de los Elefantes" a causa de les moltes "trompes", l'afluència a les seves recomanades tavernes és extraordinàriament multitudinària, enfebrosida i excitada. Al bell mig de l'estreta i bigarrada via, dins de la seva senzilla fornícula enclavada entre taverna i taverna, la popularment intitulada "Virgen del Chiquiteo", amb un condescendent somriure, guaita la debilitat i la incompostura humanes que passen i traspassen irreverents i cridaneres pel devora de la seva asserenada presència.

Deixem LOGRONYO amb la seva alegria pre-etflica ajudada i propiciada per un temps estranyament càlid i primaverenc. Un autobús de línia ens porta a primeres ombres de la clara vesprada, pel tram de la mítica ruta de SANTIAGO, que travessant l'immens i admirable jardí de vinyers —enguany, com hem dit, malauradament estèrils per la secada— i tot admirant les siluetes enfosquides de les muntanyes que per les llunyanies tot ho contornegen i, ai las!, clapejades per les llengües de foc de nombrosos incendis forestals (també!), arribem a la ciutat de SANTO DOMINGO DE LA CALZADA, una de les fites primordials del Camí de Compostella, famosa pel seu sant, constuctor de ponts i del que fou mundialment renomemat Camí Francès de Pelegrins, i quasi ni cal repetir-ho, pel no menys famós miracle seu del gall i la gallina, ressuscitats després d'ésser rostits i ben rostits, diuen.

L'endemà, i com s'escau, de bon matí, constatem que el temps ha canviat totalment. Boira, fred, i sembla amenaçar pluja. No sens haver visitat la Catedral —oberta per una gentilesa envers nosaltres, excessivament matiners—, on hem pregat dins la cripta gòtica de Santo Domingo, admirat el famós retaule del gran Damià Forment, observat el sobirà altar d'argent cisellat, i acomiadats pels eufòrics qui-qui-ri-quis del blanc gall i el cloquejar de l'alba gallina, deixondits abans d'hora i per causa de la nostra matineria dins del seu més opulent galliner gòtic que dins d'un temple sia, eixim de la Catedral i, aviat, d'aquesta, per a nosaltres, sempre evocadora, enyoradissa i prometedora població jacobea.

L'autobús de servei regular, avançant per l'ample vall del riu Oja, ens deixa a la típica vila muntanyenca d'EZCARAY, esdevinguda famosa de poc temps ençà, a causa dels esports de neu recentment creats dins de les seves altives rodalies.

Intentant no fer cabal del plugim que comença a caure, travessem la típica i simpàtica població tot iniciant el vell i únic camí que mena al poblet altiu de TURZA. Bo i ascendint pel vessant solei de la xamosa barrancada verda i obagosa, arribem al malaguanyat i totalment abandonat poblet de TURZA. Allí, enfredorits, sols i tristos, fem una breu reposada nostàlgica sota la rústega porxada de l'esbalandrada església tot lamentant tanta ruïna i abandonament.

Deixem amb vera recança aquest poblet sense vida, i pugem per una dret drece-rol que s'enfila per un pendís herbat i relliscós i del qual no es veu la fi ni la llunyania del seu cim a causa de la boira que aquí comença a embolcallar-nos totalment. Sortosament, ha parat de plovisquejar.

Arribem al llom de la carena pel bell mig de la Collada de Campo Bartolo, situada emmig de dos cims altius i suaus. Allí, envoltats de boira baixa, de fred i d'humitat, sols intuïm un camí, o millor, un migradíssim reste de pas, i per ell, avancem pel faldar dret vers el vessant oposat de la carena i caminem, caminem cap a... endins

l'espessa boirada sense horitzons. A petits intervals, la boira es desclou i ens mig deixa entreveure un profund fondal de vall, tot encerclat d'unes tan altives com llunyanes i inaccessibles carenes emboscades.

Restem sols i esmaperduts dins d'aquella solitud emboirada i sense orientació possible. Sobtadament oïm l'esquellinc d'una ramada; són cavallins feréstecs que pasturen enfondits dins de la boira. Aviat se'ns apareix un vell pastor decrepit i atemorit pel fred i la nostra misteriosa aparició. Aquest, un cop refet de la sorpresa, ens insinua la probable direcció per arribar a aconseguir el més proper dels poblets de la vall: PAZUENGOS, el qual era la clau de la nostra ruta.

Acomiadats amb un excés d'agraïment del solitari i providencial benefactor, comencem una vertiginosa davallada fins aconseguir la profundesa de la vall. Un cop allí, seguim la marjada esquerra del riuet Espurgaña tot davallant el corrent del seu curs. Meravellós, encisador recorregut. Les seves voreres, encatifades de verd humit i el pas de les seves clares aigües cobricelades per uns arbres de ribera majestuosos i pictòrics, dreçats dins de la boira, componien un paisatge únic d'encís i de bellesa dins de la irrealitat d'aquells moments estel·lars a plena muntanya.

Arribem gojosos de tanta bellesa, a la confluència dels rius Espurgaña amb l'Espardaña, situat dins d'un paisatge d'admirable recordança i travessant l'emocionant gual del pas de les aigües i salvades unes difícils i absurdes tancades per a bestiar nòmada, aconseguim una enfangada pista que ens enlaira fortament fins que de sobte, com qui diu, hi topem de nas, just passada una cabalosa font i abeurador que procedeix l'entrada de l'encimbellat llogaret.

Travessem el solitari i desballestat poblet, actualment en ple període de més desballestament encara, i a causa dels circumstancials residents de cap de setmana capitalins que arrangen (?) les velles cases amb un criteri molt especial, dubtós gust i poca sensibilitat, tot destruint i anul·lant les característiques de lloc, d'ambient i circumstàncies en què foren construïdes i utilitzades.

Just en eixir del caòtic poblat, un caminó mig amagat per unes tofudes marjades de verdor, ens insinua la ruta a seguir. La boira intensa i la manca d'orientació, ens fa preguntar a un eventual passant —motoritzat, naturalment— la confirmació del camí a seguir:

— ¿Para ir a SAN MILLAN DE LA COGOLLA? No, no es este el camino: vuelvan atrás hasta la carretera "embreada" (volia dir la carretera asfaltada que aquí fi-neix) y cojan una pista que empieza a mano derecha.

Mercès a aquesta indicació oportuna i que ens va resultar tan inoportuna, tornem a travessar PAZUENGOS. Seguim la carretera "embreada" i per la dreta, encentem la pista terrosa. No pas gaire convençuts, anem amunt, amunt i sempre amunt. Boira i més boira. Solitud total i angoixa per l'hora tardana dins d'aquell desert que sembla no tenir cap sortida raonable per a nosaltres.

Desesperats, o quasi, sabent que havíem de baixar sempre, i ara anem pujant sense remissió, perduts i sense horitzó ni referència, dins de la boira que ens envolta per arreu, cada cop més espessa, tot i la recança del camí fet, determinem retrocedir la llarga i angoixosa caminada realitzada pel damunt d'aquesta —per a nosaltres— carena sense fi.

Retornats a PAZUENGOS després de la llarga davallada, cerquem una ànima viva. Finalment una solitària i tremolosa anciana, ens indica el bon camí. Segons ella, cal seguir una pista que porta a un poblet —innaturalment abandonat— que s'anomena OLLORA.

Eixim altra volta de PAZUENGOS i seguim la pista indicada. Passem davant l'inici de l'enfondit caminó de verdes marjades i seguim pista i més pista tot faldejant la llarga carena de La Nevera i El Rigüelo, la qual seguíem fa poc, pel seu mateix llom.

Sempre dins la perpètua boira i desconfiant novament de la direcció donada per la vella dama, trobem al bell mig d'una ampla revoltada del camí, arrecerats al peu d'una altra marjada, una quadrilla de caçadors, bo i fent una animadíssima tertúlia de sobretaula, a l'envolt d'una gran i acollidora foguera. Aquests bons caçadors ens animen i ens asseguren el camí que seguim, però a l'ensem, ens confirmen per més dreçar, el famós caminet del marge que ens intrigava i ens temptava a PAZUENGOS.

Els caçadors, tips i satisfets, s'acomiaden i ens deixen el foc encès i amb un braçer que enamora. Aprofitem l'avinentsa per a dinar-hi al seu devora. Cal dir que l'hora és un xic tardana però el repòs, el menjar i la calor ens fa retornar les quasi esgotades forces.

“Dinats” i reanimats del tot, i apagada convenientment l'acollidora fogaina, tornem a caminar tot retrocedint altra vegada cap a l'inevitable PAZUENGOS. Crec que vosaltres i nosaltres recordarem per força de repetició el curiós nom d'aquest poblet perdut dins d'aquelles llunyes contrades.

De nou, i per tercera vegada davant l'inici del predestinat caminet dels enfondits marges, deixem PAZUENGOS —per avui, car demà hi tornarem a conèixer-lo sense boira— i avancem per la misteriosa ruta. Per aquesta, diguem-ne dreçera, anem davallant tot vorejant unes llargues filferrades que encerclen uns pasturatges de braus i cavalls selvàtics, tot enfodint-nos cap al profund enclotall del barranc de CALABAZARES. Assolit el deliciós curs d'aigua d'aquesta curiosa barrancada, l'anem descendint per la seva vorera esquerra.

El caminet, transcorrent entre un devessall d'esplendorosa fageda i avetar, i pel nostre vessant, circulant sota marjades de pradells abandonats o quasi, fa un xic difícil el passatge, a causa de no ésser recorregut en l'actualitat, i la vegetació esplendorosa i avassalladora que tot ho envaeix dificulta el pas i, a l'ensem, admira.

Tot davallant per aquest enciser i inoblidable caminó, amb misterioses racondes embolcallades d'un pur apoteosi vegetal, ens retorna inoportuna la pluja. Aquesta, va creixent a mesura que anem eixint d'aquest vast corredor pintorescament ombrívol.

Arribem prop l'aiguabarreig de les aigües d'aquest rierol amb les del barranc que neix al poblet —també mort actualment— d'OLLORA. Travessant aquest nou curs d'aigua, aconseguim el camí carreter que davalla vers la propera vall del riu Cárdenas. Avançant per aquest fàcil i còmode camí, s'abat definitivament sobre nostre, l'esclat de l'amençant tempesta; llamps, trons, aigua i vent a desdir.

Dins de la borrascada aclaparadora i ja totalment submergits sota l'important aiguat, encoberts per les primeres negrors de la nit i de la tempestada, anem avançant per la carretera que voreja la marjada esquerra del cabalós curs del Cárdenas. Passem

a fregar els murs que clouen l'espai forà del gran monestir de YUSO, i passada la seva sensacional portalada, arribem a les primeres cases de SAN MILLAN DE LA COGOLLA.

A negra nit closa definitivament, xops i baldats per la llarga i emocionant caminada, arribem a casa dels nostres bons amics d'allí, on, com sempre, ens esperen —avui, amb angoixa per l'hora i el mal temps— amb la seva cordialitat i amb la seva servicial alegria.

En aquesta hora tan grata pel retrobament de bons i estimats amics, dins l'acollidora casa, en aquest poblet de tan belles i antigues recordances de juvenesa i de delit, fineix avui la travessa d'aquestes muntanyes que serveixen per a nosaltres, tanta afeció i amor.

Res més plaent i adequat que acomiadar-nos-en momentàniament fins esperar-ne una, i que ho sia, propera retornada, amb els versos d'un dels més admirables cantors d'aquestes enyorades contrades: el pare Esteban Peña, O.A.R.

OTRO SOL MÁS ARDIENTE

*Enfrente, colinas soleadas;
sobre el verde bruñido de los chopos,
decimos por costumbre que son grises
sobre el torso del agua. Suave
cada rumor va pulsando silencios.*

*Me quedo pensativo hasta
que muere
el día. Es hora
de regresar a casa. Como entonces,
al fondo, hay luces temblorosas.
Otro sol encendido
camina en mis adentros.*



Monestir de YUSO, a San Millán de la Cogolla. (Foto: Mateu Fusalba)

ITINERARI BOTÀNIC: CANAL DEL PI TORT

Per la SECCIÓ DE CIÈNCIES NATURALS

Iniciem aquest itinerari a la Barata i seguirem els senyals blanc i vermell del sender de gran recorregut que ens portarà fins a la Cova del Drac, i del qual ens desviarem fins als Òbits i la seva font. Al llarg de l'itinerari trobem majoritàriament l'alzinar, amb el sotabosc que el caracteritza, excepte en la primera etapa on quasi domina el pi en l'estrat arbori.

Aquest recorregut el dividirem en tres etapes, detallant la seva florà en tres respectives columnes, que ens indicaran la seva abundància referida per les inicials: M, molt abundant; A, abundant; P, poc; R, rar.

També fem menció especial de cada una de les associacions vegetals que hi puguin haver.

Cal recordar que segons sigui la temporada quan es faci el recorregut, l'escassetat o abundor de la flora, sobretot de l'estrat herbaci, serà diferent. L'estrat arbori és identificable tot l'any, mentre que és a la primavera, quan floreixen, que ens serà més fàcil de reconèixer les herbes.

1.^a ETAPA: LA BARATA - CAN PÈLACS

Abans d'iniciar la caminada, cal aturar-se a l'obaga de la carretera, sota la casa de la Barata, per veure-hi l'ortiga gran, el plantatge gros i l'heura de terra, planta que difícilment trobem en altres indrets de l'Obac i Sant Llorenç. No és rar veure-hi florir la rèvola i la tarongina.

Durant el camí que ens queda podem definir dos tipus principals de vegetació. En primer lloc, la brolla d'estepes i brucs, presents en el sotabosc de les pinedes de pi blanc, pi pinyer i algun pi roig, que es desenvolupa sobre una terra bastant argilosa sediments quaternaris i que permet la presència d'espècies amants del sol silici com són l'estepa negra, el bruc boal, l'argelaga negra i algun cap d'ase.

També hi són abundants la ginesta i la gatosa. Als racons humits hi trobem a més plantes de bardissa, com el mateix esbarzer, el lligabosc etrusc, la vidalba, l'heura i la rogeta. Igualment algunes espècies més escasses com l'orquídia de l'home penjat i la platantera montana.

El segon tipus de vegetació que trobem està constituït per plantes dels camps, i es localitza en els marges de Can Bufi i Can Pèlacs; així no hi són rars la dent de lleó, el fenàs, els colitxos, l'espernellac i l'olivarda entre altres. També hi abunden la ravenissa groga, els pebrots de ruc, la flor grossa i groga de l'ull de bou i la coneguda paparola també anomenada rosella.

2.^a ETAPA: CAN PÈLACS - PI TORT (CANAL DEL PI TORT)

Entrem aquí a la zona de l'alzinar típic, on l'alzina és ja l'espècie dominant i en el sotabosc trobem un gran nombre d'arbustos com el marfull, la coronilla, la boscana,

el lligabosc mediterrani, l'arítjol, el càdec, el galzeran i la gavarrera. Entre les plantes, la primula, les violes, la maduixera, l'herba de Sant Llorenç i una falguera, la falzia negra al peu de les alzines.

A mida que pugem, el sotabosc s'aclareix i s'hi fa més abundant el boix, arbre que normalment el trobem en estat arbustiu, acompanyat d'alguns peus de ginesta sessilifòlia, xuclamel xilostí, el lloreret i alguna petita planta com l'herba fetgera i l'ufanosa didalera groga.

Sobre els conglomerats de la roca de la canal, situada a l'ombra, a part de gran varietat de molses, trobem espècies de l'associació d'orella d'ós, el polipodi, la falzia roja, la falguereta, la ruda de mur i la mateixa orella d'ós.

3.^a ETAPA: PI TORT - ELS ÒBITS - COVA DEL DRAC

A part del Pi Tort que dona nom a la canal, molt malmès per elements meteorològics, en algun punt de la carena hi conflueixen quatre espècies de pins: pi blanc, pi roig, pi pinassa i pi pinyer. Però, en general, hi continua essent l'alzina l'arbre predominant, amb abundància de boix al seu sotabosc. Un altre arbre, dispers, és la moixera, i també peus dispersos de ginebre, aranyoner i algun corner. El matabou es fa abundant per les clarianes, i una planta de floració quasi tardoral, la vara d'or.

A les voreres de camí veiem la candelera, el pinzell i l'espígol. A les clapes de roquissar, així com a les rodalies dels Òbits, trobem elements de l'associació de codines com la coneguda farigola, el gladiol, el clavell, l'all rodó i el timó groc.

Diversos crespínells: el gros, el groc i el blanc, i una de les falzies que més suporten aquest ambient tan assecat, la dauradella. Dispersa aquí i allà, alguna savina i algun server.

Aprofitant la humitat de la font, trobarem alguna dolceta, la falguera capil·lera, així com les vinques, diversos blets, el galzeran, trèvol pudent, arítjol, lletera vera, i ple de verdolaga el camí davant de la font dels Òbits.

NOTES:

— Recordem que els noms adoptats per a les diferents plantes són els que utilitza Masclans en el seu llibre "Els noms de les plantes als Països Catalans".

— Els dibuixos són fets per en Joaquim Pérez, component de la Secció de Ciències Naturals del C.E.T.

Zona A: La Barata - Can Pèlacs.

Zona B: Can Pèlacs - Canal Pi Tort.

Zona C: Pi Tort - Cova del Drac.

Grau d'abundància:

M: Molt abundant

A: Abundant

P: Poc abundant

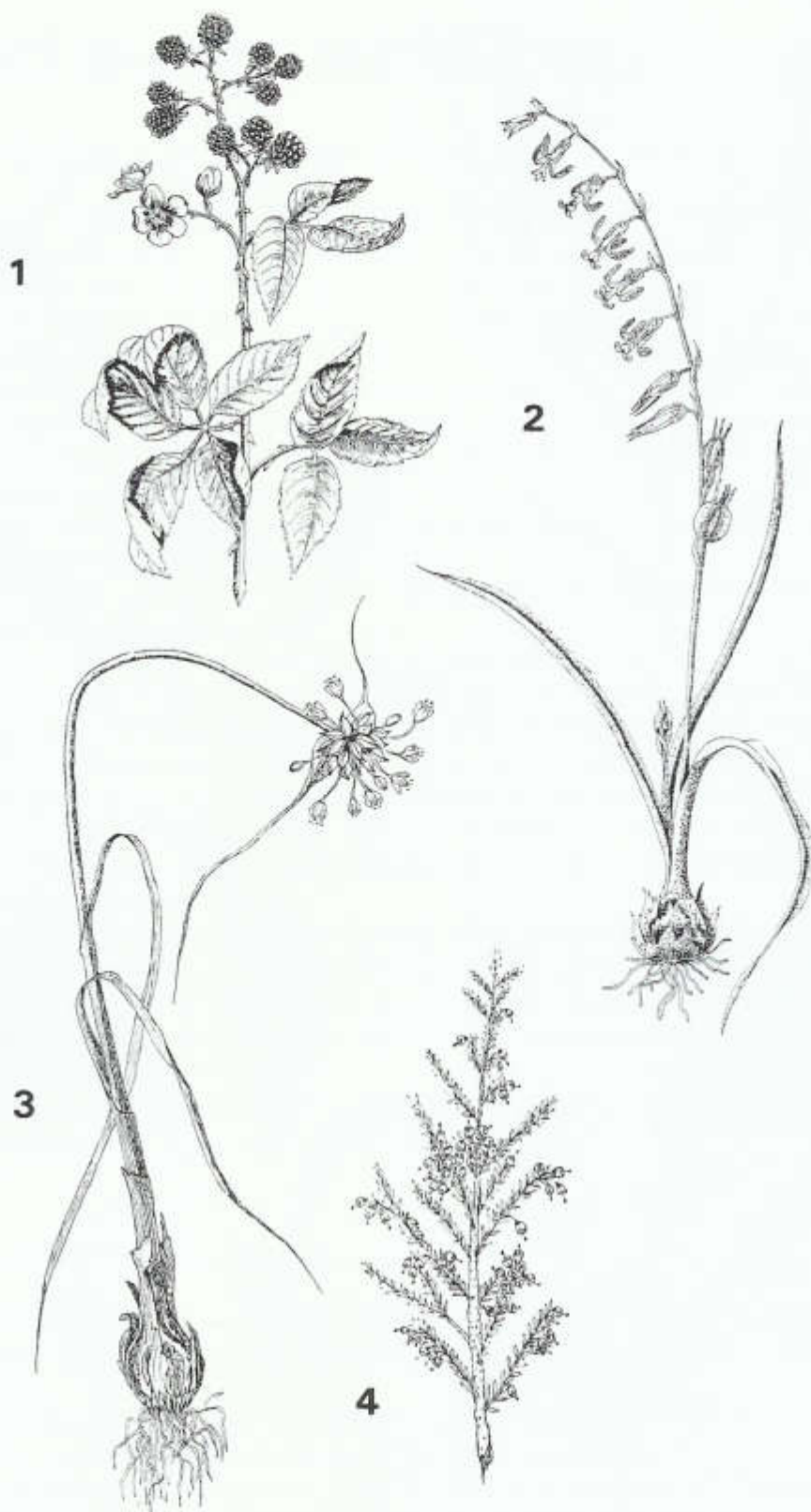
R: Rar

NOM COMÚ	NOM CIENTÍFIC	LOCALITZACIÓ			FLOR
		A	B	C	
Ailant	<i>Ailanthus altissima</i>	A			7-8
Ajocaperdius	<i>Bupleurum fruticoscens</i>	P	A	P	6-9
Aladern fals	<i>Phillyrea latifolia</i> ssp. <i>media</i>		P	P	4-5
All	<i>Allium oleraceum</i>		P	R	7-8
All rodó	<i>Allium sphaerocephalon</i>			R	6-8
Alzina	<i>Quercus ilex</i> ssp. <i>ilex</i>	M	M	M	4-5
Aranyoner	<i>Prunus spinosa</i>		P	P	3-4
Arç blanc	<i>Crataegus monogyna</i>	R			4-5
Argelaga	<i>Genista scorpius</i>	A	P		2-7
Argelaga negra	<i>Calicotome spinosa</i>	A	P		4-6
Aritjol	<i>Smilax aspera</i>	P	P	P	8-10
Avellaner	<i>Corylus avellana</i>	P	P		1-3
Berbena	<i>Verbena officinalis</i>	R			6-10
Blet blanc	<i>Chenopodium album</i>			P	7-10
Boix	<i>Buxus sempervirens</i>	A	A	A	3-4
Botja d'escombres	<i>Dorycnium pentaphyllum</i>	P	P		4-7
Botja peluda	<i>Dorycnium hirsutum</i>	P			4-7
Bracera	<i>Centaurea aspera</i>	P			6-9
Bruc boal	<i>Erica arborea</i>	A	P	P	3-5
Càdec	<i>Juniperus oxycedrus</i>	P	P	P	4-5
Calabruixa grossa	<i>Muscari comosum</i>			P	4-7
Campaneta blava	<i>Campanula persicifolia</i>		P		5-8
Campaneta gran	<i>Campanula speciosa</i>	P	P		6-7
Candelera	<i>Phlomis lychnitis</i>			P	4
Cinosur	<i>Cynosorus</i> sp.	A			4-7
Citís platejat	<i>Agyrolobium zanonii</i>		A		5-7
Clavell	<i>Dianthus</i> sp.		P	P	7-8
Cladonia —molsa blanca—	<i>Cladonia rangiferina</i>			P	
Clora	<i>Chlora perfoliata</i>		P		5-9
Colitxos	<i>Silene vulgaris</i>	P	P		4-8
Conillets	<i>Antirrhinum majus</i>		P		5-9
Corner	<i>Amelanchier ovalis</i>		P	R	4-5
Corniol	<i>Aquilegia vulgaris</i>		P		5-7
Coronil·la boscana	<i>Coronilla emerus</i>	P	P		4-6
Corretjola	<i>Convolvulus arvensis</i>	P			5-10
Crespinell	<i>Sedum dasyphyllum</i>		P		6-8
Crespinell blanc	<i>Sedum album</i>		P	M	6-8
Crespinell groc	<i>Sedum ocre</i>	P		P	6-8
Crespinell gros	<i>Sedum sediforme</i>		P	A	6-8
Curraia de flor blanca	<i>Cephalanthera longifolia</i>	R			4-6
Dàctil	<i>Dactylis glomerata</i>	P			6-9
Dauradella	<i>Ceterach officinarum</i>		P	P	
Dent de lleó	<i>Taraxacum officinalis</i>	A	P		3-11
Didalera groga	<i>Digitalis lutea</i>		P	P	6-8
Dolceta	<i>Samolus valerandi</i>			P	6-8
Epipactis	<i>Epipactis</i> sp.		P		7-9
Esbarzer	<i>Rubus ulmifolius</i>	M		P	5-9
Espantalops	<i>Colutea arborescens</i>	P	A		4-6
Esparriguera	<i>Asparagus acutifolius</i>	P	P		4-6
Espernellac	<i>Santolina chamaecyparissus</i>	P		P	7-9
Espígol	<i>Lavandula latifolia</i>	P	P	P	6-9
Espunyiella blanca	<i>Galium mollugo</i>	P			6-10
Espunyiella peluda	<i>Galium maritimum</i>	P			5-9

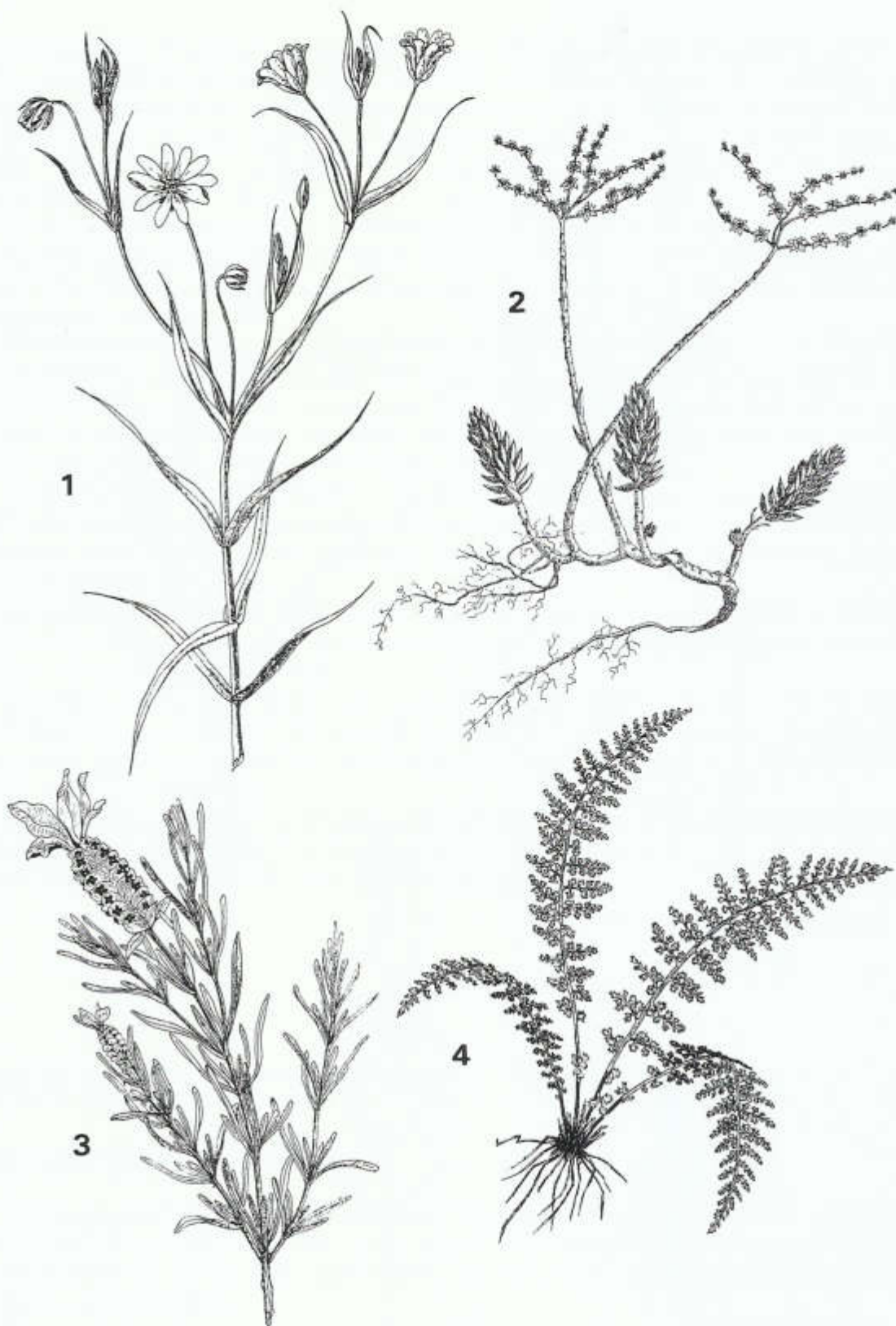
NOM COMÚ	NOM CIENTÍFIC	LOCALITZACIÓ			FLOR
		A	B	C	
Estepa blanca	<i>Cistus albidus</i>	A	M	A	4-6
Estepa borrera	<i>Cistus salviifolius</i>	P	P		4-6
Estepa negra	<i>Cistus monspeliensis</i>	M	P	P	4-6
Evònim	<i>Euonymus europaeus</i>	R			4-6
Falguereta	<i>Asplenium fontanum</i>		P		
Falzia —herba capil·lera—	<i>Adiantum capillus-veneris</i>		P	P	
Falzia blanca —ruda de mur—	<i>Asplenium ruta-muraria</i>		P		
Falzia negra	<i>Asplenium adiantum-nigrum</i>		P	P	
Falzia roja	<i>Asplenium trichomanes</i>		P	P	
Farigola	<i>Thymus vulgaris</i>	P	P	A	3-7
Fenàs de marge	<i>Brachipodium phoenicoides</i>	A			6-8
Festuca	<i>Festuca</i> sp.		P		6-8
Fonollada groga	<i>Odontites lutea</i>	P	A	P	7-9
Fumana	<i>Fumana</i> sp.		P		5-7
Galeopsis	<i>Galeopsis angustifolia</i>	P			7-10
Galzeran	<i>Ruscus aculeatus</i>	P	P	A	1-4
Gandalla	<i>Reseda lutea</i>	P			6-9
Garric	<i>Quercus coccifera</i>	P			4-5
Getmainó	<i>Tamus communis</i>			R	3-4
Gatosa	<i>Ulex parviflorus</i>	A	P	P	10-3
Gavarrera	<i>Rosa canina</i>	A		P	5-7
Gavó espinós	<i>Ononis spinosa</i>	P			4-9
Gavó groc	<i>Ononis natrix</i>	P	P		5-8
Gavó petit	<i>Ononis minutissima</i>			P	5-8
Gerni retallat	<i>Geranium dissectum</i>	P			4-9
Ginebró	<i>Juniperus communis</i>		P	P	6-7
Ginesta	<i>Spartium junceum</i>	A			5-6
Ginesta sessilifòlia	<i>Cytissus sessilifolius</i>	P	P		4-6
Ginestó	<i>Osyris alba</i>		P		5-7
Gladiol	<i>Gladiolus</i> sp.		P	P	5-6
Grèvol	<i>Ilex aquifolium</i>	P			4-5
Herba blenera	<i>Verbascum thapsus</i>		P		7-9
Herba de les llunetes	<i>Biscutella laevigata</i>	A			5-8
Herba de sant Benet	<i>Geum urbanum</i>	A			5-9
Herba de sant Llorenç	<i>Astragalus monspessulanus</i>		P		4-8
Herba felera	<i>Ajuga chamaepitys</i>	P	P		5-8
Herba fetgera	<i>Anemone hepatica</i>		A		3-5
Herba passerella	<i>Helianthemum oelandicum</i>		P		3-6
Heura	<i>Hedera helix</i>	A	P	A	9-10
Heura de terra	<i>Glechoma hederacea</i>	P			3-5
Hieraci	<i>Hieracium</i>	A	P		5-9
Hutquinsia pètria	<i>Hutchinsia petraea</i>	P			3-5
Inula coniza	<i>Inula conyza</i>		P	P	7-9
Jonça	<i>Aphyllanthes monspeliensis</i>	P	P		4-7
Liquen geogràfic	<i>Rhizocarpon geographicum</i>	P	P	P	
Lúzula	<i>Luzula forsteri</i>		P		3-5
Lledoner	<i>Celtis australis</i>	P			4
Llengua de bou	<i>Echium vulgare</i>	P			5-7
Llengua de ca	<i>Cynoglossum creticum</i>	P			5-7
Lletera de bosc	<i>Euphorbia amygdaloides</i>	P		P	4-6
Lletera vera	<i>Euphorbia characias</i>	P	P		4-7
Lletsó fi	<i>Sonchus tenerrimus</i>	A			4-8
Lligabosc etrusc	<i>Lonicera etrusca</i>	P	P	P	4-6

NOM COMÚ	NOM CIENTÍFIC	LOCALITZACIÓ			FLOR
		A	B	C	
Lligabosc mediterrani	<i>Lonicera implexa</i>	A	P		5-7
Llistó	<i>Brachypodium retusum</i>	A	P	P	6-8
Llonguera	<i>Andryala ragusina</i>	P			6-10
Lloreret	<i>Daphne laureola</i>	P	P	A	2-4
Maduixera	<i>Fragaria vesca</i>		A	P	5-6
Malrubi	<i>Marrubium vulgare</i>			P	5-9
Malva	<i>Malva sp.</i>			P	5-8
Marcet	<i>Dipcadi serotinum</i>			P	4-6
Marfull	<i>Viburnum tinus</i>		P	P	2-5
Marxant	<i>Amaranthus retroflexus</i>			P	7-9
Marxívol	<i>Helleborus foetidus</i>	A	P		1-3
Màstec	<i>Chondrilla juncea</i>	P			7-9
Matabou	<i>Bupleurum fruticosum</i>	P	R	A	6-9
Matapoll	<i>Daphne gnidium</i>	A	P	P	3-9
Mèlica ciliada	<i>Melica ciliata</i>			P	5-8
Menta borda	<i>Mentha rotundifolia</i>	P			7-9
Milfulles	<i>Achillea millefolium</i>	P			5-11
Mill del sol	<i>Lithospermum officinale</i>	P	R		5-7
Moixera	<i>Sorbus aria</i>		P	P	5
Olivarda	<i>Inula viscosa</i>	P			9-10
Om	<i>Ulmus minor</i>	P			2-4
Orella d'ós	<i>Ramonda myconi</i>		A		6-8
Orenga	<i>Origanum vulgare</i>	P	P		7-9
Orquídia de l'home penjat	<i>Aceras anthropophorum</i>	P			4-6
Ortiga gran	<i>Urtica dioica</i>	P			7-9
Panical	<i>Eryngium campestre</i>	P		R	6-9
Paparola —rosella—	<i>Papaver rhoeas</i>	A	P		5-7
Pastanaga borda	<i>Daucus carota</i>	P			5-10
Pebrots de ruc	<i>Reseda phyteuma</i>	P			4-8
Perdiguera	<i>Helianthemum apenninum</i>		P		5-7
Pericó de muntanya	<i>Hypericum montanum</i>		R		6-7
Pericó foradat	<i>Hypericum perforatum</i>	P			5-8
Pi blanc	<i>Pinus halepensis</i>	A	A	A	3-5
Pi pinyer	<i>Pinus pinea</i>	A	P	A	4-5
Pi roig	<i>Pinus sylvestris</i>	P	A	A	5-6
Pimpinella petita	<i>Sanguisorba minor</i>	P	A		5-9
Pinassa	<i>Pinus nigra</i>		P	P	5
Pinzell	<i>Stachelina dubia</i>			P	6-7
Plantatge de fulla estreta	<i>Plantago lanceolata</i>			R	4-10
Plantatge gros	<i>Plantago major</i>	P			6-10
Plantatge matafoc	<i>Plantago sempervirens</i>	A	P		5-8
Platantera	<i>Platanthera montana</i>	R			5-7
Polipodi	<i>Polipodium vulgare</i>		R	P	
Pota de cavall	<i>Tussilago farfara</i>	P			2-3
Prímula vera	<i>Primula veris</i>		P		4-5
Prunella gran	<i>Prunella hastifolia</i>	P	A	P	6-10
Ranuncle	<i>Ranunculus gramineus</i>	P			4-5
Ravenissa groga	<i>Erucastrum nasturtiiifolium</i>	P			4-11
Ramenterola	<i>Satureja calamintha</i>	A	P		7-10
Rèvola	<i>Stellaria holostea</i>	P			4-6
Robinia	<i>Robinia pseudoacacia</i>	P			4-6
Rogeta	<i>Rubia peregrina</i>	P	P	P	5-7
Roldor	<i>Coriaria myrtifolia</i>	A	P		4-7

NOM COMÚ	NOM CIENTÍFIC	LOCALITZACIÓ			FLOR
		A	B	C	
Romani	<i>Rosmarinus officinalis</i>	P	P	A	1-12
Roure cerrioide	<i>Quercus cerrioides</i>	P			4-5
Roure martinenc	<i>Quercus pubescens</i>	P			4-5
Sabonera petita	<i>Saponaria ocymoides</i>	P			5-7
Sanícula	<i>Sanicula europaea</i>	R	P		5-7
Savina	<i>Juniperus phoenicea</i>		P	P	2-4
Sempreviva borda	<i>Helichrisum stoechas</i>	P			5-7
Server	<i>Sorbus domestica</i>			P	5-6
Serverola	<i>Agrimonia eupatoria</i>	R			6-9
Silene	<i>Silene sp.</i>	P		P	5-7
Tarongina	<i>Melissa officinalis</i>	P			6-9
Te de bosc	<i>Galium vernum</i>			P	5-9
Tell —til·ler de fulla gran—	<i>Tilia platyphyllos</i>	P			6-7
Teucrí	<i>Teucrium botrys</i>		M	P	6-10
Teucrí camedris	<i>Teucrium chamaedrys</i>		R	P	5-9
Timó groc	<i>Teucrium polium</i>		P	A	6-8
Tomani	<i>Lavandula stoechas</i>	P	P		4-6
Trencapedra	<i>Herniaria sp.</i>	P			5-9
Trèvol de prat	<i>Trifolium pratense</i>	P			5-9
Trèvol estel·lat	<i>Trifolium stellatum</i>	P			4-6
Trèvol pudent	<i>Psoralea bituminosa</i>	P		P	4-7
Ull de bou	<i>Chrysanthemum segetum</i>	P			5-10
Vara d'or	<i>Solidago virgaurea</i>	P	P	P	7-9
Veça	<i>Vicia sativa</i>	P			4-9
Veçot	<i>Lathyrus sp.</i>	P	R		5-8
Verdolaga	<i>Portulaca oleracea</i>			A	5-10
Verònica oficinal	<i>Veronica officinalis</i>		P		5-7
Vidalba	<i>Clematis vitalba</i>	P			6-8
Vidiella	<i>Clematis fammula</i>	P			6-8
Vídues bordes	<i>Knautia arvensis</i>	P		P	5-10
Vinca	<i>Vinca sp.</i>			P	3-6
Viola d'olor	<i>Viola odorata</i>		A	A	2-5
Xicoira	<i>Lactuca perennis</i>		P		5-8
Xiprer	<i>Cupressus sempervirens</i>	P			3-4
Xuclamel xilostí	<i>Lonicera xylosteum</i>	P	P	P	5-6



1: Esbarzer. 2: Marcet. 3: All oleraceum. 4: Bruc boal.



1: Rèvola. 2: Crespinnell gros. 3: Tomaní. 4: Falguereta.

TRAVESSA AMB ESQUÍS PER LA VALL DE TAVASCAN

Per Jaume SOROLLA

Es tracta d'un bonic itinerari de dos dies que recorre el sector Oest de la Vall de Tavascan.

Des de les bordes de Graus, remuntant la Roia de Mollàs i seguint els estanys de la Gallina, s'assoleix el pic de Ventolau. Baixant al solitari racó dels Tres Estanys, i remuntant cap al pic de la Coma del Forn se'ns ofereix un magnífic descens pel torrent de Mascarida.

ITINERARI

Des de Tavascan hem de seguir la pista que ens portarà a la presa de Graus, on deixarem el cotxe. Aquesta pista comença just passada la central elèctrica, a la nostra esquerra.

Des de les bordes de Graus, hem de seguir la pista que passa per la Quanca i puja en direcció al Port de Tavascan, fins trobar l'antic camí, que des de Noarre va a la Pleta Palomera.

Un cop a la Pleta Palomera, ens hem de dirigir cap a l'Oest, per camí planer, fins a la pleta de l'Arenal. Aquí començarem a pujar en direcció cap al Mont-Roig, que ens quedarà just davant nostre durant quasi tot el camí. Al començament, ens trobarem a una considerable alçada per sobre del riu, però, de mica en mica, ens hi anirem acostant. Quan haurem arribat a la pleta del Fangassal (hi ha una cabana), hem de travessar el torrent de la Roia de Mollàs, per anar cap a unes pales amb alguns pins, que ens menaran, a través d'un petit collet, a l'Estany de Llavera. L'hem de travessar i, pujant pel torrent que baixa dels estanys de la Gallina, arribarem al refugi del Mont-Roig, que ens quedarà enlairat, a la dreta. Aquest refugi té una capacitat de 18 places. Cal no oblidar el fognonet per fondre neu, doncs a l'hivern no hi trobarem aigua.

Des del refugi, la pujada al pic de Ventolau és fàcil. Hem de creuar pel desguàs de l'Estany Inferior de la Gallina, des d'on començarem una suau pujada fins a l'estany Major, deixant a la nostra dreta els estanys Mitjà i Superior. Travessant l'estany Major, anirem a buscar les pales que arriben al coll que hi ha a l'Oest del Ventolau. Des del coll, seguirem la carena que ens portarà cap al cim.

El Ventolau és un pic situat en una zona privilegiada, des d'on podrem gaudir d'un paisatge fabulós. Encara que sembli un cim secundari dintre de la regió, és quasi tan alt com el Mont-Roig.

Entre el coll i el cim hi ha un petit replà, on comença una mena de canal que s'obre en una pala dreta però franca, que ens permetrà baixar al racó dels Tres Estanys.

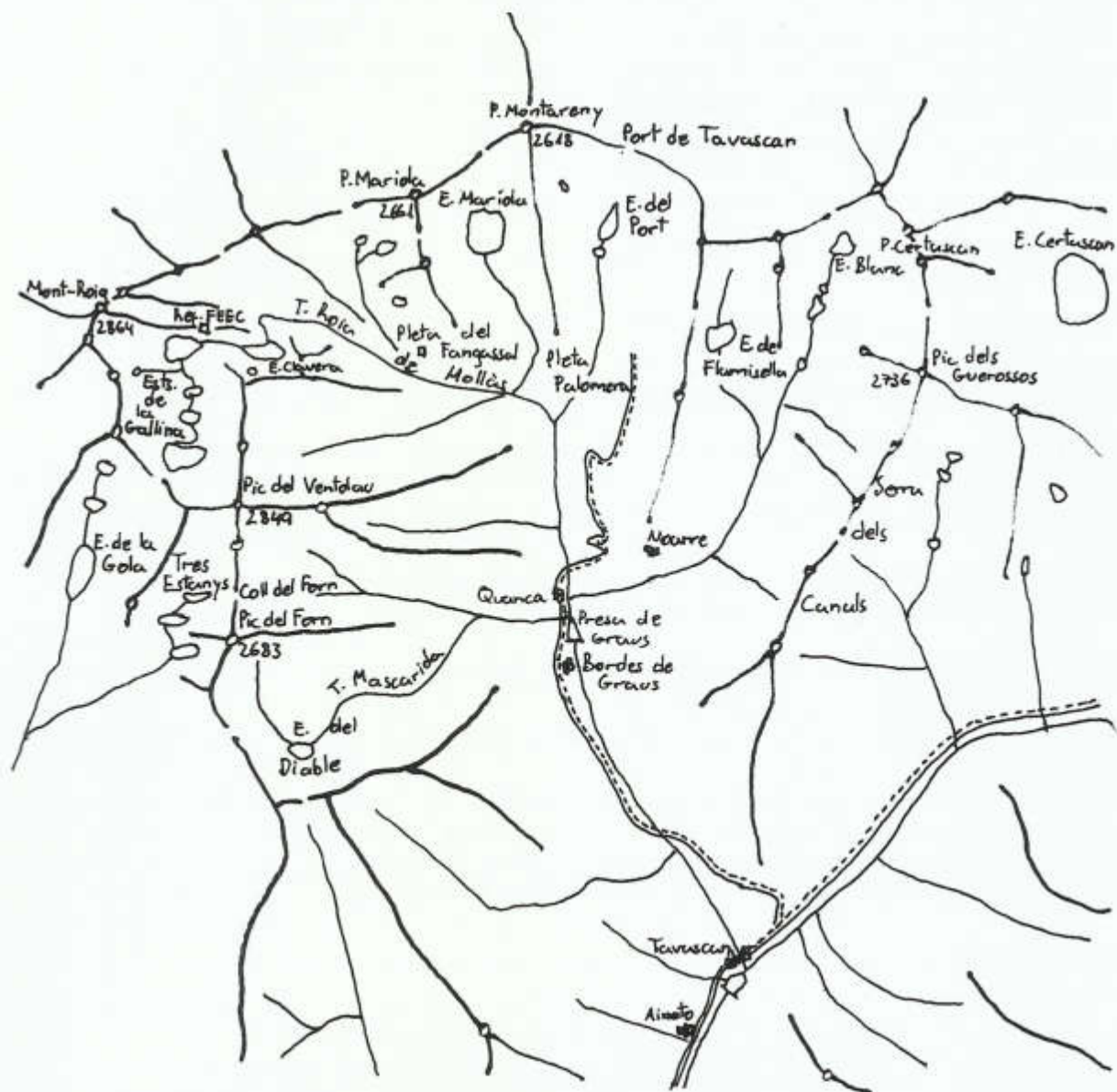
Poc més avall de la pala, es pot intentar un flanqueig cap al SE, per anar al coll de Forn sense baixar als estanys, però segons les condicions pot ser complicat. El coll



Pic dels Tres Estanys.



Estany Major de la Gallina. El Mont-Roig al fons.



del Forn es troba a l'Est dels Tres Estanys. Des d'aquest coll, ens hem de dirigir cap al Sud per la carena que va a parar al cim del Pic de la Coma del Forn. No és tan bonic com el Ventolau, però ens ofereix un fantàstic descens pel torrent de Mascarida.

Des del cim, hem d'anar a buscar una pala orientada al Sud, que s'anirà tornant còncava, formant el torrent de Mascarida. Anirem girant cap a l'Est passant una mica per sobre de l'Estany del Diable. A partir d'aquí, només hem d'anar seguint el torrent, mirant de mantenir-nos a la riba dreta. Quan arribem al bosc, hem de tenir cura de trobar el camí que va cap a les bordes de Graus; si no, ens trobaríem enmig d'una maranya de branques difícil de travessar.

El camí l'hem d'anar a buscar arran mateix del torrent. A partir d'on comença el bosc, hem de seguir el curs del torrent, sempre per la riba dreta, fins trobar el camí, que marxa cap a la dreta i travessa, en diagonal, un espès bosc de bedolls i avellaners.

BIBLIOGRAFIA

- *Guia Pallars - Alt Urgell* (C.E.C.).
- *La Vall de Tavascan*. Josep de Tera. U.E.C.
- *Mapa Pica d'Estats - Mont-Roig*, escala 1:40.000. Ed. Alpina.

PENSAMENT ECOLÒGIC

Per J.P. i J.

És clar que tots podem gaudir de la Naturalesa. I molt!

Però no convé que el nostre pas hi deixi el més petit rastre.

Així com el cos humà l'intervenien únicament els cirurgians i només quan es necessita, el paisatge rural sols l'han de modificar els entesos: amb molt d'amor i molta tècnica!

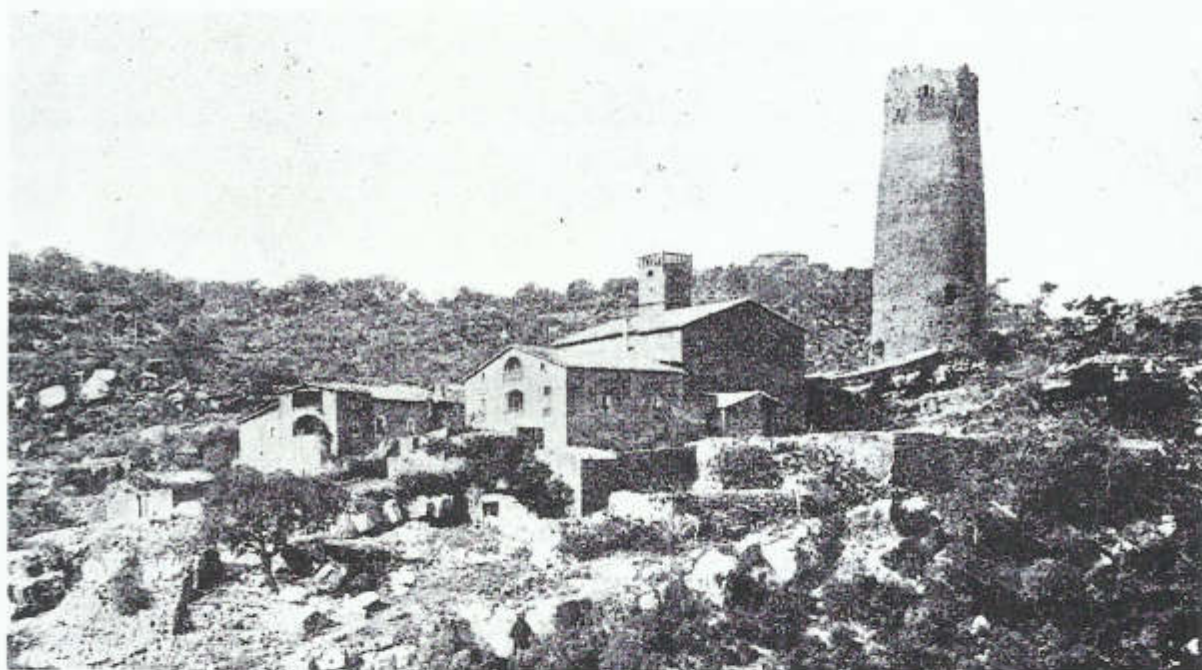
No obstant, entre nosaltres els profans, alguns, amb la seva constància, poden arribar a aquest grau de maduresa.

I l'única responsabilitat de l'Administració Pública en la bona marxa del rústic és promoure, assessorar, estimular, facilitar i protegir aquesta dedicació.

NOTÍCIA DE VALLFEROSA I DE LA SEVA TORRE

Per Joan TORT i DONADA

En les nostres excursions per les terres centrals del Principat sovint ens ha cridat l'atenció l'existència d'una sèrie d'indrets de gran mèrit paisatgístic o d'un especial caràcter monumental, però embolcallats pel més pregon dels anonimats. Són indrets, de fet, no desconeguts però sí ignorats per la gran majoria de la gent, a excepció dels habitants de la rodalia immediata. Gairebé sempre cal anar a cercar informacions monogràfiques sobre aquests llocs en obres de caient excursionista o enciclopèdic de primers de segle, perquè les guies turístiques i les geogràfiques d'avui sembla que se n'hagin oblidat, com si el despoblament dràstic —que ha estat tan propi d'aquestes contrades— s'hagués endut de la memòria col·lectiva la consciència d'haver existit uns tals indrets. Ara, a rajaploma, se'ns acuden exemples com l'església de Santa Maria del Palau de Rialb, les gorges del Cardener o bé els excepcionals conjunts arquitectònics de Coaner, Fals o Vallferosa. Sobre aquest últim, pel fet de ser-hi particularment acusades les circumstàncies al·ludides de manca d'informació i d'aïllament respecte a nuclis de població, centrarem les ratlles següents.



Llanera.— Església i rectoria de Vallferosa.

Vallferosa és un antic poblet del municipi de Llanera, a la Segarra popular, constituït, com és propi d'aquesta zona de Catalunya, per masies disperses. Havia estat centrat pel petit nucli de Sant Pere de Vallferosa, format per l'església parroquial (de finals del XVIII), la rectoria i unes quantes cases de pagès, i, presidint majestuosament el conjunt, la magnífica torre. Avui tot aquest nucli (a una altitud de 540 m.) es troba abandonat i en procés de ruïna, del qual només s'escapa, per ara, l'esmentada torre. Aquesta té una estructura de tendència cilíndrica —lleugerament més prima en la seva part superior— i està culminada per una sanefa de merlets i d'espitlleres; assoleix els 4 metres de gruix en els seus murs, i arriba als 32 metres d'altura (1), la qual cosa implica que es tracti de l'edifici més alt de Catalunya en el seu gènere.

Històricament, consta que la dita església de Sant Pere fou donada el 1107 pel vescomte Guerau d'Urgell a la canònica de Solsona. El castell pertanyia al ducat de Cardona, i se'n té esment l'any 1052. Segons la GEC, la jurisdicció civil pertangué als Desbrull, als Ferrera, als Camporrells i, finalment, als jesuïtes de Betlem de Barcelona, els quals feren alçar, el 1698, l'actual església. Les citacions documentals del topònim *Vallferosa* són, en síntesi, les següents:

“Kastrum de Valle frausa” (1052)

“Vallfreosa” (1150)

“Vallefraosa” (1163)

“Valfraosa” (1167)

Hi ha enregistrat, així mateix, el topònim *Vallferosa* a la documentació de la parròquia de Sant Martí de Villec (Alt Urgell), circumstància que fa pensar en una possible vinculació històrica entre ambdós indrets.

Tot seguit farem una descripció breu d'una de les rutes d'accés més còmodes al nucli de Sant Pere de Vallferosa. Aquest indret, pel fet de trobar-se situat pràcticament al fons d'una clotada (per on transcorre la riera de Vallferosa), és gairebé imperceptible visualment des d'una gran part de la seva rodalia. Si a això hi afegim la seva relativa llunyania de qualsevol via de comunicació amb vehicle, i la manca general d'informació a l'abast sobre la seva existència i les possibilitats d'accés, comprendrem en bona part el perquè del seu desconeixement actual.

ACCÉS

Haurem de situar-nos al km. 9 (segons la numeració actual) de la carretera de Torà a Solsona. Mirant cap al N, a mà esquerra ens quedarà l'església parroquial de Santa Maria de Vallferosa, amb el cementiri annex (ací hi ha l'espai per a aparcar; el camí fins a Sant Pere de Vallferosa aconsellem de fer-lo a peu), i a mà dreta arrenca una pista forestal, que seguirem. No tardarem a arribar a la casa de *Clavells*, masia d'un remarcable interès arquitectònic, envoltada de conreus; avui només és habitada temporalment. El nostre camí passa a frec mateix de la casa, que queda a la dreta, i comença a descendir a la vegada que es fa més estret. No tardarem a descobrir, aleshores, al fons de la vall, l'espectacular silueta de la torre, amb les ruïnes de l'església a tocar. El camí va baixant a través d'antigues feixes, en les quals destaquen encara algunes oliveres abandonades.

(20 min.) *Sant Pere de Vallferosa*. Del conjunt sobresurt la torre, ja esmentada, i també les ruïnes de l'església de Sant Pere; se'n conserva només el campanar i les parets mestres, amb les arcades (la resta és una ruïna total), amb símptomes d'espoliació); la llinda encara assenyala la data de 1698. Són també munts d'enderrocs els edificis colindants, entre els quals el que havia estat la rectoria.

En la fotografia adjunta (de la Geografia General de Catalunya, de Carreras Can-di) es pot apreciar l'antiga magnificència del conjunt.

(1) Segons Jacint Aragonès, a *Àlbum meravella*, pàg. 82 (epígraf "El Cardener"), Barcelona 1929.

BIBLIOGRAFIA COMPLEMENTÀRIA

- *Els castells catalans*, vol. VI, 1a part, Barcelona 1979.
- *Gran Enciclopèdia Catalana*, vol. XV, epígraf "Vallferosa".
- ROCAFORT, Ceferi: *Província de Lleyda* (dins *Geografia general de Catalunya*, vol. IV), Barcelona 1919.
- TORRAS, Cèsar August: *Comarca del Cardener*. Barcelona 1922.

NOTA FINAL

L'itinerari descrit correspon a la data de 15 de febrer de 1986.

ELS PETITS AVENCS DE LA NOSTRA MUNTANYA (XX)

Per Miquel CUYÀS i TUSELL
Xavier BADIELLA i NOGUERA

A l'Est del massís de Sant Llorenç i dintre dels termes de Sentmenat i Caldes de Montbui, formant part de la serralada pre-litoral catalana, hi tenim la muntanya del FARELL, essent la seva part més alta el PIC DEL VENT (789 metres). L'estructura geològica és formada, al seu vessant S-E, de roques calices, i per l'altre, N-W, de conglomerats. Les cavitats que hem explorat estan dins la zona dels conglomerats, essent aquests una prolongació dels de Sant Llorenç del Munt, per la qual cosa considerem correcte incloure'ls dintre del treball "ELS PETITS AVENCS...", malgrat que aquesta zona sigui separada pel riu Ripoll. La localització d'aquests avencs ens va ser donada per l'amic Jaume Castells, de Castellar del Vallès.

AVENC DE COSTA LLISA

Situació:

Sortint de la casa de Guanta, on hi ha un restaurant i una urbanització, enfilarem la pista, que segueix amunt vorejant pel torrent de Guanta, fins arribar a un gran dipòsit rodó d'aigua (propietat de l'Ajuntament de Sentmenat), que deixem a la dreta per endinsar-nos per un camí en el que hi trobarem una font, que deixem; seguidament travessarem el torrent i per la seva banda W ens enfilarem per una forta pendent fins anar a trobar una altra vegada el mateix torrent, que haurem de tornar a travessar per la seva banda o part E. Continuant pel caminet sortirem a una altra pista, per la que continuarem pujant fins a trobar una forta corba cap a l'esquerra, que deixarem per enfilar-nos ja tot seguit i en camí directe, per la que s'anomena LA COSTA LLISA, fins trobar unes fites de terme on comença una pista que planeja tot resseguint la carena en direcció al Pic del Vent. La pista gira a l'esquerra deixant la carena per seguir la part obaga de la muntanya; d'aquesta corba a no més de 200 metres s'hi troba l'avenc, a la vorera dreta.

Descripció:

La boca, de 0,80×0,70 metres, dóna pas a un pou de 4,50 metres que als 2 desemboca en una sala allargassada d'unes dimensions força acceptables (5×10 metres), amb fort pendent cap al S, on la sala forma una bauma en el lloc més profund de la cavitat a menys de 7 m., on s'hi observen algunes formacions estalagmítiques. La part N de la sala, en ser el terra inclinat, als quatre metres arriba a incidir amb el sostre.

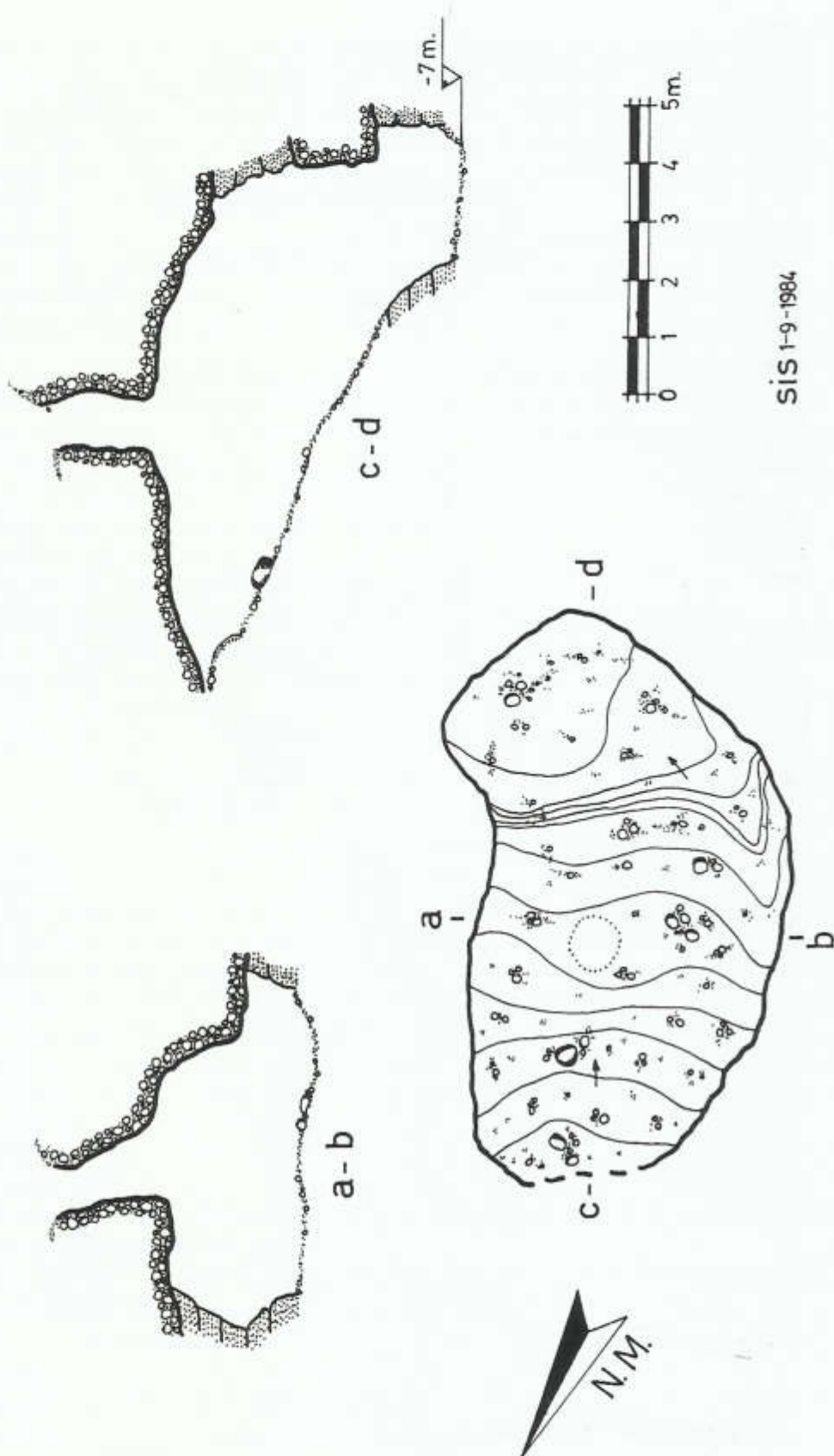
Espeleogènesi:

La cavitat és assentada sobre una diàclasi N 20 W, on s'aprecien formes erosives en els primers metres de pou. La sala és excavada per un estrat de margues sorrenques que es pot apreciar molt clarament. En trobar l'extrem S., una segona diàclasi,

AVENC DE COSTA LLISA

EL FARELL / SENTMENAT

Topografia: Jose Antonio PEREZ
Xavier BADIELLA
Miquel CUYÁS

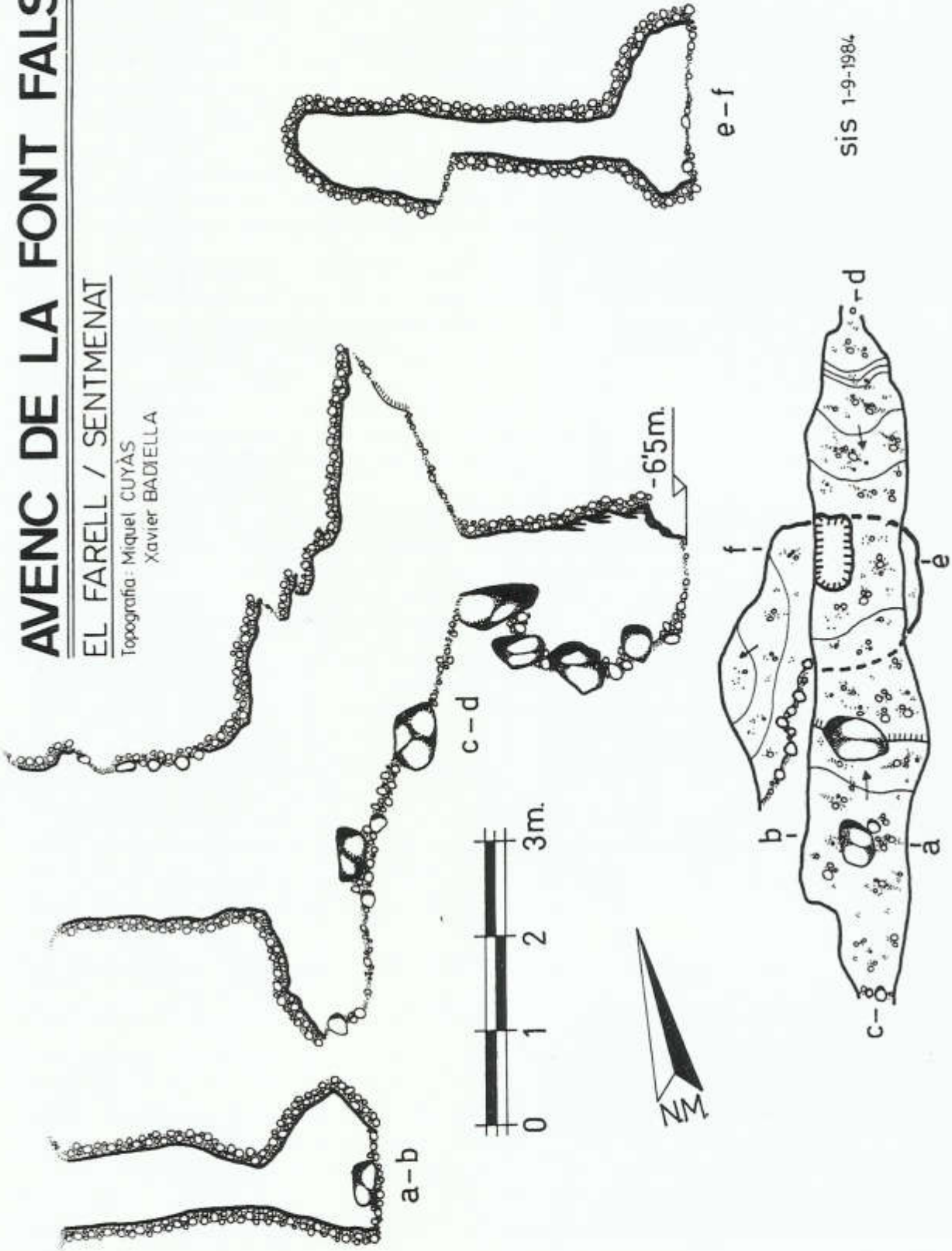


SIS 1-9-1984

AVENC DE LA FONT FALSA

EL FARELL / SENTMENAT

Topografia: Miquel CUYÀS
Xavier BADIELLA



SIS 1-9-1984

la cavitat s'ha desenvolupat en aquest sentit, on després d'evolucionar uns metres ha topat un altre cop en un estrat de margues, extenent-se la planta de l'avenc en aquesta direcció.

AVENC DE LA FONT FALSA

Situació:

Seguint el mateix camí que per anar a l'avenc de Costa Llisa, partint des de la casa de Guanta, un cop creuat per segona vegada el torrent, en començar la pista, a uns 200 metres abans del giravolt a l'esquerra, es pot observar en el marge superior de la pista un rec molt marcat i característic que és per on circula l'aigua de la FONT FALSA. Quan aquesta raja, caldrà retrocedir uns 30 metres i enfilar-nos pel marge esquerre uns 10 metres endintre del bosc on al peu d'una alzina hi trobarem la boca de l'avenc.

Descripció:

Presenta una boca allargassada NS de 1,50×0,70 metres, formant un pou de 3 metres, on la base s'eixampla fins els 1,20 metres. En direcció N es perllonga en una galeria fins aconseguir els 6 metres totals. A 2 metres abans d'arribar al fons d'aquest galeria, que acaba en forma afuada, hi ha un forat de 0,50×0,30 metres vertical i a peu de terra, on es comunica per un pou de 2,5 metres amb una estada inferior. Aquesta presenta una galeria de 0,50 metres d'amplada, 0,35 metres d'alçada i 3 metres de llargada direcció S acabant-se sobtadament. La cavitat assoleix, en aquest punt menys 6,50 metres de desnivell.

Espeleogènesi:

La cavitat es assentada sobre una diàclasi de direcció N 12 E, molt erosionada. Antigament funcionava com a sorgència igual com ho fa ara la propera Font Falsa; en l'actualitat, però, el seu estat és fòssil i tan sols serveix per a petit punt de filtració de l'aigua en època de fortes pluges. Sofrí, però, un important esllavissament del sostre, cosa que produí que existeixi el segon pouet i la sala inferior, en la qual s'hi aprecia clarament l'amuntegament de grans blocs. Apareixen algunes formes de reconstrucció que són molt posteriors a l'esllavissament del sostre ja que en alguns casos estan formades sobre els blocs despresos.

AVENCÓ DE CAN CASTELLET

Situació:

S'hi pot arribar des de dos llocs, el més ràpid, però, es fa des de la casa de Can Castellet tot agafant un caminet que baixa cap al sot de Guanta pel torrent de Tres Pins. Aquest caminet arriba a una pista que seguirem per la dreta tot vorejant cap al Sud la llarga carena del Puig Rodó, l'avenc el trobarem al costat dret de la pista a no més de cinc minuts de seguir-la. També s'hi pot arribar des de Guanta seguint un camí que s'enfila torrent de Tres Pins amunt fins trobar la pista on és l'avencó. Aquest itinerari és bastant més llarg que l'anterior.

Descripció:

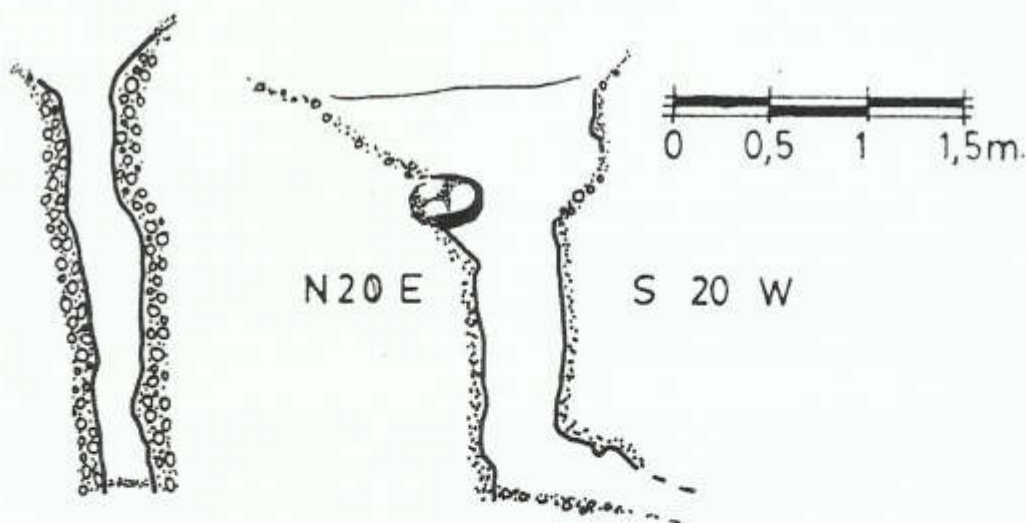
La boca que calgué desobstruir, perquè hi eren encaixats dos grossos blocs de pedra massissa, és en un costat de la pista on aquesta s'eixampla més del normal.

S'observa al principi una esquerda allargassada de 0,25 metres d'ample mentre que de llarg no sobrepassa el metre i mig; de seguida, la llargada va minvant en forma d'embut fins a mig metre d'ample des d'on comença un petit pou de metre i mig, molt terrós, al fons del qual segueix un petit conducte amb rampa estret de difícil penetració.

AVENCÓ DE CAN CASTELLET

SENTMENAT

TOP: X. BADIELLA (7-7-1984)



Espeleogènesi:

La cavitat excavada sobre una diàclasi N 20 E és un petit punt de pèrdua d'aigua de la carena del Puig Rodó, bo i perpendicular a aquesta. Les parets del petit pou són força erosionades tot i que la cavitat no ha evolucionat prou.

Nota:

Al darrer número de l'Arxiu, el treball "Els petits avencs de la nostra muntanya" aparegué amb la indicació XVIII, quan en realitat li corresponia la XIX.

DEDICAT A SANT LLORENÇ DEL MUNT*

Per Vicenç SERRANO

Temps enrera, hi havia hagut algun excursionista del Vallès Occidental que no hagués desitjat, alguna vegada, que els massissos de Sant Llorenç del Munt - Serra de l'Obac es convertíssin en Parc Nacional o Natural?

Jo ho havia fervorosament desitjat, això. I temia d'anar-me'n d'aquest món sense veure realitzat aquest desig.

Quina alegria més gran i quin goig més íntim el que vaig experimentar el dia que Sant Llorenç del Munt - Serra de l'Obac es va proclamar PARC NATURAL! Fou un acte de justícia ecològica i una intensa satisfacció per a tots aquells que estimen la Natura. Sembla ser, però, que encara no s'ha aconseguit la totalitat territorial de l'esmentat Parc, degut, tal vegada, a la problemàtica econòmica d'algun propietari dins l'emplaçament del terme del Parc.

La proximitat de nuclis de població tan nombrosos de què està envoltat aquest Parc fa que resulti més difícil, i econòmicament més costós, la seva conservació i vigilància.

La flora del Parc, ara per ara, la considero bona, ja que hi ha un bon tou d'arbres, d'arbusts i de plantes; algunes d'elles són, fins i tot, medicinals. En llurs boscos hi predominen els pins, les alzines, els roures, els brucs, els arboços, els ginebrons, el boix ral, el galzeran, estepes, falgueres, esparregueres, espígol, orenga, farigola, romaní, fonoll, sajolida, violers i maduixeres. S'hi troben, també, carlines, àrnica, te de roca, avellaners, llorers, boix grèvol i una munió d'herbes. Tot això en bon estat.

Degut al clima sec i sa, l'aigua no s'hi troba en abundor, circumstància per la qual s'hi respira un ambient més pur i més benigne. Les fonts que hi ha es troben emplaçades en paratges més que bonics, llocs admirables, com la de Santa Agnès, els Òbits, la Portella, la del Solitari, la Font Freda i alguna altra.

Les rodalies que envolten el Parc són d'una verdor exuberant, d'una extraordinària bellesa boscana. Això fa que la pròpia bellesa de Sant Llorenç sigui més extensa, més agradable.

Els que hem tingut la sort de veure i de viure la sortida del sol, millor dit, la naixença d'un nou dia, des de dalt de la Mola, hem gaudit de quelcom meravellós, delícia dels sentits i de l'esperit. Llavors, en aquella misteriosa hora matinera, és quan els arbres i tota la vegetació emanen a dojo llur flaire boscana, que ens fa respirar un perfum trasbalsador, com si et trobessis, talment, allunyat en altre món, lliure d'antagonismes humans.

Quant a la fauna, es podria millorar molt més; no sols augmentant les espècies que ja hi ha al Parc, sinó posant-n'hi de noves, especialment aquells animalets que s'adapten més fàcilment amb la presència humana, com els esquiroles voladors, llebres i perdius roges, gairebé desaparegudes d'aquest terme. També es podria augmentar el porc senglar, ja que aquesta espècie, si troba menjar i aigua, es queda a criar-hi.

(*) El present treball fou guardonat amb el 2^{on} premi en la modalitat de narració/reportatge en el Concurs Literari del 75 Aniversari del CET.

Amb el temps, i degut a que dintre del Parc no es permet caçar, augmenten les reproduccions de tota la fauna. No obstant, per tal de conservar la fauna del Parc Natural, tant de pèl com de ploma, caldria fer-hi uns abeuradors en llocs estratègics, com també bassals a terra, aquests sense revestiment de ciment, per tal de que els porcs senglars puguin prendre banys de fang, cosa imprescindible per a ells. Doncs, de no haver-hi els esmentats abeuradors i bassals dintre del Parc, tant l'ocellam com els senglars s'allunyen i fugen d'aquest terme.

Posar en pràctica això fóra d'un cost poc elevat. Fins i tot podrien fer-ho els excursionistes, d'acord amb la Direcció del Parc Natural i els guardes.

Dins del Parc i rodalies s'hi troben unes set espècies de fruita boscana: pinyons, glans, cireres d'arboç, móres, maduixes, avellanes, serves i, també, espàrrecs.

Si totes les llavors que produeix la flora boscana germinessin, els arbres i les plantes foren tan espessos que no hi cabrien al bosc. La fauna, però, exerceix, sense pretendre-ho, un control boscà, tota vegada que els esquiroles, els pica-pinyes i les rates mengen pinyons; el porc senglar, el toixó i, fins i tot, el tudó mengen glans; les cireres d'arboç, les maduixes i les móres les mengen les merles, les garses, els gaigs i altres ocells, àdhuc les mengen les guineus i els toixons, quan no troben res més.

Les rates boscanes esperen que els pinyons caiguin a terra per tal d'obrir-los pel bell mig de la closca i, llavors, menjar-los. Les persones que hem tastat aquesta fruita boscana sabem com és de deliciosa.

Tenen, també, els boscos i prats del Parc de Sant Llorenç i rodalies un altre fruit molt important i estimat, tant per la qualitat com per la quantitat: els bolets.

És ja del domini públic que els bolets que es fan al Vallès Occidental són de millor qualitat que els d'altres contrades.

Encara que sembli inversemblant, és ben cert que tant en el terme de Sant Llorenç del Munt com per les seves rodalies s'hi fan bolets en les quatre estacions de l'any:

— A la PRIMAVERA, abril-maig, es produeixen les rabassoles, les cassoletes i carreretes o cama-secs.

— A l'ESTIU, juliol-agost, surten els ous de reig.

— A la TARDOR, setembre-octubre-novembre, s'hi fa una gran varietat i quantitat de bolets, per goig de milers i milers de boletaires. Direm els noms de les espècies més conegudes: rovellons, llenegues, carlets, pinetells, moixernons, rossinyols, llengalls, fredolics, pebrassos, poagres, peus de rata, etc.

— A l'HIVERN, desembre-gener-febrer, també es fan bolets: les trufes o tòfo-nes, que es troben a uns deu centímetres sota terra. Aquest és el bolet que es paga més de tots.

Altrament, al Parc de Sant Llorenç del Munt està afavorit per la diversitat i bellesa de paisatges, d'avencs per explorar i de turons per escalar. Tan sols anar al Cavall Bernat, a la Castellassa, a la Cova del Drac, al Montcau, o a dalt la Mola, ja resulta una excursió deliciosa, d'allò més agradosa.

Quan a les acaballes de l'hivern, els raigs solars fan iniciar la primavera, tota la vegetació del Parc esclata en nous brots, en fulles verdes, en poncelles i en una munió de flors de tots colors. I a cada albada, aquesta vegetació exhala abundantment llur flaire boscana. Arreu s'emplena de perfums de violetes, de farigoles, de romanins, d'espígols, d'estepes, de pins, i de la resta de la flora, i això esdevé una

exquisida barreja d'olors camperoles. Tanmateix, resulta una manera delicada i poètica de donar el bon dia. Tot seguit, les aus i ocells també saluden amb llurs belles cantades. La perdiu és la primera en fer sentir la seva vibrant i sonora veu. Després, són la merla i el rossinyol els que inicien delicioses refilades; a continuació s'uneixen al cant tota l'ocellada. I aquesta alegria ocellívola, mentre els homes parlen de bombes i de míssils, canten a la natura, canten el goig de viure en pau i en plena llibertat.

En fondre's la neu de la muntanya, fins i tot, l'aigua de la blanca neu entona diverses sonoritats, com un cant propi, com si també volgués adherir-se a la salutació ocellívola. Llavors, tot és goig, tot és alegria boscana.

En un d'aquests racons boscats, com el paratge de la font del Solitari, ran de la paret del Paller de Tot l'Any, en la canal de la Calsina, al Camí Ral, on la quietud és total i perfumada per l'abundosa i verda vegetació, s'hi viu un ambient optimista, transparent de bellesa salvatge, on hom hi queda embadalit de la poesia que s'hi respira i, fins i tot, es somnia despert i, amb la imaginació embriagada amb tant de flaire boscana, amb tant de cants i en absoluta quietud em sembla escoltar converses de la fauna d'aquest feréstec paratge, on la merla i el rossinyol canten a fuga...

Un tudó diu a un esquirol, que està espinyant: "Bon menjar i alegria, per avui i cada dia". I l'esquirol li contesta: "Mentre puguis en llibertat volar, no et faltará el menjar". Una tórtora diu a un conill: "Quan sentis el rossinyol cantar, la primavera ha d'esclatar".

I per aquest veral se sent com una remor subtil, com si el vent anés anunciant: "que la vida et sigui agradable... que la vida et sigui agradable... agradable... agradable...".

Un racó així resulta un lloc meravellós, fascinant, i a Sant Llorenç del Munt n'hi ha, d'aquests llocs idíl·lics.

Un bon dia, carenejant des de la Mola a Coll d'Eres, al bell mig de tan admirat paratge, trobo un grup de joves excursionistes amb un guia veterà, que anaven de Coll d'Estenalles a la Mola. Després de la corresponent salutació els dic: "Tot aquell que s'acosti a la natura obtindrà lliçons molt profitoses. Aprendre a observar i a meditar, i qui sàpiga observar i meditar, millor viurà". I un dels més joves respongué: "Tanmateix, això de l'excursió a Sant Llorenç del Munt ha estat una veritable troballa, un descobriment importantíssim, una cosa molt bella i agradable. Amb ganes de tornar a repetir-la".

RACÓ DE LA POESIA

PARAULES PER LA PAU

*Només perdura allò que bastim amb esforç
 i creix en l'esperit dels homes i dels pobles
 fins a esdevenir l'àmbit on tota veu ressona.
 Així la pau, que es guanya tenaçment cada dia
 pel desig de voler-la més que tota altra cosa
 i és el mirall que fa possibles tots els somnis.
 Parlo de pau en pau, des d'aquest temps que em toca
 de viure i de sofrir, des de la meva altura
 d'home senzill que creu que la pau és possible,
 des de l'amor profund al poble i a la llengua
 que m'han fet el que sóc i em serveixen i m'impulsen.
 La tarda és un espai de lentituds perdudes
 que se m'adorm als ulls plàcidament i clara.
 D'aquest silenci estant proclamo l'esperança,
 la pau no és un do ni un cim inassolible
 sinó el recomençar de moltes primaveres,
 la voluntat i el risc d'estimar i de comprendre.
 Tota la vastitud dels anys i el seu misteri
 ressona en les paraules que escric perquè serveixin
 de bandera i d'escut, de fita i de signi.
 Més que amb l'eco estrident de timbals i trompetes
 que senyoreja edats i vulnera silencis,
 més que amb tot l'aldarull dels cants victoriosos
 que ofeguen el lament dels desvalguts i els febles,
 i més que amb el menyspreu groller dels prepotents
 que es proclamen hereus de totes les riqueses,
 falquem l'ara i l'aquí, convençuts i solemnes,
 amb un anhel de pau que encengui les mirades.
 Pensem en el futur des de l'ara que esclata
 dins i fora de tots, i fem amb les paraules
 un reducte de llum que en preservi la força.
 Vulguem la pau en pau, sense cap mesquinesa,
 perquè en l'ordre del temps només creix i perdura
 tot allò que bastim amb esforç, i fecunda
 la sang i l'esperit dels homes i dels pobles.*

Miquel Martí i Pol

CRÒNICA

ACTES I CONFERÈNCIES

— Dijous, 8 d'octubre: *Se celebrà la projecció de diapositives del "XXXIX CAMPAMENT SOCIAL D'ALTA MUNTANYA DEL C.E.T."* que tingué efecte durant les vacances estiuenques d'enguany. El lloc escollit per aquesta acampada, que abarcà des del dia 2 al 17 del mes d'agost, fou a l'indret de LAS FAJAS DE SALLENTE DE GÁLLEGO, a l'Alt Pirineu d'Osca.

Per aquesta tradicional vetllada, s'hi presentaren sis col·leccions de diapositives, realitzades pels consocis i acampadors: Jordi Albareda, Josep Bordes, Abel Colomer, Valentí Fabrés, Fredi Parera i Jordi Sales.

A pesar de l'excel·lent qualitat, la bellesa i la perfecció tècnica de les fotografies mostrades, no fou possible contrarrestar la decepció del públic assistent a l'acte —que en altres ocasions similars, n'era càlidament multitudinari— envers la poca col·laboració dels molts fotògrafs concurrents a l'acampada, així com la seva comprovada assistència minoritària a aquest entranyable acte social.

— Dijous, 22 d'octubre: *"DE TERRASSA A L'ANETO, A PEU"*: Realment fou una vetllada d'aquelles que a hom el retornen vers aquelles gestes que ja ens semblaven perdudes i oblidades per sempre; asfixiades per la creixent mecanització, sofisticació i el constant esperit de competició i emulació que empenyen totes les activitats humanes, cosa que també no deixa de succeir a totes les diverses facetes de l'excursionisme.

Aquesta gran caminada, realitzada per un bon nombre dels nostres joves consocis durant l'estiu passat, ens sigué presentada pel que fou el seu inspirador i, a l'ensens, cap expedicionari de la mateixa, en Francesc Suàrez, i seguidament mostrada mercès a un gran nombre de fotografies realitzades pels fotògrafs: Joan Alcaraz, Miquel Cueto, Josep Fonoll, Dolors Marceló, Joan Plana, Francesc Suàrez i Isidre Vila, els quals formaren part d'aquest grup de trescadors de camins i muntanyes.

La dissertació-projecció compendià i resumí els aspectes visuals i de percepció emotiva d'aquelles escasses onze jornades que, pas a pas, desafiant l'esgotament, la calor i les tempestes, tot travessant-ne les comarques del Vallès, Bages, Anoia, Solsonès, Alt Urgell, l'Andorra, Pallars Sobirà i la Vall d'Aran, aconseguiren l'allunyada fita del primer entre tots els cims pirinencs: l'Aneto, encimbellat damunt les més altes estribacions del Pirineu d'Osca.

La diversitat d'estils i de qualitat tècnica de les diapositives —de remarcable perfecció la majoria d'elles— no en fou escull per a seguir l'apassionant relat de tan perllongada peripècia amb interès creixent, fins arribar a la felicitat consecució de l'anhelada cima, després d'haver-ne copsat la delirant bellesa dels paisatges recorreguts, així com l'esquerpa i impressionant grandesa de les valls i les solitàries muntanyes pirinenques.

El públic assistent, molt complagut per la vetllada, encomià i encoratjà als autors, comentaristes i tots els membres del grup expedicionari allí presents, per a una futura

travessada similar a la realitzada, i que tot bon amant dels camins i les contrades no deixa d'admirar i, per què no?, d'envejar llur fermesa i el seu intrèpid delit envers tan allunyades com somniades fites.

— Dijous, 19 de novembre: "*SINGKIANG-TÍBET - 1987*". Els nostres joves consocis, Jordi Anglès i Quim Prunés, ens oferiren la projecció de les seves diapositives realitzades durant un aventurer viatge efectuat el passat estiu per les allunyades terres d'Hunza, el Turquestan, Pamir oriental, la depressió de Turfan, el vast desert de Takla-Mahan i el Tíbet.

Aquest llarg recoregut per valls, deserts i serralades asiàtiques, una part del qual nés viatjant per l'antiquíssim, mític i evocador camí de la Ruta de la Seda, fou molt ben acollit i visionat amb especial fruïció a causa de l'excel·lent tècnica fotogràfica, el seu acurat muntatge i, sobretot, la contundent, apassionada i viscuda descripció que en feren els actors i autors de tan fantàstica aventura i, a l'ensem, autors d'aquest arravatadament bell i aconseguit reportatge.

— Dijous, 26 de novembre: "*HONG-KONG, LA XINA I EL TIBET*", per Josep Maria Gavín. Una vegada més, aquest incansable cercador, arxiver i divulgador de la totalitat de les esglésies existents —o les seves restes— a Catalunya, les quals restaran perpètuament registrades dins de la seva monumental i encara no concluída obra "Inventari d'esglésies catalanes", que sols li manca impressionar cinc volums-comarca, dels vint-i-cinc de que constarà la col·lecció, ens dugué per un dels seus espectaculars viatges; aquesta vegada, per les exòtiques i llunyanes terres d'Hong-Kong, la Xina i el Tíbet.

La bella i excel·lent projecció, fou molt del grat de tota la concurrència a l'acte, ja que ultra l'interès dels països, paisatges, ciutats i monuments que n'ofrena aquest vast i colorit món asiàtic, en fou comentada amb la gràcia, espontaneïtat i sabiduria d'aquest mestre de l'observació, assimilació i comunicació de tot lo bell, curios i remarcable que recull al llarg i a l'ample, no solament del nostre petit país, sinó per tota la vastesa del nostre planeta.

— Dijous, 10 de desembre: "*EXPEDICIÓ BOLÍVIA '87*". Els reduïts components d'aquesta expedició a la gran serralada andina de Bolívia, tots ells membres del C.E.T.: Joan Segura, Jaume Sorolla, comandats pel nostre president, en Jaume Galofre, presentaren conjuntament la seva notable gesta ascencionadora per les altives i semi-inconegudes valls i muntanyes de la llarga carena dels Andes americans.

Durant el seu difícil periple —en bona part degut a la primària i rudimentària organització d'aquell subdesenvolupat país— aconseguiren la cota més alta de tots els grans cimalls bolivians: el Sajama, de 6.542 metres d'altitud, i un altre d'aquells escabrosos gegants andins: el Guayana Potosí, de 6.120 metres.

Els tres companys expedicionaris i autors dels bells documents fotogràfics mostrats, ens informaren (de faisó alternativa entre els tres) de molt franca i suggestiva manera, les curioses —complicades i a voltes divertides— peripècies viscudes en aquell país, curull de dificultats i mancat de tota mena d'organització cívica, però que, a l'ensem, n'ofereix una gran dosi de vida popular peculiarment emmarcada dins d'un alt grau d'innegable i folklòric pintoresquisme.

Ens informaren a bastament del seu llarg deambular pels grans altiplans i les altes serralades, tot admirant-ne uns inèdits aspectes del gran i mític llac Titicaca, el pintoresc i enfervorit santuari de Copacabana, el curiós "Valle de la Luna", uns enquadraments monumentals i de popularisme de la capital La Paz, així com també un breu però il·lustratiu endinsament dins de la humida i abigarrada selva de l'alta vall boliviana de l'immens Amazones.

La gran concurrència que assistí a l'acte, molt ben disposada per la franquesa directa i incisiva de la dissertació, felicità amb sincera complaença la ben resolta tasca de divulgació d'aquesta aventura que tots els amadors dels viatges i les muntanyes, hauríem volgut viure-la, recordar-la i comentar-la a uns i a altres.

— Dimarts, 15 de desembre: Va tenir lloc a la sala d'actes del centre la *PRESENTACIÓ OFICIAL DE L'EXPEDICIÓ MAKALU 88*, que es durà a terme la propera tardor. L'acte va ser presidit per Manuel Royes, president de la Diputació de Barcelona i alcalde de Terrassa, i Jaume Galofre, president del Centre Excursionista de Terrassa, el va dirigir. També hi foren presents el vice-president de la Federació d'Entitats Excursionistes de Catalunya, Joan Rodés, i el tinent d'alcalde d'esports de l'Ajuntament de Terrassa, Josep Casajuana.

Després del parlament de les autoritats, valorant molt positivament la iniciativa, els expedicionaris van fer una descripció detallada del projecte, acompanyada per diapositives d'anteriors expedicions.

A continuació, es va presentar una obra del pintor local Pep Agut, creada i donada especialment per a l'expedició.

Per finalitzar, es va obsequiar amb un aperitiu als presents. Cal remarcar la nombrosa assistència de consocis, així com de mitjans de comunicació, premsa, ràdio i televisió.

— Dijous, 17 de desembre: "*ESCALADA A L'AGULLA NEGRA DE PETEREY*", "*XIXA PANGMA COTA 7000*" i "*EL TIBET: PERFIL D'UN POBLE*". Projectió de films documentals en color de 16 mm., per Jordi Pons.

Aquest notable fotògraf i cineasta barceloní, ens projectà aquests tres documentals extrets de la seva copiosa i admirativa producció cinematogràfica.

El primer dels films projectats (fora de programa) ens mostrà una emocionant i bella escalada al molt espectacular i vertiginós cim de l'Agulla Negra de Peterey, situada en les alpines estribacions orientals del Montblanc, a la regió de Chamonix.

El segon dels films presentats, mostrà l'escalada al cim del Xixa Pangma. Aquesta n'és l'única muntanya que supera els vuit mil metres íntegrament situada dins del territori tibetà, i en va ésser la darrera a conquerir-se entre els catorze gegants més altívols de la gran serralada de l'Himàlaia. La seva història s'esdevé relativament recent i és a causa de que durant molts d'anys aquest cimall va restar a l'anonimat degut a la total prohibició per a ésser escalat.

Als nostres dies, el Xixa Pangma ha deixat d'ésser la muntanya misteriosa, i el seu cim es troba a l'abast de totes les cordades que el proposin. Per la seva gran altitud —8.013 metres—, aquesta muntanya significa un molt important repte dins de l'alpinisme himalaienc.

Finalitzà l'acte amb el film "El Tibet perfil d'un poble". Aquesta pel·lícula en fou premiada en el XVI Festival Internacional de Cinema de l'Algarve, a Portugal.

Aquest documental ens mostra la dramàtica situació dels tibetans després que el seu país en fou ocupat per les tropes xineses. Encara que aparentment sembla que, al pas dels anys transcorreguts, els tibetans s'han resignat a la seva actual situació, la recordança del seu cap espiritual, el Dalai-Lama —exiliat des de l'any 1959— resta present en tots els seus actes, i solament l'anhel pel seu retorn els permet, si no oblidar, almenys suportar totes les injustícies imposades per la força de les armes. Resumim: un document viu, apassionant, modèlic en tots els conceptes de l'art i de la tècnica. Sols un defecte: la molt lamentada brevetat de la seva durada.

No cal dir que en Jordi Pons rebé molts i ben merescuts aplaudiments i felicitacions pel nombrosíssim públic assistent i admirador de les seves obres.

— 26 de desembre: *CONCERT DE NADAL*. Com ja s'ha esdevingut tradició dins de de la nostra entitat, durant la tarda de la festa de Sant Esteve, enguany commemoràvem les festes nadalenques amb el clàssic concert de Nadal.

Per aquesta ocasió, hi col·laborà la nostra prestigiosa MASSA CORAL DE TERRASSA, la qual, eficientment dirigida per Rosa Ribera, en desgranà una superba antologia de nades d'arreu del món, i de manera molt agraïdament específica, de nostrades catalanes: populars, d'autors clàssics i actuals del nostre país que, com tots sabem, n'és un dels més rics i fecunds en aquesta modalitat poètica-musical dedicada a l'adveniment de Jesús.

Durant l'interval de les dues parts corals, el nostre consoci, poeta i publicista, en Francesc Palet i Setó, amb el tema "*POETES DE L'ALGUER I DELS PAÏSOS CATALANS*" i en recordança del primer centenari de la visita i redescobriments de la cultura catalana a l'Alguer (Sardenya), efectuat per Eduard Toda a l'any 1886, en feu un adequat comentari seguit d'una escollida i antològica recitació de poemes, deguts als més notables poetes en llengua catalana de Sardenya, les illes —Balears i Pitiüses—, Catalunya Nord, de la Franja de Ponent i de València.

El públic que abarrotà totalment el nostre local amb aquesta popular convocatòria nadalenca, aplaudí, lloà i felicità el creador i autors del memorable acte, tot eixint-ne verament complagut, assabentat i admirat d'aquesta faceta del nostre extens i valuós art de temàtica popular i artística.

Per aquest acte, cal remerciar la col·laboració rebuda per la comissió del XIIIè. Pla d'Acció Cultural a Terrassa, deguda a l'Associació del Personal de la Caixa de Pensions, de la qual també n'és el text de la modèlica i magistral Invitació, que introdueix el curs del programa de mà, especialment i excel·lentment editat.

MARXES I CAMPAMENTS SOCIALS

CRÒNICA DEL XXXIX CAMPAMENT SOCIAL D'ALTA MUNTANYA

Aquest any, després de cercar diferents indrets per a celebrar-hi el Campament, es va ubicar en un prat particular, en el lloc conegut per Las Fajas, a la vall del riu Aguas Limpias, provinents de l'Ibón del Respumoso, a Sallent de Gállego (Osca), i situat a uns 1.500 metres d'alçada.

Tot i que en la prospecció del terreny no s'hi van observar, ens trobàrem amb que, degut a les intenses pluges del mes de juliol, hi havia una bona part del prat convertit en aiguamolls; malgrat tot, ens hi vam poder col·locar una mica apretadets.

Els dies del campament varen ser del 2 al 17 d'agost.

Considerant el desnivell, uns 1.500 metres, l'activitat excursionista va ésser prou important. Es realitzaren ascensions, per diversos grups i en diferents dies, al Gran Facha, Peña Foratata, Balaitous, Pal·las, Picos del Infierno, Midi d'Ossau, com també nombroses excursions a Panticosa, Ibón de Respumoso, Ibons d'Arriel, Brazatos, la ruta dels vuit llacs a Biouls Artigues, i al ferrocarril del llac d'Artouste.

L'activitat col·lectiva més nombrosa va ésser el dia de Festa Major, on després de la sorollosa diana, i més tard el cercacampament de la mainada disfressats, quedàrem ben sorpresos davant l'acurat treball de l'equip de cuina, dirigits pel "manager" senyor Alfonso, que presenta un suculent àpat.

Quant a la meteorologia, cap queixa; el temps va ésser molt bo i ens va acompanyar en totes les activitats.

Les instal·lacions comunes del campament, van funcionar perfectament, fins i tot la Reina d'Àfrica (dutxa).

Com a record d'aquest campament, el tradicional banderí, i com a futur, les ganes de retrobar-nos en el proper.

Ja ho sabeu, Comissió del Campament, a treballar.

CAMPAMENT DE TARDOR

Els passats dies 21 i 22 de novembre es va celebrar el Campament de Tardor al Càmping La Tatgera, un indret entre Talamanca i Navarcles, en unes feixes situades als voltants de la casa.

Com ja és habitual en aquests campaments, el dissabte al vespre, després de sopar, es feu un rom cremat, mentre s'estava al voltant del foc, i el diumenge al matí es fa un concurs de boletaires malgrat els pocs bolets trobats, partit de futbol i dinar de germanor amb carn a la brasa, mongetes i amanida.

Unes 12 o 13 tendes i uns 40 acampadors hi assistiren, quedant tohom també força satisfet, especialment els menuts, pel lloc escollit.

COL·LABORACIONS SOCIALS FORANES

CAVALL BERNAT DE MONTSERRAT: REPOSICIÓ DE LA MORENETA

El passat dia 25 d'octubre se celebrà la col·locació de la nova imatge de la Moreneta al cim del Cavall Bernat de Montserrat per suplir la que hi havia fins ara i que fou sostreta i estimbada per uns brètols.

Aquesta nova imatge de línia modernista i construïda en ferro, obra d'en Jordi Àlvarez, ha estat costejada gràcies a la col·laboració del nostre excursionisme arreu del país per mitjà de postals de la Moreneta editades per aqueixa circumstància.

A la inauguració de la imatge hi assistiren gran quantitat d'excursionistes d'arreu del país que vulgueren deixar constància de la seva presència en aquest acte tan simpàtic.

Presidiren la festa, a part del President de la Federació d'Entitats Excursionistes de Catalunya, la Sra. Marta Ferrussola, esposa del President de la Generalitat de Catalunya, i altres representants de la Federació, com també bona part dels veguers de la Federació.

Es comença amb una missa en record dels dos escaladors morts, es llegeix una poesia de J.E. Escartin escrita per aquesta inauguració; i després, diferents parlaments per personalitats que assistiren a la festa, glossant la importància d'aquest fet i desitjant que aquesta Moreneta presideixi força temps al cim d'aquesta roca simbòlica per als escaladors.

Clogué el parlament la Sra. Marta Ferrussola, i es finalitzà l'acte cantant diferents cançons de muntanya.

Jaume Galofre

TROBADA EN MEMÒRIA DELS EXCURSIONISTES MORTS

El diumenge, dia 8 de novembre, un grup de consocis representà al nostre Centre en aquesta anyal trobada en memòria dels excursionistes morts, durant la qual s'evoca, homenatja i es prega per tots els muntanyencs desapareguts físicament durant el curs de l'any.

Com ja n'és habitual, l'organització correu a càrrec de la Federació Excursionista de Barcelona i tingué per marc l'ermita de Sant Antoni Abat, situada dins la demarcació de Sant Joan de les Abadesses.

A pesar de la pluja que sense parar caigué durant tota la jornada, una gran concurrència s'aplegà dins l'acollidora ermita muntanyenca, on tingueren efecte l'acte cívic i l'ofici religiós en memòria de tots els nostres companys absents.

Cal anotar per a incitar la seva recomanada coneixença, la bellesa sense parió de les panoràmiques d'allí oviradores, així com els vasts contorns plens de verdor i de boscúria, la pulcritud i una molt agraïda sensació de total harmonia natural.

COMMEMORACIONS I HOMENATGES

DIUMENGE, 14 DE JUNY: FESTIVITAT DE SANT BERNAT DE MENTHON

Com és tradicional, es va celebrar a la Mola de Sant Llorenç del Munt, la festivitat de Sant Bernat de Menthon, patró dels muntanyencs.

A l'església del cenobi benedictí se celebrà la missa, oficiada per en Mn. Lluís Bonet, que, d'una forma entenedora, glossà la figura del nostre patró i l'esperit de l'excursionisme en general.

Tot seguit, hom desfilà en processó rera la imatge del Sant, per les feixes de la Mola, i es beneïren els estris de muntanya. Alhora la Colla Castellera Minyons de Terrassa, carregava un bonic 4 de 7 i un pilar de cinc.

Més tard, situats en el peu del llegendari monolit de la Cova del Drac, l'escalàrem per les diferents vies que el solquen i per uns electrons (instal·lats per facilitar l'ascensió de membres de la Colla dels Minyons), fins que ens trobem en el seu cim.

De sobte, el so de la gralla ens esperona i ens afegim a la pinya; es va carregar un 3 de 6, aixecat per sota, un pilar de 4, també aixecat per sota, i un pilar de cinc girat.

A les feixes de Can Pobla es va fer el Dinar de Germanor, amb el que es clogué aquesta diada que, amb aquests castells de la Colla Castellera Minyons de Terrassa, va ésser, si més no, més entranyable.

III SOPAR DE GERMANOR

Tingué lloc durant la nit del divendres dia 13 de novembre, als locals del restaurant "Milton Convencion". Aquesta tercera i ja institucionada convocatòria social, reuní unes dues-centes persones, entre les quals, els homenatjats d'enguany, familiars, amics i consocis.

L'emotiu acte en fou presidit pel regidor de cultura de l'Excel·lentíssim Ajuntament de Terrassa, Sr. Josep Casajuana, el president del Centre, Sr. Jaume Galofre, i membres de la Junta Directiva amb les seves respectives mullers.

Amb aquest acte s'homenatjaren els nous posseïdors de les medalles commemoratives de la seva fidelitat envers el C.E.T. S'entregà una totalitat de una medalla d'Or i deu d'Argent, corresponents als 50 i 25 anys, respectivament.

L'acte fou agraçosament amenitzat pel grup musical "Bristol's", el qual merescué l'aprovació i el grat de la concurrència allí congregada. Finalitzà l'agradosa vetllada amb uns vibrants parlaments per part de les personalitats presidencials del germanívol acte.

LLISTA DE SOCIS A QUI S'HA CONCEDIT LA MEDALLA DE MÉS DE 50 ANYS D'ANTIGUITAT

2ª llista: ANY 1986

Joaquima Boada i Castillo

3ª llista: ANY 1987

A títol pòstum: Montserrat Castañé i Font

LLISTA DE SOCIS A QUI S'HA CONCEDIT LA MEDALLA DE MÉS DE 25 ANYS D'ANTIGUITAT

2ª llista: ANY 1986

Maria Arch i Brossa	Hermies Busqué i Gorina
Mercè Garcia i Sancho	Lluís Andreu i Saez
Jacint Cuyàs i Tusell	Josep Boada i Codina
Joaquim Perez i Raventós	Antoni Almirall i Garcia
Francesc Marcet i Planas	Francesc Aurell i Cadafalch
Josep Basora i Tomàs	Josep Maria Arola i Arch
Joan Llovet i Fruitós	Francesc Dalmases i Capella
Àngel Casanovas i Crespo	

3ª llista: ANY 1987

Bartomeu Guitart i Casals	Magí Cadevall i Soler
Núria Casanovas i Pi	Montserrat Prat i Coma
Miquel Sancerni i Villacampa	Isidre Torrella i Arnau
Josep Bisbal i Carreras	Vicenç Serrano i Lorente
Jaume Llargués i Segarra	Carles Ballbé i Carles

24 DE DESEMBRE: MISSA DEL GALL A LA MOLA

Nit de Nadal memorable i que recordaran tots els qui tingueren la joia d'assitir a la tradicional Missa del Gall dins del venerable cenobi de Sant Llorenç del Munt.

La nit, insòlita —de tan serena i temperada— per aquestes dates de l'hivern i a la seva remarcable altitud: calor a la pujada i també dins del cenobi, encabit de gom a gom i com cap any dels recordats, fins a la data.

Amb aquests al·licients, no fou estrany que una gran collada de socis del C.E.T. n'emprenguessin el costerut camí del cim i, així, enguany i sense gaire sacrifici per causa de les vel·leïtats meteorològiques (per altra part, normals) en aquestes calendes hivernenques, i poguessin fruit d'un dels actes més fidels, emotius i entranyables dels que se celebren a Catalunya per commemorar el naixement del nen Jesús, dalt d'un cim tan estimat per a tots nosaltres i ben a prop de l'estel·lada que en aquesta nit entranyable i única ens recorda la immutesa i l'armonia total i avassalladora de l'obra del Creador, tot invitant-nos a la PAU, a la JOIA i a l'ARMONIA universal.

EXPOSICIONS

EXPOSICIÓ DE QUADRES AMB FLORS

Des del dia 5 al 17 d'octubre, al nostre local social, s'hi mostrarà una bella exposició de quadres realitzats amb flors naturals seques. La seva autora, na Maria Dolors Ortiga, domina a bastament aquest difícil art que en resulta de la justa amalgama entre la inspiració i la creació envers la complicada escollida, manipulació i l'exquísida presentació de tan gran varietat de la més notabilíssima flora que enjoia totes les belles contrades de Catalunya.

FIRA DEL MATERIAL D'ESQUÍ I DE MUNTANYA USAT

Del 2 al 14 de novembre, es va organitzar la II Fira en el nostre local social.

Malgrat celebrar-la bastant abans del començament de la temporada d'esquí, el material exposat va ésser prou important.

Amb l'experiència recollida en aquests dos anys, esperem poder organitzar anualment aquesta Fira, doncs creiem que és molt profitosa per aquells socis que volen iniciar-se en l'esquí, i poden fer-se amb el material necessari a un preu interessant.

FE D'ERRADA

A l'ARXIU n^{os} 47-48, cal rectificar (pàgina 1193), dins la Necrològica de Josep Rigol i Fornaguera, la data de la seva naixença. Allí consta que fou l'any 1877, quan realment correspon a l'any 1897.

BIBLIOTECA

OBRES INGRESSADES PER DONATIU:

- *Mapa de zones de risc d'incendi*. Edita i ofrena: Generalitat de Catalunya, Direcció General de Política Forestal. Barcelona, 1987.
- *Tres mil del Pirineu*. Petit opuscle que, per festejar l'ascensió a cent cims de 3.000 metres del Pirineu, publica un soci del Centre Excursionista de Lleida. Primavera del 1987. 4ª edició revisada i ampliada. Edita, ofrena i signa per al C.E.T., el seu autor, "un sabadellenc exiliat a Lleida".
- *Meteorologia de l'Excursionisme*. Autor: Eduard Fontserè. Edita: C.E.C. Barcelona, 1962. Donatiu de J.M. Domènech.
- *Goigs en honor de la Mare de Déu de Caldes de Bohí*. Donatiu d'A.G. i R.
- *Goigs a Sant Sebastià de Coll de Tor (Pallars Jussà, Bisbat d'Urgell)*. Edita: Gent de Pau - Grup veïnal d'Acció Cívica de l'Hospitalet. Donatiu: A.G. i R.
- *Goigs a llaor de Sant Pere, patró de la Parròquia de Vacarisses, Bisbat de Vic*. Edita i ofrena: Parròquia de Vacarisses. 5ª edició, 1979.
- *Goigs antics a llaor de Sant Pere Apòstol, titular de la Parròquia de Vacarisses, Bisbat de Vic*. 1ª edició, 1981. Edita i ofrena: Parròquia de Vacarisses.
- *Goigs en llaor del gloriós Sant Felip Neri, confessor, que es canten a la parroquial església de Sant Pere de Vacarisses*. Edita i ofrena la referida parròquia.
- *Goigs a honor i lloança de Sant Felip Neri, del qual es veneren relíquies a la parroquial església de Vacarisses*. Edita i ofrena la referida parròquia.
- *Goigs a llaor de Sant Antoni M.ª Claret*. Edició-records de l'Exposició monogràfica "El Pare Claret... Un sant de casa nostra". Autors: Antoni Flotats i Frederic Segué. Estiu del 1986. Edita i ofrena: Parròquia de Sant Pere de Vacarisses.
- *Goigs a Santa Maria de Ripoll*. Lletra de Mn. Jacint Verdaguer. Música: Mestre Alió. Donatiu de M.F. i B.
- *Goigs en lloança de Sant Guillem confessor, gloriós patró de la vila de Llívia del Bisbat d'Urgell*. Edició del 1974. Donatiu de M.F. i B.
- *Goigs al Sagrat Cor de Jesús, venerat a l'Oratori del "Mas Prat" de la Parròquia de Tona*. Edició del 1973. Donatiu de M.F. i B.
- *Goigs a lloança del gloriós màrtir Sant Llorenç diaca, que es venera a la seva capella sufragània de Sant Andreu de Sant Llorenç Dos-Munts de Pruit (Bisbat de Vic)*. Lletra popular. Música: Lluís Romeu, prev. Edició vigatana del 1977. Donatiu de M.F. i B.
- *Goigs a la Mare de Déu de Brugués*. Edició: ermita de Brugués (Gavà), 1981. Donatiu d'A.G. i R.
- *Goigs de Nostra Senyora de l'Assumpció, patrona de la Parròquia de Porqueres, Bisbat de Girona*. Facsimil de l'edició olotina del 1907. Ídem de la gironina del 1958. Donatiu d'A.G. i R.
- *Goigs a lloança de Nostra Senyora de Meritxell al Principat d'Andorra*. Edició de la Unió Pro-turisme de la Parròquia de Canillo, dia 8 de setembre del 1987. Donatiu de M.F. i B.
- *Festes del Barri Escola Industrial - Plaça de Catalunya de Terrassa*. Setembre 1987. Donatiu dels organitzadors-editors.
- *Memòria 1985 i Memòria 1986 del Medi Ambient*. Edita i ofrena: Institut Municipal per a la Salut i Qualitat de la Vida (IMSAV). Terrassa.
- *Activitats i Serveis Educatius per al curs 1987-1988*. Edita i ofrena: Departament d'Ensenyament dels Serveis Territorials del Vallès Occidental. Centre de Recursos Pedagògics de Terrassa. Servei Municipal d'Educació.

- Goigs al gloriós Sant Miquel Arcàngel, patró de la Parròquia de Rupit, Bisbat de Vic. Edició revisada i reeditada en la Festa de Sant Miquel del 1987. Donatiu: M. F. i B.
- *Memòria de la Caixa d'Estalvis de Terrassa, 1986*. Edita i ofrena la referida entitat, 1987.
- *Gran Enciclopèdia Universal (20 volums)*. Diversos autors. Edicions Nauta, S.A. Barcelona, 1981. Donatiu dels consocis expedicionaris de l'Expedició Projecte Tíbet estiu 87 amb bicicleta: en Xavier Llongueras, Jaume Tort i Toni Vicente.
- *Goigs del Màrtir Sant Cristòfol, patró del Montepio de Conductors de Terrassa i Comarca*. Edició patrocinada pel M.C.T.C. Octubre 1987. Donatiu de Felip Sol.
- *Goigs del Màrtir Sant Cristòfol, patró del Montepio de Conductors de Terrassa i Comarca*. Edició patrocinada pel M.C.T.C. Octubre 1986. Donatiu de Felip Sol.
- *Goigs a lloança del Príncep dels Apòstols, Sant Pere, que es venera en la Capella de Sant Pere Sacama d'Olesa de Montserrat*. Edició del 1986. Donatiu de Felip Sol.
- *Goigs a llaor de la Creu de Matagalls*. Tercera edició, 1965. Donatiu de Felip Sol.
- *Goigs a llaor de Santa Maria que es venera a la Parròquia de Santa Maria de l'Estany, Bisbat de Vic*. Edició del 850 Aniversari de la consagració del monestir, 1982-1983. Donatiu d'A.G. i R.
- *Goigs en alabança de l'insigne diaca màrtir, Sant Llorenç que es venera en l'antiquíssima església abacial del Monestir del Munt, en el Vallès*. Edició sabadellenca de l'impressor J. Sallent. Donatiu d'A.G. i R.
- *Goigs a llaor del valerós cavaller Sant Jordi, màrtir, patró de Catalunya, abans venerat a l'església ex-reial del Monestir de Sant Pere de Galligans, i ara a la Catedral de Girona*. Edició gironina de l'any 1982. Donatiu: germanes Dalmases.
- *Quaderns d'Alpinisme. Monografia n.º 3: Garet el Djedun*. Recopilació de Josep Paytubi. Edita i ofrena: S.G. d'Informació de Muntanya (Centre de Documents Alpins).
- *Goigs a llaor de Sant Martí que es venera a la Parròquia del Carme (Comarca d'Igualada)*. Edició n.º 53 del Grup d'Amics dels Goigs del C.E.C. d'Igualada, 1973. Donatiu: germanes Dalmases.
- *Goigs a llaor de Nostra Senyora de Gràcia, venerada a l'ermita de la Tossa, de Santa Margarida de Montbui*. Editat pel Patronat de la Tossa de Montbui, 1976. Donatiu: germanes Dalmases.
- *Goigs a llaor de Sant Antoni de Pàdua, que es venera a la seva ermita de Sant Joan de les Abadesses*. Edició commemorativa del Centenari de Sant Antoni "Petit". Juny 1986. Donatiu: M.F. i B.
- *Cobles a Nostra Senyora del Mont*. Edició olotina, 1902. *Goigs a llaor de la Mare de Déu del Mont*. Edició de Girona, 1935 i una altra sense referència. *Goigs a lloança de la Mare de Déu del Mont*. Sense referència. *Virolai a la Mare de Déu del Mont*. Lletra de Mn. Jacint Verdaguer i música de Càndid Candi. Xilografia d'A. Gelabert. Edició dels Amics del Goigs commemorativa de la mort de Verdaguer, 1979. Donatius d'A.G. i R.
- *XXIX i XXXI Festa de la Poesia a Terrassa. Recull de poemes*. Abril 1985 i Novembre 1987. Edita i ofrena: Comissió de Poetes Terrassencs.
- *Llei de Normalització Lingüística a Catalunya. Por la normalización lingüística de Catalunya. A i B*. Edita i ofrena: Departament de Cultura de la Generalitat de Catalunya.

DONATIU DEL NOSTRE CONSOCI, CARLES BALLBÈ i ARTIGUES

Exemplars de les següents publicacions que forniran i completaran l'ARXIU de temes nostrats i de muntanya del C.E.T.:

- Arxiu del C.E.T.: anys 1920 al 1982.
- *Butlletí del C.E.C. - Club Alpí Català i Esquí Club Català*: anys 1935 al 1938.
- *Butlletí "Muntanya" del C.E.C.*: anys 1952 al 1974.
- *Butlletí "Vèrtex" de la F.C. de Muntanyisme*: anys 1967 al 1977.
- *Revista "La Montagne et Alpinisme" del C.A. Francès*: anys 1958 al 1976.
- *Revista "Pyreneenne" del C.A. Francès*: anys 1965 al 1980.

DONATIU DEL NOSTRE CONSOCI, JOSEP JORBA i SENDRA:

- *Haute Montagne Pyreneenne: Guide des ascensions difficiles aux Pyrennees.* Ed. Olivier. Pau.
- *Pyrennees Occidentales: I. Aspe et Osau.* Ed. Olivier. Pau.
- *Pyrennees: IV. Guide de la région d'Aude et de Luchon.* Privat Editeur. Toulouse.
- *Guide Vallot: La Chaîne du Mont-Blanc.* Volum I: *Mont-Blanc-Trela-Tête.* Volum II: *Aiguilles de Chamonix - Grandes Jorasses.* Volum III: *Aiguille Verte, Dolent, Argentiere, Trient.* Ed. Arthaud, Paris.
- *Chamonix, Mont-Blanc, Saint Gervais (Guide Vallot).* Ed. Arthaud, Paris.
- *Guide du Massif des Ecrins.* Vol. I: *Meije-Ecrins.* Vol. II: *Atlefroide, Pelvoux, Bans, Olan, Muzelle.* Ed. Arthaud, Grenoble.
- *Guide des Alpes Valaisannes.* Volum IV: *Simplon, Furka.* Ed. C.A. Suisse. Genève.
- *Guida dei monti d'Italia: Dolomiti di Brenta.* Ed. C.A. Italiano. Milano.
- Dos gràfics pirinencs: *Regió de Caldes de Bohí. Pirineu Maladeta.* Ed. C.E. Catalunya.
- 17 gràfics alpins: *Carte du Massif du Mont-Blanc. Carte Generale du Massif du Mont-Blanc. Tour del Mont-Blanch. Zermatt uns Umgebung. Massif des Ecrins. Skitourenkarte von Arosa. Col du Gran Saint Bernard. Xoberengadin. Bernika mit Wanderwegen. Scheidegg. Jungfrau. Theodulpass. Oisans. Dolomiti Orientali. Dolomiti Occidentali. Grand Paradiso. Adamello-Valle di Fumo. Gruppo Ortles-Cevedale.*
- *Atlas Muntanyenc n.32: Matamala, Vinyloes.* Ed. Montblanc, Granollers.

OBRES INGRESSADES PER ADQUISICIÓ:

- La comarca del Bages. Autor: Salvador Ginesta i Batllori. Col·lecció Cavall Bernat, 14. Publicacions de l'Abadia de Montserrat, 1987.
- *Roca Lliure.* Autor: Alfons Valls. Edita: Editorial Pleniluni. Alella, 1987.
- *Esvorancs: Fets i Llegendes de la Muntanya. El Pirineu i la Poesia de la Història.* Per Joan Obiols amb il·lustracions de Joan Gispert. Publicacions del Passeig. La Seu d'Urgell, 1987.
- *Mapa Turístic-Escursionista: Alt Pallars-Salòria. G.R.-II.* Edita: C.E. Pirenaic i FEEC.
- *Can Feu, pèrdua d'un bosc vallesà.* Autors: J. Farràs i J. Rofes. Editorial Egara, Terrassa, 1987.
- *Inventari d'Esglésies. Volum 19: Solsonès. Volum 20: Segarra i Urgell.* Autor: Josep Maria Gavín. Edita: Arxiu Gavín, 1986-1987.
- *El romànic de Collserola.* Autor: Francesc Móra i Presas. Llibre de Motxilla n° 31. Publicacions de l'Abadia de Montserrat, 1987.
- *Ensonyaments i escalades en solitari.* Autor: Antoni G. Picazo. Llibre de Motxilla n° 32. Publicacions de l'Abadia de Montserrat, 1987.
- *L'escalador estimbat.* Autor: Josep Gòrriz. Il·lustracions: Josep M^a Beà. L'Atzar, Edicions, 1987.

OBRES INGRESSADES PER SUBSCRIPCIÓ:

- Història Natural dels Països Catalans. volum 13: *Amfibis, rèptils i mamífers.* Diversos autors. Edita: Enciclopèdia Catalana, S.A. Barcelona, 1987.
- *Rutas Pyrenaicas. N.º 6: Macizo de la Maladeta (Aneto).* Edita: Mendiko Aldiskaria, Pyrenaica. Bilbao.
- *Regles mínimes per al tractament dels reclusos. Nacions Unides. Normes penitenciàries europees. Consell d'Erupa.* Edita: Centre UNESCO de Catalunya. Documents n° 9. 1987.

REVISTES: *Al Vent*, "Alp", *Arrel*, *Camacuc*, *Cavall Fort*, *Catalunya Verda*, *Correu de la Unesco*, *Cultura*, "Desnivel", *El Món*, *El temps*, "El Sarrió", *Extrem*, *F.C. Cultura Catalana*, *l'Avenç*, *L'Erol*, *La Llibreta Informació*, *Muntanya*, "Peñalara", "Piornal", "Pyrenaica", *R.C. de Geografia*, *Revista de Catalunya*, *Rodamón*, *Saber*, *Serra d'Or*, *Tallers*, *Terme*, *Tretzevents*, *Vèrtex*, *Xarxa*, *Vacarisses*.

OBRES INGRESSADES PER INTERCANVI:

Acampada, *Acclivis*, *Agenda Jove*, *Amics del Sol*, *Agrupació Astronòmica Terrassa*, *Agrupació Excursionista de Catalunya*, *A.E. de Granollers*, *A.E. Icària*, *A.E. Montserrat*, *A.E. Muntanya*, *A.E. Pedraforca*, *A. Pessebristes de Catalunya*, *A. Sardanista de Terrassa*, *Ajuntament de Matadepera*, *Associació Excursionista d'Etnografia i Folklore*, *A. Terrassenca de Disminuïts Físics*, *A. Can Roca*, *Casal d'Avis de Terrassa*, *Casal Sant Pere*, *C.C.C.C.*, *Centre Social Catòlic*, *Centre Excursionista Àliga*, *C.E. de Blanes*, *C.E. de Catalunya*, *C.E. de la Comarca del Bages*, *C.E. Empordanès*, *C.E. de Gràcia*, *C.E. de Les Franqueses*, *C.E. de Llinars del Vallès*, *C.E. de Molins de Rei*, *C.E. de Montserrat*, *C.E. d'Olot*, *C.E. de Sant Feliu de Codines*, *C.E. de Taradell*, *C.E. de Vilassar de Mar*, *C.E.L.F.*, *Club Ferroviari de Terrassa*, *Club Muntanyenc de Terrassa*, *C.M. de Sant Cugat del Vallès*, *Cingles*, *Colla*, *Contacte*, *Contravent*, *Contra-des*, *Cruz Roja*, *Drecera*, *L'Ermin*, *El Full*, *Els Blaus*, *Esclat*, *Èpic - Casino del Comerç*, *Excursionisme*, *Estrep*, *F.A.E.S.*, *F.E.M.*, *FLASH/J.C.*, *Foment Excursionista de Barcelona*, *Foto Club - Dossier G.E.O.S.*, *Gimnàs Can Palet*, *Grup Excursionista de Mallorca*, *Grup Filatèlic Ègara*, *Impacte*, *Informatiu (C.P.)*, *Jove Cambra de Terrassa*, *Lo Floc*, *Mai enrera*, *Òmnium Cultural*, *Parlem-ne*, *Penya Excursionista Guimerà*, *Pigot*, *Puigmal*, *Roc Dur*, *Ràdio Terrassa*, *Rialles de Catalunya*, *Rusc*, *Reial Acadèmia de Ciències i Arts de Catalunya*, *Unió Excursionista de Catalunya*, *U.E. de Sabadell*, *S.E.A.C.*, *S.E.A.S.*, *S.C.T.*, *S.I.P.A.J.*, *Tagamanent*, *Xarxa Cultural*, *Vertical*, *Visquem Terrassa*.

PUBLICACIONS DEL CENTRE EXCURSIONISTA DE TERRASSA:

- *Arxiu 47-48*: Juliol-Desembre 1986.
- *Índex temàtic*. Corresponnet al volum 1979-1982. Arxius 18 al 31 (pàgines 1 a la 664).
- *Periòdic mensual*. Juliol-Setembre, Octubre, Novembre, Desembre.
- *Circular interior de la S.I.S.* Del nº 21 al 24 (Juny-Setembre).
- *Circular interior de la S.I.S.* Extra *Coneix Catalunya amb l'espeleologia*. Gener-Juliol 87.
- *Sabeu què és el Centre?* Opuscle de difusió i propaganda. Edició del 1987.
- *Programes diversos*: *XIX Curs d'Excursionisme*, organitzat per la S.A.M. *Expedició Makalu 88 pel C.E.T.* *D'esquí 1987-1988*: *XVI Curset d'Esquí Alpi*, *VII Curset d'Esquí de Fons*, *Esquí de Competició*. *Concert de Nadal al C.E.T.*
- *Programa cicle nadalenc 1987/1988 de la S.I.S.*

SECCIÓ D'ALTA MUNTANYA

CURSET D'ESCALADA EN ROCA DE LA VEGUERIA DEL VALLÈS

Durant els mesos d'octubre i novembre del 87 es desenvolupà el curset d'escalada en roca. Aquest curset estava organitzat pel Centre Excursionista de Terrassa i dirigit tècnicament per l'Escola Catalana d'Alta Muntanya (ECAM).

El curset constava de dues classes teòriques i tres de pràctiques, una d'elles de cap de setmana. El primer dia de curset fou la presentació del mateix, la presa de contacte entre cursetistes i monitors i, a més, ens parlaren de seguretat i material d'escalada. La segona xerrada feia referència als perills i rescat a muntanya.

Les sortides pràctiques foren a Cellecs, on l'escalada era bàsicament per adheència, roca granítica. La següent sortida fou a Montserrat, a la regió d'agulles. I la darrera, que havia d'ésser d'un cap de setmana al Pedraforca, fou, per qüestions climàtiques, realitzada a Vilanova de Meià.

D'aquest curset que vist així podria semblar molt interessant, i que de fet va ser-ho, cal fer esment de varis punts.

Les classes teòriques no estaven gens preparades, sinó tot el contrari, s'anava improvisant a mida que es desenvolupaven els temes i, d'aquesta manera, les classes teòriques foren decepcionants des del punt de vista de presentació i de contingut. Així, no sabem com fer una reunió o bé recular a mitja via...

Quant a les sortides pràctiques, també hi havia descontrol. Exceptuant algun monitor, per a tots els altres la sortida pràctica consistia en escalar vies; no cal portar pitons, ni montar una reunió, ni tan sols cal saber assegurar-se en arribar a la reunió; només calia tirar amunt.

És per això que com a cursetista que he estat, i com jo d'altres, que els coneixements d'escalada que tinc no els he après en aquest curset; i recomano que en endavant no es repeteixin amb aquest estil i es procuri organitzar-los amb més serietat, ja que les sortides que hem fet es pot dir que eren col·lectives i, a més, els cursetistes anàvem de primer fent de monitor.

Cal destacar, per això, d'aquest curset, el gran companyerisme que regna entre tots els cursetistes i també, com no, amb els monitors.

Jordi Alcaraz

XIX CURS D'EXCURSIONISME

Un any més, des de la S.A.M., portem endavant el curs d'excursionisme per a joves amb ganes de familiaritzar-se amb les diferents facetes que es poden practicar a la muntanya.

Durant aquest segon semestre del 87 hem fet tres conferències i quatre sortides; l'assistència a conferències ha estat molt bona, i la qualitat de les xerrades a un nivell molt alt. La presentació del curs va anar a càrrec del president de l'entitat, en Jaume Galofre, que ens va encoratjar a continuar endavant a tots, tant als responsables del curs com als cursetistes; seguidament, en Jaume Segura va presentar el programa del

curs especificant el perquè de les diferents conferències i sortides, així com els objectius que a nivell de responsables ens hem proposat. L'equip de monitors, presentat per en Jaume Bel, quedà format pels següents membres: Jaume Segura, Jaume Bel, Beth Planes, Carles Campins, Vicenç Calvo, Anna Badia i en Jordi Aris. Per acabar, vàrem passar el muntatge de diapositives corresponent al XVIII Curs d'Excursionisme.

El dia 19 de novembre, dos estudiants de cinquè de medicina i grans aficionats a la muntanya ens expliquen la manera d'alimentar bé el nostre organisme; les explicacions són fluïdes i dinàmiques, encara que el tema de la dietètica sigui una mica més espès en principi.

El 3 de desembre tenim l'última conferència d'aquest semestre; és la de prevenció d'accidents a muntanya. El conferenciant és el conegut Pep Aced, metge de moltes expedicions que s'han fet en aquesta casa i gran coneixedor del tema. Ens fa entrar dins la prevenció d'accidents amb naturalitat, no veient les conseqüències d'un fet sinó destacant els motius que poden provocar-lo.

La primera sortida, realitzada el dia 8 de novembre, havia d'ésser, com ja és clàssic, la travessa de la Mata fins a Matadepera passant per diferents racons de la nostra muntanya, però la pluja no ens va deixar anar més enllà de la Cova Simanya, on acabarem la sortida ben xops.

En canvi, en la segona sortida, dies 21 i 22 de novembre, amb assistència majoritària de cursetistes, monitors i acompanyants, i un temps magnífic, va fer que la travessa de Montserrat fos un èxit.

La pluja, però, no va deixar de caure durant tota la primera setmana de desembre, espantant a molta gent del curs per la travessa del Montseny que, en canvi, també es va fer amb temps molt bo i amb molta rapidesa, inclús per la cresta de les Agudes, on molts hi bufàvem.

Finalment, per acabar el programa dins de l'any 87, el matí de Santa Llúcia vam anar a esmorzar als Òbits, fent unes pràctiques de rappels que, si bé alguns ho veien una mica espantats, al final tots hi disfrutàvem.

*XIX Curs d'Excursionisme
Jaume Segura
Jaume Bel*

SECCIÓ DE CIÈNCIES NATURALS

XERRADA SOBRE ELS BOLETS

Presentat per Maria Casanova i Jordi Valverde el 16 de novembre de 1987, i amb explicacions de les parts del bolets així com de la nomenclatura i la seva identificació per diferenciar els tòxics dels comestibles. Es van passar diapositives, que foren comentades individualment.

La presència del públic fou notable i activa, participant amb els comentaris. Finalment, es donaren unes receptes culinàries amb els bolets.

ACTIVITATS DIVERSES

Mensualment, es continuen les sortides matinals de botànica. Continuen treballant en l'ampliació de l'herbari de la secció.

Mes de febrer: Reforestació amb glans de roure i alzina a la Vall d'Horta, junt amb la Diputació.

Mes de març: Reforestació amb planter i glans, d'alzina, roure i pi, al Torrent de la Riba, junt amb l'Ajuntament de Matadepera.

Mes d'abril: Presentació de treballs botànics a la II Trobada de Naturalistes del Vallès, a Granollers.

Del 30 d'octubre al 22 de novembre a Rubí, i del 4 de desembre al 22 de gener a Granollers: Muntatge de l'exposició "Fauna dels artròpodes i de les plantes de Sant Llorenç del Munt i la Serra de l'Obac.

SECCIÓ D'ESQUÍ

CRÒNICA

Benvinguda a la Neu.— S'ha fet ja tradicional per aquestes dates precursors de l'escapada dels esquiadors a les seves muntanyes, que la Secció organitzi la ben anomenada "Benvinguda a la Neu". Enguany, la sala gran del Centre Cultural de la Caixa d'Estalvis de Terrassa va ser l'escenari de la primera trobada dels esquiadors. Obri el programa la projecció de la pel·lícula de tema d'esquí, que era precisament estrena a Catalunya, i que va fer les delícies dels nombrós públic, que gairebé omplenava la sala. Tot seguit, i després d'un breu parlament del Sr. Jaume Galofre, es donà pas a la desfilada de models esportius, i bàsicament d'esquí, que la firma comercial Esports Alps-Intersport ens té acostumats a oferir-nos. Els corredors d'esquí de competició desenvoluparen una exhibició de l'anomenat esquí de carretera. S'acabà l'acte amb una abundosa rifa d'articles d'esquí, fort-faits de teleskis, viatges i cursets d'esquí.

Curset de gimnàstica.— L'equip de competició no ha parat en la seva preparació física en tot l'estiu i tardor, si bé circumstàncies professionals del preparador Feliu Fonollet l'obligaren a transferir la seva tasca al monitor, també de la INEF, en Pere Pérez, amb qui s'ha desenvolupat el curs, amb l'assistència de diverses persones.

Estatge d'entrenament a Tignes.— La setmana del 20 al 27 de novembre, l'equip d'esquí del Centre, amb el seu entrenador "Mai" Luengo, varen fer un intens curset d'entrenament, conjuntament amb la selecció de l'estat espanyol, a les pistes de l'estació francesa de Tignes. L'aprofitament, segons versió de l'entrenador, pot considerar-se òptima, donat que les pistes estaven en perfecte estat d'innivació i, per altre part, no es perdé ni un sol dia de classe, fes o no bon temps.

1.ª Fira Vallès Esquí-Neu.— La Secció d'esquí gestionà l'obtenció de un stand d'aquesta primera primera Mostra del Vallès Esquí-Neu, i que compartí amb la Federació Catalana d'Esports d'Hivern. El Certamen tingué lloc al Museu de la Tècnica de la Rambla, els dies 10, 11 i 12 de desembre. L'stand estava convenientment ambientat amb

magnífics motius de muntanya i esquí i es pogué fer una eficient tasca de divulgació del què és i del que fa el Centre. Una ben muntada col·lecció de diapositives de totes les seccions de la casa donà a conèixer, a les més de 12.000 persones que visitaren el certamen, la pluralitat de les nostres seccions i activitats.

Curset d'Esquí de Fons.— El passat dia 11 de desembre tingué lloc la presentació del Curset d'Esquí de Fons que, al llarg dels anys, ha esdevingut ja tradicional. La gran aflluència d'aficionats a la festa són una bona mostra de la importància que aquesta branca de la nostra secció, l'esquí nòrdic, està prenent. En el moment del tancament d'aquesta edició de l'Arxiu, el nombre d'inscripcions està pujant molt ràpidament i fa preveure un nou èxit. L'acte de presentació es clogué amb la projecció de les pel·lícules especialitzades ("Esquiers, esquiers, esquiers,...", etc.), amb un fi de festa amb rifa d'esquís i material de fons.

Entrenaments a la Molina.— Els passats dies 19 i 20 de desembre a la Molina, pogueren començar-se els primers entrenaments sobre neu de l'equip complet de competició, juvenils, infantils i alevins. Les pistes superiors a la Tossa d'Alp, amb neu més aviat precària, foren testimonis de la important ampliació d'aquest escollit nombre d'esquiadors d'èlite, que ha passat de ser 6 en la temporada passada a 13 en l'actual. Si la neu és una mica generosa i els entrenaments avant-competició poden realitzar-se, podem esperar bons resultats, però si la neu es mostra tan esquiva com fins ara, pot perillar, àdhuc, la celebració de les curses.

Cros dels Esquiadors de Sant Cugat del Vallès.— El Club Muntanyenc de Sant Cugat del Vallès organitzà el passat dia 15 de novembre una nova edició d'aquest, ja tradicional, Cros dels Esquiadors, reservat a esquiadors de fons, alpi i muntanya, però exclòs als federats de la Federació Catalana d'Atletisme. Cada any compta amb més nodrida participació i, pel que fa als corredors del Centre, podem dir que en la categoria infantil els corredors Xavier Aguilera i Anna Duran aconseguiren els primer i segon lloc respectivament. L'Alfons Soler entrà en sisena posició en Juvenils. Les infantils Núria Aguilera i Georgina Arnau entraren en tercer i quart lloc respectivament, amb el mateix temps, i en la categoria de relleus per equips, el del Centre aconseguí entrar en 9è. lloc, i fou format per Aguilera, Duran i Andreu. Els equips de fons de les diferents entitats, copsaren els primers llocs d'aquesta categoria, en estar més preparats per a llargues distàncies.

SECCIÓ D'EXCURSIONISME

ASSEMBLEA CONSTITUENT

El dia 11 de març de 1987 es realitzà l'Assemblea Constituent de la nova Secció d'Excursionisme, sota la presidència del Sr. Jaume Galofre i Gabarró (president del Centre Excursionime de Terrassa).

El primer punt va ésser la presentació per part del Sr. Galofre, del grup de consocios interessats en portar endavant la nova secció.

Prengué la paraula, a continuació, el Sr. Francesc J. Suárez i Fernández, el qual informà als presents de les finalitats de la nova secció.

Seguidament fou proposada i acceptada per unanimitat, la següent Junta: President: Francesc J. Suárez i Fernández. - Sots-President: Josep Álvarez i Jaén. - Secretari: Pere Torrella i Masip. - Vocals de Marxes: Miquel Palet i Ortiz, Joan Plana i Mateu, Joaquim Solbas i Rabal. - Vocals d'Excursions: Serafina Torras i Cortès, Alfred Soriano i Balagué. - Consell Assessor: Mateu Fusalba i Bosc, Ramon Pla i Altimira, Martí López i Barba, Abel Colomé i Estadella, Joan Llobet i Fruitós, Hermies Busqué i Lluc, Antoni Vicente i Arroyo, Pere Anglès i Sabater, Pere Verderi i Fité, Josep Riera i Riera, Josep M.^a Morera i Garrigó, Ferran Lozano i Ferrer.

El nou president va fer un esbós del programa d'activitats previstes per l'any 1987, destacant l'organització de la Marxa "De Terrassa a l'Aneto, a peu", l'Excursió Inaugural de la Secció, els cicles d'excursions "Petites Travessades Familiars" i "Itineraris per les nostres Fonts", etc., així com la col·laboració en la "III Marxa Popular del C.E. de Terrassa".

Per poder portar a terme aquest programa, va demanar la participació de tots els interessats.

L'Assemblea acabà amb l'apartat de preguntes i suggeriments per part dels assistents a la mateixa.

ACTIVITATS REALITZADES DURANT L'ANY 1987

— Diumenge, 11 de gener. I.- *Petita caminada matinal a les ruïnes de Castellsapera*. Itinerari: Alzina del Sal·lari, Coll de Tres Creus, la Porquerissa, Coll de Tanca, ruïnes de Castellsapera, Sot de la Taula, Graons de Mura, Alzina del Sal·lari. Vocals: Josep Alvarez i Francesc J. Suárez. Participants: 23.

— Diumenge, 25 de gener. II.- *Matinal a la Serra de l'Obac i Font Trobada*. Itinerari: La Barata, Coll Estret, Pou de Glaç, Torrota de l'Obac, Les Foradades, Font Trobada, Pantà de Can Bogunyà, Terrassa. Vocal: Josep Alvarez i Jaén.

— Diumenge, 15 de febrer. III.- *Excursió familiar: assolellada passejada hivernenca*. Itinerari: Sant Quirze de la Serra, Riera de Sant Quirze, Ca n'Arús, casa i font de Can Vinyals, bosc i casa de Can Camps, ascensió al Turó de Can Camps, Carena de Sant Joan, Estudis de T.V., Camí dels Monjos, Sant Cugat del Vallès. Vocal: Mateu Fusalba i Bosc. Participants: 23.

— Diumenge, 15 de febrer. IV.- *Sortida matinal per a netejar camins secundaris*. És una iniciativa per tal de mantenir neta una xarxa de camins secundaris que van resultar malmesos al Massís de Sant Llorenç i de la Serra de l'Obac, a causa de les nevades del gener de 1986. Sector netejat: Canal de Mura - Font de la Portella. Vocal: Francesc J. Suárez i Fernández. Participants: 12.

— Diumenge, 22 de febrer. V.- *I Itinerari per les nostres fonts*. Itinerari: Alzina del Sal·lari, Font dels Traginers, Graons de Mura, Coll de Boix, Font de la Cort Fosca, Coll de Tanca, Balma de la Pola, Coll de Tres Creus, Alzina del Sal·lari. Vocal: Josep Alvarez i Jaén. Participants: 13.

— Diumenge, 1 de març. VI.- *2.ª sortida matinal per a netejar camins secundaris*. Sector netejat: l'Era dels Enrics - Carena dels Pins Cargolats. Vocal: Francesc J. Suárez i Fernández. Participants: 8.

— Diumenge, 8 de març. VII.- *Excursió matinal de La Barata a Rellinars*. Itinerari: La Barata, Coll Estret, Camí Ral de Manresa, Paller de Tot l'Any, Font del Mal Lladre, Roca Salvatge, Castell de Bocs, Les Boades, Font de les Boades, la Casa Nova, Rellinars. Vocal: Miquel Palet i Ortiz. Participants: 20.

— Diumenge, 15 de març. VIII.- *Excursió inaugural de la Secció d'Excursionisme*. Itinerari: Ctra. de Talamanca (Km. 13), Font del Forat, Ermita de Sant Jaume de la Mata, Mas de la Mata, Coll d'Estenalles, Montcau (1.054 m.), Coll d'Eres, Sepultures de Coll d'Eres, Carena del Pagès, Pla dels Ginebrons, Font Flàvia, Font i Coves dels Òbits, Cova del Drac, la Mola, Font del Saüc, Carena de les Ànimes, Cova de les Ànimes i Cova de les Animetes, Camí de la Font Soleia, Camí dels Monjos, Canal dels Monjos, i Matadepera. Vocal: Francesc J. Suárez i Fernández. Participants: 27.

— Diumenge, 22 de març. IX.- *Excursió familiar dels tres avencs*. Itinerari: Sabadell, Mas Pinetó de la Vall del Riu Ripoll, Carena del Pinetó, Avenc de les Dues Boques, Avenc de la Fusina, Avenc de l'Aguilar, Collet dels Horts, Can Cadafalch, coll font i casa de Can Canyelles, i Castellar del Vallès. Vocal: Mateu Fusalba i Bosc. Participants: 23.

— Diumenge, 29 de març. X.- *II Itinerari per les nostres fonts*. Itinerari: Coll de l'Obac, Casa Nova de l'Obac, Font de la Casa Vella de l'Obac, Font de la Portella, Canal de Mura, Coll Estret, Font de les Cantarelles, i La Barata. Vocal: Josep Alvarez i Jaén. Participants: 10.

— Diumenge, 5 d'abril. XI.- *Travessada del Camí Ral de Manresa*. Excursió col·lectiva amb els companys del Centre Excursionista d'Olot. Itinerari: La Barata, Collet Estret, Paller de Tot l'Any, Coll del Daví, Hostalets del Daví, Sant Jaume de Vallhonestà, Sant Pere de Vallhonestà, i Sant Vicenç de Castellet. Vocal: Joan Tort i Mateu Fusalba. Participants: 34.

— Diumenge, 12 d'abril. XII.- *Matinal als jaciments fòssils de Malbaç i Bufalvent (Manresa)*. Itinerari: Manresa, Malbaç, Can Menistrola, Turó de Sant Jeroni, Torrent del Pont Foradat, Falla de Bufalvent, i Manresa. Vocal: Miquel Palet i Ortiz. Participants: 15.

— Diumenge, 26 d'abril. XIII.- *Petites travessades familiars (II) de Sant Cugat del Vallès a Barcelona, per la Vall de Sant Medir i Sant Adjutori*. Itinerari: Sant Cugat del Vallès, Pi d'En Xandri, Vall de Gausac o de Sant Medir, Sant Adjutori, Forn Ibèric, Ermita i Font de Sant Medir, Carena i ruïnes del Castell de Valldaura, Horta i Barcelona. Vocal: Mateu Fusalba i Bosc. Participants: 22.

— Diumenge, 31 de maig. XIV.- *Incògnita travessada per la Segarra*. Itinerari: estació de Seguers-Salavinera, Font de Can Ventura, Castell de Boixadors, Les Bassetes, Can Segués, La Fortesa, Pou de la Morera (Font de l'Anoia), Calaf. Vocal: Mateu Fusalba i Joan Tort. Participants: 20.

— Diumenge, 28 de juny. XV.- *Excursió extraordinària per a celebrar la clausura del cicle 1986-1987 de petites travessades familiars (III): Sant Jaume de Frontanyà*. Itinerari: Manresa, Berga, La Pobla de Lillet, Pont del riu Arija, Clot d'En Tripeta, Boscúries de la Vall de Solles, Font i Cascada del Bisbe, Ermita de Santa Eugènia de Solles, Coll de Sant Jaume i de Can Cintet, Sant Jaume de Frontanyà. Vocal: Mateu Fusalba i Bosc. Participants: 64.

— Diumenge, 6 de setembre. XVI.- *Matinal a Sant Salvador de les Espases i Sant Pere Sacama*. Itinerari: Estació Renfe de Torreblanca, Can Torrella, Pas del Camí Vell, Coll i Serra de l'Horpina, Coll Bram, Ermita de Sant Salvador de les Espases, Roques de l'Afrau, Pla del Fidauer, Font de la Pastora, Can Puig Ventós, La Creu de Saba, Ermita de Sant Pere Sacama, Torrent i Font de Sant Jaume, Estació Renfe d'Olesa de Montserrat. Vocals: Josep Alvarez i Francesc J. Suárez. Participants: 22.

— Diumenge, 4 d'octubre. XVII.- *Excursió familiar a l'Aplec del Roser al Bosc de la Mussarra*. Excursió familiar amb assistència als actes religiosos i populars amb motiu del tradicional Aplec del Roser, a la pairalia del Bosc de la Mussarra. Itinerari: Cruïlla de Mura-Talamanca, Talamanca, Pas de la Riera de Talamanca, Camí Vell i Coll de Calders, la Mussarra, Ermita-Oratori de Sant Pere Màrtir, i Monistrol de Calders. Vocal: Anna Fitó i Larroya. Participants: 7.

— Diumenge, 25 d'octubre. XVIII.- *Petites travessades familiars (IV): Sant Jaume de Vallverd*. Itinerari: Sant Llorenç Savall, La Busqueta, Sant Jaume de Vallverd, Coll Munné, El Parany del Boter, Can Cadafalch, Serrat de Pinós, Vall de Canyelles, Font dels Gossos, i Castellar del Valles. Vocal: Mateu Fusalba i Bosc. Participants: 17.

— Diumenge, 8 de novembre. XIX.- *Trobada en memòria dels excursionistes morts*. Assistència a la tradicional trobada en memòria dels excursionistes morts, celebrat a l'ermita de Sant Antoni de Pàdua, situada a Sant Joan de les Abadesses (Ripollès), i organitzada pel Foment Excursionista de Barcelona. Vocal: Mateu Fusalba i Bosc. Participants: 4.

— Diumenge, 15 de novembre. XX.- *Excursió a la Garrotxa Ponentina*. Travessada familiar i de camaderia amb els amics i companys del Centre Excursionista d'Olot. Itinerari: Coll de Bracons (1.130 m.), Font de la Tornadissa, cim del Puigsacalm (1.518 m.), ermita romànica de Santa Magdalena del Mont, Santuari rupestre de la Verge de les Olletes, Baga i Casal de Fontanills, Joanetes (803 m.). Vocal: Mateu Fusalba i Joan Tort. Participants: 60.

— Diumenge, 29 de novembre. XXI.- *III Itinerari per les nostres fonts*. Itinerari: Coll d'Estenalles, Coll d'Estelles, Coll i Turó dels Cortins, Les Roques de la Coca, la Font del Forat, Font de la Guineu, i ctra. de Terrassa a Talamanca (Km. 18). Vocal: Josep Alvarez i Jaén. Participants: 21.

— Dissabte, 5 de desembre. XXII.- *Tradicional excursió nocturna a Montserrat*. Tradicional excursió nocturna portada a terme seguint l'antic i històric "Camí Romeu a Montserrat". Itinerari: Terrassa, Pujada d'En Moixell, Riera de Gaià, El Molinot, Can Coll Cardús, Torreblanca, El Palà, L'Hostal de la Creu, Monistrol de Montserrat, Camí i Font de les Guilleumes, Cremallera, Túnel, i Monestir de Montserrat. Vocals: Josep M.^a Soler i Josep Mies. Participants: 5.

— Diumenge, 6 de desembre. XXIII.- *Excursió matinal a la regió dels Frares Encantats i els Ecos (Montserrat)*. Itinerari: Santa Cecília, El Miracle, Font del Coll de Port, l'Enclusa, la Monja, el Lloro, el Bisbe, Coll de Port o Porc, Canal de les Pruneres, Coll de les Comes, el Cilindre, Bassal de l'Avellaner, l'Esfinx, Coma dels Naps de Dalt, la Vella, el Montgros, la Salamandra, Roca Plana dels Llamps, Canal de Migdia, el Camell, els Ecos, les Talaies, Font de la Llum, Canal de la Llum, Font dels Àlbers, i Santa Cecília. Vocals: Quim Solbas i Miquel Palet. Participants: 10.

— Diumenge, 13 de desembre. XXIV.- *IV Itinerari per les nostres fonts*. Itinerari: Ctra de Rellinars (Km. 7), Font del Llimac, Els Caus del Guitart, Font de l'Ocell Viu, Plaça de la Urb. "Els Caus", els Pinetons, Serrat i Font del Roure Monjo, El Cingle Gran, Vacarisses, Font de Sant Domènec, i Estació Renfe de Vacarisses. Vocals: Josep Alvarez i Francesc J. Suárez. Participants: 28.

— Diumenge, 20 de desembre. XXV.- *Tradicional excursió pre-nadalenca a Montserrat i Collbató*. Itinerari: Monestir de Montserrat, Ermita de Sant Miquel, històric Camí de les Bateries, i Collbató. Vocal: Anna Fitó i Larroya. Participants: 60.

TRAVESSIES PER LES NOSTRES SERRALADES I COMARQUES

— Dissabte 10 i diumenge 11 de gener. *Travessia per l'Alta Garrotxa*. Itinerari: Besalú, Beuda, Santuari de la Mare de Déu del Mont (1.115 m.), Coll de Joncanat, Baga del Ginebret, Collada de les Canals, Congost d'Espinau, Colldejou, Beuda, i Besalú. Vocal: Ramon Pla. Participants: 2.

— Dissabte 16 i diumenge 17 d'abril. *Travessia per Osona i la Garrotxa*. Itinerari: Rupit, Torrent de Pinós, Pruit, Masia pairal del Collet, Mas de Can Bosc, Collet de la Serra d'En Mateus, Falgars d'En Bas, Torrent de la Clapera, Mas de Can Pibernat, Sant Miquel de Castelló d'En Bas, Font i Masia de les Comelles, Riera de Joantes, Riu Fluvià, i Les Preses. Vocal: Ramon Pla. Participants: 2.

— Divendres 1, dissabte 2 i diumenge 3 de maig. *Travessia del Bages al Berguedà*. Itinerari: Sant Pau de Pinós, Can Puig, Riera de Marlés, Masia del Buenc, Can Savat, Casa de la Vila de Sagàs, Sant Maurici de la Quar, Creu de Jovell, La Portella, Coll de Forcons, Riera i Pont de Margansoll, Borredà, Ermita de Sant Sadurní de Rotges, Molí del Forat, Castell de l'Areny, Sant Romà de la Clusa, Coll de la Clusa, Santuari de Falgars, i la Pobla de Lillet. Vocal: Ramon Pla. Participants: 2.

— Dissabte 19 i diumenge 20 de setembre. *Travessia Andorra la Vella (Andorra) - Bellver de Cerdanya (La Cerdanya)*. Itinerari: Andorra la Vella, Escaldes, Engordany, Sant Miquel d'Engolasters, Ràmio, Riu Madriu, Estany d'Illa, Estany i Coll de Vallcivera, Barraca d'Esparvers, Vall de la Llosa, Sant Marc, Coborriu, Ardèvol, Prullans, i Bellver de Cerdanya. Vocal: Ramon Pla. Participants: 4.

— Diumenge, 22 de novembre. *Excursió al Massís de Sant Honorat (Alt Urgell)*. Itinerari: Hostal de Bois, Grau de la Porta, Roc de Nerola, L'Agulla del Corb, Ermita de Sant Salvador, Casa del Corb, Coll de Mu, Mola de Sant Honorat, Ermita de Sant Honorat (1.061 m.), Roca de Moros, i Hostal de Boix. Vocal: Joan Plana i Mateu. Participants: 4.

— Dissabte 12 i diumenge 13 de desembre. *Travessia per les muntanyes del Cis (Ribagorça)*. Assistència a aquesta travessia, organitzada per la Secció Muntanya i C.A.D.E. del Centre Excursionista de Catalunya, dintre del cicle destinat a donar a conèixer les diferents Serralades de Catalunya. Itinerari: Monestir d'Obarra, Calvera, per l'antic camí, Tossal Puig-xic, Tossal de Pega, Creu de Bonança, Partida de Pallerons, i Bonansa. Vocal: Joan Plana i Mateu. Participants: 4.

— Dissabte 26 i diumenge 27 de desembre. *Travessia de la Garrotxa al Ripollès*. Itinerari: Les Preses, Sant Privat d'En Bas, Can Moliner, Font Muntada, Coll de la

Miranda, Ridaura, Veïnat de les Artigues, Coll de Canes, Font del Teix, Coll d'En Roca, Puig Estela (1.359 m.), Coll de Santigossa, i Sant Joan de les Abadesses. Vocal: Ramon Pla. Participants: 5.

SECCIÓ DE FOTOGRAFIA

L SALÓ DE FOTOGRAFIA - XXX DE MUNTANYA - I DE COLOR.
EDICIÓ DEL CINQUANTENARI. DIES 4 AL 20 DE JULIOL

Un any més i el projecte del L Saló de Fotografia és ja una realitat amb la que el Centre col·labora culturalment en la Festa Major de Terrassa.

Durant l'important efemèrides del cinquantenari s'han intruït substancials canvis per posar els salons a l'abast d'un nombre més quantiós de participants. Per aquest motiu, es difonen extensament a nivell estatal les normes, es crea la modalitat de fotografia en color i s'unifiquen els trofeus. És, sens dubte, un seriós repte que superem amb les retrobades il·lusions que el certamen requereix.

Un cop rebudes les diferents col·leccions, arribades per diversos mitjans, es comptabilitzen cent vuitanta-tres obres que optaran pels vuit diferents premis. És una xifra rècord de participació a la que accedim gràcies a l'èxit assolit pel I Saló de Fotografia en Color, amb un quantiós i inesperat nombre d'obres.

Reunit el Jurat qualificador, format pels Srs. Josep Casamada, Virgili Vera i Josep Antoni Berenguer, tots ells coneguts i valorats fotògrafs al mateix temps que consoci de l'entitat, emet deprés de llarga i divícil deliberació, el següent veredict:

Reunits a la seu social del Centre Excursionista de Terrassa, els membres del Jurat qualificador, Sr. Josep Casamada Biosca, Virgili Vera i Junyent i Josep Antoni Berenguer, després de més d'una hora de renyides deliberacions, sobre més de 150 obres presentades dins dels tres apartats del Concurs, arribaren al següent veredict:

— Tema lliure: 1er. Premi a l'obra "Sense títol" de l'autor terrassenc Sr. Josep Olivares; 2on. Premi a l'obra "La Porta" del Sr. Domènec Alió; 3er. Premi a l'obra "Platja 2" del Sr. Jordi Albareda, consoci de l'entitat.

— Tema muntanya: 1er. Premi a l'obra "Lastra" del Sr. Mariano López Gallego, de Barcelona; 2on. Premi a l'obra "Natura 3" del Sr. Domènec Alió.

— Tema Color: 1er. Premi a l'obra "Matolls" del Sr. Jordi Albareda; 2on. Premi a l'obra "Albert" del Sr. Josep Maria Vall i Ponsa, de Sabadell.

El Premi Social al primer classificat del C.E.T. correspongué a l'obra "Contra-llum" del Sr. Jordi Sales. Així mateix, el Jurat atorgà una Menció d'Honor a l'obra "Mirada".

Un cop clausurats els salons, que són història, cal esmentar l'important èxit assolit de participació, de públic que ha passat per la nostra sala i finalment de ressó que ha despertat aquest cinquantenari. Darrera queden anys, fotos, il·lusions, projectes i realitats consumades; per endavant, tot un ventall de noves possibilitats per tal de mantenir, per molts més anys, el caliu i la importància dels nostres salons.

Finalment, volem agrair l'ajut rebut de persones, institucions i cases comercials en els salons d'enguany, ja que sense el seu recolzament difícilment ho haguérem portat a bon terme.

NOTICIARI

— Dijous, 9 de juliol: *Quarta i última convocatòria del V Concurs Social de Diapositives*. Ha arribat l'hora de la veritat i avui es perfilaran els guanyadors d'aquest any.

Comença la sessió, si cal amb més espectació que mai, ja que són varis participants els qui opten als premis finals. Després de visionar per les dues vegades tradicionals les cinquanta-cinc diapositives presentades i efectuar la conseqüent votació, en resulten guanyadors de la convocatòria: 1er., amb 46 punts, Montserrat Vallès; 2on., amb 42 punts, en Cesc Soler; i 3er., amb 41 punts, en Joan Vallès.

A partir d'ací, s'aclareix la incògnita de la classificació final, a la que s'arriba sumant les puntuacions obtingudes en les quatre convocatòries. Han estat un total de dues-centes seixanta-cinc diapositives projectades al llarg de l'any; en elles s'han dipositat les il·lusions dels vint participants, per ésser tan sols tres qui s'emportin els guardons que, en aquesta edició, són tres bonics i originals trofeus que es complementen amb una càmera Polaroid amb flash i un visionador de diapositives, que constitueixen el primer, segon i tercer premis finals.

Cal esmentar que enguany s'ha mantingut tant el nivell de participació d'altres anys com l'assistència de públic en les projeccions. Esperem que per l'any que ve augmenti aquesta participació, per tal de consolidar aquesta activitat tan relacionada amb l'excursionisme que és la fotografia.

Finalment, cal felicitar efusivament els guanyadors d'enguany. En primer lloc, i amb un total de 36 punts, en Cesc Soler; segona, amb 28 punts, Montserrat Vallès; i tercer, amb 27 punts, Artur Moncal.

Esperem il·lusionats la VI convocatòria.

— Dijous, 29 d'octubre. Un cop més ens reunim en el local social del C.E.T. per un triple motiu fotogràfic.

En primer lloc, celebrar la *primera convocatòria del ja VI Concurs Social de Diapositives*, sota el tema "Vacances". Al mateix temps, i com ja recordereu, el mateix acte serveix per esbrinar independentment els guanyadors, amb premis diferenciats, d'aquesta convocatòria, que a més compta amb un premi per fotografies de muntanya.

Davant el nombrós públic assistent, es fan les dues sabudes projeccions de les diapositives presentades. Després comença el ball de zeros, uns, dosos i tresos, per tal de fer una puntuació el més justa possible. Durant la mitja part que genera el recompte vots, s'aprofita —tercer motiu— per fer el *repartiment de premis del V Concurs Social de Diapositives i del L Saló de Fotografia, XXX Saló de Muntanya i I Saló, exitós, de Fotografia en Color*, tots ells entregats pel president de l'entitat, Sr. Jaume Galofre i Gabarró. Cal esmentar que es compta amb la presència de cinc dels vuit guanyadors dels Salons.

Finalment, es fa cloenda de la vetllada tot entregant els premis d'aquesta primera convocatòria de "Vacances" del VI Concurs.

— Diumenge, 15 de novembre. La secció fotogràfica organitza la tradicional sortida de tardor a la regió del Montseny. Aquest any, s'han escollit els entorns de Viladrau i Seva per plasmar amb la càmera la possiblement millor època de l'any quant a qualitat de llum i colors.

Som un total de vuit persones qui ens dirigim de bon matí a a la regió escollida. Anem carregats, com sempre, amb el material adient, que cada cop és més pesat. Aviat preparem els aparells i comencen a sonar els "crics" dels disparadors. També molt aviat, potser massa, un troba una llenega negra, dues!!... un fredolic i cent d'ells!! Ja hi som tots plegats, i el que era una sortida fotogràfica degenera, sense remordiments, en una sortida boletaire.

A poc a poc omplim els cistells, que portàvem previsorament, amb una simfonia de colors elaborada amb pinetells, rovellons, llenegues, llenegalls, peus de rata, rosinyols, carlets i un llarg i variat etcètera. Ha estat una profitosa sortida que culminem arribats a casa realitzant una bonica fotografia en la que el motiu és un bodegó boletaire. Al cap i a la fi, es tractava de viure fotogràficament el jorn.

— Dijous, 8 d'octubre: *Projecció de diapositives del XXXIX Campament Social d'Alta Muntanya*. Quan les vacances i el campament són sols un record en la memòria de tots nosaltres, la Secció de Fotografia es disposa a recordar-nos, mitjançant les diapositives de molts dels assistents, tots quants esdeveniments es produïren.

A través de cent noranta magnífiques fotografies, es mostra des de la ubicació del campament, les innumerables excursions realitzades o les activitats d'esplai, fins a les simples anècdotes. Per sobre de tot, s'han visionat magnífics paisatges que no n'eren d'altres que els que envoltaven les Fajas, però que fotogràficament queden magnificats per sempre més. Així, quan rememorem, dintre d'uns anys, aquest XXXIX Campament Social, sempre recordarem amb joia aquests quinze dies plens de germanor i activitats.

SECCIÓ INFANTIL

NOTICIARI

— Dia 13 d'octubre: *Berenar al Centre*. Aquella tarda havíem quedat per trobar-nos tots a les cinc per fer un berenar, però aquest berenar, que fou comunicat a tots després de reunir-nos, seria realitzat després de fer un joc que els monitors havíem preparat per aquella tarda.

Diguérem als nens on trobarien el primer control i després repartírem els nens en grups de tres persones, mirant que les edats dels tres nens de cada grup no fossin iguals, o sia, que en un grup podia haver-hi un nen de set anys, un altre de deu anys i un altre de dotze anys. Això ho férem perquè entre els grups hi hagués un equilibri d'oportunitats per a tots els grups.

Després de fer el joc per les cinc proves, que anaven des del Parc de Sant Jordi al Centre Cultural, seguint l'Estació del Nord fins a Vallparadís i tornant al Centre, esperàrem l'arribada de tots els nens i monitors per a berenar cansats de voltar per Terrassa.

— Dia 18 d'octubre: *Sortida a Sant Llorenç*. Aquell diumenge ens trobarem a tres quarts de vuit a la cantonada del Portal de Sant Roc amb la Rambla d'Egara per agafar l'autobús per anar fins a la Casa dels Peons al Coll d'Estenalles.

Arribant al Coll d'Estenalles no trigàrem gaire a pujar al Montcau, on ens hi vam estar gaire estona pel vent fred que feia i baixàrem cap a Coll d'Eres, on esmorzàrem i estiguérem molta estona jugant.

Més tard, arribàvem a la Cova del Drac, on petits i grans ens hi enfilàvem entusiasmat.

Després de voltar per la Mola, els monitors decidírem anar a dinar a la Font del Saüc, on tindriem aigua per al dinar.

Després de dinar i fer el mico pels entorns, ens dirigírem ja cap al Pla de Sant Llorenç, on tornariem a agafar l'autobús per tornar cap a casa.

— Dies 31 d'octubre i 1 de novembre: *Sortida de pares - Castanyada*. Aquella era la primera sortida d'un cap de setmana, però aquest no era l'únic al·licient, ja que en aquella sortida, els pares vindrien el diumenge al matí a la casa La Muntada que, per situar-vos, us diré que és a prop del Marguet de la Roca i la Font del Llor.

El dissabte després de dinar ens trobarem al Portal de Sant Roc cantonada amb la Rambla per agafar el bus que ens portaria fins dalt a la Casa dels Peons o Mata. Arribàrem i ens posàrem en camí cap a Coll d'Eres i agafàrem el camí en direcció a la font anteriorment esmentada.

Arribàrem a la casa una mica més tard del previst, ja que els més petits, com que tenen les cames petites, doncs allò que passa, però el realment important és que tots vàrem arribar a la casa, on passariem la mica de tarda que quedava, el vespre, la nit i tot el diumenge amb els pares.

Al vespre celebràrem la castanyada, ja que n'era la diada, amb un altre grup que hi havia també a la casa, que eren com la secció del Centre d'aquí Terrassa, però en versió Badalona.

Al matí, els nostres amics de Badalona marxaren, mentre començaren a arribar els pares. El grup de monitors no estàvem nerviosos, però tampoc tranquils, ja m'enteneu.

Després de fer un joc de pistes, gimkhana o digueu-ne com vulgueu, en el que participaren els nens, pares i monitors que férem de controls, anàrem xanit-xanet a la Font del Llor, on disfrutàrem de tan bones aigües i retornàrem cap a la casa per dinar.

Després de dinar, fer el cafè i algú la migdiada, férem diferents jocs en una era immensa, en els que participàrem tots novament.

Quan ja el sol començava a escapar-se per l'horitzó, i tot després seria amagat per la foscor, tornàrem cap casa sense cap pressa, nens, pares i monitors.

— Dia 15 de novembre: *Sortida a Montserrat*. Ens trobarem de matí a l'estació del Nord (RENFE), on agafàrem el tren.

El grup dels grans baixàrem a Vacarisses, on ja començàrem a caminar cap a Monistrol; els petits però grans caminadors baixaren a Castellbell i el Vilar, i allí enfilaren cap a Monistrol, on esmorzàrem tots i començà la nostra caminada cap al Monestir de Montserrat; els grans arribàvem a Monistrol ja esmorzats, però férem una breu parada per reforçar-nos abans d'emprendre la nostra fita.

Quan arribàrem a l'antic camí del funicular, ens trobàrem els dos grups, que començaren a avançar plegats fins al Monestir.

En el Monestir jugàrem, menjàrem i tornàrem a jugar fins que fou l'hora de tornar cap a casa i en què agafàrem el mateix camí per baixar que per pujar, el camí dels tres quarts.

Arribàrem a l'estació de Castellbell i el Vilar, on ens esperàrem una estona per agafar el tren que ens duria a Terrassa, a casa.

— Dies 28 i 29 de novembre: *Sortida a Moià*. El dissabte ens trobàrem al migdia abans de dinar i agafàrem el tren que ens duria a Manresa, on dinariem i agafariem l'autobús que ens deixaria prop de Moià i no tan a prop de la casa on passariem els dos dies.

Arribàrem a la casa i ens adonàrem de que no dúiem llumins, cosa molt important si tenim en compte que la llum de la casa era a gas.

Però no ens amoïnàrem gaire davant el fet i decidírem sopar i fer alguns jocs abans d'anar a dormir.

El matí, després d'esmorzar, els monitors preparàrem un joc de pistes que es faria als voltants de la casa.

El joc ens entretení durant tot el matí, no per la complexitat o dificultat, sinó per la seva durada, amb divuit proves o controls que, en alguns casos, eren dobles.

Després de dinar i de fer-nos les motxilles agafàrem el camí cap a la parada de l'autobús, que ens duria fins a Manresa i de Manresa a Terrassa.

— Dies 27, 28, 29 i 30 de desembre: *Sortida de Nadal a Llinars*. El dia 27, diumenge, ens trobàrem a dos quarts de dotze a l'estació del Nord, on agafàrem el tren cap a Llinars, però fent abans transbord a Montcada i Reixac.

Dinàrem a Llinars i ens dirigírem a la casa, on arribàrem entrada la nit.

Trobàrem l'administrador de la casa de colònies Alfar, que era així com es deia la casa on passariem els dies següents, i ens digué on eren les habitacions, el menjador, la cuina i els lavabos.

Després de sopar i jugar al castell, joc molt tradicional en la secció per la seva diversió contínua, anàrem a dormir.

Al matí següent, dilluns dia 28, després d'esmorzar i fer els diferents serveis perquè la casa estigués en condicions, férem tallers manuals i un d'expressió corporal.

Férem varis jocs i dinàrem, i, seguidament de tenir una estona de lleure, férem un joc de pistes i berenàrem.

Després de berenar, férem un joc de nit perquè ja era fosc, on els nens repartits en dos grups, cadascun dels quals era un color, havien de buscar trossets de cartolina del seu color amagats al voltant de la casa. Sopàrem i férem el joc de nit.

El dia següent, seguïrem la mateixa tònica que el dia anterior, però sense la innocentada que els monitors férem als nens abans d'anar a dormir (qui la vulgui saber, que pregunti a algun dels nens).

L'últim dia després d'esmorzar, netejar la casa i fer-se les motxilles, partírem cap a Llinars, on després de dinar agafàrem el tren que ens duria cap a Terrassa.

Monitors de la Secció Infantil

SECCIÓ D'INVESTIGACIONS SUBTERRÀNIES

XXVè CURSET D'INICIACIÓ A L'ESPELEOLOGIA

Durant els mesos d'octubre, novembre i desembre, es va realitzar el Curset d'Iniciació a l'Espeleologia, amb una assistència d'onze cursetistes. Es realitzà de la següent manera: 9 classes teòriques amb temes diversos d'estudi i tecnologia, i 7 sortides pràctiques a diferents tipus de cavitats i diferents dificultats de profunditat i recorregut. Cal remarcar la sortida al massís de Garraf, on ens va sorprendre una crescuda d'aigua sense conseqüències greus. La sortida final es va fer a la meravellosa Pedra de Sant Martí (—1.350 m. de profunditat), explorant la famosa sala Verna que per les seves dimensions és la més gran d'Europa.

L'acte de cloenda fou presidit pel president de la S.I.S., l'Enric Carles Gil, el president del C.E.T., en Jaume Galofre, i el president de la Federació Catalana, en Jaume Miñarro, que amb unes breus paraules van donar pas a l'entrega dels diplomes i medalles del curset.

També aquest mateix dia es va fer la conferència final del curset, que tractava sobre l'avenc de la Bargadera i que fou presentat pels nostres companys de Granollers, GIEG. Ens posaren al corrent sobre aquesta cavitat, que amb els seus —300 m., està entre les més profundes de Catalunya.

DECORACIÓ

ELLSA, S. A.

Ctra. Martorell, 58

Telèfon 788 39 44

CAMISERIA I CONFECCIONS

ORLLEI

Sant, Pere, 29

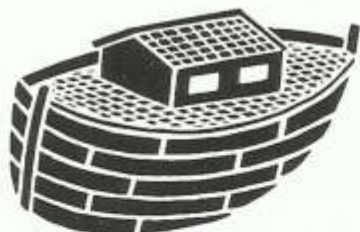
TERRASSA

Telèfon 788 55 51

FOTOS

francino

Carrer Major, 9
Telèfon 780 23 11
TERRASSA



L'Arca

Les Parres, 20

Telèfon 788 42 61

TERRASSA

VENDA DE PEIXOS TROPICALS
OCELLS EXÒTICS
CANARIS
AQUÀRIUMS, GABIES I AUXILIARS
INSTAL·LACIÓ DE TOT TIPUS
I CLASSE D'AQUÀRIUMS I GABIALS

PONSA

JOIERIA · RELLOTGERIA · REGALS

Concessionari de les marques

ROLLEX · CARTIER · BAUME & MERCIER

Font Vella, 46

Telèfon 784 11 40

TERRASSA



FOTOGRAFIA
INDUSTRIAL
Y PUBLICITARIA

VIRGILI VERA

VALLPARADIS, 113/115
TELF. 784 08 62
ESTUDIO 788 95 39
TERRASSA

1948 - 1988

40 ANYS AL SERVEI DELS ESPORTISTES



TERRASSA Rutlla, 31 Tel. 784 09 22 · **SABADELL** Rambla, 116 Tel. 725 47 67