

ARXIV
del
centre excursionista
de Terrassa

QUARTA ÈPOCA - JULIOL/DESEMBRE 1998 - N^{os} 98-99

SUMARI:

De la Secció Infantil.

Estació 0224 "La Mola". Per Pau Pérez y de Pedro.

Corsica: mare e monti. Un viatge a les muntanyes de Còrsega. Per Ferran Lozano i Ferrer.

La Cova de les Gaites. Per Xavier Badiella i Noguera.

La sistemàtica destrucció del medi ambient. Per Francesc Palet i Setó.

Pompeu Fabra (1868-1948). Per Pere Marcet i Salom.

Reflexions sobre el 25è i el 50è Campaments de Vacances. Per Manuel Campos i Alcaraz.

Una alternativa creativa i eficaç. Celebració conjunta de la LXVII Diada de Germanor i de la XIV Marxa Popular (2, 3 i 4 d'octubre). Per Manuel Planchat i Villacampa.

CRÒNICA: Actes celebrats. Ressenyes. **ACTES SOCIALS:** 50è Campament Social d'Alta Muntanya. Exposicions. Homenatge als anteriors Presidents i Vice-presidents. Dinar de Germanor i Acte d'Homenatge. **NOTICIARI DIVERS:** 25a Marxa Nacional de Muntanyencs Veterans d'Espanya. Trobada en memòria dels excursionistes morts durant l'any. Missa del Gall a la Mola. **NECROLÒGIQUES:** Manuel Busqué i Arnaus, Josep-Ramon Riera i Riera, Carles Altimira i Codina.

Biblioteca: Obres ingressades per adquisició i donatius.

Secció de Ciències Naturals: Resum d'activitats portades a terme durant l'any.

Secció d'Alta Muntanya: 1a Duatló d'Alta Muntanya de Catalunya.

Secció d'Esquí: Activitats.

Secció de Fotografia: Veredictes del LXI Saló de Fotografia, XLI Saló de Muntanya i XII Saló de Color.

Secció d'Excursionisme: Activitats.

Secció Infantil: Activitats.

Secció d'Investigacions Subterrànies: Estiu '98. 36è Curset d'Iniciació a l'Espeleologia. Espeleokinder. Cicle Nadalenc.

Publicació del Centre Excursionista de Terrassa.

Raval de Montserrat, 13 - 08221 Terrassa (el Vallès Occidental) - Telèfon 788 30 30 - Fax 788 69 06 - Apartat de Correus 491

President C.E.T.: Àngel Casanovas i Crespo.

Consell de Redacció: Valentí Fabrés i Cardona, Francesc Palet i Setó, Salvador Vives i Jorba.

Imprimeix: Egar-Gràfic, S.A. - Terrassa

Dipòsit Legal: B-5793-1963

Portada: "MONTSERRAT I", 1r premi del LXI Saló de Fotografia, tema "Muntanya". Autor: Ramon Armengol i Rodó.

ARXIV

del
centre excursionista
de Terrassa

Adherit a la
FEDERACIÓ D'ENTITATS EXCURSIONISTES DE CATALUNYA
FEDERACIÓ CATALANA D'ESPELEOLOGIA
FEDERACIÓ CATALANA D'ESPORTS D'HIVERN
INSTITUCIÓ CATALANA D'HISTÒRIA NATURAL



QUARTA ÈPOCA
JULIOL-DESEMBRE 1998
N.ºS 98-99

DE LA SECCIÓ INFANTIL

Heus ací un escollit grup de consocis que ben calladament ve acomplint una de les feines més engrescadores del Centre: infants, pares i monitors.

La secció és novella i cal prestar-li la més gran atenció. Les sortides programades durant el curs són els pilars fonamentals per aconseguir un complement educatiu de cara a les generacions més joves.

Pensem en l'esbarjo i en el joc: és una necessitat per al desenvolupament de l'infant i és un factor principalíssim en l'evolució intel·lectual i moral dels nois. Veritables exercicis d'oïda, de vista, de tacte i de llenguatge.

El joc té un valor educatiu i d'aprenentatge de la vida. Cada joc té una ordenació, unes regles i unes lleis, i aquestes lleis s'han de complir. La disciplina del joc és un aprenentatge de la disciplina social posterior. D'aquí neixen uns principis i arrels de la pròpia nacionalitat i ciutadania. Hem d'acompanyar els infants cap al món natural, rural i primitiu: enriquidor de coneixements de tot ordre.

L'esforç de la caminada i la captació dels més íntims detalls del paisatge, l'apropament a les muntanyes, en plural, serà una veritable escola d'humanisme, de civilitat i de companyonia.

L'equip de monitors que tenim, ben preparat, és bàsic per engrescar i perquè les noies i els nois puguin emmirallar-s'hi. Aquests educadors tenen a les seves mans una cera verge on infondre uns neguits d'amor a la natura i al país.

L'afany de perfecció i respecte per tot l'entorn, és també un poderós estimulant de la voluntat.

Estem il·lusionats amb la tasca de la Secció Infantil, gresol on es van formant els plançons que hauran de prendre les regnes de les nostres idees i l'herència del sentiment excursionista.

Fem un especial esment del que diem a l'inici d'aquesta editorial quan parlem de la trilogia: pares, monitors i infants.

Volem atreure sobretot l'atenció dels pares. Ells hauran de ser, en primer lloc, els principals impulsors de l'encoratjament dels seus fills de cara a la muntanya, i per això ja figuren tots com associats al Centre.

La conjunció de voluntats propiciarà l'assoliment de les fites que ens hem proposat per aconseguir amb èxit i pausadament, graó a graó, el relleu generacional.

ESTACIÓ 0224 "LA MOLA"

Per Pau PÉREZ Y DE PEDRO

INTRODUCCIÓ

Segurament molts dels que llegireu aquestes ratlles heu viscut de molt a prop alguna de les riuades que han assolat el sector de Terrassa, Castellar del Vallès o la seva zona d'influència, provocades pel que avui coneixem i segons paraules dels meteoròlegs com a "gota freda", i que és capaç de descarregar gran quantitat d'aigua en poca estona, sobre la muntanya de Sant Llorenç a les capçaleres de la riera de les Arenes o el Ripoll.

Dintre dels treballs de recerca que sobre la conca alta de la riera de les Arenes estic realitzant, he tingut accés al material original que en el seu dia van recopilar les dues persones que durant els períodes 1956-1968 i 1974-1978 van estar a càrrec de l'estació meteorològica de Sant Llorenç del Munt instal·lada a dalt del cim de La Mola.

Després de l'esforç de recerca realitzat, val la pena donar-lo a conèixer, encara que només sigui per pura curiositat i, sobretot, perquè a molts ens refrescarà la memòria la trista nit del 25 al 26 de setembre de 1962.

En conseqüència, presentem una recopilació de dades recollides al llarg de disset anys i en dos períodes, per la qual cosa no se'ls pot atorgar una total rigorositat científica, doncs l'observació comença a tenir una certa fiabilitat quan supera la trentena d'anys.

També hem consultat els diversos treballs publicats sobre aquesta zona, entre ells i molt especialment el de M. Vide i M. del C. Moreno: *Illot plujós de Sant Llorenç del Munt*, 1992. Amb aquesta modesta aportació sols pretenem ampliar el coneixement que tenim d'aquesta muntanya i, a la vegada, introduir nova documentació per a futures anàlisis més completes.

SITUACIÓ GEOGRÀFICA

L'estació de Sant Llorenç del Munt (0224) està al bell mig de la serralada Prelitoral, a 1.104 m d'altitud, al nord de la ciutat de Terrassa, a la comarca del Vallès Occidental, i és el punt culminant del massís, també conegut com "La Mola", situada a 41°38' N i 2°01' E, que és divisòria d'aigües entre la riera de les Arenes, tributària del Llobregat, i el Ripoll, que ho és del Besòs.

HISTÒRIA

Hem cregut convenient saber una mica de la història d'aquesta estació. Encara que la podíem situar en el temps, ja que disposàvem de les dades corresponents, volíem indagar alguna cosa més: el naixement, la mort, anècdotes, etc.

Vaig parlar amb en Xavi Gimferrer i li vaig demanar que un dia m'expliqués la història, tot suggerint-li que li podria fer una entrevista.

L'altre dia, en el decurs d'una visita a les obres del Monestir, se'm va presentar amb un sobre i em va dir: —Pau, allò que em vas demanar.

Primer vaig pensar que era molt llarg i que hauria de fer-ne un resum, però crec que per la seva procedència i per la càrrega històrico-emocional que conté, és millor publicar-ho íntegrament.

El 8 de juny de 1955, sota un sol de justícia, l'excursionista que baixava del seu recorregut setmanal per la muntanya es va trobar una comitiva d'allò més curiosa. Cinc homes carregaven amb penes i treballs sobres les seves esquenes un enorme tronc de més de 8 m de llarg pel camí dels Monjos en direcció a La Mola. Pocs dies després, aquell pal estava plantat en l'última feixa que està a tocar del Monestir de Sant Llorenç —no cal dir que la gent que ho veié s'esgarrijà— i s'hi van empalmar dos cables que l'unien amb la cinquantena llarga de pals com aquell que comunicaven el Monestir amb Matadepera. El telèfon havia arribat a La Mola. En els temps de la telefonia mòbil en què vivim, aquesta imatge ens semblarà d'allò més pintoresca, però aquells eren uns altres temps.

Eren temps en els que les coses es decidien i s'executaven per decret des de Madrid. I és que no es podia reparar en les despeses i esforços, doncs un informe favorable deia que el cim de La Mola era un emplaçament excel·lent per instal·lar-hi una estació meteorològica.

I així és com es va començar. L'aleshores masover de La Mola, que ho era des del 1949, en Joan Ros i Vila, va haver de fer un intens aprenentatge i estudiar molta nomenclatura especialitzada. I ell, que sempre havia estat un enamorat del paisatge i del cel, ja mai més es va mirar els núvols de la mateixa manera. L'instrumental va arribar a l'ase "Menut", propietat de Joan Ros, que es va passar tot el camí preguntant-se per què el seu amo estava tan preocupat i el feia aturar cada deu passes per comprovar la càrrega que duia. Un cop a dalt, en Joan ho va desempaquetar tot amb molta cura i ho va instal·lar en una garita de fusta amb aspecte de rusc per abelles de color blanc, col·locada a l'exterior de la casa, darrere la cuina, orientada a ponent.

Les observacions s'havien de realitzar tres cops al dia, a les nou del matí, a les dotze del migdia i a les nou del vespre, cada dia, els 365 dies de l'any. A continuació, les dades s'havien d'interpretar i xifrar i, finalment, s'havia de trucar per telèfon a Barcelona i passar tota la informació. En tot el procés s'hi invertia una hora llarga.

Trucar per telèfon en aquella època era ben diferent d'ara. Els aparells no tenien botons ni un disc per marcar el número on volies trucar. El telèfon de La Mola era el 105 i si volies parlar amb Can Pobla, per exemple, havies de demanar pel 7. S'havia de despenjar l'auricular i esperar que, a Matadepera, la telefonista despengés el seu, cosa que a vegades trigava a succeir, doncs potser estava preparant el dinar o havia sortit a comprar alguna cosa.

En Joan Ros va realitzar la dura tasca de recollir les dades meteorològiques al cim de La Mola durant 11 anys. Va suportar tempestes, ventades, nevades i inundacions, i de tot això en va deixar constància en les seves acurades observacions. Ell i la seva família varen viure al Monestir durant 17 anys (1949-1966), en els que es van guanyar l'amistat i l'admiració de tots els que visitaven el cim.

Un bon dia, en Joan va decidir que ja era hora de deixar-ho i va buscar un substitut.

Un home amb empena i decisió va creure que aquella era una experiència que valia la pena de viure. En Josep Gimferrer i Moncunill —el meu pare—, l'any 1966 va recollir el testimoni i es va instal·lar amb la seva família al cim de Sant Llorenç. Els primers anys van ésser difícils; les condicions de vida a 1.100 m d'alçada són molt dures. Costa acostumar-se a viure sense electricitat, aigua, calefacció o una carretera per arribar a casa quan els teus veïns més pròxims viuen a mitja hora de camí a peu.

En "Gim" —com el coneixia tothom— tampoc no en sabia res de meteorologia i va haver d'estudiar molt. A casa van començar a apilar-se llibres sobre física de l'aire, atles de núvols, vents, marees, meteors elèctrics... Paraules com cumulo-nimbus, psicròmetre, pluviògraf o conceptes com "punt de rosada", entraren en el nostre vocabulari quotidià. Poc a poc, per a en "Gim" i per a nosaltres la meteorologia es va convertir en una passió.

Això no treu que les dificultats fossin moltes i encara més els perills. Recordo la meva germana i jo com dos marrecs agafats als pantalons del nostre pare, plorant quan, enmig d'una terrorífica tempesta, insistia en abandonar la precària seguretat que ens oferia la casa per sortir a recollir les dades de la nit i ens quedàvem tremolant en braços de la nostra mare fins que tornava, mullat de cap a peus. Després, havia de transcriure les xifres anotades en un bloc al que se li escorria la tinta.

Quan nevava o gelava, els aparells no responien bé i el procés d'obtenció de dades es complicava una mica. Entre altres coses, calia descongelar el pluviògraf a prop de la llar de foc per tal de desfer el glaç i poder mesurar la precipitació en una proveta.

M'agradava veure el meu pare fer la seva feina. Es plantava en un extrem de l'era de La Mola i observava el cel durant molta estona; semblava algú que tingués entre mans una novel·la apassionant i no pogués abandonar la seva lectura. Després entrava i ens explicava el que creia que passaria, i poques vegades s'equivocava.

Quan el meu pare va creure que ho podria començar a entendre, em va intentar transmetre els seus coneixements. Va ser com un ritual iniciàtic, em vaig veure envoltat de taules de transcripció de dades, fulls d'estadístiques, centenars de quaderns plens de símbols com jeroglífics, llibres de xifrat...

En aquella època el Servei Meteorològic Nacional depenia del Ministeri de l'Aire, que estava en mans dels militars i, en conseqüència, tota la informació que es transmetia havia d'estar xifrada, doncs es considerava secret militar. Per tant, una bona part

del temps que l'observador invertia en preparar les dades el consumia el procés de xifrat. Un simple comunicat meteorològic es convertia en un veritable galimaties de xifres i lletres que només eren capaços d'entendre alguns iniciats. Un cop al mes, s'havien de confeccionar els fulls de resum. Aquesta era una data que normalment jo esperava amb ansietat. Per augmentar la seguretat, els fulls mensuals s'havien de lliurar en mà, el meu pare m'agafava i em portava amb ell a Barcelona, fins a l'aeroport del Prat. Després d'una estona d'estar amb gent uniformada, jo m'esmunyia cap a les pistes i em podia passar un matí veient aterrar i enlairar-se avions sense cansar-me'n; sempre m'havien de venir a buscar.

En "Gim" va fer tres viatges a Madrid per fer cursos de perfeccionament i per aprendre les noves tècniques que s'anaven imposant. Poc temps després d'haver tornat de l'últim viatge, el 4 de novembre de 1978, va morir d'un atac de cor, pujant a La Mola. En Josep Gimferrer i Moncunill va viure a La Mola durant 12 anys i, després d'ell, l'estació meteorològica es va tancar definitivament.

Durant un temps, vàrem seguir recollint les dades, però el Centre Meteorològic no va voler continuar amb l'estació per considerar-la obsoleta i de poc interès degut a la seva proximitat a Barcelona.

Xavier Gimferrer



METODOLOGIA

Després d'una sèrie de gestions a través dels organismes oficials que no van donar el fruit que esperàvem, he hagut de recórrer al mètode més rústic però més eficaç i que ha resultat ser el més segur: contactar amb les persones que avui tenen la concessió de La Mola.

En pocs dies, em feien arribar els més de 8 kg de paper, amb els fulls originals que els senyors Joan Ros i Josep Gimferrer van omplir, pacientment, entre 1957 i 1978.

Un rigorós tractament d'aquesta documentació i l'aplicació del procés estadístic ha donat com a resultat el present document.

En resum, la documentació que hem utilitzat és la següent:

- *Pluja*: Sèries completes de 17 anys en dos períodes: 1957-1968 i 1974-1978.
- *Temperatures*: Sèries completes de 8 anys (1961-1968).
- *Altres fenòmens atmosfèrics*: Pluja, neu, neu a terra, rosades, gelades, pedregades, taborinades, vent dominant, velocitat mitjana, boira... Sèries completes de 8 anys (1961-1968).

Malgrat que 17 anys de dades són escassos i coneixent les possibles desviacions que pot comportar això, ens hem permès calcular alguns resultats com el quintil i el decil dels valors de probabilitat mensual i anual.

CONCLUSIONS

El tipus de clima corresponent a la zona estudiada, per la seva proximitat al mar, és el que coneixem com a mediterrani. L'altitud moderada condiona les temperatures i la pluviositat, donant-li unes peculiaritats molt particulars que exposem a continuació.

Amb les dades existents, hem efectuat el balanç hídric pel mètode de Thornthwaite i s'han fet els càlculs respectius per a la classificació del clima, donant com a resultat B3 (w2, s2), w2, a', C2, que seria igual que si el trobéssim en una estació típica del mediterrani, però la seva situació li permetria tenir un caràcter més humit; la seva *evapotranspiració* a l'estiu no és molt alta i, segons l'eficàcia tèrmica, seria microtèrmic.

Podem observar una certa continentalitat o submediterraneïtat, a diferència de les terres baixes que l'envolten (Terrassa, Sabadell, etc.).

En estudiar les precipitacions, trobem que la mitjana anual pluviomètrica se situa en 838 mm, a causa de la seva brusca elevació de l'altitud respecte als territoris que l'envolten. És l'efecte barrera enfront dels vents humits marítics, que provoquen pluges de convecció, sobretot a la tardor i a l'estiu.

Respecte a les mitjanes anuals, el valor màxim absolut es produeix a l'octubre, amb 104,96 mm, seguit pel setembre i el novembre amb 96,98 mm i 96,59 mm, respectivament. A la primavera es dona un màxim de 84,06 mm, essent el gener el mes més sec, amb 49,73 mm, seguit del febrer i el juliol, amb 51,39 mm i 52,82 mm, respectivament.

El màxim total anual dels 17 anys estudiats es dona el 1962, amb 1.359,5 mm, i destaquen els totals de setembre amb 245 mm i novembre amb 462,2 mm.

Les pluges de tardor tenen, a vegades, caràcter tempestuós i poden arribar a superar els 100 mm —i en ocasions els 200— en 24 hores. No es disposa de dades concretes de la intensitat, però és de suposar que en un curt espai de temps es donen precipitacions superiors als 60 mm i que provoquen episodis com les rierades del setembre de 1962.

A títol de curiositat, transcrivim un document manuscrit trobat en el full del mes de novembre de 1962 del Sr. Joan Ros Vila, que correspondria a la pluja dels dies 4 al 8 d'aquell mes i que va arribar a superar els 450 mm.

Dia	Hora	Litres
4	6	58
4	Entre les 8 i les 10	96
4	Entre les 10 i les 12	71
4	18	24,5
5	6	57
5	12	10
6	12	8 (Aiguaneu)
7	6	20,6
7	12	81,7
7	18	17,9
8	6	10,5
Total		455,2

Els vents dominants aquells dies van ser de l'E.

El nombre de dies de precipitació en forma de pluges és d'una mitjana de 77,75 dies l'any, amb un màxim de 95 dies el 1963 i un mínim de 52 el 1967 o, el que és el mateix, el 21,30% dels dies de l'any, essent el maig el mes més plujós i el desembre el que registra menys pluja.

Cal també destacar l'any 1963 per les dades de les escasses precipitacions del mes de març, que van ser de 4,6 mm. Els valors del diagrama ombrotèrmic també el determinen d'àrides.

S'han calculat els quintils i els decils dels valors de probabilitat mensual i anual corresponents a les sèries existents de Sant Llorenç del Munt. De les dades obtingudes destacaríem que els màxims valors correspondrien a la tardor, i com consta en el 9^o decil, tres mesos —setembre, octubre i novembre— passarien dels 200 mm, podent el novembre sobrepassar els 250 mm en més d'un 10% dels anys. A l'altre extrem tindriem el mes de juliol que, com a menys plujós, no superaria els 80 mm.

No hem d'oblidar les conseqüències del caràcter tempestuós i torrencial de les precipitacions de tardor, que comporta una notable transformació del paisatge superficial, ja que els xàfeces intensos provoquen un escolament superficial de la major part de l'ai-

gua caiguda, a causa del fort pendent, de l'abundància de sectors on aflora la roca nua i de la incapacitat del sòl per absorbir l'enorme quantitat d'aigua rebuda en un període de temps tan curt. La força de l'aigua arrossega gran quantitat de materials de les zones més inclinades i els diposita a les més planeres.

Aquí tenim alguns exemples de precipitacions màximes en 24 hores (17 anys):

Precipitació	Dia	Direcció del vent
248,5	05-11-62	E
197,3	31-08-75	SE
182,7	21-11-61	E
182	25-09-62	SW
148	17-09-74	NW
137,5	25-03-60	E-NE
118,7	06-11-64	SE
110,1	08-11-62	NW
104	26-09-65	SW
101,1	16-10-65	SE

Les neus, sense ser freqüents, també tenen importància i no són rares. La mitjana és de 8,75 dies l'any (2,40%), essent també una mitjana de 8,33 dies l'any la presència de neu en el sòl.

Dels anys que hem pogut recollir dades, el màxim espessor registrat és de 75 cm el desembre de 1962.

Les tempestes ocupen un lloc destacat en l'anàlisi dels fenòmens atmosfèrics amb una mitjana de 8,62 dies l'any, amb un màxim de 23 dies el 1961 i un mínim de 2 dies el 1966. El mes que registra més tempestes és el juliol i els que en registren menys són el febrer i el març.

Podríem considerar que les boires a La Mola són freqüents. Així, la mitjana mensual és de 9,7 dies, amb un màxim de 13 dies el mes d'octubre i un mínim de 6 dies el juliol. Una dada curiosa és que la mitjana anual suma un total de 115 dies, és a dir, un 31,58%.

Aquestes boires són produïdes per condensació del vapor d'aigua a causa de l'ascens i consegüent refredament de l'aire marítim humit i la privilegiada situació de La Mola sobre la depressió del Vallès.

Amb totes aquestes dades, corroborades per les que s'estan obtenint en d'altres estacions del Parc Natural —al N de La Mola, Coll d'Estenalles - La Mata, La Barata—, es confirma la tesi de M. Vide i M:C. Moreno de que La Mola és un illot plujós en la serralada Prelitoral.

Es manifesta una disminució de les pluges cap a l'oest i nord-oest, on ja no arriben amb la mateixa intensitat la humitat de les marinades i els vents humits de llevant, que en aquests sectors són descendents i esclafats a causa de l'efecte föhn.

La temperatura mitjana en l'observatori de La Mola dels anys analitzats dona 10,38°C, essent el mes més càlid el juliol amb 18°C i un mínim de 3,65°C. En els valors absoluts, el màxim el trobem en els 33°C del juliol i el mínim en els -9°C del febrer. És de destacar que poden haver-hi gelades durant 8 mesos, d'octubre a maig.

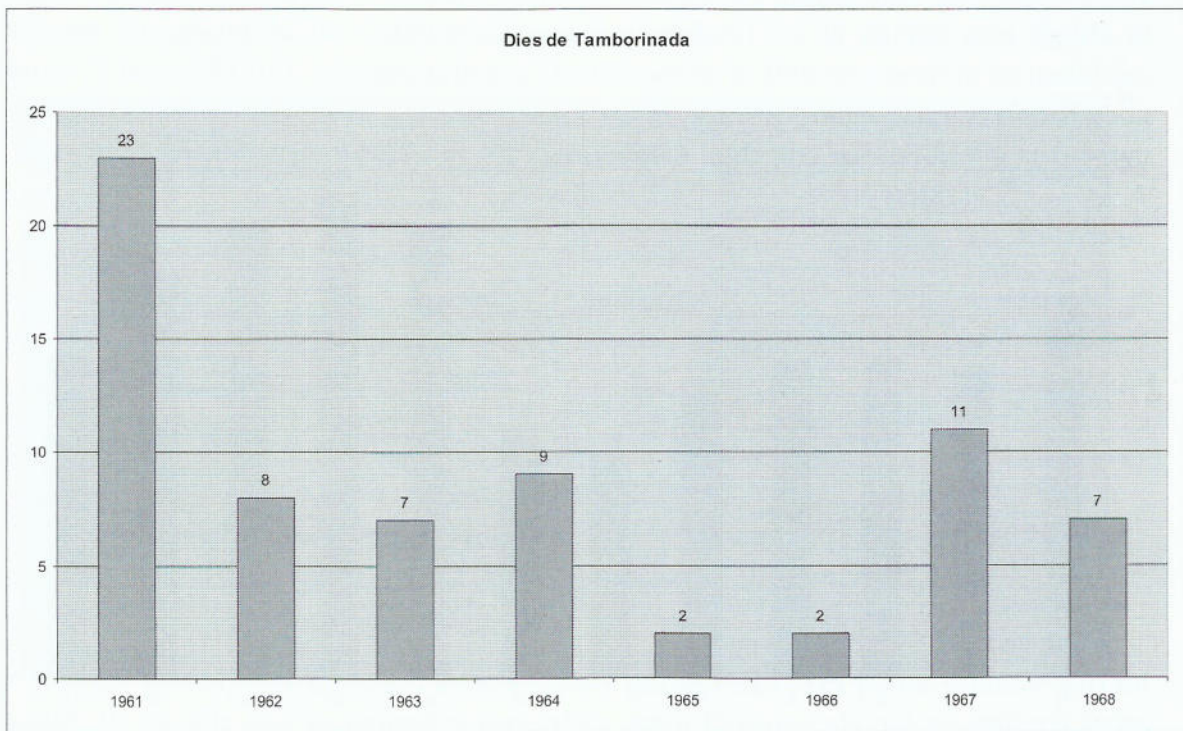
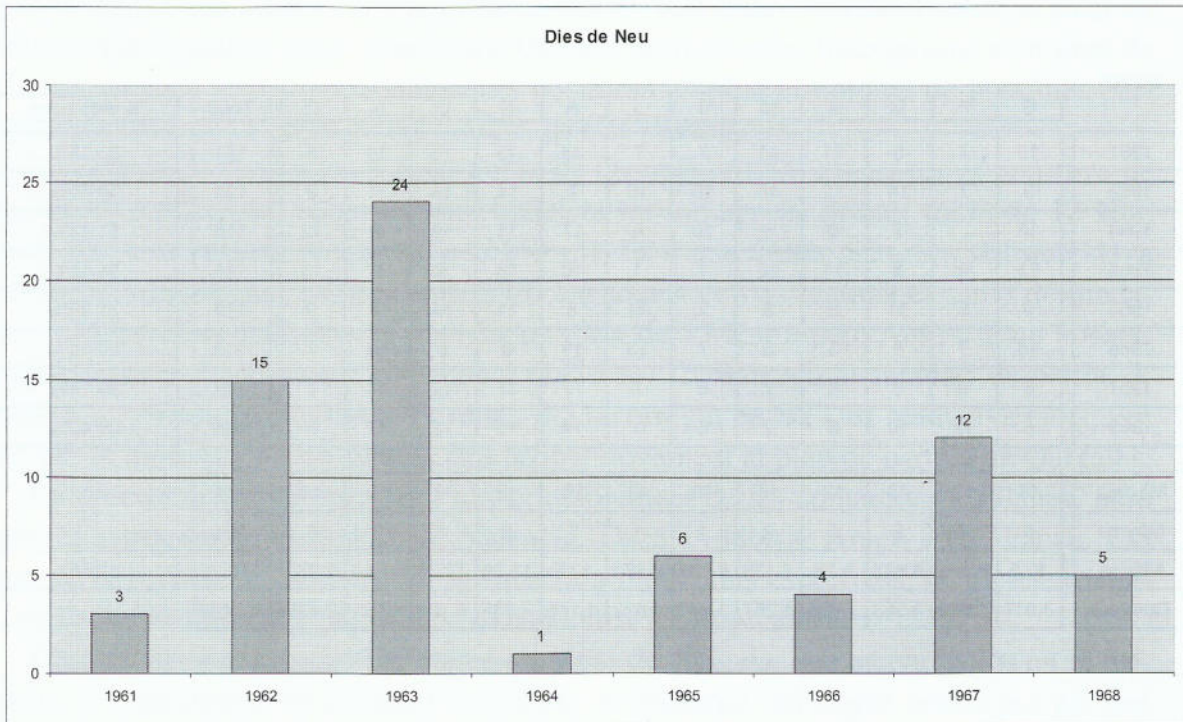
Es constata que el gradient altitudinal influeix de forma notable. Així la mitjana anual a Terrassa (320 m) és de 14,6°C, mentre que a Matadepera (420 m) és de 12,9°C. Finalment i aprofitant la documentació de què disposàvem de només 7 anys de lectura de vents, hem reflectit la velocitat mitjana durant aquests anys, que és d'uns 17 km/h, i la direcció dominant la resumiríem així: a l'hivern dominen els vents de NW, a l'estiu els de SW i a la tardor i la primavera els de W, principalment.

Dintre de la xarxa d'estacions meteorològiques que el Parc Natural ha instal·lat, des del gener de 1999 torna a funcionar a La Mola una nova estació, aquesta de lectura automàtica i segurament amb una gran precisió. Però ja no serà el mateix, ens faltirà la dada humana que ens faci veure les coses des d'un altre punt, l'observació constant i no tan mecànica amb aquest món dels ordinadors i el correu electrònic.

Sols resta donar les gràcies a les dues persones que durant aquells anys van omplir pacientment el full dia a dia i amb les quals avui podem saber alguna cosa més d'aquest meravellós indret.

OBSERVATORI: SANT LLORENÇ DEL MUNT

LAT. 41°38'40"
ALTITUD 1.104 m

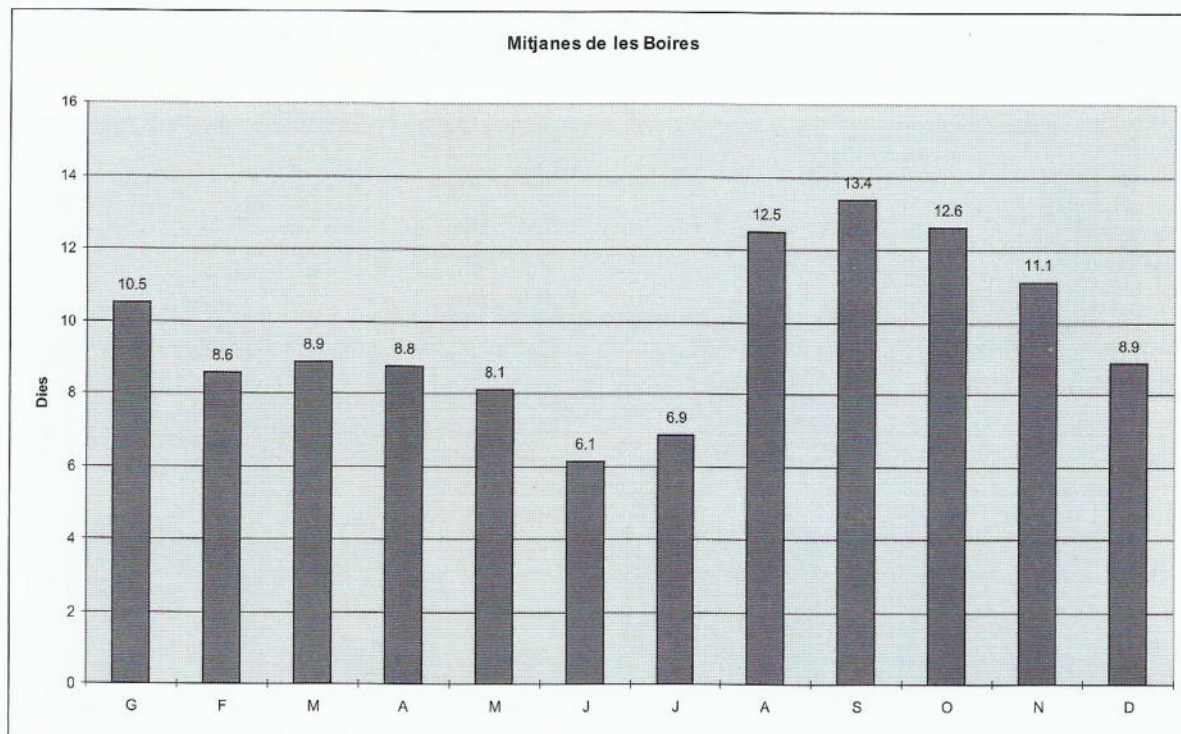


Conca Ripoll - Les Arenes
OBSERVATORI: SANT LLORENÇ DEL MUNT

LAT. 41°38'40"
ALTITUD 1.104 m

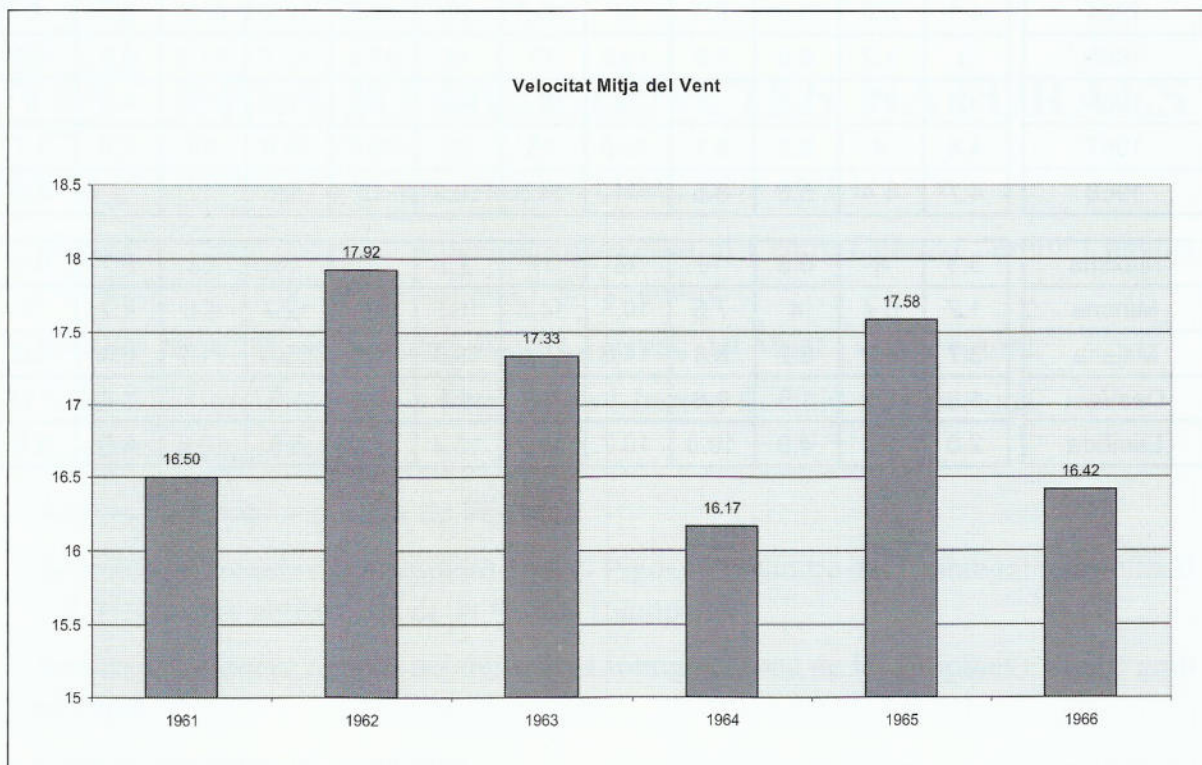
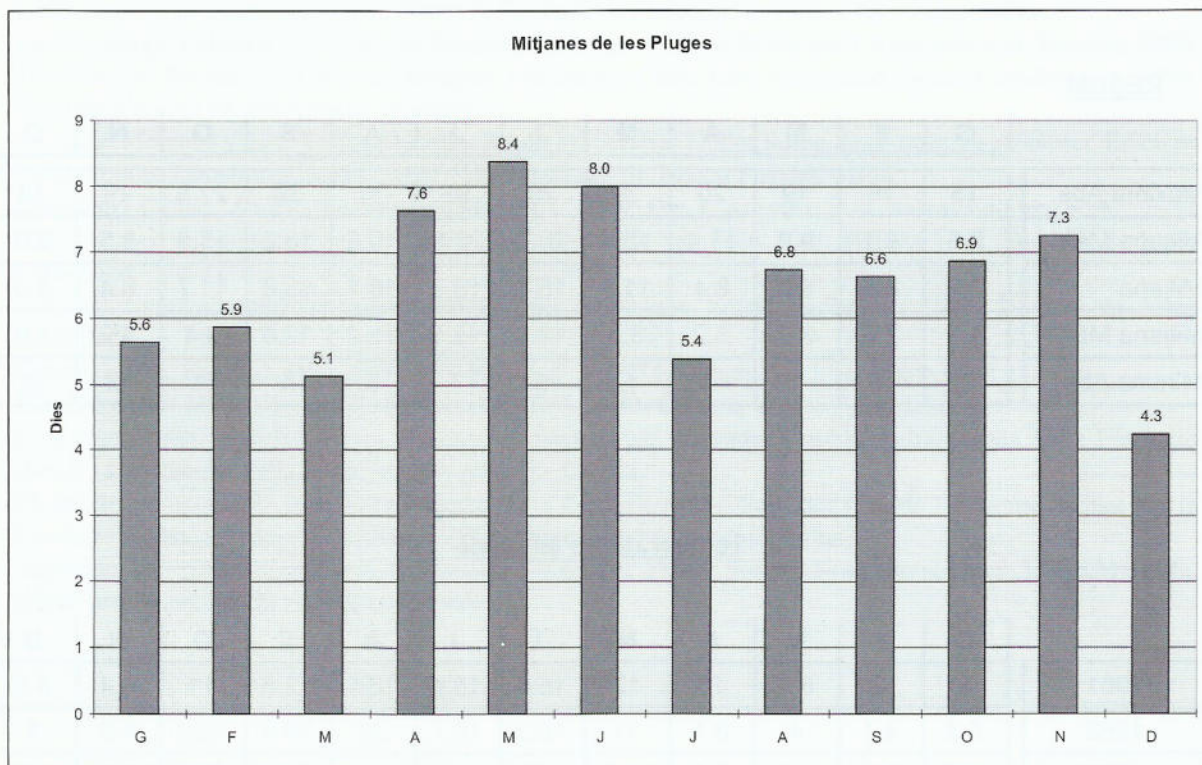
BOIRA

	G	F	M	A	M	J	J	A	S	O	N	D	Total	% dies boira
1961	10	7	5	11	11	7	7	13	13	15	16	6	121	33.15%
1962	9	7	14	12	16	10	10	7	14	15	11	9	134	36.71%
1963	16		7	9	6	10	5	17	11	13	9	12	115	31.51%
1964	13	10	8	11	10	1	1	10	18	10	9	13	114	31.15%
1965	9	8	14	8	8	2	11	8	11	19	7	9	114	31.23%
1966	15	7	8	5	5	7	13	19	8	5	11	7	110	30.14%
1967	6	9	5	8	7	6	7	12	17	12	14	7	110	30.14%
1968	6	12	10	6	2	6	1	14	15	12	12	8	104	28.42%
Màxima	16	12	14	12	16	10	13	19	18	19	16	13	134	
Mínima	6	7	5	5	2	1	1	7	8	5	7	6	104	
Mitjana	10.5	8.571	8.875	8.75	8.125	6.125	6.875	12.5	13.38	12.63	11.13	8.875	115.25	31.58%
DesVest	3.817	1.902	3.563	2.493	4.257	3.271	4.422	4.175	3.335	4.104	2.9	2.475	9.0198	



OBSERVATORI: SANT LLORENÇ DEL MUNT

LAT. 41°38'40"
ALTITUD 1.104 m



OBSERVATORI: SANT LLORENÇ DEL MUNT

LAT. 41°38'40"
ALTITUD 1.104 m**RESUM**

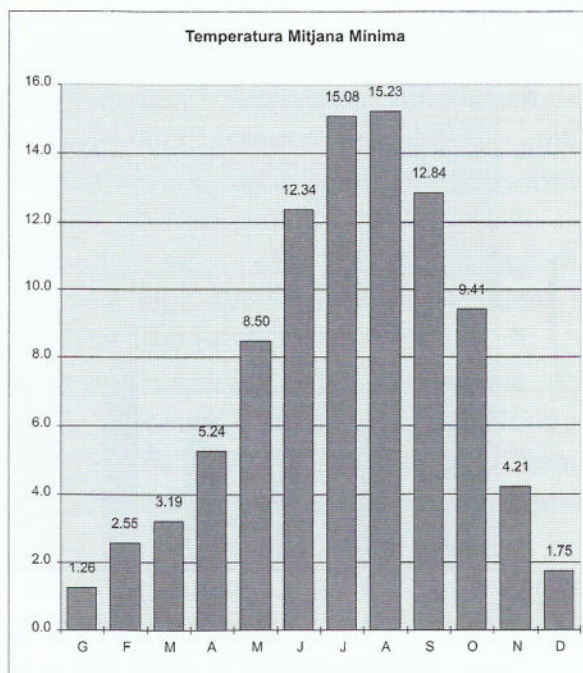
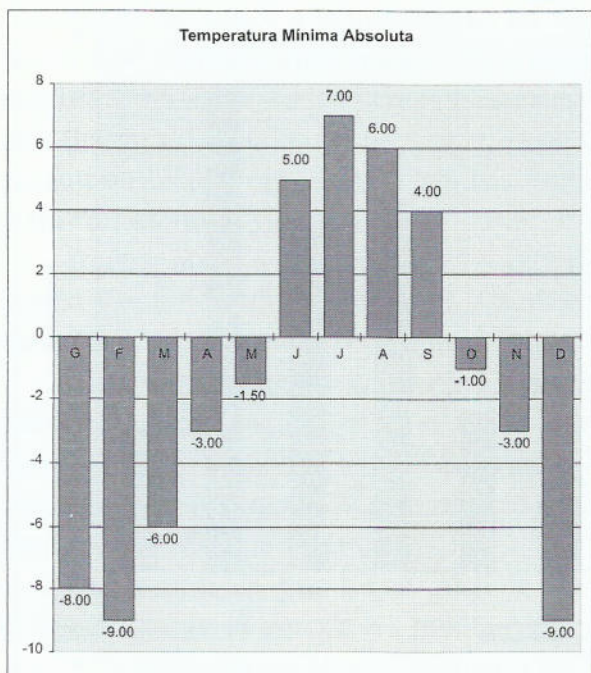
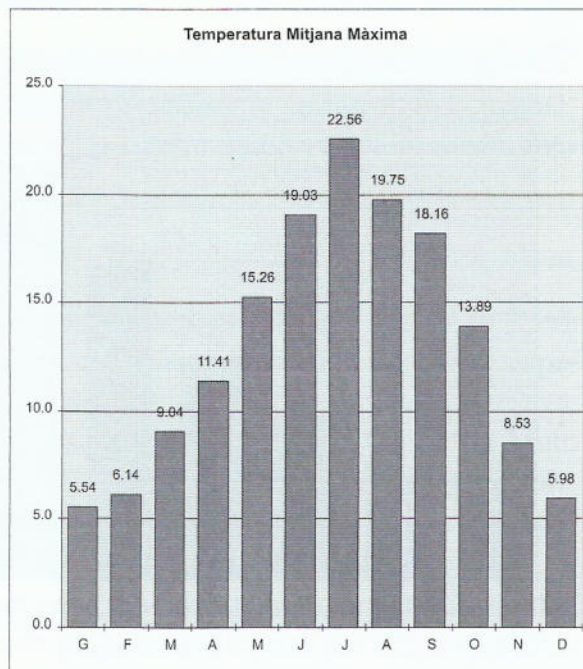
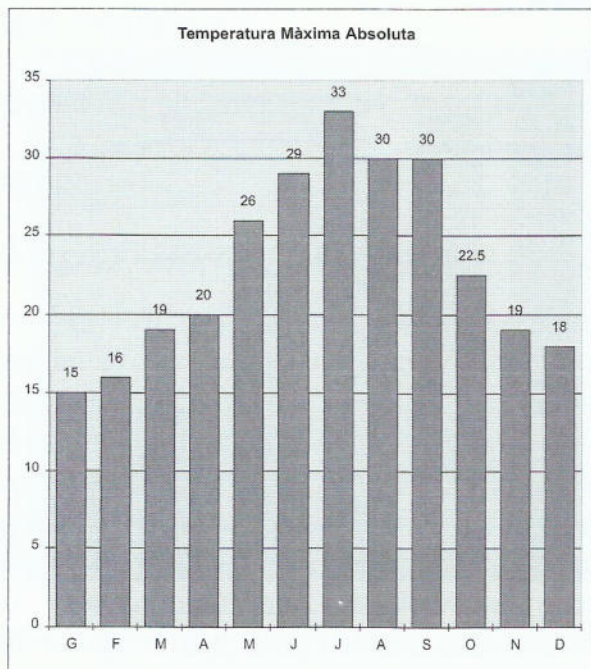
	G	F	M	A	M	J	J	A	S	O	N	D
Màxima Abs.	15	16	19	20	26	29	33	30	30	22.5	19	18
Mitjana Màx.	5.5	6.1	9.0	11.4	15.3	19.0	22.6	19.8	18.2	13.9	8.5	6.0
Mitjana	3.7	4.3	6.2	8.4	11.8	15.6	18.7	18.1	15.8	11.7	6.4	4.0
Mitjana Mín	1.3	2.6	3.2	5.2	8.5	12.3	15.1	15.2	12.8	9.4	4.2	1.8
Mínima Abs	-8	-9	-6	-3	-1.5	5	7	6	4	-1	-3	-9

Temperatures Mitjanes

	G	F	M	A	M	J	J	A	S	O	N	D
1961	2	8	8.5	10	12	15.8	18.4	18.5	17.5	11	6.4	6.3
1962	5.3	4.1	4	8.1	11	15.3	18.7	20	16.8	12.5	4.5	3
1963	1.7	0.4	6.1	8.2	11.5	15	19.2	16	14.3	12.3	7.7	3.8
1964	4.1	5.5	5.6	7.9	14	16.3	20	18.5	17.2	9.5	8.7	3
1965	3	1.2	5.6	7.5	12.5	17	18	17.5	12.7	11.8	5.8	4.7
1966	3.8	6.6	5.8	9	12	15.9	16.5	18	18	11.5	4.2	3
1967	4.6	4	8.5	8.1	10.5	15	20	18.6	14.8	13	7.9	3.7
1968	4.7	4.4	5.6	8.5	11	14.5	18.7	18	15	12	6	4.2
Màxima	5.3	8	8.5	10	14	17	20	20	18	13	8.7	6.3
Mínima	1.7	0.4	4	7.5	10.5	14.5	16.5	16	12.7	9.5	4.2	3
Mitjana	3.7	4.3	6.2	8.4	11.8	15.6	18.7	18.1	15.8	11.7	6.4	4.0
DesVest	1.3	2.5	1.5	0.8	1.1	0.8	1.1	1.1	1.9	1.1	1.6	1.13
Lambda	2.8	1.7	4.0	10.8	10.7	19.2	16.4	16.0	8.5	10.8	4.0	3.5

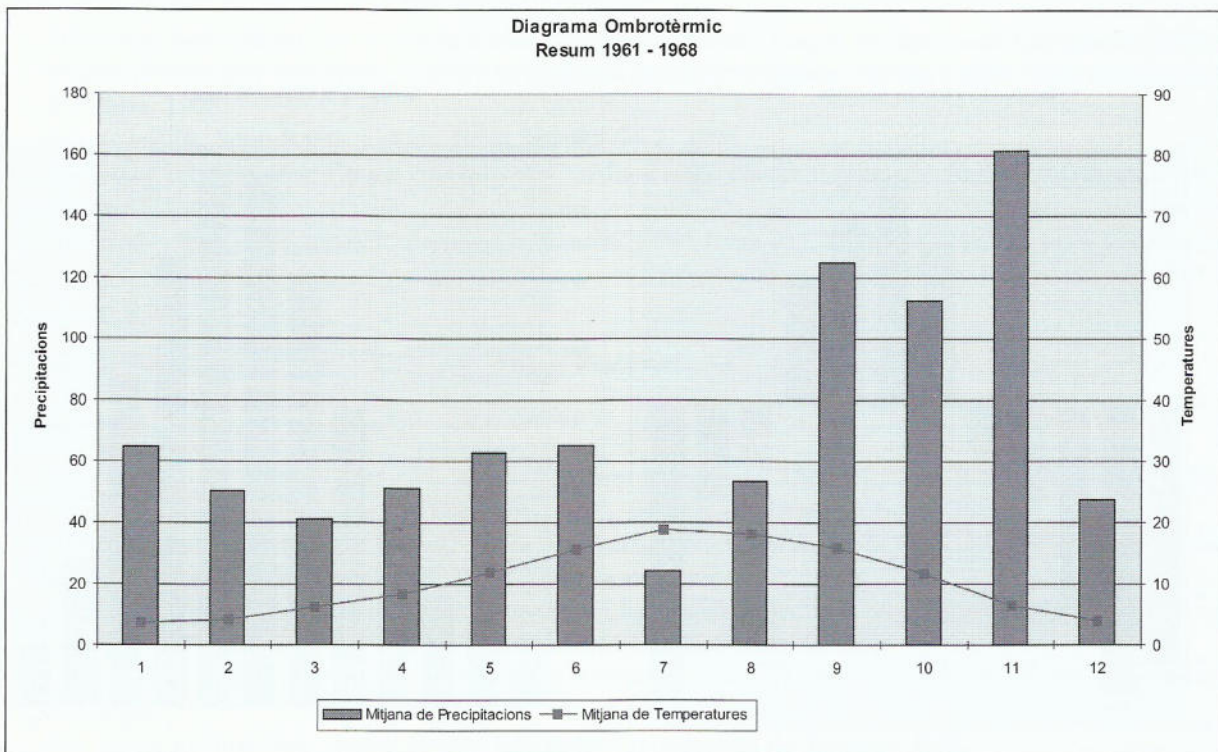
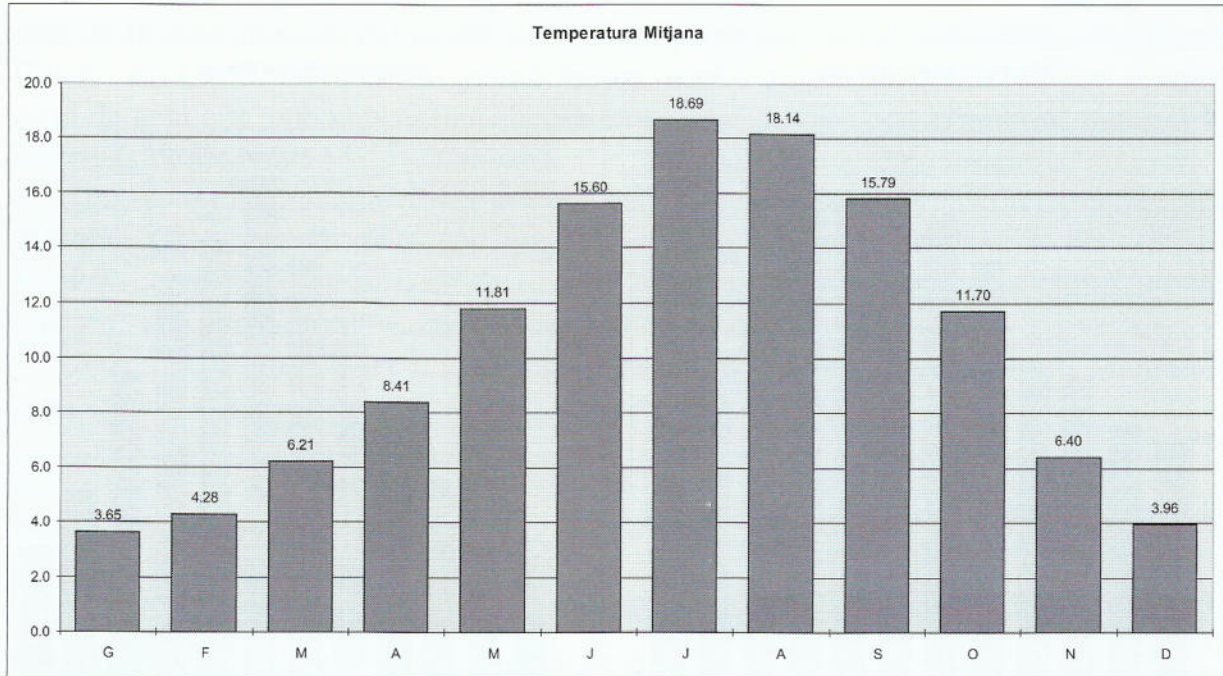
OBSERVATORI: SANT LLORENÇ DEL MUNT

LAT. 41°38'40"
ALTITUD 1.104 m



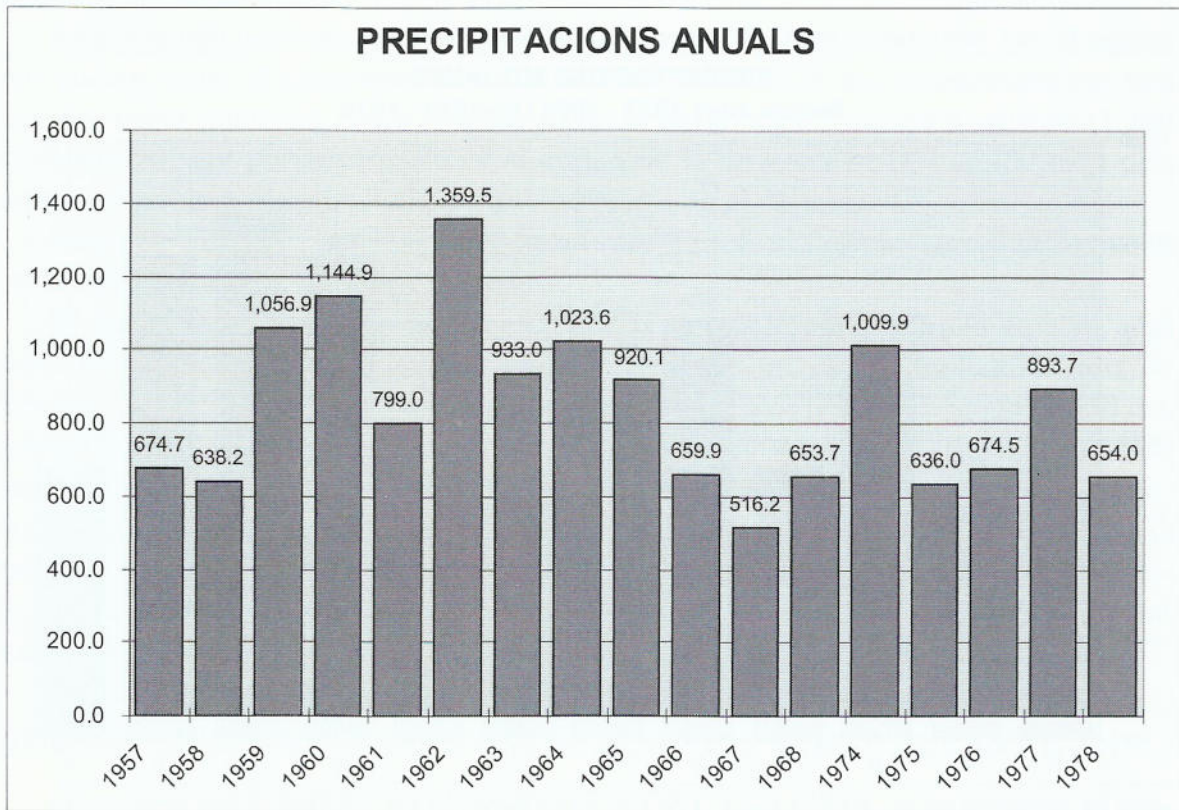
OBSERVATORI: SANT LLORENÇ DEL MUNT

LAT. 41°38'40"
ALTITUD 1.104 m



OBSERVATORI: SANT LLORENÇ DEL MUNT

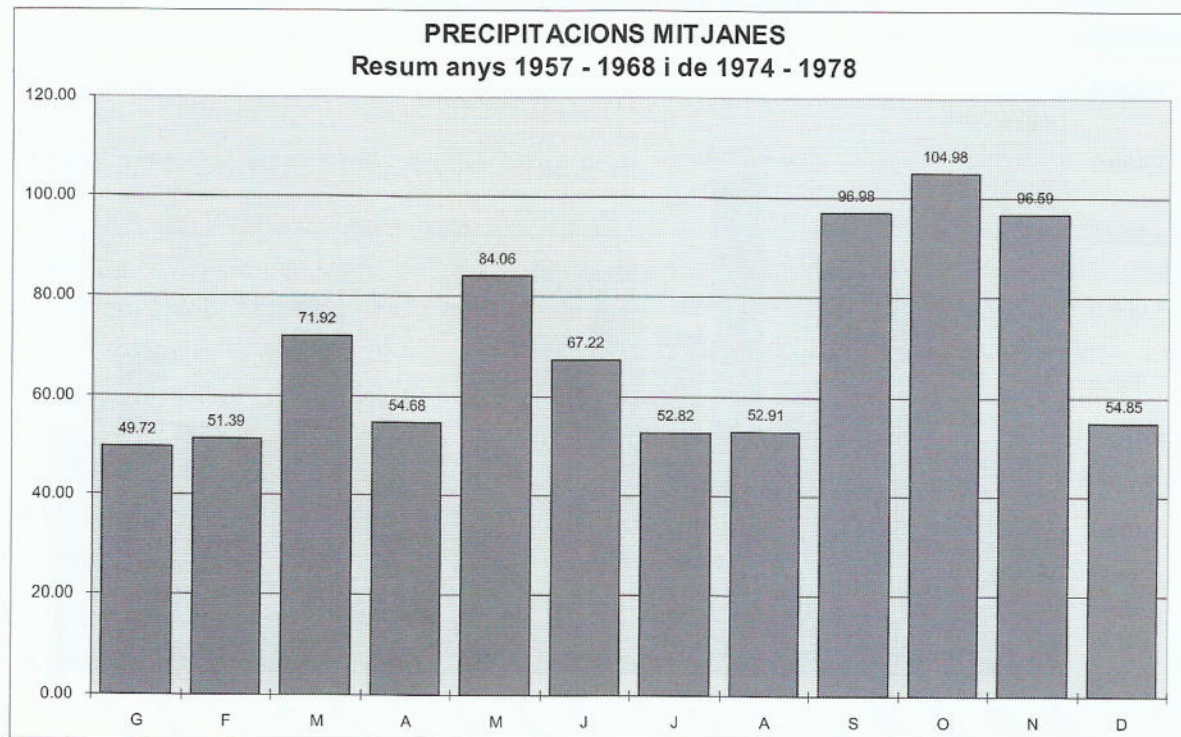
LAT. 41°38'40"
ALTITUD 1.104 m



PRECIPITACIONS

	G	F	M	A	M	J	J	A	S	O	N	D	TOTAL	Any
1	7.6	25.9	17.7	55.0	185.0	98.0	25.9	86.2	11.5	85.3	26.2	50.4	674.7	1957
2	67.4	52.0	41.8	54.0	12.9	26.3	17.9	22.1	6.1	57.0	110.7	170.0	638.2	1958
3	4.0	177.2	183.3	15.4	69.5	43.5	40.0	0.0	220.3	229.5	20.3	53.9	1,056.9	1959
4	46.6	33.7	303.1	15.0	26.4	104.2	403.6	5.8	22.9	126.9	10.3	46.4	1,144.9	1960
5	34.6	52.0	17.6	27.7	121.7	88.6	9.2	36.1	95.0	46.6	255.9	14.0	799.0	1961
6	94.2	44.2	77.8	75.1	96.1	65.1	13.3	38.5	245.9	81.2	462.2	65.9	1,359.5	1962
7	91.0	46.8	4.6	59.9	30.0	77.8	28.6	113.6	247.5	53.4	108.1	71.7	933.0	1963
8	223.0	124.0	86.8	44.0	55.2	66.4	22.0	53.5	47.6	49.2	156.3	95.6	1,023.6	1964
9	31.3	20.9	57.1	28.8	40.7	20.3	46.7	49.1	153.6	386.2	59.7	25.7	920.1	1965
10	21.9	65.5	15.9	43.9	66.8	65.0	58.2	24.6	70.0	127.5	48.6	52.0	659.9	1966
11	18.0	17.7	29.1	79.6	46.7	39.7	12.8	60.0	45.0	60.0	106.0	1.6	516.2	1967
12	0.2	29.7	39.2	50.4	45.2	98.0	1.0	50.0	97.0	98.0	93.0	52.0	653.7	1968
13	23.6	70.8	174.1	101.6	147.9	48.4	20.8	122.6	187.3	71.8	36.1	4.9	1,009.9	1974
14	86.4	58.1	71.9	22.6	133.8	113.1	16.4	28.1	44.3	8.2	11.7	41.4	636.0	1975
15	4.4	40.1	3.6	111.0	69.3	9.7	48.0	134.9	80.5	77.2	13.2	82.6	674.5	1976
16	83.5	9.4	32.3	65.0	243.4	113.6	95.8	27.5	11.5	128.7	30.7	52.3	893.7	1977
17	7.5	5.6	66.8	80.5	38.4	65.0	37.8	46.8	62.6	98.0	93.0	52.0	654.0	1978
	223.00	177.20	303.10	111.00	243.40	113.60	403.60	134.90	247.50	386.20	462.20	170.00	1,359.50	Màxima
	0.20	5.60	3.60	15.00	12.90	9.70	1.00	0.00	6.10	8.20	10.30	1.60	516.20	Mínima
	49.72	51.39	71.92	54.68	84.06	67.22	52.82	52.91	96.98	104.98	96.59	54.85	838.11	Mitjana
	56.46	43.66	80.53	29.44	59.22	32.61	95.98	39.85	82.50	90.01	116.00	40.19	231.99	DesVest
	0.78	1.39	0.80	3.45	2.01	4.25	0.30	1.76	1.38	1.36	0.69	1.86	13.05	Lambda

OBSERVATORI: SANT LLORENÇ DEL MUNT

LAT. 41°38'40"
ALTITUD 1.104 m

Precipitacions

	G	F	M	A	M	J	J	A	S	O	N	D	Total
Mitjana	49.7	51.4	71.9	54.7	84.1	67.2	52.8	52.9	97	105	96.6	54.8	838.106
Desv. Típica	56.5	43.7	80.5	29.4	59.2	32.6	96	39.9	82.5	90	116	40.2	231.992
Mediana	31.3	44.2	41.8	54	66.8	65.1	25.9	46.8	70	81.2	59.7	52	799
Màxima	223	177	303	111	243	114	404	135	248	386	462	170	1359.5
Mínima	0.2	5.6	3.6	15	12.9	9.7	1	0	6.1	8.2	10.3	1.6	516.2
1 Quintil	6.21	15.7	12.1	29.4	33.2	39.1	5.76	19.5	28.9	30.6	11.6	20.9	707
2 Quintil	17.5	36.4	30.6	42.7	56.9	54.8	8.64	33.9	57.8	59.4	44.1	35.8	825
3 Quintil	39.5	50.6	62.8	53	84.1	71.7	26.9	51.8	94.9	103	75.4	55.1	941
4 Quintil	79	79	119	76.6	127	91.3	81.6	79.7	149	160	157	83.6	1085
1 Decil	4.52	9.17	6.44	21.8	21.3	30	3.84	12	16.5	16.2	8.12	12.9	620
9 Decil	127.0	108.7	178.8	94.2	162.9	110.9	151.7	103.6	206.3	224.1	243.6	108.5	1180

CORSICA: MARE E MONTI

Un viatge a les muntanyes de Còrsega

Per Ferran LOZANO i FERRER

Napoleó deia que si un dia el portaven a la seva terra amb els ulls embenats seria capaç de reconèixer-la només per l'olor. I és que, realment, la conjunció excepcional de la muntanya amb la Mediterrània en aquesta illa impregna el record dels viatgers que hi han desembarcat alguna vegada amb la fascinació d'una essència difícilment oblidable.

Precisament, per al viatge de vacances de 1998 el Centre ha triat aquest continent en miniatura, «la més propera de les illes llunyanes», en paraules de J. J. Rousseau, perquè la seva simbiosi alpina i marinera ens brinda un enorme i variadíssim potencial d'activitats excursionistes: ascensions a més de 2.700 m, travessades d'alta muntanya, engorjats, senderisme, turisme o bé, simplement, banyar-nos a la infinitat de platges d'aigües cristal·lines i sorra daurada que s'estenen al llarg de més de mil quilòmetres de costes.



Acampats al peu del Capu Ortu.

ACTIVITAT EXCURSIONISTA

A banda de les visites purament turístiques i culturals per l'illa (monuments com San Michele de Muratu i els alineaments de menhirs de la Filitosa o poblacions com Bunifaziu, per si sols, ja justificarien un viatge), el programa preveia una sèrie d'excur-



Camí mulater de la Calanca de Piana.

sions a peu que havien de culminar en els dos cims més emblemàtics de Còrsega: l'Alcudina i el Cintu.

Alcudina (2.134 m)

L'Alcudina (o Incudine) és la gran muntanya de les terres del sud. El seu nom prové de la forma d'una roca situada sobre l'aresta sud-oest, que recorda l'enclusa d'un ferrer, i que és el que significa aquest nom. Des del cim s'albira el mar i una gran extensió de l'illa i, fins i tot, en dies clars, Sardenya.

Per pujar a l'Alcudina hi ha diversos camins. Nosaltres, però, per necessitats d'aproximació amb l'autocar, triem la que segueix el sender de gran recorregut GR-20¹ des del coll de Bavella (1.218 m). Aquest itinerari, que és molt més llarg que els altres —habitualment es fa en dues jornades—, es veu, però, recompensat amb escreix per l'esplèndida bellesa del paisatge i per la seva varietat.

Per a l'anada, escollim una alternativa al GR-20 coneguda com la variant alpina, una ruta equipada amb cadenes per facilitar el trànsit d'alguns passos més delicats i que travessa les agulles granítiques d'u Pargulu per una collada a 1.662 m enmig d'un pai-

¹ El GR-20 és un sender que recorre l'illa de Còrsega des del NO al SE al llarg de 200 km. Atesos els importants desnivells que comporta el seu traçat, el recorregut integral es fa habitualment en 16 jornades.



Collada de Bavella.



El cim de l'Alcudina

satge que recorda les nostres muntanyes del Pallars. Des del coll, un ràpid descens ens porta a retrobar el GR (de 3 a 3½ hores).

A partir d'aquest punt el camí remunta el curs de riu pel seu marge esquerre fins que el travessa a prop de l'enllaç amb el camí que ve de Quenza, a pocs minuts de les granges d'Asinau, on hi ha un refugi lliure, però ben equipat. Des del refugi (1.536 m) empenem una dura pujada flanquejant la base de l'Alcudina cap a l'esquerra fins a trobar la carena, que s'ha de seguir fins al cim, a la nostra dreta (6-7 hores en total).

La baixada la fem seguint íntegrament el GR, contornejant les agulles per sobre de la vall de Criviscia i el pla de Pulvara (1.040 m), des d'on remuntem altra cop fins al coll de Bavella. Aquest camí és més llarg que la variant alpina però ofereix també unes magnífiques vistes sobre la vall. El recorregut pel bosc és travessat per nombrosos cursos d'aigua i passa per diverses fonts que el fan molt agradable (de 5 a 5½ hores aproximadament).

Monte Cintu (2.706 m)

L'ascensió al sostre de l'illa és accessible des de diverses vies, encara que la més habitual —i també la més curta— és pel vessant sud, des de Calacuccia, passant pel refugi d'Ercu. Nosaltres, però, hem escollit la via nord, més llarga i esportiva, però també molt més bonica i, sobretot, ombrejada fins arribar a la carena, cosa que és molt d'agrair al mes d'agost.



Pujant al llac de Capitellu, des del de Melu (a baix, a la dreta).

Comença a clarejar quan deixem l'estació d'esquí d'Alto Ascu (en realitat un telesquí que recorda la pista Llarga de la Molina d'ara fa trenta anys, i on acaba la carretera, asfaltada —això sí—, però endimoniadament recargolada i estreta, amb algun pont que fa les *delícies* del conductor del nostre autobús). El camí, senyalat amb marques de pintura de color vermell, surt de l'aparcament, a l'esquerra de la carretera, passa pel costat d'una mena de construcció de fusta i s'endinsa en un bosc de magnífics exemplars de pins *laricio*, una varietat autòctona que recorda les nostres pinasses, i segons com també els cedres, altíssims, amb molta presència, i sovint escapçats al capdamunt. Deu minuts després passem pel costat d'una font d'aigua boníssima i continuem, ara baixant lleugerament, fins a creuar per un pont de fusta el riu que ve de la nostra dreta, a 1.400 m d'altitud (mitja hora des de l'aparcament).

Un cop passat el riu el camí inicia una pujada mantinguda que en tres hores i mitja ens portarà a la carena principal: primer amb una grimpada, fàcil, que ens permetrà remuntar el curs d'un torrent pel seu marge dret fins als 1.900 m, just al davant d'una gran roca de 2.116 m que s'inclina cap a nosaltres, com si ens saludés, des de l'altra banda del barranc. A partir d'aquí el camí va ascendint tot fent esses per una tartera fina, bastant enutjosa, fins a una mena de collada ampla anomenada Bocca Borba (2.027 m), on es travessa el torrent i el camí es decanta clarament cap a la dreta, ara amb trams de tartera més grossa alternats amb trams de grimpada que ens conduiran fins a la carena (2.607 m). Aquí el camí s'ajunta amb un dels que puguen des del vessant sud. Enrere hem deixat el petit estanyol d'Argentú, des d'on també és possible pujar directament al Cintu.

El cim es veu proper, però trigarem més d'una hora a arribar-hi, ja que cal seguir una cresta retallada que ens obliga a fer una sifonada de prop de 80 metres abans d'emprendre l'assalt final. Des de dalt, es pot gaudir d'un panorama extensíssim. Avui, encara que el dia no és gaire net, podem distingir perfectament, cap al nord, la plana de Calvi i el mar. La tornada, pel mateix lloc, és molt més ràpida (no arriba a les 4 hores), sobretot un cop desfet el tram més entretingut de la cresta.

ALTRES EXCURSIONS

A més dels dos cims descrits, durant la nostra estada a Còrsega s'han fet una sèrie d'excursions més curtes, però de gran interès, com uns recorreguts per les Calanche de Piana —passejades resseguint una costa granítica, fortament erosionada, que dona lloc a una multitud de formes capricioses—; el descens des d'Evisa a Ota per les gorges de Spelunca i els seus ponts genovesos sobre gorgs d'aigües cristal·lines; la visita a la fascinant fageda de Vizzavona, les cascades dels Anglesos i del Vel de la Núvia; i l'excursió a les gorges de Restonica fins als llacs de Melu i Capitellu, enmig d'un circ d'autèntica alta muntanya, amb la presència de neus pràcticament perpètues. Aquestes excursions constitueixen una bona preparació per a les ascensions als cims i, alhora, ens han permès un contacte a fons amb la realitat que s'amaga més enllà de la façana turística de l'illa.

LA COVA DE LES GAITES

Per Xavier BADIELLA i NOGUERA

El primer cop que vam visitar aquesta cova, penjada al costat de la canal del Cavall Bernat, fou el mes d'agost de 1975, ajudats per un company escalador.

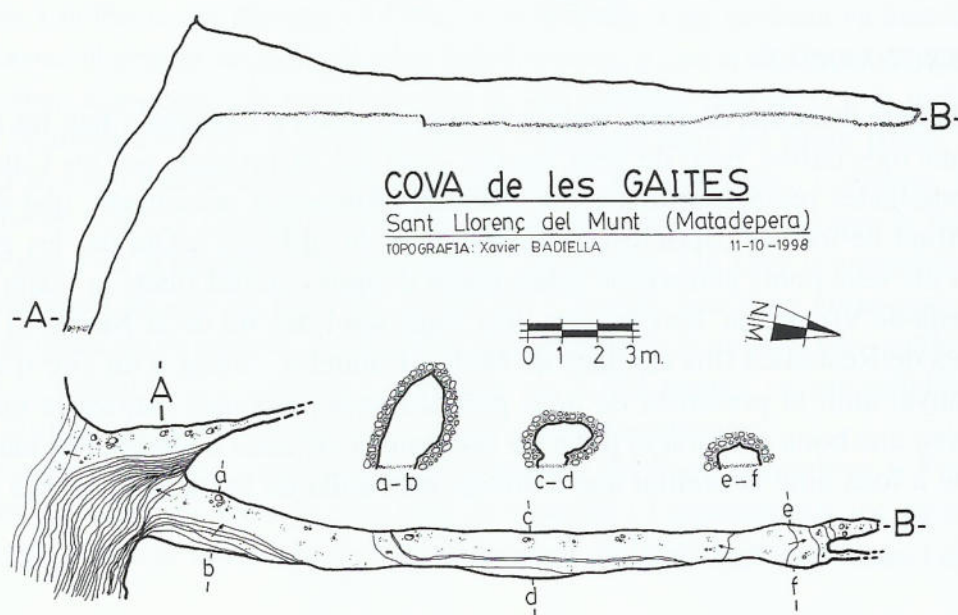
Ni tan sols el Catàleg Espeleològic de la Província de Barcelona feia esment d'aquesta cavitat. Però no per això era desconeguda.

La seva ubicació és ben senzilla. Cal cercar-la a l'inici de la canal del Cavall Bernat, just passada la roca del Cap del Mono. Quan la cinglera s'endinsa canal amunt, trobem una llarga fisura vertical, un xic per damunt del peu de la canal, que evidencia l'existència de la cavitat.

La gran obertura, fàcilment visible, és l'inici de la cova. Té 10 m d'alçada, malgrat que la base fa un metre just d'ample i la part més enlairada en fa 3. La curta galeria d'entrada, amb prou feines assoleix el 4 m de longitud. Amb una grimpada un xic delicada, apta per a escaladors o gent amb una habilitat semblant, s'arriba a un corredor de 20 m de longitud, amb una amplada regular d'un metre, i amb sostre descendent que va des dels 3 m al principi fins al mig metre al final.

A la meitat del recorregut d'aquesta galeria hi ha un petit graó que forma una espècie de canaló cap a un nivell inferior. En aquest tros, el terra és de sorra molt fina. Les parets llises denoten la formació d'un conducte on l'aigua passava de forma forçada, tot llimant les parets del recorregut abans de sortir a l'exterior.

Si us recomanés la visita a aquesta cova, el motiu no seria pas per ella mateixa, ja que té un recorregut molt limitat, sinó per la bona visió que es té, des de l'inici de la galeria superior, sobre la veïna Roca de l'Esquirol, especialment a la sortida del sol.



LA SISTEMÀTICA DESTRUCCIÓ DEL MEDI AMBIENT

Per Francesc PALET i SETÓ

Han passat deu anys d'aquella època en què entonava uns cants d'alabança per la presència vivent de quaranta-quatre animals salvatges i nou de domèstics que teníem en aquella zona perifèrica de la nostra ciutat, al barri de les Fonts (1).

Em referia, en el treball esmentat, als aiguats del mes de setembre de 1962, que van produir la rierada i la destrucció de dos ponts a les Fonts, un munt d'habitatges construïts en llocs inapropiats i, el que és més lamentable, les vides perdudes d'innocents conveïns.

També, el juliol de 1982, els incendis forestals van anorrear una gran extensió de bosc.

El meu escrit de l'any 1988 ha servit de ben poc. En aquella ocasió demanava *"defensar amb tot el nostre coratge el bé de Déu que ens envolta. Segurament que si l'estimem amb totes les nostres forces, ja haurem aconseguit un primer pas importantíssim per a la seva protecció"*.

Novament ha continuat l'assolament d'importants masses de bosc a la part oest del barri, on ha nascut una xarxa de carreteres i de ciment (l'autopista de Vallvidrera que a Terrassa enllaça amb la de Manresa). La part est del barri van afectar-la els nous incendis de 1994. Com podeu veure, la destrossa no para. Cada dia circulen més i més vehicles —els fabricants d'automòbils baten rècords de vendes— i els sorolls i l'empudegament de l'aire augmenten.

Llavors, és arribat el moment, comprovat per mi mateix, en què els animalets que ens acompanyaven han fugit.

Si parlem dels fills de l'aire, aquesta última primavera i estiu no els he sabut veure per enlloc. El mes de maig, poquíssims rossinyols. Ni cucuts ni puputs. Orenetes, no n'he vistes ni per remei. Durant anys havien bastit els seus nius als ràfecs de la teulada de casa. Enguany, no han retornat. Només s'han presentat quatre pardals escadussers i algunes garses. Trobem a faltar els cants i el xerroteig dels ocells que ens anunciaven el nou dia cada matí.

Si parlem dels rèptils i dels insectes, passa exactament igual: ni sargantanes ni dragons. Tampoc grills, cigales o papallones.

Penso que les fumigacions aèries per combatre la processonària deuen haver eliminat també els altres animalons. Sortosament, també s'han esquitllat mosques i mosquits.

Això sí, tenim un bon estol d'esquirols i picapinyes, que ens visiten contínuament. Ho veiem per rosegalls de les pinyes que consumeixen àvidament i que resten escampades al peu dels monumentals pins que tenim al jardí. Així ja no ens sentim tan sols.

Desitgem i preguem que Déu ens ajudi a tots plegats i que així puguem evitar tanta destrucció, i que també intentem de posar-hi alguna cosa de part nostra.

PLANY

*No vénen els ocells
que cada any ens
visiten.*

*Sentim un sol cucut,
el rossinyol no torna
i ens falten*

*les seves harmonioses
passades. Oreneta
gentil*

*i rabent, no alegres
els cels plujosos
d'abril.*

*Esperem
el teu xisclet
i la nerviosa volada.*

*Aquest any tornareu
o ja ens heu deixat
per sempre?*

Les Fonts, agost de 1998

(1) De *LES BESTIOLES DE LES FONTS*, publicat a la revista ARXIU del Centre Excursionista de Terrassa als núms. 54-55, gener-juny de 1998.

POMPEU FABRA (1868-1948)

Per Pere MARCET i SALOM

Enguany se celebra el cinquantè aniversari de la mort de Pompeu Fabra, i l'efemèride em sembla prou assenyalada per donar a conèixer algun dels aspectes de la tasca de depuració i de fixació del català, duta a terme per una de les personalitats més importants de la cultura catalana de tots els temps. "El pare de tots", com molt bé deia Salvador Espriu, "el català més important del nostre temps", en paraules de Josep Pla, o simplement "el mestre", com tantes vegades he sentit dir a molta gent, amb respecte i admiració, i que em tenia misteriosament fascinat quan de petit la sentia en boca d'alguna de les amistats de casa. "El mestre", aquella apel·lació enigmàtica que m'atreia de petit, de la qual no me'n va parlar mai ningú a escola, érem en plenes tenebres del franquisme quan qualsevol esment a la catalanitat era silenciada o menystinguda, continuava tenint el seu misteri encisador. Amb el pas del temps, em vaig dedicar a esbrinar aquell misteri. Fou aleshores, quan em vaig endinsar primer en la lectura i més endavant en l'estudi de l'obra de Pompeu Fabra, quan vaig tenir l'autèntica dimensió del personatge i em vaig adonar que els elogis no sols eren justos i ponderats, sinó que Fabra era un científic de primer ordre, que mai no es va perdre en trivialitats sense estructura, que traspuava bonhomia pertot arreu i que havia estat el seny ordenador de la pròdigiosa llengua que parlem.

Pompeu Fabra va haver de posar ordre a una llengua que feia segles que estava allunyada de l'escola i dels usos cultes, que amb prou feines era conreada amb timidesa en la poesia, en el teatre, en el periodisme i en la novel·la, a finals de segle la llengua catalana es trobava profundament castellanitzada en el lèxic i en la sintaxi, i si això es podia aplicar a la llengua parlada espontània, en les diferents modalitats escrites, la situació era encara més desesperada: en aquestes últimes, en plena anarquia ortogràfica, el perill d'una total identificació amb el castellà era imminent i corria el risc d'esdevenir un *patuès* o parla menyspreable, vergonyosa.

En una entrevista que va concedir a Tomàs Garcés, publicada a la "Revista de Catalunya", maig de 1925, quan la seva tasca de depuració del català ja estava endegada, Pompeu Fabra ens donava una mostra de la situació a la qual va haver de fer front:

"El que causa més estupefacció (...) és la multiformitat assolida per la llengua escrita. Rara fou la qüestió que no rebé dues o més solucions distintes, i ens seria molt difícil de trobar dos escriptors (...) absolutament d'acord en totes les qüestions. Els partidaris d'una mateixa solució en una qüestió determinada eren adversaris irreconciliables en una altra qüestió: en ortografia, hi havia els partidaris dels plurals en *as* i els dels plurals en *es*; entre els primers com entre els segons, hi havia (...)

partidaris de la ç ; i dins de cada un dels quatre camps en què es trobaven separats els escriptors per aquestes dues soles qüestions: qui era partidari de conservar la *l* geminada, qui de suprimir-la; qui escrivia la *v* segons la regla etimològica castellana, qui l'escrivia conformant-se més o menys amb l'ús antic. Han estat usades contemporàniament vuit formes distintes de l'adverbi *on*".

Perquè el lector es faci una idea del desgavell regnant, del qual Pompeu Fabra era prou conscient, li oferim quatre mostres de la llengua del sege XIX: una carta del valencià Manuel Joaquim Sanelo a Josep Soriano, de 1800 (a); un escrit del menorquí Jaume Ferrer i Parpal, publicat l'any 1891 a la revista "Es Menurquí" (b); una estrofa d'Albert Saisset, amb una versió en ortografia catalana (c), i un fragment d'una de les primeres peces teatrals (1864), escrites "en català del qu'ara's parla" per Frederic Soler (d).

- a) "Senyor Joséph Soriano: Mon bòn amich é Senyor: He llest de cuyta (llegit d'una tirada) aquest Llibret de contemplacions ab gran delit e plaer ; volgra relligirlo despau una é milia veus (vegades) dòncs jatsia (encara que) petit, es pus sobere del qui par (més gran que no sembla). Be, be poré dir que mes que dor (d'or) y cascuna contemplació una maravella ó miracle".
- b) "Es llenguatje de se luquelidad el fa, es trattu (el tracte) de se (la) gént des peis (país) en se qui'l frecuente y se qu élle va e frecuentar ; resultant e vegades tant distint des qui li son més eprusimads, que no's fácil ejuntarlos per molt qu'es vulgui. -Es llenguatje neciunal es aquell que currepòn perlar, tant e nes (els) qui per-tenexen e se neció, com e nets (com als) estregés qui se vòlen releciunar emb élls".
- c) "Tou qu'astímas l'halè de la rosa frasquetta,
Tou qua t'agrádas din dals plous
Dal llíri, dal bioulè y da la margridetta,
Parpalloulet, bé n'ets d'houroús!".
- "Tu que estimes l'alè (el perfum) de la rosa fresqueta
Tu que t'agrades dins dels plors
del lliri, del violer i de la margarideta,
parpallollet (papalloneta), bé n'ets d'hurós (feliç)!".
- d) "¡Deu meu! ¡Deu meu! Tinch un cap
lo mateix que uns tres quartans.
Lo que'ls mals de cap son grans
Del sè'alcalde, ningú ho sap!
Que fem diputats se'ns mana,

Y molts, de totes maneres
 Volem á Roch Pastrana ;
 Á mi no'm dona la gana
 Y voto á Pau Gateras”.

Pompeu Fabra va haver de fer front a la manca de tradició gramatical. Els escassos tractats gramaticals que s'havien escrit durant el segle XIX havien quedat inèdits i la majoria de les anomenades “gramàtiques” que es van editar durant aquest període no eren sinó purs calcs dels manuals escolars castellans, amb més pàgines dedicades a definicions, en general innecessàries que no pas a informació específica sobre el català; i en conseqüència, els nostres homes no sabien què era codificar una llengua; la majoria d'autors de manuals no tenien cap tipus de preparació lingüística ni cap horitzó capaç d'estimular-los. Encara que haguessin sabut codificar una llengua, no sabien quina llengua havien de codificar: els uns defensaven la llengua arcaica, amb prou feines estudiada, els altres defensaven la llengua dels escriptors dels segles XVI-XVIII, i uns altres la llengua parlada del moment, que, per definició no era una sinó diverses.

En lèxic també estàvem mancats de tradició: en el segle XIX van començar a publicar-se diccionaris més o menys extensos, però en general molt deficients pel que fa al criteri selectiu. En general, patien de dos defectes: de l'admissió indiscriminada de paraules i derivats o bé del rebuig de totes aquelles paraules que s'assemblaven al castellà. No s'adonaven que la llengua havia evolucionat considerablement des dels temps clàssics, i d'altra banda, les diferències lingüístiques entre els territoris catalanoparlants s'havien fet cada vegada més evidents, a causa de la manca de conreu literari i formal i de l'allunyament mutu de les comunitats.

Mentre la resta de llengües romàniques tenien una tradició antiga i ja prou consolidada en tots els terrenys, el català es trobava en una situació de precari: la nostra llengua no havia estat elevada a categoria de llengua d'Estat ni defensada, ni codificada ni modernitzada com a tal. La persona que s'enfrontés amb la tasca de fer una gramàtica havia de decidir sobre els gèneres i els nombres dels substantius i d'adjectius, sobre cada una de les formes de cada una de les conjugacions verbals, sobre la conveniència d'elidir en escriptura les nombroses vocals que no es pronuncien, sobre les múltiples qüestions ortogràfiques, sobre cada construcció sintàctica. El lexicògraf havia de decidir sobre cada mot de la llengua, sobre cada derivat i compost, sobre els diferents significats dels mots, sobre cada modisme o frase feta: calia saber quins eren admissibles, quins eren espuris i quina forma definitiva havien de rebre.

Molt sistemàticament, aquests eren els problemes. El resultat era una lamentable, vergonyosa anarquia gràfica, lèxica i gramatical, que no feia sinó afavorir el retraïment i la malfiança de la gent envers l'ús del català.

Pompeu Fabra es va proposar, doncs, de tornar a fer del català una llengua de cultura, una llengua literària. Diem *tornar a ser*, perquè ho havia estat amb plenitud sencera i exemplar durant tres segles.

Carles Riba opinava que la llengua literària és la *llengua comuna escrita*. Però la sociolingüística precisa molt més el concepte. En termes sociolingüístics, una llengua literària o de cultura és una llengua apta per a totes les funcions lingüístiques tingudes per *altes*, és a dir per a la premsa, la ràdio, el cinema, la televisió, l'escola, l'administració, la literatura en general i la relació internacional. Hi ha altres funcions lingüístiques tingudes per *baixes* o més poc exigents pel que fa a la flexibilitat, a la puresa i a la riquesa de la llengua, que són les que la llengua exerceix, per exemple, en la comunicació familiar oral, en cert tipus de literatura popular com ara l'entremès, etc.

Així definida, la llengua literària es contraposa a la llengua familiar o, més ben dit, s'hi aixeca damunt en certs aspectes i moments. La llengua familiar, la nostra llengua de la relació intranscendent, no serviria per a totes les exigències del nostre esperit i de la nostra complexa vida. Els autors, entre els quals ocupa un lloc preminent Pompeu Fabra mateix, són del parer que una llengua de cultura té una sèrie de característiques. Ha de ser:

- a) *Clara*, és a dir transmissora fidel del pensament.
- b) *Indefinidament apta*, com deia Carles Riba; o sia que pugui servir a la complexitat i la subtileza del dit pensament i de la nostra vida en general.
- c) *Continuadora de la llengua parlada*, perquè ha de servir la cultura d'un poble real i concret.
- d) *Harmònica amb les altres llengües de cultura*: que, ens certs, aspectes comuns (per exemple, en la terminologia científica), no adopti solucions unilaterals i arbitràries que desfigurin aquests aspectes fora de mida.
- e) *Supradialectal*, és a dir equilibrada a abastament en l'ús dels termes o expressions pròpies només d'algun dialecte, perquè ha de ser vehicle vàlid per a tota la col·lectivitat.
- f) *Estètica*, és a dir que, quan hi hagi opció (en lèxic, prosòdia, etc.), es decanti per la solució més bella.

Aquestes qualitats, i altres que podríem esmentar, són altres tants criteris que Pompeu Fabra va tenir presents en haver de codificar la llengua. Pompeu Fabra acomplí, doncs, la delicada comesa d'ordenació d'una llengua desgavellada i desfigurada, per manca de criteri i influx castellanitzant. Dotat d'uns dots excepcionals de lingüística i de la creença integral i inflexible que el català havia de ser una llengua normal de cultura i la llengua oficial i nacional als Països Catalans, esdevingué amb la seva tasca pacient el seny ordenador de la llengua catalana. Pompeu Fabra posseïa, d'altra banda, unes qualitats extraordinàries com a científic, més sorprenents encara dins del panorama lingüístic que li tocà viure, ple de defensors espontanis, sense cap mena de preparació, capaços d'inventar les lleis més sorprenents sobre l'evolució i la formació de la llengua. Pompeu Fabra es dedicà a la lingüística aplicada, a la descripció, purificació i codificació del català en tots els aspectes (ortogràfic, gramatical, i lèxic). Sense Pompeu Fabra, el català encara no posseiria una codificació convincent i acceptada per tothom.

Pompeu Fabra fou un dels homes més grans i eficaços que mai ha tingut els Països Catalans. Un miracle, m'atreveria a afirmar, que es produí en el moment més oportú, quan més necessitats estàvem del geni que posés fi a l'anarquia existent. Un miracle com tants n'ha produït la història de la humanitat, com ho foren Mozart, Einstein, B. Russell i tants d'altres que en un moment donat significaren en els seus camps respectius una autèntica revolució i una passa endavant per a la història de la humanitat.

REFLEXIONS SOBRE EL 25è I EL 50è CAMPAMENTS DE VANCANCES

Per Manuel CAMPOS i ALCARAZ

JULIOL 1973. Campament d'Alta Muntanya del Centre a LA BERARDA.

Vam escollir aquest indret per instal·lar-hi el 25è Campament, ja que el lloc era ideal per a aquesta celebració: excursions, crestes, cims de 4.000 m, glaceres, turisme. Hi havia de tot per gaudir-ne plenament.

Un factor en contra, el temps: pluja, tempestes, neu, vent. Però tot suportat amb voluntat i bon humor.

També vam tenir dies bons per gaudir de l'estada al campament, per a la Festa Major, els jocs, les sardanes i bon dinar.

AGOST 1998. Campament d'Alta Muntanya del Centre a LA VANOISE.

Dels 77 socis d'aquell campament, 14 vam assistir també enguany al 50è, instal·lat al parc nacional de LA VANOISE. Va ser un bon indret per celebrar-ho. Un lloc adient per a tota mena d'activitats que comporten el nostre tarannà d'amants de la muntanya: boniques valls, esplèndids colls, magnífics cims, llargs recorreguts, ferrades, parapent, etc. Què més es pot demanar?

L'assistència nombrosa: 240 socis i escaig. Quin canvi! Quina diferència en tot amb el d'ara fa 25 anys.

25è CAMPAMENT

Tendes canadenques més o menys confortables, algun que altre xalet, una tenda remolc... Cuina muntada arran d'una roca, tapada amb lona, germanor, bon humor, sortides col·lectives, foc de camp, poc soroll, nits tranquil·les, matinejar per començar a trescar de bon matí i encara més coses de bon record d'ara fa 25 anys.



50è CAMPAMENT

Caravanes, autocaravanes, xalets, unes quantes tendes, cuina coberta, aigua corrent, waters, dutxes amb aigua calenta. Pel que fa a comoditats, s'ha guanyat molt. I també en activitats, amb els mitjans més a l'abast de tothom. A més de fer muntanya en totes les seves vessants, tens a mà poder fer parapent, BTT, ferrades i tota mena de turisme per qualsevol indret si disposes de vehicle adequat.

L'estada al campament és molt variada i moguda, sobretot durant el dia i a l'hora d'anar a fer cua per als àpats.

El moviment pel recinte del campament és constant: bicicletes, pilotes, música, algun timbal, crits, corredisses que no paren fins ben entrada la nit. En fi, que els temps han canviat en aquests 25 anys. En l'actualitat, les noves tècniques i comoditats ens porten a assimilar la nova modalitat de fer campaments, ja que cada època té el seu encís.

Des de tendes no massa confortables, amb terres de plàstic i matalassos d'escuma (el qui en disposava), a les actuals caravanes amb cuina, aigua calenta, calefacció, bon jaç, etc. Des de cuina tapada amb lones i amb foc de llenya, a cuina metàl·lica coberta, amb gas butà, aigua corrent, etc. Des d'anar al campament amb tren, cotxe de línia, autocar, a disposar de vehicle per desplaçar-te amb comoditat i a l'hora que vols. Des de trescar per tot arreu de la muntanya amb una feixuga motxilla de travessada per poder aprofitar els dies i un equip i un calçat més o menys confortable per a llargues caminades de refugi en refugi, a tenir bons equips i lleugers, vehicles per facilitar els desplaçaments i fer travessades, bicicletes de muntanya per anar més ràpid...

Amb totes aquestes comparacions, indubtablement s'ha guanyat molt i en tot. Bé, en tot no ! En certs aspectes, més aviat s'ha anat enrera.

Han canviat les estructures, la manera de pensar de les persones. Són altres temps...

M'imagino que no tothom compartirà aquestes reflexions. Però aquesta és una manera de pensar, i crec que cadascú és lliure de fer-ho.

UNA ALTERNATIVA CREATIVA I EFICAÇ

Celebració conjunta de la LXVII Diada de Germanor
i de la XIV Marxa Popular (2, 3 i 4 d'octubre)

Per Manuel PLANCHAT i VILLACAMPA

Dues activitats festives a casa nostra, cada una de les quals amb la seva història particular. La primera ve de molt lluny (1921), l'altra sorgeix més ençà (1985).

Les seixanta-set edicions de la Diada han tingut en comú, entre altres virtuts, la de convertir-se en cada ocasió en el punt de referència per a la revalidació o ratificació de velles amistats, que probablement s'haurien esgarriat per causa de la incomunicació (quin sarcasme, en aquesta era dels mitjans de comunicació!) que és tan freqüent en els temps moderns.

Però el sediment d'aquests cercles d'amistat s'havia quedat quasi exhaurit, i per tant les Diades, en altre temps multitudinàries, darrerament es debatien entre els ser i el no ser, per la poca presència de veterans i la indiferència del jovent.

D'altra banda, la Marxa Popular, de signe contemporani, encara que amb diferents modalitats, fruïa ja de bona reputació. Cal recordar les incipients marxades de regularitat que formaven part dels actes matinals de la Diada.

En l'actualitat, aquest tipus de proves s'han posat de moda i la participació acostuma a ser molt nodrida. Les excel·lències dels itineraris escollits i l'ambient de fraternal companyonia que s'hi respira han creat el clima adient per passar-ho força bé.

Considerant les circumstàncies, per què no sincronitzar la Diada de Germanor i la Marxa Popular en un sol acte? En principi, la simbiosi no semblava pas descabdellada, i la proposta va ser acceptada. La nova experiència tindria èxit?

D'entrada, calia plantejar-se l'establiment d'un nou model de programació festiva, que conservés l'essència de totes dues manifestacions, dotant-la de la força suficient per fer-la atractiva a l'ampli ventall del nostre col·lectiu.

La decisió no provocà cap alteració, cosa que no és pas fàcil quan es tracta de coordinar interessos de signe divers, tot i que en el fons, el comú denominador tendeix a desitjar sempre el millor per a l'entitat.

Com a camp de joc es va escollir Rellinars, el poble característic de la nostra rodalia, estretament vinculat a l'excursionisme per la riquesa dels nombrosos paratges que envolten el seu terme. Per de prompte, s'interrompria el cicle d'onze anys consecutius, de 1987 a 1997, de confinament de la festa a l'entorn de la masia de Can Robert, espai autoritzat per la direcció del Parc Natural de Sant Llorenç del Munt i Serra de l'Obac. El canvi d'escenari comportava ja un al·licient.

Una altra novetat era el format del programa imprès, del tot acurat, força original i atractiu.

Els actes previstos es descabdellaren sense problemes. Al matí, tingué lloc la XIV Marxa Popular, en la qual participaren 355 persones. Al migdia, els infants foren protagonistes, amb no massa entusiasme, dels jocs dedicats a ells, mentre els grans puntejaven al so de la cobla.

Seguí el dinar popular, en el qual indefectiblement no hi podien faltar les mongetes amb botifarra. Feia bonic contemplar el colorit bigarrat que ofería l'ampli cercle de comensals, uns 470, que s'aplegaren a l'etorn de les taules. La riquesa del colorit pujà de to en obrir-se els paraigües per protegir-se del plugim indecís amb què se'ns obsequià, que no aconseguí pas desmantellar la parada.

La pluja, ara ja persistent, aconsellà traslladar l'anunciat concert de música tradicional i ballable de la tarda, a l'aixopluc d'una sala que fou cedida a instàncies de les autoritats locals. Aquesta nova iniciativa va atraure l'interès general. La simpatia del jove grup musical La Carrau i la varietat del seriós repertori que oferí va satisfer balladors i oïdors.

Per part de molta gent no s'acabava de veure clar què en resultaria d'aquesta experiència. Fou, doncs, una sorpresa agradable gràcies a l'ambient que s'hi respirava. Un símil dels tradicionals i simpàtics festeigs campestres que se celebren en altres latituds, en commemoració de qualque esdeveniment rural. Llàstima que el temps no hi col·laborà. Confiam que en la propera edició ho faci de manera desinteressada.

A títol de comentari, cal dir que la jornada fou tot un èxit i ens demostra que la dinàmica del canvi, en aquest cas també ha proporcionat resultats favorables. Que, lluny de lamentar-nos, hem de fer front amb eficàcia als reptes que se'ns presenten, ara a les portes del tercer mil·leni. Sols el coratge, la generositat i una important dosi de bona disposició i la tasca constant d'actualització permetran respondre a les exigències del futur.

CRÒNICA

ACTES CELEBRATS

— Dimarts 7 de juliol: *JUGUEM...? PASSAT, PRESENT I FUTUR DELS JOCS INFANTILS*, a càrrec del nostre consoci Francesc Palet i Setó.

— Dijous 9 de juliol: *SÍ AL QUART CINTURÓ*, conferència dels senyors Josep Aran i Trullàs, regidor d'Urbanisme de l'Ajuntament de Terrassa, i Jordi Prat i Soler, enginyer de camins.

— Divendres 10 de juliol: *PRESENTACIÓ DE LA NOVA TOPOGUIA. GR 97, DE LA TORDERA AL LLOBREGAT*, a càrrec dels senyors Francesc Macià i Manuel Barcia, de la Unió Excursionista de Sabadell, i de Joaquim Solbas, del Centre Excursionista de Terrassa. El senyor Àngel Manuel Hernández clogué l'acte en nom de la Secció de Ciències Naturals del Centre Excursionista de Terrassa.

— Divendres 2 d'octubre: *SESSIÓ DE JAZZ*, a càrrec del NEW ORLEANS SEXTET, compost pels senyors Josep M. Farràs, Joan Massats, David Parras, Pau Casares, Francesc Capella i Adrià Font.

— Dissabte 3 d'octubre: Els senyors Jaume Magri, Xavi Clavell, Carles Giralt i Ricard Parés, del Grup Excursionista Santfeliuenc, presentaren l'audiovisual, en dues parts, *EL DIAMANT DELS ALPS* i *LA PARET DE L'INCERT DESTÍ*. Aquests dos actes formaven part de la programació de la LXVII Diada de Germanor.

— Divendres 16 d'octubre: *VISIÓ GRÀFICA DEL NÚMERO FI*, a càrrec de l'escriptora i professora senyora Anna Ma. Coll.

— Dissabte 17 d'octubre: *ACTE DE CLOENDA DEL VIATGE A LES MUNTANYES DE CÒRSEGA*, projecció col·lectiva de diapositives del viatge.

— Dissabte 24 d'octubre: *CLOENDA DEL 50è CAMPAMENT SOCIAL D'ALTA MUNTANYA, AL PARC NACIONAL DE LA VANOISE*, als Alps francesos de la Savoia. Projecció col·lectiva de diapositives.

— Dilluns 2 de novembre: *ELS BOLETS, UN MÓN PER DESCOBRIR*, conferència a càrrec del senyor Daniel Siscart, biòleg. Organitzada conjuntament amb l'ADENC i cloenda de l'exposició MOSTRA DE BOLETS, presentada a la sala Moncunill.

— Dijous 5 de novembre: *L'ANTÀRTIDA. UN MAR I UN CONTINENT GELATS*, conferència a càrrec del senyor Víctor Alba, llicenciat en Biologia per la Universitat de Barcelona i doctorat en Biologia per la Universitat Lliure de Brussel·les.

— Divendres 23 de novembre: *FILOSOFIA BUDISTA*, dins el cicle de GRANS FILOSOFIES RELIGIOSES DE LA HUMANITAT, a càrrec del venerable lama Tashi-Dorje. (Conjuntament amb l'Ateneu Terrassenc).

— Dissabte 28 de novembre: Acte de lliurament d'insígnies d'or i plata de la nostra entitat, en homenatge als anteriors presidents i vicepresidents.

— Dijous 3 de desembre: *ACTE DE CLOENDA DEL 37è CURSET D'INICIACIÓ A L'ESPELEOLOGIA*, organitzat per la Secció d'Investigacions Subterrànies. Expedició catalano-lituana: Caucas 91, a càrrec del senyor Xavier Santacana.

— Divendres 11 de desembre: *FILOSOFIA CRISTIANA*, dins el cicle de GRANS FILOSOFIES RELIGIOSES DE LA HUMANITAT, a càrrec de Mons. Josep M. Guix, bisbe de Vic. (Conjuntament amb l'Ateneu Terrassenc).

— Dijous 17 de desembre: *KÈNIA, L'ÀFRICA DELS CONTRASTOS*, projecció del reportatge de diapositives de l'estada en aquelles terres dels nostres consocis senyors Elies Coll, Jordi Massallé i Jordi Roset.

— Diumenge 27 de desembre: *TRADICIONAL CONCERT DE NADAL*, en la 30a edició. A càrrec de la Coral Bitayna, incorporada recentment a la nostra entitat, i que va fer la seva presentació oficial amb aquesta actuació, sota la direcció del senyor Miquel Garcia-Clapé. Interpretà un escollit programa de cançons populars i nadales. En aquesta ocasió, pel fet de trobar-se indisposat, el nostre consoci Francesc Palet i Setó no va poder oferir el recull de poemes de Marià Manent que eren programats amb motiu del centenari del naixement del poeta.

RESSENYES

— El dimarts dia 7 de juliol, dins el programa de la Festa Major de la ciutat, el nostre consoci Francesc Palet ens va oferir la conferència commemorativa titulada "*JUGUEM...? PASSAT, PRESENT I FUTUR DELS JOCS INFANTILS*".

El Centre, en el transcurs de la Festa Major de l'any 1912, sota la direcció del reputat pedagog Alexandre Galí i Coll, que era membre del Consell Directiu de l'entitat i tenia al seu càrrec la vocalia d'*Instrucció*, va celebrar el PRIMER CONCURS DE JOCS DE NOIS I NOIES.

La xerrada era dividida en dos grans grups: 1r. Jocs inventats imaginatius, dels quals els mateixos infants són els protagonistes, jocs d'habilitat corporal, jocs imitatius i de força. 2n. Utilització d'objectes de poc valor, d'engrunes i d'obsequis i jocs procedents de compra de joguines.

El joc és una necessitat per al desenvolupament corporal i un factor principalíssim en l'evolució intel·lectual i moral dels infants.

ACTES SOCIALS

50è CAMPAMENT SOCIAL D'ALTA MUNTANYA

El parc nacional de la Vanoise, situat en el massís del mateix nom dels Alps francesos, va ser el lloc elegit aquest any per instal·lar el campament social d'alta muntanya número 50. Per celebrar que aquesta tradicional activitat anual del CET arribava al mig centenar d'edicions, una xifra que ja fa molt de respecte, es va triar un indret plenament alpi: una pla prop del poble de Bessans (1.750 metres), a la zona de l'Haute Maurienne i dintre de la històrica regió de la Savoia.

A cavall entre el riu Arc i la carretera del coll de L'Iseran, i a tocar del bosc comunal de Bessans, un total de 237 socis, entre menuts, joves i grans, van plantar les seves tendes, o bé les seves caravanes, del 2 al 17 d'agost amb els estris que havia carretejat durant 770 quilòmetres el camió de Transports Segura. Paral·lelament, equips d'acampadors van muntar la cuina i el rebost, la xarxa d'aigua freda i calenta, les dues noves i còmodes dutxes, la parella de comunes i vàries fonts.

Amb tot a punt, i aquest any amb cuiners nous, va començar la descoberta de la vasta regió d'alta muntanya del parc de la Vanoise, 53.000 hectàrees on hi ha cims de fins a 3.800 metres coberts per extenses geleres i també pobles molt cuidats i amb bons serveis, com passa en la majoria de poblacions del país veí.

El temps meteorològic va ser estable i sec molts dies, fet que, per una banda, va facilitar la vida a l'aire lliure i tot tipus d'activitats però, per una altra, va dificultar algunes ascensions perquè les geleres acusaven el bon temps, a més de la regressió que totes travessen. Una mostra del retrocés del glaç es veia prop del coll de L'Iseran on, davant d'una extensa pendent terrosa i al costat d'un arrossegador, un cartell anunciava: "Esquí d'estiu"...

Es van fer ascensions als cims de L'Albaron (3.626 metres), la Dôme de Chasseforêt (3.586), tots dos envoltats d'extenses geleres que van donar algun ensurt sense més conseqüències, i la Punta del Montet (3.428), entre d'altres. Cap cordada va atacar, però, la Grande Casse, el gegant de la regió amb 3.855 metres, a causa de l'estat en què estaven les seves vies. L'ascensió de més dificultat la van realitzar dos socis a la mítica agulla Negre de Peuterey (3.772), en la relativament allunyada zona del Mont Blanc. La llarga escalada d'aquest impressionant obelisc és una de les més clàssiques i cèlebres dels Alps.

També es van dur a terme excursions a diversos refugis dels 42 que hi ha al parc i sortides a peu i en BTT pels 600 quilòmetres de camins. Un jove acampador va guanyar la tradicional pujada en bicicleta al coll de L'Iseran, una dura cursa que organitza cada any el poble de Bonneval. La trentena de participants francesos van quedar ben sorpresos de la potència del consoci. L'arribada als 2.762 metres va ser saludada per un nombrós grup d'acampadors que feien onejar senyeres estelades.

Com cada any a mig campament, el diumenge dia 9 es va celebrar la Festa Major amb vàries activitats, el dinar de gala amb cava inclòs i l'espectacular foc de camp, que es va allargar fins a la matinada amb el tradicional cremat i alguns balls.



Vistes sobre el massís de L'Albarón.

La llarga, complexa i molt ben equipada via 'ferrata' de la fortalesa de Victor Emanuel, en el poble de Avrieux, va atraure nombrosos acampadors grans i petits. També va ser força visitada la zona d'escola d'escalada del coll de la Madeleine al igual que els estanys propers a Bessans on molts s'hi van banyar sota un sol intens. Un grup ben nombrós va assistir a Modane a un insòlit espectacle nocturn a l'aire lliure que combinava, amb evolucions de molta gent en una gran paret de roca, música, llum i tècniques d'alpinisme per explicar la història dels esports de muntanya a la zona.

Es van fer sortides de caire més turístic per carretera a la veïna Itàlia. A través del coll de Mont Cenis o de l'imponent túnel del Fréjus, es va arribar fins a la industrial i senyorívola alhora Torí, antiga capital de la Savoia, i també fins a Milà, segona ciutat del país i capital del disseny. Altres socis van visitar la pintoresca ciutat d'Annecy o les estacions d'esquí de Val d'Isère i Tignes. En aquesta darrera, i gràcies a la gelera de la Grande Motte (3.653), es va veure com molta gent, que pujava en un funicular subterrani, practicava esquí d'estiu en 20 kilòmetres de pistes entre 2.700 i 3.500 metres.

Cal destacar, finalment, que un nombrós grup de socis va cantar el nostrat 'Virolai' el 15 d'agost a l'església de Bonneval, després dels preceptius assaigs. Només dos dies més tard, tendes i caravanes havien desaparegut ja del pla que havia acollit el campament del mig segle.

EXPOSICIONS

— *EXPOSICIÓ DE PINTURA* de l'aquarelista senyor Antoni Hernández Flores, a la nostra sala d'actes, durant els dies 5 al 30 d'octubre.

— *MOSTRA DE BOLETS*, presentada a la sala Muncunill (pl. Didó 3, de la ciutat). Organitzada per l'ADENC i per diverses institucions de la ciutat de Barcelona. Del 29 d'octubre al 3 de novembre.

— *EXPOSICIÓ DE FRUITS I LLAVORS SILVESTRES*, organitzada i realitzada per la Secció de Ciències Naturals del nostre Centre, presentada a la sala n. 1 del Centre Cultural de la Caixa de Terrassa. Del 7 de novembre al 13 de desembre, amb fotografies, textos i un audiovisual.

— *MUNTANYES DE CURS LEGAL. MOSTRA DE PAPERS MONEDA*, presentada a la nostra sala d'actes, durant els dies 4 al 28 de desembre, i organitzada pel Servei General d'Informació de Muntanya (Centre de Documentació Alpina) i per la Fundació Caixa de Sabadell.

LLIURAMENT DE LES INSÍGNIES D'OR I DE PLATA DE L'ENTITAT EN HOMENATGE ALS ANTERIORS PRESIDENTS I VICE-PRESIDENTS

El dissabte 28 de novembre, al nostre saló d'actes, es va procedir al lliurament de les insígnies del nostre Centre.

El president de l'Entitat, senyor Àngel Casanovas, va glossar el significat d'aquest acte de reconeixement amb sentides paraules.

Presidents

Josep Comas i Casas
Narcís Bacardit i Puig
Manel Planchat i Villacampa
Carles Ballbè i Artigas
Joan Altisen i Palau
Josep Mies i Font
Joan Soler i Tramunt
Elies Soriguera i Soriguera
Antoni Serra i Sorribes
Jaume Galofre i Gabarró
Manel Tomàs i Alastruey

Vice-presidents

Joan Bapt. Galí i Barba
Jaume Fabrés i Amorós
Emili Llongueres i Bayó
Josep Boada i Codina
Josep M. Soler i Aliart
Maties Masip i Banqué
Ramon Pitarch i Ribas
Antoni Ventura i Astals
Josep Pons i Maeso
Manel Campos i Alcaraz
Jaume Segura i Talló

En nom de tots els guardonats, el senyor Manuel Planchat i Villacampa va donar les gràcies i va esperonar, amb el seu parlament, a tots els presents a no defalir en pro dels nostres ideals excursionistes.

Finalment, el senyor Francesc Guillamon i Nieto, vicepresident de la Federació d'Entitats Excursionistes de Catalunya, amic personal de molts dels presents a l'acte, va felicitar els homenatjats i va estimular-los a continuar en la tasca d'amor al país i a la muntanya.

Va cloure l'acte un recital de cançons populars europees de diversos autors, interpretat per les senyores M. Teresa Heredia, soprano, Montserrat Solé i Pàmies (piano) i Gemma Casanovas i Coma (flauta travessera).

DINAR DE GERMANOR I ACTE D'HOMENATGE

El mateix dia 28 de novembre, després de l'acte anterior, ens vam traslladar a un conegut restaurant local, on es van homenatjar els socis que assolien els 25 i els 50 anys de fidelitat a la nostra entitat. Després de dinar, en franca companyonia, es lliuraren les medalles commemoratives:

Medalles d'or (50 anys)

Víctor Abad i Pérez
Joan Altisen i Palau
Ramon Armengol i Rodó
Joan Dalmases i Casanovas
Elvira Dalmases i Trullàs
Margarida Dalmases i Trullàs
Joan Estrada i Rodó
Anna Fitó i Larroya
Isidre Puig i Gassó
Maria Ribalta i Blesa
Josep Segura i Freixa
Domènec Vintró i Rodó

Medalles d'argent (25 anys)

Antoni Abad i Pous
Josep Abad i Pous
Antoni Bros i Busquet
Joan Brugués i Clariana
Manuel Cajide i Plaza
Norbert Castañé i Tusell
Jordi Centelles i Jover
Carme Garriga i Setó
Josep Malapeira i Marquès
Ester Margarit i Buenvaron
Jordi Martí i Badiella
Miquel Martínez i Carbonell
Joan Montfort i Ferran
J. Maria Morera i Garrigó
Joan Pellisé i Clofent
Neus Peña i Gàlvez
Rafael Pérez i Pérez
Jordi Planchat i Bellés
Damià Prat i Segura
Josep Puig i Cabeza
Antoni Salaet i Vilaplana
M. Rosa Salvadó i Rumech
Jordi Segura i Ballabriga
Pere Torrella i Masip

NOTICIARI DIVERS

25a MARXA DE MUNTANYENCS VETERANS A NAVACERRADA
10-11 D'OCTUBRE

Enguany, aquesta marxa tenia un atractiu especial: era la 25a i es feia a la serra del Guadarrama, concretament a Navacerrada, organitzada pel Club Alpino Español, de la comunitat de Madrid.

Era interessant comprovar com es desenvolupaven els madrilenys en aquest afer, que per ser el 25è aniversari tenia una certa categoria.

En apropar-se la data, després d'una sèrie de reunions, un grup de socis vam organitzar el viatge amb autocar i l'estada a Cercedilla i Navacerrada. Arribats al lloc, i un cop instal·lats, acudírem al Pabellón Municipal, per tal de recollir les inscripcions i els dorsals. Allà vam ser obsequiats amb un berenar de benvinguda que ens va anar molt bé.

L'endemà, a les 8 del matí, cap al xalet del Club Alpino Español, per fer la sortida de la marxa. De fet,

allà no era pròpiament el lloc de sortida. Ningú no en sabia res. Però preguntant i seguint altres grups vam poder arribar al Pabellón Militar, que era lloc de sortida de la marxa.

Comencem a pujar fins al Puerto de Navacerrada (1.860 m). Continuem pujant per una pista asfaltada fins a la cota 1.970 m. Deixem la pista i agafem un camí cap al Collado de Cabrillas (1950 m). Passem per la Garganta del Infierno i seguim pel Camino



de las Aguas, que és per on passaven les canonades que subministraven l'aigua al Real Sanatorio del Guadarrama.

En el paratge denominat Mirador de la Barranca (1.800 m) esmorzem. Des d'aquest punt podem veure el característic cim de la Maliciosa (2.225 m), i continuem per una pista que baixa suaument fins a l'esplanada on hi havia hagut l'esmentat sanatori (1.700 m). Anem baixant per la pista fins a al cruïlla de la carretera M-607 (1.400 m) i pels carrers del poble tornem al Poliesportiu (1.200 m), final de la marxa.

Fem una llarga cua per passar el control i recollir els trofeus, un record de la marxa i un lot de revistes de "Grandes Espacios".

El resum té dues vessants. El lloc escollit estava molt bé pel que fa a la situació, amb bones panoràmiques, un recorregut força interessant, un entorn esplèndid: port de Fuenfria, Siete Picos, port de Navacerrada, port de los Cotos, Pic de Peñalara (2.430 m), llacuna de Peñalara, etc. L'altre aspecte no va resultar tan convincent: l'organització no massa acurada, poca informació en general, sortida i arribada amb una mica de desconcert, els records poc adients, sobretot si pensem que es tractava de la 25a edició de la marxa. Però tot queda compensat per les bones estones passades, unes jornades viscuades amb els companys i amics que retroben any rera any per aquestes dates, i pensant ja a trobar-nos de nou l'any que ve a Gijón.

TROBADA EN MEMÒRIA DELS EXCURSIONISTES MORTS DURANT L'ANY

Organitzat pel *FOMENT EXCURSIONISTA DE CATALUNYA*, es va celebrar, el passat 8 de novembre, l'acte i missa en memòria dels excursionistes, al santuari dels Sants Metges Cosme i Damià, a Sarral (Conca de Barberà)

Aquest santuari es troba al peu del tossalet d'en Fessit. Es tracta d'un edifici de finals del segle XV i principis del XVI, ampliat el segle XVIII. L'any 1770 va ser construït el retaule barroc, incendiat el 1936. A mitjan segle XIX va ser refeta la façana, que es va rematar amb un campanar d'espadanya.

Davant l'edifici hi havia una placeta, a la qual s'arribava pujant una dotzena d'esglaons. A la part frontal, hi havia les imatges de Sant Cosme i Sant Damià. Després de la guerra civil, quedà en estat ruïnós, fins que el 25 d'octubre de 1967, aprofitant només l'absida gòtica de l'antiga església, es determinà de fer un nou santuari, inaugurat el 27 i 28 de setembre de 1970. El que és més destacable és la gran reixa vidrada muntada amb estris del camp.

En aquest paratge del santuari hi ha la font dels Sants Metges, del segle XVIII.

La tradicional explotació dels jaciments d'alabastre, blanc i a vegades grisós, o també groc sovint jaspiat, ha donat molta anomenada a la població del Sarral.

El diumenge 8 de novembre, a les 12, a l'interior del santuari, ens acollírem en cordial trobada d'excursionistes, entre els quals hi havia una bona representació de la nostra entitat que, any rera any, acudim a aquesta celebració.

En primer lloc, es va dur a terme l'acte cívic, a càrrec de Francesc Solas, i tot seguit hi hagué la celebració de la missa en memòria dels companys que ens han deixat, oficiada pel reverend pare caputxí Joan Botam i Casals. En finalitzar els actes, salutacions, encaixades, recordances d'aquesta retrobada d'amics que, com cada any, assistim a aquesta celebració.

24 DE DESEMBRE: MISSA DEL GALL

Més de 200 participants vam assistir, la nit de Nadal, a la Mola de Sant Llorenç del Munt, a la Missa del Gall, que va celebrar mossèn Joaquim Garrut i Rigol. Acte que va ser seguit amb gran respecte i emoció.

La nostra coral Bitayna va acompanyar la celebració amb els cants litúrgics. I a la sortida, es van degustar les típiques restolines.

Es va oferir als assistents un díptic amb un gravat al boix a la portada, obra de Ricard Marlet i Saret, cedit graciosament per la filla de l'artista, la senyora Francesca Marlet i Barerra.

NECROLÒGIQUES

MANUEL BUSQUÉ i ARNAUS

El darrer 29 de juliol, als 76 anys d'edat, després d'una llarga malaltia, ens deixava aquest company entranyable. Ha passat a engruixir el cercle reservat als elements del Centre, que amb llur aportació han enriquit el patrimoni immaterial de l'entitat.

S'integrà a les nostres activitats l'any 1942, en moments de confusió i desorientació. Practicava ja l'excursionisme, i ben aviat s'adaptà a l'ambient de casa nostra, i s'agermanà amb un grup que, durant molts anys, fou considerat com l'elit en l'àmbit d'escalada en roca.

El seu nom poc el trobareu fullejant l'ARXIU. El testimoniatge de la seva aportació cal cercar-lo al redós dels qui el tractaren. La seva dedicació es manifestà preferentment en la pràctica de l'escalada i de l'esquí en les modalitats alpina i de fons, responsabilitzant-se sovint en l'organització de sortides col·lectives per les muntanyes més properes i pel Pirineu.

L'atzar, amb més freqüència del que és habitual, colpia el nostre personatge, en forma de contratemps d'índole diversa. Per què la fatalitat quasi sempre havia d'escollir la mateixa persona? La resposta és fàcil: la seva immensa generositat i el seu sentit de responsabilitat l'empenyien sempre a ocupar el lloc de més risc quan les circumstàncies ho requerien.

El 21 de juliol de 1956 se li va dedicar, en el Centre, un homenatge-comiat, en ocasió del seu trasllat circumstancial a Mèxic. És quan es va demostrar l'estima de què gaudia el Manel. L'assistència massiva d'associats volgué honorar el "Betes", sobrenom especial, simpàtic i inofensiu, amb què popularment se'l coneixia i que ell acceptava amb complaença.

La darrera ascensió de l'amic ha esta difícil i penosa per a ell i per als qui l'han acompanyat fins al darrer moment. Però, assolit el cim, ara descansa ja en la pau dels justos.

A la seva esposa Anna, als fills i germans, els preguem que acceptin el nostre més sentit condol.

JOSEP-RAMON RIERA i RIERA

El 4 de setembre morí un amant de la muntanya de Sant Llorenç. En Josep Riera era un excursionista que estimava la natura i les muntanyes, però que admirava especialment el nostre massís, aquell que albirava des del portal i des del terrat de casa seva. Amb les passejades pels caminets i amb les anades a les fonts de Sant Llorenç del Munt o de la serra de l'Obac era feliç. Molts l'havíem trobat amb un brot de romaní o de fari-gola a la boca, i amb aquell bastó recargolat que s'havia fet ell mateix amb tanta il·lusió, bastó que no oblidava mai i que l'acompanyà fins a la darrera caminada.

Durant molts anys —en feia quasi quaranta que era soci de la nostra entitat— cada diumenge al matí, estiu i hivern, amb calor o amb pluja, estava a punt per a la seva excursió. Per camins repetits i mig perduts, vorejant turons, a la recerca d'un font que li havien dit, cercant un arbre singular... Però també a la Mola quan calia, en les diades de Germanor (mai no es perdia la xocolata), a la festa de Sant Bernat o de Sant Llorenç.

Havia fet amics a la muntanya i en algunes activitats del Centre, però sovint anava al seu aire, i tornava amb una garrafa d'aigua o un grapat de llenya. Aquests darrers anys procurava no saltar-se les petites travessades familiars, que li recordaven aquelles altres més llargues de feia molts més anys —quan només es podia comptar amb el tren o amb els autobusos de línia— d'una banda a l'altra dels massís, o de quan anaven a Montserrat o fins a l'admirat Montseny.

Aquest amor a la muntanya i a la natura el transmeté als seus fills, ben actius en aquest Centre durant molts anys: li agradava repassar amb ells sortides pels Pirineus i més enllà, especialment per Andorra que ell coneixia prou bé.

Els qui el conegüerem de prop admiràrem la seva capacitat, quasi inesgotable, de treball i el seu constant esforç d'autoexigència i de superació a favor dels seus. No era home de grans paraules, però sí de principis profunds i de grans fidelitats: la que li hem conegut de la muntanya és un exemple d'altres fidelitats més pregones que visqué sempre amb senzillesa i naturalitat.

Que reposi en pau i que gusti la flaire eterna del romaní i de la fari-gola, prop d'Aquell que és el cim de les muntanyes i de tota vida.

A la seva esposa Maria Dalmau, i els seus fills i filles, el nostre condol.

CARLES ALTIMIRA i CODINA

Aquest nostre consoci morí el 17 de setembre, als 87 anys.

L'inexorable pas del temps aprima, cada vegada més, el nombre de socis que, després de la maltempsada del nostre país, s'agruparen per donar continuïtat a la vida del Centre. En Carles, com el seu germà Jaume, també traspasat, formaven part d'aquell estol de gent que amb entusiasme abordaren la tasca difícil i poc agraïda de redreçar les activitats de l'entitat.

Fuster d'ofici, alternava les tasques habituals amb les de construcció i reparació d'esquís. Gràcies a ell, molts socis de la casa pogueren estrenar les primeres "fustes". La doble condició de practicant de l'esport de la neu i de constructor d'esquís era tota una garantia. Destacà en les competicions d'esquí de fons.

Descansi en pau l'amic. I testimoniem la nostra condolença als seus fills Margarida, Joan i Pilar, i als seus néts.

**BIBLIOTECA****OBRES INGRESSADES PER ADQUISICIÓ:**

- *Excursions pels voltants de la Garriga* Josep Castells i Gironès. Centre Excursionista Garriguenc. 1998.
- *50 anys d'escalades 1941-1991*. Consell de redacció: Francesc Esquerda i Alsina i altres. Club Excursionista de Gràcia. 1998.
- *Indrets insòlits*. Sergi Ramis i altres. Edita Sua Edizioak. 1998.
- *Las Lagunas de Ruidera*. Parque Nacional de Castilla-La Mancha. Edita Junta de Castilla-La Mancha. 1998. Videocasset.
- *Cabañeros*. Parque Nacional de Castilla-La Mancha. Edita Junta de Castilla-La Mancha. 1998 Videocasset.

SUBSCRIPCIONS:

- *Catalunya Romànica*. Vol. XXVII. Dir. Antoni Pladevall i Font. Edita Enciclopèdia Catalana. 1998.

DONATIUS:

- *Guia de recursos culturals del Parc Natural de Sant Llorenç del Munt i l'Obac*. Redacció, Meritxell Tous i Mata. Editat per la Diputació de Barcelona. 1998. Donatiu de l'Ajuntament de Terrassa.
- *Fibras o pelos captadores de energía térmica vibratoria no radiactiva a la luz visible del sol*. Treball realitzat per Francesc Sebastià i Ferrés. 1998. Donatiu de l'autor.
- *Diccionari d'escalada esportiva*. Jordi Besora i Lladó. Editat per la Generalitat de Catalunya. Dep. de Cultura. 1993. Donatiu del Servei de Normalització Lingüística de Terrassa.
- *Siurana de Prades*. La terra i la gent. Ramon Amigó i Anglès. Donatiu de la Fundació Salvador Vives i Casajuana.
- *Dos poetes a Nova York*. Agustí Bartra. Editat per l'Ajuntament de Terrassa. 1998.

- *Informe de la Campanya de Vigilància i Prevenció d'Incendis*. 1997. Publicat per la Diputació de Barcelona. Servei de Parcs Naturals.
- *Unim forces per curar la diabetis*. Edita la Fundació La Marató de TV3. 1998. Videocasette.
- *Carme Aliaga*. Criteri d'Art Ciutat de Terrassa. Text, Ignasi Ulset. Editat per l'Ajuntament de Terrassa. 1998.
- *Modilianum*. Revista d'Estudis del Moianès. Dir. Jaume Clarà. Edit. Associació Cultural Modilianum. 1998. Donatiu d'Àngel M. Hernández i Cardona.
- *Pirineos*. Montaña y Luz. Textos Macellin Berot. Fotografies Didier Sorbe, Jean-Marc Faucompret. Edicions Publi-Action. Donatiu de la Sra. Anna Fitó, viuda del Sr. Mateu Fusalba i Bosc.
- *Costumari Català*. Auques Instruments Musicals Nadal. Dir. J. Amades. Edit. Salvat Editores S. A.
- *García Lorca asesinado*. Toda la verdad. José Luís Vila-San Juan. Edit. Planeta 1975. Donatiu de Josep Cardellach.
- *Guía de Catalunya turísticoautomovilista*. J.M. Armengou Ediciones Telstar. 1973. Donatiu de Josep Cardellach.
- *Casa sin amo*. Hainrich Böll. Edit. Seix Barral, S.A. 1971. Donatiu de Josep Cardellach.
- *Mirall trencat*. Mercè Rodoreda. Edicions 62, S.A. 1983. Donatiu de Josep Cardellach.
- *L'escultor Arnau Cadell i el seu claustre de Sant Cugat*. Salvador Cardús. Publicacions de la Fundació Bosch i Cardellach. 1993. Donatiu dels germans Cardús.
- *El màrtir terrassenc P. Joan Font i Maduixer, S.I. (1574-1616)*. Salvador Cardús i Florensa. Editat per la Fundació Salvador Vives i Casajuana. 1996. Donatiu dels germans Cardús.
- *Auditoria ambiental del municipi de Terrassa*. Equip dir.: Vicenç Sureda, Rosa Maria Canals i Pere Montaña. Editat per l'Ajuntament de Terrassa. 1998.



SECCIÓ DE CIÈNCIES NATURALS

RESUM D'ACTIVITATS PORTADES A TERME DURANT L'ANY

- Exposició fotogràfica i projecció d'audiovisual al Centre Cultural "Fruits i llavors silvestres", del 7 de novembre al 13 de desembre.
- Sortides mensuals de botànica. A Sant Llorenç del Munt i el seu entorn.
- Visita a les instal·lacions i a l'herbari de l'Institut Botànic de Barcelona.
- Sortida al Colell (Osona).
- Sortida de tardor a la serra de Prades.
- Sortida organitzada conjuntament amb el Pigot, al meandre del Llobregat (Castellbell i el Vilar) i als aiguamolls de la Bòbila (Santpedor).
- Sortida a la reserva natural del delta del Llobregat (zona de les Filipines), també amb el Pigot.
- Curs de medicina de muntanya.

- Organització de la projecció i col·loqui dels nous capítols de la sèrie “El Planeta Miraculós”.
- En Joaquim Pérez, membre actiu de la secció, ha fet una exposició de dibuixos “La flora de Muntanya”, al saló d’actes del Centre, del 6 de juny al 3 de juliol.

PROPOSTES

- Manteniment de les sortides mensuals
- Projectar els últims capítols del vídeo d’ “El Planeta Miraculós
- Conjuntament amb l’Agrupació Astronòmica de Terrassa, presentar una conferència.
- Fer una sortida amb l’orquidòleg i fotògraf Salvador Cardero
- Després de presentada l’exposició de “Fruits i llavors silvestres”, que ens ha demanat molt temps de feina, ens hem plantejat quin ha de ser el nou objectiu per continuar treballant en la Secció. Hi ha les propostes següents:
 - Buscar documentació sobre diferents parcs, informació sobre guies, mapes i visitar-los, acompanyats de gent del país.
 - Treballar i estudiar els líquens, seguint el treball que ja està realitzant en Joaquim Pérez.



SECCIÓ D'ALTA MUNTANYA

1a DUATLÓ D'ALTA MUNTANYA DE CATALUNYA

CRÒNICA DE LA COMPETICIÓ

El diumenge 18 d’octubre es disputà la primera edició de la Duatló d’Alta Muntanya de Catalunya, organitzada pels membres de la Secció d’Alta Muntanya (SAM) del Centre Excursionista de Terrassa.

L’escenari de la competició fou la vall de Núria, i tant la sortida com l’arribada se situaren al poble de Queralbs, a la comarca del Ripollès.

L’objectiu dels organitzadors fou intentar coordinar una activitat competitiva amb l’entorn de l’alta muntanya pirinenca, sense oblidar el respecte al medi ambient i també als excursionistes. Malgrat que el temps no fou gaire favorable per al desenvolupament de la cursa, tant els participants com els mateixos organitzadors van qualificar la Duatló com un èxit total en tots els aspectes.

Els 245 inscrits, juntament amb la trentena de corredors que no pogueren participar-hi per qüestions de logística, demostren el gran interès que suscità la realització de la prova. El fet que aquesta fos la primera edició, feia difícil el càlcul sobre el total de duatletes que hi podien estar interessats. Després de limitar les inscripcions a un total de 200, una setmana abans, els organitzadors decidiren ampliar el nombre de possibles participants, a causa de l'allau de sol·licituds que es presentaren.

La sortida es donà a les 8 h, al poble de Queralbs (1200 m). La prova constava de dos itineraris diferents: corrent i amb bicicleta tot terreny. El primer tram, de 12 Km, pujava fins a la collada de Fontalba (2100 m). Es tracta d'una pista forestal que salva un desnivell de 900 m i es puja amb BTT. En aquest coll es realitzà el canvi de modalitat, i els corredors hagueren d'afrontar un tram de 13 Km a peu. Aquest tram constava de tres parts: 1. Ascensió al Puigmal (2913 m). 2. Baixada al santuari de Núria. 3. Retorn a la collada de Fontalba. El relleu del recorregut en BTT es realitzava en aquest punt, per la mateixa ruta de pujada, fins arribar novament al punt de partida de Queralbs.

La procedència dels corredors fou principalment de les comarques catalanes, però també hi participaren corredors de València, Osca, Andorra, Aragó i de França. Cal remarcar la barreja de participants pel que fa a modalitats esportives: duatletes, triatletes, ciclistes, maratonians, alpinistes, excursionistes i esquiadors.

Després de la competició hi hagué un dinar de cloenda, que anava inclòs en la inscripció, el repartiment de premis i un sorteig de material. Hi hagué trofeu per als tres primers classificats de les categories masculina i femenina, i també als participants de més edat i de menys edat (58 i 15 anys, respectivament), a l'entitat amb més participants (el Centre Excursionista de Catalunya, amb 9 corredors) i a la pujada més ràpida al Puigmal (1 hora i 31 m.). Als tres primers classificats se'ls lliuraren premis en metàl·lic, de 35.000, 25.000 i 15.000 pessetes respectivament, i a la primera fèmina classificada (25.000 ptes.) També s'obsequià tots els participants amb una samarreta identificativa de la cursa.

Guanyadors:

Categoria masculina

1. Berenguer Sabadell (CEC)	2h 41m 52s
2. Agustí Roc (Roc-Xtrem)	2h 54m 59s
3. David Serra (C.N. Manresa)	2h 54m 54s

Categoria femenina

1. Anna Serra (UEC Horta)	3h 44m 30s
2. Rosa Prat (Salomon X-Trem Team)	3h 49m 25s
3. Núria Lacuar (Lluire)	4h 21m 11s

Tots els participants havien d'estar federats per la FEEC per poder prendre part en la duatló. Es facilità una assegurança específica per a la prova als qui no estaven fede-

rats. Cal destacar que s'exigia als inscrits dur jaqueta paravent en el tram a peu, i casc en el descens amb BTT. Els duatletes comptaren amb avituallament líquid i sòlid en tot el recorregut, com també amb servei de massatgistes a l'arribada.

Malgrat el fred i la boira baixa i algun tram amb neu, només abandonaren 6 participants, un dels quals fou evacuat en helicòpter pels bombers de la Generalitat, a causa d'una lesió en els lligaments d'una cama. La duresa i la mala visibilitat de la prova se solventaren en quatre accidentats de poca gravetat. L'organització comptà amb el servei d'ambulàncies de Ripoll.

Els organitzadors agraeixen el suport de totes les entitats que van fer possible la realització d'aquesta primera duatló d'alta muntanya de Catalunya: l'Ajuntament de Queralbs, Alberg Marista la Farga, Consell Comarcal del Ripollès i Vall de Núria. També agraeixen el suport de la Federació d'Entitats Excursionistes de Catalunya (FEEC) i dels patrocinadors/col·laboradors de la prova.

Després de l'èxit esmentat d'aquesta primera duatló, la SAM del Centre Excursionista de Terrassa ha assegurat la continuïtat de la prova en anys vinents, sense especificar encara si es realitzarà al mateix indret o en altres del Pirineu català.



SECCIÓ D'ESQUÍ

ACTIVITATS

JULIOL

Gran part de l'equip de competició va aprofitar l'estiu per no perdre contacte amb la neu i per preparar-se físicament i tècnicament, amb un *estatge d'entrenament als Alps francesos*, concretament a Tignes. Els corredors van tenir l'oportunitat de dur a terme un treball tècnic molt intensiu i una adaptació a les noves tendències de l'alta competició i també de l'evolució del material.

No cal dir que també fou molt interessant per les noves coneixences i la convivència amb gent d'altres equips.

SETEMBRE

Inici del programa d'entrenaments al CAR (Centre d'Alt Rendiment, de Sant Cugat), organitzats per la FCEH: els infantils en règim de cap de setmana, i els juvenils dos dies cada setmana.

Valorem molt positivament l'assistència dels nostres corredors, ja que és molt superior a la de la resta de clubs. Això és un indicador de la conscienciació dels nostres nanos pel que fa a la importància d'una bona preparació física abans i durant l'esquí.

OCTUBRE

Estatge a Altafulla. Dues preparadores de l'INEF, conjuntament amb l'equip tècnic, van dur a terme aquesta trobada a la platja, on es va observar l'estat físic de cada corredor, i es va iniciar un programa de preparació física fins a l'arribada de la temporada d'esquí. La platja va ser un lloc idoni per realitzar de forma lúdica un bon entrenament.

Participació en la 5a Festa de Patins a Barcelona. Va tenir lloc a la Vila Olímpica, i hi participaren patinadors d'alt nivell. Marc Tugues i Arnau Sallés van obtenir un primer i un segon premi.

NOVEMBRE

27a Festa de la Benvinguda de la Neu. Com ja és tradicional es va celebrar l'inici de la temporada a la Torre del Palau. Malgrat les baixes temperatures, hi va haver una gran afluència de públic. Els interessats s'aglomeraren davant els panells de fotografies dels estands, on es podien observar les activitats que es fan al Club, i també van gaudir dels sorteigs, que no van parar al llarg de tot el vespre, i encara de la projecció de pel·lícules de diverses modalitats d'esquí.

Participació en el Cross dels Esquiadors que cada any organitza la Unió Excursionista de Sabadell, als boscos de Can Deu. Com cada any, hi va haver una gran participació del CET en totes les categories, i també ens vam endur bastants trofeus.

Després de l'esforç dels participants, no hi va faltar la tradicional botifarrada.

Participació a Nivàlia (Fira de la Neu). El corredors infantils del nostre club, que havien estat seleccionats per anar als campionats d'Espanya van ser convidats a participar en l'exhibició que es va fer a la Fira de la Neu de Barcelona, Nivàlia. Va ser tota una experiència poder baixar un eslàlom a Montjuïc, al bell mig de la ciutat.

Estada a Llívia. Per acabar la programació de pretemporada es va fer una concentració de cap de setmana a la casa de colònies de Llívia. Aquesta vegada es va fer una bicicletada. Segons el nivell i l'edat es van muntar diversos recorreguts pels bonics paisatges de la Cerdanya. S'ho van passar tan bé que ben segur en farem d'altres en finalitzar la temporada d'esquí.

DESEMBRE

Inici dels entrenaments de l'escola d'esquí, de l'equip de competició i de l'equip de snowboard a l'estació de la Masella.

Equip tècnic: Kim Carreras / Anna Torras / Titi Comas / Josep Argemí / Ferran Bach-Esteve / Maya Soler / Mar Soler.

Alevins: Laia Ferrer / Ariadna Argemí / Eric de Ramon / Pol Carreras / Carla Canet / Clàudia Carreras / Carles Torner / Josep Planas / Pablo Paloma.

Infantils: Adela Vilanova / Anna Planas / Adriana Tauler / Ignacio Diaz de Aguilar / Àlex de Ramon / Oriol Sallés / Isaac Castilla / Alèxia Tauler / Alba García-Cascon / Enric Soler / Sergi Mesallés / Gemma Zamora / Olga Rojas / David Vilanova.

Juvenils: Judit Sala / Mireia Viñas / Alba Duran / Arnau Sallés / Anna Zamora / Àlex Barrachina / Pau Duran / Ivet García-Cascón / Marta Torres / Miquel Artajona / Sergi Canet / Jordi Zamora / Jordi Paradedada / Marc Tugues / Andreu Rios / Jordi Garrido / M. Mar Soler / Maya Soler / Sergi Rojas.



SECCIÓ DE FOTOGRAFIA

VEREDICTE DEL: LXI SALÓ DE FOTOGRAFIA
XLI SALÓ DE MUNTANYA
XII SALÓ DE COLOR

Reunits a la seu social del Centre Excursionista de Terrassa el dia 2 de juliol de 1998 els membres del Jurat qualificador, els senyors:

Manuel Coll i Colomer

Jordi Sales i Bayona

Àngel Casanovas i Crespo

han acordat, en atenció als mèrits artístics i tècnics de les obres presentades, concedir els premis establerts, com segueix:

PREMI D'HONOR A LA MILLOR COL·LECCIÓ (tres fotografies)

a l'obra: *FOTO 1*

a l'obra: *FOTO 2*

a l'obra: *FOTO 3*

Autor: JOSÉ PÉREZ i OSORIO

CLASSIFICACIÓ TEMA LLIURE (A) BLANC I NEGRE1r Premi a l'obra: *EL ROMÀNIC DE LA MOLA*

Autor: MIQUEL BADIA i PERPINYÀ

2n Premi a l'obra: *JOSEP*

Autor: JOAN REBOLLAR i SEGALÉS

CLASSIFICACIÓ TEMA MUNTANYA (B)1r Premi a l'obra: *MONTSERRAT I*

Autor: RAMON ARMENGOL i RODÓ

2n Premi a l'obra: *CAMINO AL ANETO*

Autor: CARMEN ANGULO i MARTÍNEZ

CLASSIFICACIÓ TEMA COLOR (C)1r Premi a l'obra: *CAMP D'AGRELLES II*

Autor: RAMON ARMENGOL i RODÓ

2n Premi a l'obra: *REFLEXES*

Autor: DOMÈNEC ALIÓ

PREMI AL PRIMER CLASSIFICAT DE L'ENTITATa l'obra: *MONTSERRAT II* - Autor: RAMON ARMENGOL i RODÓ**SECCIÓ D'EXCURSIONISME****ACTIVITATS****JULIOL**

Diumenge dia 12. ELS CAMINS HISTÒRICS DE TERRASSA. (XXIII). Cloenda. El camí ral de ferradura, de Terrassa a Sabadell. Vocal: Francesc J. Suárez.

Dissabte i diumenge dies 18 i 19. TRAVESSADA SETCASES-NÚRIA-QUERALBS. Vocals: Enric Cortés i Paco Martínez.

Diumenge dia 19. ITINERARIS ROMÀNICS DEL VALLÈS OCCIDENTAL (X). Castell-Palau de Terrassa, Castell Cartoixa de Vallparadís, Sant Pere d'Ègara, Sant Miquel d'Ègara, Santa Maria d'Ègara. Vocal: Francesc J. Suárez

SETEMBRE

Diumenge dia 6. FARIGOLA-KINDER (VIII). Sant Julià d'Altura, Ribatallada, Bosc de Can Deu. Vocal: Francesc J. Suárez.

Diumenge dia 27. PETITES TRAVESSADES FAMILIARS (LXIX). 2a. època. Trescant pel pre-Pirineu calcari del Ripollès, al redós de Serra Cavallera. Vocal: Antoni Vicente.

Diumenge dia 27. ITINERARIS ROMÀNICS DEL VALLÈS OCCIDENTAL (XI). Santa Magdalena de Puigbarral, Sant Cristòfol de Ca n'Anglada, Santa Margarida del Mujal. Vocal: Francesc J. Suárez.

OCTUBRE

Diumenge dia 25. PETITES TRAVESSADES FAMILIARS (LXX) 2a. època. Itinerari pel Parc Natural de la Garrotxa: Fageda d'En Jordà i volcans. Vocal: Manuel Salvador.

NOVEMBRE

Diumenge dia 1. FARIGOLA-KINDER (IX). Sant Esteve de Castellar. Vocal: Francesc J. Suárez.

Diumenge dia 15. ARRANJAMENT DEL CAMÍ DE LA FONT DE L'OCELL VIU. Vocal: Francesc J. Suárez.

Diumenge dia 22. PETITES TRAVESSADES FAMILIARS (LXXI) 2a. època. Ruta circular per la comarca d'Osona. Passejada entre els nuclis rurals de la plana de Vic. Vocal: Julià Fossas.

Diumenge dia 22. SORTIDA A LA SERRA DE BUSA. Vocals: Jaume Busqueta i Neus Cañellas.

Diumenge dia 29. ITINERARIS ROMÀNICS DEL VALLÈS OCCIDENTAL.(XII). Sant Pere i Sant Fermí de Rellinars. Torrota de Vacarisses. Castell de Vacarisses. Sant Pere i Sant Feliu de Vacarisses. Vocal: Francesc J. Suárez.

DESEMBRE

Diumenge dia 20. PETITES TRAVESSADES FAMILIARS (LXXII) 2a època. Itinerari montserratí apte per al cicle nadalenc. Rememorant temps passats. Vocals: Anna Fitó i Josep M. Soler.

Diumenge dia 20. SORTIDA MATINAL A MONTSERRAT. Vocal: Francesc Martínez.

Diumenge dia 20. ITINERARIS ROMÀNICS DEL VALLÈS OCCIDENTAL (XIII) 2a època. Santa Maria de Campanyà. Sant Llorenç de Fontcalçada. Emplaçament de la desapareguda església de Sant Pere d'Octavià. Monestir de Sant Cugat del Vallès. Vocal: Francesc J. Suárez.

Dissabte dia 26. TRADICIONAL SORTIDA DE SANT ESTEVE. Vocals: Joan Torras i Francesc Martínez.

GRUP DE SENDERS

Divendres dia 25 de setembre. ÀUDIOVISUAL I REPARTIMENT DE RECORDS de la 2a part del GR-7, i PRESENTACIÓ DEL NOU SENDER PER A LA TEMPORADA 98-99: 1a part del GR-92 o sender de la Mediterrània.

Diumenge dia 18 d'octubre. 1a PART DEL SENDER GR-92. 1a. etapa: PORTBOU - SANT PERE DE RODES.

Diumenge dia 8 de novembre. 2a etapa: SANT PERE DE RODES - L'ARMENTERA.

Diumenge dia 13 de novembre. 3a etapa. L'ARMENTERA - L'ESTARTIT.

Vocals: Comissió de Senders.

Agraïm la col·laboració d'Antoni Luque, Neus Cañellas, Paco Martínez, Joan Torras, José Picazo, Salvador Llobet i Julià Fossas.

XIV MARXA POPULAR

Aquest any, la marxa popular, després de mirar els pros i els contres, es va acordar de traslladar-la al primer diumenge d'octubre, per tal que la participació fos més nombrosa, cosa que, pel que sembla, es va aconseguir, tot i que falta encara polir alguns detalls. Esperem que en properes edicions ho aconseguirem.

En aquesta ocasió vam caminar per terrenys de Rellinars. L'itinerari es va iniciar al camp de futbol de Rellinars, en direcció al Ginebral, on es va servir l'entrepà. Va continuar cap a Sant Jaume de Vallhonestà, coll del Gipó, Casajoana. Fonts de Rellinars i retorn al camp de futbol. En total van ser uns 17 quilòmetres.

Els inscrits van ser 355, i a la sortida eren 349, dels quals van arribar al final de la marxa 344.

Els trofeus van ser concedits:

- Regularitat, a Albert Gil, Susanna López, Marc Grané i Francesc Dalmases.
- Entitat amb més participants, al Club Natació Terrassa.
- Participant femení de més edat, a Anna Fitó.
- Participant masculí de més edat, a Sebastià Farré.
- Participant femení de menys edat, a Mireia Mesallés.
- Participant masculí de menys edat, a Jaume Baltà.

També volem agrair la col·laboració de l'Ajuntament de Rellinars per les facilitats que ens van donar.

Fins a la pròxima edició. Us hi esperem a tots.

COPA CATALANA DE RESISTÈNCIA 1998

Aquest any, diversos socis de l'entitat han participat en la Copa Catalana de Caminades de Resistència.

Després de diverses caminades, la nostra entitat va quedar classificada en segon lloc, per la qual cosa se'ns va lliurar una copa, i també un diploma als participants.

Es va assistir a un total de cinc caminades de les sis que hi havia programades. Van ser:

Montserrat-Reus	2 participants
Berga-Santpedor	3 participants
Matagalls-Montserrat	7 participants
Núria-Queralt	1 participant
Travessa del Montseny	2 participants

Els socis que van prendre part en les diverses caminades van ser Antoni Alvarez, Xavier Calvet, Hermògenes Diez, Miguel Ferrer, Montse Fontelles, Ester Galindo, David González, Antonio López, Sergi Lluch, Robert Rué, Patricio Sánchez i Jordi Senyal.

Sabem que hi van participar altres socis, però alguns, en no estar federats i altres per no haver-s'hi inscrit en nom del Centre, no van entrar en les classificacions. És per això que demanem que aquest any s'hi inscriguin en nom del Centre.

Els primers llocs de la classificació van quedar així:

1. Colla Excursionista la Senyera: 51 punts
2. Centre Excursionista de Terrassa: 31 punts
3. Club de Futbol Reddis: 28 punts.

Fins a un total de 66 centres participants.

Des d'aquestes ratlles, donem gràcies a tots.



SECCIÓ INFANTIL

ACTIVITATS

4/10/98 - PARTICIPACIÓ DE MONITORS A LA DIADA DE GERMANOR i MARXA POPULAR DEL CENTRE EXCURSIONISTA DE TERRASSA a Rellinars.

25/10/98 - SORTIDA D'INICI DE CURS, A LA MOLA (8 nens/es)

8/11/98 - SORTIDA AMB NENS I PARES AL CAP DE CREUS. Travessa de Llançà a Port de la Selva, pel GR-92, i visita al monestir de Sant Pere de Rodès.

29/11/98 - SORTIDA AL MATAGALLS amb autocar, amb nens i pares.

19 i 20/12/98 - CONVIVÈNCIA A LA TRAÛNA, al poble de Montseny, amb 10 nens i nenes, per preparar la cantada de nades.

27/12/98 - CANTADA DE NADALES pels nens i nenes del SICET per als pares i mares al Centre Excursionista de Terrassa.



SECCIÓ D'INVESTIGACIONS SUBTERRÀNIES

CAMPANYES D'ESTIU

PICS D'EUROPA 98

Durant la primera quinzena d'agost, vuit membres de la S.I.S. realitzaren una campanya de prospeccions a la zona del Valle de las Moñetas, a Los Urrieles, massís central dels Pics d'Europa.

El campament s'instal·là, com ja és habitual, al Llagu de las Moñetas.

Les prospeccions, aquest any, es centraren a la zona del Peña Castil. Es desobstruí un menadre a l'avenc PC-32, donant a un pou cec de 20 m des d'on s'accedí a diverses finestres sense continuació. Igualment, es prospeccionà la zona de Coteras Rojas, prop del Peña Vieja, on es reexplorà i topografià la Torca de Coteras Rojas, de -80 m. S'exploraren també altres cavitats de menor importància.

CANTÀBRIA

Entre els dies 17 i 21 d'agost, un segon grup de la Secció es traslladà a Cantàbria, al poble d'Arredondo, per a la visita a diverses de les importants cavitats de la zona.

Es visitaren el Mortero de Astrana i La Red del Río Silencio, que, amb els seus més de 60 km, és la segona cavitat de l'Estat i on s'efectuà la travessia de la Torca Canal a la Cueva del Valle. Finalment es visità la Cueva Cañuela fins a la Sala Guillaume.

36è CURSET D'INICIACIÓ A L'ESPELEOLOGIA

Del 22 d'octubre al 3 de desembre es realitzà el curs anual per a iniciar-se al món de l'espeleologia. En total es van fer 10 classes teòriques i 6 sortides pràctiques. A destacar les sortides fetes a l'avenc de Can Sadurní i al Graller Gran del Corralot.

ESPELEOKINDER

19 de juliol - COVA DEL GEGANT, a Sitges. Bonica cavitat prop d'un cingle, arran de mar. La base del pou d'entrada dóna, per un cantó al mar, i per l'altre a una xarxa de petites galeries. Se surt per una altra boca.

6 de setembre - Aquest diumenge ens traslladarem al Baix Llobregat, a la serra de Collserola, on hi ha les COVES DE LA CREU D'OLORDE, petites cavitats de recorregut curt, però molt entretingudes.



Secció d'Investigacions Subterrànies del Centre Excursionista de Terrassa

26 i 27 de setembre - El dissabte es visità el santuari de Queralt. El diumenge vam explorar la tercera cavitat de més recorregut de Catalunya: la FOU DE BOR. Un grup dels més menuts van fer la galeria que condueix al sifò, mentre que els més grans van arribar a la Sala Cerdanya, i fins van travessar el fangós sifò per arribar a la Galeria Canela.

24 i 25 d'octubre - El dissabte, després d'unes visites turístiques al Museu Comarcal de l'Anoia i a l'adoberia de pell de Cal Granotes, es va dinar a Santa Margarida de Montbui, on es visità l'església romànica. Després ens traslladarem a la casa de colònies La Censada. El diumenge explorarem la COVA DE LES RONDES.



Coves de la Creu d'Olorde. Foto: S. Vives i Jorba.

22 de novembre - Es van fer pràctiques exteriors a LES FORADADES DE LA SERRA DE LES PEDRITXES.

20 de desembre - AVENC DE LES ERMÍNIES (Mura - el Bages). Al fons d'aquest històric avenc, a —18 m, es col·locà el tradicional pessebre i es cantaren nadales i es recitaren versos. Després, al poble de Mura, es va fer el dinar de cloenda del 6è Cicle Espeleokinder, a Cal Carter. Es repartiren els diplomes corresponents i vam comptar amb la presència del vicepresident de la Federació Catalana d'Espeleologia, senyor Hilari Moreno.

26 de desembre - Tradicional matinal de Sant Esteve, del Cicle Nadalenc de la S.I.S., que aquest any va ser als avencs PETIT i GRAN de CAN GARRIGOSA, avenc del CAVALL i avenc FALS DE CAVALL, per acabar a l'avenc de CAN PÈLACS.



Sortida de la Cova de Les Rondes.



Sifó cap a la Galeria Canela (La Fou de Bor). Foto: Jordi Sebastià.

CICLE NADALENC

Des del 1973 —ara fa 25 anys— es fa aquest tradicional cicle d'activitats espeleològiques.

— El diumenge dia 20 de desembre, amb l'Espeleokinder, s'explorà l'avenc de les Ermínies (Mura), on es posà un pessebre.

— 24 de desembre: Exploració i col·locació d'un pessebre a l'avenc de la Codoleda.

— 26 de desembre: Tradicional sortida matinal de Sant Esteve en què enguany es féu un recorregut per la zona de La Barata i Can Pèlacs. Es visitaren els avencs Gran i Petit de Can Garrigosa, l'avenc Fals del Cavall i l'avenc del Cavall. Després es visità l'avenc de Can Pèlacs.

— El diumenge dia 27 del mateix mes s'explorà l'avenc de la Carbonera, amb molts participants.

— Els dies 2 i 3 de gener s'explorà l'avenc de l'Esquerrà, a Olesa de Bonesvalls (El Garraf). El diumenge dia 3, junt amb l'Espeleokinder, un altre grup visità l'històric avenc de l'Era dels Enrics, a la Serra de l'Obac.

VIENA



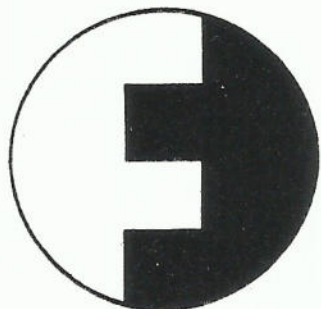
Per menjar bé, bo i ràpid!



FOTOGRAFIA
INDUSTRIAL
I PUBLICITÀRIA

VIRGILI VERA

Murillo, 14
Telèfon (93) 789 07 01
Fax (93) 788 95 39
08224 TERRASSA



Major, 9 - Tel. 780 23 11
Ample, 49 - Tel. 788 17 77
Plaça del Triomf, 27 - Tel. 788 17 77
Terrassa

FOTOS FRANCINO

PONSA

JOIERIA - RELLOTGERIA - REGALS

Concessionari de les marques

ROLEX - CARTIER - BAUME & MERCIER

Font Vella, 46 - Telèfon 784 11 40 - 08221 TERRASSA

