

# CENTRE EXCURSIONISTA DE TERRASSA

FUNDAT L'ANY 1910

PERIÒDIC MENSUAL  
PER ALS SOCIS



Núm. 65 - MAIG 2006  
3a època

## SUMARI

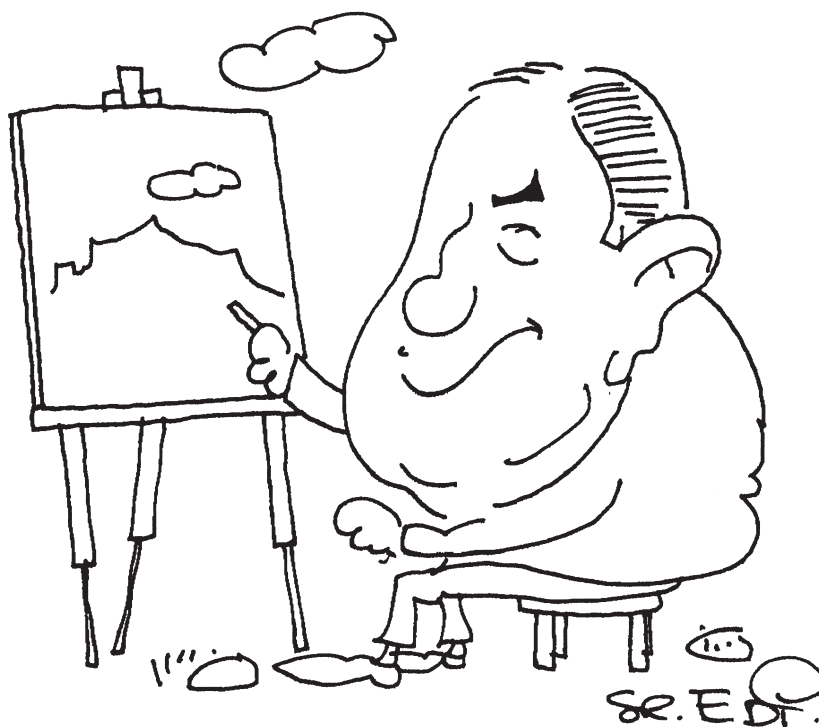
AGENDA .....	2
INFORMACIONS GENERALS DEL CENTRE .....	4
BIBLIOTECA .....	7
PROGRAMA MENSUAL D'ACTES .....	8
PROGRAMA MENSUAL D'ACTIVITATS DE LES SECCIONS	
Secció de Fotografia .....	10
Secció de Ciències Naturals .....	11
Investigacions Subterrànies .....	13
Secció d'Alta Muntanya .....	13
Secció d'Excursionisme .....	15

Una publicació del  
Centre Excursionista de Terrassa  
*Medalla d'Or de la Ciutat*

Apartat de Correus 491  
C/ Sant Llorenç, 10  
08221 Terrassa (Vallès Occidental)  
Tel. 93 788 30 30  
Fax 93 788 69 06  
Adreça web: [www.ce-terrassa.org](http://www.ce-terrassa.org)  
Adreça e-mail: [centre@ce-terrassa.org](mailto:centre@ce-terrassa.org)

Adherit a:  
Federació d'Entitats Excursionistes de Catalunya  
Federació Catalana d'Esports d'Hivern  
Federació Catalana d'Espeleologia  
Institució Catalana d'Història Natural  
Societat Catalana de Micologia  
Imprimeix: Gràfiques A. Macià  
Dipòsit legal: B-17.428-00  
Coordina: Manel Tomàs i Alastruey  
Josep Sánchez i Ferrández

## CONVERSA, DIBUIXOS I SORTEIG AMB L'EDI



Recorda: Dijous 18 de maig, a les 8 del vespre

# AGENDA

Data	Activitat	Més informació a l'apartat de:
<b>MAIG 2006</b>		
1, dilluns	- El Camí Romeu de Terrassa a Montserrat. Vocalia d'Història	S. d'Excursionisme
2, dimarts	- Classe teòrica 3r Curs de descens de canons i engorjats	SIS
4, dijous	- <b>ANTÀRTIDA: LA HISTÒRIA DEL CONTINENT</b> - Classe teòrica 3r Curs de descens de canons i engorjats	<b>Centre-Actes</b> SIS
6, dissabte	- El camí Real de Rubí a St. Cugat del Vallès. Vocalia d'Història	S. d'Excursionisme
6 i 7, dis. i diu.	- Sortida pràctica 3r Curs de descens de canons i engorjats	SIS
7, diumenge	- Els Carcaixells d'en Cama i el Montclar. Vocalia d'Història - 1a etapa Via Mercadera. Vocalia d'Història	S. d'Excursionisme S. d'Excursionisme
8, dilluns	- Tertúlies fotogràfiques - Classe 11è Curs de fotografia	S. de Fotografia S. de Fotografia
10, dimecres	- Conferència d'escalada, per un instructor de l'ECAM	Curs d'Excursionisme
11, dijous	- <b>ANTÀRTIDA: LA HISTÒRIA DEL CONTINENT</b> - Presentació Curs d'escalada	<b>Centre-Actes</b> Centre
13i 14, dis. i diu.	- <b>EXPOSICIÓ EX-LIBRIS D'ALEXANDRE DE RIQUER</b> - Sortida practicant l'escalada - Pràctiques I Curs d'escalada - Sortida Girona Temps de Flors	<b>Centre-Actes</b> Curs d'Excursionisme Centre S. de Fotografia
14, diumenge	- Sortida matinal Grup de Botànica - Petites travessades familiars –CXLVI– 2a època - 6a etapa Guimerà-Palau d'Anglesola. Vocalia d'Història	S. de Ciències Naturals S. d'Excursionisme S. d'Excursionisme
15, dilluns	- Classe 11è Curs de fotografia	S. de Fotografia
18, dijous	- <b>CONVERSA, DIBUIXOS I SORTEIG AMB L'EDI</b> - Classe teòrica Curs d'escalada	<b>Centre-Actes</b> Centre
20, dissabte	- Conèixer el patrimoni arquitectònic. Vocalia d'Història	S. d'Excursionisme
20 i 21, dis. i diu.	- Sortida de Cim-Traça - Pràctiques II Curs d'escalada - Sortida als Monegros i Baix Cinca. Grup d'Ornitologia	S. d'Alta Muntanya Centre S. de Ciències Naturals
21, diumenge	- 9a etapa Caminades pel Cadi-Moixeró. Vocalia de Senders - Sortida Farigolakinder LXXVI	S. d'Excursionisme S. d'Excursionisme
22, dilluns	- Tertúlies fotogràfiques - Classe 11è Curs de fotografia	S. de Fotografia S. de Fotografia
23, dimarts	- Primera sessió Curs de natura i cultura popular	S. de Ciències Naturals
24, dimecres	- Xerrada preparació sortida sorpresa	Curs d'Excursionisme
25, dijous	- <b>LAHSA-KATHMANDÚ, a través de l'Himalaia en BTT</b> - Classe teòrica Curs d'escalada	<b>Centre-Actes</b> Centre
27, dissabte	- La Creu de Montcabrer i el castell de Burriac. Vocalia de Clàssiques - El camí Real de Terrassa a Sant Muç i Rubí. Vocalia d'Història	S. d'Excursionisme S. d'Excursionisme
27 i 28, dis. i diu.	- Pic d'Aneto, esquí de muntanya - Ascensió al Tozal de Guara - Pràctiques III Curs d'escalada - Sortida sorpresa	S. d'Alta Muntanya S. d'Alta Muntanya Centre Curs d'Excursionisme

28, diumenge	- <b>VI CAMINADA INFANTIL DE TERRASSA</b>	<b>Centre</b>
29, dilluns	- <b>Camins de Sobirania: LES LLIBERTATS DE CATALUNYA</b> - Classe 11è Curs de Fotografia	<b>Centre-Actes</b> S. de Fotografia
30, dimarts	- <b>ELS PARADISOS AMAGATS</b> - Segona sessió Curs de natura i cultura popular	<b>Centre-Actes</b> S. de Ciències Naturals
31, dimecres	- <b>ASSEMBLEA GENERAL ORDINÀRIA</b>	<b>Centre</b>

## JUNY 2006

1, dijous	- <b>ELS BOSCOS MEDITERRÀNIS I EL REPTE DEL CANVI CLIMÀTIC</b> - Cloenda Curs d'escalada	<b>Centre-Actes</b>  Centre
3, dissabte	- Sortida al Montseny. Curs de natura i cultura popular	S. de Ciències Naturals
3 i 4, dis. i diu.	- Sortida a Vadiello i Riglos - Petites travessades familiars –CXLVII– 2a època	S. de Fotografia S. d'Excursionisme
4, diumenge	- Itineraris per Catalunya. Vocalia de Senders	S. d'Excursionisme
5, dilluns	- Classe 11è Curs de fotografia	S. de Fotografia
8, dijous	- <b>EL VALLÈS OCCIDENTAL I ORIENTAL EN BTT</b>	<b>Centre-Actes</b>
10, dissabte	- Sortida a la Grotte de Niaux - El camí Real de Rubí a Cerdanyola del Vallès. Vocalia d'Història	S. de Ciències Naturals S. d'Excursionisme
11, diumenge	- Sortida pràctica 11è Curs de fotografia	S. de Fotografia

**SKINOU** 

esports de muntanya

ramón i Cajal, 9 • 93 731 10 51 • 08222 terrassa

**base** : **Benitosports**

Especialistes en:

**ESQUÍ - SNOWBOARD - MUNTANYA**

# INFORMACIONS GENERALS DEL CENTRE

Dissabte dia 13 i diumenge dia 14 de maig

## EXPOSICIÓ D'EX-LIBRIS D'ALEXANDRE DE RIQUER I YNGLADA

A la Sala d'Actes de l'entitat

Col·laboració del **Centre Excursionista** a la quarta edició de la **Fira Modernista de Terrassa**

Presentació d'una col·lecció de cinquanta exemplars d'ex-libris originals d'**Alexandre de Riquer**, propietat de la família "**Escoda Tobella**", cedida expressament a la nostra entitat per a la seva exhibició, amb motiu de la celebració de la Fira Modernista.

A Catalunya els "ex-libris" i l'**Alexandre de Riquer** són conceptes inseparables, doncs va ser el primer a promoure'ls a través de publicacions com **LUZ** (1898) o **JOVENTUT** (1900) i de dignificar-los per mitjà del gravat en calcografia.

**Alexandre de Riquer** va ser a més el primer artista català que va publicar un llibre (1903) on es recull la seva producció d'ex-libris realitzats fins aquell moment. Durant el període 1902-1904, **Lluís Yebra** ja va catalogar-ne fins a 142 "ex-libris", una bona part dels quals s'exhibiran en aquesta col·lecció que exposarem.

També s'exhibirà, a la taula presidencial de la Sala d'Exposició, l'esbós d'un bust de noia, estudi previ fet amb fang, per a la realització al 1897 de l'obra "**LA PRIMERA COMUNIÓ**" de l'escultor **JOSEP LLIMONA I BRUGUERA** (1864-1934)

L'obra original i completa del conjunt escultòric titulat "**LA PRIMERA COMUNIÓ, la POBRA i la RICA**" s'exhibeix al **MUSEU NACIONAL D'ART MODERN** de CATALUNYA.

Completarà l'exposició una col·lecció de fotografies estereoescòpiques, de meitat del segle XIX, positivades sobre vidre i amb el corresponent aparell òptic, utilitzat antigament per visionar-les.

## VI CAMINADA INFANTIL DE TERRASSA

Diumenge, dia 28 de maig

Ruta de les fonts de Mura

Aquest any hem triat dos itineraris: el primer està especialment pensat per als més menuts de la colla. Es tracta d'un recorregut amb poc desnivell, de tres quarts d'hora de duració i que passa per nombroses fonts, torrents i també un lloc on hi ha animals de granja. Amb aquest recorregut els més petits gaudiran d'un dia diferent en plena natura.

L'altre itinerari segueix per camins que ens portaran a més fonts, vistes panoràmiques, molins i granges. El recorregut és d'unes dues hores i mitja.

**Animeu-vos, que hi ha diversió per a totes les edats!**

**Us esperem**

(Vegeu programa apart)

Activitat inclosa dins la **XV Setmana del Medi Ambient de Terrassa**

# CURS D'ESCALADA EN ROCA

## ESCOLA DE MUNTANYA

### PROGRAMA

#### Objectiu del curs

L'objectiu d'aquest curs és oferir un aprenentatge correcte i segur de l'escalada en roca a aquelles persones que volen iniciar-se en aquesta activitat de muntanya.

Conèixer i habitar-se a les tècniques bàsiques de progressió i seguretat per poder escalar vies en *top rop* o de més llargs.

#### Continguts

Coneixements sobre el material bàsic a utilitzar a l'escalada.

Coneixements de progressió i descens.

Coneixement de les tècniques de seguretat.

Coneixements del medi natural i artificial.

Coneixements de l'escalada de dificultat.

#### Càrrega horària

40 hores de classes entre teòriques i pràctiques.

#### Material que cal portar

Roba adequada per a l'activitat, casc, arnés, peus de gat, rapelador-assegurador, 3 mosquetons de seguretat HMS, 3 metres de cinta plana, 1 metre de cordino de 5 mm de diàmetre.

L'escola aportarà el material bàsic d'escalada mitjançant el seu director de curs.

#### Normes del curs

Places limitades a 16 alumnes, en el cas que se superin es farà per rigorós ordre d'inscripció.

Cal tenir la llicència esportiva de la FEEC de l'any en curs i de la modalitat.

Edat mínima 16 anys. Els menors de 18 anys hauran de presentar el permís patern amb la fotocòpia del DNI del tutor/a. La direcció del curs es reserva el dret de modificar el programa previst, en el cas que les condicions climatològiques així ho aconsellin.

El director del curs i el seu equip de monitors es reserven el dret d'excloure del curs qualsevol alumne que demostrï desinterès, manca de capacitat o incompliment de les normes.

Els viatges, àpats i pernoctacions aniran per compte de cada alumne.

Cal ser soci del Centre Excursionista de Terrassa.

Dia	Hora	Programa del curs
11 de maig	20 h	TEÒRICA Presentació del curs. Material i equip bàsic d'escalada. Orientació bàsica a la muntanya.
13/14 de maig	9 h	PRÀCTIQUES I Lloc: Cellecs
18 de maig	20 h	TEÒRICA Tècniques de progressió. Tècniques de seguretat.
20/21 de maig	9 h	PRÀCTIQUES II Lloc: Montserrat, Garraf
25 de maig	20 h	TEÒRICA Coneixement del medi. Graduacions i ressenyes.
27/28 de maig	9 h	PRÀCTIQUES III Lloc: Vilanova de Meià
1 de juny	20 h	TEÒRICA Cloenda del curs. Projectió video d'escalada. Lliurament de diplomes.

Les classes teòriques es realitzaran a la Sala d'actes del Centre Excursionista de Terrassa.

#### Inscripcions

Fins el 9 de maig de 2006.

És obligatori omplir el full d'inscripció i adjuntar fotocòpia de la llicència de la FEEC i fer efectius els drets d'inscripció.

#### Preu d'inscripció

50 euros

#### Lloc d'inscripció

CENTRE EXCURSIONISTA DE TERRASSA  
C/ Sant Llorenç, 10. 08221 Terrassa (Vallès Occidental)  
Tel. 93 788 30 30 - Fax 93 788 69 06  
De dilluns a divendres de 19.30 h. a 21.30 h  
e-mail: [centre@ce.terrassa.org](mailto:centre@ce.terrassa.org)

#### Director del curs

JOSEP ANTONI BERENGUER (ECAM)  
Tots els monitors del curs tenen l'acreditació de monitor-iniciador o instructor voluntari de l'Escola Catalana d'Alta Muntanya de la FEEC.

# ASSEMBLEA GENERAL ORDINÀRIA

En compliment dels Estatuts de l'Entitat, us convoquem per al dia 31 de maig, dimecres, a la Sala d'Actes de la nostra seu social, a 3/4 de 8 del vespre en primera convocatòria i a 1/4 de 9 en segona convocatòria a l'ASSEMBLEA GENERAL ORDINÀRIA de l'entitat, que es regirà segons el següent:

## Ordre del Dia

- 1r Obertura i presentació de l'Assemblea a càrrec del President de l'Entitat.
- 2n Lectura i aprovació, si s'escau, de l'acta de la darrera assemblea.
- 3r Memòria d'activitats presentades pels vocals de cada secció.
- 4t Estat de comptes i informe de tresoreria, a 31 de desembre de 2005.
- 5è Propostes i suggeriments (s'hauran de lliurar per escrit a la Junta Directiva).
- 6è Precs i preguntes.

# SORTIDA A LA GROTTA DE NIAUX

**Dissabte, dia 10 de juny**

Tal com ja vam anunciar al Periòdic Mensual del passat mes de març, la Secció de Ciències Naturals organitza una sortida a aquesta important cavitat de l'Ariège, prop de Foix (França) i al Parc de la Prehistòria.

La Grotte de Niaux té unes pintures que pertanyen al Paleolític Superior (entre 11500 i 10500 anys abans de la nostra era). La seva boca està situada a 678 m d'altitud i es troba a la vall del riu Vicdessos. Les pintures es troben als primers 700 metres.

## Inscripcions

A la secretaria del Centre, de les 7 a 2/4 de 10 del vespre.

Places limitades a 20 persones.

## Preu

35 €. Inclou autocar, entrada a la cova i visita al Parc de la Prehistòria.

## Lloc i hora de sortida

A l'estació d'autobusos (Rambleta del Pare Alegre), a les 7 del matí.

## Cal portar

Roba d'abric (la cova està a una temperatura de 12 °C i molta humitat).

També cal portar esmorzar i dinar.

AMB EL SUPORT DE:



### Donatiu de la SIS:

- *El so de la Natura. Museu de Zoologia.* Barcelona: Ajuntament de Barcelona, 1987.

### Donatiu de la Fundació Folch i Torres:

- *2004, Memòria de l'any Patufet.* Palau-solità i Plegamans: Fundació Folch i Torres, 2005.

### Donatiu de Manel Planchat:

- *III Diada de Verdaguer Excursionista.* Vil·la Joana - Vallvidrera, 2 d'abril de 2006. Comissió Verdaguer. Unió Excursionista de Catalunya. FEEC.

### Donatiu de Rossend Sanllehí:

- 16 banderins del CET compresos entre els anys 1960 i 1975.

### Donatiu de Neus Marcé (5):

- GIRONA, Josep; *L'excursionisme.* Barcelona: Bru-guera, 1966.

- FORCADA i SALVADÓ, Ignasi; GAY i ROGEL, Víctor: *Itineraris per Collserola.* Barcelona: Publicacions de l'Abadia de Montserrat. Col·lecció Guies del Centre Excursionista de Catalunya, 1997.

- Guia. Sierras de Berenguer y San Sadurní de Gallifa. *Itinerarios Excursionistas de Cataluña.* Núm. 17. Barcelona: Casa del libro, 1948.

- *Mallorca Erenitica.* Palma de Mallorca: Sagrados Corazones, 1965.

- *Guia Monogràfica de Sant Llorenç del Munt.* Terrassa: Centre Excursionista de Terrassa, 1935.

- IGLÉSIAS, Josep; SANTASUSAGNA, Joaquim: *Les muntanyes de Prades, El Montsant i Serra de Llena.* Reus: Ricard Ferreter i Gili. Centre de Lectura, 1929.

- DDAA: *Comarca del Vallès.* Barcelona: Casa del Vallès. Biblioteca d'Estudis Comarcals, volum 1, 1930.

Horari d'atenció al públic: divendres de 19 a 21 hores.

## VOLCANS DE PATAGÒNIA AMB ESQUIS

VOLS DISFRUTAR DE LA MILLOR NEU DELS ANDES?

- Hotels de 3 estrelles.
- Transports privats.
- 6 volcans de la zona nord de Patagònia.
- 17 dies de viatge.

Sortida el 2 de setembre

INFORMA-TE'NIII

Xavi Llongueras i Orriois.

Guia d'Alta Muntanya  
Tècnic Esportiu en Alpinisme.

Tel. 676 51 06 55.  
Email. xllongueras@wanadoo.es

## ACONCAGUA 6.959m.

VOLS PUJAR AL CIM MÉS ALT D'AMÈRICA?

- Dates de sortida flexibles segons el grup de participants.
- Hotels de 3 i 4 estrelles.
- Transports privats.
- Tot l'equipament de l'expedició.
- Menjar d'alçada.

desembre 2006  
o gener 2007

INFORMA-TE'NIII

Xavi Llongueras i Orriois.

Guia d'Alta Muntanya  
Tècnic Esportiu en Alpinisme.

Tel. 676 51 06 55.  
Email. xllongueras@wanadoo.es

# PROGRAMA MENSUAL D'ACTES

## ANTÀRTIDA: LA HISTÒRIA DEL CONTINENT "L'ÈPOCA HEROICA"

Dijous, dia 4 de maig

A les 8 del vespre, a la Sala d'Actes del Centre

A càrrec d'**Arnau Ferrer**

La carrera per ser els primers en arribar al Pol Sud és el capítol més conegut de la història antàrtica; per molts, l'únic capítol. El Pol captivava la imaginació del públic i Roald Amundsen, Robert Falcon Scott i Ernest Shackleton, els protagonistes de la carrera, s'ho van passar prou malament com per donar als lectors les aventures que desitjaven. Però, en aquells anys, d'expedicions n'hi va haver unes quantes més. Per primera vegada, després de gairebé 100 anys d'explorar les costes de l'Antàrtida, els humans es van atrevir a entrar a l'interior del continent. I tots s'ho van passar tan malament com els protagonistes de la carrera al Pol. És per això que aquests anys es coneixen amb el nom de l'Època Heroica.

En aquesta xerrada farem un repàs a totes les expedicions de l'Època Heroica. Coneixerem als protagonistes de la primera hivernada, sabrem com va anar la carrera al Pol i perquè va guanyar-la qui la va guanyar, i viurem les increïbles peripècies d'algunes de les aventures més sonades de tots els temps.

## ANTÀRTIDA: LA HISTÒRIA DEL CONTINENT "PAX ANTÀRTIDA"

Dijous, dia 11 de maig

A les 8 del vespre, a la Sala d'Actes del Centre

A càrrec d'**Arnau Ferrer**

Els herois de principis del segle XX van deixar pas a les màquines, al negoci i als polítics, i la història de l'Antàrtida es va embolicar. Les grans indústries baleneres, que ja havien acabat amb els cetacis de l'hemisferi nord, es van instal·lar a les costes del continent i van començar a caçar balenes australs. Després, van arribar els avions i, amb ells, la cartografia aèria. El mapa del continent va quedar dibuixat en un tres i no res. Per primera vegada, els polítics disposaven d'una forma coneguda i d'un negoci important, era el moment de repartir-se el pastís. El primer en demanar-se'n un tros va ser Gran Bretanya; la van seguir Austràlia, Nova Zelanda, França, Noruega, Xile i Argentina. I, és clar, van començar els problemes. Avui no se'n parla gaire, però els problemes no han desaparegut.

En aquesta xerrada repassarem la història moderna de l'Antàrtida. Parlarem de la indústria balenera, de les reclamacions territorials, de l'origen del Tractat Antàrtic, de l'activitat científica, dels recursos minerals

que hi ha amagats sota el glaç i del Protocol de Protecció ambiental, que prohibeix qualsevol explotació comercial del continent fins l'any 2004, amb una única excepció: el turisme.

## CONVERSA, DIBUIXOS I SORTEIG AMB L'EDI

Dijous, dia 18 de maig

A les 8 del vespre a la Sala d'Actes

Heu vist mai, en directe, com dibuixa el "Sr. Edi"?

Us agradaria poder tenir a casa un acudit que hauríeu vist com el crea?

Veniu aquest dia i ho veureu.

L'acte serà presentat per **Ricard Ribera**, cap de redacció de e-newsterrassa.com.

## LHASA - KATHMANDÚ A TRAVÉS DE L'HIMALAIA EN BTT

Dijous, dia 25 de maig

A les 8 del vespre a la Sala d'Actes

A càrrec de **Marcel Millanes i Puiggròs i Anna Prat i Ubach**

El Tibet un país que ens atreia des de fa molt de temps, però no teníem clar com anar-hi. Una situació política poc estable i una infraestructura turística inexistent ens plantejava molts dubtes. Finalment vàrem decidir-nos per una travessa en bicicleta intentant recórrer l'itinerari que enllaça el Tibet amb el Nepal, fent un petit desviament cap al Camp Base de l'Everest, i va ser una decisió molt encertada.

Al Tibet s'entrecrua la modernitat i el passat, tot el que està a l'ordre del dia i el que s'utilitzava fa més d'un segle. La bicicleta ens va permetre viure cada petit detall de cada petit poble que passàvem i fins i tot ens va permetre gaudir, entre els núvols monsonics, de la meravellosa serralada dels Himalaies.

Durant tota la travessa ens acompanyà el paisatge àrid de l'altiplà tibetà i l'aire enrarit dels 5.000 metres, passant per colls que ens portaren per llacs de color turquesa i a tocar de glaceres. Aquest viatge a més representava un repte esportiu per nosaltres poc acostumats a pedalar amb tot l'equipatge a les alforges, tota una filosofia de vida.



## “CAMINS DE SOBIRANIA”

### LES LLIBERTATS DE CATALUNYA

Dilluns, dia 29 de maig

A 2/4 de 8 del vespre, a la sala d'Actes

A càrrec d'**Isabel Nonell**, fundadora de “Catalunya 2003” i Diputada al Parlament de Catalunya.

---

### ELS PARADISSOS AMAGATS

Dimarts, dia 30 de maig

A les 8 del vespre, a la sala d'Actes

A càrrec de **Miquel Rafa i Fornieles**, biòleg i cap de l'Àrea de Gestió de la Fundació Territori i Paisatge.

Sovint tenim la impressió que ja no ens queda res per descobrir. Des de la invenció dels avions, helicòpters, satèl·lits i la fotografia aèria, creiem tenir el planeta ben apamat i que podem disposar de mapes detallats de qualsevol racó. L'aparició de recursos com Google Earth reforcen més encara aquesta idea.

Per això ens sorprenem quan sentim parlar de descobertes com la de Nova Guinea, que recentment ha sortit a la premsa. Una extensa regió ignorada per la resta del món en la qual s'han trobat un seguit d'espècies fins ara desconegudes per la ciència.

Acte inclòs dins la **XV Setmana del Medi Ambient de Terrassa**.

---

### ELS BOSCOS MEDITERRÀNIS I EL REPTE DEL CANVI CLIMÀTIC

Dijous dia 1 de juny

A les 8 del vespre, a la sala d'Actes

A càrrec de **Carles Gràcia**, professor titular d'Ecologia, Facultat de Biologia, de la Universitat de Barcelona.

La vegetació mediterrània creix en un ambient molt particular en el qual a l'estiu, just quan la temperatura i la radiació solar permeten el màxim creixement, la manca d'aigua de la sequera estival, l'imposa severes restriccions. En aquest ambient, els boscos mediterranis han desenvolupat mecanismes d'adaptació molt peculiars. Espècies com l'alzina i el pi blanc en treuen partit d'aquestes condicions que, d'altres menys adaptades, no poden suportar.

El canvi climàtic està modificant els patrons de temperatura i precipitacions a tot el planeta. Les noves condicions suposen un nou repte afegit a les particularitats

de vida del mediterrani. Podran sobreviure els nostres boscos en un món més càlid i més sec? Com hauran de modificar la seva morfologia i fisiologia per fer front al repte del canvi climàtic?

Acte inclòs dins la **XV Setmana del Medi Ambient de Terrassa**.

---

### EL VALLÈS OCCIDENTAL I ORIENTAL EN BTT

#### 15 ITINERARIS ORIENTATS AMB GPS

Inclou un CD amb programari per visionar mapes

Dijous, dia 8 de juny

A la Sala d'Actes del Centre, a les 8 del vespre

Conferència a càrrec de **Carles Sans i Jordi Vidal**.

Aquest és el primer llibre d'itineraris amb bicicleta de muntanya de l'Estat que incorpora un cd amb un programari per poder intercanviar informació entre l'ordinador i el GPS i viceversa, i així poder descarregar les traces (tracks) i les marques (waypoints) de les rutes descrites en el llibre. D'aquesta manera es pot seguir una ruta amb GPS sense possibilitat de perdre'ns, preparar sortides i fins i tot visualitzar les rutes realitzades sobre un mapa.

En Carles Sans i en Jordi Vidal ens proposen un conjunt d'itineraris, publicat per l'editorial Cossèntania, en bicicleta de muntanya per descobrir els paratges naturals del Vallès Occidental i el Vallès Oriental.

En general el Vallès no és un territori fàcil per gaudir de la natura, ja que el poc terreny que resta lliure està envoltat de la degradació urbana de l'àrea metropolitana (autopistes, autovies, carreteres, línies fèrries, poblacions, urbanitzacions, polígons industrials, etc.), aquest és el gran repte d'aquesta publicació.

Els itineraris del llibre s'han dissenyat i classificat amb la finalitat de conèixer les principals zones paisatgístiques de gran riquesa natural del Vallès: Sant Llorenç del Munt i l'Obac, Collserola, els Cingles de Gallifa i Bertí, el Montseny, el Montnegre i el Corredor, la serralada litoral i la de Marina i el Moianès.

Cada itinerari inclou una descripció dels principals llocs més destacats (muntanyes, cims, carenes, valls, rius, masies, ermites, esglésioles, castells i construccions del nostre patrimoni cultural i industrial).

En total són 15 rutes que van des dels 17 als 48 quilòmetres i classificades per dificultat física i tècnica.

En la presentació hi podreu veure una demostració del programari que incorpora llibre i una projecció audiovisual de les diferents rutes.



## SECCIÓ DE FOTOGRAFIA

### TERTÚLIES FOTOGRÀFIQUES

Seran els dilluns 8 i 22 de maig, a 2/4 de 9 del vespre.

### GIRONA TEMPS DE FLORS

**Dissabte i diumenge, dies 13 i 14 de maig**

Un cop més la primavera esclatarà de bat a bat a Girona el proper mes de maig. Enguany amb la ja 51 edició de GIRONA TEMPS DE FLORS, de nou tota la ciutat engalanarà de dalt a baix i de dreta a esquerra tots i cada un dels seus carrers, parcs, jardins, cases senyoriales i esglésies perquè tots plegats puguem gaudir d'un espectacle cada any nou, inèdit e inaudit que meravella la vista i exalta l'esperit.

Com en els passats anys, la secció de fotografia té previst desplaçar-s'hi el proper dissabte 13 de maig i si s'escau retornar el diumenge dia 14 per plasmar amb les seves càmeres tanta bellesa i originalitat.

**Reunió preparatòria:** Dilluns 8 de maig en les tertúlies fotogràfiques.

**Sortida:** La Sirena, Hotel Don Cándido a les 7 del matí.

**Vocal de la sortida:** Jordi Albareda.

### VADIELLO I RIGLOS

**Dissabte i diumenge, dies 3 i 4 de juny**

Les masses de conglomerats de l'alt Aragó són uns bells paisatge rics en formacions de relleus característics i que dominen amplis territoris. El seu aspecte és molt peculiar doncs està format per grans i verticals penya-segats amb espectaculars agulles de formes arrodonides, molt visibles i estètiques des de la plana.

Els "mallos" i "El Puro" de Riglos, "Peña Sola" de Agüero, les muralles vertiginoses de la Val d'Onsera, el "Salto de Roldan" entre mig de les parets de la Peña de San Miguel i d'Aman, o el "Huevo" de Sant Cosme i Sant Damià a Vadiello, són alguns dels monòlits principals, més atractius i representatius de tota la Hoya d'Osca.

### PROGRAMA

**Dissabte:** Ermita de Sant Cosme i Sant Damià, El Huevo, Mallos de Ligüerri, embassament de Vadiello, Salto de Roldan.

Al vespre farem cap a Murillo de Gállego, a la casa-refugi Chancabez, a on pernoctarem allotjats a mitja pensió (sopar, dormir i esmorzar).

**Diumenge:** Excursió a peu envoltant els Mallos de Riglos.

**Reunió preparatòria:** Dilluns, 29 de maig a les 10 de la nit, després del curs de fotografia.

**Sortida:** Dissabte, 3 de juny a les 6 del matí, enfront de "La Sirena".

**Desplaçaments:** En cotxes particulars.

**Àpats:** Cal portar l'esmorzar i el dinar de dissabte i el dinar del diumenge.

### 11è CURS DE FOTOGRAFIA

Dilluns, 8 de maig

#### - Què és la fotografia?

Escriure o dibuixar amb la llum. Materials sensibles a la llum. Les bases de la fotografia: l'equip fotogràfic i els conceptes fonamentals.

Dilluns, 15 de maig

#### - Teoria de la fotografia

Els colors: l'exposició. Les formes, els volums i els detalls: la nitidesa. L'estètica de les imatges: normes bàsiques de composició.

Dilluns, 22 de maig

#### - L'equip fotogràfic: quina és la funció de cada element

La càmera. Els objectius. Altres accessoris.

Dilluns, 29 de maig

#### - Fer fotografies: entendre l'equip i les seves possibilitats

Els botons de control de la càmera i dels objectius. La informació que l'equip ens proporciona.

Dilluns, 5 de juny

#### - Fotografia digital: conceptes bàsics

Avantatges i inconvenients. Un nou vocabulari: pixel, sistema de color, RAW, TIF, JPG, resolució, interpolació, balanç de blancs, soroll...

Diumenge, 11 de juny

**- Sortida pràctica: L'ús de l'equip fotogràfic**

Pràctiques per entendre l'equip, els comandaments de les càmeres i dels objectius. Com l'equip es comunica amb nosaltres: el visor i la pantalla.

Dilluns, 12 de juny

**- Utilització de les càmeres actuals**

El sistema de menús. Ajustaments més necessaris: sistema de color, tipus d'arxiu, resolució, mida, qualitat, balanç de blancs, sensibilitat...

Dilluns, 19 de juny

**- El treball de camp**

Pensar les fotografies. Càlculs. Treball amb càmeres convencionals. Treball amb càmeres digitals: els avantatges de la fotografia digital.

Diumenge, 25 de juny

**- Sortida pràctica: El treball de camp**

Pràctiques per aprendre a pensar les fotografies, fer els càlculs necessaris, compondre les imatges i utilitzar l'equip per treure'n el màxim profit.

Dilluns, 26 de juny

**- El laboratori digital**

L'equip informàtic. El flux de treball: descàrrega, selecció, revelat digital, ajustaments bàsics, preparació de les imatges, organització i còpies de seguretat.

**INSCRIPCIONS:**

A la secretaria del Centre Excursionista de Terrassa Carrer de Sant Llorenç, 10. 08221 Terrassa o al telèfon 93 78 30 30, els dies feiners de 2/4 de 8 a 2/4 de 10 del vespre. També podeu fer-ho a l'adreça electrònica: [centre@ce-terrassa.org](mailto:centre@ce-terrassa.org)

**Preus**

Socis del CET..... 50 €  
No socis ..... 120 €

El preu inclou el dret d'assistència a les sessions teòriques, a les sortides i a la documentació del curs.

Totes les sessions es realitzaran a la sala d'actes del Centre Excursionista de Terrassa, de 2/4 de 9 a les 10 del vespre.

**Curs a càrrec de Francesc Muntada.**

Seria convenient que cada assistent disposi d'una càmera fotogràfica i, com a mínim, un objectiu que s'hi adapti. En ser un curs d'iniciació, no és necessari tenir un equip molt sofisticat.

Veure i comentar fotografies és una de les millors maneres d'aprendre. Per aquest motiu es procurarà reservar un temps al final de cada una de les sessions teòriques per projectar i comentar imatges digitals dels assistents als cursos. Us convidem a fer una selecció d'algunes fotografies que us agradaria ensenyar o que voldríeu que es comentessin.



## SECCIÓ DE CIÈNCIES NATURALS

### GRUP DE BOTÀNICA

#### SORTIDA MATINAL DE BOTÀNICA

#### Recorregut per la Riera de les Arenes

Diumenge, dia 14 de maig

**Itinerari:** Torre de l'Àngel, la Barata, torrent de la font del torrent de Cantalleres, torrent de la font de l'Olla, torrent de l'Alzina del Sal-lari, etc. per contemplar la vegetació de les rambles i els torrents mediterranis.

**Desplaçament:** en cotxes particulars.

**Lloc i hora de trobada:** A les 8 del matí, davant del Centre de la Caixa de Terrassa.

#### PROPERA SORTIDA

Dissabte, dia 3 de juny

#### RECORREGUT PEL MONTSENY

Aquesta sortida està compresa en el curs de "Natura i Cultura Popular" Les plantes i els seus usos.

### CURSET

#### NATURA I CULTURA POPULAR

#### Les plantes i els seus usos

Som capaços de distingir quines espècies silvestres són medicinals, quines són tòxiques o quines poden ser usades a la cuina com a condiment o amb altres finalitats?

Vine a conèixer les propietats medicinals i altres usos de les plantes amb el curset impartit per **M. Àngels Bonet**, farmacèutica especialitzada en etnobotànica.

Amb aquest curset ampliarem els nostres coneixements tradicionals sobre les plantes, aquesta sapiència popular estretament vinculada a les formes de vida rural, que ha estat transmesa per via oral de pares a fills al llarg de generacions.

#### PROGRAMA

Dimarts, dia 23 de maig

**A la sala d'Actes, a les 8 hores del vespre**

#### PRIMERA SESSIÓ

El paisatge vegetal de Catalunya. Introducció a la vegetació i flora dels diferents ambients. Conèixer algunes de les plantes medicinals pròpies de cada ambient i comentar breument els seus usos.

**Dimarts dia 30 de maig.**

**A la sala d'Actes, a les 8 hores del vespre**

### **SEGONA SESSIÓ**

El coneixement tradicional i el científic. Què és l'Etnobotànica? Metodologia de treball: l'enquesta etnobotànica. Plantes medicinals del Montseny. Proposta per conèixer alguns aspectes sobre la metodologia emprada en treballs de recerca etnobotànica. Repàs als usos de les plantes més representatives de la medicina popular del Montseny.

**Dissabte dia 3 de juny**

**Massís del MONTSENY**

Sortida de jornada completa

### **TERCERA SESSIÓ**

Pràctiques al camp, per al reconeixement de les plantes medicinals, aromàtiques, comestibles, tòxiques, amb comentaris i consells sobre els seus usos.

### **INSCRIPCIONS**

Cal inscriure's a la secretaria del Centre Excursionista. La inscripció es tancarà als 30 participants.

### **PREUS**

Socis del CET ..... 20 €  
No socis del CET ..... 50 €

*L'import s'abonarà en el moment de formalitzar la inscripció.*

### **NOTA**

Pel dia de la sortida de pràctiques al Montseny, si hi ha possibilitats s'organitzarà un autocar, el cost del qual s'haurà d'abonar entre els participants. En cas contrari, el desplaçament el realitzarem en cotxes particulars.

Per a la sortida cal equipar-se amb roba i calçat adequat i portar l'esmorzar, dinar i beguda de motxilla.

---

## **GRUP D'ORNITOLOGIA**

### **SORTIDA ALS MONEGROS I AL BAIX CINCA (AIGUABARREIG)**

**Dissabte i diumenge, dies 20 i 21 de maig**

Dins la vasta extensió de la depressió de l'Ebre hi ha espais molt diversos, alguns d'únics a la península i

amb unes característiques pròpies d'altres latituds geogràfiques. Ens referim concretament als ambients estèpics que podem trobar ben representats a les comarques aragoneses de Monegros i el Baix Cinca o a la lleidatana comarca del Segrià. Dins d'aquests ambients caracteritzats per una escassa pluviositat i cotes baixes, hi podem trobar una gran diversitat d'espècies d'ocells adaptades a aquestes característiques del medi i difícilment observables fora d'ell: el sisó, el pioc salvatge, l'alosa becuda, l'esparver cendrós, la cogullada fosca, la terrorola, el tòrlit, la xurra, la ganga, etc. Però només hi veurem ocells d'ambients àrids. Hi ha alguns espais humits, anomenats *saladas* doncs antigament s'hi extreia sal, en els que hi viuen o hi estan de pas limícoles com els corriols, les gambes roges o els cames-llargues o anàtides diverses. A més, la zona es veu creuada pels impetuosos rius nascuts als Pirineus (Cinca, Segre) que travessen la depressió cercant l'Ebre. Aquests cursos fluvials formen boscos de ribera molt ben conservats que acullen d'altres ocells que també tindrem l'oportunitat de cercar: cigonya, oriol, teixidor, picot verd, bernats pescaires, martinets blancs; tampoc hi faltaran rapinyaires com els milans negre i reial, els xori-guers comú i petit, l'aligot, etc.

Partint de Fraga, els itineraris a seguir pretenen obtenir una visió de conjunt d'aquest espai, així visitarem els entorns de Bujaraloz amb les seves *saladas* (la Playa, del Camaron, del Rebollón...) i conreus de secà, trams de bosc de ribera del Cinca o l'Ebre i l'extens Aiguabarreig, nom que rep la confluència dels rius Segre, Cinca i Ebre, un espai fluvial de gran riquesa ornitològica.

És imprescindible apuntar-s'hi en el llistat de la cartellera del Centre, penjat a partir del dia 2 de maig.

El tancament de la llista es farà efectiu el dimarts dia 16 de maig.

**Reunió preparatòria:** dimarts 16 de maig a partir de les 20.30 h (es recomana assistir-hi doncs es concretaran els diferents itineraris i els horaris pertinents, així com també les places d'allotjament a Fraga).

**Hora de sortida del dia 20:** 6.30 h. davant La Sirena a la Rambleta del Pare Alegre. Anirem en cotxes particulars.

**Cal portar:** Roba i calçats adequats, prismàtics, guia, esmorzar i dinar per al primer dia.

**Recordeu-vos** que aquest mes de maig ens trobarem els dies 9 i 16 a partir de 2/4 de 9 al local del Centre per tal de preparar activitats, sortides, etc.



## SECCIÓ D'INVESTIGACIONS SUBTERRÀNIES

### 3r CURS DE DESCENS DE CANONS I ENGORJATS

**Dimarts, 2 de maig**

Classe teòrica: *Ecologia i protecció del medi*, a càrrec de Carles Dalmasas.

**Dijous, 4 de maig**

Classe teòrica: *Equipament i instal·lació de barrancs*, a càrrec de David Galí.

**Dissabte i diumenge, 6 i 7 de maig**

Sortida pràctica al Barranc de Viu de Llevata (Alta Ribagorça) i Barranc de l'Infern (Pallars Sobirà).

**Dimarts, 9 de maig**

Classe teòrica: *Morfologia de Canons*, a càrrec de Marc Anglés.

**Dijous, 11 de maig**

Classe teòrica: *Prevenició, perills i autosocors*, a càrrec de Xavier Salamanca.

**Dissabte i diumenge, 13 i 14 de maig**

Sortida pràctica al Torrent de la Corba (Ripollès) i les Gorges de Sant Aniol (la Garrotxa).

### BIBLIOTECA

**Cubía**

Número 8. Butlletí del *Grupo Espeleológico Edelweiss*. Burgos, desembre 2005.

**Manual d'Espeleologia Subaquàtica continental**

Autor: Antonio Cabezas

Publicació del Departament Tècnic d'Espeleosub de la Federació Catalana d'Espeleologia, 2006.

**Sotto Terra**

Número 119. Revista d'espeleologia del grup italià del G.S.B.-U.S.B.

**Excursionisme**

Número 331. Març-abril de 2006. Unió Excursionista de Catalunya.



## SECCIÓ D'ALTA MUNTANYA (SAM)

### SORTIDES COL·LECTIVES D'ESQUÍ DE MUNTANYA

**MAIG**

**Dissabte i diumenge, dies 27 i 28**

**PIC D'ANETO (3.304 m) (Alta Ribagorça)**

Per la Renclusa

**Dificultat: \*\*\***

**Vocal:** Jaume Galofre i Xavi Pereira

**NOTES:** Per assistir a les sortides cal tenir la targeta de federat de la FEEC, i l'autorització dels pares/tutors dels menors d'edat.

Les reunions preparatòries, seran els dijous abans de cada sortida, a les 10 de la nit al Centre.

El programa de sortides es pot canviar, si les condicions climatològiques, de mantell de neu, i de risc d'allaus, ho aconsellen.

L'ARVA, és d'ús obligatori.

## PRIMERA SORTIDA DEL I CICLE D'ASCENSIONS PIRINENQUES D'ESTIU 2006

Dissabte i diumenge, dies 27 i 28 de maig

### TOZAL DE GUARA (2.077 m)

**Desnivell:** 1.100 m

**Dificultat:** \*\*

Inscripcions al taulell del Centre fins el dia 24.

**Reunió preparatòria:** dia 24 a les 20 hores (s'haurà d'abonar 10 € per la reserva)

Estada amb tendes al càmping albergue *Cañones de Guara y Formiga* al poble de Panzano.

**Sortida:** amb cotxes particulars el dissabte 27 a les 7 del matí de l'estació d'autobusos de la Rambleta Pare Alegre.

**Activitat del dissabte** (lliure);

*Opcions:*

Ferrada a Rodellar (Espolón de la Virgen, descens pel camí o pel barranc sec de la Virgen equipat amb ràpels).

Excursions

Turisme (Alquezar)

**Activitat del diumenge:** Tozal de Guara (deixarem els cotxes a la Tejería, anirem cap a l'ermita de la Fabana, pujarem pel barranc de Calcón, barranc de los Valles fins al Llano de los Hongos i d'aquí al cim; la baixada la farem pel barranc del Albadejo. La durada de l'excursió unes 8-9 hores).

**Vocals:** Oscar Salgado, Xavi Pereira, Pere Salvador.

### PROPERA SORTIDA

Dies 17 i 18 de juny

SABOREDO - AMITGES

## 37è CURS D'EXCURSIONISME

10 de maig	Conferència sobre escalada en roca, per un instructor de l'ECAM
13 i 14 de maig	Sortida practicant l'escalada
24 de maig	Xerrada preparació de la sortida sorpresa
27 i 28 de maig	Sortida sorpresa

## CIM-TRAÇA

**Cim-traça**, és un grup de gent jove aficionada a la muntanya. Realitzem una sortida al mes que s'organitza conjuntament entre tots els components del grup en una reunió prèvia.

Algunes de les activitats que podem fer són: *excursionisme, descens d'engorjats, crestes, ferrades, orientació, alpinisme, esquí, escalada, etc.*

**PROPERA SORTIDA:** dia 20 i 21 de maig



Aula Gran de Terrassa

*Aula de formació permanent per a la gent gran*



**Inscripcions:**

Portal Nou, 13. Telèfon 783 44 35  
els dilluns de 10 a 13 i de 17 a 20 hores



## SECCIÓ D'EXCURSIONISME

Dificultat:	<b>FÀCIL</b>	*
	<b>MITJANA</b>	**
	<b>DIFÍCIL</b>	***
	<b>MOLT DIFÍCIL</b>	****

## VOCALIA DE SENDERS

### CAMINADES PEL PARC NATURAL CADÍ-MOIXERÓ (2a part)

#### 9a etapa

#### ADRAÉN - JOSA DEL CADÍ (19,450 km)

Diumenge, dia 21 de maig

Adraén, municipi de La Vansa i Fórnols, és el nucli de població més alt de la vall de la La Vansa (1.400 m).

L'església de Sant Martí és esmentada el 819, en la consagració de la catedral d'Urgell.

El castell d'Adraén era cap d'una batllia del vescomtat de Castellbó, dins el quarter de Castellciutat.

Iniciem la caminada prenent la carretera en direcció a la Seu d'Urgell uns 300 m i prenem a l'esquerra un camí entremig del bosc fins que trobem una pista que va a l'ermita de Sant Salvador que seguirem a la dreta. Es va pel fons del barranc de Sant Salvador en direcció al cortal d'en Porta, (1.680 m) travessem el torrent i seguim pujant fins a trobar una pista (1.740 m) que seguim a la dreta en forta pujada fins a la Collada de Pelat (1.820 m), trobem una pista més important que seguim a l'esquerra cap al Coll de Pradell (1.880 m), on hi ha una bassa contraincendis, continuem per la pista, passem per Prat Major (2.105 m), anem pujant trobem una bifurcació que cal seguir a l'esquerra en forta pujada fins a trobar la carena de la serra del Cadí (2.340 m), a la dreta del Cap de la Fesa. Hi ha una vista magnífica. Es continua per la carena en direcció est cap al Cap de la Collada Verda (2.439 m), anem prop de la carena cap a la Torreta del Cadí (2.490 m) passant per una petita canal, a 10 minuts de la Torre del Cadí, si anem bé de temps pot ser una opció. Seguim per la carena i arribem al collet de la Canal del Migdia (2.590 m), on retrobem el GR 150-1 que seguirem de baixada cap a Les Gralleres (2.450 m) i en forta i pedregosa baixada cap al Coll de Jovell (1.780 m) on trobem la pista que puja de Josa, nosaltes baixarem per un camí passarem per l'ermita de Santa Maria de Josa (1.580 m) i arribarem a Josa del Cadí (1.410 m), del municipi de Josa i Tuixén, hi ha les restes del

castell, i l'església romànica de Santa Maria i Sant Bernabé, el castell de Josa va passar a mans dels barons de Pinós. El cavaller Ramon de Josa, fou acusat de practicar la doctrina càtara.

Etapa que ens permetrà gaudir d'unes excel·lents panoràmiques.

**Dificultat:** \*\*\*.

**Desnivells acumulats aproximats:**

(+1220 m) (-1180 m)

**Lloc i hora de sortida de Terrassa:** Rambla d'Ègara, davant els ferrocarrils de la Generalitat, **a les 6 del matí**. La tornada serà cap al vespre.

**Observacions:** El desplaçament es farà en autocar, amb places limitades. Cal treure's la plaça d'autocar a la secretaria del Centre, **del dia 8 al 17 de maig** amb-dós inclosos, de 2/4 de 8 a 9 del vespre.

**Notes:** L'organització es reserva el dret de tancar la inscripció abans de la data prevista en el cas d'exhaurir-se les places de l'autocar. Es recomana estar en possessió de la llicència de la FEEC.

**Preu de l'autocar:** 12 € per als socis, 15 € per als no socis.

**Organitza:** Vocalia de Senders.

**Vocals:** Robert Rué, tel. 93 788 06 48, Hermógenes Díez, tel. 646 53 61 87, Enric Cortés, tel. 687 55 88 75, Joan Perich, tel. 629 074 770.

## PROPERA ETAPA

Diumenge, dia 18 de juny

JOSA DEL CADÍ - SALDES (21,780 km)

## ITINERARIS PER CATALUNYA

Estimats senderistes!

La Vocalia de Senders va néixer com a una de les subseccions de la Secció d'Excursionisme del CET. Com el seu nom indica, les activitats que s'organitzen dintre de la vocalia estan destinades, específicament, a l'excursionisme i més concretament al senderisme: grans i petits recorreguts, a tot Catalunya, Andorra i sud de França, si s'escau.

A part dels cicles de sortides de Gran Recorregut (GR), que ja són un clàssic en la història de la vocalia i que es fan un cop cada mes, dins el calendari de sortides de temporada, la Vocalia de Sender vol engegar

un nou projecte de sortides, anomenat "ITINERARIS PER CATALUNYA", fora del calendari de grans recorreguts. Serà un nou cicle de sortides, que es faran també cada mes, amb recorreguts complementaris, dins la geografia catalana, aconseguint d'aquesta manera fer realitat un dels nostres objectius: fer excursions i travesses que a tots ens agraden i no s'han pogut programar en cap moment, o fins i tot sortides de GR ajornades per motius aliens i que no s'han pogut fer.

Aquesta nova etapa d'excursions farà que tot plegat sigui més atractiu, amb més varietat de sortides, i amb més possibilitat de participació de tots els senderistes.

Tot seguit us oferim la sortida que tenim programada, dins d'aquest nou cicle.

## TOSES - FONTS DEL LLOBREGAT (17,500 km)

Etapa que no va ser possible en la data prevista per mal temps.

**Diumenge, dia 4 de juny**

El poble de Toses, prop de la collada del mateix nom, serà l'inici de la nostra caminada, l'autocar ens deixarà a la carretera que va de Planoles a la collada de Toses seguint la vall, seguirem un tram de la carretera, passant pel costat d'una font i aviat la deixarem per seguir un corriol a l'esquerra que ens menarà en forta pujada fins a una pista que, revoltant el cap del Ginebrar, fa cap al Pla d'Anyella, prop d'uns remuntadors de La Molina, travessarem la carretera de Castellar de n'Hug i seguirem sense camí definit en direcció SUD fins a trobar el torrent de La Geperuda, que travessarem fins a pujar a una pista que va de la Molina a Castellar de n'Hug, que seguirem a l'esquerra, revoltant el Cim de Pla Baguet, que anirem deixant a la nostra esquerra i a l'arribar al coll d'Orriols deixarem la pista i seguirem per un corriol, poc marcat però sense pèrdua, que passa pel fons de la vall, fins a trobar el torrent de la Font del Boix, per on passa el camí que del Coll de la Creueta va fins a Castellar, que seguirem a la dreta passant per la citada font, el forat de la Paella i més endavant per la Cova de la Tuta, cavitat que es pot seguir d'uns setanta metres de recorregut, (es recomana portar frontal), seguidament passarem per un altra font molt abundosa i seguirem fins a trobar les primeres cases de Castellar al barri de l'Erola i una vegada salvada la sifonada que hi ha amb el nucli del poble arribarem a Castellar de n'Hug on podrem visitar el poble i veure l'audiovisual del Llobregat, (segons sigui l'horari), tot seguit agafarem el camí vell, que surt tot baixant fins al més nou camí turístic, baixarem fins a les Fonts del Llobregat, on ens esperarà l'autocar.

**Dificultat:** \* Sense cap dificultat.

**Desnivells acumulats aproximats:**  
(+450 m) (-610 m)

**Lloc i hora de sortida de Terrassa:** Rambla d'Ègara, davant els ferrocarrils de la Generalitat, **a les 6 del matí**. La tornada serà cap al vespre.

**Observacions:** El desplaçament es farà en autocar, amb places limitades. Cal treure's la plaça d'autocar a la secretaria del Centre, **del dia 24 al 31 de maig** amb dós inclosos, de 2/4 de 8 a 9 del vespre.

**Notes:** L'organització es reserva el dret de tancar la inscripció abans de la data prevista en el cas d'exhaurir-se les places de l'autocar. Es recomana estar en possessió de la llicència de la FEEC.

**Preu de l'autocar:** 12 € per als socis, 15 € per als no socis.

**Organitza:** Vocalia de Senders.

**Vocals:** Robert Rué, tel. 93 788 06 48, Hermógenes Díez, tel. 93 788 97 27, Enric Cortés, tel. 93 780 92 35, Joan Perich, tel. 629 074 770.

---

## PETITES TRAVESSADES FAMILIARS –CXLVI– (2a època)

### SEGUINT EL CURS DEL RIU GES (Osona) (PRC.47)

**Diumenge, dia 14 de maig**

L'autocar deixarà a Sant Pere de Torelló, als caminadors i no caminadors. Tots junts, seguirem el camí, baixant pel costat d'una central elèctrica. Trobem la casa de colònies del Molí de la Riera. Al seu davant hi ha la font del mateix nom, lloc on esmorzarem, i un cop refermades les nostres energies començarem la marxa pel darrera de la casa a l'objecte d'iniciar la passejada, mentre els no caminadors retornaran a l'autocar.

Ensopeguem amb les instal·lacions del viver de truites dels pescadors de Sant Pere de Torelló, passem pel pont de la riera, d'estil romànic; tot marxant trobem la font de la Riera. Just abans d'arribar al pont Aterrat creuem el riu, sortint a la carretera del Coll de Bracons, abandonem de seguida l'asfalt per agafar, a la nostra dreta la pista que va a Forat Micó.

Més a la dreta deixem el camí del mas de La Teularia, travessem el riu i seguim la pista fins al mas Torrents creuant el riu per tres vegades. Seguim la pista, que comença a pujar; el riu queda a la nostra dreta i apareix la presa del Forat Micó, mentre a la nostra esquerra surt el camí que puja a Bellmunt. Passem per davant de la casa de La Vall, ens enfilem pel camí de la nostra esquerra, Torrent de Canemars, que baixa del Coll d'Hi;



de sobte apareix la Tosca de Degollats, formació rocosa molt característica, seguim per la pista fins arribar a un collet, continuem pel corriol de la dreta, que baixa bastant fort cap el riu. Quina meravella! estem davant del Salt del Molí, espectacular salt d'aigua de més de 25 metres, a la dreta del qual encara es poden veure les restes del molí, molt malmeses.

Després de contemplar i admirar el salt, creuem altra volta el riu i tornem a pujar fins al pont del Molí, romànic incomparable, pocs metres més avall podrem admirar els gorgs dels Carlins; ara deixem l'antic camí de les cases d'Espaulella i de Salgueda i tot seguit ensopeguem amb el molí Nou situat al mig de la confluència de les aigües del GES, i de la riera de Sant Bartomeu, de gran cabal, que baixen del vessant oest del Puigsacalm; un cop més travessem el riu GES pugem seguint un tram de la riera de Sant Bartomeu fins a una pista que marxa a l'esquerra en direcció a Vidrà, la qual travessa el riu per un pont de formigó, a la nostra dreta localitzem la font de Torrents deixem la pista i prenem el camí que s'enfila a la nostra esquerra. A la dreta s'inicia el camí que ens portaria al Puigsacalm.

VIDRÀ. Arribem al roure monumental de la Creu de l'Arç on el camí enllaça amb el GR-3. Lloc on ens retrobarem amb els no caminadors per dinar de motxilla; cas de malt temps tenim a la nostra disposició el pavelló de la localitat.

Esperem que per aquesta sortida els serveis de meteorologia ens informin de bon temps, ja que en cas de fortes pluges podria augmentar el cabal del riu i no seria possible creuar-lo pels llocs indicats, que com haureu comprovat cal fer-ho diverses vegades.

De totes maneres els defensors del riu TER que són els que han dissenyat aquest PRC.47, a tots els guals dels cursos d'aigua han adequat uns pilons de ciment armat per poder creuar sense cap dificultat i així gaudir de les excel·lències del propi riu i de la seva ribera. És aconsellable portar calçat adequat i recanvi de mitjons.

**No caminadors:** Després de l'ermozar els no caminadors es desplaçaran a MANLLEU per visitar el MUSEU INDUSTRIAL DEL TER amb passejada per la vila que és bastant interessant. Si el temps ho permet també es pot visitar l'església romànica de St. Vicenç de Torelló del segle XII més interessant que l'església de Manlleu. Després faran cap a la vila de VIDRÀ per dinar de motxilla conjuntament amb els caminadors.

**Temps de marxa:** 3.30 h aproximadament.

**Lloc i hora de sortida:** Estació d'autobusos a les 7 h. del matí

**Tornada:** A la vesprada.

**Pressupost:** 10 €.

**Inscripcions:** Del 2 al 10 de maig.

**Vocals:** Jaume Setó i Màrius Ferrer.  
Telèfons 93 788 93 26 i 93 788 92 80.

## PROPERA SORTIDA

Dies 3 i 4 de juny

*Cloenda del cycle* "ENVOLTANT ELS MALLOS DE RIGLOS" (OSCA)

**Inscripcions:** Del 22 al 30 de maig

## PROGRAMA PER AL CICLE 2005-2006

### 2006

Maig	14	Seguint el curs del riu Ges	(Osona)
Juny	3 i 4	Envoltant els Mallos de Riglos	-Osca-



\* caixaterrassa



PETITES TRAVESSADES. El grup a Sant Climent de Coll de Nargó. 24-10-04. Foto Ricard Bassols.

## CLOENDA DEL CICLE D'EXCURSIONS 2005-2006

### **PETITES TRAVESSADES FAMILIARS –CXLVII– (2a època)**

#### **ENVOLTANT ELS MALLOS DE RIGLOS (Osca)**

**Dissabte i diumenge, dies 3 i 4 de juny**

Aquesta sortida serà per admirar una formació de plegament i sedimentació que començà 50 milions d'anys enrera i acabà ara en fa 25 milions, o sigui quan la placa Euroasiàtica i la Ibèrica van pressionar-se fins a formar els Pirineus i amb ells l'anticlinal de "Santo Domingo". Els Mallos de Riglos són els sediments conglomerats amb grans rocs quasi sense rodar després d'aquest anticlinal de calcàries blanques que està enganxat a l'esquena dels mallos i que també el veurem al dessota. Això ho podrem observar ben bé des del "Mirador de los Buitres". Aquests mallos o tossals d'aglomerat són dignes d'ésser vistos per la seva verticalitat i tonalitats rogenques degut al fang que va unir els rocs. Amants d'aquestes parets en són els escaladors que hi vénen de tots els indrets per assolir-les. Segur que hi veurem cordades arreu.

*Dissabte:*

Sortirem de Terrassa i farem la primera parada per esmorzar passat Lleida. Arribant a Riglos ens disposarem a fer el recorregut circular envoltant els mallos

amb espectaculars vistes de les parets extraplomades. Anirem a buscar el camí que puja pel "Circo de Verano" entremig del mallo Pisón amb el característic Puro, i el mallo Firé. Guanyarem alçada tot fent zigzagues fins un coll des d'on seguirem pujant en direcció sud fins al "Collado de los Mallos". Des d'aquí podrem pujar al mallo la Visera (facultatiu) de dificultat similar a la pujada del Montcau, és molt aeri i convé tenir en compte que qui pateix vertigen és desaconsellable que hi pugui. Des de dalt la Visera la vista que s'obre davant nostre és esplèndida. A ponent hi veurem, a l'altre costat del riu Gállego, els mallos de Murillo i els d'Agüero i a llevant hi tindrem "Los Fils", on està situat el "Mirador de los Buitres". Acostant-nos al cingle, les teulades de Riglos estaran als nostres peus. També gaudirem del vol dels voltors, amos i senyors d'aquestes parets.

Retornarem al "Collado de los Mallos" per dirigir-nos al mirador de "San Román", on hi dinarem.

La tornada la farem per un camí entre el mallo Colorado i els mallos Chinchín i Herrera, fins a arribar a Riglos, on ens esperaran els no caminadors per anar tots junts a l'Hotel Quick Palace d'Osca per a sopar i dormir.

*Diumenge:*

Anirem a "Los Fils", un turó que sembla un pastís de pasta de full, fet de capes, unes més dures que les altres i que el vent ha erosionat les més toves.

Arran de cingle trobarem el "Mirador de los Buitres", lloc on Rodríguez de la Fuente hi filmava els documentals de la vida dels voltors.

Sortirem del poble de Linás de Marcuello pujant suau-ment cap al Castell de Marcuello, i un cop a dalt veurem les ruïnes de l'Ermida de "San Miguel" i seguirem per la pista fins el "Mirador de los Buitres". Aquí ens trobarem amb els no caminadors. Tots junts podrem contemplar la meravellosa cadena de mallos: els de Riglos, separats pel riu Gállego, dels de Murillo i d'Agüero, el paisatge és sorprenent per la seva grandiositat, amb els voltors planejant majestuosament tant a sobre com a sota nostre. Alguns arrencaran el vol des de la paret del davant, dita "La Buitreras", on hi ha instal·lada una càmera de filmar per copsar allò que passa als nius, i una placa solar que l'alimenta.

Continuarem l'excursió per la pista fins el "Collado de San Román" on agafarem un corriol que ens baixarà al "Circulo de los Clérigos".

Passarem pel congost entre "los Fils" i "las Buitreras", i seguirem avall. A l'esquerra hi veurem el mallo "Don Justo" i "el Tornillo", més enllà, a la dreta, "los Mallos Menores". I arribarem a Riglos on ens esperarà l'autocar per anar a dinar a l'Hotel Quick Palace. Després de dinar emprendrem la tornada cap a Terrassa.

### Programa per als No caminadors

#### Dissabte:

Arribant a Riglos vindran amb els caminadors fins a sota el Puro per estar al peu dels Mallos. Visita al Castell de Loarre i dinar en el bosquet que hi ha al seu entorn.

#### Diumenge:

Els pujaran fins al "Mirador de los Buitres" on esn hi trobarem tots plegats. Visita a Ayerbe.

### Temps de marxa per als caminadors:

Dissabte: 4 hores aproximadament. **Desnivell:** 300 m.  
Diumenge: 4 hores aproximadament. **Desnivell:** 270 m.

**Lloc i hora de sortida:** Estació d'autobusos, dissabte a les 6 del matí.

**Tornada:** Diumenge a la vesprada.

**Pressupost:** 68 € (viatge, sopar i dormir dissabte dia 3, esmorzar i dinar diumenge dia 4).

**Inscripcions:** Del 22 al 30 de maig, limitades a 54 places.

### Informacions i recomanacions:

- Cal que a l'hora de fer la inscripció tingueu en compte de fer-ho per parelles per ocupar les habitacions dobles.
- Porteu el dinar de dissabte apart de la resta d'equipatge.
- Us aconsellem portar binocles per observar les aus.

**Vocals:** Ma Gràcia Celma, tel. 93 788 28 34.  
Paquita Soler, tel. 93 731 77 03.

## VOCALIA DE CLÀSSIQUES

### ELS CARCAIXELLS D'EN CAMA I EL MONTCLAR (Baix Empordà)

**Diumenge, dia 7 de maig**

Excursió que ens permet conèixer entre altres elements d'interès **els Carcaixells d'en Cama** (túmuls d'origen volcànic) enclavats en la Serra de l'Ardenyà

(Baix Empordà) i després de recórrer per un itinerari molt interessant arribar a la població de Tossa de Mar.

**Opció A:** SOLIUS - PUIG DE MONTCLAR - TOSSA pels Carcaixells.

**Itinerari previst:** Ctra. de Solius, can Llaurador, Menhir de can Llaurador, la Capella, Pas dels Aritjols, Pas de la Canaleta, Puig de Montclar (406 m), el coll del Pelegrí, Sant Baldiri, Puig de Montagut, Puig de Cadiretes, i el Parc de Sarriera (Tossa de Mar). Uns 25 km aprox.

**Opció B:** SOLIUS - PUIG DE MONTCLAR - SOLIUS

**Itinerari previst:** En el cas de no poder omplir l'autocar, el desplaçament es farà en vehicles particulars, i l'excursió la fariem seguint un itinerari circular i més curt, que coincidiria amb l'anterior fins al Puig de Montclar (406 m), per continuar pel Pas de la Canaleta, cim de la Roca Rodona d'en Cama, i Pas de la Miloca. Uns 10-12 km aprox.

**Nota:** L'excursió no presenta dificultats, però passa per alguns indrets aeris, on s'haurà de grimpar, amb ajuda de passos ja equipats.

**Lloc i hora de sortida:** Estació d'autobusos, a les 6 del matí.

**Tornada:** A darrera hora de la tarda.

**Pressupost:** 15 € (bitllet de l'autocar)

**Vocals:** Gemma Bock i Jaume Pavón.

**Notes:** El desplaçament és previst fer-lo en autocar de 30 places.

Cal treure's la plaça d'autocar a la secretaria del CET, de 2/4 de 8 a les 9 del vespre, fins al dijous 4 de maig.

L'organització es reserva el dret de tancar la inscripció abans de la data prevista en cas d'exhaurir-se les 30 places de l'autocar.

Per a més informació truqueu al telèfon 636 214 880 (Jaume Pavón, de 18 a 22 hores).

---

## EXCURSIÓ A LA CREU DE MONTCABRER I EL CASTELL DE BURRIAC

**Dissabte, dia 27 de maig**

Excursió matinal que ens portarà a veure la creu de Montcabrer amb impressionants panoràmiques sobre el Maresme i el famós Castell de Burriac, amb vistes sobre Argentona, Mataró i Cabrera de Mar. També coneixerem el poble de Cabrils, una matinal per gaudir del mar i la muntanya.

**Itinerari previst:** Cabrils –Surera de Burriac– Turó de l'infern –Creu de Montcabrer– Font Picant de Cabrera – Castell de Burriac (401 m).

**Lloc i hora de sortida:** Estació d'autobusos, a les 7 del matí.

**Tornada:** Al voltant de les 14 hores.

**Vocals:** Gemma Bock i Jaume Pavón.

**Notes:** Es prega a tots els interessats a participar-hi que s'apunten al full que trobaran al taulell d'anuncis del CET.

El desplaçament es farà en vehicles particulars.

Hi haurà lloc per a tothom qui prèviament s'hagi inscrit.

---

## VOCALIA D'HISTÒRIA

### EL CAMÍ ROMEU DE TERRASSA A MONTSERRAT

**Dilluns, dia 1 de maig**

La Vocalia d'Història, ha preparat aquesta excursió per seguir el traçat de l'històric i tantes vegades concorregut Camí Romeu de Terrassa a Montserrat, que menava molt bona part dels pelegrins que d'arreu del país anaven a la màgica muntanya serrada.

Enguany tenim prevista una variant en el tram de Torreblanca a l'Hostal de la Creu de la Guardiola. En comptes de seguir pel traçat original per can Castellet, l'Estació RENFE, i el Palà, i estalviar-nos el pas per algunes urbanitzacions, seguirem el traçat senyalitzat per CONVIVE que discorre per la Serralada de Sant Salvador de les Espases, pel Coll Bram, Puig de l'Hospici, Coll de les Bruixes i la Serra del Coll de la Portadora.

**Itinerari previst:** Plaça Vella, raval de Montserrat, carrer Pare Llauredor, pont de Vacarisses, pujada d'en Moixell, Camí dels Bressols, Camí Vell de Vacarisses, riera de Gaià, el Molinot, torrent del Llor, can Coll Cardús, torrent de Sant Jaume, estació RENFE de Torreblanca, l'Obaga Negra, Coll Bram, Puig de l'Hospici, Coll del Roure, Turó de la Sucarrada, Serra de l'Hospici, Coll de les Bruixes, Era de les Bruixes, Serra del Coll de la Portadora, Hostal de la Creu de la Guardiola, riu Llobregat, Monistrol de Montserrat, Camí dels Pelegrins, i Monestir de Montserrat. Uns 25-27 km de recorregut.

**Lloc i hora de sortida de Terrassa:** Plaça Vella, a 3/4 de 6 del matí.

**Hora prevista d'arribada a Montserrat:** Entre la 1 i les 2 de la tarda.

La tornada de Montserrat a Terrassa és previst fer-la de la forma següent:

- De Montserrat a Monistrol, pel cremallera.
- De Monistrol de Montserrat a Sant Vicenç de Castellet, pels FFCC de la Generalitat (línia Manresa).
- De Sant Vicenç de Castellet a Terrassa, per la RENFE.

**Pressupost:** 6-8 € aproximats dels bitllets de tren i cremallera.

**Hora d'arribada a Terrassa:** Al voltant de les 5 de la tarda.

**Vocals:** Jaume Pavón, Gemma Bock i Francesc J. Suárez.

---

## CONÈIXER EL PATRIMONI ARQUITECTÒNIC

### (V) ELEMENTS DE SABADELL

**Dissabte, dia 20 de maig**

Des de la Vocalia d'Història de la Secció d'Excursionisme del CET, organitzem aquesta 5a sortida matinal dins d'aquest cicle destinat a conèixer el patrimoni arquitectònic tant de la nostra ciutat, com d'altres poblacions veïnes.

En aquesta ocasió visitarem diferents elements arquitectònics de diverses èpoques, situats a la veïna població de Sabadell.

Començarem per la **TORRE D'AIGÜES** (construïda al 1918) i avui convertida en un dels símbols de la població, seguirem per la **CASA DURAN DEL PEDREGAR** (recentment restaurada), i finalitzarem per l'emblemàtic **CAMPANAR DE SANT FÈLIX**. També, és previst complementar l'excursió visitant alguns elements modernistes.

**Lloc i hora de sortida:** Estació de la RENFE, a les 9 del matí.

**Tornada:** prevista al voltant de les 14 hores.

**Pressupost:** 3 € (bitllets d'anada i tornada en tren) + 3 € (entrades als elements de pagament).

**Vocals:** Miquel Domingo, Miquel Palet i Francesc J. Suárez.

**Notes:**

Els desplaçaments d'anada i tornada, es faran en tren.

Es prega a tots els interessats a participar-hi que s'apunten al full que trobaran al taulell d'anuncis del CET.

Data límit per inscripcions: dijous 18 de maig.

---

## EL CAMÍ REAL DE TERRASSA A SANT MUÇ I RUBÍ

**Dissabte, 27 de maig**

(Activitat inclosa dins la **XV Setmana del Medi Ambient**)

En aquesta ocasió seguirem íntegrament el traçat del Camí Real que uneix Terrassa amb l'ermita de Sant

Muç i Rubí. Aquest camí el comencem a trobar documentat a partir del segle XIV.

Tenim previst iniciar la Caminada a la Plaça Vella de Terrassa i finalitzar a l'església parroquial de Sant Pere de Rubí.

Posteriorment, ens arribarem a l'estació dels FFCC de la Generalitat de Rubí, per tornar en tren fins a la nostra població.

**Itinerari previst:** Plaça Vella, casa Malet, sèquia del Mas Alcuba, Palofrets, torrent de Vallparadís, hortes de can Bosc de Basea, hortes de can Curet, la Vinya del Manel, riera del Palau, can Guitard de la Riera, torrent de Corballesta, Camí de la Creu del Conill, puig de Viastrella, can Roig, ermita de Sant Muç, can Ramoneda, Aqüeducte de can Claverí, riera de Rubí, i Rubí (plaça del Doctor Guardiet). Uns 13 km aprox.

**Lloc i hora de sortida de Terrassa:** Plaça Vella, a les 8 h. del matí.

#### Inscripcions:

- Centre Excursionista de Terrassa (de 19 a 21 h.), c/ Sant Llorenç, 10.
- Centre de Documentació i Educació Ambiental (de 9 a 13 h.), c/ Cisterna, 39 baixos 2a. Tel. 93 780 89 00.

**Pressupost:** 2 € (bitllet tren de tornada).

**Nota:** Cal portar esmorzar de campanya i aigua.

---

## ELS CAMINS HISTÒRICS DE LA SERRA DE GALLINERS

### (7) EL CAMÍ REAL DE RUBÍ A SANT CUGAT DEL VALLÈS i Visita al Monestir i Museu de Sant Cugat

**Dissabte, dia 6 de maig**

**Itinerari:** Rubí, Parc de ca n'Oriol, torrent de ca n'Oriol, Pla de can Sant Joan, can Sant Joan, torrent dels Alocs, la Guinardera, ermita romànica de Santa Maria de Campanyà, popularment coneguda com Sant Mamet, ermita de Sant Domènec, Passeig de la Creu, i Sant Cugat del Vallès. Uns 6 km aprox.

Seguirem íntegrament el mateix traçat –per cert, molt transformat–, que va fer el Centre Excursionista de Terrassa, a l'any 1910, amb motiu de la seva primera excursió oficial.

Es previst visitar posteriorment el Museu i el recinte del Monestir de Sant Cugat del Vallès.

**Lloc i hora de sortida:** Estació de Terrassa, dels FFCC de la Generalitat, a 3/4 de 9 del matí.

**Anada:** Fins a Rubí, amb els FFCC de la Generalitat.

**Tornada:** Al voltant de les 14 hores, en tren des de Sant Cugat del Vallès - Terrassa) + entrada al Museu.

**Pressupost:** 3-4 € (bitllets tren d'anada Terrassa-Rubí i de tornada St. Cugat del Vallès-Terrassa) + entrada al museu).

**Vocals:** Jaume Pavón i Francesc J. Suárez.

**Nota:** Es prega a tots els interessats a participar-hi que s'apunten al full que trobaran al taulell d'anuncis del CET.

## PROPERA SORTIDA

**Dissabte, dia 10 de juny**

*Cloenda del cicle*

**(8) EL CAMÍ REAL DE RUBÍ A CERDANYOLA DEL VALLÈS**

---

## LA SENDA DELS ESTELS (V PART)

### ELS CAMINS DE SANT JAUME PER CATALUNYA

#### LA VIA MERCADERA

### 1a etapa: De BARCELONA (Barcelonès) a SANT BOI DE LLOBREGAT (Baix Llobregat)

**Diumenge, dia 7 de maig**

Repetició de la 1a etapa (programada inicialment pel passat 29 de gener, i suspesa per les inclemències metereològiques).

**Itinerari:** Barcelona, l'Hospitalet de Llobregat, Cornellà de Llobregat, el Llobregat, i Sant Boi de Llobregat. 20 km. aprox. Possibilitat de visitar el conjunt arqueològic de les Termes d'època romana existent a Sant Boi de Llobregat.

**Lloc i hora de sortida:** Estació de Terrassa, dels FFCC de la Generalitat, (Rambla d'Ègara), a 2/4 de 7 del matí.

**Tornada:** A mitja tarda.

**Pressupost:** 6-8 € (bitllets de tren).

**Vocals:** Miquel Domingo, Miquel Palet, Jaume Pavón i Francesc J. Suárez.

**Nota:** El desplaçament és previst fer-lo amb tren (anada, de Terrassa a Barcelona, i tornada, de Sant Boi de Llobregat - Barcelona - Terrassa). Data límit per inscripcions, dijous 4 de maig.

## 6a etapa. De GUIMERÀ (l'Urgell) a EL PALAU D'ANGLESOLA (Pla d'Urgell)

**Diumenge, dia 14 de maig**

**Itinerari previst:** Guimerà, Ciutadilla, l'Hostal, Nalec, Rocafort de Vallbona, el Vilet, Sant Martí de Maldà, Riu Corb, la Creu dels Serrallers, Vilanova de Bellpuig, Mollerussa i el Palau d'Anglesola. 25 km aprox.

**Data límit per inscripcions:** dijous, 11 de maig.

**Lloc i hora de sortida:** Estació d'autobusos de Terrassa (cruïlla carretera de Montcada amb Rambleta), a les 6 del matí.

**Tornada:** a darrera hora de la tarda.

**Pressupost:** 15 € (bitllet de l'autocar).

**Vocals:** Miquel Domingo, Miquel Palet, Jaume Pavón i Francesc J. Suárez.

### Notes:

El desplaçament és previst fer-lo en autocar de 30 places.

Cal treure's la plaça d'autocar a la secretaria del CET, de 2/4 de 8 a les 9 del vespre, fins al dijous 11 de maig.

L'organització es reserva el dret de tancar la inscripció abans de la data prevista en cas d'exhaurir-se les 30 places de l'autocar.

Per a més informació truqueu al telèfon 609 403 750 (de 18 a 22 hores).

## PROPERA SORTIDA

**Diumenge, 11 de juny**

7a etapa. EL PALAU D'ANGLESOLA (Pla d'Urgell)  
- LLEIDA (Segrià) -CLOENDA DEL CICLE-

## FARIGOLA KINDER (LXXVI)

### De L'OBAC a MATADEPERA

**Diumenge, 21 de maig**

Amb la intenció d'iniciar els petits de la casa en el món de l'excursionisme, organitzem aquest cicle d'excursions matinals.

L'únic requisit és que els menuts vinguin acompanyats dels pares. També està obert a tothom que hi vulgui venir, amb o sense nens.

En aquesta ocasió tenim previst seguir en sentint invers, un bon tram de l'antic Camí que comunica Matadepera amb l'Obac, i després es bifurca i continua a Vacarisses, i Montserrat, o bé a Rellinars.

**Itinerari previst:** Coll d'en Tropes, la casa Nova de l'Obac, coll de la Bassa de Fontanelles, Alts de la Pepa, la Pedra Salera de l'Obac, la Torrota de l'Obac, Les Foradades, collet de can Roure, Turó de Roques Blanques, can Candi, riera de les Arenes, i Matadepera. Uns 8-10 km aprox.

**Lloc i hora de sortida:** Estació de la RENFE, a 1/4 de 9 del matí.

**Tornada:** És previst al voltant de les 14 hores.

**Pressupost:** 3-4 € (bitllets dels autobusos).

**Vocals:** Salvador Ribas i Francesc J. Suárez

### Notes:

El desplaçament de Terrassa a l'Obac, es farà en el BUS-PARC, que surt a 2/4 de 9. I la tornada de Matadepera a Terrassa, en el bus de línia.

Es prega a tots els interessats a participar-hi que s'apunten al full que trobaran al taulell d'anuncis del CET.

Restaurant  
CAL CARTER  
Perch

Plaça Tomàs Viver, 1 - Telèfons 93 831 70 36 - 93 831 73 36 - 08279 Mura (Barcelona)

# LES TRIBULACIONS DEL FANTASMA

per **Jordi Sebastià i Galí**

Viladecavalls, març de 2004

...continua

No hi havia cap mena de dubte, jo residia en una altra dimensió. Havia anat a parar al mateix lloc però en un espai-temps diferent. Vaig passar unes hores de desesperació indescriptibles, la família patint i jo allà, amb ells, sense poder-me manifestar. Quan ja començava a pensar en un alliberament definitiu, en el suïcidi, va aparèixer el fantasma tot suat i amb mala ganya.

–Reno! Com m’ha costat de trobar-vos –va dir sense haver recuperat l’alè– Porto hores intentant de sintonitzar aquesta dimensió desconeguda on heu anat a parar. No hi havia estat mai i us asseguro que és molt avorrida. No perdem temps que hem de tornar al vostre pla astral anterior. Ja us vaig advertir que havíeu de tornar-ho tot al seu lloc. L’anell de la difunta, en combinació amb la baralla tenen poders inabastables per a nosaltres. Som hi! Cap el cementiri!

–Però vos ja ho sabíeu això? –vaig preguntar recuperant l’esperança per moments.

–No fins a aquest punt –em va dir– A mi el que m’interessava era la baralla que, segons m’havien dit, té poders més convencionals. Heu de saber que els fantasmes no tenim el do de la plena clarividència i poc o molt, m’hauria ajudat. Però Caram! Vistos els resultats més val deixar-ho córrer.

Sense perdre temps vam arribar al cementiri, però la situació s’havia transmutat. En obrir la porta vaig veure, surant per l’espai interior del *campo santo*, un munt d’esperits, espectres, monstres i criatures esgarrades, que em miraven amb clara animadversió. La meua missió era tornar-ho tot al seu lloc. Vaig afanyar-me com un boig, ignorant les mirades inflades d’odi que sentia clavades sobre les espatlles. Un íncube maliciós, ja jeia sobre el meu cap i em burxava els ulls amb els dits dels peus bruts d’immundícia. Per sort, la darrera palada va esvair aquell horror dantesco i, després del tremolor reglamentari, el cementiri va retornar a la seva normalitat més insulsa, a la seva pau tan poetitzada. Ara, fins i tot reconfortant. Vaig mirar la reixa exterior a la cerca del meu company, però no hi era. Tement el pitjor, el no haver anat a parar a la dimensió correcta, vaig donar altre cop les dues voltes de clau reglamentàries. Tornava a estar sol i el dia començava a clarejar.

Altra vegada vaig apressar-me cap a casa, en arribar, de primer tot van ser alegries, després ja va arribar algun retret. Que on havia passat la nit? Que quines hores eren d’arribar? Que, què m’havia passat als pantalons? Que si havien patit tant i més quan. De moment vaig tranquil·litzar-me per haver aterrat a l’espai-temps que tocava, però ja intuïa que la cosa no quedaria així. La meua dona ja arrufava el nas més del

normal... Però aquest aspecte forma part d’una altra història.

Pel que fa al fantasma des d’aleshores no n’he sabut res més... Fins avui. Al matí, mentre era a la feina, he rebut un correu electrònic inquietant. Deia així:

*Benvolgut amic,*

*Ja fa uns dies que no sabeu res de mi, però no heu d’interpretar que sóc un mal educat o un desagratit. L’altre nit, la del cementiri, vaig aconseguir sintonitzar per salvar-vos la pell, amb tant mala fortuna, que vaig oblidar d’annotar les coordenades espai-temporals del punt de partida, és a dir, les de la vostra dimensió actual, i per tant, sóc en una dimensió desconeguda. De moment l’únic que he assolit, almenys així ho espero, és interferir unes freqüències de la vostra realitat que aprofito per fer-vos arribar aquest missatge. No patiu per mi, tard o d’hora ens tornarem a veure. Espereu-me! Encara hem de fer molta feina plegats.*

*De moment però, us recomanaria que no us acostéssiu al cementiri, la notícia del nostre intent ha corregut entre algunes ànimes en pena de parents de la difunta, entre elles la del meu malvat cosí segon. Són capaços de qualsevol cosa...*

*Sempre vostre,*

*El fantasma de les Carenes*

Comprendreu la meua sorpresa i admiració pel que estava vivint en aquells moments. Un home, legalment inexistent, reconeixia l’haver aconseguit dues titulacions d’ordre superior. I pel que s’endevinava no havia copiat ni fet trampes ja que el nivell el demostrava. Vaig dubtar immediatament que disposés realment dels títols essent àmpliament coneixedor de les traves burocràtiques dels règims anteriors. Per molt fantasma que fos, mai l’haurien deixat matricular, si fins i tot era impossible que hagués aconseguit el DNI, a la seva època encara funcionaven amb les anomenades cèdules d’identificació i...

Va aturar-me de cop el pensament amb un –Ei Mestre! que sé el que esteu pensant –em va deixar clavat a la butaca. Vaig intentar balbucejar una excusa però no vaig poder. De tota manera no li va saber massa greu ja que em va dir que els detalls de l’afer eren complexos i que si de cas ja me’ls explicaria un altre dia. Per altra banda va afirmar que tot el que feia referència a les seves vivències postmortem, no deixaven d’estar impregnades d’un halo de misteri inescrutable.

continuarà...



Conocer, descubrir, <sup>senderismo</sup> <sup>natureza</sup>  
 experimentar, **caminar**  
 saborear, valorar...

Conocer la Península paso a paso  
 Descubrir rincones, parajes, enclaves...  
 Experimentar situaciones, momentos, instantes...  
 Saborear placeres culinarios

**A la venta todos los meses**




CHARPOLA ESPORTS

VENDA - LLOGUER - REPARACIÓ

ESCALADA - ALPIMISME - ESPELEOLOGIA  
 ESQUÍ DE MUNTANYA - BARRANCS

Descomple a tots els federats  
 amb la presentació de l'actual  
 llicència esportiva.

Alpinisme - Treballs verticals - Submarinisme  
 C/ Galtes, 206 08224 TERRASSA tel. 93 786 95 17