

CLUB EXCURSIONISTA

# UECANOIA



Any 10 - núm. 36







patronat municipal  
d'esports **Igualada**



c/ Carles Riba s/n

93 805 42 10 93 803 62 58

[www.pmeigualada.cat](http://www.pmeigualada.cat)

[info@pmeigualada.cat](mailto:info@pmeigualada.cat)

Ajuntament  d'Igualada

4t Trimestre 2010

Foto portada:  
Cara a la muntanya

## Sumari

4-7

Le Grand Combin

8-10

El costat femení de  
la secció de curses

12-13

Remembrança

14-15

Gent del club

17-19

Retalls de la nostra  
història (27)

20-21

Itinerari núm. 1

22

Les Webs

El Club Excursionista Uecanoia no  
comparteix necessàriament les  
opinions dels autors dels articles.



CLUB EXCURSIONISTA UECANOIA

C/ de Sant Magí, 28 - Apartat 267  
08700 IGUALADA

Tel./Fax 93 803 20 47

E-mail: [uecanoia@uecanoia.net](mailto:uecanoia@uecanoia.net)

[www.uecanoia.net](http://www.uecanoia.net)

Dipòsit legal: B-31.9344-2001

AFILIAT A LA FEDERACIÓ D'ENTITATS  
EXCURSIONISTES DE CATALUNYA

## Editorial

### Som multitud, des de les talaies

Som multitud, però multitud pacífica. Som molts i moltes els que ens encisem amb un paisatge silenciós, amb el vol de les orenetes, amb els colors de l'alba, amb l'olor del bosc, amb la brillantor de la neu, l'olor de la farigola o la suavitat de l'herba fresca coberta de rosada...

Som molts els que hem escollit la natura i la muntanya no només com a afició o activitat esportiva, sinó com a mode de vida, una espècie de manà vital que ens sustenta.

Un dels vessants bonics de l'excursionisme és la relació de grup, amb altres persones que comparteixen la mateixa estimació per la muntanya. Però no hem d'oblidar que també es gaudeix de la muntanya i de la natura en solitari. A la nostra comarca són moltíssims els indrets on un es pot perdre per trobar-se a si mateix (no diguem ja a la geografia catalana). Ara bé, encara que tots els llocs són vàlids, hi ha certes talaies amb un significat especial. Només n'anomenaré algunes de la conca d'Òdena: l'església de Sant Pere d'Ardesa, la roca de l'espadat a costat del salt de la donzella a la Tossa, el cim del Puig Aguilera, el capdamunt de la costa de ca n'Estruch, el Pla del Magre, el mirador de Sant Bernat sota els molins de la serra de Rubió... De ben segur que cadascun de nosaltres té la seva talaia, i és allí on troba consol i solució a les cabòries del dia a dia quan li cal.

I jo mateixa he trobat la inspiració per escriure aquestes ratlles mentre contemplo un d'aquests fantàstics capvespres de finals d'estiu, amb els núvols rogencs que desprenen aquesta llum tan especial que t'emboïlla. I llavors et sents petit, immensament petit, mentre els que pensem que són grans problemes de la vida quotidiana van trobant el seu lloc dins el nostre cor, el seu camí, no sempre el desitjat, però sempre el millor que ens podria passar. I tornem a aprendre una nova lliçó de les moltes que la vida ens va posant al davant. I sento la fragilitat més a prop que mai. Per això gaudeixo de la bellesa del moment. Deixem-nos anar, deixem-nos empapar de bellesa i permetem que, sense cares de cap mena, la bonhomia, el benestar i la bellesa flueixin en totes direccions. Ens sorprendrem.





I tot va començar i decidir un dia al vespre a Capellades, el Miquel, el Jordi i jo. Després de saber que el refugi Bocalatte de les Grandes Jorasses (el nostre objectiu inicial) estava tancat per perill de desprendiments (maleït canvi climàtic!), se'ns va quasi apoderar una mandra inusual en nosaltres per anar als Alps uns dies a finals d'agost. Però sabem que hi hauria almenys dos dies amb molt bon temps ....

I remirant llibres, vam "topar" amb Le Grand Combin. A cap de nosaltres mai abans ens havia cridat l'atenció. El Richard Goedeke en el seu arxiconegut llibre "Cuatromiles de los Alpes" diu textualment: "El Gran Combin es alpino en el mejor sentido de la palabra". I tot llegint ressenyes d'aquest cim, ens anem animant. Està força aïllat, no hi ha telefèrics aprop, té diverses rutes encara que cap de fàcil (però sí al nostre abast). A més el Le Grand Combin té diverses puntes o cims: el de Valsorey 4184m, el de Grafeneire (cim culminant) 4314m, l'Aiguille

de Croissant 4243m i la Pointe de la Tsessette 4141m. Finalment ens decidim a anar-hi, però fins a última hora i veient les condicions triarem quina ruta a seguir.

Després de carregar el cotxe amb "calçador", i això que només som tres... "carretera i manta". Passem per Chamonix, i a Martigny prenem direcció al famós port del Grand Saint Bernard, fins al petit càmping del poblet de Bourg St. Pierre (1632m).

Entre pots, paelles i cassoles, el chef Michael ens va oferir un gustós sopar per llepar-se els dits! Ara entenc perquè anàvem tant carregats!!!

Doncs bé, l'endemà pugem uns 150m més en cotxe, fins que trobem el camí que ens durà al refugi de Valsorey, a 3030m, per la plàcida vall d'Entremont al peu del majestuós Mont Vélan. Tot i les nostres motxilles de 15kg, pugem amb unes 4 hores i poc més. A mesura que guanyem alçada i descobrim el nostre objectiu, ens va



Jordi C@stells

atraient i quasi captivant. I perquè negar-ho, neguitejant una mica també.

I arribem al refugi, la Cabane de Valsorey, on ens pensàvem que seríem quatre gats, i resulta estar ple de gom a gom, saturat (és cap de setmana i hi ha un munt de "trekkings" fent el Tour dels Combin), sort d'haver reservat!! Preguntem per les condicions i quina és la ruta més adequada. Pujarem per l'aresta oest o du Meitin, i baixar, ja veurem! Per la mateixa aresta rapelant, o pel vessant nord (fent molta volta, però teòricament més fàcil). Esbrinem que els guies que fan aquesta aresta, el rati és sempre un guia per un sol client ..

Després em ve el record d'una tarda molt plàcida, observant tant el bon "bestiari" al sol del refugi, com també les fantàstiques vistes sobre el Mont Vélan, les Grandes Jorasses i el massís del Mont Blanc.

Més tard, sopar de vés a saber què (com enyorem el nostre chef Michael!), i a dormir

mentre intentem pair el ditxós àpat. No sabem el què ens espera demà!!!

A quarts de quatre de la matinada ja estem caminant, i la nostra sorpresa és quan veiem que de tota la gentada del refugi, només anem a cim 10 persones. Un guia amb el seu client, i 8 il.lusos més (entre ells nosaltres tres).

Sortim els últims, però comencem a pujar a bon ritme, tot i que després afluiem una mica ja que l'alçada es comença a notar (vols dir que no era el sopar d'ahir??). A partir del Col du Meitin (3611m), es comença a fer de dia, ja només quedem el guia amb el client, i nosaltres tres. Els altres "partenaires" que també havien sortit de Valsorey, es retiren i tornen.

Comencem a enfilar la cresta, i acte seguit el guia desapareix.... Nosaltres seguim pujant, pràcticament en "ensemble" (o assegurant passant la corda per l'esquena), excepte en passos puntuals, on la intuïció, les poques fites i perquè no, una mica de sort, ens van descobrint



Les vistes, a part de la famosa i lletja antena, són fantàstiques. El dia encara és perfecte, amb un cel blau per sobre, de pel·lícula (tal i com deien les previsions des d'Igualada!). Les vistes sobre el Weishorn (4505m), Dent Blanche (4356m), Alphubel (4206m), Dent d'Hérens (4171m), Matterhorn (4478m), el Täschhorn (4491m), el Dom (4545m), el Mont Rosa (4634m), El Gran Paradiso (4061m)...i bona part del massís del Mont Blanc ens fan oblidar per un moment de la baixada!

Tot seguit baixem fins al coll, on el Jordi ja ha pogut parlar amb una cordada que ve del refugi de Panossière, pujant per on més o menys nosaltres volem baixar. I això ens anima molt, i comencem la baixada ràpidament per un lleuger pendent, fins que arribem als seracs, on hem de fer un flanqueig per entrar a un couloir de quasi 60° sobre gel. Després s'humanitza una mica, però al no haver-hi traça, l'estat de la neu, i la pendent considerable (55-50-45°...) ens fa baixar de cara a la muntanya, clavant les puntes...!! Però així cara a la paret quasi 500m de desnivell!! Sense aigua, amb un sol que estavella, baixant sota els monumentals seracs i per un pendís amb risc evident de despenjaments.... La veritat, és que ara recordant-ho, va ser esgotador, no només físic, sinó també mental. I això que era la via normal del vessant nord!!

Finalment arribem abaix, prop del Plató des Maisons Blanches, i comencem a sortejar purgues recents, i allaus passades. Més endavant, acostant-nos al Col du Meitin, 17.30h de la tarda, sota un sol de justícia, i anant de primer, sento com es trenca la placa de neu sota els peus, aquella remor inconfusible per aquells que l'hem escoltat altres vegades, i que fa posar la "gallina de piel" ... Ho heu sentit? Els pregunto. No, ells no han sentit res, però jo sí, i més d'un cop. Intento tranquil·litzar-me pensant que és impossible que en aquest punt hi hagi un allau ja que el pendent és suau.... Però és que gat escaldat amb aigua tèbia en té prou!!! Arribem al peu del coll, i tot i sabent l'hora que és i la calor que fa, correm el risc que ens agafi una allau-purga, decidim pujar per on ens sembla més segur. Així i tot, tenim un bon ensurt quan una purga de neu humida ens fa

com pujar aquesta aresta on pràcticament no hi ha res clavats a la paret (dos claus, i un parell de parabolts per rapelar baixant,...). Hi trobem una mica de tot: bona roca, "verglas", mixte, neu, rocs que cauen.... I segons com, uns patis impressionants!!! Tot plegat amb passos entre el II+ i el III+, però a voltes força atlètics.

Quan arribem al cim del Grand Combin de Valsorey a 4184m, la sensació és d'haver fet una gran feina, estem cofois, però ja estem pensant per on coi baixarem!!!

Si decidim baixar per l'aresta, tenim recels de no saber trobar els ràpels més o menys muntats, i sobretot, la por a que s'enredin les cordes i que facim baixar un munt de pedres, i que sigui el conte de mai acabar.

L'altra opció és baixar per la cara nord-oest, fem volta i no la coneixem, i potser haurem d'obrir traça. El cansament es comença a notar. Foto de rigor i sense més històries, ens dirigim cap al coll entre els dos Combins. Deixem les motxilles al coll, i el Miquel i jo (en Jordi opta per reservar forces, doncs intueix que la tornada serà més dura que l'escalada) pugem tant ràpid com podem el Grand Combin de Grafeneire de 4314m.



apartar-nos 4-5 metres ràpidament. Hi ha uns moments de nervis.

Però al final acaba amb conya: "ens hem equivocat de coll!!" Evidentment és mentida i va ser la broma que posar el punt i final a aquella llarga estona (des de la baixada dels seracs fins a la pujada al coll de Meitin), d'una calma tensa, amb poc bon humor, molta concentració i cansament acusat. L'arribada ja dalt al Col du Meitin, ens va alliberar de la tensió viscuda, i vam gaudir, tot referent-nos del cansament, de la baixada cap a la cabana de Valsorey, on vam arribar tocades les 8h de la tarda, i amb el convenciment que no baixariem fins el cotxe, i que si convé dormiríem a sobre els bancs del menjador....

Però la majoria de la gent ja havia marxat, i quasi érem els amos del refu. La mestressa ens va fer una sopeta, aquest cop potser més digestiva, i a dormir, que havíem fet més de 16 hores d'activitat!! Cansats, però molt satisfets. L'endemà ja només ens quedava baixar al cotxe, plegada de tenda, volta pel centre i sopar

de raclette a Chamonix, i anar a dormir a la Gîte de la Montagne, on per un pèl uns motoristes txecs no ens fan una nit de revista!!

De matinada, ofegats de calor a l'alberg de la "Jacqueline" (ha fet una bona tempesta i s'ha dormit amb les "fenêtres" tancades), a les 6h del matí, som al cotxe tot escoltant el Llach... camí de casa.

I ara, no sé perquè (o sí??), i dedicat en general a la muntanya, em ve al cap uns versos de la cançó "Geografia":

"Lliure només em puc donar  
i lliure sols puc prendre el que tu em dones.  
Mai no em voldria esclau de res  
i encara percaço l'anhel  
que tenaçment em fuig"

Francesc Bòria i Taixé  
Ascensió el 22 d'agost 2010 per Cesc Bòria,  
Jordi Castells i Miquel Miranda  
Mes fotos a:  
<http://picasaweb.google.com/jcastellssole#>



Ja fa quatre anys del naixement de la Secció de Curses de Muntanya del club, i cada cop són més els corredors i corredores que s'hi uneixen per a participar en aquesta bella modalitat esportiva. La temporada passada es varen tornar a assolir resultats importants, destacant la posició obtinguda en el Circuit Català de Curses de Muntanya de la FEEC on l'entitat es va proclamar campiona absoluta per segona vegada, o la posició obtinguda en el Campeonato de España de clubes FEDME, situant-se entre els deu millors clubs de l'Estat. D'altres resultats com la cinquena posició del Campionat de Catalunya d'entitats, la sisena a la Copa Catalana de Curses de Muntanya FEEC i els triomfs a nivell individual d'alguns dels nostres corredors, complementen aquests èxits.

Però tots aquests resultats del 2010 s'han pogut obtenir en bona part gràcies a la implicació de les corredores de la Secció de Curses, especialment per la participació de la Lola Brusau, la Lucía Caballero, la Pilar Rodríguez i l'Olga Hoyas, les quals varen assolir unes classificacions clau per a impulsar al club en les primeres posicions de Catalunya. A més, com podreu veure, el club té l'honor de tenir a dues d'elles dins de la Selecció Catalana de Curses de Muntanya.

Així doncs, anem a parlar un xic d'elles per saber qui són, d'aquesta manera, els socis del club les podran conèixer una mica més...



## Lola Brusau

Casada amb en Joan Expósito (també corredor de l'entitat), mare de dos fills i resident a Copons, es caracteritza per la seva bona predisposició personal i la seva fortalesa física. Va ser una de les primeres incorporacions femenines de la Secció de Curses i des de llavors, molts han estat els triomfs que ha aconseguit. Actualment, aquest serà el tercer any que formarà part de la Selecció Catalana de Curses de Muntanya, amb qui també ha assolit nombroses victòries arribant a quedar com a Campiona d'Espanya en categoria de Veteranes l'any 2009.

Respecte a la passada temporada, a part d'obtenir algunes victòries en diverses curses, va aconseguir endur-se la Copa Catalana de Curses de Muntanya de la FEEC, proclamant-se com a campiona absoluta, fet que li permet continuar formant part de la Selecció Catalana.



## Lucía Caballero

Casada amb en Francesc Carceller (també corredor del club), mare de dos fills i resident a Mira-Sol (Vallès Occidental), és una de les corredores més veteranes, ja que són molts els anys que fa que practica aquest esport. Des de l'any passat tenim el privilegi de comptar amb ella dins l'equip, ja que a part dels bons resultats que obté, la seva implicació i simpatia són uns dels trets característics de la seva persona. Enguany, ha aconseguit proclamar-se com a campiona absoluta del Circuit Català de Curses de Muntanya de la FEEC, resultat que també li permet incorporar-se aquest any dins de la Selecció Catalana de Curses de Muntanya. A més, també s'ha classificat en segona posició absoluta del Circuit de Curses de Muntanya de les Terres de l'Ebre, en la seva tercera edició.



## Pilar Rodríguez

Casada amb en David Gubern (responsable de la Secció de Curses juntament amb l'Albert Ferrer), professora de secundària i resident a Igualada, també forma part de la Secció de Curses des del seu inici. Ha incorporat als seus hobbies de muntanya la participació a les curses com a esport de lleure, on ha anat prenent força i sumant quilòmetres als seus reptes, arribant a aconseguir finalitzar en plena forma una marató de muntanya, encara que des d'una perspectiva competitiva molt més distesa. És per això que molts l'anomenen carinyosament la Heidi de la Secció.

A més, ha assolit la tercera posició absoluta i primera en categoria Sènior del Circuit Català de Curses de Muntanya de la FEEC.



## Olga Hoyas

Soltera i provinent de terres lleidatanes, ja fa dos anys que es va incorporar a l'equip de curses de muntanya de l'entitat de la mà del David Núñez, soci del club des de fa anys i també practicant d'aquesta modalitat. La caracteritza la seva alegria, capaç d'encomanar-la a tots aquells que l'envolten, i sempre disposada a col·laborar en tot el que faci falta, ajudant entre d'altres coses al desenvolupament de la Cursa de l'Esquiador i de la Tuga Trail.

Esportista multidisciplinar i entusiasta de les activitats de muntanya, esporàdicament també participa a curses de muntanya com a part del seu lleure, aconseguint uns bons resultats gràcies a la seva condició física. Enguany, tornem a tenir-la entre nosaltres per a continuar sumant esforços i seguir fent tasca d'equip.

Per últim, comentar que aquest any disposem d'una nova incorporació, l'Olga Manko, especialista en proves de llarga distància i que de ben segur en sentireu a parlar...



## INSTAL·LACIONS I REPARACIONS ELÈCTRIQUES AIGUA I LLUM

Josep Solà Muñoz

Telèfon 696 342 239

Bailén, 9, 1r 2a - 08242 MANRESA



## Camins Grup

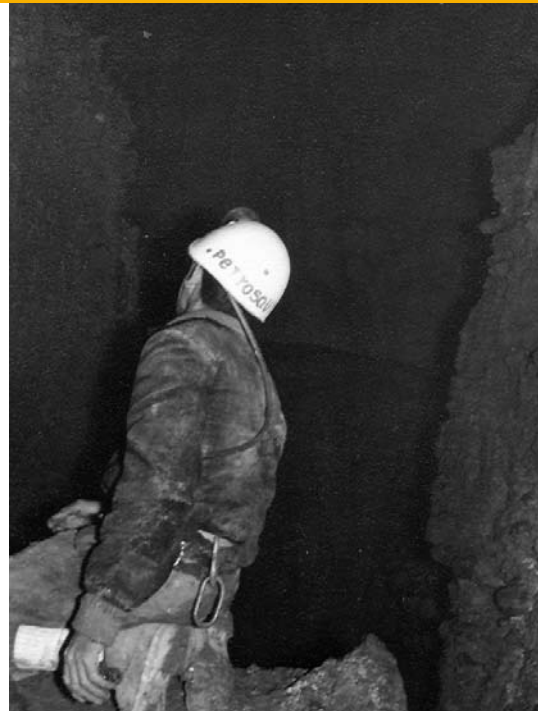
Corredoria d'Assegurances  
Assessoria Laboral,  
Fiscal, Comptable i Mercantil  
Prevenió de Risc Laborals  
Auditoria  
Agents Financers

ctra. de Manresa, 45 - 08700 Igualada  
Tel. 93 804 1000 • Fax 93 803 5452  
camins@camins.com • www.camins.com





A l'avenc de l'esquerrà



En Joan Vives espeleòleg

No hi ha cap mena de dubte que en Joan Vives ha sigut artífex d'una part molt important de la història de la nostra entitat.

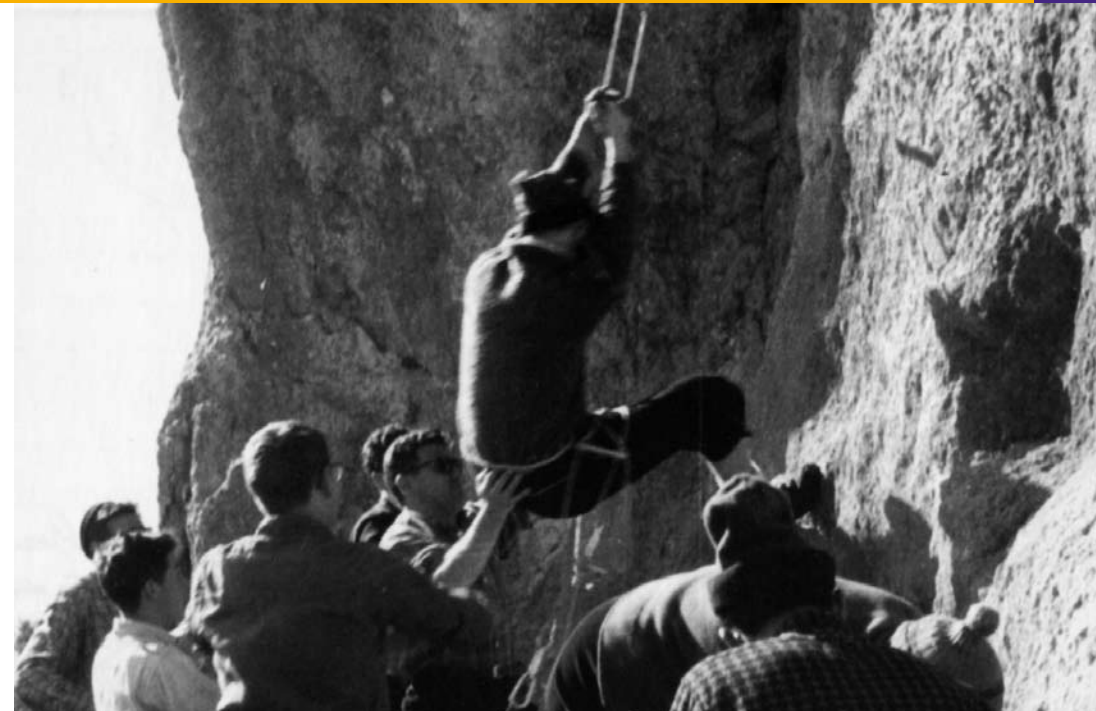
En la crònica que, amb motiu del seu traspàs, va redactar el Dr. Mateu Ratera per a ésser publicat a la nostra circular informativa mensual i ensem amb alguns mitjans informatius locals, van quedar perfectament reflectits els principals trets del seu caràcter i de la seva trajectòria com a impulsor de múltiples iniciatives encaminades a fomentar la pràctica dels esports de muntanya a la nostra ciutat. Només cal recordar, una vegada més, que els primers curssets d'escalada i d'esquí alpi, promoguts i dirigits per ell, es van començar a organitzar a finals de l'any 1964; que l'any 1987 va "inventar" una Cursa Popular de l'Esquiador que s'ha mantingut amb èxit creixent fins als nostres dies; o que a partir del 1988 s'encarregà d'organitzar i coordinar els curssets d'esquí nòrdic, amb les interessants classes teòriques i les divertides lliçons pràctiques d'encerat.

De totes aquelles qüestions, però, penso que poca cosa de nou trobaria per explicar, ara bé, afegir-hi uns quants episodis del seu historial, relativament poc coneguts, previs a la seva consolidació com

a escalador i esquiador, pot contribuir, probablement, a enriquir una mica més el relat d'una trajectòria vital tan extensa i variada com la seva.

Tinc ben fixat a la memòria que fou quan ambdós deixàrem de practicar la natació de competició, a finals dels anys cinquanta del segle passat, que iniciàrem conjuntament la activitat esportiva relacionada amb la muntanya. Començarem fent excursions per diversos indrets de la nostra comarca, en algunes ocasions en companyia del seu pare Josep. Un cert dia, però, ens vam trobar una colla composta per gent de SEDAC i del CNI que estaven fent pràctiques de ràpel i escalada a l'entorn de la Roca Llarga als Mollons de La Pobla de Claramunt. La majoria dels d'aquell grup eren membres actius de la secció d'espeleologia del CECl, els quals, intuïnt la possibilitat d'incorporar gent nova al seu grup, s'oferiren amb insistència per alligonar-nos, allí mateix, en la confecció de nusos, maneig de cordes i tècniques de ràpel.

A partir d'aquell encontre, sense deixar les excursions, al principi quan ens convidaven i més endavant de forma habitual, participàrem conjuntament amb aquell grup en les tasques d'exploració



Ens vam trobar una colla

de diversos avencs i coves de les immediacions de La Llacuna, Santa M. de Miralles, Montserrat i el massís de Garraf, així com, de forma independent, anar a la recerca d'hipotètiques cavitats desconegudes, guiats per les indicacions de pobladors dels llocs que visitàvem i esperonats per les històries fantàstiques que ens contaven.

En un moment determinat, però, ens adonarem que moure's per sota terra, amb els mitjans d'aquella època i inconvenients com la foscor, les humitats o l'haver-se d'escapolir per minses escales aparentment impracticables, requeria un temperament especial del qual nosaltres intuïem estàvem mancats. Per això, decidirem dedicar-nos a l'escalada, la qual, al practicar-se en contacte amb la natura i a plena llum del sol, proporcionava unes sensacions molt més estimulants. Per alguns, com jo mateix i la majoria de companys, el compliment de les obligacions militars imperants en aquells temps comportà trencar completament amb la muntanya. No fou així en el cas del Joan, que amb la seva incorporació com a voluntari a la "Escuela Militar de Montaña" a Jaca, tingué l'oportunitat d'adquirir uns amplis coneixements de la pràctica de l'esquí

i l'escalada que, en retornar a casa llicenciat, li permeteren emprendre una encomiable tasca de divulgació mitjançant els memorables curssets d'escalada i d'esquí alpi de la UEC.

Deixo per a més endavant, si hi ha ocasió, relatar els nombrosos i inesborrables records que guardo de les satisfaccions i tanmateix angoixes que vam compartir, en el decurs de les excursions, escalades i ascensions que realitzàrem conjuntament i de les jornades de treball que vàrem passar junts, a vegades fins a hores intempestives, durant els anys que, ell com a president i jo mateix com a vicepresident, vam assumir les tasques directives de la UECANOIA. O les polèmiques que mantinguérem amb el Consell General de la UEC, per a defensar els interessos de la nostra entitat, cada vegada que assistíem a una assemblea o reunió de l'organització. Que per cert, sempre tenien lloc a Barcelona, a partir de les 7 de la tarda.

Només voldria dir, per acabar, que aquestes quatre ratlles potser maldestres, però ben intencionades, volen ser un petit homenatge personal envers del Joan Vives, "el Petroski", demanant a la seva esposa, l'Assumpta, que em perdoni per alguna mancança o imprecisió que de ben segur i trobarà.



## Joan Patró

La història del Joan dins l'entitat ve de lluny. Començant com a soci i tresorer del club l'any 1994, ocupant més tard els càrrecs de sots-president i el de president durant el període 2002 - 2008, tot coordinant a l'hora la secció d'alta muntanya i el Curset Infantil d'Esquí Alpí... El Joan ha estat sempre un home entregat que es proposa desenvolupar les seves tasques el millor possible. D'altra banda, la seva habilitat comunicativa l'ha dut també a col·laborar en la revista i el llibre d'activitats. Senzill, humà, metòdic i diplomàtic, així és com el veuen els seus amics. Sempre a punt per riure amb un bon acudit, anar a fer uns revolts amb la moto o seure amb els companys i fer petar la xerrada una estona.

**1. Déu ni dó quin currículum, noi! Vols afegir-hi quelcom?** Bé, posats a afegir-hi... vaig estar director de la cursa de l'Esquiador en la edició de Piera en la que, com tants altres, hi col·laboro cada any. També segueixo en el Consell Directiu de l'Entitat com a vocal.

**2. Quan vas entrar a l'entitat, quines expectatives tenies?** Suposo que les de tothom que entra al club; gaudir de les activitats que s'hi fan en bona companyia i col·laborar-hi en la mesura que es pugui.

**3. Què és allò que t'ha omplert més al llarg d'aquests anys pel que fa a la pràctica de la muntanya ? I actualment?** En la pràctica de la muntanya, sens dubte, el millor és compartir-la amb els amics i en l'actualitat el Curset d'Esquí Alpí Infantil és el que més m'esperona a millorar-me.

**4. Moure una logística com la que implica el curset d'esquí alpí requereix una planificació prèvia i acurada. Què és allò que et suposa més dedicació?** El que em suposa més dedicació és precisament la preparació prèvia. La tasca que cal fer des d'uns mesos abans per tenir-ho tot enllestit. Però, val a dir que és una dedicació agradable, en tant allò que faig es tradueix al cap i a la fi, en un curset que, any rera any, proporciona moments agradables a molta gent. Copsar com en disfruten els cursetistes i ho agraeixen els pares no té preu.

**5. Amb el pas dels anys desenvolupant la tasca de director del curs, les coses deuen haver canviat força, oi?** Certament. Abans estava més massificat i la ràtio que tenim ara de 4/5 cursetistes per monitor era impensable. En l'actualitat hi ha un equip de monitors molt competent, la majoria dels quals provenen del món de l'ensenyament i disfruten fent la seva feina. Això ho saben encomanar als cursetistes i es nota.

**6. A hores d'ara han passat moltes generacions pel curset. Què creus que és allò que els cursetistes recorden més?** Suposo que tot plegat. Entre tots hem aconseguit que aquest curset tingui un caliu que és difícil d'explicar però molt agradable de viure. Cada any en acabar el curset, lliurem als pares uns DVD's amb les filmacions i fotografies que s'hi ha fet. Estic convençut que al cap dels anys aquests DVD's ens recordaran a tots plegats moments feliços.

**7. I pel que fa a l'equip de gent, els monitors, els col·laboradors, la infraestructura de les pistes, la casa de colònies...què en tens a dir?** Voldria fer una menció especial en aquest apartat a AINA: el refugi de Canillo on ens hostatgem. Aquell indret és immillorable pel nostre curset i l'acolliment que hi rebem per part de Mn. Ramon, l'Ester, en Jordi i en Feliu és inigualable. La seva localització al peu de GRANDVALIRA és perfecta. Francament: no m'imagino fer el curset en cap altre lloc. Pel

que fa als monitors... senzillament no tinc paraules per agrair-los que any rera any facin la seva tasca de forma totalment altruista i amb l'entusiasme que hi posen. Ells són al capdavant el motor del curset.

**8. I deixant a banda l'esquí alpí, a nivell personal què t'aporta l'alta muntanya?** TOT. Així amb majúscules. És on eixampla el pit, és el meu refugi i la meva afecció. Hi he compartit moments inoblidables amb l'esposa i els fills i els amics. Em sento afortunat de poder seguir anant-hi.

**9. Hi ha algun indret que prefereixis especialment, bé sigui pel seu paisatge, bé per altres motius?** N'hi ha molts, el nostre estimat Pirineu n'està plè i les vivències que hi he viscut són molt intenses, però potser si m'en fas triar un: la pujada al Mont Blanc, a trenc d'alba, veient els llums de Chamonix al fons de la vall i sentint els grampons mossegar la neu mentre neix el dia és una sensació de les que no s'obliden...

**10. Amb el teu bagatge deus tenir moltes anècdotes. Vols compartir-ne alguna amb nosaltres?** Certament en tinc moltes, però seria massa llarg explicar-les aquí... Potser millor fer-ho al voltant de la llar de foc d'un refugi, qualsevol capvespre en companyia de bons amics...

**11. Algun suggeriment per millorar quelcom en el nostre club?** Potser ens cal vetllar més pel futur. Cal preveure amb temps el canvi generacional i donar pas als joves que al capdavant esdevindran els que en portaran el timó en el futur. En el curset d'Esquí ja ho estem fent... enguany ha començat de monitor algú que havia estat 10 anys de cursetista. Qui millor que ell per entendre'n el tarannà i trametre'l als cursetistes...





C/ Sant Magí, 28 Tel/Fax 93 803 20 47  
 Apartat 267 08700 IGUALADA  
 E-mail: uecanoia@uecanoia.cat www.uecanoia.cat

## CLUB EXCURSIONISTA UECANOIA

Si t'agrada la natura i t'apassiona la muntanya, vine amb nosaltres. T'ofereim un munt d'activitats organitzades des de totes les seccions del nostre Club:

**Alta Muntanya**  
**Btt**  
**Caminades de Resistència**  
**Campament d'Estiu**  
**Cursa de l'Esquiador**  
**Curses de Muntanya**  
**Escalada - Alpinisme**  
**Escola de Muntanya**  
**Esquí Alpí**  
**Esquí de Muntanya**  
**Esquí Nòrdic**  
**Fotografia**  
**Matinals**  
**Muntanya**  
**Secció Familiar**  
**Veterans**  
**Vies Ferrades**  
**Cafè-Tertúlia dels Dissabtes**

A més de projeccions d'audiovisuals, conferències i tertúlies sobre temes de muntanya, també oferim sevei de biblioteca i lloguer de material específic: esquís de muntanya, raquetes, grampons, arva,...

De dilluns a divendres, de 7 a 9 del vespre, ens pots trobar al c. Sant Magí, 28 2n d'Igualada o a [www.uecanoia.cat](http://www.uecanoia.cat).



Al Tuc de Mulleres amb una colla d'amics.

Si per a continuar amb "Retalls de la nostra història" haguéssim de basar-nos en els assumptes consignats en les actes de les tres úniques reunions de junta que se celebraren de gener a juny de 1981, ben poca cosa es podria explicar.

No tenim constància de qui s'encarregava, en aquells moments, de lliurar informació als mitjans de comunicació locals i a la redacció del noticiari de la revista Excursionisme, però és gràcies al seu exhaustiu treball podem saber el què va anar passant.

Del 2 al 25 de gener, 105 esportistes van participar en el XVII Curset d'Esquí Alpí per a principiants i de perfeccionament.

Tanmateix pel gener, amb un extens programa i bona participació, es desenvolupà el Curs d'Esquí de Muntanya "VII Regió 80-81". El curs constà de classes teòriques, sessions de cinema i sortides de pràctiques a Soldeu, Port de Juclar i Pic d'Engraït a Andorra i al Tuc d'Era Pincela a la Vall d'Aran.

El 22 de febrer, amb la participació de 68 corredors tingueren lloc, a Soldeu (Andorra), els XIV Campionats d'Igualada d'Esquí.

El dia 8 de març, les pistes de Soldeu van concentrar un gran nombre de públic, tant de persones vinculades amb l'esquí, com d'espectadors vinguts de totes les contrades, per a seguir les evolucions dels 67 inscrits al Eslalom paral·lel amb disfresses del Carnestoltes a la Neu de la UEC d'Igualada.

A iniciativa de la nostra entitat, el dia 17 del mateix mes, vingué a la nostra ciutat el famós alpinista Austríac, Kurt Diemberger, per a presentar la seva darrera aventura a l'Himàlaia, l'ascensió al Gasherbrun II (8.035 m) el seu cinquè vuit mil.

Un "Curset d'Escalada en Roca" tingué lloc en el decurs del mes de maig, encaminat a obtenir els coneixements i la seguretat necessària per a practicar aquest emocionant esport.

Entremig de tot l'abans esmentat, tingué lloc la presentació dels següents treballs

audiovisuals: "Medacorba, paret Nord" per Jordi Castells, Jesús Palomo i Jordi Bernadet; "Vivències d'un campament d'estiu" per Salvador Llorach; i "Alpines, Carnaval a la neu de la UEC d'Igualada i altres reportatges" per Manuel Mateu Vives.

Pel mes de maig la "Setmana de l'Excursionista", a part d'actes locals com les sessions culturals, el repartiment de premis dels Campionats del Pessebre als Mollons, etc., tingué com a colofó una acampada que es dugué a terme a la Font del Gol, a Sta. M. de Miralles, amb una participació de prop de 200 persones.

Amb tot això arribem al dia 12 del mes de juny en que hi havia convocada una Reunió General Ordinària de socis de l'entitat, per a tractar, entre altres assumptes, de la renovació de la Junta, inclòs el President, que cessava després de quatre anys d'activitat. Per encetar l'acte, tal com és preceptiu, es va llegir l'acta de la reunió anterior, que va ser aprovada, així com l'estat de comptes.

A l'hora de tractar de la renovació de Junta, en primer lloc es va demanar que s'oferissin per a formar-ne part els elements necessaris per a mantenir les activitats pròpies de l'Entitat. Una demanda que no va tenir cap resposta positiva pel cantó dels 41 socis presents a l'acte.

En vistes que cap de les propostes i suggeriments que van anar sorgint arribà a prosperar per arribar a una solució satisfactòria, el president Sr. Massana va proposar constituir una Junta Gestora.

Després d'un petit descans, que serví per a deliberar, el Sr. Sebastià Camins va lliurar al Secretari un llistat de les persones disposades a formar part de la proposada Junta Gestora, que quedà formada pels següents socis: Salvador Llorach, Francesc Fàbregas, Sebastià Camins, Francesc Florensa, Rafel Vilarrubias, Jordi Gili, Copi Armenteras, Pere Prat, Tomàs Jordana i Toni Brugués, els quals van fixar pel dia 25 de setembre, a les 10 de la nit, una nova Assemblea per a donar a conèixer la seva decisió.

En l'apartat de precís i preguntes, ningú no va comentar res i acte seguit es va procedir al repartiment de premis dels Campionats d'Igualada d'Esquí, acompanyat d'un ben assortit pisolabis.

Pel mes de juliol, quatre membres de la UEC-Anoia, Antoni Vilaseca, Josep M. Solà, Quim Bertran i Albert Teixé, s'uniren amb sis nois i dues noies del Centre Excursionista Comarca del Bages, per a portar a terme l'expedició "Operació Svalbard-81" a les illes Spitzberg, a uns 800 km del pol nord, amb l'objectiu de creuar amb esquís la illa més gran del arxipèlag i intentar assolir alguns dels principals cims de la zona.

Una vegada sobre el terreny, es va veure, des del primer moment, que la travessa de la illa amb esquís, que encara mai s'havia efectuat, en aquella ocasió tampoc seria possible per la raó que, de les glaceres interiors s'escolaven enormes quantitats d'aigua que ho entollaven tot, arribant inclús a formar veritables rius, i això faria del tot impossible poder avançar.

Davant del panorama s'intentà fer una travessa alternativa envers la costa est de l'illa, la qual després de tres dies de pessimes condicions atmosfèriques, amb fortes rufades, neu i boira, també s'hagué d'abandonar.

Sortosament, una millora del temps els darrers dies, va permetre que entre els dos grups es pogués assolir alguns cims, entre els quals els Galileo (1.626 m) i Newton (1.717 m), la cota més alta de la illa Spitzberg, unes alçades que podrien semblar modestes, però que en realitat no ho són, doncs s'ha de tenir en compte que la seva ascensió arrenca a nivell de mar.

Complint amb el compromís adquirit en la Reunió Ordinària de Socis del dia 12 de juny, en l'Assemblea Extraordinària de Socis del dia 25 de setembre, el senyor Sebastià Camins, en nom dels components de la Junta Gestora, va donar a conèixer la nova Junta Directiva, que quedà constituïda de la següent manera:

President: Antoni Cucurella Comellas.  
Sots-president: Francesc Fàbregas Graells.  
Tresorer: Joan Batalla Rubinat.  
Secretari: Rafael Tort Miquel.  
Vocal Secció Esquí: Antoni Brugués Brugués.  
Vocal Secció Infantil: Assumpta Castells Alcaraz.  
Vocal Secció Muntanya: Antoni Mateu Vives.  
Vocal Secció Escalada: Jordi Gili Fàbregas.

El nou president, a la pregunta que li feren en una entrevista, sobre si ja practicava l'excursionisme abans de venir a residir a Igualada, respongué que "I tant!. Ja el meu pare fou President del Centre Excursionista de la Comarca de Bages. Això vol dir que cada festa el nostre esbargiment era a l'aire lliure, anar d'excursió", i que "...una de les més agradables satisfaccions que he tingut va ésser quan l'Escoltisme Manresà em va nomenar Cap d'Agrupament".

En la seva edició del dissabte dia 24 d'octubre a Igualada, periòdic de l'Anoia, apareixia la columna **FENT CAMÍ**, Crònica d'Excursionisme i Alpinisme, signada per Manuel Mateu Ratera, soci de la nostra entitat, en la qual, tal com l'autor feia avinent en la presentació, volia ser "una crònica de les activitats del món excursionista de casa nostra...".



### A tall de presentació

Encetem avui, sota aquest bonic encapçalament que ha dibuixat l'amic Emili Requeña, aquesta nova col·laboració, que tal com llegiu, vol ser una crònica de les activitats del món excursionista de casa nostra. Principalment de les que s'esdevinguin a Igualada i comarca d'Anoia, mantenint, però, una informació sobre les activitats d'interès general del món de l'excursionisme que es realitzen a Catalunya i, si el seu interès ho demana, d'arreu del món.

I més que encetar, seria més just dir-ne "continuar", en certa manera perquè, fins avui, i en aquestes mateixes pàgines, des de temps més difícils, hi ha hagut altres veus i altres plomes, que han anat mantenint una informació puntual sobre les excursions que es realitzarien aquell cap de setmana, o bé en feien la crònica un cop passada, mantenint un cert caiu, i tretent de l'anonimat les activitats excursionistes d'aquest vell país. Des d'aquí, volem reconèixer la vàlua de la seva tasca i els convidem a seguir endavant, enriquint, amb la seva col·laboració aquesta "crònica", que vol ser un pas endavant en l'impuls de l'excursionisme i la cultura de la nostra comarca.

L'excursionisme clàssic, l'escalada moderna més agosarada, les competicions d'esquí i l'esquí dels grans espais, l'alpinisme dels quatre als vuit mil, la fosca i maitractada espeleologia, la cultura de la nostra terra —l'arqueologia, geologia, meteorologia, tradicions i d'altres arts que fan costat al camí de l'excursionista—, el cinema de muntanya, les conferències i projeccions fotogràfiques, i també la bibliografia d'excursionisme de recent aparició, tots tenen el seu lloc en aquesta Crònica, i seran els punts que amb els seus diferents gruixos i disposicions, conformaran la imatge definitiva que us parlarà sovint.

Convidem a tots els que es vegin animats a col·laborar amb nosaltres, tant per oferir

notícies, com per trametre personalment una crònica excursionista d'interès general, que es posin en contacte amb nosaltres, personalment o bé telefonant a la nostra redacció (803 70 06).

### AL MAS DEL TRONC LI HAN RENTAT LA CARA

I li han escurat la xeme-neia. Va ser així com el diumenge passat, un grup d'entusiastes excursionistes, i organitzat per la Secció de Muntanya de la UEC-Igualada, es van dedicar tot el matí a netejar el seu entorn, adobar esquerdes i parets, i pintar finestres, per mantenir, així, a punt i acollidor aquest Refugi que és una mica la casa de tots els excursionistes de l'Anoia.

### AL PUIGMAL DES DE NÚRIA

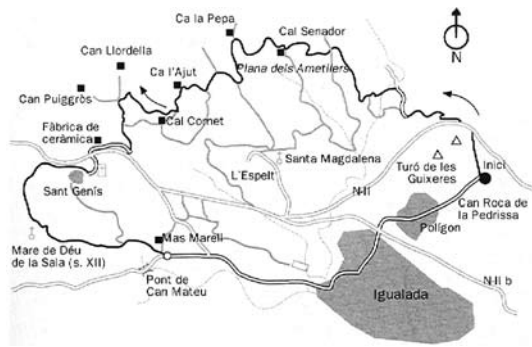
Aquest dissabte i diumenge, sota l'organització de la secció Infantil de la UEC, aniran cap a Núria un grup de muntanyencs que, després de visitar Santa Maria de Ripoll i Ribes de Fresser, pujaran al cim del Puigmal (2.909 m.) el diumenge; Núria serva encara aquell ambient de principis de segle, a causa de la manca de camí de carro o carretera de cotxe que hi faciliti la instal·lació i rendiment d'un gran complexe esqui-negoci, que en malmetrà l'estat actual. És interessant de conèixer aquest paratge intocad, de gran tradició excursionista arreu de Catalunya i punt de partida de nombroses excursions tant a l'estiu com a l'hivern.

### L'EXPEDICIO CATALANA A L'AMA-DABLAN, AVIAT A IGUALADA.

El passat dijous, es va estrenar a Barcelona l'excel·lent film de l'alpinista català Jordi Pons, sobre l'expedició al més bonic cim de l'Himalaia. Tal com assenyalarem en una nota el dimecres passat, ben aviat es podrà projectar entre nosaltres.

Manuel Mateu-Ratera





Si voleu una passejada tranquil·la, amb pocs desnivells, ideal per fer en família, aquesta és una de les millors opcions. És una passejada per la zona oest de la Conca d'Odena, la majoria dins el terme municipal de la població que li dona nom, concretament per les masies de l'Espelt, per entrar a continuació al terme de Jorba, on passarem pel nucli de Sant Genís, que hi pertany. Més endavant, veurem l'ermita romànica de la Sala, i entrarem per asfalt a Igualada per l'oest, travessant la ciutat per aquesta banda per arribar al punt d'inici, al Polígon industrial. Trobarem un punt d'aigua a Sant Genís, ja a la segona meitat de la ruta, tota ella per camins i pistes amples, sense cap dificultat tècnica.

**Distància:** 21,5 km

**Desnivell:** 170 m.

**Nivell:** baix

**Punt d'inici:** Can Roca de la Pedrissa, gran casa-castell que es troba just al principi del Polígon industrial d'Igualada, venint de la sortida de l'autovia "Igualada-Polígon". Al costat hi ha una gasolinera. Hi ha un indicador que ens assenyalava el camí a agafar; hi posa "Can Sabater".

**Km 0,80:** Després de travessar l'autovia per sota a través d'un túnel, hi ha un camí que puja a l'esquerra, paral·lel a l'autovia, i seguint unes línies d'alta tensió. De mica en mica anem perdent de vista la carretera

**Km 2,00:** Hem anat seguint en tot moment la pista principal, i ens trobem ara davant la carretera de Calaf (carretera de les Maioles). Aquí hi ha un petit disseminat anomenat les Casetes

d'en Mussons. Prenem la carretera en direcció a la nostra dreta durant cinc-cents metres, fins arribar al punt quilomètric 17 de la carretera, d'on just al davant comença a mà esquerra un camí molt ample que prenem. Hi ha un indicador que diu: "l'Espelt 3,5".

**Km 3,00:** Anem trobant alguna cruïlla a l'esquerra, que ignorem. Continuem sempre per la pista principal, seguint els rètols que ens indiquen la direcció a l'Espelt. Arribem a la Plana dels Ametllers després d'una curta pujadeta.

**Km 3,60:** Bifurcació; anem sempre pel camí més important.

**Km 4,30:** Davant unes masies, hi ha una cruïlla que no deixa gaire clar quin és el camí més important. Per sort hi ha uns rètols indicadors que ens donen una pista; cal anar en direcció a Cal Guardabosc, Cal Jiménez i Cal Senador; per tant, farem un doble revolt i després passarem per la dreta d'una torre elèctrica.

**Km 5,30:** Masia de Cal Senador (hi ha un rètol que ho indica). Hem de seguir en línia recta. Tampoc hi ha error possible, ja que a la dreta hi acostuma a haver una cadena que impedeix el pas. Cal Senador ens queda, doncs, a l'esquerra, i a la nostra dreta unes granges. A continuació, grans plantacions d'ametllers.

**Km 5,70:** Entrem en zona de bosc; ignorem un camí que surt a mà dreta i iniciem la baixada.

**Km 6,30:** Al capdavant de la baixada, travessem una torrentera, que dibuixa uns petits barrancs rocosos molt bonics. A mà dreta veiem unes grans tines d'una masia on fabriquen sabó. És Cala Pepa. Uns cinquanta metres més endavant del torrent, trobem un camí important, que va de l'Espelt al poble de Rubió. Nosaltres anem a l'esquerra. Totes les masies que anem trobant formen part de l'Espelt, nucli que pertany al municipi d'Odena.

**Km 6,90:** Nova bifurcació; som davant d'una gran casa blanca. Cap a l'esquerra aniríem al nucli principal de l'Espelt, però anem a la dreta, direcció Sant Genís, just davant unes torres de conduccions elèctriques de fusta on hi ha un rètol indicant una àrea privada de caça.

**Km 7,20:** Ens trobem davant dos pins que formen una unitat, gairebé podria considera-

se un pi de dues soques. A la dreta dels pins puja suaument un camí i, a la l'esquerra dels arbres, n'hi ha un que baixa. Trencant la lògica del ciclisme de muntanya, agafem el camí que baixa. Cent metres més endavant després de travessar un desguàs de ciment, trenquem a l'esquerra, pel camí més planer.

**Km 7,90:** Anem seguint sempre per la pista principal. En aquest punt, doncs, anem a l'esquerra en baixada, ja que si seguíssim recte entrariem dins una finca particular (Ca l'Ajut). El camí que prenem envolta la finca per l'esquerra.

**Km 8,60:** Nova cruïlla; hem de tombar sobtadament a la dreta, direcció la masia de Can Cornet. Pocs metres abans de la cruïlla, hi ha un corriol a la dreta que fa drecera i ens deixa directament al camí que hem de prendre, ja a prop de la masia esmentada.

**Km 8,70:** Masia de Can Cornet; trenquem a la dreta, per la pista principal, per no entrar a la casa. Atenció amb els gossets que tenen! Són petits, però són molts, i us poden fer caure.

**Km 9,80:** Nou encreuament. Anem a l'esquerra; els rètols indiquen la direcció a Sant Genís i l'N-II.

**Km 10,00:** Passem pel costat d'una gran finca on tenen cavalls i altres bèsties deixades anar dins un tancat. Bonic de veure.

**Km 10,20:** Nou dubte. Cal que anem a l'esquerra. Davant nostre veiem un conjunt de bòbiles.

**Km 10,60:** S'acaba el camí, i ens incorporem, cap a la dreta, a la carretera que dona accés a les empreses de ceràmica de Sant Genís. Seguim la carretera fins al final.

**Km 11,30:** Ens trobem davant la temible N-II, que hem de travessar, per entrar al nucli de Sant Genís. Ho fem. Un cop dins el poble, prenem el carrer Major, tombant a la dreta. En tombar, deixem a mà esquerra una petita font. A la sortida del poble, en un pal de fusta hi ha una gran fletxa groga que ens indica el Camí de Santiago, al seu pas per les nostres terres.

**Km 12,00:** Sortint de Sant Genís, ens incorporem a una carretera per on no passa mai cap cotxe. És el que havia estat fa més de trenta anys l'N-II. Seguim les fletxes grogues.

**Km 12,30:** Deixem la carretera i les fletxes grogues, per girat a l'esquerra, entrant a un camí que ens conduirà a l'ermita de Santa Maria de la Sala, com ens indica un rètol.

**Km 13,70:** Arribem a l'ermita del segle XII de Santa Maria de la Sala. Prenem el camí que passa per l'esquerra de l'esglesia. Darrera seu, veureu com es té cura al nostre país del patrimoni cultural; han deixat edificar una granja de porcs gairebé adossada a l'ermita! Al final de la granja, entre aquesta i la casa dels propietaris, passa el camí que hem de seguir. El prenem i el seguim.

**Km 14,60:** Bifurcació. Anem cap a la dreta; sinó, aniríem a una masia (Can Reixacs).

**Km 15,00:** Alentim el pas, doble revolt en baixada al voltant d'una casa. Cent metres després de la casa, trenquem a mà esquerra.

**Km 15,40:** Ens incorporem, girant a la dreta, a un camí que també ve de Sant Genís. El prenem fins que s'acaba.

**Km 15,80:** Arribem a la carretera de Santa Coloma de Queralt. Hi entrem, direcció a mà esquerra, cap a Igualada.

**Km 16,70:** Seguim per la carretera a mà dreta en aquesta cruïlla.

**Km 18,00:** Entrem a Igualada; som a l'avinguda d'Àngel Guimerà.

**Km 18,50:** Trenquem a l'esquerra, a l'avinguda de Gaudí, pel carril lateral dret.

**Km 19,10:** S'acaba l'avinguda de Gaudí, i tombem a l'esquerra, en pujada, per l'avinguda de Balmaes. La seguim tota sencera fins que s'acaba.

**Km 19,60:** Passem per sota el pont. L'avinguda de Balmaes es converteix en l'avinguda dels Països Catalans, ja de nou al Polígon industrial. Ja no deixem aquesta avinguda fins al final.

**Km 21,50:** Arribada de nou al punt d'inici, la masia de Can Roca de la Pedrissa. Gràcies a l'absència de dificultats tècniques i de grans pujades, aquesta volta es pot fer amb mitjanes altes de velocitat.

Del llibre: "EN BTT PER L'ANOIA" de Josep M<sup>a</sup> Bernaus Gené, Col·lecció Azimut 13, de Cossetània edicions.

Benvolguts companys,  
Després d'un hivern en que li esta costant nevar i fer fred com hauria de ser sembla que tenim la primavera trucant a la porta. Tots sabem que es un temps per sortir i per gaudir dels magnífics paisatges que ens ofereix, es per això que avui os ofereixo aquest parell de pagines, una per la vall d'Ordesa on fan els campaments d'estiu i un altre revista d'alpinisme amb coses molt interessants.



## Ordesa i Mont Perdut

[www.ordesa.net](http://www.ordesa.net)

Tota d'informació de la vall, allotjaments, menjar, caminades festes, com anar-hi, tot això i molt mes o podreu trobar dins aquesta pagina que os ofereixo, també podreu observar a través de la webcam l'espectacle que es nomes mirar la vall. Considero que si teniu pensat anar-hi a l'estiu i podeu pujar per setmana santa a fer una mica de boca os encantarà.

## Alpinisme

[www.alpinismonline.com](http://www.alpinismonline.com)

Una interessant pagina que podreu trobar informació sobre tots els temes de l'alpinisme, aquesta revista on line podeu trobar molta informació sobre expedicions, investigacions i altres informacions d'interès que sempre son bones de saber. També podreu informarse per si teniu intenció d'anar a fer alguna expedició per algun dels pics de mes de 5000 metres d'altura. Espero que si ho feu sigui amb prudència i amb tota l'informació possible.



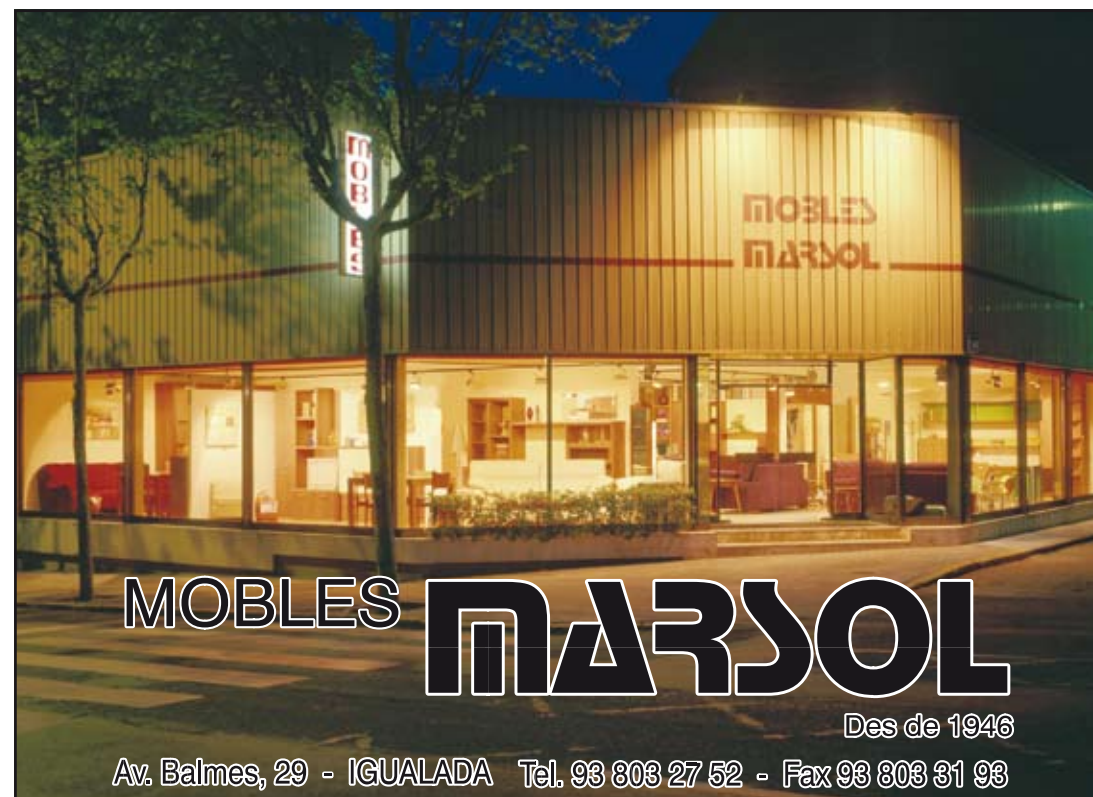
Doncs be, per aquesta vegada es tot, espero que us sigui d'utilitat les pagines que he posat aquí i sobretot que en pugueu gaudir plenament.

**Salut i muntanya.** Per a recomanacions i altres coses podeu enviar-me un correu a: [xerpa8848@hotmail.com](mailto:xerpa8848@hotmail.com) (Assumptes: WEBS UECANOIA).

tintoreria **FISOL**

Av. Barcelona, 23  
Tel. 93 804 60 51  
08700 IGUALADA

C/ Pau Muntadas, 20  
Tel. 93 803 68 88  
08700 IGUALADA



MOBLES **MARSOL**

Des de 1946

Av. Balmes, 29 - IGUALADA Tel. 93 803 27 52 - Fax 93 803 31 93



www.assegurancesguma.com

SERVEI 24 HORES  
607 25 66 00



CORREDORIA  
D'ASSEGURANCES  
ASSESSORAMENT  
D'EMPRESSES

HORARI D'OFICINES  
DE DILLUNS A DIVENDRES  
DE 9 DEL MATÍ  
A 7 DE LA TARDA

AV. BALMES 13 1ª  
08700 IGUALADA BARCELONA  
APT CORREUS Nº 366  
T 93 803 25 66  
F 93 803 20 58

Assegurem  
un tracte  
personal i  
professional



**OFICINES ASSOCIADES >**

**ALICANTE** > Alcoy - Alicante - Elche - **ALMERÍA** > Almería - **BARCELONA** > Badalona - Barcelona - Igualada - Manresa - Ripollet - Sant Cugat del Vallès - **CANTABRIA** > Reinos - **GUIPÚZCOA** > Elgoibar - **HUESCA** > Binefar - **IBIZA** > Santa Eulàlia - **LOGROÑO** > Logroño - **MADRID** > Alcalá de Henares - Madrid - Móstoles - **MURCIA** > San Javier - **PAMPLONA** > Pamplona - **PONTEVEDRA** > Villagarcía de Arosa - **SANTADER** > Santander - **TARRAGONA** > Reus - **TERUEL** > Teruel - **VALENCIA** > Massanassa - Sedavi - Valencia - **ZARAGOZA** > Zaragoza - **ANDORRA** > Santa Coloma