



Butlletí de la Secció Excursionista
de l'Ateneu Santjustenc

SEAS

Secció Excursionista de l'Ateneu Santjustenc, Carrer de l'Ateneu, 5 i 7.
08960 Sant Just Desvern.

Web: <http://www.florsloreto.com/seas>.

Adherida a la Federació d'Entitats Excursionistes de Catalunya (FEEC)



Núm. 250
Gener
febrer
2004

*Col·locació de la nostra Rosa dels Vents a la Penya del
Moro. D'esquerra a dreta: Josep Maria Marquès,
Jordi Gironès, Francesc Riera, Joan Fernàndez,
Daniel Cardona i Ramon López.*

CICLE SOBRE LA MASIA

13 febrer — Conferència «El món de l'art i la masia», per Isidor Cònsul, a les 20. •, 30 h. al local de la SEAS.

15 febrer — Excursió de Molló a Setcases passant pel Puig Sistra (Ripollès), amb sortida del Parador a les 7 h.

12 març — Conferència «Les masies de Sant Just», per Daniel Cardona, a les 20.30 h. al local de la SEAS.

14 març — Excursió a les masies del Cavaller i del Barretó de Vidrà (Ripollès), amb sortida del Parador a les 7 h.

16 abril — Conferència «Els diferents tipus de masia al llarg de la geografia catalana», per Joan Curós, a les 20.30 h. al local de la SEAS.

18 abril — Excursió a les masies de Lladurs i d'Olius (Solsonès), amb sortida del Parador a les 7 h.

MATINALS

8 febrer — Excursió a Sant Pere Sacama i Puig Ventós (Baix Llobregat). Informació al tel. 93 371 51 98 (vespres).

22 febrer — Excursió literària de dia sencer a la serra del Tallat (Urgell). Informació al tel. 93 371 51 98 (vespres).

7 març — Excursió al pont de l'Arcada i Olesa de Bonesvalls

(Ordal). Informació al tel. 93 371 51 98 (vespres).

21 març — Excursió a Riells del Montseny (Selva). Informació al tel. 93 371 51 98 (vespres).

4 abril — Excursió a Montserrat (Bages). Informació al tel. 93 371 51 98 (vespres).

ALTA MUNTANYA

13 i 14 febrer — Excursió a una canal de Cambradase (Cerdanya).

13 març — Excursió amb raquetes al Puig Peric (Capcir)

16, 17 i 18 abril — Excursió al Midi d'Ossau (Pirineu francès)

ESPLUGUES AL SOSTRE DEL MÓN

28 febrer — Presentació de l'expedició «Esplugues al sostre del món» a les 18.30 h. al local de la SEAS

ASSEMBLEA GENERAL

7 febrer — Celebració de l'Assemblea General Ordinària de la SEAS a les 18 h. en primera convocatòria i a les 18.30 h. en segona.

LA CAMINADA, UN BON EXEMPLE DE TREBALL EN EQUIP

La Caminada Popular de la SEAS ha experimentat en les dues últimes edicions un apreciable augment de participants (un 25% més respecte al de fa dos anys): s'ha arribat als 460 inscrits.

Una bona part de l'èxit de la Caminada creiem que es deu al fet que cadascun dels participants en l'organització ha assumit el seu paper i responsabilitat dins de la Caminada i coneix el que ha de fer a la perfecció. A més de la paperassa (impresos, mapes, permisos, comunicats a autoritats i entitats implicades i contactes amb col·laboradors) i la selecció de l'itinerari, que des de mesos abans s'han anat enllestint; cal preparar cinc-cents entrepans en una hora, inscriure més de tres-cents participants en poc més de trenta minuts en el lloc de la sortida, senyalitzar el carrer i tot l'itinerari en menys d'una hora, distribuir els entrepans, begudes, postres i cafè als participants, recollir les deixalles i deixar la muntanya i el recorregut totalment net quan ja està entrant l'últim participant a l'arribada. Tot això diu molt de l'efectivitat dels companys que es dediquen desinteressadament a aquestes feines.



Caminada Popular 2003. Fotografia de Francesc Fàbregas.

És a aquests companys que fan possible que aquell enrenou que comença a les set del matí esdevingui una Caminada Popular i acabi feliçment al migdia, a qui la SEAS vol felicitar i agrair la seva dedicació, i ho voldria fer citant pel seu nom cadascun d'aquests companys, però la llista seria molt llarga. Amb tot, creiem que tots els coneixeu.

Aquest agraïment seria injust si no el féssim extensiu a tots els participants a la Caminada, socis o no, perquè la seva participació és, en tot cas, la que la fa gran. Són també, els participants, amb les seves crítiques constructives, els qui ens ajuden a millorar-la perquè les seves observacions són estudiades i tractem sempre de posar-les en pràctica a la següent Caminada.

A tots, el nostre agraïment més sincer.

SERRA DE GRAZALEMA (Cadis)

Agustí Revilla

La serra de Grazalema és un massís calcari de 51.695 hectàrees d'extensió situat al nord-est de la província de Cadis. És la zona de la península amb l'índex pluviomètric més alt; l'abundància d'aigües superficials modela les roques creant valls i barrancs de singular bellesa; les aigües subterrànies formen coves de gran interès espeleològic. L'any 1977 la UNESCO va declarar la Sierra de Grazalema com a Reserva de la Biosfera, l'any 1984 la Junta d'Andalusia la va declarar Parc Natural i el 1989 Espai Natural Protegit.

Breu història de la població

Aquesta serra ja era poblada a la prehistòria, com ho demostren les pintures rupestres de la Cueva de la Pileta i el Dolmen de Alberite. També fou habitada pels ibers i pels romans dels quals es conserven ciutats, calçades i altres obres públiques. Els musulmans també hi visqueren molts anys i els pobles conserven encara la seva arquitectura popular (carrers costeruts que a vegades es torcen i a vegades s'amaguen sota arcades) i edificis de defensa com castells i fortaleses. Alguns pobles

porten el cognom «de la frontera» a causa de la quantitat de temps en què van estar a la línia divisòria entre el regne de Castella (cristià) i el regne de Granada (musulmà). Les esglésies tenen una espadanya característica, la més bonica de les quals és la del poble d'Ubrique. Aquests pobles estan integrats dins de la «Ruta Arqueològica de los Pueblos Blancos», iniciativa de la «Mancomunidad de Municipios de la Sierra de Cádiz»; la blancor i netedat de les seves façanes és una constant. Al segle XIX l'economia es basava en els elements tradicionals de l'agricultura i ramaderia, però també en una incipient industrialització basada en el tèxtil (Grazalema) i el cuir (Ubrique). Podem trobar instal·lacions relacionades amb aquestes activitats que, en alguns casos, gairebé han desaparegut (molins, telers, salines, *batanes*). El segle XX certifica una crisi en el model de vida tradicional i està marcat per l'emigració; però darrerament el turisme de natura està creixent de manera esperançadora; els ajuntaments s'han adonat que la conservació del medi ambient és la millor manera d'evitar l'emigració i de millorar el nivell de vida dels seus veïns. Per una part es manté viva una població rural que és la garantia per la supervivència d'una harmonia entre l'home i la natura d'aquestes terres; per altra



Zahara de la Sierra. Fotografia d'Agustí Revilla

part existeixen moltes ofertes turístiques recreatives i esportives: senderisme, educació ambiental, escalada, espeleologia, piragüisme, baixada de barrancs, puenting, parapent, ala delta, rutes amb bicicleta i a cavall, orientació en la natura, pesca, observació d'aus, etc.

Una característica del paisatge d'aquesta serra és la presència de "cortijos": finques rurals amb casa familiar blanquíssima que té adossada una petita plaça de toros.

Flora i fauna

A la serra, i a causa de la gran quantitat de rius i rierols, veiem

molta vegetació de ribera. També trobem roures (*quijigos*), oliveres bordes (*acebuches*), alzines, sureres (*alcornoques*) i matollar. Però els arbres protagonistes de la serra són els pinsaps (*pinsapos*) i el bosc que formen: *el pinsapar*. Pel que fa a aus podem observar rapinyaires; voltors, àligues reials, mussols, aufranys (*alimoques*), falcons i esparvers (*cernícalos*). Depredadors: gats mesquers i llúdrigues. Mamífers herbívors: cabirols (*corzos*), cérvols, senglars i cabres monteses que han colonitzat la serra procedents de la propera Serrania de Ronda.

ELS POBLES DE LA SERRA DE GRAZALEMA

El terreny del Parc Natural pertany a vuit pobles de la província de Cadis i a cinc pobles de la província de Màlaga. Destacarem els més importants:

Grazalema: és el centre neuràlgic de la serra i li dona el nom. Situat al peu d'un turó, els seus carrers són costeruts i empedrats i amb unes voreres plenes de tarongers. Té un mirador amb una excel·lent panoràmica sobre el riu Guadalete. Té una tradicional indústria tèxtil. A les seves botigues hom pot comprar productes típics de la serra: pernils, embotits i formatges. El pinsap és present als carrers, places i miradors, i dona nom a botigues, bars, restaurants i hotels.

Zahara de la Sierra: poble bellíssim coronat per un castell medieval, fou declarat monument nacional. Als seus peus es troba l'embassament d'El Gastor. Té un tradicional molí d'oli que només fa servir olives autòctones; molts visitants hi compren garrafes i ampolles d'oli.

Ubrique: amb carrers de traçat àrab i una església amb una espadanya característica, base quadrada amb tres arcs de mig punt, i dos cossos superiors articulats per pilastres, el primer amb el rellotge, i el segon amb l'arc de la campana,

coronat per un frontó corbat. Ubrique és famós per la seva indústria del coure; les seves botigues obren fins i tot els dies festius i ofereixen tot tipus de productes de pell.

Aquests pobles disposen d'una àmplia infraestructura hotelera i la seva gastronomia és excel·lent; els guisats d'aquesta zona porten gran varietat d'herbes aromàtiques; a qualsevol bar pots menjar plats i tapes característiques de la zona; olla (*cocido*), cérvol (*venado*), xai, conill, formatge d'ovella, pernil d'aglà, botifarra (*morcilla*), croquetes, truites de riu, pastanagues amb comins, remenat d'espàrrecs, etc.

La gent et dona conversa amb facilitat; si els escoltes t'expliquen d'on vénen, on van, com han arribat, com és la seva família, etc.

SENDERISME

Existeix una ampla xarxa de senders dins del parc classificats en tres tipus: 1) *Senders de l'Àrea de Reserva:* La Garganta Verde, El Llano del Ravel, El Pinsapar i El Torreón. Per entrar en aquestes quatre rutes cal demanar una autorització que expedeixen al Centre de Visitants d'El Bosque. El Pinsapar i els seus voltants, pel seu singular valor ecològic, constitueix l'Àrea de Reserva, i per això gaudeix d'unes mesures de protecció excepcionals que garanteixen el seu ús i conser-

vací. 2) *Senders de lliure accés*: són deu rutes que no requereixen autorització, però sí una preparació física mínima perquè alguns presenten graus de dificultat mitjana o alta. 3) *Senders periurbans*: més de vint rutes properes als pobles, aptes per a tothom, i per a les quals tampoc no es requereix cap autorització.

Nosaltres vàrem fer dos itineraris: Sender del Llano del Ravel (de l'Àrea de Reserva) i el Sender del Rio Majaceite (de lliure accés).

Sender del Llano del Ravel

Per fer aquesta excursió vam haver de demanar un permís escrit i segellat al Centre d'Acollida d'El

Bosque. Per arribar a l'inici de la ruta vam anar al poble de Zahara de la Sierra i després vam enfilem el Puerto de las Palomas.

El camí de los Llanos de Ravel comença en una pista que s'endinsa en el bosc; aquesta pista està tancada i només hi poden passar les persones encarregades de la conservació del parc i els treballadors de l'empresa EGMASA que cuiden el bosc. La vegetació de la zona és abundant i està constituïda principalment per alzines i roures (*quejigos*); més endavant ja es comencen a veure pinsaps aïllats, i més amunt es troba el frondós bosc de pinsaps, el *pinsapar*. El pinsap (*Abies pinsapo*) pertany a la família de les pinàcies;



Poble d'Ubrique. Fotografia d'Agustí Revilla



Pinsap

és un avet, mesura fins a 30 metres d'alçada, de capçada cònica, de fulles linears, agudes, gruixudes, rígides i patents, de cons erectes i el·lipsoidals; no acostuma a viure per sota dels 1.000 metres; només es troba a la serra de Grazalema i a la Serrania de Ronda. Aquest arbre es considera una autèntica relíquia del passat; per això està tan protegit.

Sender del riu Majaceite

L'excursió comença a Benamahoma, poble agregat a Grazalema. El camí passa al costat del riu fins al poble d'El Bosque; el riu té diversos

noms: rio del Bosque, rio de Benamahoma, rio Majaceite. La vegetació és de ribera, però hi trobem també figueres, boixos i alzines. Passem al costat d'unes casetes en runes: Los Batanes, casetes on abans es teixia llana. Més avall hi ha un edifici que va ser fàbrica de llum: «Eléctrica de la Sierra». Abans d'entrar a El Bosque passem al costat d'una piscifactoria de truites; molts restaurants de la zona tenen la truita com a ingredient principal dels seus plats. Prop del camí, però no al seu costat, hi ha el jardí botànic El Castillejo. El camí té tres quilòmetres de llarg i es recorre en menys de dues hores; no presenta cap dificultat. Nosaltres el vam fer de baixada i de pujada.

L'hotel on ens allotjàrem els dies 5, 6 i 7 de desembre de 2001 era còmode i tenia una sala amb una llar de foc encesa, uns sofàs on podíem llegir, unes taules on podíem jugar a cartes i un petit bar on el cambrer servia un "fino" exquisit i uns entrepans de "caña de lomo" riquíssims; cada dia ens anàvem a dormir plenament satisfets de tot.

RESULTAT DEL CONCURS FOTGRÀFIC DE LA SEAS DEL 2003

A l'edició del Concurs Fotogràfic de la SEAS del 2003 s'hi van presentar 17 concursants.

El Jurat va estar format per Neus Malaret, Carles Pons, Lluís Carbonell i Albert Xanxó, atorgant el 9 de setembre de 2003 els següents premis:

—Millor col·lecció: «Llacs», de Jordi de la Riva.

—Millor fotografia: «Cadí», de Joan Portes.

—Fotografia més original: «Arbres», de Joan Fernández.

—Millor fotografia feta en les excursions de la SEAS: «Negre i argent», de Ferran de la Fuente.

Durant el Sopar de Motxilla que va tenir lloc el dia 20 de setembre amb l'assistència de 74 companys, va ser elegida per votació popular la fotografia «Posseïda», de Jordi Gironès.

Patrocinadors

Els patrocinadors que han fet possible aquesta edició han estat: Ajuntament de Sant Just, "La Caixa", Finques Amat, Recallwis Buser i la Unió de Botiguers,



*Millor
fotografia:
«Cadí», de
Joan Portes.*



Una de les fotografies de la millor col·lecció: «Llacs», de Jordi de la Riva.



*Millor fotografia per votació popular:
«Posseïda», de Jordi Gironès.*



Millor fotografia feta en les excursions de la SEAS: «Negre i argent», de Ferran de la Fuente.



Fotografia més original: «Arbres», de Joan Fernàndez.

DE LA FONT DE TERRERS AL COMABONA

Ferran de la Fuente

Amb la descripció d'aquest itinerari m'agradaria trencar una llança a favor de la cara sud del Cadí, almenys en el terç més oriental de la serralada que, tot i no tenir l'espectacularitat del vessant nord amb les seves canals i cingleres, té prou al·licients per curullar les expectatives de qualsevol excursionista.

El punt de sortida, cas d'anar en vehicle propi, pot ser la font de Terrers, a la qual es pot arribar amb el mateix cotxe per la pista que surt, a la dreta de la carretera, uns dos quilòmetres més amunt de Gósol en direcció a Josa.

Pel costat de la font passa el GR 107 que prendrem direcció N. Creuat el torrent de la Coma de Caners, el camí s'enfila entremig del bosc. Són deu minuts de pujada que ens posaran al canvi de vessant amb la vall de Cernerres.

El camí ara discorre a través d'un prat inclinat en direcció al Collell i coll de les Bassotes a la capçalera de la vall. Aquest vessant està solcat per quatre o cinc torrenteres, en la primera de les quals es troba la font de la Roca.

Des de Terrers al coll de les Bassotes haurem emprat una hora i



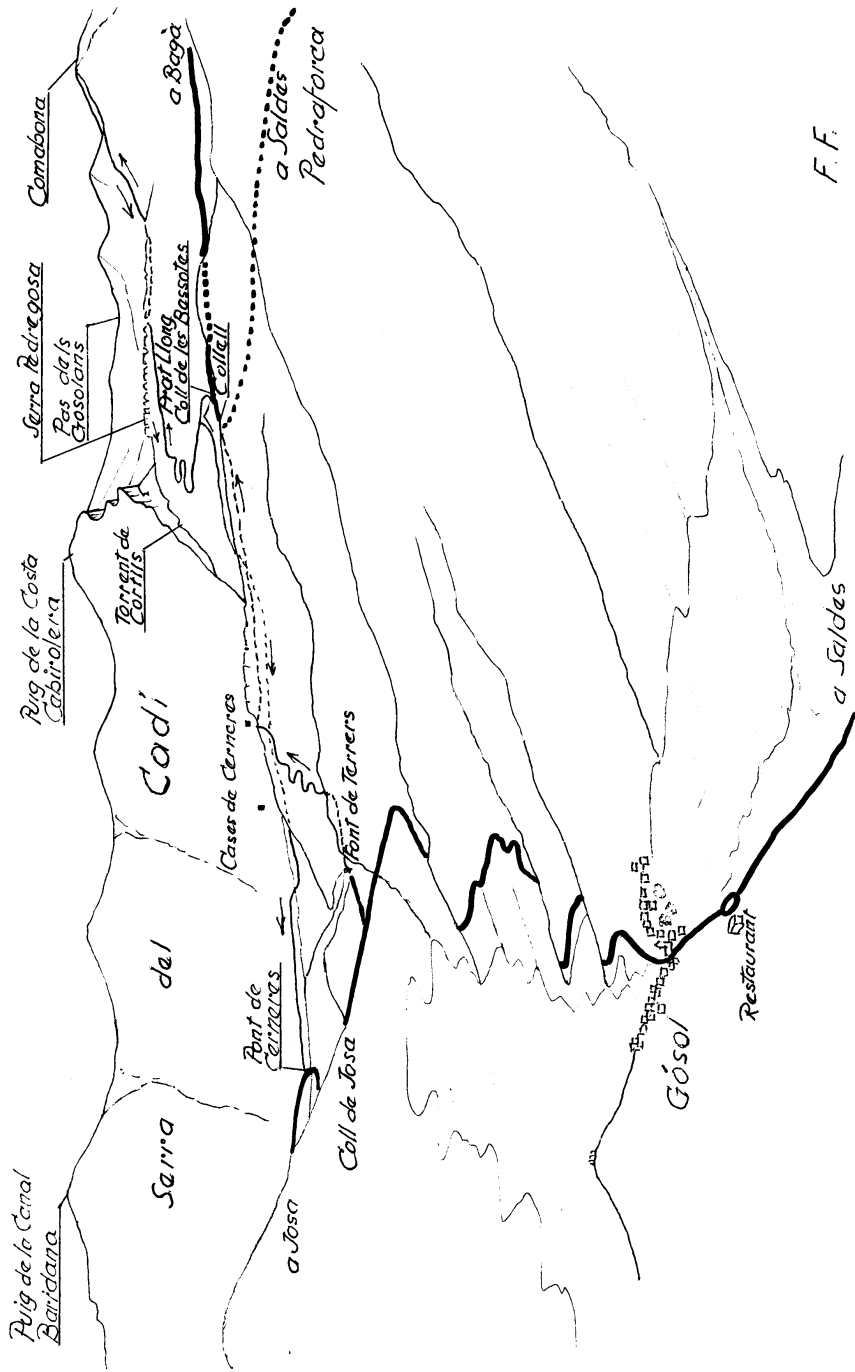
Paret nord del Cadí des del Comabona.

Foto de Jordi Gironès.

deu minuts. A partir del coll comença l'ascensió, en principi a la serra Pedregosa i més tard al Comabona. Pel coll passa la pista que des de Bagà i Gisclareny arriba a Salde passant pel Collell.

A l'esquerra d'aquesta pista surt un camí ample que va guanyant alçada pel vessant de la serra Pedregosa. Es pot iniciar la pujada també per l'esquerra del turonet que rodeja el camí esmentat. És una mena de curta canaleta en forma de portal. Darrera, travessant uns plans, trobarem de nou el camí.

Al cap d'una estona d'iniciar la pujada ens trobarem dins d'un bosc esclarissat de pi negre que forma un franja entre els 2000 i els 2300 metres que, més o menys espessa o estreta, es perllonga a aquesta alçada fins més enllà del coll Juvell, passat Josa. Boix i prat, principalment, es reparteixen la resta del sòl. Aquesta



vegetació no té res a veure amb la part més baixa del Cadí (cara sud), en la qual la roca calcària molt clivellada per l'erosió, està poblada principalment per matoll de boix (boixaders). El contrast entre les mates de boix i el color blanc de la roca, dóna un aspecte molt característic i aspre a aquest vessant del Cadí.

El camí, en amples ziga-zagues, arriba a l'anomenat Prat Llong, sota la cresta rocallosa de la serra Pedregosa. Aquí val la pena aproximar-se al gran sot que forma el torrent dels Cortils, a l'esquerra, d'una pregonesa que impressiona. Al fons i a la dreta d'aquest enorme tall es pot veure la cabana de Cortal de Cortils i enfront la formidable mola del puig de Costa Cabirolera.

Continuarem pel prat, sota la cresta de roca, fins trobar un caminet que s'enfila pel rocam fins a la cresta. Passarem a l'altre costat on apreciarem el gran embut que forma la conca del torrent de Cortils.

Seguirem sempre cap a llevant per la carena que a l'aproximar-se al cordal del Cadí es va arrodonint. Haurem de deixar el camí que se'n va cap al Pas dels Gosolans i flanquejant i a la vegada guanyant altura, passarem per sota del cim de la Font Tordera. Un collet separa aquest cim del Comabona al qual arribarem amb un petit esforç més.

Amb un dia clar, la panoràmica des del Comabona és superba. Vers

l'occident el Costa Cabirolera i més lluny el puig de la Canal Baridana, cap al nord, sota nostre, els estimballs de la cara nord, l'extensa Cerdanya i abarçant tot l'horitzó la serralada pirinenca. Cap a llevant, després del coll de Tancalaporta la serra de la Moixa i Penyes Altes de Moixeró fins a la seva unió amb la Tossa d'Alp i els cims més alts del Pirineu Oriental. Al sud, en primer terme el Pedraforca, més enllà, la serra d'Ensija i més a ponent les serres de Cloterons, del Verd i Port del Comte.

La tornada la farem pel mateix camí fins al final del Prat Llong. Si ens volem estalviar quinze minuts fins al coll de les Bassotes, ens ficarem per una mena de torrentet herbat resseguint el qual ens estalviarem les marrades del camí, creuant la pista tres o quatre vegades. Estrictament no és un camí, però el sentit comú de l'excursionista farà la resta.

Des del coll de les Bassotes, al qual es pot arribar en cotxe, hi ha diverses alternatives de camí segons el lloc cap a on vulguem anar. Al refugi Lluís Estasen i Saldes per la pista que es veu clarament al NE del Pedraforca, passant pel Collell, apta per a cotxes si els rocs que cauen del Pedra no la inutilitzen. Al coll de la Bena, Gisclareny i Bagà per la mateixa pista cap a llevant. A Gósol pel mateix camí de pujada, vint minuts més enllà de la font de Terrers. I a la carretera de Gósol a Josa, per la vall de Cernerres, fins al

pont del mateix nom per una pista intransitable, per als vehicles, paral·lela al torrent.

Baixarem per aquest últim camí fins al pont de Cernerres al qual arribarem en una hora i cinc minuts de suau pendent. Al pont hi ha espai per deixar el cotxe.

HORARIS

Temps parcials i acumulats:

Font de Terrers - Coll de les Bassotes: 1.10 h.- 1.10 h.

Coll de les Bassotes – Prat Llong: 0.45 hores - 1.55 h.

Prat Llong – Comabona: 1.30 - 3.25 h.

Comabona – Coll de les Bassotes: 1.30 - 4.55 h.

Coll de les Bassotes – Pont de Cernerres: 1.05 - 6.00 h.



Costa Cabrolera des de la serra Pedregosa. Fotografia de Jordi Gironès

LA ROSA DELS VENTS TORNA A SER AL SEU LLOC

Jordi Gironès

El propassat dia 16 de novembre, coincidint amb la jornada electoral de les votacions al Parlament de Catalunya, vam col·locar la nostra Rosa dels Vents a la Penya del Moro en un acte en el qual ens van acompanyar un total de 63 companys. Ja tenim la nostra taula d'orientació en el lloc on compleix la seva finalitat, però cal fer una mica de memòria i reconèixer la feina feta des del 1981 en què fou col·locada la primera Rosa dels Vents. Anem, doncs, a pams.

La iniciativa de situar una taula d'orientació a Collserola era una idea contemplada per la nostra Secció, si bé no va ser fins al 1981 quan prengué cos definitiu. La materialització fou deguda a un dibuix fet pel consoci Francesc Riera i la posterior construcció de la taula en ceràmica feta pels amics i conciutadans Carme Malaret i Xavier Modolell. Aleshores la junta era presidida per Daniel Cardona i fou instal·lada el 10 de maig de 1981 en un acte en el qual també fou inaugurada la senyalització del camí de Sant Just a Santa Creu, passant precisament per la Penya del Moro. Als esmentats autors del dibuix i la ceràmica cal



Dibuix de la Rosa dels Vents fet per Francesc Riera. Reproduït del llibre de la SEAS "Camí de Sant Just a Santa Creu d'Olorda"

afegir els qui feren possible la senyalització del Camí i la col·locació de la Rosa dels Vents: Xavier Montón, Joan Campreciós, Marcel·lí Camats, Joan Castaño, Joan Gómez, Carles Pujol, Francesc Garrigós i Jordi de la Riva. Cal recordar que aleshores editarem el llibre "Camí de Sant Just Desvern a Santa Creu d'Olorda, el qual és a la disposició de qui en desitgi un exemplar.

El temps va transcórrer veient passar per la Penya del Moro uns quants brètols que poc a poc anaren deteriorant la taula de ceràmica fins que arribà a tenir un aspecte força impresentable a causa dels forats i bonys fets malintencionadament.



Rosa dels vents de ceràmica col·locada al cim de la Peña del Moro l'any 1981

Mai no entendrem quin plaer es pot sentir en malmetre un estri que compleix una missió ben agradable com és la d'orientar els caminants que passen per la muntanya. En fi, coses del nostre temps...

Això va portar a plantejar una restitució de la Rosa dels Vents, si bé ja amb una perspectiva d'un material més consistent. Fou així com ja es va plantejar una taula construïda en acer inoxidable. De nou tenim al Francesc Riera dibuixant-la altra vegada respectant el dibuix original, però ara gravant-ho damunt l'acer. En aquesta ocasió, en tractar-se d'un material en acer inoxidable, vàrem recórrer al Francesc Homedes qui facilità la seva construcció en l'empresa on

treballava. Simultàniament, un equip format per companys de la Secció va fer la tasca de senyalitzar de nou el Camí de Santa Creu i de col·locar la nova Rosa dels Vents. Estem parlant dels companys: Magí Campreciós, Lluís Ramban, Higiní Hernández, Joan Urpinell, Joan Gironès, Joan Fernández, Joaquim Carbonell i Joan Gómez. El 29 de setembre de 1996 tingué lloc la inauguració conjunta d'aquesta nova senyalització i la col·locació de la nova Rosa dels Vents, essent aleshores president el qui escrigué aquest article.

Doncs bé, els brètols malauradament han continuat fent la "seva feina", tot i que ja han tingut més problemes en la seva "missió", i l'any

2001 decidírem retirar-la aprofitant les obres de restauració arqueològica del poblat ibèric de la Penya del Moro i intentar la seva reparació. I això ens ha permès ara poder trobar-nos altra vegada per reinaugar la Rosa dels Vents gràcies a la tasca feta pel Joan Fernández reparant els dibuixos damunt l'acer inoxidable.

El 16 de novembre de 2003, amb un dia ben gris i una mica plujós, tal com s'esdevingué l'any 1981, tingué lloc la nova col·locació de la Rosa dels Vents de la SEAS al cim de la Penya del Moro amb l'esmentada participació de 63 companys. Els parlaments foren de Daniel Cardona (en qualitat de president de la SEAS

l'any 1981 en què fou col·locada la primera Rosa dels Vents), de Francesc Riera (autor del dibuix de la Rosa), de Josep Maria Marquès (president de l'Ateneu) i de Ramon López (actual alcalde de Sant Just). L'Isidor Cònsul i la Romi Porredon ens llegiren un poema relacionat amb les taules d'orientació, un altre sobre una descripció de Jacint Verdaguer ben propera al nostre territori local i un darrer del poeta Martí i Pol, que recentment ens ha deixat.

Jordi Amigó tancà l'acte, amb el paraigua a la mà, fent-nos una visita guiada sobre el poblat ibèric i la torre medieval de la Penya del Moro.



Jordi Amigó fent la visita guiada a la Penya de la Moro. Foto de Jordi Gironès

ACORDS DE LA JUNTA

Reunió del 4 de novembre de 2003

—S'acorda demanar dues subvencions, l'una per a l'adquisició d'un projector d'ordinador destinat a les conferències mensuals que fem i en les quals cada vegada més ens el demanen els conferencians; l'altra seria per a la publicació d'un nou llibre de la SEAS basat en l'actual cicle de conferències sobre «la masia», el qual es publicaria l'any 2005.

—S'analitza l'estat de comptes de la Secció, satisfactori a hores d'ara malgrat la retenció, per part de l'Ateneu, de la subvenció de l'Ajuntament a causa de la seva situació econòmica. Això ha estat possible per la contenció de despeses i l'auto-subvenció de cadascuna de les nostres activitats.

—S'accepta oferir als companys d'Esplugues la possibilitat de presentar l'audiovisual «Esplugues al sostre del món» per promocionar la seva expedició a l'Everest de l'any vinent.

—Es dona a conèixer que el Comitè de Senders de la FEEC ha homologat el sender *Collserola -Sant Just Desvern* amb el número PR-C 164. Aquest itinerari va ser elaborat pel company Ferran de la Fuente i ofert a la FEEC per a aquesta finalitat.

Reunió del 2 de desembre de 2003

—La FEEC, d'acord amb la Llei de 1999 sobre la protecció de dades dels associats de totes les entitats, ens ha sol·licitat la firma d'un protocol mitjançant el qual cedim les dades dels nostres socis en relació als carnets de federats que emetem. Al mateix temps ens ha comunicat que caldria que aconseguíssim dels nostres socis l'acceptació per escrit de l'acceptació en l'ús de les seves dades personals, dins l'àmbit informatiu de la Secció. Previ anàlisi decidim donar per bona la proposta fent-la arribar abans a la propera Assemblea.

—Jordi Gironès informa que té prevista una reunió amb el regidor de cultura, Enric Viladot, a qui informarà sobre les subvencions que sol·licitarà la SEAS a través de l'Ateneu sobre el projector i el llibre esmentats a l'anterior Junta.

—Es fa una revisió de les actuacions que ha pres la comissió encarregada de contactar amb els joves, i s'informa que al desembre se'ls convocarà per copsar la seva opinió i així poder informar l'Assemblea sobre la feina feta.

—La FEEC ens ha confirmat que la ruta del Palau Robert que anirà a cura de la SEAS serà el 28 de novembre del 2004.

SEAS

Butlletí de la Secció Excursionista de l'Ateneu Santjustenc Any XXXVIII, núm. 250

Equip d'edició del butlletí: Daniel Cardona, Isidor Cònsul,
Ferran de la Fuente, Jordi Gironès i Agustí Revilla (taula de redacció),
Jordi Gironès (autoedició), Elisabeth Bart (tramesa),
i Josep Nuet (dissenyador de la maqueta).
Correcció de textos: Servei Local de Català.

Índex

Portada: Col·locació de la Rosa dels Vents de la SEAS el 16 de novembre de 2003	
Calendari	348
Editorial: La Caminada, un bon exemple de treball en equip	349
Serra de Grazalema, per Agustí Revilla	350
Resultat del Concurs fotogràfic de la SEAS 2003	355
De la font de Terrers al Comabona, per Ferran de la Fuente	358
La Rosa dels Vents torna a ser al seu lloc, per Jordi Gironès	362
Informació de la SEAS	365

Amb la col·laboració de:



Ajuntament de
Sant Just Desvern



CISTELLERIA BALLART, Bonavista, 82, tel. 933 71 13 64



DISSENY MOBLES, Creu, 42, tel. 933 72 12 52



FLORS LORETO, Creu 66, tel. 933 72 31 03



FORMA CUINA, Creu 54, tel. 934 73 35 59



LLIBRERIA RESSENYA, Creu 54, tel. 933 71 08 43

IMMACULADA AMAT, JUST AMIGÓ, MARCEL·LÍ CAMATS, FRANCESC HOMEDES