

# SEAS

Butlletí de la Secció Excursionista  
de l'Ateneu de Sant Just Desvern

Núm. 364  
Gener/Febrer

2023



*Massís del Canigó des de les Basses de Puig Sec. Imatge presa durant l'excursió  
de Molló al coll d'Ares. Foto de Jordi Gironès.*

[www.santjust.org/seas](http://www.santjust.org/seas)

Carrer de l'Ateneu, 3 i 5 - 08960 Sant Just Desvern

Adherida a la Federació d'Entitats Excursionistes de Catalunya (FEEC)

**— 13 de gener de 2023**

Conferència "Víctor Català-Caterina Albert", per Blanca Llum Vidal, a les 8 del vespre

**— 15 de gener**

Sortida a la neu de la Secció Infantil

**— 15 de gener**

Excursió a la Bisbal d'Empordà i Mont-ras, amb sortida del Parador a les 7 h

**— 22 de gener**

Excursió matinal a les barraques de pedra seca de Sant Climent de Llobregat, amb sortida de l'aparcament de l'Escola Montseny a les 7.30 h

**— 28 i 29 de gener**

Sortida a la neu

**— 10 de febrer**

Conferència "Mercè Rodoreda, escriptora nòmada", per Mercè Ibarz, a les 8 del vespre

**— 12 de febrer**

Excursió a Romanyà de la Selva i Puig d'Arques, amb sortida del Parador a les 7 h

**— 12 de febrer**

Sortida de la Secció Infantil a Collserola

**— 19 de febrer**

Excursió matinal al turó de l'Esclatxa (Bages), amb sortida de l'aparcament de l'Escola Montseny a les 7.30 h

**— 25 i 26 de febrer**

Sortida de la Secció Jove

**— 4 de març**

Assemblea General de la SEAS a les 19 h al local

**— 5 de març**

Sortida de la Secció Infantil al Garraf

**— 10 de març**

Conferència "Maria Mercè Marçal: paraula i vida", per Lluïsa Julià, a les 8 del vespre

**— 12 de març**

Excursió a la serra de Monteró (St. Llorenç de Montgai), amb sortida del Parador a les 7 h

**— 19 de març**

Excursió matinal al torrent del Pont i Camí dels Francesos (Montserrat), amb sortida de l'aparcament de l'Escola Montseny a les 7.30 h

**— 26 de març**

Sortida de la Secció Jove

**Normativa per als articles del butlletí de la SEAS.**

- Els articles tindran un màxim de 5 pàgines del butlletí amb les fotografies incloses.

Això vol dir que el text ha de tenir unes 2.350 paraules com a màxim o 11.800 caràcters sense comptar els espais. Cada fotografia ocupa unes 110 paraules (500 caràcters), que s'hauran de descomptar del màxim. Així és que un article de 5 pàgines i 1 fotografia tindrà 2.240 paraules (11.300 caràcters) i un de 5 pàgines i 5 fotografies tindrà 1.800 paraules (9.300 caràcters) com a màxim.

- Els articles s'han de lliurar en format word.

**COL·LABORACIONS**

Ajuntament de  
Sant Just Desvern



Art Floral i Interiorisme

FLORETO

Creu 66. Tel 933723103



CISTELLERIA BALLART

Bonavista 82. Tel 933711364

IMMACULADA AMAT  
FRANCESC HOMEDES

## ESTUDIAR I FER CONÈIXER LA HISTÒRIA DEL PAISATGE

Jordi Bolòs i Masclans

---

En molts països d'Europa -i també a Catalunya-, al llarg dels darrers decennis, s'han publicat nombrosos estudis que persegueixen descobrir els orígens del paisatge que podem veure entorn nostre, que observem per exemple quan fem una excursió. Han estat escrits sobretot per historiadors i per geògrafs. La finalitat principal d'aquests treballs és estudiar els canvis que hi ha hagut en els diversos components del paisatge; conèixer les transformacions provocades pels homes i les dones al llarg dels segles. La idea de llarga durada és important: cal analitzar els canvis esdevinguts almenys durant els darrers dos mil anys. Convé cridar l'atenció sobre diversos aspectes. Un dels primers estudiosos del paisatge històric fou W. G. Hoskins, que, l'any 1955, ja va publicar un llibre sobre la creació del paisatge anglès. Valorava especialment la importància de la recerca feta trepitjant el terreny, però també creia que era molt important la difusió dels coneixements assolits, perquè arribessin al conjunt de la societat. Fa uns anys, també a Anglaterra, es va emprendre el projecte HLC (*Historic Landscape Characterisation*), pensant en la recerca, la difusió de les descobertes i sobretot en una millora en la gestió del territori.

Com a catalans, també som deutors de les recerques que s'han emprès al nord dels Pirineus, en terres occitanes, al Lenguadoc, la Gascunya o la Provença, que ens han permès de conèixer molt millor com van néixer els nostres pobles o com

s'organitzen els nostres camps. Penso en els treballs sobre la morfogènesi dels nuclis de població o sobre les centuriacions d'època romana. A més, també hem de valorar les recerques sobre els espais irrigats i les séquies; pel que fa a aquest aspecte, han tingut una importància cabdal els estudis capdavanters fets a les Illes Balears i al País Valencià.

Llegir l'obra *Fieldwork in Local History* (treball de camp en la història local), del mateix Hoskins, i el llibre de Mick Aston sobre la capacitat d'interpretar el paisatge em va impressionar molt. Aquestes obres em feren veure la capacitat que tenim de saber quan es van crear els diferents elements del paisatge i d'entendre els canvis que han patit al llarg dels segles. Els treballs fets a Catalunya els darrers anys han permès de conèixer la història dels pobles, del poblament (vilars o llogarets i masos), dels espais conreats, de les pastures i els boscos, dels camins, dels recs o séquies, dels límits i dels territoris. I per descobrir la història de tots aquests elements cal llegir documents escrits, fer excavacions, estudiar els topònims, saber "llegir" les fotografies aèries i els mapes, fer anàlisis pol·líniques o dels carbons i, fins i tot, fer estudis de luminescència (OSL), que ens poden ajudar a datar uns marges de feixes medievals. I, certament, cal trepitjar els carrers dels pobles i els camins o corriols del país i, com deia Hoskins, tornar amb les botes plenes de

fang. A continuació, comentaré alguns aspectes en què s'han fet avenços importants: pobles i poblament, els espais conreats, la vegetació, els camins i les demarcacions.

**Pobles i poblament.** Els estudis fets permeten distingir diversos tipus de pobles. Els que nasqueren al voltant d'una església o d'un castell i també els creats per les mateixes cases o bé els que són el resultat d'una planificació. La majoria dels que pertanyen als dos primers tipus corresponen a nuclis edificats després de l'any 1000. De vegades, les cases foren edificades dins les trenta passes de la sagrera de l'església; d'altres vegades, al peu d'un castell (que potser ara ni s'ha conservat). Pel que fa al tercer tipus, podem trobar, sobretot en les comarques pirinenques, pobles que van néixer d'una manera espontània, creats

per les cases, oberts (sense muralles). De vegades l'església d'aquests llocs es bastí lluny del nucli habitat. Potser són els més vells, cosa que no impedeix que les cases que ara hi veiem no siguin modernes. Finalment, les vilanoves potser són les que han cridat més l'atenció. Fa bastants anys, Ch. Higounet ja va estudiar les bastides occitanes, que fins i tot han esdevingut un reclam turístic. A Catalunya, tenim diverses poblacions amb una planificació acurada: Torroella de Montgrí, Ulldecona, Sant Joan de les Abadesses, la Selva del Camp o Olot. Així mateix, cal tenir present que hi ha moltes poblacions complexes, formades en diverses etapes, i que de vegades han nascut a partir de més d'un element, més d'un "morfogen", que n'ha impulsat la generació (com pot ésser un castell, una església, un monestir, un mercat, etc.).

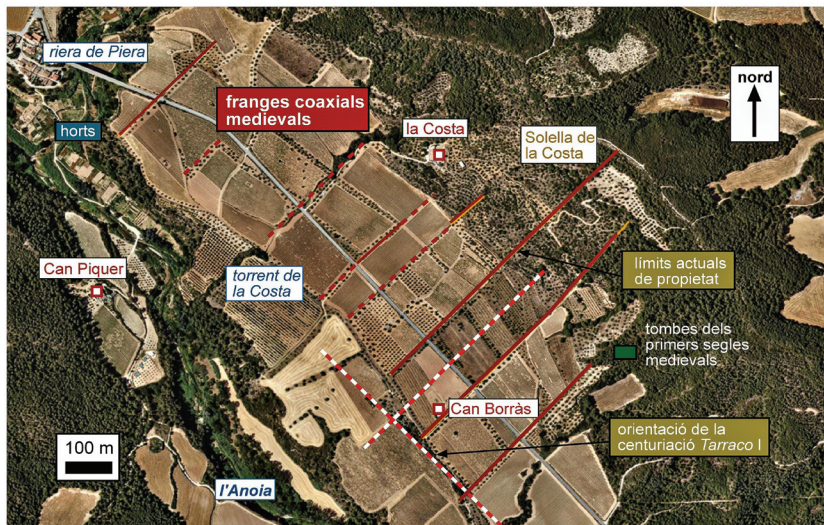


Figura 1. Entre el Bedorc i el Freixe (Piera, Anoia). Franges de terra coaxials organitzades a l'edat mitjana, potser al segle X o potser a l'inici dels segles medievals. Ortofotomapa (2021): © ICGC.

Si ens passem per les comarques catalanes, veiem que en algunes predomina un poblament concentrat, en d'altres un poblament semidispers i encara en d'altres un hàbitat ben dispers. A l'alta edat mitjana, el poblament semidispers era molt difós: tot era ple de petits vilars (uns llogarets), on vivien de dues a vuit o deu famílies (en cases pobres de tàpia, fusta o pedres sense treballar). A partir de la baixa edat mitjana, aquest hàbitat semidispers restà limitat sobretot a les terres pirinenques (només cal fer un cop d'ull a com era el poblament dins de cadascuna de les sis parròquies originals d'Andorra). Amb tot, allò que potser ha cridat més l'atenció dels estudiosos és el poblament dispers, en masos, tan característic de moltes regions catalanes. Sobretot després de l'any 1000, va augmentar molt el nombre de masos a les comarques del centre i del nord-est. Alguns termes han estat estudiats d'una manera molt detinguda, com el de Taradell o el del Sallent de Santa Pau. La dispersió fou molt forta: abans que arribés la pesta negra (any 1348), hi hagué un desdoblament de masos, la creació de bordes (eren considerades mitjos masos) i també el naixement de petites masoveries (que depenien d'un mas).

**Espais conreats.** L'estudi de les terres de conreu potser ha estat un dels aspectes en què s'estan fent més progressos. En algunes comarques, el pes dels parcel·laris creats en època romana encara pesa molt en el paisatge actual. Només cal donar un cop d'ull als camps de l'Empordà, del Penedès o del Camp de Tarragona. Hi ha, però, altres espais conreats que també poden ésser molt interessants. Hi ha algunes feixes o terrasses que són medievals, encara que també puguin ésser modernes. A

l'Alta Cerdanya s'han excavat feixes fetes abans de l'any 1000 i, al Vallès, n'hi ha d'època romana. D'altra banda, sobretot a la Catalunya Nova, trobem dotzenes de "comes" o fons de vall conreats segurament des de l'alta edat mitjana. Cal tenir present que de vegades s'utilitza la paraula coma com a sinònim de terra de pastura; és un error, les comes són fondalades, valls petites. És així a la Coma de Vaca, situada a l'est de Núria, o a la Comallonga, que s'estén al nord de la plana del Penedès (fig. 2). I, encara, hi ha franges de terra coaxials que s'allarguen a banda i banda d'un camí (fig. 1) o pel vessant d'una muntanya, les quals de vegades també poden ser molt velles. Sovint hagueren d'ésser organitzades per un agrimensor.

Els estudis fets aquests darrers anys han permès avançar molt els coneixements que tenim sobre els paisatges hidràulics als Països Catalans. S'han estudiat els petits espais irrigats de Mallorca i alguns grans espais, com l'Horta de València, fortament transformada abans i després de la conquesta de Jaume I, el segle XIII. A Catalunya, de moment, podem distingir quatre tipus de terres irrigades: les regades per séquies des dels primers segles medievals (com el llarg Rec Monar de Girona o com els hortets que trobem al costat del riu Ripoll, al Vallès); alguns petits espais irrigats de la Catalunya Nova, creats potser a l'època islàmica; les terres regades per les grans séquies andalusines que descobrim per exemple al pla de Lleida, construïdes vers l'any 1000 (séquies d'Alcarràs, de Fontanet o de Pinyana), i, en darrer lloc, les regades per les séquies urbanes fetes als darrers segles medievals (com les de Manresa, Puigcerdà o Perpinyà).

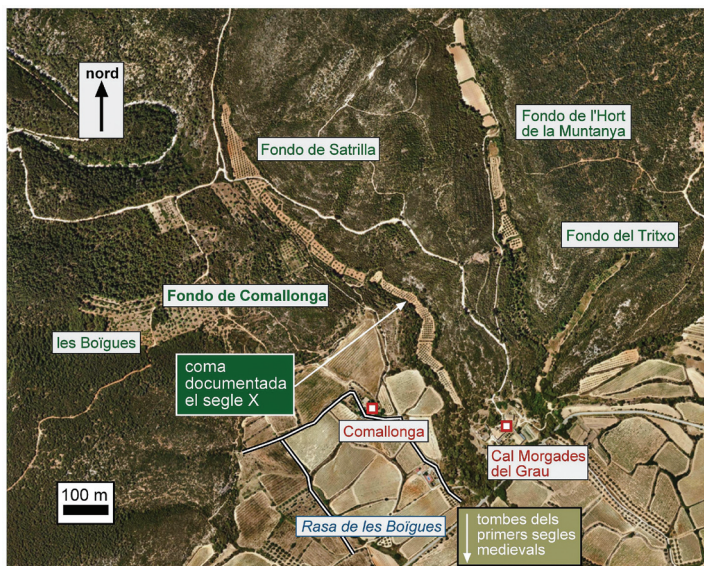


Figura 2. Comallonga (Castellví de la Marca, Alt Penedès). La coma o fondo és esmentada en un document del segle X. On hi ha el mas, veiem uns camins organitzats d'acord amb una parcel·lació premedieval. Ortofotomapa (2021): © ICGC.

**Boscs, prats i conreus.** Els documents escrits permeten saber algunes coses sobre el paisatge vegetal d'èpoques reculades. Només cal donar un cop d'ull als mapes publicats als deu volums dels *Atles dels comtats de la Catalunya carolíngia*, per descobrir aspectes del paisatge vegetal, coneguts sobretot a partir d'allò que diuen els topònims documentats. La font, però, que ens ha aportat més informació són les anàlisis dels pòl·lens. Ha capgirat totalment la visió que teníem del passat, especialment dels primers segles medievals. Per començar, ens ha mostrat uns segles VI-X que no són pas un període sense gent i sense activitat. Fou una època en què van augmentar les terres conreades en molts llocs, en què les activitats ramaderes van créixer molt i en què hi hagué

una forta desforestació, fet que va afavorir importants processos d'erosió, que van facilitar la formació per exemple del delta del Llobregat. Les anàlisis pol·líniques han permès conèixer com era i com canvià el paisatge vegetal de les terres litorals, des de Tortosa fins a l'Empordà, el paisatge de la plana d'Urgell (al voltant de l'estany d'Ivars), el paisatge de Banyoles i el que hi havia al llarg de la serralada pirinenca, des de la Vall d'Aran fins a Andorra i la Cerdanya. S'ha pogut saber que, vers l'any 800, s'estengueren les vinyes a la Cerdanya o que, cap al segle XII, arribaren

grans ramats transhumants a aquesta comarca que, a la muntanya d'Enveig, pasturaven els prats fins a l'altura més alta que mai s'havia assolit fins aleshores (més de 2.200 m). Tinguem també present que era un període càlid, que durà fins cap al segle XIV, quan començaren uns segles freds i plujosos.

### **Camins que es mantenen tossudament.**

Els camins són uns dels elements del paisatge que s'han mantingut més poc transformats. A l'edat mitjana, ja es deia que els camins eren públics o de la potestat, i que, per tant, no es podien malmetre o apropiar. D'acord amb els estudis fets, només s'abandonaven els camins quan un territori quedava despoblat o abandonat per qualsevol motiu, al llarg de molts anys.

Podem reconstruir fàcilment les xarxes de camins principals, que tenen l'origen abans de l'edat mitjana. Tanmateix, al costat de les vies més notables, les calçades empedrades romanes, n'hi havia moltes d'altres. Quan estudiem la xarxa de camins d'un territori, és important d'adonar-nos de totes les irregularitats que hi ha. Com s'ha pogut comprovar, en terres planes, moltes formes estranyes, ara poc comprensibles, han estat provocades per haver-hi hagut unes vies antigues amb uns altres recorreguts. Per estudiar els camins, cal saber què en diuen els documents antics, però també convé, sobre els mapes, comprovar-ne les formes i les característiques. Per exemple, cal fixar-nos en la relació que tenen amb els llocs habitats, la coincidència amb límits actuals (per exemple municipals), la concurrència amb orientacions de parcel·lacions premedievales (com les centuriacions), el fet que segueixin una carena, que siguin enclotats, la proximitat de jaciments antics, etc.

**Els importants límits invisibles.** Fa anys, em vaig sorprendre pel fet que a Anglaterra dataven alguns límits en èpoques prehistòriques. Ara, a Catalunya, podem assegurar que hi ha molts límits actuals que tenen les rels a l'època romana (i potser abans) i als segles medievals.

Hi ha hagut molts límits arreu del nostre país. Límits de comtats i de bisbats, que hem pogut dibuixar d'una manera força precisa als *Atles dels comtats de la Catalunya carolíngia*. També hi ha límits de nuclis de població, de parròquies, de termes de castells, de vegueries i de dominis de senyors. Com hem dit, moltes vegades poden ésser molt vells. Els límits de l'actual terme municipal de

Vila-sacra, a l'Alt Empordà, arrenca de l'alta edat mitjana, i potser d'abans. Els límits de municipis que s'estenen des d'una carena fins a un riu ben segur que també són molt vells. En algunes dotalles o actes de consagració d'esglésies parroquials catalanes dels segles IX i X ja s'esmenten els límits d'una manera precisa. Com s'ha hagut de reconèixer, segurament són les delimitacions més antigues d'una parròquia que hi ha a Europa. Hi ha també alguns límits excepcionals, com els que trobem al terme d'Olèrdola, esmentats en uns documents fets a les acaballes del segle X.

**Darrers mots.** Per entendre la història del paisatge actual, que en fer una excursió veiem entorn nostre, cal tenir una perspectiva de la llarga durada (la *longue durée*). Ben segur que hem d'anar més enrere dels canvis que hi ha hagut els darrers anys (per exemple consultant les fotografies aèries fetes els anys quaranta i cinquanta del segle passat) i que convé relacionar entre ells els diversos components del paisatge que han estat transformats pels homes al llarg dels segles, en funció de les necessitats de cada època. Entendre el paisatge ens ajuda a conèixer més bé la nostra història i permet de valorar més tot allò que tenim al nostre entorn: un poble, un mas, un castell, una església, un molí, una séquia, un camp, una feixa o un camí. Hem d'ésser conscients que el paisatge també és un document i que, per tant, és una part del nostre patrimoni. W. G. Hoskins, com hem dit, un dels impulsors dels estudis d'història del paisatge a Anglaterra, assenyalava que el paisatge és un dels millors documents que tenim a l'hora de conèixer la història d'un territori.

## DE MOLLÓ A COLL D'ARES SEGUINT CAMINS HISTÒRICS I D'EXILI

Jordi Gironès Vilardebò

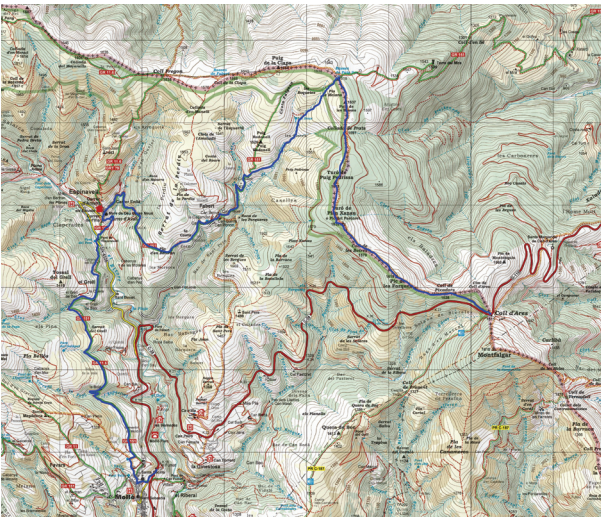
Formant part del cicle de la SEAS “Geografies literàries amb veu de dona”, el 16 d'octubre de 2022 es va programar una excursió seguint un dels Camins de l'Exili, el que va de Molló al coll Pregon, a la frontera amb França, relacionat amb la conferència que ens va fer dos dies abans Àngels Cabré sobre l'autora Teresa Pàmies.

L'excursió transcorre per un paisatge reconeixible a la comarca del Ripollès, amb abundància de prats de dall i subalpins, interromputs per freixenedes, bedollars i fagedes, mentre que als torrents hi ha vernedes. Aquest paisatge el trobem tot just sortim de Molló (1.162 m) amb unes bones panoràmiques a la carena que va del Costabona al coll d'Ares per darrere d'on treu el cap el massís del Canigó. El

camí és força planer entre prats i bosquets i segueix alhora el GR-151 “Camí de l'Abad Oliba” i el GR-11.6 que és el que va de Molló a coll Pregon (Camí de l'Exili). Finalment, acaba davallant fins al pont sobre el Ritort des d'on pugem a Espinavell (1.250 m). Hem fet 5,3 km havent emprat 1.30 h des de Molló.

A partir d'ara deixem el GR-11.6 i seguim el GR-151 camí del petit nucli de Fabert, guanyant alçada poc a poc. Entrem en una freixeneda on hi ha cirerer bord i avellaners, la qual ens acompanya fins a una collada que en el mapa de l'Alpina pren el nom de pla d'en Bertran i on canvia el paisatge passant del bosc a unes landes de gódua (*Cytisus scoparius*) acompanyades de bruguerola i falguerars. Seguim ara la pista que és més planera fins arribar a Fabert (1.394 m). Si Molló té actualment 337 habitants segons la Generalitat, a Fabert només en vam veure un tot i que volem pensar que deu haver-n'hi algun altre. Hem fet 7,6 km i hem acumulat 2.10 h des de l'inici.

Seguim caminant, i tot just passats 300 metres des de Fabert cal deixar la pista per agafar un corriol que surt a la dreta fent una petita baixada. Cal tenir-ho en compte ja que és fàcil no adonar-se'n i seguir pista amunt com vam fer alguns de nosaltres fins que







*Camí de coll d'Ares per la carena. Totes les imatges són de Jordi Gironès*

vam haver de recular. Els senyals del GR-151 (blanc i vermell) així ho indicaven.

El camí ens permet gaudir d'un espès bosc on dominen de nou els freixes si bé també hi podem trobar roures, bedolls, cirerers i trèmols, la qual cosa el fa més vistós en aquesta època de tardor malgrat que aquest any la gran sequera que estem patint fa que les fulles estiguin més seques del normal —per tant sense el color habitual— si no és que ja han caigut.

I aquí sorgeix un inconvenient ja que el GR-151, segons el mapa de l'Alpina del 2018 i el de l'Institut Cartogràfic (ICGC) va al coll de les Basses (carena amb França) pel puig Rodonell (o de la Rodonella segons l'Institut), mentre que nosaltres, sense perdre els senyals del GR, vam seguir pel fons del torrent de les Dous, que era el que havíem previst. Per nosaltres, passar per les Dous era el que volíem, però les esmentades discrepàncies en la senyalització ens van fer dubtar ja que duien més aviat cap a la collada de Prats i no al coll de les Basses de Puig Sec (1.621 m). Finalment tots vam anar reconduint la pujada, ja sense seguir senyals, fins a les

basses on vam dinar. Hem fet 10,4 km i 3.11 h acumulades. Gran panoràmica del Pirineu gironí destacant les muntanyes de Núria, amb el proper Costabona, el massís del Canigó i la carena fronterera de les muntanyes de les Salines i del Puig Neulós, entre d'altres.

El tram final ressegueix la carena fronterera amb bosquets de pi negre i en direcció sud fins al coll d'Ares, on ens espera l'autocar. El recorregut va fent pujades i baixades a mesura que va assolint els diversos puigs que hi ha: de les basses de Fabert, Pedrissa, dels Miquelets, del pla d'en Xanau i de les Forques. Però no pugem el darrer, el puig de Montesquiú segons ICGC o del cim del coll d'Ares segons l'Alpina, i no hi pugem perquè en el coll de Pixadors (aquí sí que es posen d'acord Alpina i ICGC) per un camí planer que l'esquiva pel sud-oest fins al coll d'Ares (1.512 m). Al final hem fet 14,7 km havent emprat 4.30 h efectives.

Després d'haver fet aquesta magnífica travessa ens queda la recança de no haver trobat un país més humit i, per què no, amb les muntanyes més altes nevades.

## MENORCA - CAMÍ DE CAVALLS - GR-223

TARDORS DE 2018-2019-2020 I 2021

Josep Gil Durillo

Si mai us heu fixat en l'illa de Menorca veureu que té forma allargassada amb lleugera curvatura, diria que té una certa semblança a una mongeta del ganxet, sense el ganxet, i que presenta una orientació de nord-oest a sud-est. L'illa, sense ser plana, presenta petits turons al llarg i ample de la seva superfície, sent el Toro (358 m) el cim culminant, situat gairebé al centre de l'illa i des del qual en un dia clar sense boires ni calitges es pot contemplar d'extrem a extrem la seva extensió.

Posem els peus a terra i caminem pel GR-223, donem tota la volta a Menorca i fem tot el Camí de Cavalls, tant se val per on comencem o quin sentit prenguem, el resultat serà similar però no igual, no serà igual perquè l'experiència em diu que fer un mateix camí en un sentit o en el contrari les coses, l'entorn i el mateix camí no els percebem de la mateixa manera i en el present també és així. Personalment només l'he fet en el sentit antihorari, o com marca la guia seguint les etapes de menor a major.

Platja de Binimel·là, aquí vàrem començar la nostra ronda menorquina, inici de l'etapa 6, sempre seguint la guia, i aquí vàrem acabar quatre tardors més tard, dels 185,4 km totals en caminàrem uns 175 km, no vàrem fer alguns trams urbans i urbanitzats i algun tram de carretera que no oferien cap atractiu especial.

Quan has fet una ronda completa a Menorca pots adonar-te que la fesomia costera és diversa i manté certes semblances en tres zones de l'illa, però abans de comentar aquestes semblances i divergències, deixeu-me que us faci menció d'uns elements comuns a tot el llarg del camí, gràcies a una excel·lent senyalització. Potser per una deficient cultura de la informació o estar poc acostumats a una bona informació, em va sorprendre la qualitat i quantitat d'informació en els pals, indicadors, panells i taulells que conformen la senyalització del Camí de Cavalls.

Tornant al Camí de Cavalls i segurs de no perdre'ns per falta d'informació, seguint el sentit de les etapes en ordre ascendent i començant a Maó, etapa 1, podem dir que deixat el port i arribant a la costa est, aquest



*Estaca quadrada amb plaques reflectants per guia nocturna. Ens informa del nom de la ruta, etapa i número d'estaca 8. Totes les imatges són de Josep Gil.*

és un entra i surt del mar a terra, cales, caletes, puntes, caps, ports naturals, macars, codolars i un llarg etc. amb alguna platja prou gran. Trobem puntes prou significatives que ens dibuixen el paisatge i que solen tenir un element comú, un far: és el cas dels caps i fars de Favàritx i Cavalleria. Tot aquest espai de la zona est i nord, fins arribar a cala

Morell presenta aquestes característiques abans indicades, amb escassos penya-segats i amb camins d'interior on predominen pinedes, ullastres, alzinars, llentiscles i altres brolles mediterrànies. També trobem camps conreats ben delimitats per les tanques de fusta i murs de pedra seca tan característics del Camí de Cavalls.

En aquest tram del camí, arribant a Es Grau i fins al port natural d'Addaia, travessem el Parc Natural de l'Albufera d'Es Grau, veritable paradís de flora i fauna, lloc de pas i descans d'aus migratòries i on la brolla mediterrània s'imposa per tots els racons.

Arribats a cala Morell des de Maó, podem dir que haurem fet una de les 3 zones en què, pel meu criteri, dividiríem el litoral de l'illa. Hem deixat enrere llocs prou coneguts com, Es Grau, Favàritx, Arenal d'en Castell, Fornells, Cavalleria, cala Pregonda o cala del Pilar, per anomenar-ne alguns i deixar-me'n molts, ara ens endinsem a camins d'interior on hi ha un



*El carst (la roca calcària erosionada), el mar i el cel.*

protagonista que no ens abandonarà fins a Punta Prima, a l'extrem sud de l'illa, però que serà molt present fins arribar al cap d'Artrux: el carst o terreny càrstic. Aquest carst amb què durant hores convivem i trepitjarem estarà acompanyat pels inacabables murs de pedra seca, «parets seques», les seves tanques de pas i les barraques de bestiar, en ple ús i molt ben conservades, que en aquests indrets les comencem a veure. En aquesta, diguem-ne, segona part del litoral illenc a part del carst, un altre tret característic són els penya-segats, diria que des de cala Morell fins al cap d'Artrux ens costarà molt trobar una cala prou gran i no trobarem cap platja. Un element que també ens trobem és l'aljub, acompanyat del corresponent abeurador de bestiar.

El terreny pedregós, l'escassa vegetació i l'absència d'arbrat no és obstacle per poder veure ovelles i cabres pastant entre murs i murs de pedra seca. Més al sud de Punta Nati, a tocar de Ciutadella, arribem a una petita meravella de la natura i de



*Pont d'en Gil*

l'arquitectura marina, el Pont d'en Gil. A partir d'aquí el Camí de Cavalls entra en una zona que alternarà les àrees urbanitzades, salvatges penya-segats i magnífiques cales i caletes.

Ciutadella, el segon nucli urbà més important després de Maó, marca un canvi substancial dins del Camí de Cavalls, tot i que el terra que trepitgem és pur carst, el caminant adverteix diferències en l'entorn a mesura que avança cap al sud de l'illa. Aquell paisatge ferest, arrugat, poc amable de caminar, però d'una bellesa inigualable, l'anirem deixant poc a poc, tot i que als peus els costarà de notar-ho donat que fins al cap d'Artrutx, aquell «amic» que ens acompanya des de lluny, seguirà amb nosaltres, el carst seguirà present però sent menys evident i per a mi aquí, al cap d'Artrutx, deixariem la segona zona litoral i acabariem la ronda fins a Maó fent la tercera zona litoral.

Des de la mateixa Ciutadella, les urbanitzacions a tocar del litoral, cales i penya-segats seran l'entorn que ens acompanyarà fins a tocar de la punta sud de l'illa a la Torre de Son Ganxo i Punta Prima acabant per la costa sud fins a Maó.

A partir d'ara el turisme mana, el litoral sense deixar de ser-ho, perd part del seu encant ferotge que ens mostrava allà al nord prop de Punta Nati. Ara cala Blanca, Son Xoriguer, cala Mitjana, Son Saura, cala Macarella, cala Galdana... i un llarg etc. fins a Punta Prima, seran les protagonistes amb abundants trams d'interior on les explotacions agrícoles i ramaderes de bestiar boví de vaca vermella de Menorca ens dibuixen el paisatge. També dir que hi ha amplis trams d'interior pels quals el Camí de Cavalls fa tímides arribades a petites cales i caletes per tornar a endinsar-se i recórrer més zones urbanitzades. A Binisafúller, ja molt al sud, i fins a Punta Prima, el camí gairebé és una urbanització vora mar, però hi ha uns elements que no he glossat i que trobem al llarg de tota la costa illenca, i ens recorden que seguim pel Camí de Cavalls, són les torres de guaita i defensa, valgui el nom d'algunes que hem vist al llarg dels més de 180 km: torre Rambla, torre de Sanitja, torre es Castellar, torre de Son Ganxo, torre d'Alcalfar i així fins a una dotzena, construïdes pels anglesos durant els anys que van ocupar l'illa.

Ja estem finalitzant el llarg periple i no vull deixar de comentar que arribats al

punt més meridional, Punta Prima, amb l'illa de l'Aire enfront mateix amb el seu far, el camí ressegueix la costa fins a la torre d'Alcalfar, on s'endinsa a l'interior i no veurem el mar fins a cala Sant Esteve on passarem pel famós Fort Malborough, visitable, i ja en no res passem per Es Castell i finalitzem a Maó.

Això s'acaba, si heu sobreviscut fins aquí, doneu-me dos minuts més per dedicar unes línies a un element molt singular de Menorca, el marès.

El marès és una pedra calcària composta en un 99% per la descomposició i posterior sedimentació de conquilles i closques marines. El marès el trobem per tota l'illa en forma de «parets seques» i en construccions casolanes, civils i militars. El marès és molt porós i absorbeix molt la humitat, per evitar-ho, els menorquins pinten les parets amb calç. L'extracció en pedreres a cel obert va decaure molt a partir de finals del segle passat i actualment hi ha poques pedreres d'extracció a escala industrial, en el camí entre cala Galdana i

cala Mitjana passem pel costat d'una; de fet el Camí de Cavalls passa pel costat de diverses pedreres i un passeig per la zona del Far de Cavalleria ens mostra d'on va sortir el material per construir el propi far i les seves dependències, actualment es poden visitar a Ciutadella les Pedreres de S'Hostal, gestionades per Líthica.

Ara sí, la meua visió personal i subjectiva del que va ser recórrer el Camí de Cavalls ha finalitzat, si heu trepitjat l'illa, torneu-hi i si no hi heu estat mai, aneu-hi, paga la pena.

Si amb aquesta «volada» ràpida pel contorn de Menorca, resseguint el Camí de Cavalls (GR-223), encara us queden ganes de més Menorca, amb més visió particular i personal, podeu continuar llegint clicant l'enllaç <https://www.santjust.org/seas/publicacions/Menorca-Cami-de-Cavalls.pdf> Espero que arribeu al final, però com que és circular podeu entrar-ne i sortir-ne en qualsevol punt.

Primavera de 2022.

### *Cala Fustam*





## ACTIVITATS DE LA SEAS DELS MESOS OCTUBRE I NOVEMBRE DE 2022

### **Cicle "Geografies literàries amb veu de dona" Excursió a Molló i coll d'Ares (Ruta de l'exili)**

**14/10/2022** - Conferència "Teresa Pàmies, entre la literatura i la revolució" a càrrec de M. Àngels Cabré, a la Sala Piquet amb una bona assistència.

**16/10/2022** - L'excursió llarga amb inici a Molló (1.163 m) va seguir el GR-151 passant per Espinavell i enfilant-se pel torrent de les Dous fins a la carena que fa frontera amb França amb finalització al coll d'Ares (1.511). Recorregut de 15 km amb un desnivell positiu de 866 m i 525 m de negatiu. L'excursió curta fou una circular amb inici i final al mateix coll d'Ares resseguint la carena i fent el retorn pel vessant est. Recorregut d'uns 11 km amb un desnivell positiu i negatiu de 334 m. Ambdues excursions van recórrer la carena per on van fugir els refugiats de la Guerra Civil camí de l'exili. L'assistència fou de 41 persones.

### **Secció Jove. Pic de Russell**

**15-16/10/2022** - Aprofitant que encara no han arribat les primeres nevades al Pirineu, la Secció Jove va realitzar la primera sortida de la temporada i el seu primer tres mil. La sortida va consistir en l'ascensió al Pic de Russell (3.207 m) des del refugi de Coronas fent nit allà mateix. Hi van participar 6 joves.

### **Secció Infantil. Ermita de la Salut i el Puig Madrona**

**23/10/2022** - Excursió circular a l'ermita de la Salut i el puig Madrona, amb una participació de 20 nens/nenes i 9 famílies.

### **Matinal. Puig de Mata-rodona (Plana Novella. Garraf)**

**30/10/2022** - Excursió circular amb inici i final a la Plana Novella passant per la serra de Morsell, puig de Mata-rodona (406 m), collada de Vallgrassa, i Vallgrassa, recorregut d'uns 8 km i amb 20 participants.

### **Cicle "Geografies literàries amb veu de dona" Excursió turó de Montfort, Feixa Llarga i riera d'Arbúcies.**

**11/11/2022** - Conferència "Isabel-Clara Simó. Trajectòria, compromisos i lletres." a càrrec de Jordi Tormo i la participació de Cristina Simó, a la Sala Piquet amb una bona assistència.

**13/11/2022** - El recorregut de l'excursió llarga fou una circular que des d'Arbúcies assolí el castell de Montfort i la Feixa Llarga i, passant pels castanyers de Roters, retornà a Arbúcies en un recorregut de 14 km amb 761 m de desnivell positiu i els mateixos de baixada. La curta també va ser una circular que des d'Arbúcies va recorre un bon tram de la riera d'Arbúcies passant per moltes fonts i lloc d'interès. Recorregut de 9 km amb un desnivell positiu i negatiu de 216 m. L'assistència fou de 30 persones.

### **Secció Jove. Via Ferrata d'Oliana (Alt Urgell)**

**19/11/2022** - Via ferrata de la Roca Nariada situada al poble de Fígols-Alinyà. Hi van participar 6 joves.

### **Secció Infantil. Salt d'aigua de la Rierada**

**20/11/2022** - Excursió circular per la riera de Vallvidrera des de Molins de Rei passant pel salt d'aigua de la Rierada (Collserola), amb una participació de 24 nens/nenes i 13 pares.

### **Matinal. Torrent d'Erola (Montseny)**

**20/11/2022** - Excursió circular amb inici i final a Viladrau, passant per l'ermita de l'Erola, coll d'Àligues, el Pujol de Muntanya, l'Arimany, Castanyer de les Nou Branques i retorn a Viladrau. Recorregut de 10 km i amb 20 participants.



## ACORDS DE LA JUNTA

### Reunió del 7 de novembre de 2022

Altes: Núria Díez Padrisa (1221), Raimon Sunyer Borrell (1222), Berta Sunyer Díez (1223), Lluç Sunyer Díez (1224) i Xavier Monje Vega (1225)

Baixes: Daniel Rius (573), Mònica Fusté (948) i Jana Rius (949)

— Es comenta que el Quiz que la Secció Jove va fer en ocasió de la parada de l'Ateneu al Sant Just al Carrer va anar força bé.

— Per a la propera Assemblea General de la FEEC es tractaran i s'informarà sobre diversos temes d'interès general com que la FEDME suprimirà les llicències en carnet físic, que a partir del 2 de gener de 2023 el carnet de la FEEC serà vàlid per a tots els refugis de l'Estat espanyol i que la llicència C incorporarà tot Europa a partir del 2023 eliminant el Marroc.

— Es constata la bona marxa de la nova Secció Infantil amb la participació de 27 nenes/nens, 9 pares i 4 monitors a la darrera sortida al Puig Madrona (Collserola).

### Enllaç al calendari de la Secció Infantil.



[https://www.santjust.org/seas/imatges/secciInfantil/SecciInfantil\\_programa\\_gener\\_juny\\_2023.pdf](https://www.santjust.org/seas/imatges/secciInfantil/SecciInfantil_programa_gener_juny_2023.pdf)

— La SEAS segueix atenent a Ràdio Desvern l'emissió mensual d'un programa en el qual anem alternant els socis que hi van en funció de les activitats. En la darrera hi va participar la Secció Jove.

— A proposta de la Secció Jove es decideix comprar per a la SEAS uns llums Lumix.

— La mateixa Secció Jove ens informa que han participat en un curs de dos dies sobre formació de primers auxilis a la muntanya.

— Es decideix proposar a l'Ateneu la instal·lació d'una pantalla a la Sala Piquet de les que es pleguen al sostre, la qual permetria disposar sempre que calgui de la paret del fons en cas d'haver-hi de penjar fotografies o quadres.

— A la reunió del propassat 5 d'octubre convocada per l'Ajuntament sobre La Vall de Sant Just –semblantment a com es va fer amb la del mes de juny– es van repassar tots els temes relacionats d'una manera o altra amb la Vall i que, de fet, cauen dins l'àmbit del Consell de Medi Ambient i Sostenibilitat. En referència concreta als objectius que va plantejar la SEAS amb la proposta d'una Integració ecològica, paisatgística, patrimonial i hidrològica de la riera de Sant Just, es fa patent que l'Ajuntament la tracta com un objectiu a llarg termini que es pretén executar per fases. Ara com ara, estan aprovats alguns dels aspectes primaris de la proposta com són un estudi de dues de les mines més rellevants de la Vall i l'estassat de canyes i repoblació amb arbres d'un tram de la riera. El nostre propòsit és seguir fent un seguiment de les accions que prengui l'Ajuntament, aportant els nostres criteris d'acord amb la proposta que els vam fer.

# BUTLLETÍ DE LA SEAS. ANY 90. No. 364

**Taula de redacció** — Leonci Canals, Ferran de la Fuente, Maria Garcia, Jordi Gironès, Ramon Prat i Agustí Revilla.

**Autoedició** — Leonci Canals

**Tramesa** — Elisabeth Bart

**Disseny** — Toni Royo

**Correcció de textos** — Servei Local de Català de Sant Just Desvern

**Impressió** — NB Comunicacions

## ÍNDEX

**Portada** — Canigó des de les Basses de Puig Sec

**02** — Calendari

**03** — Estudiar i fer conèixer la història del paisatge, per Jordi Bolòs

**08** — De Molló a coll d'Ares seguint camins històrics de l'exili, per Jordi Gironès

**10** — Menorca - Camí de Cavalls - GR-223 Tardors de 2018-2019-2020 i 2021, per Josep Gil

**14** — Activitats de la SEAS dels mesos d'agost i setembre de 2022

**15** — Informació de la SEAS



*Jordi Tormo amb Cristina Dalfó Simó, filla d'Isabel-Clara Simó, durant la conferència que va tenir lloc l'11 de novembre de 2022 a la Sala Piquet. Foto de Jordi Gironès*

SEAS, entitat esportiva núm. A01824